

R700

T3453

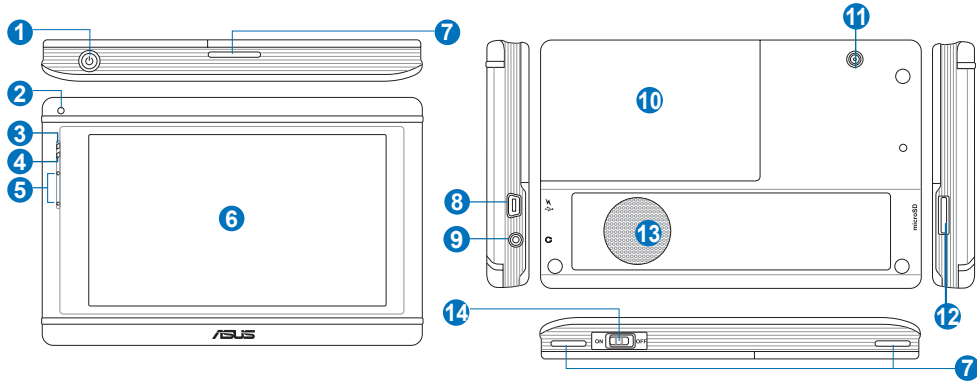


快速 使用指南

ASUS® 華碩
感 動 世 界 的 科 技

15G06A364030

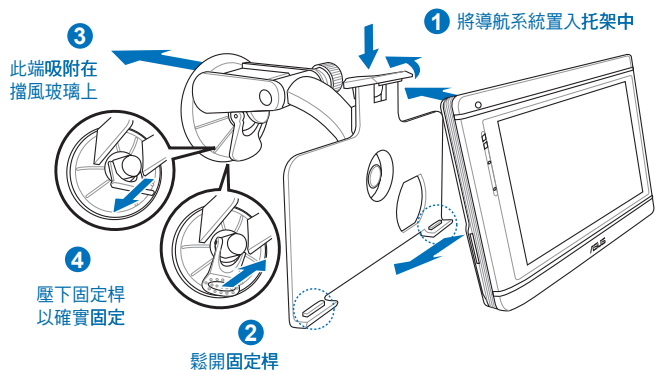
1 產品外觀及功能



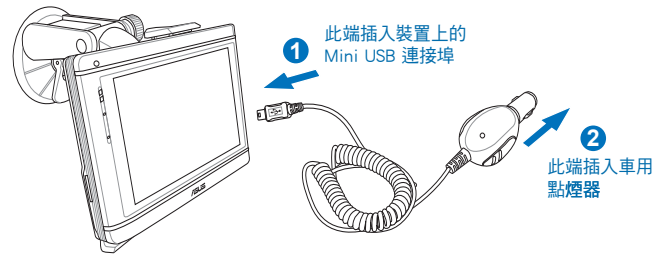
編號	功能	詳細說明
1	休眠鍵	切換休眠與喚醒狀態。
2	光源偵測孔	偵測環境光源以自動調整背光亮度。
3	藍牙指示燈	亮藍燈表示藍牙功能已經開啟。
4	充電指示燈	亮紅燈表示系統正在充電；亮綠燈表示系統充電完畢。
5	麥克風	用來接收講話人的聲音
6	觸控式面板	系統螢幕輸出。請直接用指尖點選螢幕選單與輸入筆劃。
7	車架卡榫	安裝車架時用來固定裝置與車架
8	Mini-USB 插孔	可連接電腦及充電之用。
9	耳機插孔	可連接耳機使用。
10	電池	將護蓋向外側推出即可取出電池。
11	外接天線插孔	外接天線在收訊不良場所可輔助系統定位。外接天線為選購品。
12	microSD 記憶卡插槽	使用 microSD 記憶卡擴充儲存空間，最高可擴充至 4GB。
13	系統喇叭	音樂撥放、語音導航、系統警告。
14	主電源開關	完全切斷電池與系統的電源，所有設定值將會回到出廠預設值。

2 為裝置充電與安裝車架

安裝車架

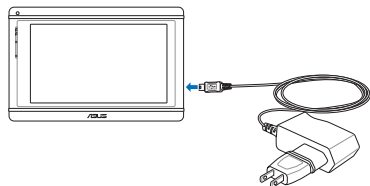


連接車用充電器



連接家用充電器

請將產品附件中的家用充電器的 Mini-USB 接頭連接至裝置右側的 USB 連接埠，並將充電器插到室內電源插座，即可為本裝置進行充電。



注意：

1. 使用本產品之前請先進行充電。當電池正在充電時，充電指示燈會亮紅燈，充電過程中請勿隨意中斷，充電完成會亮綠燈。在充電的過程期間您仍然可以繼續使用導航系統。
2. 按下裝置上方的休眠開關，在休眠模式下充電速度較快。

3 開機與關機

1. 將導航系統底部的主電源開關切到 ON 的位置即可開機進入主選單畫面。

注意：欲暫時關機可按一下裝置上方的休眠按鈕即可，再按一下即可開機，若您將主電源開關切到 OFF 後再切回 ON，則您對裝置做的所有設定都將回復到出廠設定值。

2. 若您將裝置連接電腦時，系統啟動之後會出現如下圖的畫面，請點選 **保持一般模式** 後按下 **確定** 鍵，即會進入導航系統主畫面。



若您想要將本裝置作為隨身碟使用，則可選擇第二或第三個選項，按下 **確定** 鍵後重新啟動系統即可。

4 主選單

開啟影片播放功能

開啟音樂播放功能



開啟相片瀏覽功能

進入導航系統

開啟設定選單

開啟手機選單

注意：有關導航系統、影片 / 音樂播放、相片瀏覽及手機等功能的詳細使用方法請參考產品光碟內之使用手冊的說明。

設定選單



返回主畫面

下一頁



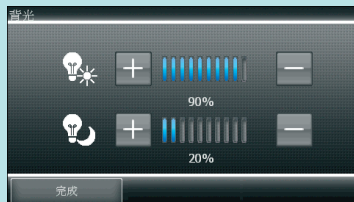
返回主畫面

下一頁

背光設定

裝置前方的光源偵測孔會自動偵測環境光源以自動調整背光亮度。請在設定選單的背光設定中，選擇【依環境亮度調整背光亮度】，並在如右圖的設定畫面按下 +、- 鍵分別調整不同環境亮度下所適合的背光亮度。

說明：右圖上方為較亮的环境下之背光亮度值，下方為較暗的环境下之背光亮度值。



5 使用導航功能 設定目的地

1. 假設要將已知道路設為目的地，在【設目的地】頁面中，點選【所有道路】。



2. 輸入路名關鍵字（不需輸入全名）。



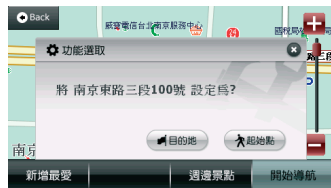
3. 接著會出現相關道路名稱，選擇【行政區】縮小搜尋範圍，接著輸入門牌號碼並按下【確定】。



4. 待符合條件道路出現後，點選該道路名稱以進入導航畫面，接著點選【開始導航】。



5. 在詢問視窗點選【目的地】將搜尋結果設為目的地，待 GPS 定位完成後即可依循導航指示上路。



路徑規劃

1. 假設目的地設定完成，即可點選【路徑規劃】瀏覽導航路徑與進行模擬駕駛等功能。



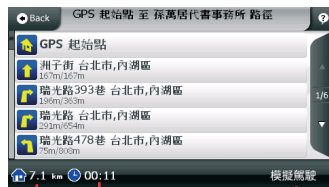
2. 在路徑規劃中點選【路線總覽】。



3. 在【路線總覽】畫面中點選【規劃選項】，可讓您選擇如【時間最短】、【距離最短】或【一高優先】等路徑規劃條件。



4. 在【路線總覽】畫面中點選【規劃結果】，可查看規劃結果路徑清單以及預估距離、時間等相關資訊。



預估距離 預估時間 提供模擬駕駛

5. 在【路線總覽】中點選【替代路徑】，提供您多條路徑選擇，地圖上以不同顏色表示。



點選各路線按鈕將使導航路徑更換成您選擇的路線。

6. 【塞車迴避】選項可讓您迅速避開塞車路段，有效規劃行程。



地圖瀏覽

您可在地圖畫面上任意拖拉螢幕或是按住地圖任一點不放以設定目的地、查詢週邊景點以及使用新增最愛等功能。



提供新增最愛、地圖設定與座標輸入 | 顯示目前 GPS 位置 | 提供周邊景點查詢 | 設定目的地或起始點

導航畫面說明

已設定目的地之 3D 畫面

由左至右：
目的地方向/GPS衛星強度/電池強度



下個路口/倒數距離提示

高/快速道路匝道出口提示

下個路口預估距離

按此為目前所在道路

功能鍵：可自行設定所需之快捷鍵

右：切換右邊分割顯示畫面
左：切換導航模式顯示畫面

行動小秘書

行動小秘書能提醒您駕駛途中想要順路處理的事情，例如經過百貨公司時提醒您購買老婆的情人節禮物。只需預先設定待辦事項的地點及內容，當經過設定範圍時，R700會發出提示聲通知您。



1. 點選【我的最愛】並開啟編輯功能，在附註中書寫或選擇待辦事項內容。



2. 點選【提示設定】。



3. 進入頁面後設定距離、頻率、關閉與語音。

6 使用藍牙功能

在主選單中點選【設定】以進入設定選單。設定選單中包括十個設定項目，您可點選進入各項設定及功能操作畫面。欲使用藍牙功能請點選【藍牙設定】。

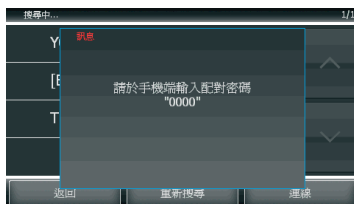
開啟藍牙功能

在藍牙設定中，請點選【藍牙狀態】，並選擇【開啟】，再按下【完成】，畫面會顯示藍牙功能啟動中，設定完成會回到藍牙設定畫面。

與手機連線

開啟藍牙功能後請點選【連線狀態】右側的【新連線】，系統便會開始搜尋藍牙裝置。接著請在搜尋到的藍牙裝置中，選擇一個您欲連線的裝置名稱，並按下【連線】。

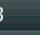


接下來會要求您在手機端輸入配對密碼，輸入完成後即會出現配對成功訊息。








待【連線狀態】欄位出現欲配對的手機型號時，表示已成功連線，請按下【返回】。您可以開始利用本裝置來撥打及接聽電話。

說明：當藍牙裝置正確連線時，導航系統中的撥號圖示才會出現。



撥打電話

在手機選單中點選【撥號】，即會出現虛擬鍵盤畫面。請輸入欲撥打的電話號碼，並按下  即可撥出電話。您也可以按下  開啟手機中的電話簿清單，並在螢幕上選擇欲撥打的連絡人，再按下  鍵即可快速撥打電話。

說明：部分手機型號可能不支援電話簿傳輸功能。

通話中畫面如右圖，您可按下  鍵調整通話音量，或按下  鍵設為靜音，按下  按鍵即可結束通話。發話後若要轉接分機，按下  鍵會進入虛擬鍵盤畫面，輸入要轉接的分機號碼即可。按下  鍵可選擇切換至手機通話或以本裝置進行通話。

接聽電話

當有來電時會出現以下畫面，按下  按鍵以接聽電話，按下  按鍵可結束通話。

