

Zenbo Qrobot 充电座

简易用户手册



注意事项

- Zenbo Qrobot 充电座的建议室内操作环境温度为 0° C (32° F) 至 40° C (104° F) 之间。
- 避免在极度高温或寒冷的环境下充电，最合适的温度 0° C (32° F) 至 40° C (104° F) 之间。
- 请不要将 Zenbo Qrobot 充电座存放于靠近火源或其他热源的地方。
- 请不要将 Zenbo Qrobot 充电座放在高温环境或阳光直射的地方。
- 请不要将 Zenbo Qrobot 充电座置入火中。这样可能会引起爆炸，且有害物质可能会散入周围环境中。
- 请不要将 Zenbo Qrobot 充电座浸入水中或其他任何液体中。
- 请不要将 Zenbo Qrobot 充电座与其他生活垃圾一起丢弃。请将废弃 Zenbo Qrobot 充电座放置至资源回收区统一处理。
- 不要尝试将 Zenbo Qrobot 充电座拆开。
- 切勿使用任何化学药剂或添加润滑油脂做清洁保养，以免伤害 Zenbo Qrobot 充电座表面。

Zenbo Qrobot 充电座摆放位置

请将 Zenbo Qrobot 充电座摆放于整洁的宽敞空间，并将 Zenbo Qrobot 充电座靠墙摆放于固定位置。建议 Zenbo Qrobot 充电座周围应保留以下间隔：

- Zenbo Qrobot 充电座左右两侧应保留至少各 1 米、前方应保留至少 1.5 米的间隔，并避免在此区域放置任何家具。
- Zenbo Qrobot 充电座与任何楼梯间应保留至少 1.5 米的间隔。
- Zenbo Qrobot 充电座前方 120 度扇形区域、半径 1.5 米内不应有任何人、家具及障碍物，Zenbo Qrobot 才能确保足够空间返回充电座。

Zenbo Qrobot 充电座规格表

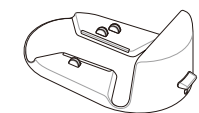
型号	Zenbo Qrobot 充电座
外观尺寸（长 × 宽 × 高）	32 × 21 × 11.5 厘米
重量	745 克
输入/输出电源	+19 伏特，2.37 安培，45 瓦
环境条件	室内操作温度：0° C ~ 40° C

包装内容

请检查下面所列出的各项标准配件是否齐全。

说明：

- 若任何一项配件有损坏或是短缺的情形，请尽速与您的经销商联系。
- 以下图示仅供参考，实际产品配件可能因搭配型号而有所不同。

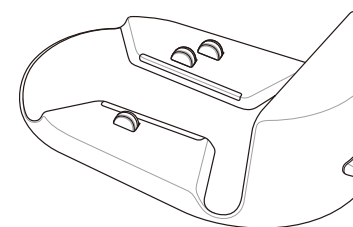


Zenbo Qrobot 充电座



用户手册（内含保修信息）

认识 Zenbo Qrobot 充电座



充电座背垫

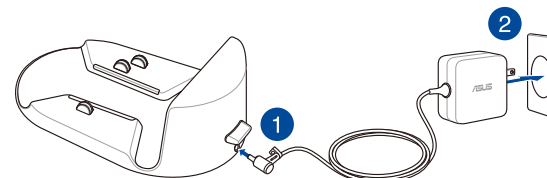
电源插孔

使用 Zenbo Qrobot 充电座

您可以使用 Zenbo Qrobot 充电座让 Zenbo Qrobot 自动回站充电。

请依照以下步骤使用 Zenbo Qrobot 充电座为 Zenbo Qrobot 充电：

1. 将 Zenbo Qrobot 的电源线连接 Zenbo Qrobot 充电座。
2. 将 Zenbo Qrobot 的电源适配器插头连接至插座。
3. Zenbo Qrobot 电力不足时将主动导航回 Zenbo Qrobot 充电座。



说明：

- Zenbo Qrobot 不支持用户手动将 Zenbo Qrobot 搬回充电座充电。
- 若未建立家庭地图时，Zenbo Qrobot 可在充电座正前方 3 米处的净空区域，通过红外线感测器侦测导航回充电座充电。
- 在家庭地图中新增位置时，充电座图示的箭头前方 1.5 米处不可标示有障碍物。
- Zenbo Qrobot 需在开机状态下才能使用充电座充电，Zenbo Qrobot 为关机状态时请连接电源充电器进行充电。
- 您可以由 Zenbo Qrobot 的左右轮指示灯查看充电状态，详情请见下表说明。

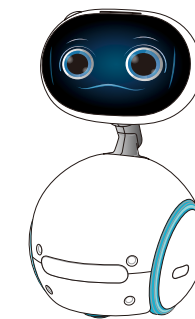
颜色	状态
橘色，整圈闪烁	即将没电
绿色，整圈恒亮	充电完成（连接电源）
橘色，渐层跑马灯	充电中（连接电源）

利用语音指令使 Zenbo Qrobot 导航回充电座

若您已在家庭地图里设定充电座位置，您可以通过语音指令使 Zenbo Qrobot 导航回充电座。

请依照以下步骤向 Zenbo Qrobot 下达语音指令：

1. 向 Zenbo Qrobot 说“嗨，小布”或“Hey Zenbo”。
2. 确认 Zenbo Qrobot 脸部左右分别亮起蓝色提示。



3. 向 Zenbo Qrobot 下达以下语音指令：
 - “回去充电”
 - “回充电座”
 - “去充电座”
 - “回去充电座”
 - “赶快去充电吧”
 - “该去充电了”



电子电气产品有害物质限制使用标识要求：图中之数字为产品之环保使用期限。只指电子电气产品中含有的有害物质不致发生外泄或突变从而对环境造成污染或对人身、财产造成严重损害的期限。

有害物质的名称及含量说明标示：

部件名称	有害物质					
	铅(Pb)	汞(Hg)	镉(Cd)	六价铬(Cr(VI))	多溴联苯(PBB)	多溴二苯醚(PBDE)
印刷电路板及其电子组件	×	○	○	○	○	○
外壳	×	○	○	○	○	○

本表格根据 SJ/T 11364 的规定编制。

○：表示该有害物质在该部件所有均质材料中的含量均在 GB/T 26572 规定的限量要求以下。

×：表示该有害物质至少在该部件的某一均质材料中的含量超出 GB/T 26572 规定的限量要求，然该部件仍符合欧盟指令 2011/65/EU 的规范。

备注：此产品所标示的环保使用期限，系指在一般正常使用状况下。

华硕 Zenbo Qrobot 充电座产品保修凭证—经销商回执联

用户信息	*姓名：_____（先生/女士/小姐）所在公司名称：_____ *联系电话：_____ *手机：_____ *城 市：_____ *邮编：_____ 联系地址：_____ Email地址：_____ 备注：为了保障用户权益，以上带 * 的信息，请经销商与用户确认后如实填写。
经销商信息	经销商名称：_____ 经销商盖章：_____ 经销商销售人员：_____ 经销商联系电话：_____ 用户购买日期：____年__月__日 <div style="border: 1px dashed black; border-radius: 15px; padding: 10px; text-align: center;"> 序列号贴纸粘贴处 机器序列号 </div> * 以上由经销商填写，并确保与发票原件上信息一致； * 未加盖经销商印章或与发票原件信息不一致，则购买信息无效。
© 请经销商在用户购买时填写并剪下此“保修凭证—经销商回执联”，于用户购买日起15日内寄回所属华硕平台业务部。	

保修信息

此华硕产品服务手册（以下称为“服务手册”）由华硕电脑（上海）有限公司出示给购买者（以下称为“您”），随您在购买 Zenbo Qrobot 充电座（以下称为“产品”）时一起附带，并受以下条款及条例限制。产品的保修将由华硕公司授权的技术服务人员及维修中心提供。

产品保修期限

保修期限请参考华硕官方网站产品保修政策，华硕公司承诺在保修期限内提供保修服务。若用户无法提供该产品对应的有效购机发票原件时，则产品保修期将以机身序号所对应的出厂日期开始计算。

法定条款

本保修独立于任何您所购买产品的国家 / 地区所适用的保修条款，但并不会以任何方式影响或限制法定的保修。

1. 概述

在保修期内如因产品故障，华硕公司将免费提供保修服务。如本产品 在保修期内正常使用时发生故障，华硕公司将依据检测结果维修或更换问题元 件，或产品本身。替换维修后的元件或产品与原始元件产品相比，性能相 同甚至更佳。

此保修仅适用于新产品自购买之日起。请妥善保管原始购机发票，以便日 后维修服务所需。保修服务不包括由于不正确的安装、操作、清洁、维修、 意外事故、损坏、误用、滥用、非华硕原厂零配件、软件错误、自然磨损 或其它非华硕控制范围之内的事故、行为、故障或疏忽所造成的故障。

2. 用户责任

使用产品时

- 请先阅读用户手册并遵照用户手册的指示使用本产品。
- 在您联系客服前，请先参考用户手册及华硕技术支持网页，查看常 见问题的解决方法。

联系华硕客户服务时

- 在联系华硕技术支持前，如情况允许，请确认您已开启产品并摆放在面 前。同时请您准备好提供产品序列号、型号名称以及有效购机发票凭证。
- 请提供完整的保修卡及您购买此产品的发票或收据等信息的复印件。 （请注意：华硕公司有权索取原始购机文件）如您无法提供该产品对应

的有效购机发票原件时，则产品保修期将以机身序列号所对应的出厂日 期开始计算。

3. 保修服务

如果您的问题未能通过远程协助解决，请将您的产品送至华硕维修中心。 华硕公司将为您的产品开立一个维修编号。请记录您的维修服务编号以便 进行服务进程追踪。您也可以拨打服务热线咨询寄送维修服务，为避免运送 过程中造成产品损坏，建议采用原厂包装。

4. 除外保修服务

华硕公司不保证此产品不间断或无错误运行。在保修期内可提供的任何技 术或其他支持，如通过电话咨询操作方式、产品相关设置与信息问题，均无 须出示任何服务手册便可获得。此保修服务仅包括在保修期内与正常使用状 况下所发生的故障或失常。若因下列因素引起之损害，将不提供保修服务：

- 产品经非华硕服务中心人员擅自变更、维修或加装；
- 任意变更、取消或移除产品之条码、零件或配件；
- 保修封条受损或更改、保修识别标签撕毁或破坏至无法辨识；
- 产品已报废；
- 由于产品的外观改变（意外或其它）所造成的损坏，但对产品的操作过 程及性能无影响。如生锈、更改颜色、纹理装饰、自然磨损及产品的逐 步老化；
- 由于战争、恐怖主义、火灾、意外、自然灾害、故意或无意的误用、滥用、 疏忽、非原厂维修，或非正常状况下使用对产品所造成的损坏；
- 由于外接电源问题或意外导致的故障；
- 未按照用户手册操作方式、存储设置或未在界定的适用范围内操作造成 损坏；
- 由于有毒物质、疾病、虫害或辐射等污染而导致的无法使用；
- 欺诈、偷盗、无故消失等蓄意行为；

5. 责任限制

除本保修提供以及在法律允许的最大范围内，华硕公司对违反保修条例或 其它法律所造成的直接、特殊、偶发、间接损坏概不负责。包括但不限于使 用损失、税务损失、实际或预期收入损失（包括合同收入损失）、钱款损失、 预存费用损失、商业损失、机会损失、商誉损失、名誉损失、数据损坏失、 包括任何因替换设备及财产造成的间接损失或损坏、任何因还原复制在产品 上存储或使用的数据而产生的费用。以上限制并不适用于或因华硕公司 疏忽而造成的人身死亡或伤害索赔，或任何故意及重大过失行为的法定责

任。部分法律规定不允许责任的全部免除或对偶发及间接损坏的责任限制； 所以上述限制或排除条款可能对您不适用。

6. 个人资料保护

您了解并同意华硕公司为使维修服务更便捷而需收集处理您的个人资料， 因此您的个人资料可能会被传输至华硕公司或其任何设有分支机构办事 机构的国家 / 地区进行处理。任何对您个人资料的使用都将严格接受华硕 隐私条款的保护（http://www.asus.com/Terms_of_Use_Notice_Privacy_Policy/Privacy_Policy/）。

7. 过保案件

在保修期内将产品送回华硕维修中心并不代表机器将获得免费维修。在收 到产品后，华硕公司有权检查购买证明（发票）及保修服务需求的有效性。 如果保修期已失效或符合第 4 条除外保修条款中的任何一条，您的保修需 求将被视为无效。

8. 放弃所有权

当您的产品维修完成后或您不同意维修，华硕公司将通过维修服务流程送 回您的机器。如果您未取回您的产品，或按照您提供的地址无法送达，华 硕公司将在 90 天内保管您的产品。在此期限过后，华硕公司将依据您申请 维修服务时所提供的联系资料通知取件。如您仍未前来取回您的产品，华 硕公司保留包括向您索赔保管费用、按照适用的法律法规处理产品以及任 何对于未支付费用的法律留置权等权利。

9. 保修与支持

此保修适用于您购买产品时所在的国家 / 地区。

您可以前往华硕技术支持网站 <http://www.asus.com.cn/support>，查看更 多保修服务信息与服务中心地点，或拨打华硕客户关怀中心服务热线 400- 665-9199 在线咨询。

华硕公司保留对华硕产品服务信息解释说明之权利。有关最新适用及完整 之华硕产品服务信息，请参考华硕技术支持网站 [http://www.asus.com.cn/ support](http://www.asus.com.cn/support)。

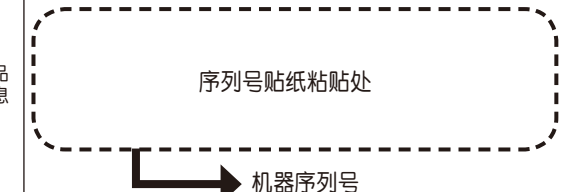
华硕联系信息

此保修服务由以下公司提供：
华硕电脑（上海）有限公司
上海市闵行区金都路 5077 号
电话：+86-21-54421616

华硕 Zenbo Qrobot 充电座产品保修凭证—用户留存联

感谢您购买华硕 Zenbo Qrobot 充电座产品。本页为华硕 Zenbo Qrobot 充电座产品 保修凭证，由您自己保存。

为了保障您的权益，请务必于购机后一个月内，填写您的完整的个人数据及产品信息， 并通过网络注册。注册网址：<http://vip.asus.com>

商品信息	商品商标及名称：华硕 Zenbo 充电座 产品型号及编号/序列号：  产地：参见产品外包装箱
	经销商名称： _____ 经销商盖章： 经销商联系地址： _____ 经销商联系电话： _____ 经销商处邮编： _____ 产品销售日期： _____年____月____日 产品调试日期： _____年____月____日 发票号码 _____ * 以上由经销商填写，并确保与发票原件上信息一致； * 未加盖经销商印章或与发票原件信息不一致，则购买信息无效。
© 为确保您的权益，请要求经销商将数据填写清楚。 © 请务必确保所填写的发票号码、购买日期等信息与发票上的信息一致；并且，此 凭证上未加盖经销商印章或信息填写不实者，则视为无效购买信息，则本产品的 保修期按产品的出厂日期计算。 © 以上内容涂改无效，请自行妥善保存“保修凭证—用户留存”。	

用户信息	姓名： _____（先生/女士/小姐）联系电话： _____ 联系地址： _____ Email地址： _____ 邮编： _____
维修单位信息	华硕官方指定的售后服务中心遍布全国各地，联系地址和联系电话可能随时 会有新增或更改；因此请您登陆华硕简体中文官方网站(http://www.asus.com.cn/support/)，查询对您最便利的服务中心。
购买发票	请将购机发票原件折叠粘贴于此
维修纪录	请将维修纪录单折叠粘贴于此
备注	