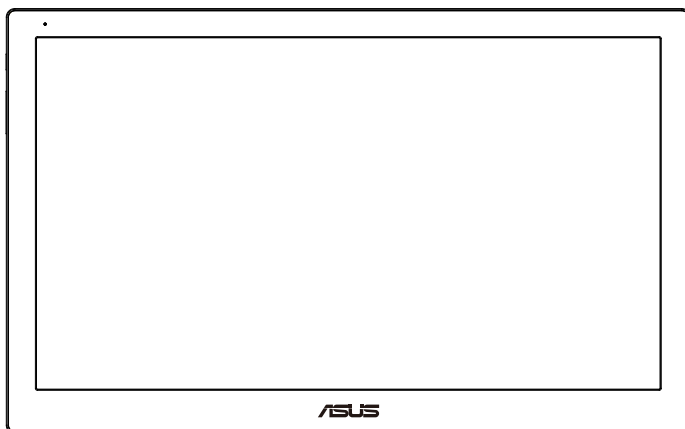


**ASUS®**

**MB168B/MB168B+**

**Οθόνη USB**

**Οδηγός Χρήστη**



# Πίνακας περιεχομένων

Σημειώσεις .....	iii
Πληροφορίες ασφαλείας.....	iv
Φροντίδα & Καθαρισμός.....	v
Υπηρεσίες επιστροφής.....	vi
<b>1.1 Καλώς ορίσατε!</b> .....	<b>1-1</b>
<b>1.2 Περιεχόμενα συσκευασίας</b> .....	<b>1-1</b>
<b>1.3 Απαιτήσεις συστήματος</b> .....	<b>1-2</b>
<b>1.4 Εισαγωγή στην οθόνη</b> .....	<b>1-3</b>
1.4.1 Πρόσοψη.....	1-3
1.4.2 Auto-Rotate (Αυτόματη περιστροφή).....	1-4
1.4.3 AI Light (Φωτισμός φόντου).....	1-4
<b>2.1 Προσαρμογή της οθόνης</b> .....	<b>2-1</b>
<b>2.2 Σύνδεση του καλωδίου USB</b> .....	<b>2-2</b>
<b>2.3 Εγκατάσταση προγράμματος οδήγησης</b> .....	<b>2-3</b>
<b>3.1 Τεχνικά χαρακτηριστικά</b> .....	<b>3-1</b>
<b>3.2 Αντιμετώπιση προβλημάτων (FAQ)</b> .....	<b>3-2</b>

Copyright © 2013 ASUSteK COMPUTER INC. Διατηρούνται όλα τα δικαιώματα.

Απαγορεύεται η αναπαραγωγή οποιουδήποτε τμήματος του παρόντος εγχειριδίου συμπεριλαμβανομένων των προϊόντων και του λογισμικού που περιγράφονται σε αυτό, καθώς και η μετάδοση, αντιγραφή, αποθήκευση σε σύστημα αποθήκευσης και ανάκτησης, ή μετάφραση σε οποιαδήποτε γλώσσα υπό οποιαδήποτε μορφή και με οποιοδήποτε μέσο, εκτός από την τεκμηρίωση που φυλάσσεται από τον κάτοχο για λόγους εφεδρικούς, χωρίς την έγγραφη άδεια της εταιρίας ASUSTeK COMPUTER INC. ("ASUS").

Η εγγύηση του προϊόντος ή το σέρβις δεν θα παραταθούν εάν: (1) το προϊόν έχει επισκευαστεί, τροποποιηθεί ή μετατραπεί, εκτός εάν έχει δοθεί γραπτή έγκριση για την επισκευή, τροποποίηση ή μετατροπή από την ASUS, ή (2) ο σειριακός αριθμός του προϊόντος δεν είναι ευανάγνωστος ή απουσιάζει.

Η ASUS ΠΑΡΕΧΕΙ ΤΟ ΠΑΡΟΝ ΕΓΧΕΙΡΙΔΙΟ "ΩΣ ΕΧΕΙ" ΧΩΡΙΣ ΚΑΝΕΝΟΣ ΕΙΔΟΥΣ ΕΓΓΥΗΣΗ, ΡΗΤΗ Ή ΣΙΩΠΗΡΗ, ΣΥΜΠΕΡΙΛΑΜΒΑΝΟΜΕΝΩΝ ΑΛΛΑ ΟΧΙ ΜΟΝΟ ΤΩΝ ΣΙΩΠΗΡΩΝ ΕΓΓΥΗΣΕΩΝ ΠΕΡΙ ΕΜΠΟΡΕΥΣΙΜΟΤΗΤΑΣ Ή ΚΑΤΑΛΛΗΛΟΤΗΤΑΣ ΓΙΑ ΣΥΓΚΕΚΡΙΜΕΝΟ ΣΚΟΠΟ. ΣΕ ΚΑΜΙΑ ΠΕΡΙΠΤΩΣΗ ΔΕΝ ΕΙΝΑΙ ΥΠΕΥΘΥΝΗ Η ASUS, ΟΙ ΔΙΕΥΘΥΝΤΕΣ ΤΗΣ, ΤΑ ΣΤΕΛΕΧΗ, ΟΙ ΥΠΑΛΛΗΛΟΙ Ή ΑΛΛΟΙ ΣΥΝΤΕΛΕΣΤΕΣ ΓΙΑ ΚΑΘΕ ΕΜΜΕΣΗ, ΕΙΔΙΚΗ, ΤΥΧΑΙΑ Ή ΚΑΤ' ΕΞΑΚΟΛΟΥΘΗΣΗ ΖΗΜΙΑ (ΣΥΜΠΕΡΙΛΑΜΒΑΝΟΜΕΝΩΝ ΖΗΜΙΩΝ ΑΠΟ ΑΠΩΛΕΙΕΣ Ή ΚΕΡΔΗ, ΕΠΙΧΕΙΡΗΜΑΤΙΚΕΣ ΖΗΜΙΕΣ, ΖΗΜΙΕΣ ΛΟΓΩ ΑΠΩΛΕΙΑΣ ΔΕΔΟΜΕΝΩΝ, ΔΙΑΚΟΠΗ ΕΠΙΧΕΙΡΗΣΙΑΚΗΣ ΛΕΙΤΟΥΡΓΙΑΣ ΚΑΙ ΑΛΛΑ ΠΑΡΟΜΟΙΑ), ΑΚΟΜΗ ΚΙ ΑΝ Η ASUS ΕΧΕΙ ΕΝΗΜΕΡΩΘΕΙ ΓΙΑ ΤΗΝ ΠΙΘΑΝΟΤΗΤΑ ΠΑΡΟΜΟΙΩΝ ΖΗΜΙΩΝ ΠΟΥ ΠΡΟΕΡΧΟΝΤΑΙ ΑΠΟ ΒΛΑΒΗ Ή ΛΑΘΟΣ ΤΟΥ ΠΑΡΟΝΤΟΣ ΕΓΧΕΙΡΙΔΙΟΥ Ή ΠΡΟΪΟΝΤΟΣ.

ΟΙ ΠΡΟΔΙΑΓΡΑΦΕΣ ΚΑΙ ΠΛΗΡΟΦΟΡΙΕΣ ΠΟΥ ΠΕΡΙΕΧΟΝΤΑΙ ΣΤΟ ΠΑΡΟΝ ΕΓΧΕΙΡΙΔΙΟ ΠΑΡΕΧΟΝΤΑΙ ΜΟΝΟ ΓΙΑ ΕΝΗΜΕΡΩΤΙΚΟΥΣ ΣΚΟΠΟΥΣ, ΚΑΙ ΥΠΟΚΕΙΝΤΑΙ ΣΕ ΑΛΛΑΓΕΣ ΣΕ ΟΠΟΙΑΔΗΠΟΤΕ ΧΡΟΝΙΚΗ ΣΤΙΓΜΗ ΧΩΡΙΣ ΠΡΟΗΓΟΥΜΕΝΗ ΕΙΔΟΠΟΙΗΣΗ ΚΑΙ ΔΕΝ ΠΡΕΠΕΙ ΝΑ ΕΚΛΗΦΘΟΥΝ ΩΣ ΔΕΣΜΕΥΤΙΚΕΣ ΑΠΟ ΤΗΝ ΠΛΕΥΡΑ ΤΗΣ ASUS. Η ASUS ΔΕΝ ΦΕΡΕΙ ΕΥΘΥΝΗ Ή ΥΠΑΙΤΙΟΤΗΤΑ ΓΙΑ ΟΠΟΙΑΔΗΠΟΤΕ ΣΦΑΛΜΑΤΑ Ή ΑΝΑΚΡΙΒΕΙΕΣ ΠΟΥ ΠΙΘΑΝΟΝ ΝΑ ΕΜΦΑΝΙΖΟΝΤΑΙ ΣΤΟ ΠΑΡΟΝ ΕΓΧΕΙΡΙΔΙΟ, ΣΥΜΠΕΡΙΛΑΜΒΑΝΟΜΕΝΩΝ ΤΩΝ ΠΡΟΪΟΝΤΩΝ ΚΑΙ ΤΟΥ ΛΟΓΙΣΜΙΚΟΥ ΠΟΥ ΠΕΡΙΓΡΑΦΕΤΑΙ ΣΕ ΑΥΤΟ.

Τα προϊόντα και οι εταιρικές ονομασίες που εμφανίζονται στο παρόν εγχειρίδιο αποτελούν ή δεν αποτελούν κατοχυρωμένα σήματα ή πνευματικά δικαιώματα των αντίστοιχων εταιριών τους και χρησιμοποιούνται μόνο για αναγνώριση ή επεξήγηση για το όφελος του κατόχου, χωρίς πρόθεση παραβίασης κανονισμών.

## Σημειώσεις

### Επισήμανση της Ομοσπονδιακής Επιτροπής Επικοινωνιών (FCC)

Η παρούσα συσκευή συμμορφώνεται με τις απαιτήσεις που ορίζονται στο Τμήμα 15 του Κανονισμού FCC. Η λειτουργία υπόκειται στις ακόλουθες δύο συνθήκες:

- Η συσκευή δεν θα προκαλέσει επιβλαβείς παρεμβολές, και
- Η συσκευή αυτή πρέπει να αποδέχεται παρεμβολές, συμπεριλαμβανομένων των παρεμβολών που μπορούν να προκαλέσουν μη επιθυμητές λειτουργίες.

Η συσκευή αυτή έχει ελεγχθεί και έχει διαπιστωθεί ότι πληροί τους περιοριστικούς όρους για ψηφιακές συσκευές Κατηγορίας Β, σύμφωνα με το Τμήμα 15 του κανονισμού FCC. Τα όρια αυτά σχεδιάστηκαν για να παρέχουν εύλογη προστασία από επιβλαβείς παρεμβολές σε εγκαταστάσεις κατοικιών. Η συσκευή αυτή παράγει, χρησιμοποιεί και μπορεί να εκπέμψει ενέργεια ραδιοσυχνότητας και εάν δεν εγκατασταθεί και χρησιμοποιηθεί σύμφωνα με τις οδηγίες του κατασκευαστή, μπορεί να προκαλέσει παρεμβολές στις ραδιοεπικοινωνίες. Ωστόσο, δεν μπορεί να αποκλειστεί η πιθανότητα πρόκλησης παρεμβολών σε μια συγκεκριμένη εγκατάσταση. Εάν ο παρών εξοπλισμός προκαλεί επιβλαβείς παρεμβολές στη ραδιοφωνική ή τηλεοπτική λήψη, οι οποίες μπορούν να διαπιστωθούν απενεργοποιώντας ή ενεργοποιώντας τον εξοπλισμό, ο χρήστης συνιστάται να επιχειρήσει να αποκαταστήσει τις παρεμβολές με έναν από τους παρακάτω τρόπους:

- Επαναπροσανατολισμός ή μετακίνηση της κεραίας λήψης.
- Αύξηση της απόστασης ανάμεσα στον εξοπλισμό και το δέκτη.
- Σύνδεση της συσκευής σε πρίζα διαφορετικού κυκλώματος από εκείνο στο οποίο είναι συνδεδεμένος ο τηλεοπτικός ή ο ραδιοφωνικός δέκτης.
- Επικοινωνία με τον αντιπρόσωπο ή με έμπειρο ραδιοτεχνίτη ή τεχνικό τηλεόρασης για βοήθεια.

### Δήλωση Συμμόρφωσης του Υπουργείου Επικοινωνιών του Καναδά

Αυτή η ψηφιακή συσκευή δεν υπερβαίνει τα όρια εκπομπής ραδιοπαρεμβολών από ψηφιακές συσκευές Κατηγορίας Β που έχουν τεθεί από τους Κανονισμούς για τις Ραδιοπαρεμβολές του Καναδικού Υπουργείου Επικοινωνιών.

Η ψηφιακή αυτή συσκευή κατηγορίας Β είναι συμβατή με τους Καναδικούς κανονισμούς ICES-003.

## Πληροφορίες ασφαλείας

- Πριν εγκαταστήσετε την οθόνη USB, διαβάστε προσεκτικά όλη την τεκμηρίωση που περιλαμβάνεται στη συσκευασία.
- Για να μειώσετε τον κίνδυνο πυρκαγιάς ή ηλεκτροπληξίας, μην εκθέτετε ποτέ αυτήν την οθόνη USB σε βροχή ή υγρασία.
- Μην προσπαθήσετε ποτέ να ανοίξετε το περίβλημα της οθόνης USB.
- Πριν χρησιμοποιήσετε αυτήν την οθόνη USB, σιγουρευτείτε ότι τα καλώδια έχουν συνδεθεί σωστά και τα καλώδια παροχής ρεύματος δεν έχουν βλάβες. Αν εντοπίσετε οποιαδήποτε βλάβη, επικοινωνήστε αμέσως με τον αντιπρόσωπο.
- Να αποφεύγετε τη σκόνη, την υγρασία και ακραίες θερμοκρασίες. Μην τοποθετείτε την οθόνη USB σε οποιαδήποτε περιοχή όπου θα μπορούσε να βραχεί. Τοποθετήστε την οθόνη USB πάνω σε μια σταθερή επιφάνεια.
- Μην ωθείτε ποτέ αντικείμενα ή μην ρίχνετε υγρά κανενός είδους στα ανοίγματα που βρίσκονται στο περίβλημα της οθόνης USB.
- Αν αντιμετωπίσετε τεχνικά προβλήματα με την οθόνη USB, επικοινωνήστε με έναν κατάλληλα εκπαιδευμένο τεχνικό ή με τον μεταπωλητή σας.
- Αυτή η οθόνη USB τροφοδοτείται από θύρα USB η οποία συμμορφώνεται με κύκλωμα LPS και SELV σύμφωνα με το πρότυπο IEC60950-1:2005.

## Φροντίδα & Καθαρισμός

- Καθαρισμός. Απενεργοποιήστε την οθόνη και αποσυνδέστε το καλώδιο τροφοδοσίας. Καθαρίστε την επιφάνεια της οθόνης με ένα απαλό πανί που δεν χαράσσει. Οι επίμονοι λεκέδες πρέπει να αφαιρούνται με ένα υγρό πανί με απαλό καθαριστικό υγρό.
- Μην χρησιμοποιείτε καθαριστικό υγρό που περιέχει οινόπνευμα ή ασετόν. Χρησιμοποιείτε ένα καθαριστικό που προορίζεται για χρήση σε οθόνη LCD. Μην ψεκάζετε το καθαριστικό υγρό απευθείας πάνω στην οθόνη, καθώς μπορεί να στάξει στο εσωτερικό της οθόνης και να προκαλέσει ηλεκτροπληξία.

### Τα ακόλουθα συμπτώματα της οθόνης είναι φυσιολογικά:

- Μπορεί να παρατηρήσετε ελαφρώς άνιση φωτεινότητα στην οθόνη ανάλογα με το μοτίβο που χρησιμοποιείτε στην επιφάνεια εργασίας.
- Όταν εμφανίζεται στην οθόνη η ίδια εικόνα για πολλές ώρες, μπορεί να παραμείνει στην οθόνη ένα είδωλο αυτής της εικόνας και μετά την αλλαγή της εικόνας στην οθόνη. Η οθόνη θα επανέλθει αργά ή μπορείτε να την απενεργοποιήσετε από τον διακόπτη για ώρες.
- Όταν η οθόνη γίνεται μαύρη ή αναβοσβήνει ή δεν μπορείτε πλέον να εργαστείτε, επικοινωνήστε με τον αντιπρόσωπο ή με το κέντρο σέρβις για επιδιόρθωση. Μην προσπαθήσετε να επισκευάσετε μόνοι σας την οθόνη!

### Συμβάσεις που χρησιμοποιούνται στον παρόντα οδηγό



**ΠΡΟΕΙΔΟΠΟΙΗΣΗ:** Πληροφορίες για αποφυγή τραυματισμού σας όταν προσπαθείτε να ολοκληρώσετε μια εργασία.



**ΠΡΟΣΟΧΗ:** Πληροφορίες για αποφυγή βλάβης σε εξαρτήματα όταν προσπαθείτε να ολοκληρώσετε μια εργασία.



**ΣΗΜΑΝΤΙΚΟ:** Οδηγίες που ΠΡΕΠΕΙ να ακολουθήσετε για να ολοκληρώσετε μια εργασία.



**ΣΗΜΕΙΩΣΗ:** Συμβουλές και πρόσθετες πληροφορίες για να σας βοηθήσουν να ολοκληρώσετε μια εργασία.

## Πού θα βρείτε περισσότερες πληροφορίες

Ανατρέξτε στις ακόλουθες πηγές για πρόσθετες πληροφορίες και για αναβαθμίσεις του προϊόντος και του λογισμικού.

### 1. Διαδικτυακές τοποθεσίες της ASUS

Οι διαδικτυακές τοποθεσίες της ASUS παρέχουν την πιο πρόσφατη ενημέρωση για τα προϊόντα υλικού και λογισμικού της ASUS.

Ανατρέξτε στη διεύθυνση <http://www.asus.com>

### 2. Προαιρετική τεκμηρίωση

Η συσκευασία του προϊόντος σας μπορεί να περιλαμβάνει προαιρετικά έντυπα τα οποία ενδέχεται να έχουν προστεθεί από τον αντιπρόσωπο. Τα έγγραφα αυτά δεν αποτελούν τμήμα της κανονικής συσκευασίας.

## Υπηρεσίες επιστροφής

Τα προγράμματα επιστροφής και ανακύκλωσης της ASUS πηγάζουν από τη δέσμευσή μας στα υψηλότερα πρότυπα προστασίας του περιβάλλοντος. Πιστεύουμε στην παροχή λύσεων στους πελάτες μας, ώστε να είναι σε θέση να ανακυκλώνουν υπεύθυνα τα προϊόντα μας, τις μπαταρίες και άλλες συσκευές, καθώς και τα υλικά της συσκευασίας.

Μεταβείτε στη διεύθυνση <http://csr.asus.com/english/Takeback.htm> για λεπτομερείς πληροφορίες σχετικά με την ανακύκλωση σε διαφορετικές περιοχές.

## 1.1 Καλώς ορίσατε!

Ευχαριστούμε για την αγορά της οθόνης USB ASUS®!

Η πιο πρόσφατη οθόνη USB ASUS παρέχει εξαιρετική δυνατότητα φορητότητας και απλότητας στην καθημερινή σας ζωή, βελτιώνοντας την εμπειρία παρακολούθησης και το στυλ σας.

## 1.2 Περιεχόμενα συσκευασίας

Ελέγξτε τη συσκευασία σας για τα παρακάτω στοιχεία:

- ✓ Οθόνη USB
- ✓ Οδηγός γρήγορης έναρξης
- ✓ CD-ROM
- ✓ Κάρτα Εγγύησης
- ✓ Καλώδιο USB 3.0
- ✓ Δερμάτινη θήκη/βάση στήριξης



- 
- Αν οποιοδήποτε από τα παραπάνω στοιχεία εμφανίζει βλάβη ή απουσιάζει, επικοινωνήστε αμέσως με το κατάστημα λιανικής πώλησης.
-

## 1.3 Απαιτήσεις συστήματος

### **Ελάχιστες απαιτήσεις:**

- Windows 7 με 1,4GHz Core 2 Duo
- 1GB RAM

### **Συνιστώμενες απαιτήσεις:**

- Windows 7 με 2,4GHz Core 2 Duo ή ανώτερο
- 2GB RAM

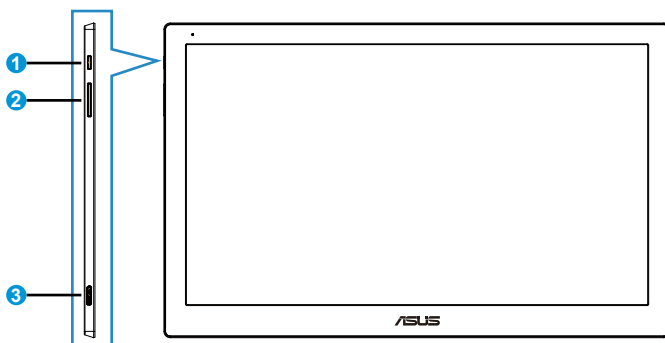
### **Συστάσεις αναπαραγωγής βίντεο:**

- Windows Media Player(WMP)
- CyberLink PowerDVD
- Core WinDVD



## 1.4 Εισαγωγή στην οθόνη

### 1.4.1 Πρόσοψη



1. Κουμπί/ενδεικτική λυχνία τροφοδοσίας
  - Πατήστε αυτό το κουμπί για ενεργοποίηση ή απενεργοποίηση της οθόνης.
  - Το χρώμα της λυχνίας ένδειξης τροφοδοσίας προσδιορίζεται σύμφωνα με τον παρακάτω πίνακα.

Κατάσταση	Περιγραφή
Λευκό	ΕΝΕΡΓ.
Πορτοκαλί	Κατάσταση αναμονής
Πορτοκαλί	ΑΠΕΝΕΡΓ.

2. Ρύθμιση φωτεινότητας
  - Πιέστε αυτό το κουμπί για να ρυθμίσετε το επίπεδο φωτεινότητας. Σημειώστε ότι εάν είναι ενεργοποιημένη η λειτουργία **AI Light (Φωτισμός φόντου)**, αυτό το κουμπί θα γίνει ανενεργό.
  - Για να το ενεργοποιήσετε ξανά, πρέπει να απενεργοποιήσετε τη λειτουργία **AI Light (Φωτισμός φόντου)**.
3. Θύρα Micro B USB 3.0

### 1.4.2 Auto-Rotate (Αυτόματη περιστροφή)

Η οθόνη USB είναι εξοπλισμένη με αισθητήρα **G** για την ανίχνευση θέσης σε πραγματικό χρόνο. Το στιγμιότυπο οθόνης αλλάζει αυτόματα από οριζόντιο σε κατακόρυφο προσανατολισμό ή αντίστροφα, ανάλογα με τη θέση της οθόνης τη συγκεκριμένη στιγμή.

Για την απενεργοποίηση της δυνατότητας, μπορείτε να καταργήσετε την επιλογή της λειτουργίας από το **ASUS Ezlink Utility (Βοηθητικό πρόγραμμα ASUS Ezlink)**.

### 1.4.3 AI Light (Φωτισμός φόντου)

Η οθόνη μπορεί να ρυθμίσει αυτόματα το επίπεδο της φωτεινότητάς της με βάση τον φωτισμό του περιβάλλοντος.

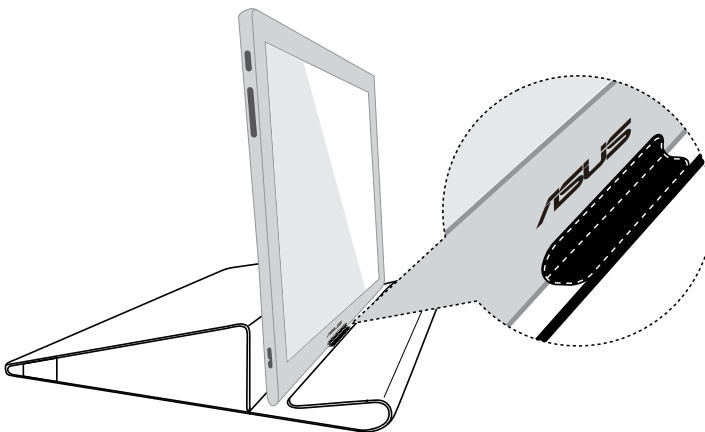
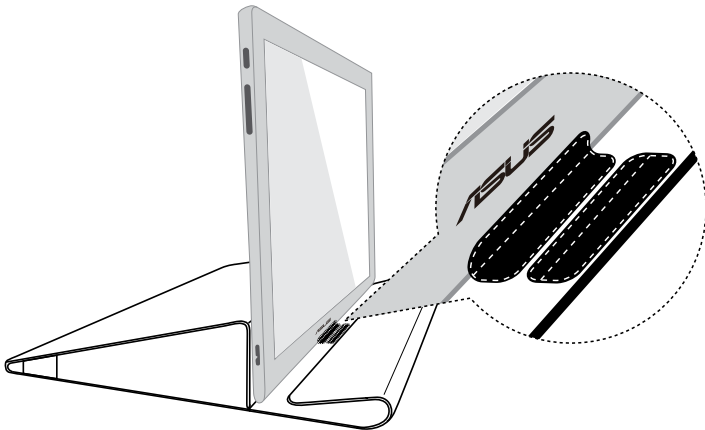
Εάν ενεργοποιήσετε τη λειτουργία **AI Light (Φωτισμός φόντου)**, η ρύθμιση φωτεινότητας προγραμματίζεται από τον αισθητήρα περιβάλλοντος. Κατά συνέπεια, το πλήκτρο ρύθμισης φωτεινότητας γίνεται προσωρινά ανενεργό. Για να ενεργοποιήσετε ξανά τη λειτουργία, απενεργοποιήστε τη δυνατότητα **AI Light (Φωτισμός φόντου)** από το **ASUS Ezlink Utility (Βοηθητικό πρόγραμμα ASUS Ezlink)**.



- Η λειτουργίες **Auto-Rotate (Αυτόματη περιστροφή)** και **AI Light (Φωτισμός φόντου)** δεν λειτουργούν σε περιβάλλοντα **MAC OS** ή **Windows XP**.
-

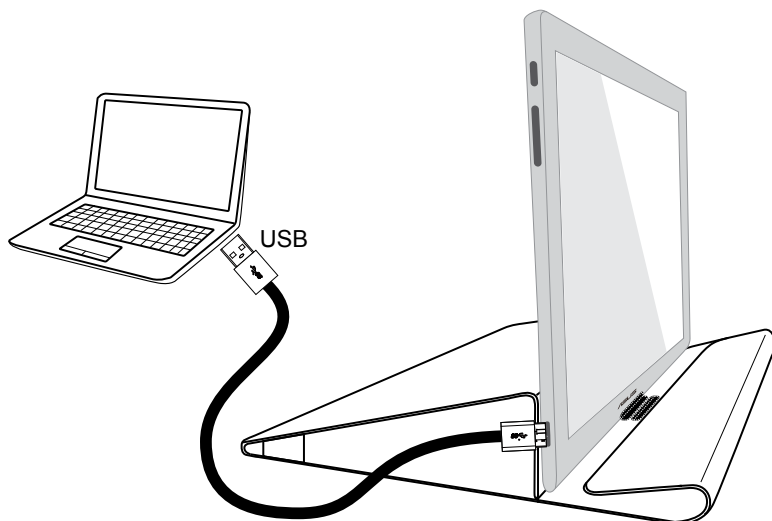
## 2.1 Προσαρμογή της οθόνης

- Για βέλτιστη θέαση, συνιστούμε να κοιτάτε σε ολόκληρη την επιφάνεια της οθόνης, στη συνέχεια ρυθμίστε την οθόνη στη γωνία που είναι η πιο άνετη για σας.
- Μπορείτε να ρυθμίσετε τη γωνία της οθόνης σε δύο θέσεις με τη δερμάτινη θήκη.
- Υπάρχουν δύο λωρίδες για την εμφάνιση της ρύθμισης γωνίας θέασης. Για την κάθετη θέση, χρησιμοποιήστε τη λωρίδα της μακριάς πλευράς από το επάνω κάλυμμα. Για τη θέση ανάκλησης πίσω, χρησιμοποιήστε την άλλη.



## 2.2 Σύνδεση του καλωδίου USB

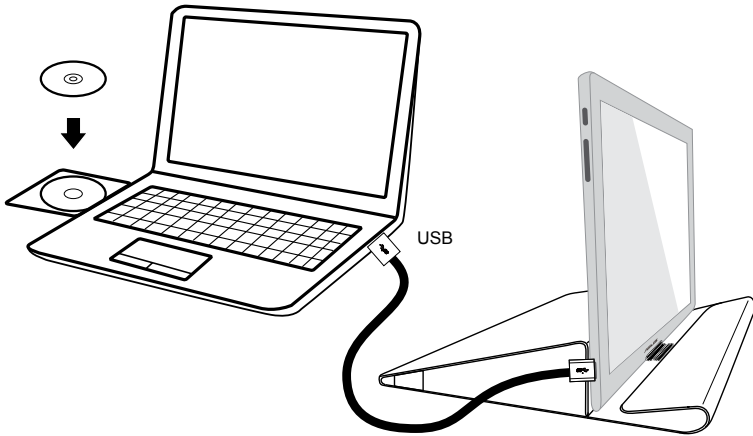
Συνδέστε το ένα άκρο του καλωδίου USB στη θύρα USB της οθόνης και το άλλο άκρο στη θύρα USB του υπολογιστή σας.



## 2.3 Εγκατάσταση προγράμματος οδήγησης

Η οθόνη USB λειτουργεί μόνο όταν έχει εγκατασταθεί σωστά το παρεχόμενο CD υποστήριξης. Πριν από την εγκατάσταση, βεβαιωθείτε ότι το καλώδιο USB είναι συνδεδεμένο στην οθόνη USB και το σύστημα.

Εισαγάγετε το παρεχόμενο CD υποστήριξης στον υπολογιστή σας για να γίνει εκκίνηση του προγράμματος αυτόματης εκτέλεσης και εγκατάσταση του απαραίτητου λογισμικού και του προγράμματος οδήγησης.



- Κάποιο λογισμικό προστασίας από ιούς ενδέχεται να αποτρέψει την εκτέλεση του προγράμματος αυτόματης εκτέλεσης. Σε αυτήν την περίπτωση, εγκαταστήστε το λογισμικό μη αυτόματα.
- Το πρόγραμμα αυτόματης εκτέλεσης δεν λειτουργεί σε περιβάλλον **MAC OS**.

### 3.1 Τεχνικά χαρακτηριστικά

<b>Μοντέλο</b>	<b>MB168B</b>	<b>MB168B+</b>
Μέγεθος οθόνης	Ευρεία οθόνη 15,6" (16:9, 39,62 εκ.)	
Ανάλυση	1366 x 768	1920 x 1080
Φωτεινότητα (Μέγ.)	200 cd/m <sup>2</sup>	300 cd/m <sup>2</sup>
Contrast (Αντίθεση)	≥ 500:1	
Γωνία θέασης	90° (Ορ)/65° (Κάθ)	140° (Ορ)/120° (Κάθ)
Χρώματα οθόνης	26,2 K	
Χρόνος απόκρισης (Τυπ.)	11 ms	
Digital Input (Ψηφιακή είσοδος)	USB 3.0	
Χρώματα	Σκούρο γκρι	
Κατανάλωση ρεύματος	≤ 5,5 W	
Θερμοκρασία λειτουργίας	0° ~ 50°	
Φυσ. διαστάσεις (ΠxΥxΒ)	379 x 236 x 8 mm	
Διαστάσεις συσκευασίας (ΠxΥxΒ)	435 x 297 x 57 mm	
Καθαρό βάρος (Εκτιμ.)	0,8 kg	
Μικτό βάρος (Εκτιμ.)	2 kg	
Πιστοποιήσεις Κανονισμών	UL/cUL, CB, CCC, EuP, BSMI, EAC(CU), RoHS, WEEE, Windows 7 & 8 WHQL, J-MOSS, EMC: CE, FCC, VCCI, C-Tick.	

\*Οι προδιαγραφές υπόκεινται σε αλλαγές χωρίς προειδοποίηση.

## 3.2 Αντιμετώπιση προβλημάτων (FAQ)

Πρόβλημα	Πιθανή λύση
Η λυχνία (LED) ένδειξης λειτουργίας δεν ανάβει	<ul style="list-style-type: none"><li>• Πατήστε το κουμπί <math>\odot</math> για να ελέγξετε αν η οθόνη είναι σε κατάσταση ενεργοποίησης (ON).</li><li>• Ελέγξτε αν το καλώδιο USB είναι συνδεδεμένο σωστά στην οθόνη και στην πρίζα παροχής ρεύματος.</li></ul>
Η λυχνία (LED) ένδειξης λειτουργίας είναι πορτοκαλί και δεν εμφανίζεται εικόνα στην οθόνη	<ul style="list-style-type: none"><li>• Ελέγξτε αν η οθόνη και ο υπολογιστής είναι σε κατάσταση ενεργοποίησης (ON).</li><li>• Σιγουρευτείτε ότι το καλώδιο USB είναι σωστά συνδεδεμένο στην οθόνη USB και στον υπολογιστή.</li><li>• Επιθεωρήστε το καλώδιο σήματος και σιγουρευτείτε ότι κανένας από τους ακροδέκτες δεν έχει λυγίσει.</li><li>• Συνδέστε τον υπολογιστή με κάποια άλλη διαθέσιμη οθόνη για να ελέγξετε αν λειτουργεί σωστά ο υπολογιστής.</li></ul>
Η εικόνα στην οθόνη είναι πολύ ανοιχτόχρωμη ή σκοτεινή	<ul style="list-style-type: none"><li>• Προσαρμόστε τις ρυθμίσεις φωτεινότητας από το μενού OSD (επί της οθόνης).</li></ul>
Η εικόνα στην οθόνη αναπηδά ή εμφανίζεται ένα κύμα στην εικόνα	<ul style="list-style-type: none"><li>• Σιγουρευτείτε ότι το καλώδιο USB είναι σωστά συνδεδεμένο στην οθόνη USB και στον υπολογιστή.</li><li>• Μετακινήστε ηλεκτρικές συσκευές που μπορεί να προκαλούν ηλεκτρικές παρεμβολές.</li></ul>
Η εικόνα στην οθόνη παρουσιάζει χρωματικά ελαττώματα (το λευκό δεν δείχνει λευκό)	<ul style="list-style-type: none"><li>• Επιθεωρήστε το καλώδιο USB και σιγουρευτείτε ότι κανένας από τους ακροδέκτες δεν έχει λυγίσει.</li></ul>