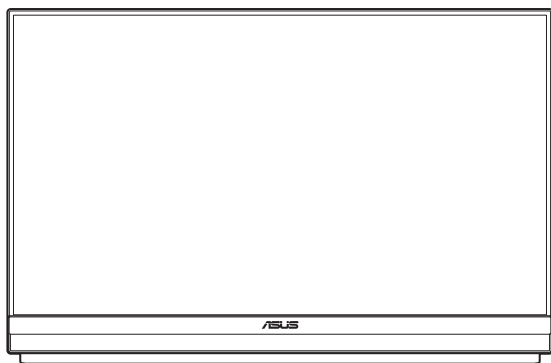


ASUS[®]

ZenScreen MB229CF

ポータブルモニター

ユーザーガイド



HDMI[™]
HIGH-DEFINITION MULTIMEDIA INTERFACE

初版

2023年11月

Copyright © 2023 ASUSTeK COMPUTER INC. 無断複写、転載を禁じます。

購入者によるバックアップの場合を除き、ASUSTeK COMPUTER INC. (以下「ASUS社」)からの文書による明示的な許諾を得ることなく、本マニュアルに記載された製品およびソフトウェアを含む本マニュアルのいかなる部分も、いかなる形態または方法によっても無断で複製、送信、複写、情報検索システムへの保管、翻訳することは禁止されています。

以下の場合、製品保証やサービスを受けることができません。(1) 製品に対し、ASUS社によって文書により認定された以外の修理、改造、変更がおこなわれた場合。(2) 製品のシリアル番号が傷ついたり失われたりしている場合。

ASUS社は本書を「現状のまま」提供するものであり、市販性、特定目的との適合性に関する黙示の保証または条件を含む(ただし必ずしもこれらに限定されない)明示または暗示の保証を一切いたしません。ASUS社、同社の責任者、従業員、代理人は、本書の記述や本製品の不具合から損害が生じる可能性について報告を受けていたとしても、いかなる間接的、直接的、偶発的、二次的な損害(利益の損失、取引上の損失、データの損失、業務の中断などを含む)に対し責任を負わないものとします。

本書の製品仕様や情報は参照のみを目的として提供されるもので、随時、予告なく変更される場合があります。ASUS社による確約として解釈されるものではありません。本書に記載された製品およびソフトウェアを含む、本書の内容に不具合や誤りがあったとしても、ASUS社は一切責任を負いません。

本書に記述のある製品名および商号は、各社の所有する登録商標または著作権である場合があります。本書ではこれらを特定および説明のために使用しており、それらを侵害する意図はありません。

目次

通知.....	iv
安全上の注意.....	vi
留意点とお手入れについて.....	vii
回収サービス.....	viii
第 1 章: 製品紹介	
1.1 ようこそ!.....	1-1
1.2 本パッケージの内容.....	1-1
1.3 ディスプレイ各部の説明.....	1-2
1.3.1 I/Oポート.....	1-2
1.3.2 コントロールボタン.....	1-3
第 2 章: セットアップ	
2.1 ディスプレイの調整.....	2-1
2.1.1 キックスタンドの使用.....	2-1
2.1.2 パーティションフックキットの使用.....	2-2
2.1.3 Cクランプアームの使用.....	2-3
2.2 外形寸法.....	2-5
2.3 壁取り付け.....	2-6
2.3.1 Cクランプアームの取り外し.....	2-6
2.3.2 モニターを壁に取り付ける.....	2-7
2.4 ディスプレイの電源を入れる.....	2-7
第 3 章: 全般的な説明	
3.1 画面(OSD)メニュー.....	3-1
3.1.1 設定方法.....	3-1
3.1.2 OSD機能の概要.....	3-2
3.2 仕様.....	3-14
3.3 トラブルシューティング(FAQ).....	3-15
3.4 対応タイミンガー一覧.....	3-16

通知

FCC (米国連邦通信委員会) 規定の適合宣言

本装置は、FCC 規則パート 15 に準拠しています。操作は次の 2 つの条件の対象となります。

- 本装置は有害な電波障害を引き起こすとは限らないこと。
- 本装置は、誤動作を引き起こしうる電波障害を含め、いかなる電波障害も容認しなければならないこと。

本装置は、FCC 規定第 15 部によるクラス B デジタル装置の規制に準拠することが試験により確認されています。これらの制限は、住宅に設置する際、有害な干渉を防止する適切な保護を提供するように設計されています。本装置は無線周波エネルギーを生成、使用し、放射しうるため、説明書の記載どおりに設置、使用しない場合には、無線通信に有害な電波障害を引き起こす可能性があります。ただし、特定の設置条件で干渉が発生しないという保証はありません。本装置の電源のオン/オフを切り替えることにより、本装置が無線またはテレビの受信に有害な電波障害を引き起こしていることが確認された場合は、電波障害を修正するために次の対処方法のうちいくつかをお試しください。

- 受信アンテナの向きや位置を変える。
- 本装置を受信機から離す。
- 受信機が接続されている回路とは別の回路にコンセントを接続する。
- 販売店または無線機/テレビの専門技術者に問い合わせる。

カナダ通信省規制の適合宣言

本デジタル装置は、カナダ通信省の電波障害規制で規定されている、デジタル装置からの電波ノイズ放射に関するクラス B 制限を超えません。

本クラス B デジタル装置は、カナダの ICES-003 に準拠しています。



注: 本ディスプレイは、ENERGY STAR認定です。

この製品は、工場出荷時のデフォルト (ホーム構成) 設定で ENERGY STAR® に適合しています。工場出荷時のデフォルト設定を変更したり、他の機能を有効にすると、消費電力が増加し、ENERGY STAR® の認定に必要な制限を超える可能性があります。ENERGY STAR® プログラムの詳細については、ENERGYSTAR.gov (www.energystar.gov) を参照してください。

The image shows the EAC logo, which consists of the letters "EAC" in a bold, stylized, blocky font.

適合宣言

本装置は、電磁適合性 (2014/30/EU)、低電圧指令 (2014/35/EU)、ErP 指令 (2009/125/EC)、および RoHS 指令 (2011/65/EU) に関連した、加盟国の法律の擦り合わせに対する理事会指令で定められている要件に準拠しています。本製品はテスト済みであり、情報技術機器の整合規格に準拠していることが確認されています。これらの整合規格は、欧州連合官報の指令に掲載されています。

WEEE記号に関する声明

製品またはその梱包に掲載されるこの記号は、この製品を他の家庭ごとと一緒に廃棄してはならないことを示しています。その代わりに、お客様は、廃電気電子機器のリサイクルのために指定された収集ポイントに廃棄機器を引き渡すことにより、廃棄機器を処分する責任を負います。廃棄時に廃棄機器を個別に収集かつリサイクルし、天然資源を保護し、人類の健康と環境を保護することができます。廃棄機器をリサイクルのために廃棄できる場所の詳細については、最寄りの地方自治体、家庭廃棄物処理サービス、または製品を購入した店舗にお問い合わせください。



AEEE yönetmeliğine uygundur

■ ASUS の連絡先情報					
■ ASUSTeK Computer Inc.		■ ASUS Computer International (アメリカ)		■ ASUS Computer GmbH (ドイツおよびオーストリア)	
所在地	1F, No. 15, Lide Rd., Beitou Dist., Taipei City, 112	所在地	48720 Kato Rd, Fremont, CA 94538, USA	所在地	Harkortstr. 21-23 D-40880 Ratingen, Germany
電話番号	+886-2-2894-3447	電話番号	+1-510-739-3777	電話番号	+49-1805-010920
FAX	+886-2-2894-7798	FAX	+1-510-608-4555	ホームページ	http://www.asus.de/
メールアドレス	info@asus.com.tw	ホームページ	http://usa.asus.com/	オンラインでの 連絡先	http://www.asus.de/sales
ホームページ	http://www.asus.com.tw/				
■ テクニカルサポート		■ テクニカルサポート		■ テクニカルサポート	
電話番号	+86-21-38429911	電話番号	+1-812-282-2787 (英語のみ) +1-905-370-2787 (フランス語のみ)	電話番号	+49-1805-010923
		オンラインでの サポート	http://support.asus.com/	FAX でのサポ ート	+49-2102-959911
				オンラインでの サポート	http://support.asus.com/

安全上の注意

- このポータブルモニターをセットアップする前に、パッケージに付属のすべてのマニュアルをよくお読みください。
- 火災や感電の危険を防ぐため、このポータブルモニターを雨や湿気にさらさないでください。
- このポータブルモニターのキャビネットは絶対に開けないでください。
- このポータブルモニターを使用する前に、すべてのケーブルが正しく接続されており、電源ケーブルが損傷していないことを確認してください。何らかの損傷を発見した場合は、ただちにお買い上げ店までご連絡ください。
- 埃、湿気、高温や低温を避けてください。このポータブルモニターを水に濡れる可能性のある場所に置かないでください。このポータブルモニターを安定した面に配置してください。
- このポータブルモニターのキャビネットのスロットに物体を押し込んだり、いかなる種類の液体もこぼしたりしないでください。
- このポータブルモニターで技術的な問題が発生した場合は、資格のあるサービス技術者または販売店にお問い合わせください。
- このポータブルモニターを火中に投棄しないでください。
- このポータブルモニターを暖房器具の近くや高温になる可能性のある場所で使用しないでください。
- このポータブルモニターを鋭利な物体から遠ざけてください。
- このポータブルモニターの上に物を置かないでください。

警告

有害物質制限声明 (インド)

この製品は「India E-Waste (Management) Rules, 2016」に準拠しており、濃度が鉛、水銀、6価クロム、PBBs (ポリ臭化ビフェニル)、PBDEs (ポリ臭化ジフェニルエーテル) の場合は 0.1wt% を、カドミウムの場合は 0.01wt% を超えるとき、その使用を禁止します。例外はルールの別表 2 に記載されています。

留意点とお手入れについて

- お手入れ方法。モニターの電源を切り、アダプターを取り外します。ディスプレイ表面を、汚れのない柔らかい布で拭きます。頑固な汚れには中性クリーナーで湿らせた柔らかい布をお使いください。
- アルコールやアセトン入りのクリーナーは使用しないでください。液晶ディスプレイ専用クリーナーをご使用ください。クリーナーを画面に直接吹き付けることは絶対にしないでください。クリーナー液がたれてディスプレイ内部に入り込むと、感電を引き起こす恐れがあります。

以下の症状は、ディスプレイの正常な状態です。

- ご使用のデスクトップパターンによって、画面の輝度にむらがあるように感じることがあります。
- 同じ画像が何時間にも渡って表示され続けると、別の画像に変えた後でも前の画像の残像が残る場合があります。この場合、画面はゆっくり回復していきます。または電源をオフにして数時間すると直ります。
- 画面が真っ黒になったりフラッシュしたり、あるいは動作しなくなった場合は、販売店またはサービスセンターに修理を依頼してください。画面をご自分で修理しないでください。

本マニュアルのルール



警告：作業をおこなう上で、怪我の発生を防ぐための注意事項です。



注意：作業をおこなう上で、部品の損傷を防ぐための注意事項です。



重要：作業をおこなう際に従うべき注意事項です。



注：作業にあたってのヒントや補足情報です。

本書に記載された以外の情報を閲覧するには

追加情報や、製品およびソフトウェアのアップデートについては、以下の情報元を参照してください。

1. **ASUS 社ホームページ**
ASUS 社ホームページでは、世界中に向けて ASUS 社のハードウェアおよびソフトウェア製品の最新情報を提供しています。
<http://www.asus.com>を参照してください。
2. **オプション文書**
お買い上げの製品パッケージには、販売業者によって追加されたオプション文書が同梱されている場合があります。これらの文書は標準パッケージの一部ではありません。
3. **ちらつきについて**
https://www.asus.com/Microsite/display/eye_care_technology/

回収サービス

ASUS リサイクルおよび回収プログラムは、環境を保護するための最高水準に対するコミットメントからもたらされています。ASUS はお客様が当社製品、バッテリーおよびその他の部品、さらには梱包材料を責任を持ってリサイクルするためのソリューションを提供していると信じています。

異なる地域での詳細なリサイクル情報については、
<http://csr.asus.com/english/Takeback.htm> にアクセスしてください。

EU エネルギーラベルに関する製品情報



1.1 ようこそ!

ASUS® ポータブルモニターをお買い上げいただきありがとうございます。

最新のASUS ポータブルモニターは、日常生活に優れた携帯性とシンプルさを提供し、視聴体験とスタイルの両方を向上させます。

1.2 本パッケージの内容

お手元のパッケージに、以下のものが入っていることを確認してください。

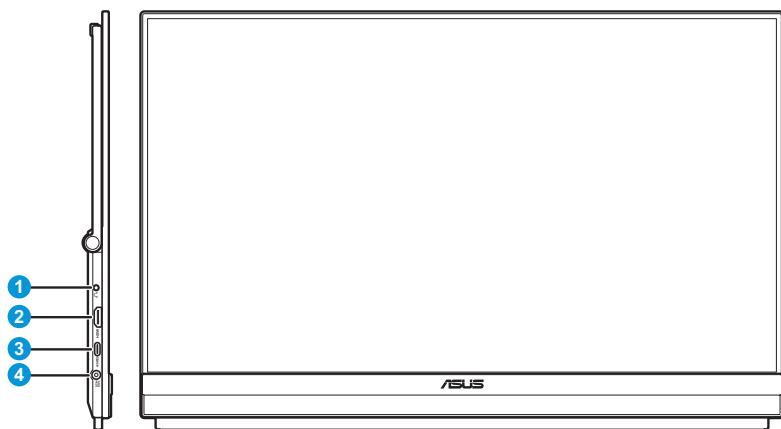
- ✓ ポータブルモニター
- ✓ クイックスタートガイド
- ✓ 保証カード
- ✓ USBタイプCケーブル
- ✓ 電源コード
- ✓ HDMIケーブル
- ✓ 電源アダプター
- ✓ モニターアーム
- ✓ パーティションフックキット
- ✓ L字ドライバー
- ✓ ネジ



-
- 上記アイテムが損傷したり紛失した場合は、ただちに販売店までご連絡ください。
-

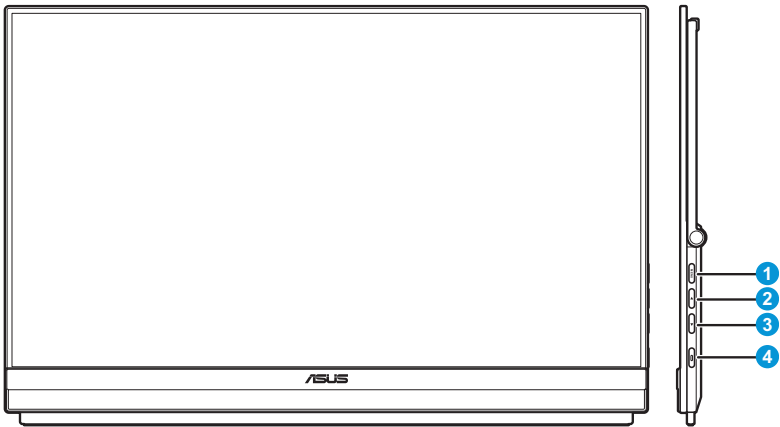
1.3 ディスプレイ各部の説明

1.3.1 I/Oポート



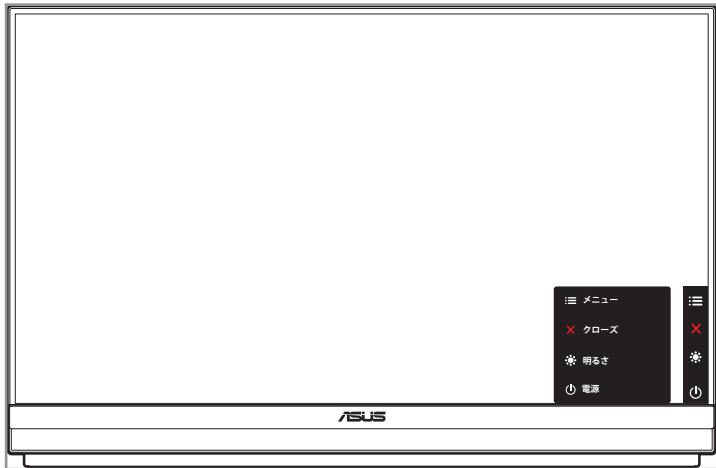
1. イヤホンジャック
2. HDMI ポート
3. USB Type-Cポート (PD 5V/3A、9V/3A、12V/3A、15V/3A、または20V/3A)
4. DC入力ジャック

1.3.2 コントロールボタン



1. MENU メニューボタン:

- このボタンを押すとクイックメニューが表示されます。



- クイックメニューがオンのときにこのボタンを押すと、OSDメニューが表示されます。
- 5秒間長押しして、キーロック機能のオンとオフを切り替えます。

2. ▲ 上ボタン：
 - このボタンを押すとクイックメニューが表示されます。
 - クイックメニューがオンのときにこのボタンを押すと、クイックメニューが終了します。
3. ▼ 下ボタン：
 - このボタンを押すとクイックメニューが表示されます。
 - クイックメニューがオンのときは、ショートカットキーとなります。デフォルト設定は、**明るさ**です。
プリセットのホットキー機能を変更するには、**ショートカットメニュー**に移動します。
4. 電源ボタン/電源インジケータ：
 - ディスプレイ電源のオン/オフを切り替えるにはこのボタンを押します。
 - 電源インジケータの色は、下の表のように定義されています。

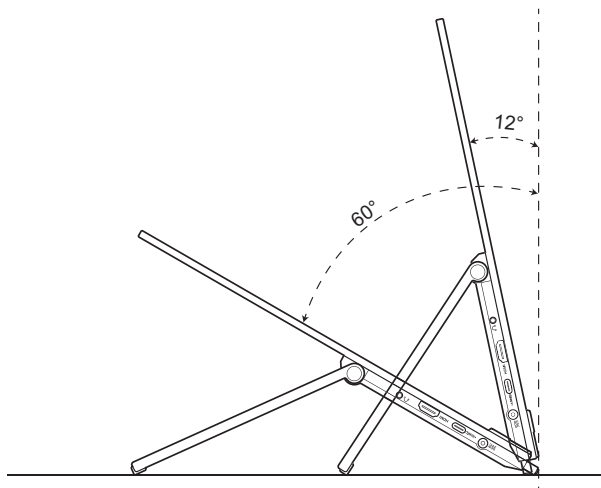
状態	説明
白	オン
黄色	スタンバイモード
オフ	オフ

2.1 ディスプレイの調整

2.1.1 キックスタンドの使用

最適な視聴を実現するために、モニターを最も快適な角度に調整できます。

- キックスタンドを展開して開くと、モニターの角度を 12° ～ 60° の間で調整できます。



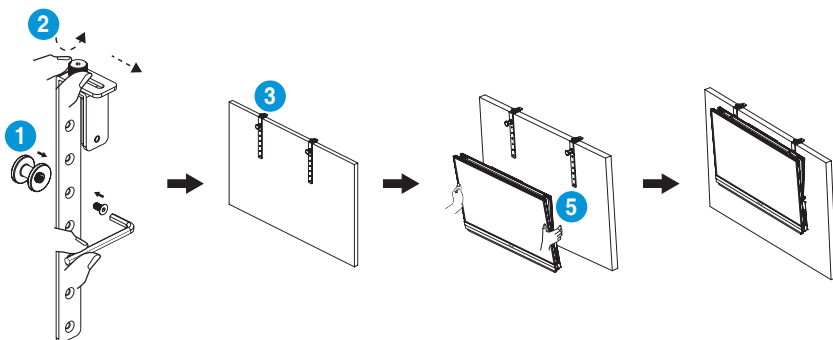
2.1.2 パーティションフックキットの使用

1. フックパッドをフックL型ブラケットの希望の高さに取り付けます。次にネジを取り付け、L字ドライバーを使用して固定します。
2. ノブを緩めてフックのクランプを解除します。次にフックをパーティション壁に掛けます。
3. パーティションの厚さに合わせてクランプを調整します。次にノブを締め、フックを所定の位置に固定します。
4. 別のパーティションフックを取り付ける場合は、前の手順を繰り返します。



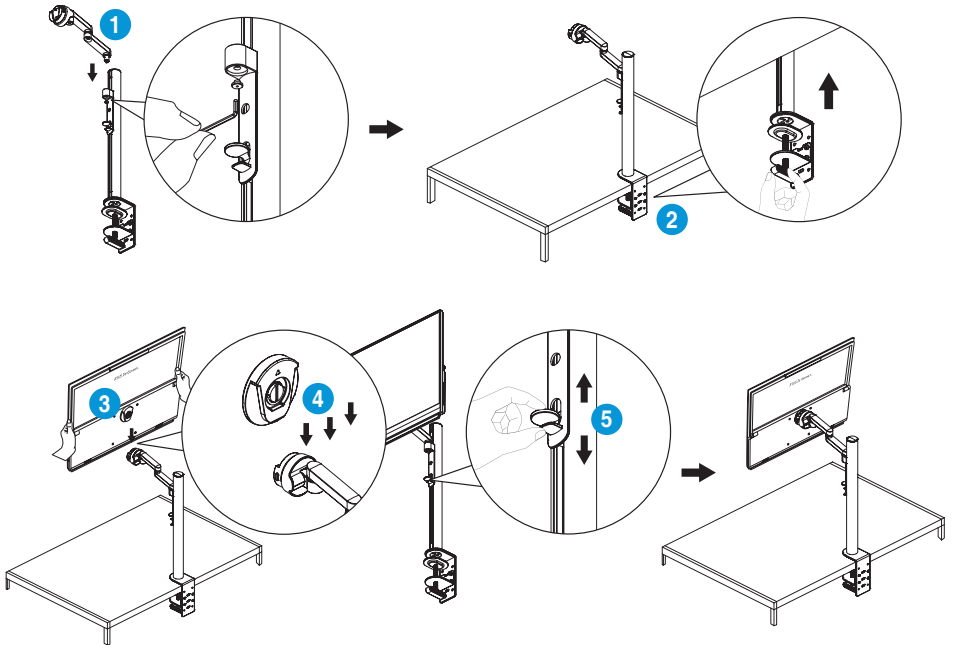
左右のフックパッドが平行になっていることを確認します。

5. キックスタンドを上方向に折りたたみます。次にモニターを両手で持ち、モニターのキックスタンドをフックに掛けます。

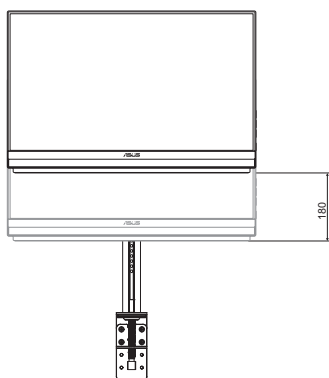


2.1.3 Cクランプアームの使用

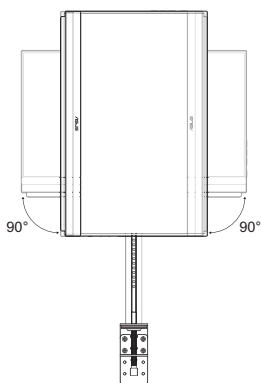
1. Z軸調整可能なクリップをCクランプアームに取り付けます。次にネジを取り付け、L字ドライバーを使用して固定します。
2. Cクランプアームをデスクに取り付けます。次に、手ネジを締めてポールを所定の位置に固定します。
3. キックスタンドを上向きに折りたたみ、三脚穴をモニターの背面に取り付けます。次に、ヒンジ付きDリングネジを締めて、三脚ソケットを所定の位置に固定します。
4. モニターの三脚穴をクリップに取り付けます。



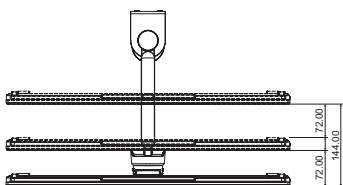
5. ディスプレイを見やすい角度に調整します。



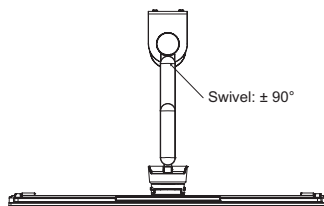
高さ調整 (最大 180mm)



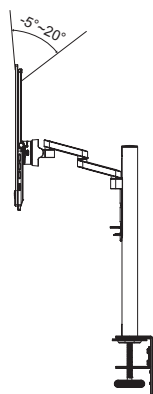
ピボット調整 ($\pm 90^\circ$)



伸縮調整 (最大 144mm)

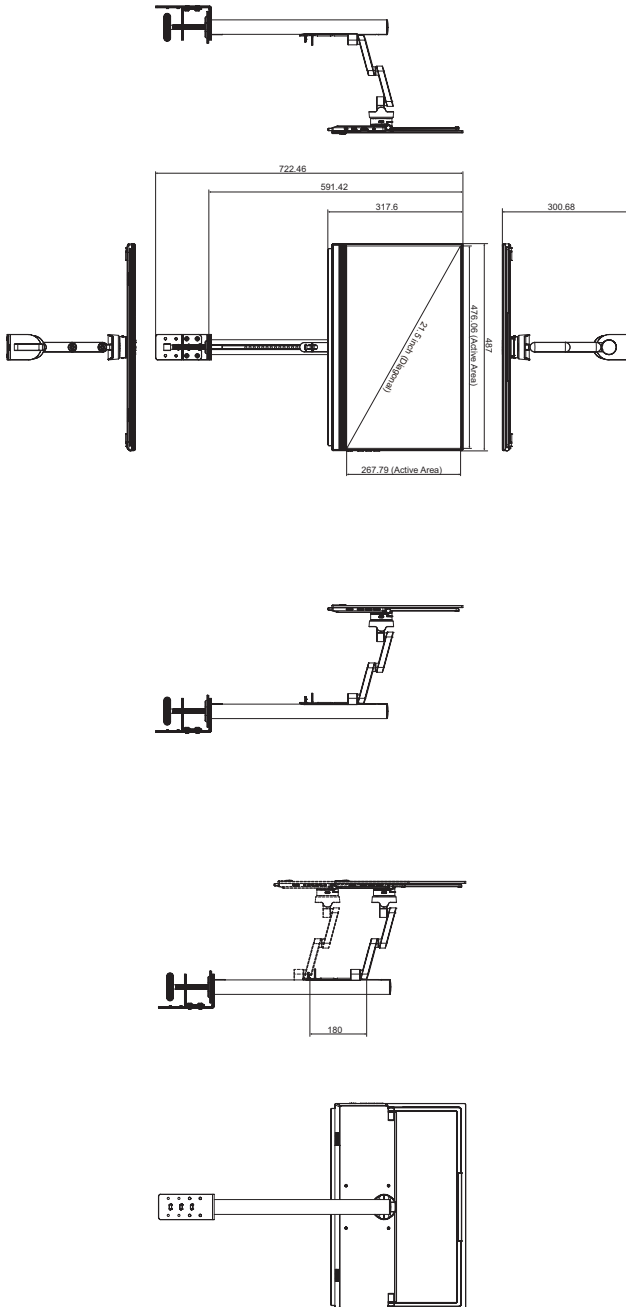


スイベル調整 ($-90^\circ \sim 90^\circ$)



チルト調整 ($-5^\circ \sim 20^\circ$)

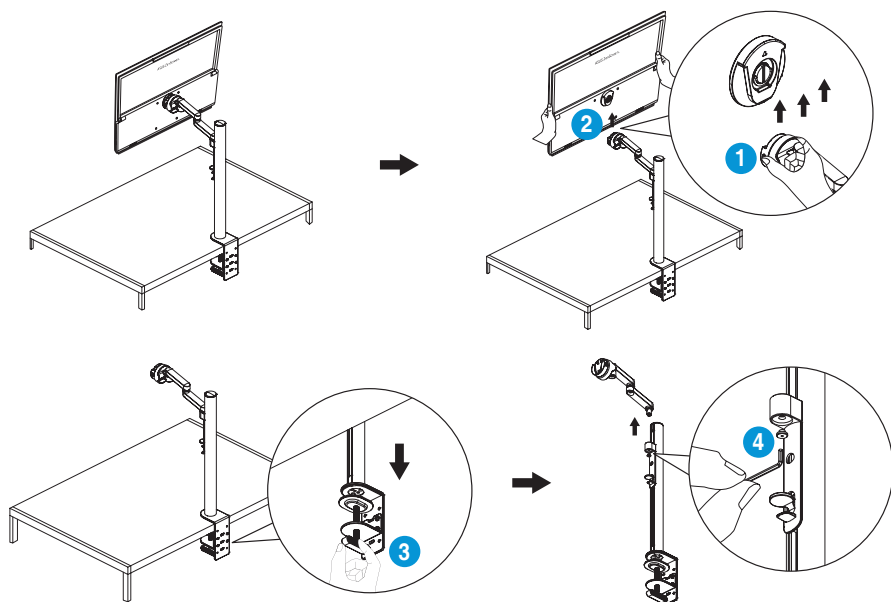
2.2 外形寸法



2.3 壁取り付け

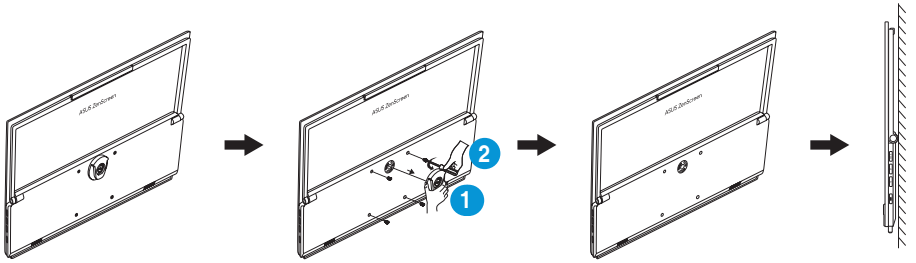
2.3.1 Cクランプアームの取り外し

1. ロッキングラッチを内側に押し、モニターをZ軸調整可能なクリップから外します。次に、モニターを両手で持ち、持ち上げてモニターを取り外します。
2. モニターを両手で持ち、持ち上げてモニターを取り外します。
3. ポールを固定している手ネジを緩めます。次に、Cクランプアームをデスクから取り外します。
4. L字ドライバーを使用して、Z軸調整可能なクリップをCクランプアームに固定しているネジを取り外します。次に、Z軸調整可能なクリップを取り外します。



2.3.2 モニターを壁に取り付ける

1. 三脚ソケットを固定しているヒンジ付きDリングネジを緩めます。次に、モニターの背面から三脚穴を取り外します。
2. ドライバーを使用して、モニター背面から4本のネジを取り外します。次に、モニターを壁に取り付けます。



- 最小重量/荷重22.7kg(ネジサイズ: M4 x 10mm)のUL認定壁取り付けブラケットのみを使用してください。
- 三脚ネジサイズ: 3/8インチ×長さ10.4mm。

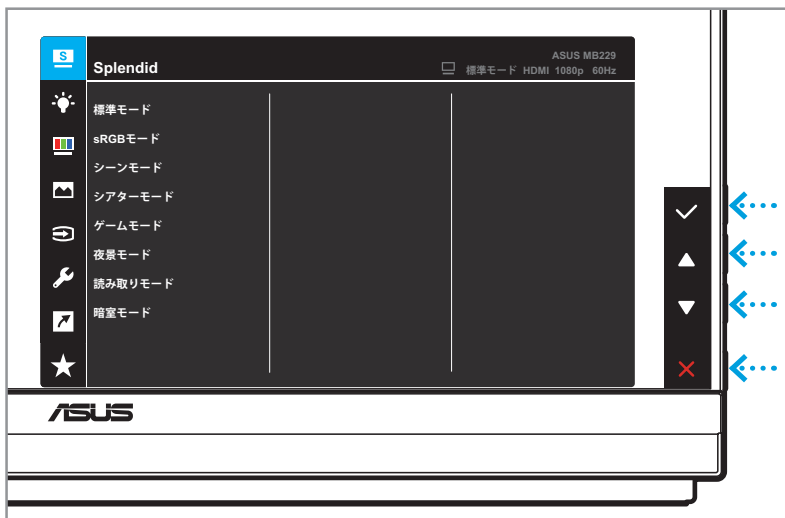
2.4 ディスプレイの電源を入れる

電源ボタンを押します。電源インジケータが白く点灯し、ディスプレイがオンであることを示します。

3.1 画面(OSD)メニュー

3.1.1 設定方法

1. メニューボタンを2回押して、OSDメニューをアクティブにします。



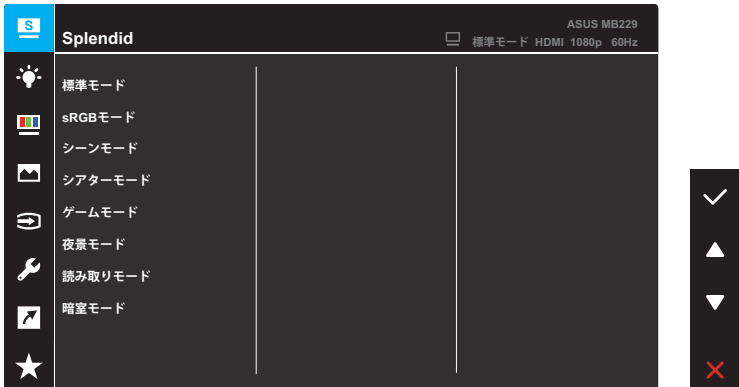
モニター上の対応するボタンを押して、メニュー内を移動し、調整を行います。

2. ▲または▼ボタンを押して、機能間を移動します。目的の機能を強調表示し、✓ボタンを押してそのサブメニューに入ります。
3. サブメニューで、▲または▼ボタンをもう一度押して、サブメニュー機能をナビゲートします。目的のサブメニュー機能を強調表示し、✓ボタンを押してオプションを選択するか、▲または▼ボタンを押して設定を調整します。
4. ▲または▼ボタンを押して、選択した機能の設定を変更します。次に、↶ボタンを押して前のメニューに戻ります。
5. メニューを終了するには ✕ ボタンを押します。

3.1.2 OSD機能の概要

1. Splendid

この機能には 8 つのサブ機能があり、お好みに応じて選択することができます。



- **標準モード:** SPLENDID™ Video Intelligence Technologyを使用したドキュメント編集に最適なモードです。
- **sRGBモード:** パソコンから写真や画像を見るのに最適なモードです。
- **シーンモード:** SPLENDID™ Video Intelligence Technologyを使用した風景フォートの表示に最適なモードです。
- **シアターモード:** SPLENDID™ Video Intelligence Technologyを使用したムービー鑑賞に最適なモードです。
- **ゲームモード:** SPLENDID™ Video Intelligence Technologyを使用したゲームプレーに最適なモードです。
- **夜景モード:** SPLENDID™ Video Intelligence Technologyを使用した、画面の暗いゲームやムービー鑑賞に最適なモードです。
- **読み取りモード:** これは読書に最良の選択です。
- **暗室モード:** これは、弱い周囲光環境に最良の選択です。



- 標準モードでは、彩度、肌の色合い、鮮明度、ASCRの機能はユーザーが設定できません。
- sRGBモードでは、明るさ、コントラスト、彩度、カラー、肌の色合い、鮮明度、ASCRの機能はユーザーが設定できません。
- 読み取りモードでは、コントラスト、彩度、カラー、肌の色合い、ASCRの機能はユーザーが設定できません。

2. ブルーライト低減

この機能では、ブルーライト低減の設定を調整して目をより良く保護できます。**メニューボタン**を押して、このメニューに入ります。



次に、ブルーライト低減の設定を調整できます。



- **0:** 変更はありません。
- **最大:** レベルが高ければ、散乱するブルーライトが減少します。ブルーライト低減が有効になると、標準モードの初期設定が自動的にインポートされます。最大レベルにしなから、明るさをユーザー側で設定できます。最大は最適化された設定です。TUV 低ブルーライト認定* に準拠します。ユーザーは明るさ機能を設定できません。



* ユーザーがブルーライト低減バーを最大レベルに調整する場合。

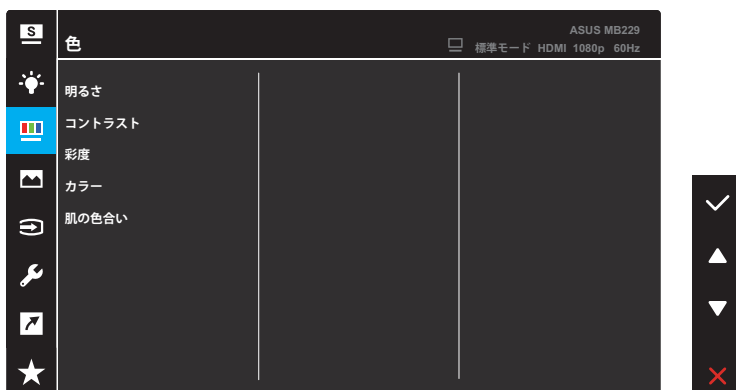


以下を参照し、眼の緊張を緩和してください。

- 長時間作業する場合、時々、ディスプレイから離れる必要があります：1 時間コンピュータで連続して作業したら、短い休み (5 分以上) を取ることが推奨されます。短い休み時間を頻繁に取ることは、長い休み時間を 1 回取ることより効果があります。
 - 眼の緊張と乾きを最小限に抑えるために、ときどき遠くの物体を見つめて眼を休めてください。
 - 眼のエクササイズが、眼精疲労の低減に役立ちます。次の運動を頻繁に行ってください。眼精疲労が継続する場合は、医師の診断を受けてください。眼の運動：(1) 上下に繰り返し視点を移動します。(2) ゆっくり眼を回します。(3) 視線を斜めに動かします。
 - 強いブルーライトは疲れ目や加齢黄斑変性 (AMD) の原因になる可能性があります。ユーザーがブルーライト低減バーを最大レベルに調整すると、ブルーライト低減は有害なブルーライトを70% (最大) 削減し、CVS (コンピュータビジョンシンドローム) を回避できます。
-

3. 色

このメニューからご希望の色設定を選択します。



- **明るさ**: 明るさレベルを調整します。0～100の範囲で調整可能です。
- **コントラスト**: コントラストレベルを調整します。0～100の範囲で調整可能です。
- **彩度**: 彩度レベルを調整します。0～100の範囲で調整可能です。
- **カラー**: 目的のカラーを選択します。利用可能なオプション: **冷たい、通常、暖かい、ユーザーモード**。

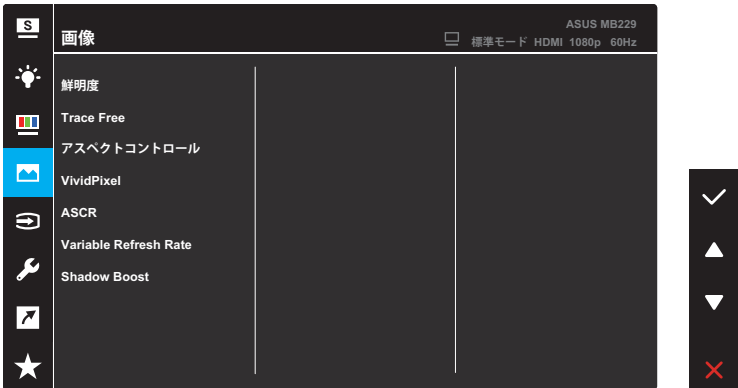


ユーザーモードでは、R (赤)、G (緑)、B (青) の色をユーザーが設定できます。調整範囲は 0 ～ 100 です。

- **肌の色合い**: 目的の肌の色合いを選択します。利用可能なオプション: **赤みがかかった色、自然および黄色っぽい色**。

4. 画像

このメニューから、画像に関連した設定をおこないます。



- **鮮明度:** 画像の鮮明度を調整します。0～100の範囲で調整可能です。
- **Trace Free:** ディスプレイの応答時間を調節します。
- **アスペクトコントロール:** アスペクト比を「フル画面」または「4:3」に調整します。

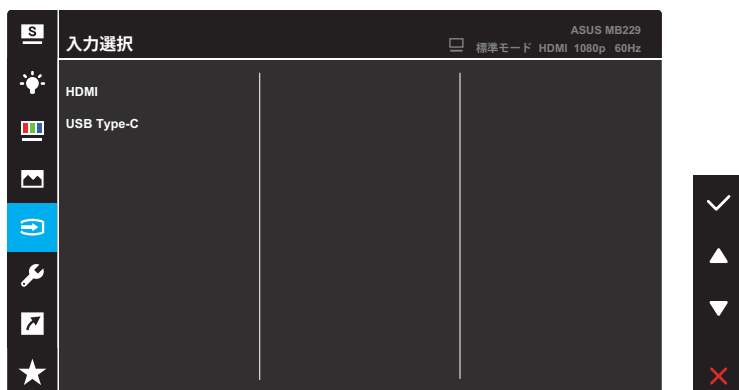


4:3は、入力解像度H:V < 16:9の場合にのみ使用できます。

- **VividPixel:** 透き通ったディテール指向を楽しむためにリアルなビジュアルをもたらす ASUS 独自の技術です。0～100の範囲で調整可能です。
- **ASCR:** ASCR (ASUS Smart Contrast Ratio)機能のオンあるいはオフを切り替えます。
- **Variable Refresh Rate:** 可変リフレッシュレート対応のグラフィックスソースで、一般的なコンテンツフレームレートに基づいてリフレッシュレートを動的に調整することを可能にします。電力効率に優れ、映像のカクツキがなく、ディスプレイ更新の待ち時間が少なくなります。
- **Shadow Boost:** ダークカラーエンハンスメントは、ディスプレイのガンマカーブを調整して、画像のダークトーンを豊かにし、暗いシーンやオブジェクトを見つけやすくします。

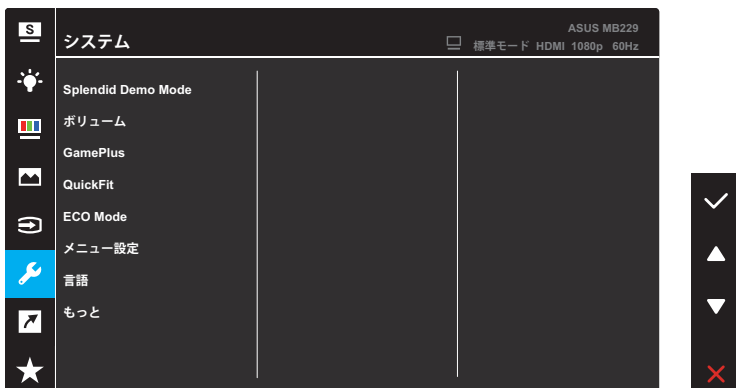
5. 入力選択

HDMIまたはUSB Type-C入力信号から入力ソースを選択します。

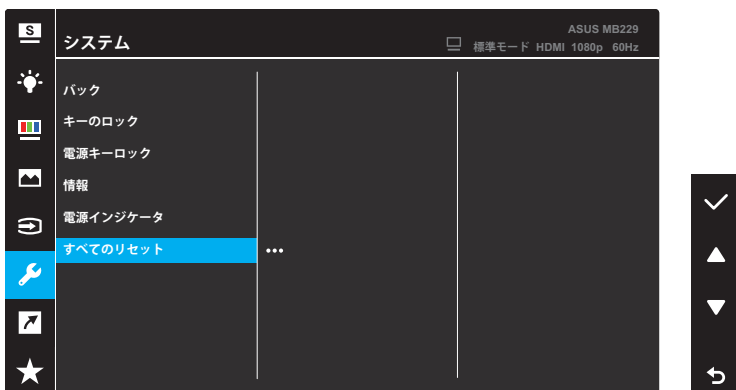


6. システム

システム設定を調整します。



(ページ 1/2)



(ページ 2/2)

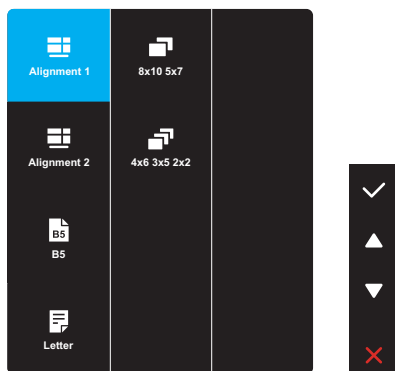
- **Splendid Demo Mode:** Splendid機能のデモモードを有効化します。
- **ボリューム:** ボリュームレベルを調整します。

- **GamePlus:** GamePlus 機能は、ツールキットを提供し、様々なタイプのゲームをプレーするときに、ユーザーのためのより良いゲーム環境を作成します。



- **十字線:** 十字線オーバーレイにはさまざまな十字線オプションがあり、プレイ中のゲームに最適な 1 つを選択することができます。
- **タイマー:** タイマーをディスプレイの左上隅に配置すると、ゲーム時間を追跡できます。
- **FPSカウンター:** FPS (フレーム/秒) カウンターを使用すると、実行中のゲームの滑らかさを表示することができます。
- **ディスプレイ整列:** ディスプレイ整列は、画面の 4 辺に整列ラインを表示し、複数のディスプレイを完璧に整列させる簡単で便利なツールとして機能します。

- **QuickFit:** テストコピーを印刷しなくても、ドキュメントや写真のレイアウトを画面上で直接プレビューできます。

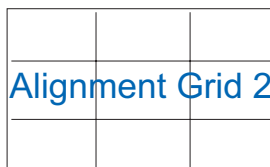


- **配置:** デザイナーおよびユーザーはページ上のコンテンツおよびレイアウトを整理し、一貫した表示とスタイルを維持することができます。

配置グリッド 1

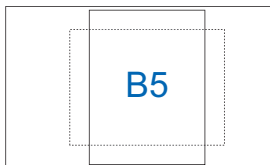


配置グリッド 2

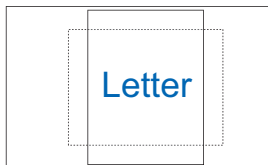


- **用紙サイズ:** 画面上でドキュメントを実際のサイズで表示できます。

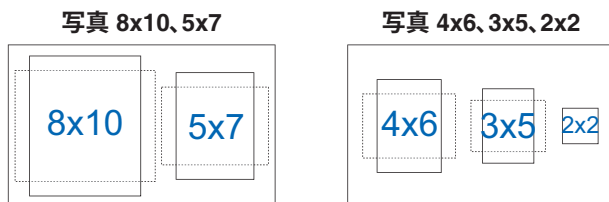
B5



Letter



- **写真**: 多様な実寸写真サイズが表示されるため、写真家およびその他のユーザーは画面上で実寸の写真を表示し編集することができます。

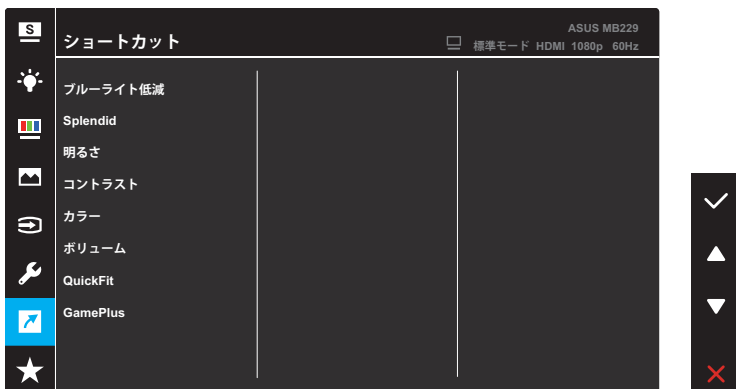


- **ECO Mode**: 省電力のエコモードをオンにします。
- **メニュー設定**: OSD画面関連の設定を行います。
 - **メニュータイムアウト**: メニュータイムアウトを10～120秒の範囲で調節します。
 - **DDC/CI**: DDC/CI機能を有効化あるいは無効化します。
 - **透明**: メニュー背景を不透明から透明までの範囲で調節します。
- **言語**: OSD 言語を選択します。
- **もつと**: システムセットアップメニューの次のページに戻ります。
- **バック**: システムセットアップメニューの前のページに戻ります。
- **キーのロック**: 「オン」を選択すると、すべてのファンクションキーが無効になります。キーロック機能を解除するには、**メニュー**ボタンを5秒以上押します。
- **電源キーロック**: 電源ボタンを無効/有効にします。
- **情報**: ディスプレイ情報を表示します。
- **電源インジケータ**: 電源 LED インジケータのオン/オフを切り替えます。
- **すべてのリセット**: すべての設定を工場出荷時のデフォルトモードに戻すには、**はい**を選択します。

7. ショートカット

ショートカットキーに特定の機能を割り当てます。

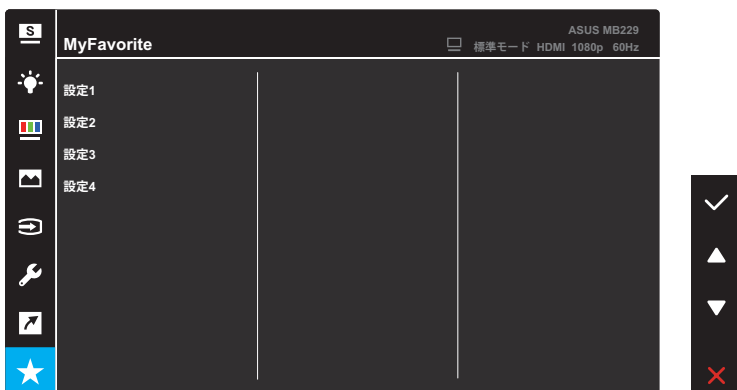
ショートカットに使用可能な機能の選択肢：ブルーライト低減、Splendid、明るさ、コントラスト、カラー、ボリューム、QuickFit、GamePlus。



特定の機能が選択されているまたはアクティブになっている場合、ショートカットキーがサポートされない可能性があります。

8. MyFavorite

ディスプレイのすべての設定を読み込みます/保存します。



3.2 仕様

モデル	MB229CF
パネルサイズ	21.5インチ (16:9、54.61cm)ワイドスクリーン
最大解像度	1920 x 1080
明るさ (標準)	250cd/m ²
コントラスト比 (標準)	1000:1
ディスプレイカラー	16.7 M
デジタル入力	<ul style="list-style-type: none">• USB Type-C™用DisplayPort™代替モード• HDMI
色	黒
消費電力	13W (標準)
動作温度	0~40°C
保管温度	-20~60°C
スピーカー	1W*2 (ツイーター) + 1.5W (ウーファー)
外形サイズ (幅×高さ×奥行)	317.6 x 487x 22.1 mm
梱包サイズ (幅×高さ×奥行)	398 x 547 x 129 mm
本体重量 (目安)	2.2kg
総重量 (目安)	6 kg
定格電圧	<ul style="list-style-type: none">• アダプター: 19V===4.74A• USB Type-C電源入力: DC 5~20V、3A (最大)
アダプター	<ul style="list-style-type: none">• ASUS/ADP-90LE B• 100~240V 50/60Hz 1.5A• 19V ===、4.74A

* 仕様は予告なしに変更される場合があります。

3.3 トラブルシューティング (FAQ)

問題	可能な解決方法
電源LEDが点灯しない	<ul style="list-style-type: none">電源ボタンを押して、モニターの電源が入っているかどうかを確認します。アダプターがモニターと電源コンセントに正しく接続されているかどうかを確認します。OSDメニューの電源インジケータ機能を確認してください。「ON」を選択して、電源LEDをオンに切り替えます。USB Type-CまたはHDMIケーブルがポータブルモニターとコンピュータの間に正しく接続されていることを確認してください。次に、信号ソースがオンになっているかどうかを確認してください。
黄色の電源LEDが点灯しているのに画面に何も表示されない	<ul style="list-style-type: none">ディスプレイおよびコンピュータがオンに切り替わっていることを確認してください。USB Type-CまたはHDMIケーブルがポータブルモニターとコンピュータの間に正しく接続されていることを確認してください。信号ケーブルのピンが曲がっていないか確認してください。コンピュータを別のディスプレイ (あれば) に接続してみて、コンピュータが正しく作動しているかどうか確認してください。
映像が明るすぎる、または暗すぎる	<ul style="list-style-type: none">OSD経由で明るさ設定を調整します。USB Type-Cケーブルを使用して画面をライトアップすることができます。電源仕様が15W未満の場合は、代わりにアダプターを使用する必要があります。デバイスがUSB Type-Cで給電されている場合は、15W以上の電源を使用してください。電源が15~27Wの場合、一部の機能が制限される場合があります。
映像がバウンスする、または映像に波模様が現れる	<ul style="list-style-type: none">USB Type-CまたはHDMIケーブルがポータブルモニターとコンピュータの間に正しく接続されていることを確認してください。電気障害を引き起こしている可能性のある電気機器をディスプレイから離してください。
映像の色彩に異常がある (白色が白く見えない)	<ul style="list-style-type: none">信号ケーブル (USB Type-CまたはHDMI) を検査し、曲がっているピンがないことを確認します。

3.4 対応タイミング一覧

PC でサポートされるプライマリタイミング

解像度	水平周波数 (KHz)	垂直周波数 (Hz)	DCLK (MHz)
640x350-70Hz	31.469	70.087	25.175
640x480-60Hz	31.469	59.94	25.175
640x480-67Hz	35	66.667	30.24
640x480-72Hz	37.861	72.809	31.5
640x480-75Hz	37.5	75	31.5
720x400-70Hz	31.469	70.087	28.322
800x600-56Hz	35.156	56.25	36
800x600-60Hz	37.879	60.317	40
800x600-72Hz	48.077	72.188	50
800x600-75Hz	46.875	75	49.5
832x624-75Hz	49.725	74.551	57.283
1024x768-60Hz	48.363	60.004	65
1024x768-70Hz	56.476	70.069	75
1024x768-75Hz	60.023	75.029	78.75
1152x864-75Hz	67.5	75	108
1280x720-60Hz	44.772	59.855	74.5
1280x800-60Hz	49.702	59.81	83.5
1280x960-60Hz	60	60	108
1280x1024-60Hz	63.981	60.02	108
1280x1024-75Hz	79.976	75.025	135
1360x765-60Hz	47.712	59.79	85.5
1440x900-60Hz	55.935	59.887	106.5
1680x1050-60Hz	65.29	59.954	146.25
1920x1080-50Hz	56.25	50	120.6
1920x1080-60Hz	67.5	60	148.5
1920x1080-75Hz	83.894	74.973	174.5
1920x1080-100Hz (HDMI)	110	100	228.8
1920x1080-100Hz (TYPE C)	110	100	220

* 表に記載されていないモードはサポートされていない可能性があります。最適な解像度を得るために、上記の表に記載されているモードをお選びになることを推奨します。