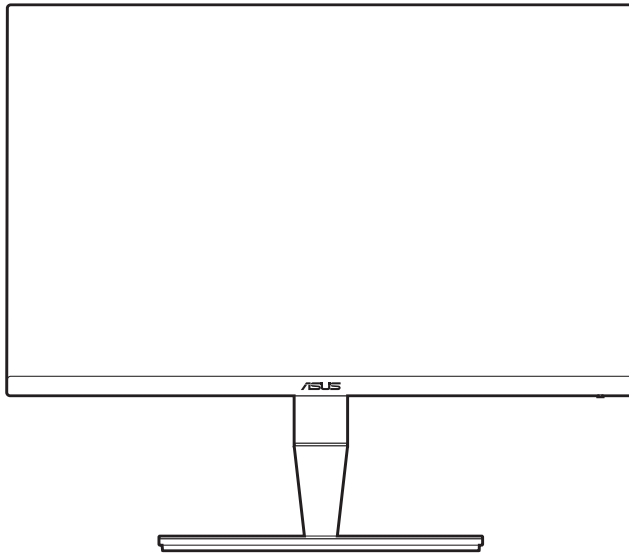


**ASUS<sup>®</sup>**

**Monitor LCD**

**Seria PA24A**

*Ghidul utilizatorului*



**HDMI<sup>™</sup>**  
HIGH DEFINITION MULTIMEDIA INTERFACE

Prima ediție

Iulie 2018

**Drepturi de autor © 2018 ASUSTeK COMPUTER INC. Toate drepturile rezervate.**

Nicio parte din acest manual, inclusiv produsele sau software-urile descrise în acesta, nu poate fi reprodusă, transmisă, transcrisă, stocată într-un sistem de recuperare sau tradusă în orice limbă sau prin orice mijloace, cu excepția documentației păstrate de cumpărător în scopuri de recuperare, fără permisiunea scrisă expresă a companiei ASUSTeK COMPUTER INC. („ASUS”).

Garanția sau perioada de service a produsului nu va fi prelungită dacă: (1) produsul este reparat, modificat sau alterat, numai în cazul în care o astfel de reparație, modificare sau alterare este autorizată în scris de către ASUS; sau (2) numărul de serie al produsului este șters sau lipsește.

ASUS FURNIZEAZĂ ACEST MANUAL „CA ATARE”, FĂRĂ NICIUN FEL DE GARANȚII, FIE ELE EXPRESE SAU IMPLICITE, INCLUSIV DAR FĂRĂ A SE LIMITA LA GARANȚIILE IMPLICITE SAU CONDIȚIILE DE COMERCIALIZARE SAU POTRIVIREA PENTRU UN ANUMIT SCOP. ASUS, DIRECTORII, MEMBRII, ANGAJAȚII SAU AGENȚII SĂI NU VOR FI RESPONSABILI ÎN NICIUN CAZ PENTRU ORICE DAUNE INDIRECTE, SPECIALE, ACCIDENTALE SAU CORELATE (INCLUSIV DAUNE PENTRU PIERDERI DE PROFIT, PIERDERI DE AFACERI, PIERDERI DE UTILIZĂRI SAU DATE, ÎNTRERUPERI DE ACTIVITATE ȘI ALTE DAUNE ASEMĂNĂTOARE), CHIAR DACĂ COMPANIA ASUS A FOST INFORMATĂ DESPRE POSIBILITATEA UNOR ASTFEL DE DAUNE REZULTATE ÎN URMA ORICĂRUI DEFECT SAU EROARE DIN ACEST MANUAL SAU PRODUS.

SPECIFICAȚIILE ȘI INFORMAȚIILE CUPRINSE ÎN ACEST MANUAL SUNT FURNIZATE NUMAI ÎN SCOP INFORMATIV, POT FI MODIFICATE ÎN ORICE MOMENT FĂRĂ NOTIFICARE ȘI NU TREBUIE CONSIDERATE UN ANGAJAMENT AL COMPANIEI ASUS. COMPANIA ASUS NU ÎȘI ASUMĂ RESPONSABILITATEA SAU RĂSPUNDEREA PENTRU ORICE ERORI SAU INADVERTENȚE CARE POT SĂ APARĂ ÎN ACEST MANUAL, INCLUSIV ÎN PRODUSELE ȘI SOFTWARE-URILE DESCRISE ÎN ACESTA.

Numele produselor și corporațiilor care apar în acest manual pot fi mărci înregistrate sau drepturi de autor ale companiilor respective sau nu și sunt utilizate numai pentru identificare sau explicare și în beneficiul proprietarilor, fără intenția de a încălca legea.

# Cuprins

Cuprins .....	iii
Notificări .....	iv
Informații privind siguranța .....	v
Îngrijire și curățare .....	vi
Takeback Services.....	vii
<b>Capitolul 1: Prezentare produs</b>	
1.1 Bun venit! .....	1-1
1.2 Conținutul ambalajului .....	1-1
1.3 Prezentare monitor .....	1-2
1.3.1 Partea frontală .....	1-2
1.3.2 Partea din spate.....	1-3
1.3.3 Altă(e) funcție(ii).....	1-4
<b>Capitolul 2: Configurare</b>	
2.1 Montarea piciorului/bazei .....	2-1
2.2 Demontarea piciorului/bazei (pentru montare pe perete VESA) .....	2-1
2.3 Reglarea monitorului .....	2-2
2.4 Conectarea cablurilor .....	2-4
2.5 Pornirea monitorului.....	2-5
<b>Capitolul 3: Instrucțiuni generale</b>	
3.1 Meniu OSD (On-Screen Display) .....	3-1
3.1.1 Mod de reconfigurare .....	3-1
3.1.2 Prezentarea funcției OSD .....	3-2
3.2 Prezentare specificații .....	3-12
3.3 Dimensiuni contur.....	3-14
3.4 Depanare (întrebări frecvente).....	3-15
3.5 Moduri de operare suportate .....	3-16

# Notificări

## Declarația Comisiei federale de comunicații

Acest dispozitiv respectă Secțiunea 15 din Regulamentul FCC.

Funcționarea presupune următoarele două condiții:

- Acest dispozitiv nu provoacă interferențe dăunătoare și
- Acest dispozitiv trebuie să accepte orice interferență primită, inclusiv interferențele care pot cauza o funcționare nedorită.

Acest echipament a fost testat și s-a dovedit că respectă limitele pentru un dispozitiv digital de Clasa B, conform Secțiunii 15 din Regulamentul FCC. Aceste limite sunt destinate să furnizeze o protecție rezonabilă împotriva interferențelor dăunătoare dintr-o instalație rezidențială. Acest echipament generează, utilizează și poate radia energie pe frecvențe radio și, în cazul în care nu este instalat și utilizat în conformitate cu instrucțiunile, poate cauza interferențe dăunătoare pentru comunicațiile radio. Cu toate acestea, nu există nicio garanție că nu vor exista interferențe într-o anumită instalație. În cazul în care acest echipament cauzează interferențe dăunătoare pentru recepția radio sau a televiziunii, care poate fi determinată prin oprirea și pornirea echipamentului, utilizatorul este sfătuit să încerce să corecteze interferența prin intermediul uneia sau mai multor măsuri dintre următoarele:

- Reorientarea sau mutarea antenei de recepție.
- Mărirea distanței dintre echipament și receptor.
- Conectarea echipamentului la o priză dintr-un circuit diferit față de acela la care este conectat receptorul.
- Consultarea furnizorului sau a unui tehnician experimentat de radio/televiziune.



Utilizarea cablurilor ecranate pentru conectarea monitorului la placa video este necesară pentru asigurarea respectării regulamentului FCC. Schimbările sau modificările acestei unități care nu au fost aprobate în mod expres de către partea responsabilă cu conformitatea pot anula autoritatea utilizatorului de a folosi acest echipament.

## Declarația Departamentului de comunicații canadian

Acest aparat digital nu depășește limitele de Clasa B pentru emisiile de zgomot radio ale unui aparat digital stabilite în Regulamentul privind interferențele radio al Departamentului de comunicații canadian.

Acest aparat digital de Clasa B respectă normele ICES-003 din Canada.

This Class B digital apparatus meets all requirements of the Canadian Interference - Causing Equipment Regulations.

Cet appareil numérique de la classe B respecte toutes les exigences du Règlement sur le matériel brouilleur du Canada.



## Informații privind siguranța

- Înainte de configurarea monitorului, citiți cu atenție toate documentele care v-au fost furnizate în pachet.
- Pentru prevenirea incendiilor sau a pericolelor electrice, nu expuneți niciodată monitorul la ploaie sau umezeală.
- Nu încercați niciodată să deschideți carcasa monitorului. Tensiunile ridicate periculoase din interiorul monitorului vă pot provoca vătămări corporale grave.
- În cazul în care sursa de alimentare este defectă, nu încercați să o reparați de unul singur. Contactați un tehnician de service autorizat sau distribuitorul.
- Înainte de utilizarea produsului, asigurați-vă că toate cablurile sunt conectate în mod corect și că cablurile de alimentare nu sunt deteriorate. În cazul în care constatați deteriorări, contactați imediat distribuitorul.
- Sloturile și orificiile de pe partea din spate și de sus a carcasei au rolul de ventilare. Nu blocați aceste sloturi. Nu așezați niciodată acest produs lângă sau pe un radiator sau o sursă de căldură în cazul în care acesta nu are o ventilație corespunzătoare.
- Monitorul trebuie utilizat numai cu tipul de sursă de alimentare indicat pe etichetă. Dacă nu sunteți siguri de tipul de sursă de alimentare a locuinței dumneavoastră, consultați distribuitorul sau compania de electricitate locală.
- Folosiți ștecherul de alimentare corespunzător, care respectă standardele locale de electricitate.
- Nu supraîncărcați cablurile de alimentare multiplă și prelungitoarele. Supraîncărcarea poate cauza incendii sau șocuri electrice.
- Evitați praful, umiditatea și temperaturile extreme. Nu așezați monitorul într-o zonă în care poate deveni umed. Așezați monitorul pe o suprafață stabilă.
- Deconectați unitatea în timpul unei furtuni sau dacă aceasta nu va fi utilizată pentru o perioadă lungă de timp. Acest lucru va proteja monitorul de daunele cauzate de căderile de tensiune.
- Nu împingeți obiecte și nu turnați niciodată lichide de niciun fel prin sloturile carcasei monitorului.
- Pentru asigurarea unei funcționări satisfăcătoare, utilizați monitorul numai cu computere din lista UL, care au prize configurate corespunzător, marcate cu 100-240V AC.
- În cazul în care întâmpinați probleme tehnice cu monitorul, contactați un tehnician de service autorizat sau distribuitorul.
- Reglarea controalelor de volum, precum și egalizatorul altor setări decât poziția centrală pot mări tensiunea de ieșire audio/căști și, prin urmare, nivelul de presiune al sunetului.



Acest simbol cu un coș de gunoi tăiat indică faptul că produsul (echipament electric sau electronic, și bateria cu celule care conțin mercur) nu trebuie eliminate la un loc cu deșeurile municipale. Vă rugăm să verificați reglementările locale pentru eliminarea produselor electronice.

# Îngrijire și curățare

- Înainte de ridicarea și re poziționarea monitorului, este bine să deconectați cablurile, inclusiv cablul de alimentare. Urmați tehnicile de ridicare corect atunci când re poziționați monitorul. Atunci când ridicați sau transportați monitorul, prindeți de marginile acestuia. Nu ridicați monitorul de picior sau de cablu.
- Curățare. Opriti monitorul și deconectați cablul de alimentare. Curățați suprafața monitorului cu o lavetă non-abrazivă, care nu lasă scame. Petele persistente pot fi îndepărtate cu o lavetă umezită cu detergent mediu.
- Evitați utilizarea unui detergent care conține alcool sau acetonă. Folosiți un detergent destinat utilizării pentru monitoare. Nu pulverizați niciodată detergent direct pe ecran, deoarece acesta se poate scurge în interiorul monitorului și poate provoca șocuri electrice.

## Următoarele simptome ale monitorului sunt normale:

- Este posibil să observați o strălucire ușor neuniformă pe ecran, în funcție de fundalul de desktop utilizat.
- Atunci când o singură imagine este afișată timp de mai multe ore, după schimbarea acesteia poate să rămână un ecou al ecranului precedent. Ecranul va reveni apoi ușor sau puteți opri comutatorul de alimentare pe durata acestor ore.
- Atunci când ecranul devine negru, clipește sau nu mai funcționează, contactați distribuitorul sau centrul de servicii pentru reparare. Nu reparați ecranul de unul singur!

## Simboluri utilizate în acest ghid



**ATENȚIE:** Informație pentru prevenirea accidentărilor personale atunci când încercați să rezolvați o sarcină.



**AVERTISMENT:** Informație pentru prevenirea daunelor componentelor atunci când încercați să rezolvați o sarcină.



**IMPORTANT:** Informații pe care **TREBUIE** să le urmați pentru rezolvarea unei sarcini.



**OBSERVAȚIE:** Sfaturi și informații suplimentare pentru a vă ajuta să rezolvați o sarcină.

## Unde puteți găsi mai multe informații

Consultați următoarele surse pentru informații suplimentare și pentru actualizări despre produse și software.

### 1. Website-urile ASUS

Website-urile ASUS din întreaga lume oferă informații actualizate despre produsele hardware și software ASUS. Consultați <http://www.asus.com>.

### 2. Documentație opțională

Pachetul produsului dumneavoastră poate include documente opționale, adăugate de către distribuitorul dumneavoastră. Aceste documente nu fac parte din pachetul standard.

## Takeback Services

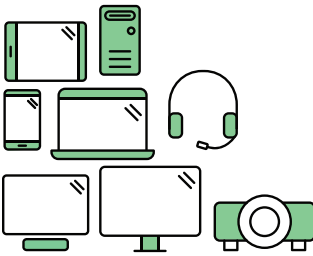
ASUS recycling and takeback programs come from our commitment to the highest standards for protecting our environment. We believe in providing solutions for our customers to be able to responsibly recycle our products, batteries and other components as well as the packaging materials.

Please go to <http://csr.asus.com/english/Takeback.htm> for detail recycling information in different region.

## Informații despre produs pentru eticheta UE privind eficiența energetică



PA24AC



## Say hello to a more sustainable product

IT products are associated with a wide range of sustainability risks throughout their life cycle. Human rights violations are common in the factories. Harmful substances are used both in products and their manufacture. Products can often have a short lifespan because of poor ergonomics, low quality and when they are not able to be repaired or upgraded.

**This product is a better choice.** It meets all the criteria in TCO Certified, the world's most comprehensive sustainability certification for IT products. Thank you for making a responsible product choice, that help drive progress towards a more sustainable future!

Criteria in TCO Certified have a life-cycle perspective and balance environmental and social responsibility. Conformity is verified by independent and approved verifiers that specialize in IT products, social responsibility or other sustainability issues. Verification is done both before and after the certificate is issued, covering the entire validity period. The process also includes ensuring that corrective actions are implemented in all cases of factory non-conformities. And last but not least, to make sure that the certification and independent verification is accurate, both TCO Certified and the verifiers are reviewed regularly.

### Want to know more?

Read information about TCO Certified, full criteria documents, news and updates at [tcocertified.com](https://www.tcocertified.com). On the website you'll also find our Product Finder, which presents a complete, searchable listing of certified products.



## 1.1 Bun venit!

Vă mulțumim că ați achiziționat monitorul LCD ASUS®!

Cel mai nou monitor LCD cu ecran lat de la ASUS oferă un afișaj mai mare, mai luminos și mai clar, plus o serie de funcții care vă îmbunătățesc experiența de vizionare.

Cu aceste funcții vă puteți bucura de confortul și experiența vizuală încântătoare pe care v-o oferă monitorul!

## 1.2 Conținutul ambalajului

Verificați dacă ambalajul dumneavoastră conține următoarele elemente:

- ✓ Monitor LCD
- ✓ Bază monitor
- ✓ Ghid rapid de utilizare
- ✓ Garanție
- ✓ Cablu de alimentare
- ✓ Cablu HDMI
- ✓ Cablu USB tip C la tip C
- ✓ Cablu USB tip C la tip A
- ✓ Cablu DisplayPort
- ✓ Clamă cablu
- ✓ Raport testare calibrare culoare
- ✓ Capacul porturilor de intrare/ieșire
- ✓ Calibrator culoare (doar pentru PA24AC-K)



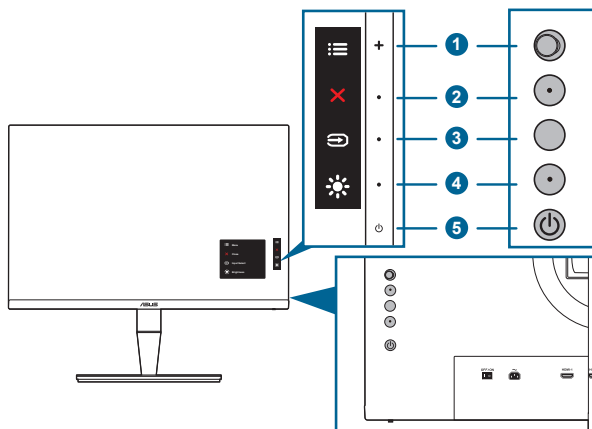
---




În cazul în care unul dintre elementele de mai sus este deteriorat sau lipsește, contactați imediat distribuitorul.

---


## 1.3 Prezentare monitor



### 1.3.1 Partea frontală



-  Butonul Meniu (5 direcții):
  - Apăsați acest buton pentru a intra în meniul OSD.
  - Acționează elementele selectate din meniul OSD.
  - Mărește/micșorează valorile sau mută selecția în sus/jos/stânga/dreapta.
-  Buton închidere:
  - Iese din meniul OSD.
  - Activează și dezactivează funcția Blocare taste, la o apăsare continuă de aproximativ 5 secunde.
-  Buton selectare intrare:
  - Selectează o sursă de intrare disponibilă.



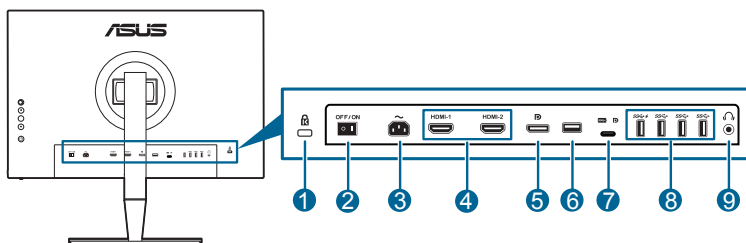
Apăsați butonul  (buton Selectare intrare) pentru a afișa semnalul HDMI-1, HDMI-2, DisplayPort sau USB tip C după conectarea cablului HDMI/DisplayPort/USB la monitor.

-  Scurtătură
  - Implicit: Tasta rapidă Strălucire
  - Pentru a schimba funcția tastei rapide, accesați meniul Scurtătură > Scurtătură.
-  Buton de pornire/indicator de pornire
  - Pornește/oprește monitorul.

- Descrierea culorilor indicatorului de pornire este prezentată în tabelul de mai jos.

Stare	Descriere
Alb	Pornit
Auriu	Mod așteptare
Oprit	Oprit

### 1.3.2 Partea din spate



1. **Slot de blocare Kensington.**
2. **Comutator de alimentare.** Apăsați comutatorul pentru a porni/opri alimentarea.
3. **Port AC-IN.** La acest port se conectează cablul de alimentare.
4. **Porturi HDMI.** Aceste porturi sunt utilizate pentru conectarea unui dispozitiv compatibil HDMI.
5. **DisplayPort in.** Acest port este utilizat pentru conectarea unui dispozitiv compatibil cu DisplayPort.



Setarea implicită pentru Flux DisplayPort din meniul OSD este DisplayPort 1.2. O puteți schimba pe DisplayPort 1.1 atunci când semnalul de ieșire al dispozitivului dumneavoastră este DisplayPort 1.1.

6. **USB 2.0 Tip A.** Acest port este folosit numai în scopuri de service.
7. **USB 3.0 Tip-C.** Acest port este utilizat pentru conectarea unui cablu USB upstream. Conexiunea suportă puterea USB și transferul de date.




Acest monitor este compatibil cu Super-Speed USB 3.0 (5Gbps). Portul furnizează o putere maximă de 60 W cu tensiunile de ieșire de 5 V, 9 V, 12 V, 15 V și 20 V. Conectarea cablului USB tip C poate oferi o intrare pentru sursa DisplayPort, poate furniza energie și poate activa porturile USB tip A (downstream) ale monitorului. Conectarea cablului USB tip C la tip A activează doar porturile USB tip A (downstream) ale monitorului.

8. **USB 3.0 tip A.** Aceste porturi sunt utilizate pentru conectarea la dispozitive USB, precum o tastatură/mouse USB, stick USB, etc.



---

Portul cu pictograma  este BC1.2 DCP (port de încărcare dedicat) compatibil cu maximum 2 A. Când portul USB upstream este conectat la un dispozitiv, acesta va încărca doar 900 mA.

---

9. **Mufă jack pentru căști.**

### 1.3.3 Altă(e) funcție(ii)

#### 1. HDR

Monitorul acceptă formatul HDR din sursele de intrare HDMI-1, HDMI-2 sau DisplayPort. Atunci când detectează conținut HDR, va fi afișat mesajul „HDR ON” pe pagina Informații.



---

La afișarea conținutului HDR, următoarele funcții nu sunt disponibile: Meniul Splendid, meniul Filtru Lumină Albastră, meniul Culoare, Trace Free, Compensare uniformitate, VividPixel, meniul Setare PIP/PBP, meniul QuickFit, Splendid Demo Mode și ECO Mode.

---

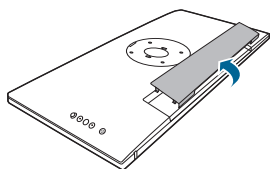




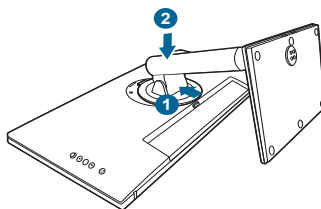
## 2.1 Montarea piciorului/bazei

Pentru asamblarea bazei monitorului:

1. Așezați partea frontală a monitorului pe o masă.
2. Îndepărtați capacul portului de intrare/ieșire (Figura 1).
3. Atașați baza la picior, asigurându-vă că agățătoarea de pe picior pătrunde în canelura bazei (Figura 2).



(Figura 1)



(Figura 2)



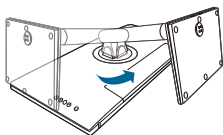
Vă recomandăm să acoperiți suprafața mesei cu un material moale pentru a preveni deteriorarea monitorului.

## 2.2 Demontarea piciorului/bazei (pentru montare pe perete VESA)

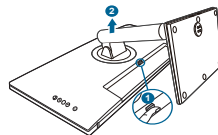
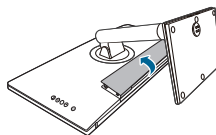
Piciorul/Baza demontabil(ă) a(l) acestui monitor este proiectat(ă) special pentru montarea pe perete VESA.

Pentru demontarea piciorului/bazei:

1. Așezați partea frontală a monitorului pe o masă.
2. Îndepărtați capacul portului de intrare/ieșire (Figura 1).
3. Apăsăți butonul de eliberare, apoi demontați piciorul/baza de pe monitor (Figura 2).



(Figura 1)



(Figura 2)



Vă recomandăm să acoperiți suprafața mesei cu un material moale pentru a preveni deteriorarea monitorului.

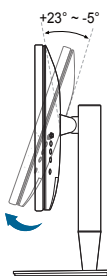


- Kitul de montare pe perete VESA (100 x 100 mm) este achiziționat separat.
- Folosiți numai Suporturi pentru montaj pe perete din lista UL, cu o greutate/sarcină minimă de 22,7 kg (dimensiune șuruburi: M4 x 10 mm).

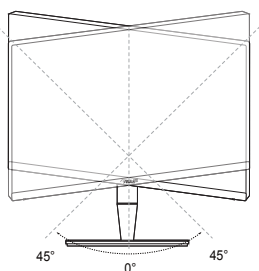
## 2.3 Reglarea monitorului

- Pentru o vizualizare optimă, vă recomandăm să priviți direct spre monitor și apoi să reglați monitorul la unghiul care vă este cel mai confortabil.
- Țineți suportul pentru a preveni căderea monitorului în timpul modificării unghiului.
- Puteți regla unghiul monitorului între  $+23^\circ$  și  $-5^\circ$ , și este permisă și o reglare de  $45^\circ$  a rotirii spre stânga sau spre dreapta. De asemenea, puteți regla înălțimea monitorului cu  $\pm 110$  mm.

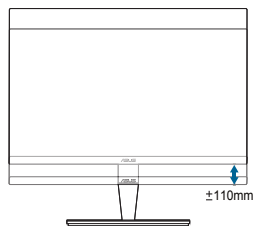
(Înclinare)



(Rotire)



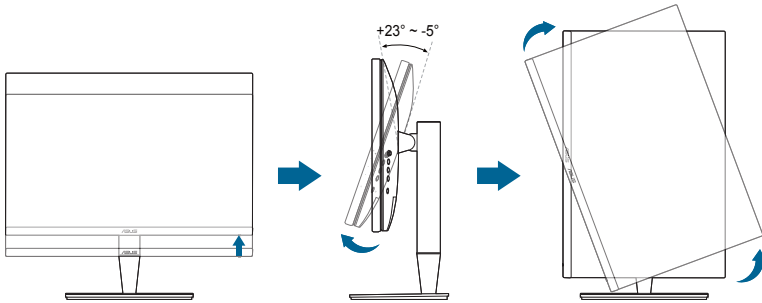
(Reglare înălțime)





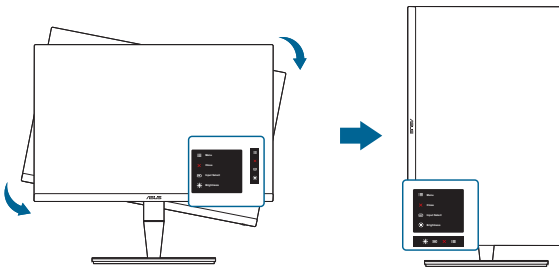
## Pivotarea monitorului

1. Ridicați monitorul în poziția cea mai înaltă.
2. Înclinați monitorul la unghiul maxim.
3. Pivotați monitorul la unghiul dorit.



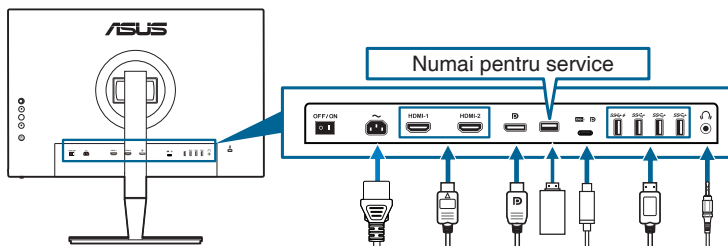
Este normal ca monitorul să se clatine puțin atunci când reglați unghiul de vizualizare.

4. Elementul din meniul OSD se va roti automat atunci când se rotește monitorul.



## 2.4 Conectarea cablurilor

1. Conectați cablurile respectând următoarele instrucțiuni:

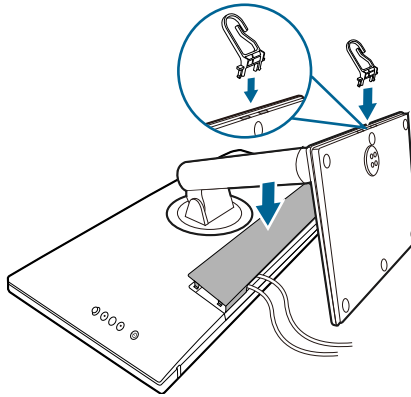


- **Pentru conectarea cablului de alimentare:** Conectați un capăt al cablului de alimentare la portul de intrare AC al monitorului și celălalt la o priză.
- **Pentru conectarea cablului HDMI/DisplayPort:**
  - a. Conectați un capăt al cablului HDMI/DisplayPort la mufa HDMI/DisplayPort a monitorului.
  - b. Conectați celălalt capăt al cablului HDMI/DisplayPort la mufa HDMI/DisplayPort a dispozitivului dvs.
- **Pentru utilizarea căștilor:** conectați mufa căștilor la mufa jack pentru căști a monitorului atunci când este utilizat un semnal HDMI/DisplayPort/USB tip C (DisplayPort mod alternativ).
- **Pentru utilizarea porturilor USB 3.0:**
  - » Upstream: Utilizați cablul USB tip C la tip C sau USB tip C la tip A furnizat. Asigurați-vă că pe computerul dumneavoastră aveți instalată cea mai nouă versiune a sistemului de operare Windows 7/Windows 8.1/Windows 10. Acest lucru va permite funcționarea porturilor USB de pe monitor.
  - » Downstream: Conectați cablul USB tip A al dispozitivului dumneavoastră la mufa jack USB tip A a monitorului.
  - » Mufa USB tip A poate fi folosită pentru instrumentul Calibrator culoare.





Când aceste cabluri sunt conectate, puteți selecta semnalul dorit de la elementul Selectare introducere din meniul OSD.

2. Montați capacul portului de intrare/ieșire și/sau clema cablului, dacă este cazul.



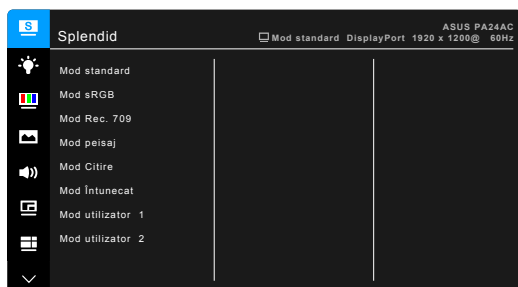
## 2.5 Pornirea monitorului




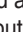


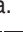


Apăsăți butonul de pornire . Consultați paginile 1-2 pentru locația butonului de pornire. Indicatorul de pornire  se va aprinde cu o lumină de culoare albă, arătând că monitorul este PORNIT.



## 3.1 Meniu OSD (On-Screen Display)

### 3.1.1 Mod de reconfigurare



1. Apăsați butonul  Meniu (5 direcții) pentru a activa meniul OSD.
2. Mișcați butonul  Meniu (5 direcții) în sus/jos/stânga/dreapta pentru a naviga printre funcții. Selectați funcția dorită și apăsați butonul  Meniu (5 direcții) pentru a o activa. În cazul în care funcția selectată are un sub-meniu, apăsați butonul  Meniu (5 direcții) din nou în sus/jos pentru a naviga printre funcțiile sub-meniului. Alegeți funcția dorită din sub-meniu și apăsați butonul  Meniu (5 direcții) sau mișcați butonul  Meniu (5 direcții) pentru a o activa.
3. Mișcați butonul  Meniu (5 direcții) în sus sau în jos pentru a modifica setările funcției selectate.
4. Pentru a ieși și salva meniul OSD, apăsați butonul  sau mișcați butonul  Meniu (5 direcții) spre stânga în mod repetat, până când meniul OSD dispare. Pentru reglarea altor funcții, repetați pașii 1-3.

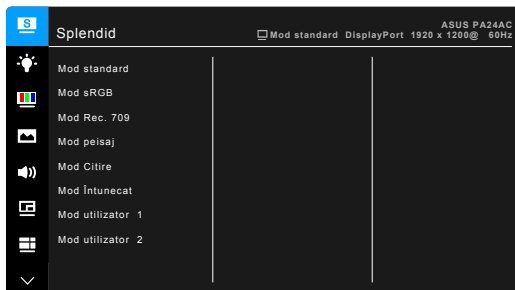
## 3.1.2 Prezentarea funcției OSD

### 1. Splendid

Această funcție conține 8 sub-funcții pe care le puteți selecta pentru preferințele dumneavoastră. Fiecare mod are opțiunea Resetare, permițându-vă să păstrați setarea sau să reveniți la modul presetat.



Pentru a activa această funcție, trebuie să faceți următorul lucru: dezactivați HDR pe dispozitivul dvs.



- **Mod standard:** Alegerea ideală pentru editarea documentelor, cu ajutorul tehnologiei de îmbunătățire video SplendidPlus.
- **Mod sRGB:** Compatibil cu spațiul de culori sRGB, modul sRGB este cea mai bună alegere pentru editarea documentelor.
- **Rec. Mod 709:** Compatibil cu spațiul de culori Rec.709.
- **Mod peisaj:** Alegerea ideală pentru afișarea imaginilor cu peisaje, cu ajutorul tehnologiei de îmbunătățire video SplendidPlus.
- **Mod Citire:** Aceasta este alegerea ideală pentru cititul cărților.
- **Mod Întunecat:** Aceasta este alegerea ideală pentru un mediu cu lumină ambientală slabă.
- **Mod utilizator 1/Mod utilizator 2:** Vă permite să faceți reglaje ale culorilor în Setările avansate. De asemenea, puteți salva unul sau două profile de calibrare ProArt ca Mod utilizator 1/Mod utilizator 2 după executarea calibrării ProArt și apoi puteți avea acces rapid aici.



Vă rugăm să aplicați următoarele setări în timp ce realizați calibrarea culorilor ProArt prin HDMI:

- Setări dinamica de ieșire la interval complet.
- Setări formatul culorilor de ieșire la RGB.
- Setări profunzimea culorilor de ieșire la 8 biți.

Funcție	Mod standard	Mod sRGB	Mod peisaj	Mod Citire	Mod Întunecat	Mod utilizator 1/ Mod utilizator 2
Culoare temperatură	6500K	Fix 6500K	6500K	Fix	6500K	Fix 6500K
Strălucire	50	Fix 50	100	9	0	50
Contrast	80	Fix 80	80	Fix 80	80	80
Saturație	Fix 50	Fix 50	Mediu 50	Fix 50	Mediu 50	Mediu 50
Nuanță	Fix 50	Fix 50	Mediu 50	Fix 50	Mediu 50	Mediu 50
Setări avansate	Dezactivare	Dezactivare	Activare	Dezactivare	Activare	Dezactivare
Nivel negru	Activare	Dezactivare	Activare	Activare	Activare	Activare
Gama	2,2	Fix 2,2	Fix 2,2	2,2	2,2	Fix 2,2
Compensare uniformitate	Oprit	Oprit	Fix Oprit	Fix Oprit	Fix Oprit	Fix Oprit

## 2. Filtru Lumină Albastră

În această funcție puteți regla nivelul filtrului de lumină albastră.



Pentru a activa această funcție, trebuie să faceți următorul lucru: dezactivați HDR pe dispozitivul dvs.



- **Nivel 0:** Nicio schimbare.
- **Nivel 1~4:** Cu cât nivelul este mai mare, cu atât este dispersată mai puțină lumină albastră. Atunci când Filtrul Lumină Albastră este activat, setările implicite pentru Modul standard vor fi importate în mod automat. Între Nivelul 1 și Nivelul 3, funcția Strălucire poate fi configurată de către utilizator. Nivelul 4 este setarea optimizată. Aceasta respectă Certificarea TUV pentru emisia de lumină albastră. Funcția de Strălucire nu poate fi configurată de către utilizator.



Când este selectat Nivelul 1~4, opțiunea Compensare uniformitate va fi setată automat la OPRIT.



Consultați recomandările de mai jos, pentru a atenua stresul asupra ochilor:

- Dacă se lucrează ore îndelungate, se recomandă ca utilizatorii să-și mai mute privirea de la ecran o anumită perioadă de timp. După aproximativ 1 oră de lucru continuu la computer, se recomandă să fie luate scurte pauze (cel puțin 5 minute). Pauzele scurte și frecvente sunt mai eficiente decât o singură pauză mai lungă.
- Pentru a reduce la minimum stresul asupra ochilor și uscăciunea ochilor, utilizatorii trebuie să-și odihnească periodic ochii, focalizând asupra unor obiecte aflate la distanță mare.
- Exercițiile pentru ochi pot ajuta la reducerea stresului asupra ochilor. Repetați des aceste exerciții. Dacă stresul asupra ochilor continuă, vă rugăm să consultați un medic. Exerciții pentru ochi: (1) Priviți în sus și în jos în mod repetat (2) Rotiți încet ochii (3) Deplasați ochii pe diagonală.
- Lumina albastră de energie înaltă poate conduce la stres asupra ochilor și la apariția AMD (Degenerare maculară legată de vârstă). Filtrul de lumină albastră reduce 70% (max.) din lumina albastră dăunătoare, pentru a evita apariția CVS (Sindromul privitului la computer).

### 3. Culoare

Setați culoarea dorită din acest meniu.



Pentru a activa această funcție, trebuie să faceți următorul lucru: dezactivați HDR pe dispozitivul dvs.



- **Strălucire:** Intervalul reglabil este între 0 și 100.



Funcția nu este disponibilă atunci când ECO Mode este PORȚIT.



- **Contrast:** Intervalul reglabil este între 0 și 100.




---

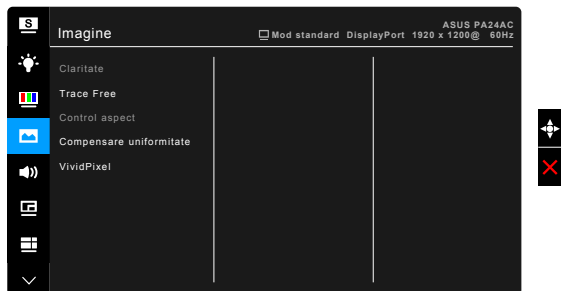
Funcția nu este disponibilă atunci când ECO Mode este PORȚIT.

---

- **Saturație:** Intervalul reglabil este între 0 și 100.
- **Nuanță:** Modifică culoarea imaginii între verde și mov.
- **Culoare temperatură:** Conține 4 moduri, inclusiv 9300K, 6500K, 5500K și 5000K.
- **Gama:** Vă permite să setați modul de culoare la 2,6, 2,4, 2,2, 2,0 sau 1,8.
- **Nivel negru:** Pentru a regla nivelul primului semnal inițializat la nivelul de gri cel mai închis.
- **Setări avansate:**
  - \* Reglare Nuanță pe șase axe.
  - \* Reglare Saturație pe șase axe.
  - \* Reglează nivelurile de creștere pentru R, G, B.
  - \* Reglează valorile contrabalansului nivelului de negru pentru R, G, B.
- **Resetare culoare:**
  - \* Resetare mod culoare Spendid actual:  
Resetează setările culorilor modului de culoare actual la valorile implicite din fabrică.
  - \* Resetarea tuturor modurilor de culoare Spendid:  
Resetează setările culorilor tuturor modurilor de culoare la valorile implicite din fabrică.

#### 4. Imagine

Configurați setările imaginii din acest meniu.



- **Claritate:** Intervalul reglabil este între 0 și 100.




---

Funcția nu este disponibilă atunci când HDR este activat pe dispozitivul dvs.

---

- **Trace Free:** Reglează timpul de răspuns al monitorului.



Funcția nu este disponibilă atunci când HDR este activat pe dispozitivul dvs.

- **Control aspect:** Reglează raportul de aspect la Plin, 4:3, 1:1, Zoom sau OverScan.



4:3 este disponibil doar când sursa de intrare este în formatul 4:3. OverScan este disponibil doar pentru sursa de intrare HDMI.

- **Compensare uniformitate:** Reglează diferite zone de pe ecran pentru a reduce orice erori de uniformitate a ecranului, oferind o luminozitate și o culoare consistentă pe întregul ecran.



Pentru a activa această funcție, trebuie să faceți următorul lucru: dezactivați opțiunea Estompăre dinamică. Când este activată această funcție, opțiunea Filtru Lumină Albastră va fi setată automat pe OPRIT.

- **VividPixel:** Intensifică conturul imaginii afișate și generează pe ecran imagini de înaltă calitate.

## 5. Sunet

Puteți regla Volumul, selecta funcția Mut și Sursă din acest meniu.



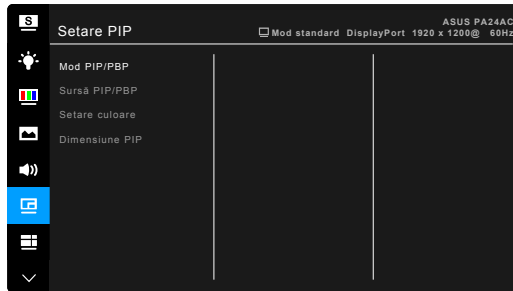
- **Volum:** intervalul reglabil este între 0 și 100.
- **Mut:** activează sau dezactivează sunetul monitorului.
- **Sursă:** decide sursa din care vine sunetul monitorului.

## 6. Setare PIP/PBP

Setarea PIP/PBP vă permite să deschideți altă sub-fereastră conectată la altă sursă video, pe lângă fereastra principală din sursa dumneavoastră video originală. Prin activarea acestei funcții, monitorul afișează până la 2 imagini din surse video diferite.



Pentru a activa această funcție, trebuie să faceți următorul lucru: dezactivați HDR pe dispozitivul dvs., dezactivați Adaptive-Sync și Estompere dinamică.



- **Mod PIP/PBP:** Selectați funcția PIP sau PBP, sau dezactivați-o.
- **Sursă PIP/PBP:** Selectează sursa de intrare video dintre HDMI-1, HDMI-2, DisplayPort și USB tip C. Tabelul de mai jos prezintă combinațiile surselor de intrare.



		Fereastră principală			
		HDMI-1	HDMI-2	DisplayPort	USB tip C
Sub-fereastră (nu acceptă HDR/Adaptive- Sync)	HDMI-1	Da		Da	
	HDMI-2		Da	Da	
	DisplayPort	Da	Da	Da	Da
	USB tip C			Da	Da

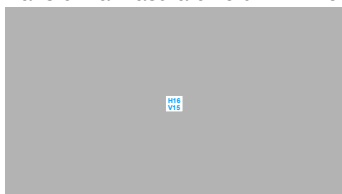
- **Setare culoare:** Selectați un Mod Splendid individual pentru sursa PIP/PBP selectată.
- **Dimensiune PIP:** Reglați dimensiunea PIP între Mică, Medie sau Mare. (Disponibilă numai pentru modul PIP).


## 7. QuickFit

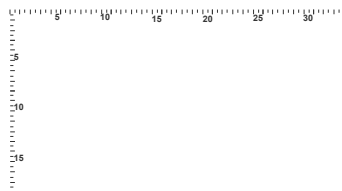
Puteți obține o previzualizare a modelului documentului sau fotografiei direct pe ecran, fără a fi nevoie să imprimați copii de test.



- **Customization:** Dumneavoastră puteți decide dimensiunea cadrului apăsând butonul  Meniu (5 direcții) în sus/jos/stânga/dreapta. Puteți ține apăsat butonul  Meniu (5 direcții) cel puțin 3 secunde pentru a transforma măsurătorile din milimetri în inci.



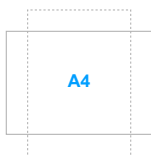
- **Ruler:** Acest model prezintă un liniar fizic în partea stângă și cea de sus. Puteți ține apăsat butonul  Meniu (5 direcții) cel puțin 3 secunde pentru a transforma măsurătorile din sistemul metric în cel imperial.



- **Alignment:** Această funcție ajută designerii și utilizatorii să organizeze conținutul și modelul pe o pagină și să obțină un aspect consistent.



- **A4:** Puteți vizualiza documentele pe ecran la dimensiunea reală.

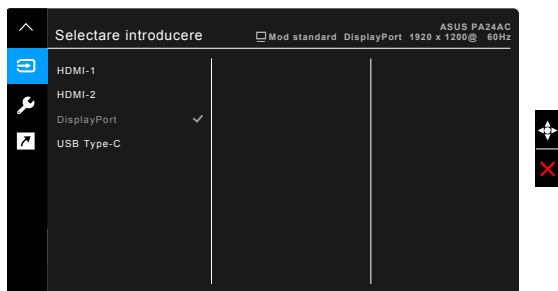


- **B5:** Puteți vizualiza documentele pe ecran la dimensiunea reală.



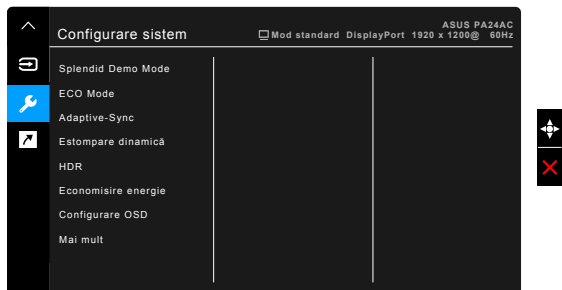
## 8. Selectare introducere

În această funcție vă puteți selecta sursa de intrare dorită.



## 9. Configurare sistem

Vă permite să configurați sistemul.



- **Splendid Demo Mode:** Împarte ecranul în două, pentru compararea modurilor Splendid. (doar Modul peisaj)
- **ECO Mode:** Reduce consumul de energie.



---

Funcția nu este disponibilă atunci când opțiunea Estompăre dinamică este setată pe PORNIT.

---

- **Adaptive-Sync** (disponibilă atunci când este selectată fie sursa HDMI, fie sursa DisplayPort): Permite unei surse video compatibile Adaptive-Sync\* să regleze dinamic rata de reîmprospătare a ecranului, bazat pe frecvența cadrelor unui conținut tipic, pentru o actualizare a afișajului caracterizată de eficiență energetică, lipsa întreruperilor și latență redusă.



---

\* Adaptive-Sync poate fi activat doar în intervalul 48Hz ~ 70Hz.  
\* Pentru procesoarele grafice compatibile, cerințele minime de PC privind driverele și sistemul, vă rugăm să contactați producătorii procesoarelor grafice.  
\* Pentru a activa această funcție, trebuie să faceți următorul lucru: dezactivați modul PIP/PBP și setați opțiunea Flux DisplayPort la DisplayPort 1.2.

---

- **Estompăre dinamică:** Se sincronizează cu conținutul în timpul modificării contrastului, pentru a realiza estompărea dinamică a iluminării de fundal.



---

Pentru a activa această funcție, trebuie să faceți următorul lucru: dezactivați ECO Mode. Când această funcție este activată, următoarele funcții nu vor fi disponibile: Compensare uniformitate și PIP/PBP.

---

- **HDR:**
  - \* "HDR ASUS" .
  - \* "HDR\_Display HDR" respectă standardul VESA Display HDR.
- **Economisire energie:**
  - \* „Primul nivel” permite porturilor USB tip C și USB tip A să încarce dispozitive externe atunci când monitorul intră în modul de economisire a energiei și este conectat un cablu USB upstream. De asemenea, dacă este disponibil, semnalul USB tip C poate fi detectat automat.
  - \* „Nivel adânc” nu permite tuturor porturilor să încarce dispozitive externe și previne detectarea automată a semnalelor atunci când monitorul intră în modul de economisire a energiei, pentru a beneficia la maximum de economisirea energiei.



---

Când setarea este pe Primul nivel, doar portul downstream cu funcția BC1.2 poate încărca dispozitivul, atunci când cablul upstream este deconectat.

---

- **Configurare OSD:**
  - \* Reglează pauză OSD între 10 și 120 de secunde.
  - \* Activează sau dezactivează funcția DDC/CI.
  - \* Reglează fundalul OSD de la opac la transparent.
  - \* Reglează rotirea OSD.
- **Limbă:** Pentru fiecare selecție există 21 de limbi, inclusiv engleză, franceză, germană, italiană, spaniolă, olandeză, portugheză, rusă, cehă, croată, poloneză, română, maghiară, turcă, chineză simplificată, chineză tradițională, japoneză, coreeană, thailandeză, indoneză, persană.
- **Flux DisplayPort:** Compatibilitatea cu placa video. Selectați DisplayPort 1.1 sau DisplayPort 1.2 după versiunea DP a plăcii video.




---

DisplayPort 1.1 este disponibil doar când Adaptive-Sync is OPRIT.

---

- **Blocare taste:** Pentru dezactivarea tuturor tastelor pentru funcții. Apăsăți al doilea buton din partea de sus, mai mult de cinci secunde, pentru a anula funcția blocării tastelor.
- **Indicador alimentare:** Pornește/Oprește indicatorul LED al alimentării.
- **Informații:** Afișează informațiile despre monitor.
- **Resetare totală:** „Da” vă permite să restabiliți setările implicite.

## 10. Scurtătură

Definește funcțiile pentru butonul Scurtătură.



- **Scurtătură:** selectează o funcție pentru butonul Scurtătură.




---

Când o anumită funcție este selectată sau activată, iar tasta scurtăturii e posibil să nu o poată suporta. Opțiuni de funcții disponibile pentru scurtătură: Filtru Lumină Albastră, Strălucire, Contrast, Setare PIP/PBP, Culoare temperatură, QuickFit, Mod Utilizator 1, Mod Utilizator 2.

---

## 3.2 Prezentare specificații

Tip panou	TFT LCD
Dimensiune panou	Ecran lat de 24,0" (16:10, 61,13 cm)
Rezoluție maximă	1920 x 1200
Dimensiune pixeli	0,270 mm
Strălucire (tipică)	350 niți; maximum 400 cd/m <sup>2</sup>
Raport contrast (tipic)	1000:1
Raport contrast (max.)	100.000.000:1 (cu Estompăre dinamică activată)
Unghi de vizualizare (O/V) CR>10	178°/178°
Culori afișaj	16,7 milioane (8 biți)
Gamă de culori (tipic)	sRGB 100%
Timp de răspuns	5 ms (de la gri la gri)
Îmbunătățire video SplendidPlus	Da
Selecție SplendidPlus	8 moduri video presetate
Selecție culoare temperatură	4 culori de temperatură
Intrare digitală	HDMI v2.0a, DisplayPort v1.2, USB tip C
Mufă jack pentru căști	Da
Intrare audio	Fără
Difuzor (încorporat)	2W x 2 stereo, RMS
Port USB 3.0	Upstream x 1, Downstream x 4
Culori	Gri și negru
LED pornire	Alb (Pornit)/Aurii (În așteptare)
Înclinare	+23° ~ -5°
Rotire	+45° ~ -45°
Pivotare	+90° ~ -90°
Reglare înălțime	110 mm
Blocare Kensington	Da
Tensiune intrare c.a.	c.a.: 100~240 V
Consum energie	Pornit: < 21 W** (tip.), În așteptare: < 0,5 W (tip.), Oprit: 0 W (Oprire)
Temperatură (în timpul funcționării)	0°C~40°C
Temperatură (în modul oprit)	-20°C~+60°C
Dimensiuni (L x Î x A)	532 mm x 488 mm x 202 mm (cu suport, înălțime maximă) 532 mm x 488 mm x 92 mm (cu suport, înălțime minimă) 532 mm x 349 mm x 55 mm (fără suport) 650 mm x 260 mm x 430 mm (ambalaj)
Greutate (estimativă)	6,5 kg (Net); 4,28 kg (fără suport); 9,0 kg (Brut)
Mai multe limbi	21 de limbi (engleză, franceză, germană, italiană, spaniolă, olandeză, portugheză, rusă, cehă, croată, poloneză, română, maghiară, turcă, chineză simplificată, chineză tradițională, japoneză, coreeană, thailandeză, indoneziană, persană)



<b>Accesorii</b>	Ghid rapid de utilizare, garanție, cablu de alimentare, cablu HDMI, cablu USB tip C la tip C, cablu USB tip C la tip A, cablu DisplayPort, clemă cablu, raport testare calibrare culoare, capacul porturilor de intrare/ieșire, calibrator culoare (doar pentru PA24AC-K)
<b>Conformitate și standarde</b>	UL/cUL, CB, CE, EuP, FCC, CCC, BSMI, CU, VCCI, TCO, J-MOSS, RoHS, WEEE, PSE, KCC, ICES-3, ErP, CEL, ISO 9241-307, UkrSEPRO, RCM, MEPS, PC Recycle, KC, e-Standby, TUV Flicker Free, TUV Low Blue Light, Windows 7, 8.1 și 10 WHQL, Mac Compliance***

\*Specificațiile pot fi schimbate fără notificare.

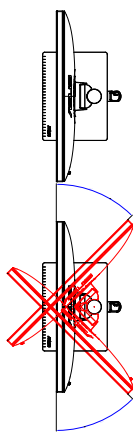
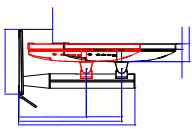
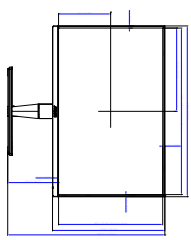
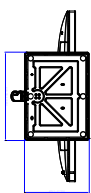
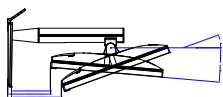
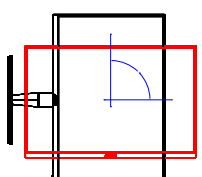
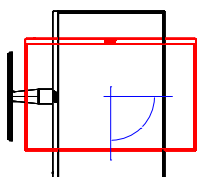
\*\*măsurând strălucirea de 200 niți a unui ecran, fără conexiune audio/USB/Cititor card.

\*\*\*Necesită sistem de operare Mac 10.10.x, 10.11.x, 10.12.x.

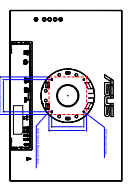
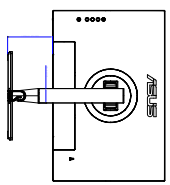
### 3.3 Dimensiuni contur

ASUS PA24A Outline Dimension  
 \*Unit: mm(inch)


Plot: 1/50 Degree



Swivel: 1/45 Degree



## 3.4 Depanare (Întrebări frecvente)

Problemă	Soluție posibilă
LED-ul de pornire nu este PORNIT	<ul style="list-style-type: none"> <li>• Apăsăți butonul  pentru a verifica dacă monitorul este pe modul PORNIT.</li> <li>• Verificați dacă cablul de alimentare este conectat în mod corespunzător la monitor și la priza de alimentare.</li> <li>• Verificați dacă este PORNIT comutatorul de alimentare.</li> </ul>
LED-ul de pornire este auriu și ecranul nu afișează nicio imagine	<ul style="list-style-type: none"> <li>• Verificați dacă monitorul și computerul sunt pe modul PORNIT.</li> <li>• Asigurați-vă că cablul de semnal este conectat în mod corespunzător la monitor și la computer.</li> <li>• Verificați cablul de semnal și asigurați-vă că niciunul dintre pini nu este îndoit.</li> <li>• Conectați computerul la alt monitor disponibil pentru a verifica dacă computerul funcționează în mod corespunzător.</li> </ul>
Imaginea afișată este prea luminoasă sau prea întunecată	<ul style="list-style-type: none"> <li>• Reglați setările pentru Contrast sau Strălucire prin intermediul OSD.</li> </ul>
Imaginea afișată sacadează sau pe aceasta se observă un model de undă	<ul style="list-style-type: none"> <li>• Asigurați-vă că cablul de semnal este conectat în mod corespunzător la monitor și la computer.</li> <li>• Mutați dispozitivele electrice care pot cauza interferențe electrice.</li> </ul>
Imaginea afișată are defecte de culoare (alb nu arată alb)	<ul style="list-style-type: none"> <li>• Verificați cablul de semnal și asigurați-vă că niciunul dintre pini nu este îndoit.</li> <li>• Efectuați Resetarea totală prin intermediul OSD.</li> <li>• Reglați setările culorilor R/G/B sau selectați Culoare temperatură prin intermediul OSD.</li> </ul>
Nu există sunet sau este la un volum mic	<ul style="list-style-type: none"> <li>• Verificați cablul HDMI/DisplayPort, pentru a vă asigura că este conectat în mod corespunzător la monitor și la computer.</li> <li>• Reglați setările volumului atât pentru monitor, cât și pentru dispozitivul HDMI/DisplayPort.</li> <li>• Asigurați-vă că driverul plăcii de sunet a computerului este instalat corespunzător și activat.</li> </ul>
Când sursa de intrare este DisplayPort apare un ecran negru sau imaginile sunt afișate anormal.	<ul style="list-style-type: none"> <li>• Setati Flux DisplayPort de la DisplayPort 1.2 (implicit) la DisplayPort 1.1 din OSD.</li> </ul>

### 3.5 Moduri de operare suportate

Frecvență rezoluție	Frecvența pe orizontală (KHz)	Frecvența pe verticală (Hz)	Pixel (MHz)
640x480	31,47(N)	59,94(N)	25,18
640x480	35,00(N)	66,66(N)	30,24
640x480	37,87(N)	72,82(N)	31,5
640x480	37,5(N)	75,00(N)	31,5
720x400	31,47(N)	70,08(P)	28,32
800x600	35,16(P)	56,25(P)	36,00
800x600	37,88(P)	60,32(P)	40,00
800x600	48,08(P)	72,12(P)	50,00
800x600	46,86(P)	75,00(P)	49,50
832x624	49,72(P/N)	74,55(P/N)	57,28
1024x768	48,36(N)	60,00(N)	65,00
1024x768	56,476(N)	70,069(N)	75,00
1024x768	60,02(N)	75,00(N)	78,75
1152x864	67,5(P/N)	75,00(P/N)	108,00
1280x960	60,00(P)	60,00(N)	108,00
1280x1024	63,98(P)	60,02(P)	108,00
1280x1024	79,98(P)	75,02(P)	135,00
1366x768	47,712(P)	59,79(P)	85,50
1440x900	55,94(N)	59,89(P)	106,50
1600x1200	75,00(P)	60,00(P)	162,00
1680x1050	65,29(N)	60,00(P)	146,25
1920x1080	67,5(P)	60,00(P)	148,5
1920x1200 (reducere distorsiuni)	74,038(P)	59,95(N)	154

Denumire temporizare	Format pixel	Frecvența pe orizontală (kHz)	Frecvența pe verticală (Hz)	Frecvența pixeli (MHz)
480p	720 x 480	31,469	60	27
720p60	1280 x 720	45	60	74,25
576p	720 x 576	31,25	50	27
720p50	1280 x 720	37,5	50	74,25
1080p60	1920 x 1080	67,5	60	148,5
1080p50	1920 x 1080	56,25	50	148,5



