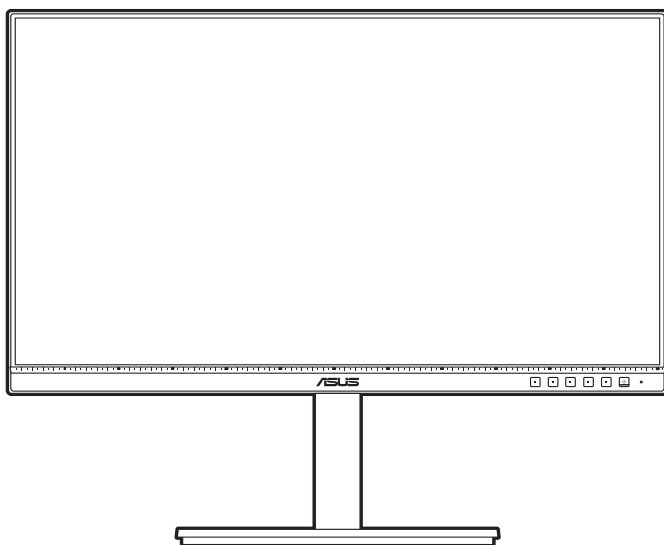


**ASUS®**

**PA278CV**

**Monitor LCD Serie**

*Guida all'uso*



**HDMI™**  
HIGH-DEFINITION MULTIMEDIA INTERFACE

Prima edizione

Ottobre 2020

**Copyright © 2020 ASUSTeK COMPUTER INC. Tutti i diritti riservati.**

Nessuna parte di questo manuale, compresi i prodotti e il software in esso descritti, può essere riprodotta, trasmessa, trascritta, salvata in un sistema di archiviazione o tradotta in altra lingua in qualsiasi forma o con qualsiasi mezzo, ad eccezione dei documenti conservati da parte dell'acquirente per il backup, senza l'espresso consenso scritto di ASUSTeK COMPUTER INC. ("ASUS").

L'assistenza o la garanzia del prodotto non sarà valida nei seguenti casi: (1) il prodotto è riparato, modificato o alterato, salvo che tale riparazione, modifica o alterazione sia autorizzata per iscritto dalla ASUS; oppure (2) il numero di serie del prodotto manca o è stato cancellato.

ASUS FORNISCE QUESTO MANUALE "COSÌ COM'È" SENZA GARANZIA DI ALCUN TIPO, SIA ESSA IMPLICITA O ESPLICITA, COMPRESA MA NON SOLO LE GARANZIE O CONDIZIONI IMPLICITE DI COMMERCIALIZZABILITÀ O IDONEITÀ PER UN PARTICOLARE SCOPO. IN NESSUN CASO LA ASUS, I SUOI DIRETTORI, I SUOI RAPPRESENTANTI, I SUOI IMPIEGATI O I SUOI DISTRIBUTORI, SARANNO RESPONSABILI PER QUALSIASI DANNO INDIRETTO, SPECIALE, ACCIDENTALE O CONSEGUENTE (INCLUDENDO I DANNI DI PERDITA DI PROFITTO, PERDITA DI CONTRATTI, PERDITA D'USO O DATI, INTERRUZIONE DELL'ATTIVITÀ E SIMILI), ANCHE SE LA ASUS È STATA AVVISATA DELLA POSSIBILITÀ CHE TALI DANNI SI POSSANO VERIFICARE IN SEGUITO A DIFETTI O ERRORI DI QUESTO MANUALE O PRODOTTO.

LE SPECIFICHE E LE INFORMAZIONI CONTENUTE IN QUESTO MANUALE SONO FORNITE SOLO PER USO INFORMATIVO E SONO SOGGETTE A CAMBIAMENTO IN QUALSIASI MOMENTO SENZA PREAVVISO, E NON POSSONO ESSERE INTESE COME UN IMPEGNO DA PARTE DI ASUS. LA ASUS NON SI ASSUME ALCUNA RESPONSABILITÀ E NON SI FA CARICO DI NESSUN ERRORE O INESATTEZZA CHE PUÒ APPARIRE IN QUESTO MANUALE, INCLUDENDO I PRODOTTI ED IL SOFTWARE IN ESSO DESCRITTI.

I prodotti e nomi delle aziende che compaiono in questo manuale possono o meno essere marchi registrati o copyright delle rispettive aziende, e sono usati solo a scopo identificativo o illustrativo a beneficio dell'utente, senza alcuna intenzione di violare i diritti di alcuno.

# Contenuti

Contenuti .....	iii
Avvisi .....	iv
Certificato TCO .....	vi
Informazioni sulla sicurezza .....	vii
Cura e pulizia .....	viii
Takeback Services.....	ix

## Capitolo 1: Introduzione al prodotto

1.1	Benvenuti! .....	1-1
1.2	Contenuti della confezione .....	1-1
1.3	Introduzione al monitor .....	1-2
1.3.1	Veduta frontale.....	1-2
1.3.2	Veduta posteriore.....	1-4
1.3.4	Altre funzioni .....	1-5

## Capitolo 2: Installazione

2.1	Installazione del supporto/base del monitor .....	2-1
2.2	Rimuovere il supporto/base (per l'installazione su parete VESA).....	2-1
2.3	Regolazione del monitor .....	2-2
2.4	Collegamento dei cavi .....	2-3
2.5	Accensione del monitor .....	2-4

## Capitolo 3: Istruzioni generali

3.1	Menu OSD (On-Screen Display) .....	3-1
3.1.1	Come riconfigurare .....	3-1
3.1.2	Introduzione alle funzioni OSD .....	3-2
3.2	Sommario delle specifiche.....	3-10
3.3	Dimensioni esterne .....	3-12
3.4	Risoluzione dei problemi (FAQ).....	3-13
3.5	Modalità operative supportate .....	3-14

# Avvisi

## Dichiarazione FCC (Federal Communications Commission)

Questo prodotto è conforme alla Parte 15 delle Norme FCC. Il funzionamento è soggetto alle seguenti due condizioni:

- Questo dispositivo non può provocare interferenze dannose.
- Deve accettare tutte le interferenze ricevute incluse le interferenze che possono provocare funzionamenti indesiderati.

Questa attrezzatura è stata controllata ed è stata trovata conforme ai limiti di un apparecchio digitale di Classe B, in conformità alla parte 15 delle Normative FCC. Questi limiti sono designati a fornire una protezione ragionevole da interferenze dannose in un'installazione privata. Questa apparecchiatura genera, usa e può irradiare energia a radiofrequenze e, se non installata e usata conformemente alle istruzioni, può causare interferenze dannose alle comunicazioni radio. Non c'è tuttavia garanzia che non si verifichino interferenze in installazioni particolari. Se questa attrezzatura provoca interferenze dannose alla ricezione radiofonica o televisiva, che possono essere determinate accendendo o spegnendo l'attrezzatura, l'utente è incoraggiato a cercare di correggere l'interferenza prendendo una o più delle seguenti misure:

- Riorientare o ricollocare l'antenna di ricezione.
- Aumentare la distanza tra l'attrezzatura ed il ricevitore.
- Collegare l'attrezzatura a una presa di corrente che sia su un circuito diverso da quello a cui è collegato il ricevitore.
- Consultare il rivenditore o un tecnico esperto radio/TV per ottenere aiuto.



Per garantire la conformità alle normative FCC è obbligatorio usare cavi schermati per collegare il monitor alla scheda video. Cambiamenti o modifiche non espressamente approvate dalla parte responsabile alla conformità alle regole FCC, possono annullare l'autorità all'uso da parte dell'utente di questa attrezzatura.

## Prodotto conforme ENERGY STAR



ENERGY STAR è un programma congiunto della US Environmental Protection Agency e del Dipartimento dell'Energia degli Stati Uniti, che aiuta tutti noi a risparmiare denaro ea proteggere l'ambiente attraverso prodotti e pratiche efficienti dal punto di vista energetico.

Tutti i prodotti ASUS con il logo ENERGY STAR sono conformi allo standard ENERGY STAR e la funzione di risparmio energetico è attivata per impostazione predefinita. Il monitor e il computer vengono automaticamente messi in modalità di sospensione dopo 10 e 30 minuti di inattività dell'utente. Per riattivare il computer, fare clic con il mouse o premere un tasto sulla tastiera. Visitare <http://www.energystar.gov/powermanagement> per informazioni dettagliate sul risparmio energetico e i suoi benefici per l'ambiente. Inoltre, visitare <http://www.energystar.gov> per informazioni dettagliate sul programma congiunto ENERGY STAR.



---

NOTA: Energy Star NON è supportato su sistema operativo su base FreeDOS e Linux.

---

## Dichiarazione del Dipartimento delle Comunicazioni Canadese

Questo apparato digitale non eccede i limiti di Classe B per l'emissione d'interferenze radio da parte di apparati digitali, come dichiarato nelle Normative sulle Interferenze Radio del Dipartimento delle Comunicazioni Canadese.

Questo apparato digitale di Classe B è conforme alle norme Canadesi ICES-003.

This Class B digital apparatus meets all requirements of the Canadian Interference - Causing Equipment Regulations.

Cet appareil numérique de la classe B respecte toutes les exigences du Règlement sur le matériel brouiller du Canada.

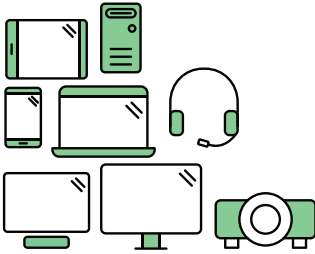


# Certificato TCO

A third-party certification according to ISO 14024



Toward sustainable IT products



## Say hello to a more sustainable product

IT products are associated with a wide range of sustainability risks throughout their life cycle. Human rights violations are common in the factories. Harmful substances are used both in products and their manufacture. Products can often have a short lifespan because of poor ergonomics, low quality and when they are not able to be repaired or upgraded.

**This product is a better choice.** It meets all the criteria in TCO Certified, the world's most comprehensive sustainability certification for IT products. Thank you for making a responsible product choice, that help drive progress towards a more sustainable future!

Criteria in TCO Certified have a life-cycle perspective and balance environmental and social responsibility. Conformity is verified by independent and approved verifiers that specialize in IT products, social responsibility or other sustainability issues. Verification is done both before and after the certificate is issued, covering the entire validity period. The process also includes ensuring that corrective actions are implemented in all cases of factory non-conformities. And last but not least, to make sure that the certification and independent verification is accurate, both TCO Certified and the verifiers are reviewed regularly.

### Want to know more?

Read information about TCO Certified, full criteria documents, news and updates at [tccertified.com](https://www.tccertified.com). On the website you'll also find our Product Finder, which presents a complete, searchable listing of certified products.

## Informazioni sulla sicurezza

- Prima di installare il monitor, leggere attentamente tutta la documentazione fornita in dotazione.
- Per prevenire il rischio di incendi o elettrocuzioni, non esporre il monitor a pioggia o umidità.
- Non tentare mai di aprire la struttura esterna del monitor. L'alta tensione all'interno del monitor è pericolosa e può provocare gravi lesioni fisiche.
- Se l'alimentatore si rompe, non tentare di ripararlo da sé. Contattare un tecnico specializzato, oppure il rivenditore.
- Prima di usare il prodotto, assicurarsi che tutti i cavi siano collegati in modo appropriato e che i cavi d'alimentazione non siano danneggiati. Se trova qualsiasi danno, mettersi immediatamente in contatto con il rivenditore.
- Le fessure e le aperture sul retro o sulla parte inferiore o superiore del mobile servono alla ventilazione. Non bloccarle. Non collocare mai questo prodotto accanto o sopra un radiatore o una fonte di calore salvo che non sia fornita una ventilazione adeguata.
- Il monitor deve essere alimentato esclusivamente secondo le specifiche riportate nell'etichetta. Se non si conosce il tipo d'alimentazione fornita alla propria abitazione, consultare il rivenditore oppure la compagnia elettrica locale.
- Usare una spina appropriata conforme agli standard elettrici locali.
- Non sovraccaricare le prese di corrente e le prolunghe. Il sovraccarico può essere causa di incendi o elettrocuzioni.
- Evitare polvere, umidità e temperature estreme. Non collocare il monitor in nessuna zona soggetta a bagnarsi. Collocare il monitor su una superficie stabile.
- Scollegare l'unità durante temporali o in caso di lunghi periodi di inattività. In questo modo sarà protetta da eventuali danni determinati dagli sbalzi di tensione.
- Non inserire oggetti o versare liquidi di alcun genere nelle fessure della struttura esterna del monitor.
- Per garantire il funzionamento appropriato, usare il monitor solo con computer approvati UL che hanno ricettacoli appropriatamente configurati e marcati 100-240V CA.
- Se si dovessero incontrare problemi tecnici con il monitor, rivolgersi ad un tecnico qualificato o al proprio rivenditore.
- La regolazione del controllo del volume oltre all'equalizzatore per altre impostazioni rispetto alla posizione centrale può aumentare la tensione in uscita dall'auricolare/cuffie e del livello di pressione audio.



Questo simbolo indica che il prodotto (elettrico, elettronico, o che contiene batterie al mercurio) non deve essere smaltito insieme ai rifiuti urbani. Controllare le normative locali riguardo allo smaltimento dei prodotti elettronici.

## Cura e pulizia

- Prima di sollevare o ricollocare il monitor, è meglio scollegare tutti i cavi, compreso il cavo d'alimentazione. Quando si colloca il monitor attenersi alle tecniche corrette per il sollevamento. Quando si solleva o si trasporta il monitor, afferrarne le estremità. Non sollevarlo per il piedistallo o per il cavo.
- Pulizia. Spegnerlo e scollegare il cavo d'alimentazione. Pulire la superficie del monitor LCD con un panno senza peluria e non abrasivo. Le macchie resistenti possono essere rimosse con un panno leggermente inumidito con un detergente neutro.
- Evitare di usare detersivi che contengono alcol o acetone. Usare detersivi appositi per la pulizia del monitor. Non spruzzare mai il detergente direttamente sullo schermo perché potrebbe penetrare all'interno del monitor provocando elettrocuzioni.

### I seguenti indizi sono fenomeni normali del monitor:

- È possibile riscontrare sullo schermo una luminosità leggermente difforme in base allo sfondo desktop utilizzato.
- Quando la stessa immagine è visualizzata per delle ore, sullo schermo può rimanere una immagine residua. Lo schermo recupererà lentamente, oppure è possibile spegnere il monitor per qualche ora.
- Se lo schermo diventa nero o lampeggia o non funziona più, rivolgersi al rivenditore o al centro di assistenza per ripararlo. Non tentare di riparare da sé lo schermo!

### Convenzioni usate in questa guida



**AVVISO:** Informazioni che aiutano a prevenire lesioni alla persona che cerca di portare a termine una attività.



**ATTENZIONE:** Informazioni che aiutano a prevenire danni ai componenti quando si cerca di portare a termine una attività.



**IMPORTANTE:** Informazioni che DEVONO essere seguite per completare un'operazione.



**NOTA:** Suggerimenti ed altre informazioni utili per portare a termine una operazione.



## Do ve trovare altre informazioni

Fare riferimento alle seguenti risorse per trovare altre informazioni e per aggiornamenti sul software del prodotto.

### 1. Siti ASUS

I siti mondiali ASUS forniscono informazioni aggiornate sui prodotti hardware e software ASUS. Fare riferimento a <http://www.asus.com>

### 2. Documentazione facoltativa

La confezione del prodotto può includere della documentazione facoltativa, come la scheda garanzia, che è aggiunta dal rivenditore. Questi documenti non sono parte della confezione standard.

## Takeback Services

I programmi di riciclo e ritiro di ASUS nascono dal nostro impegno a mantenere standard elevati per la protezione del nostro ambiente. Crediamo nell'offerta di soluzioni per i nostri clienti che consentano un riciclo responsabile dei nostri prodotti, batterie e altri componenti oltre ai materiali di confezionamento.

Andare su <http://csr.asus.com/english/Takeback.htm> per informazioni sul riciclo in diverse regioni.

## Informazioni prodotto per la classe di efficienza energetica UE



PA278CV



## 1.1 Benvenuti!

Congratulazioni per l'acquisto del monitor LCD ASUS®!

L'ultimissimo monitor LCD widescreen da ASUS offre una visualizzazione più ampia, brillante e luminosa, nonché diverse funzioni per ottimizzare la visualizzazione.

Con queste funzioni ci si godrà il comfort e la piacevole esperienza visiva fornita dal monitor!

## 1.2 Contenuti della confezione

Controllare che la confezione contenga i seguenti elementi:

- ✓ Monitor LCD
- ✓ Base monitor
- ✓ Guida rapida
- ✓ Scheda garanzia
- ✓ Cavo di alimentazione
- ✓ Cavo HDMI (opzionale)
- ✓ Cavo DisplayPort (opzionale)
- ✓ Cavo da USB C ad A (opzionale)
- ✓ Cavo da USB C a C (opzionale)
- ✓ Report test calibrazione colore
- ✓ Scheda ProArt
- ✓ Supporto cavo



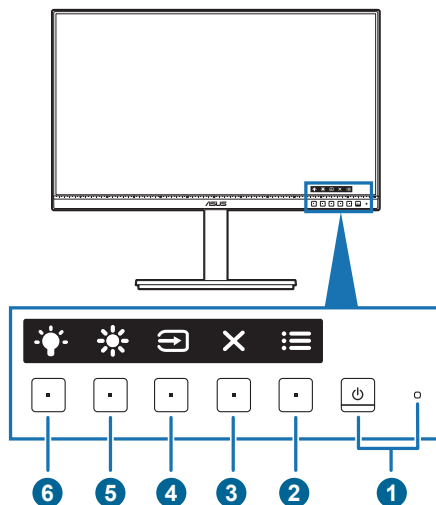
---

Se uno dei suddetti elementi è danneggiato o manca, mettersi immediatamente in contatto con il rivenditore.

---

## 1.3 Introduzione al monitor


### 1.3.1 Veduta frontale



1. Tasto alimentazione/Indicatore alimentazione
  - Accende/spegne il monitor.
  - La definizione dei colori dell'indicatore d'alimentazione è descritta nella tabella che segue.



Stato	Descrizione
Bianco	Acceso
Ambra	Modalità di standby
Spento	Spento

2. Pulsante Menu:
  - Premere il pulsante per visualizzare il menu OSD quando l'OSD è spento.
  - apre il menu OSD.
  - Tenuto premuto per 5 secondi, attiva/disattiva la funzione Blocco tasti.
3. Pulsante Chiudi:
  - Premere il pulsante per visualizzare il menu OSD quando l'OSD è spento.
  - chiude il menu OSD.

4.  Pulsante di selezione dell'ingresso:
- Premere il pulsante per visualizzare il menu OSD quando l'OSD è spento.
  - seleziona una sorgente di ingresso disponibile.



---

Premere il pulsante  (pulsante di selezione ingresso) per visualizzare i segnali HDMI, DisplayPort, USB Tipo C  dopo aver collegato il cavo HDMI/DisplayPort/USB Tipo C al monitor.

---

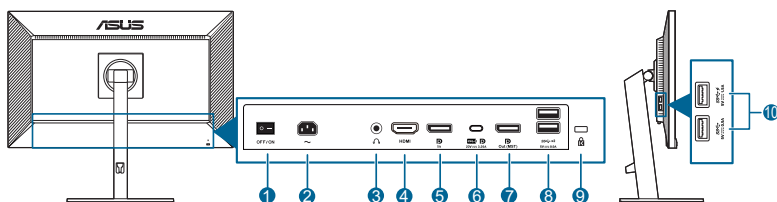
5.  Collegamento **1**

- Premere il pulsante per visualizzare il menu OSD quando l'OSD è spento.
- Predefinito: pulsante di scelta rapida della Luminosità
- Per modificare la funzione di scelta rapida, accedere al menu Collegamento > Collegamento 1.

6.  Collegamento **2**

- Premere il pulsante per visualizzare il menu OSD quando l'OSD è spento.
- Predefinito: Tasto di scelta rapida Filtro luce blu
- Per modificare la funzione di scelta rapida, accedere al menu Collegamento > Collegamento 2.

## 1.3.2 Veduta posteriore



1. **Interruttore d'alimentazione.** Premere l'interruttore d'alimentazione per accendere/spegnere.
2. **Porta AC-IN.** Questa porta collega il cavo d'alimentazione.
3. **Jack auricolare.** Questa porta è disponibile solo quando è collegato un cavo HDMI/DisplayPort.
4. **Porta HDMI.** Questa porta è per il collegamento con un dispositivo compatibile HDMI.
5. **Ingresso DisplayPort.** Questa porta serve per il collegamento con un dispositivo compatibile DisplayPort.
6. **USB 3.2 Gen 1 tipo C.** Questa porta serve per il collegamento usando un cavo USB a monte. Il collegamento supporta l'alimentazione USB e il trasferimento dei dati.



Questo monitor è compatibile con Super-Speed USB 3.2 Gen 1 (5 Gbps). La porta offre un'alimentazione massima di 65W con tensione di uscita da 5V/3A, 9V/3A, 12V/3A, 15V/3A e 20V/3,25A. Collegando il cavo USB Tipo C è possibile inviare l'origine DisplayPort, usare l'alimentazione e attivare le porte USB Tipo A (a valle) sul monitor. Collegando il cavo USB Tipo C a Tipo A è possibile attivare solo le porte USB Tipo A (a valle) sul monitor.

7. **Collegamento a margherita uscita DisplayPort.** questa porta consente di collegare più monitor compatibili con DisplayPort.
8. **USB 3.2 Gen 1 tipo A.** Queste porte servono per il collegamento di dispositivi USB come tastiera/mouse USB, chiavette USB, eccetera.
9. **Passante cavo di protezione Kensington.**
10. **USB 3.2 Gen 1 tipo A.** Queste porte servono per il collegamento di dispositivi USB come tastiera/mouse USB, chiavette USB, eccetera.



La porta con l'icona  è conforme BC1.2.

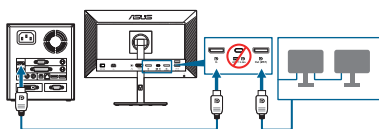
### 1.3.4 Altre funzioni

1. Collegamento a margherita (solo per alcuni modelli)  
Il monitor supporta il collegamento a margherita su DisplayPort. Il collegamento a margherita consente di collegare in serie fino a 4 monitor con un il segnale video che viene passato dalla sorgente a un monitor (quando la sorgente di ingresso è 2560 x 1440 a 30Hz e nessun dispositivo USB-C è collegato). Per attivare il collegamento a margherita, assicurarsi che la sorgente sia trasportata.

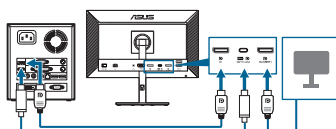


Questa funzione è disponibile solo quando lo Streaming DisplayPort nel menu OSD è DisplayPort 1.2 e Autorilevam origine è SPENTO. Se lo Streaming DisplayPort è impostato su DisplayPort 1.1, tutti i monitor collegati visualizzeranno allo stesso tempo lo stesso contenuto (clonazione).

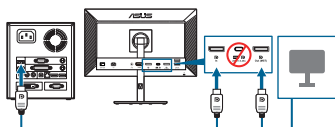
1920x1080@60Hz



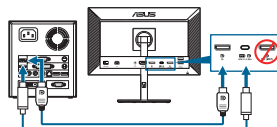
1920x1080@60Hz



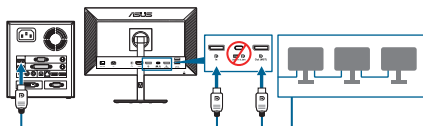
2560x1440@74.9Hz



2560x1440@74.9Hz



2560x1440@30Hz







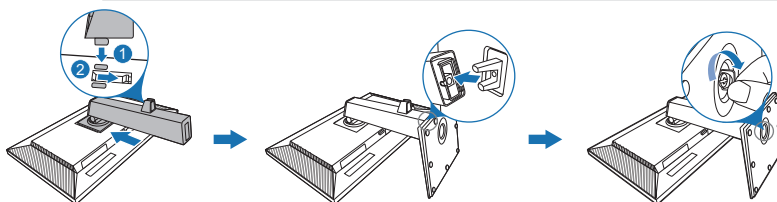
## 2.1 Installazione del supporto/base del monitor

Per assemblare la base del monitor:

1. Appoggiare il monitor a faccia in giù su un tavolo.
2. Posizionare il cardine del braccio del gruppo telaio portante nel suo scomparto sul retro del monitor (per modelli selezionati).
3. Attaccare la base al supporto, assicurandosi che la linguetta del supporto si adatti nella scanalatura della base.
4. Fissare la base sul supporto usando le viti fornite in dotazione.



Si raccomanda di coprire la superficie del tavolo con un panno morbido per prevenire danni al monitor.



(Per modelli selezionati)



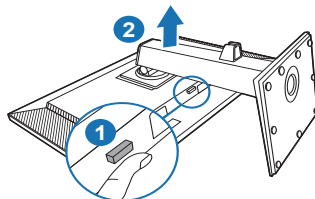
Dimensione vite base: M6 x 16,5 mm.

## 2.2 Rimuovere il supporto/base (per l'installazione su parete VESA)

Il supporto/base staccabile di questo monitor è progettato in modo particolare per l'installazione su parete VESA.

Per staccare il supporto/base:

1. Appoggiare il monitor a faccia in giù su un tavolo.
2. Premere il pulsante di rilascio e poi staccare il supporto/base dal monitor (Immagine 1).



(Immagine 1)



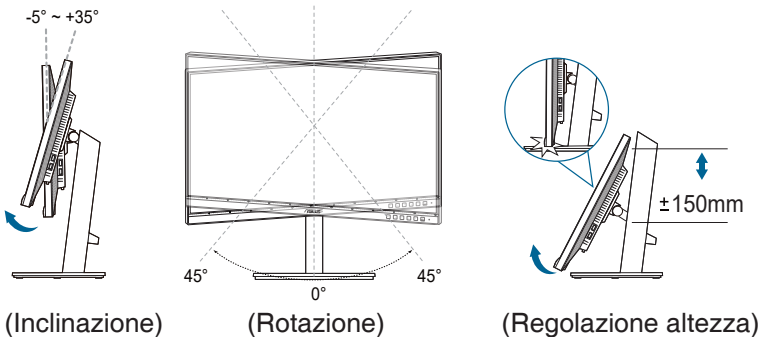
Si raccomanda di coprire la superficie del tavolo con un panno morbido per prevenire danni al monitor.



- Il kit di montaggio a parete VESA (100 x 100 mm) è venduto separatamente.
- Utilizzare unicamente la staffa da montaggio a parete certificata UL con peso/carico minimo di 22,7 kg (Vite tipo: M4 x 10 mm)

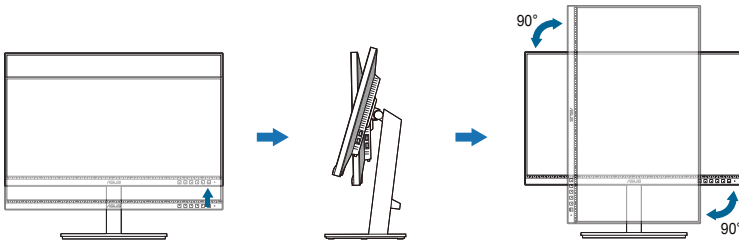
## 2.3 Regolazione del monitor

- Per ottenere una visione ottimale, si raccomanda di guardare direttamente il monitor e poi di regolarlo sull'angolazione più comoda.
- Afferrare il piedistallo per impedire che il monitor cada quando si cambia l'inclinazione.
- L'angolazione del monitor può essere regolata +35° a -5° ed è consentita una rotazione verso sinistra o destra di 45°. L'altezza del monitor può essere regolata di +/-150 mm.



### Rotazione del monitor

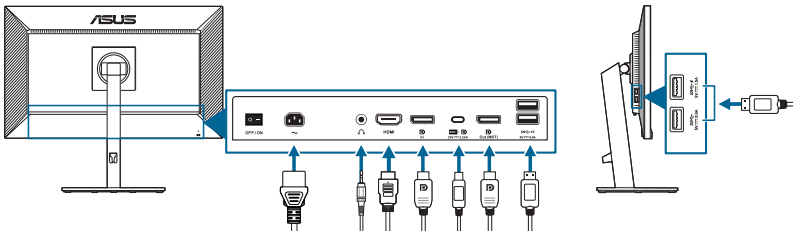
1. Sollevare il monitor sulla posizione massima.
2. Inclinare il monitor al suo massimo angolo.
3. Ruotare il monitor in senso orario/antiorario sull'angolazione necessaria.



È normale che il monitor tremi leggermente mentre si regola l'angolo di visuale.

## 2.4 Collegamento dei cavi

Collegare i cavi attenendosi alle seguenti istruzioni:





- **Per collegare il cavo d'alimentazione:** inserire saldamente una estremità del cavo elettrico nella presa di ingresso CA del monitor, l'altra estremità ad una presa elettrica.
- **Per collegare il cavo HDMI/DisplayPort/USB Tipo C\*:**
  - a. Inserire un'estremità del cavo HDMI/DisplayPort/USB Tipo C\* nella presa HDMI/DisplayPort/USB Tipo C del monitor.
  - b. Collegare un'estremità del cavo HDMI/DisplayPort/USB Tipo C\* nella presa HDMI/DisplayPort/USB Tipo C del dispositivo.



Si consiglia di utilizzare un cavo USB Tipo-C certificato. Se la sorgente del segnale supporta la modalità DP alternata, possono essere trasmessi tutti i segnali video, audio e dati.

- **Per usare l'auricolare:** collegare l'estremità con lo spinotto al jack auricolare del monitor quando è selezionato il segnale HDMI/DisplayPort/USB-Tipo C.

- **Per utilizzare le porte USB 3.2 Gen 1:**
  - » A monte: Usare un cavo USB Tipo-C e collegare l'estremità del connettore Tipo-C alla porta USB Tipo-C del monitor ( (USB 3.2 Gen 1)) come a monte e l'altra estremità al jack USB Tipo-C del computer. Oppure usare un cavo da USB Tipo-C a Tipo-A e collegare il connettore Tipo-C alla porta USB Tipo-C del monitor ( (USB 3.2 Gen 1)) come a monte e il connettore Tipo-A al jack USB Tipo-A del computer. Assicurarsi che sul computer sia installato il sistema operativo Windows 7/Windows 10. Saranno attivate le porte USB sul monitor.
  - » A valle: Usare un cavo USB per collegare il dispositivo con il jack USB Tipo-A del monitor.





---

Quando questi cavi sono collegati, si può scegliere il segnale voluto usando la voce Selezione input del menu OSD.

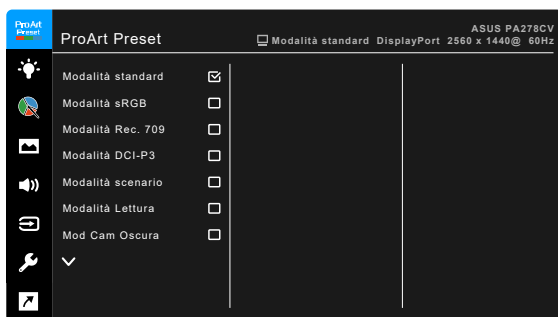
---










## 2.5 Accensione del monitor

Premere il tasto d'alimentazione . Fare riferimento a pagina 1-2 per le indicazioni sulla posizione dei tasti. L'indicatore d'alimentazione  si illumina di colore bianco, indicando che il monitor acceso.

## 3.1 Menu OSD (On-Screen Display)

### 3.1.1 Come riconfigurare

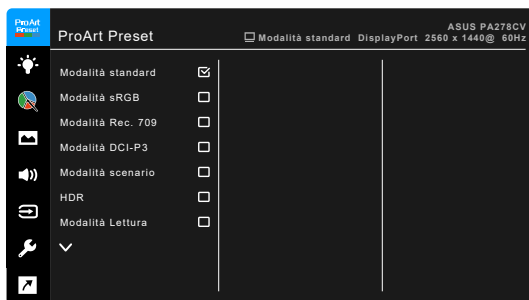


1. Premere un pulsante qualsiasi (tranne il pulsante di accensione) per visualizzare il menu OSD.
2. Premere il  pulsante Menu per aprire il menu OSD.
3. Premere i pulsanti come indicato sullo schermo per scorrere le funzioni. Evidenziare la funzione desiderata e premere  per attivarla. Se la funzione selezionata dispone di un menu secondario, premere nuovamente  e  per scorrere tra le funzioni del menu secondario. Evidenziare la funzione del sottomenu e premere  per attivarla.
4. Premere  e  per cambiare le impostazioni della funzione selezionata.
5. Per uscire dal menu OSD e salvare, premere ripetutamente  o  fino a chiudere il menu OSD. Per regolare altre funzioni ripetere i passaggi 1-4.

## 3.1.2 Introduzione alle funzioni OSD

### 1. ProArt Preset

Questa funzione ha 11 funzioni secondarie che si possono selezionare in base alle preferenze personali. Ciascuna modalità consente di selezionare Ripristino, che consente di conservare le impostazioni o tornare alla modalità predefinita.



- **Modalità standard:** selezione più indicata per l'elaborazione dei testi.
- **Modalità sRGB:** compatibile con spazio di colori sRGB, la modalità sRGB è la soluzione migliore per l'elaborazione di testi.



---

La modalità sRGB soddisfa i requisiti Energy Star®.

---

- **Modalità Rec. 709:** compatibile con lo spazio colore Rec. 709.
- **Modalità DCI-P3:** compatibile con lo spazio colore DCI-P3.
- **Modalità scenario:** scelta migliore per la visualizzazione di foto scenario.
- **HDR:** High Dynamic Range. Contiene due modalità HDR (**PQ Optimized** e **PQ Clip**).
- **Modalità Lettura:** la scelta migliore per la lettura dei libri.
- **Mod Cam Oscura:** la scelta migliore per gli ambienti per con luce ambientale fioca.
- **Modalità rendering rapido:** simula la visualizzazione a prestazioni di frequenza di aggiornamento elevate per generare diverse frequenze di retroilluminazione.



---

Modalità rendering rapido può essere attivata solo a 75 Hz.

---



---

Per attivare questa funzione, è necessario svolgere quanto segue: disattivare Adaptive-Sync. Luminosità, Filtro luce blu, ASCR, Trace Free non possono essere regolati quando è utilizzata questa funzione.

---

- **Modalità Utente 1/Modalità Utente 2:** consente di effettuare le regolazioni di colore avanzate.

La tabella di seguito mostra le configurazioni predefinite per ciascuna modalità ProArt Preset:

Funzione	Modalità standard	Modalità sRGB	Modalità Rec. 709	Modalità DCI-P3	Modalità scenario	Modalità HDR	Modalità lettura	Mod Cam Oscura	Modalità rendering rapido	Modalità utente 1/ Modalità utente 2
Colore	Attiva (6500K)	Disattiva (6500K)	Attiva (6500K)	Attiva (P3-Theater)	Attiva (6500K)	Disattiva (6500K)	Disattiva	Attiva (6500K)	Attiva (6500K)	Attiva (6500K)
Luminosità	Attiva (50)	Disattiva (100 nit)	Attiva (50) 100 nit	Attiva (50)	Attiva (100)	Attiva (100) Max. luminosità pannello	Attiva (12)	Attiva (4)	Attiva (50)	Attiva (50)
Contrasto	Attiva (80)	Attiva (80)	Attiva (80)	Attiva (80)	Attiva (80)	Disattiva	Attiva (80)	Attiva (80)	Attiva (80)	Attiva (80)
ASCR	Disattiva	Disattiva	Disattiva	Disattiva	Attiva (Spento)	Disattiva	Attiva (Spento)	Attiva (Spento)	Disattiva	Attiva (Spento)
Nitidezza	Attiva (0)	Attiva (0)	Attiva (0)	Attiva (0)	Attiva (0)	Attiva (0)	Attiva (0)	Attiva (0)	Attiva (0)	Attiva (0)
Saturazione	Attiva (50)	Disattiva	Attiva (50)	Attiva (50)	Attiva (50)	Disattiva	Disattiva	Attiva (50)	Attiva (50)	Attiva (50)
Tonalità	Attiva (50)	Disattiva	Attiva (50)	Attiva (50)	Attiva (50)	Disattiva	Disattiva	Attiva (50)	Attiva (50)	Attiva (50)
Tavolozza/ Colore ProArt	Attiva	Disattiva	Attiva	Attiva	Attiva	Attiva (Solo guadagno RGB)	Attiva	Attiva	Attiva	Disattiva
Livello del nero	Attiva	Attiva	Attiva	Attiva	Attiva	Attiva (50)	Attiva	Attiva	Attiva	Disattiva
Gamma	Attiva (2.2)	Disattiva (2.2)	Attiva (2.4)	Disattiva	Disattiva	Disattiva	Attiva (2.2)	Attiva (2.2)	Attiva (2.2)	Attiva (2.2)

## 2. Filtro luce blu

In questa funzione è possibile regolare il livello del filtro luce blu.



- **Livello 0:** Nessuna modifica.

- **Livello 1-4:** Più alto è il livello, minore sarà la luce blu diffusa. Quando è attivo il Filtro luce blu, le impostazioni predefinite per la Modalità standard saranno importate automaticamente. Dal Livello 1 al Livello 3, è possibile configurare la Luminosità. Il Livello 4 ha impostazioni ottimizzate. È conforme con la certificazione TUV Low Blue Light. La funzione Luminosità non è configurabile. Attivando la funzione viene disattivata automaticamente ECO Mode.

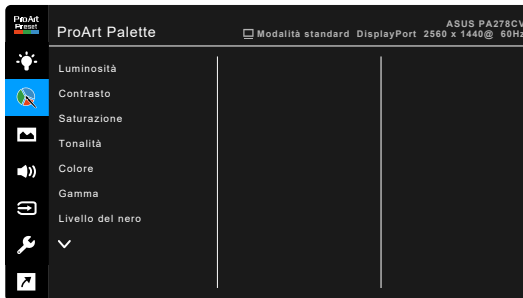


Fare riferimento a quanto segue per alleviare il fastidio agli occhi:

- Gli utenti a volte devono allontanarsi dallo schermo in caso di utilizzo per diverse ore. Fare pause brevi (di almeno 5 minuti) per ogni ora di lavoro continuo davanti al computer. Pause brevi e frequenti sono più efficaci di una singola pausa lunga.
- Per ridurre affaticamento e secchezza degli occhi, gli utenti devono far riposare periodicamente gli occhi focalizzando l'attenzione su oggetti lontani.
- Esercizi per gli occhi possono aiutare a ridurre l'affaticamento degli occhi. Ripetere spesso questi esercizi. Nel caso gli occhi siano ancora affaticati, consultare un medico. Esercizi per gli occhi: (1) Guardare ripetutamente in alto e in basso (2) Ruotare lentamente gli occhi (3) Spostare gli occhi in diagonale.
- La luce blu a energia intensa può affaticare gli occhi e dare luogo a AMD (Degenerazione maculare dovuta all'età). Il Filtro luce blu riduce del 70% (massimo) la luce blu per evitare che si verifichi la CVS (Sindrome da visione al computer).

### 3. ProArt Palette

Impostare l'impostazione colore voluta usando questo menu.



- **Luminosità:** l'intervallo di regolazione va da 0 a 100.
- **Contrasto:** l'intervallo di regolazione va da 0 a 100.
- **Saturazione:** l'intervallo di regolazione va da 0 a 100.



- **Tonalità:** sposta il colore dell'immagine tra verde e viola.
- **Colore:** contiene 5 modalità tra cui 9300K, 6500K, 5500K, 5000K e P3-Theater.




---

P3-Theater è disponibile solo quando è selezionata la modalità DCI-P3.

---

- **Gamma:** permette di impostare la modalità colore su 2,6, 2,4, 2,2, 2,0 o 1,8 (Mac).
- **Livello del nero:** per regolare il primo livello di segnale del livello di grigio scuro inizializzato.
- **Colore:**
  - \* Regolazione tonalità sei assi.
  - \* Regolazione saturazione sei assi.
  - \* Regola i livelli di guadagno per R, V, B.
  - \* Regola i livelli scostamento del nero per R, V, B.
- **Reimposta colore:**
  - \* Ripristino colore modalità corrente:  
Ripristina le impostazioni predefinite di colore della modalità di colore corrente.
  - \* Ripristino colore tutte le modalità:  
Ripristina le impostazioni predefinite di colore di tutte le modalità di colore.

#### 4. Immagine

Impostare le impostazioni relative all'immagine da questo menu.



- **Nitidezza:** l'intervallo di regolazione è da 0 a 100.
- **Trace Free:** regola il tempo di risposta del monitor.

- **Controlli:** Regola le proporzioni su Schermo intero, 4:3, 1:1 o OverScan.



4:3 è disponibile solo quando la sorgente di ingresso è in formato 4:3.  
 Overscan è disponibile solo per la sorgente di ingresso HDMI.

- **Gamma ingresso:** Per mappare la gamma del segnale l'intera gamma di visualizzazione presentata dal nero al bianco.
- **ASCR:** attiva/disattiva la funzione ASCR (ASUS Smart Contrast Ratio).

## 5. Audio

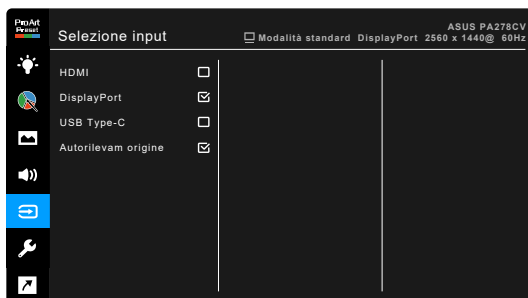
Da questo menu è possibile regolare il volume, la funzione di disattivazione dell'audio e l'origine.



- **Volume:** l'intervallo di regolazione è da 0 a 100.
- **No audio:** attiva e disattiva l'audio del monitor.
- **Origine:** imposta la sorgente d'origine dell'audio del monitor.

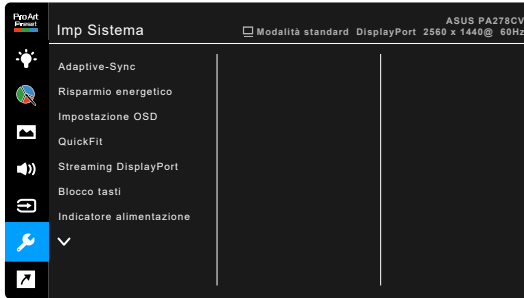
## 6. Selezione input

In questa funzione è possibile selezionare la sorgente di ingresso desiderata.



## 7. Imp Sistema

Consente di regolare il sistema.



- **Adaptive-Sync:** consente alle schede grafiche Adaptive-Sync supportate\* di regolare dinamicamente la frequenza di visualizzazione in base alla frequenza fotogrammi tipica dei contenuti per migliorare l'efficienza energetica, eliminare teoricamente le intermittenze e aggiornare la visualizzazione a bassa latenza.



---

\* Adaptive-Sync può essere attivato solamente a 48Hz ~ 75Hz.

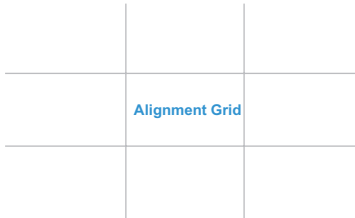
\* Per le GPU supportate, i requisiti minimi di sistema PC e driver, contattare il costruttore della GPU.

Per attivare questa funzione, è necessario svolgere quanto segue: impostare lo Streaming DisplayPort su DisplayPort 1.2.

---

- **Risparmio energetico:**
  - \* “Livello normale” consente alle porte USB a valle/porte USB Tipo-C di caricare i dispositivi esterni quando il monitor entra in modalità risparmio energetico.
  - \* “Livello profondo” non consente a tutte le porte di caricare i dispositivi esterni e impedisce la rilevazione automatica dei segnali USB quando il monitor entra in modalità risparmio energetico.
- **Impostazione OSD:**
  - \* Regola il timeout OSD da 10 a 120 secondi.
  - \* Abilita o disabilita la funzione DDC/CI.
  - \* Regola lo sfondo del menu OSD da opaco a trasparente.

- **QuickFit:** consente agli utenti di visualizzare un'anteprima del layout del documento o della foto direttamente sullo schermo senza stampare le copie di prova.
  - \* **Alignment:** agevola l'organizzazione da parte di progettisti e utenti dei contenuti e del layout, ottenendo un aspetto e una sensazione consistente.




- \* **A4:** offre agli utenti la possibilità di visualizzare la dimensione reale dei documenti sullo schermo.



- \* **B5:** offre agli utenti la possibilità di visualizzare la dimensione reale dei documenti sullo schermo.



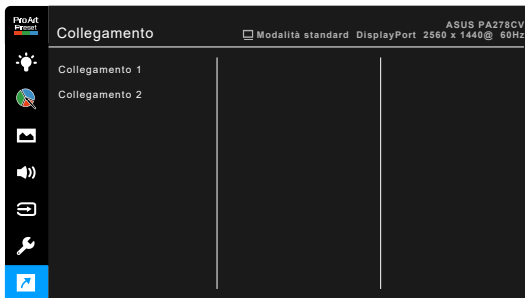
- \* **Ruler:** Questo modello mostra la posizione fisica sul lato superiore e sinistro del righello. È possibile premere il pulsante  Indietro per più di 3 secondi per scegliere le unità di misura tra metri e britannico.



- **Streaming DisplayPort:** compatibilità con la scheda grafica. Selezionare DisplayPort 1.1 o DisplayPort 1.2 secondo la versione DP della scheda grafica.
- **Blocco tasti:** per disattivare tutti i tasti funzione: Premere il secondo tasto da destra per più di cinque secondi per annullare la funzione di blocco dei tasti.
- **Indicatore alimentazione:** accende/spegne l'indicatore LED d'alimentazione.
- **Lingua:** ci sono 21 lingue tra cui selezionare: Inglese, Francese, Tedesco, Italiano, Spagnolo, Olandese, Portoghese, Russo, Ceco, Croato, Polacco, Rumeno, Ungherese, Turco, Cinese semplificato, Cinese tradizionale, Giapponese, Coreano, Tailandese, Indonesiano, Persiano.
- **Informazioni:** mostra le informazioni del monitor.
- **Regola Tutto:** "Sì" consente di ripristinare le impostazioni predefinite.

## 8. Collegamento

Definisce le funzioni per i pulsanti Collegamento 1 e 2.



- **Collegamento 1/Collegamento 2:** seleziona una funzione per i pulsanti Collegamento 1 e 2.



Quando si seleziona o attiva una funzione, il tasto di collegamento potrebbe non essere supportato. Scelte per il tasto di funzione disponibili per il collegamento: Filtro luce blu, Luminosità, Contrasto, Colore, Volume, Modalità sRGB, Modalità Rec. 709, Modalità utente 1, Modalità utente 2

## 3.2 Sommario delle specifiche

<b>Tipo di pannello</b>	LCD TFT
<b>Dimensioni del pannello</b>	Widescreen 27" (16:9, 68,47 cm)
<b>Risoluzione massima</b>	2560 x 1440
<b>Dimensioni pixel</b>	0,2331 mm x 0,2331 mm
<b>Luminosità (tipico)</b>	350 cd/m <sup>2</sup>
<b>Rapporto di contrasto (tipico)</b>	1000:1
<b>Rapporto di contrasto (massimo)</b>	100.000.000:1 (con funzione ASCR attiva)
<b>Angolo di visuale (orizzontale/verticale) CR&gt;10</b>	178°/178°
<b>Colori dello schermo</b>	16,7 M
<b>Tempo di reazione</b>	≤ 5 ms
<b>Selezione ProArt Preset</b>	11 modalità colore predefinite
<b>Regolazione automatica</b>	No
<b>Selezione della temperatura colore</b>	5 temperature colore
<b>Ingresso analogico</b>	No
<b>Ingresso digitale</b>	DisplayPort v1.2, HDMI v1.4, DisplayPort su USB Tipo C
<b>Uscita digitale</b>	DisplayPort
<b>Jack auricolare</b>	Sì
<b>Ingresso audio</b>	No
<b>Altoparlante (integrato)</b>	2 da 2 W, stereo, RMS
<b>Porta USB 3.2 Gen 1</b>	1 x USB 3.2 Gen 1 tipo C, 4 x USB 3.2 Gen 1 tipo A
<b>Colori</b>	Nero, argento
<b>LED alimentazione</b>	Bianco (Acceso) / Ambra (standby)
<b>Inclinazione</b>	+35° ~ -5°
<b>Pivot</b>	+90° ~ -90°
<b>Rotazione</b>	+45° ~ -45°
<b>Regolazione altezza</b>	150 mm
<b>Blocco di sicurezza Kensington</b>	Sì
<b>Tensione in ingresso CA</b>	CA: 100 ~ 240 V
<b>Consumo energetico</b>	Accensione: < 21,28 W** (tipico), Standby: < 0,5 W (tipico), Spegnimento: 0 W (Spegnimento)
<b>Temperatura (operativa)</b>	0°C~40°C
<b>Temperatura (non-operativa)</b>	-20°C~+60°C
<b>Dimensioni (L x H x P) senza supporto</b>	615 x 372 x 54 mm
<b>Dimensioni (L x H x P) con supporto</b>	615 x 524 x 228 mm (più alto), 615 x 374 x 228 mm (più basso)
<b>Dimensioni (L x H x P)</b>	804 x 484 x 161 mm (pacchetto)
<b>Peso (stimato)</b>	8,8 kg (netto); 5,9 kg (senza supporto); 10,9 kg (lordo)

<b>Lingue</b>	21 lingue (Inglese, Francese, Tedesco, Italiano, Spagnolo, Olandese, Portoghese, Russo, Ceco, Croato, Polacco, Rumeno, Ungherese, Turco, Cinese semplificato, Cinese tradizionale, Giapponese, Coreano, Tailandese, Indonesiano, Persiano)
<b>Accessori</b>	Guida rapida, Scheda garanzia, cavo di alimentazione, cavo HDMI (opzionale), cavo DisplayPort (opzionale), cavo da USB C ad A (opzionale), cavo da USB C a C (opzionale), rapporto test di calibrazione del colore, Scheda ProArt, supporto cavo
<b>Conformità e standard</b>	cTUVus, FCC, ICES-3, EPEAT Bronze, CB,CE, ErP, WEEE, TUV-GS, TUV-Ergo, ISO 9241-307, UkrSEPRO, CU, CCC, CEL, BSMI, RCM, MEPS, VCCI, PSE, PC Recycle, J-Moss, KC,KCC, e-Standby, PSB, Energy Star 8.0, TCO, RoHs, CEC, TUV Flicker free, TUV Low Blue Light


\*Le specifiche sono soggette a cambiamenti senza preavviso.

\*\*Misurazione della luminosità dello schermo di 200 nit senza collegamento di audio/USB/lettore schede.





## 3.4 Risoluzione dei problemi (FAQ)

Problema	Possibile soluzione
Il LED di alimentazione non è acceso	<ul style="list-style-type: none"><li>• Premere il tasto  per verificare se il monitor in modalità accensione.</li><li>• Controllare che il cavo d'alimentazione sia collegato al monitor ed alla presa di corrente.</li><li>• Controllare se l'interruttore d'alimentazione è acceso.</li></ul>
Il LED d'alimentazione si illumina di colore ambra e non ci sono immagini su schermo	<ul style="list-style-type: none"><li>• Controllare che il monitor ed il computer siano ACCESI.</li><li>• Assicursi che il cavo segnale sia collegato in modo appropriato al monitor ed al computer.</li><li>• Controllare il cavo segnale ed assicurarsi che nessun pin sia piegato.</li><li>• Collegare il computer ad un altro monitor per controllare che il computer funzioni in modo appropriato.</li></ul>
L'immagine su schermo è troppo chiara o troppo scura	<ul style="list-style-type: none"><li>• Regolare la Luminosità ed il Contrasto usando il menu OSD.</li></ul>
L'immagine su schermo non è stabile oppure sull'immagine sono presenti delle righe ondulate	<ul style="list-style-type: none"><li>• Assicursi che il cavo segnale sia collegato in modo appropriato al monitor ed al computer.</li><li>• Allontanare i dispositivi elettrici che possono provocare interferenze elettriche.</li></ul>
I colori dell'immagine non sono appropriati (il bianco non appare bianco)	<ul style="list-style-type: none"><li>• Controllare il cavo segnale ed assicurarsi che nessun pin sia piegato.</li><li>• Eseguire il ripristino usando il menu OSD.</li><li>• Regolare le impostazioni dei colori R/G/B, oppure selezionare la temperatura colore usando il menu OSD.</li></ul>
Non c'è sonoro oppure l'audio è troppo basso	<ul style="list-style-type: none"><li>• Assicursi che il cavo HDMI/DisplayPort/USB C a C sia collegato in modo appropriato al monitor ed al computer.</li><li>• Regolare le impostazioni del volume del monitor e del dispositivo HDMI/DisplayPort/USB C.</li><li>• Assicursi che il driver della scheda video del computer sia installato ed attivato in modo appropriato.</li></ul>

### 3.5 Modalità operative supportate

Frequenza della risoluzione	Frequenza orizzontale (KHz)	Frequenza verticale (Hz)	Pixel (MHz)
640x480	31,47(N)	59,94(N)	25,18
640x480	35,00(N)	66,66(N)	30,24
640x480	37,87(N)	72,82(N)	31,5
640x480	37,5(N)	75,00(N)	31,5
720x400	31,47(N)	70,08(P)	28,32
800x600	35,16(P)	56,25(P)	36
800x600	37,88(P)	60,32(P)	40
800x600	46,86(P)	75,00(P)	49,5
1024x768	48,36(N)	60,00(N)	65
1024x768	56,476(N)	70,069(N)	75
1024x768	60,02(N)	75,00(N)	78,75
1152x864	67,5(P/N)	75,00(P/N)	108
1280x720	45,00(P)	60,00(N)	74,25
1280x768	47,78(P)	60,00(N)	79,5
1280x800	49,7(P)	60,00(N)	83,5
1280x960	60,00(P)	60,00(N)	108
1280x1024	63,98(P)	60,02(P)	108
1280x1024	79,98(P)	75,02(P)	135
1440x900	55,94(N)	59,89(P)	106,5
1600x1200	75,00(P)	60,00(P)	162
1680x1050	65,29(N)	60,00(P)	146,25
1920x1080	67,5(P)	60,00(P)	148,5
1920x1200 (Reduced Blanking)	74,038(P)	59,95(N)	154
1920x1200	74,556(N)	59,885(P)	193,25
2048x1152 (Reduced Blanking)	70,99(P)	59,9(N)	156,75
2560x1080	66,636(P)	59,978(N)	181,25
2560x1440	43,75(P)	29,945(N)	119
2560x1440	88,787(P)	59,951(N)	241,5
2560x1440	111,786(P)	74,924(N)	298,47

“P” / “N” indica la polarità “Positiva” / “Negativa” del segnale Sinc O/Sinc V in ingresso (timing ingresso).

Quando il monitor è in uso in modalità video (ad esempio senza visualizzare i dati), saranno supportate le seguenti modalità alta definizione oltre alla definizione video standard.

Nome intervallo	Formato pixel	Frequenza orizzontale (KHz)	Frequenza verticale (Hz)	Frequenza pixel (MHz)
480p	720 x 480	31,469	60	27
720p60	1280 x 720	45	60	74,25
576p	720 x 576	31,25	50	27
720p50	1280 x 720	37,5	50	74,25
1080p24	1920 x 1080	27	24	74,25
1080p25	1920 x 1080	28,125	25	74,25
1080p60	1920 x 1080	67,5	60	148,5
1080p50	1920 x 1080	56,25	50	148,5