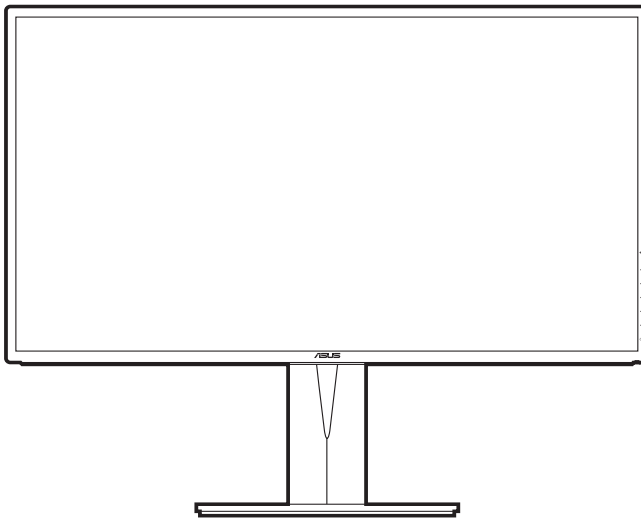


**ASUS<sup>®</sup>**

**Monitor LCD**

**Seria PA329C**

*Ghidul utilizatorului*



**HDMI<sup>™</sup>**  
HIGH DEFINITION MULTIMEDIA INTERFACE

Prima ediție

Februarie 2019

**Drepturi de autor © 2019 ASUSTeK COMPUTER INC. Toate drepturile rezervate.**

Nicio parte din acest manual, inclusiv produsele sau software-urile descrise în acesta, nu poate fi reprodusă, transmisă, transcrisă, stocată într-un sistem de recuperare sau tradusă în orice limbă sau prin orice mijloace, cu excepția documentației păstrate de cumpărător în scopuri de recuperare, fără permisiunea scrisă expresă a companiei ASUSTeK COMPUTER INC. („ASUS”).

Garanția sau perioada de service a produsului nu va fi prelungită dacă: (1) produsul este reparat, modificat sau alterat, numai în cazul în care o astfel de reparație, modificare sau alterare este autorizată în scris de către ASUS; sau (2) numărul de serie al produsului este șters sau lipsește.

ASUS FURNIZEAZĂ ACEST MANUAL „CA ATARE”, FĂRĂ NICIUN FEL DE GARANȚII, FIE ELE EXPRESE SAU IMPLICITE, INCLUSIV DAR FĂRĂ A SE LIMITA LA GARANȚIILE IMPLICITE SAU CONDIȚIILE DE COMERCIALIZARE SAU POTRIVIREA PENTRU UN ANUMIT SCOP. ASUS, DIRECTORII, MEMBRII, ANGAJAȚII SAU AGENȚII SĂI NU VOR FI RESPONSABILI ÎN NICIUN CAZ PENTRU ORICE DAUNE INDIRECTE, SPECIALE, ACCIDENTALE SAU CORELATE (INCLUSIV DAUNE PENTRU PIERDERI DE PROFIT, PIERDERI DE AFACERI, PIERDERI DE UTILIZĂRI SAU DATE, ÎNTRERUPERI DE ACTIVITATE ȘI ALTE DAUNE ASEMĂNĂTOARE), CHIAI DACĂ COMPANIA ASUS A FOST INFORMATĂ DESPRE POSIBILITATEA UNOR ASTFEL DE DAUNE REZULTATE ÎN URMA ORICĂRUI DEFECT SAU EROARE DIN ACEST MANUAL SAU PRODUS.

SPECIFICAȚIILE ȘI INFORMAȚIILE CUPRINSE ÎN ACEST MANUAL SUNT FURNIZATE NUMAI ÎN SCOP INFORMATIV, POT FI MODIFICATE ÎN ORICE MOMENT FĂRĂ NOTIFICARE ȘI NU TREBUIE CONSIDERATE UN ANGAJAMENT AL COMPANIEI ASUS. COMPANIA ASUS NU ÎȘI ASUMĂ RESPONSABILITATEA SAU RĂSPUNDEREA PENTRU ORICE ERORI SAU INADVERTENȚE CARE POT SĂ APARĂ ÎN ACEST MANUAL, INCLUSIV ÎN PRODUSELE ȘI SOFTWARE-URILE DESCRISE ÎN ACESTA.

Numele produselor și corporațiilor care apar în acest manual pot fi mărci înregistrate sau drepturi de autor ale companiilor respective sau nu și sunt utilizate numai pentru identificare sau explicare și în beneficiul proprietarilor, fără intenția de a încălca legea.

# Cuprins

|                                    |     |
|------------------------------------|-----|
| Cuprins .....                      | iii |
| Notificări .....                   | iv  |
| Informații privind siguranța ..... | v   |
| Îngrijire și curățare .....        | vi  |
| Takeback Services.....             | vii |

## Capitolul 1: Prezentare produs

|       |                              |     |
|-------|------------------------------|-----|
| 1.1   | Bun venit! .....             | 1-1 |
| 1.2   | Conținutul ambalajului ..... | 1-1 |
| 1.3   | Prezentare monitor .....     | 1-2 |
| 1.3.1 | Partea frontală .....        | 1-2 |
| 1.3.2 | Partea din spate .....       | 1-3 |
| 1.3.3 | Alte funcții .....           | 1-4 |

## Capitolul 2: Configurare

|     |   |     |
|-----|---|-----|
| 2.1 | Montarea piciorului/bazei .....                                   | 2-1 |
| 2.2 | Demontarea piciorului/bazei (pentru montare pe perete VESA) ..... | 2-1 |
| 2.3 | Reglarea monitorului .....  | 2-2 |
| 2.4 | Conectarea cablurilor .....                                       | 2-4 |
| 2.5 | Pornirea monitorului.....   | 2-4 |

## Capitolul 3: Instrucțiuni generale

|       |                                     |      |
|-------|-------------------------------------|------|
| 3.1   | Meniu OSD (On-Screen Display) ..... | 3-1  |
| 3.1.1 | Mod de reconfigurare .....          | 3-1  |
| 3.1.2 | Prezentarea funcției OSD .....      | 3-2  |
| 3.2   | Prezentare specificații .....       | 3-13 |
| 3.3   | Dimensiuni contur.....              | 3-15 |
| 3.3   | Depanare (întrebări frecvente)..... | 3-16 |
| 3.4   | Moduri de operare suportate .....   | 3-17 |

# Notificări

## Declarația Comisiei federale de comunicații

Acest dispozitiv respectă Secțiunea 15 din Regulamentul FCC. Funcționarea presupune următoarele două condiții:

- Acest dispozitiv nu provoacă interferențe dăunătoare și
- Acest dispozitiv trebuie să accepte orice interferență primită, inclusiv interferențele care pot cauza o funcționare nedorită.

Acest echipament a fost testat și s-a dovedit că respectă limitele pentru un dispozitiv digital de Clasa B, conform Secțiunii 15 din Regulamentul FCC. Aceste limite sunt destinate să furnizeze o protecție rezonabilă împotriva interferențelor dăunătoare dintr-o instalație rezidențială. Acest echipament generează, utilizează și poate radia energie pe frecvențe radio și, în cazul în care nu este instalat și utilizat în conformitate cu instrucțiunile producătorului, poate cauza interferențe dăunătoare pentru comunicațiile radio. Cu toate acestea, nu există nicio garanție că nu vor exista interferențe într-o anumită instalație. În cazul în care acest echipament cauzează interferențe dăunătoare pentru recepția radio sau a televiziunii, care poate fi determinată prin oprirea și pornirea echipamentului, utilizatorul este sfătuit să încerce să corecteze interferența prin intermediul uneia sau mai multor măsuri dintre următoarele:

- Reorientarea sau mutarea antenei de recepție.
- Mărirea distanței dintre echipament și receptor.
- Conectarea echipamentului la o priză dintr-un circuit diferit față de acela la care este conectat receptorul.
- Consultarea furnizorului sau a unui tehnician experimentat de radio/televiziune.



Utilizarea cablurilor ecranate pentru conectarea monitorului la placa video este necesară pentru asigurarea respectării regulamentului FCC. Schimbările sau modificările acestei unități care nu au fost aprobate în mod expres de către partea responsabilă cu conformitatea pot anula autoritatea utilizatorului de a folosi acest echipament.

## Declarația Departamentului de comunicații canadian

Acest aparat digital nu depășește limitele de Clasa B pentru emisiile de zgomot radio ale unui aparat digital stabilite în Regulamentul privind interferențele radio al Departamentului de comunicații canadian.

Acest aparat digital de Clasa B respectă normele ICES-003 din Canada.

This Class B digital apparatus meets all requirements of the Canadian Interference - Causing Equipment Regulations.

Cet appareil numérique de la classe B respecte toutes les exigences du Règlement sur le matériel brouiller du Canada.



## Informații privind siguranța

- Înainte de configurarea monitorului, citiți cu atenție toate documentele care v-au fost furnizate în pachet.
- Pentru prevenirea incendiilor sau a pericolelor electrice, nu expuneți niciodată monitorul la ploaie sau umezeală.
- Nu încercați niciodată să deschideți carcasa monitorului. Tensiunile ridicate periculoase din interiorul monitorului vă pot provoca vătămări corporale grave.
- În cazul în care sursa de alimentare este defectă, nu încercați să o reparați de unul singur. Contactați un tehnician de service autorizat sau distribuitorul.
- Înainte de utilizarea produsului, asigurați-vă că toate cablurile sunt conectate în mod corect și că cablurile de alimentare nu sunt deteriorate. În cazul în care constatați deteriorări, contactați imediat distribuitorul.
- Sloturile și orificiile de pe partea din spate și de sus a carcasei au rolul de ventilare. Nu blocați aceste sloturi. Nu așezați niciodată acest produs lângă sau pe un radiator sau o sursă de căldură în care acesta nu are o ventilație corespunzătoare.
- Monitorul trebuie utilizat numai cu tipul de sursă de alimentare indicat pe etichetă. Dacă nu sunteți siguri de tipul de sursă de alimentare a locuinței dumneavoastră, consultați distribuitorul sau compania de electricitate locală.
- Folosiți ștecherul de alimentare corespunzător, care respectă standardele locale de electricitate.
- Nu supraîncărcați cablurile de alimentare multiplă și prelungitoarele. Supraîncărcarea poate cauza incendii sau șocuri electrice.
- Evitați praful, umiditatea și temperaturile extreme. Nu așezați monitorul într-o zonă în care poate deveni umed. Așezați monitorul pe o suprafață stabilă.
- Deconectați unitatea în timpul unei furtuni sau dacă aceasta nu va fi utilizată pentru o perioadă lungă de timp. Acest lucru va proteja monitorul de daunele cauzate de căderile de tensiune.
- Nu împingeți obiecte și nu turnați niciodată lichide de niciun fel prin sloturile carcasei monitorului.
- Pentru asigurarea unei funcționări satisfăcătoare, utilizați monitorul numai cu computere din lista UL, care au prize configurate corespunzător, marcate cu 100-240V AC.
- În cazul în care întâmpinați probleme tehnice cu monitorul, contactați un tehnician de service autorizat sau distribuitorul.

- Reglarea controalelor de volum, precum și egalizatorul altor setări decât poziția centrală pot mări tensiunea de ieșire audio/căști și, prin urmare, nivelul de presiune al sunetului.



Acest simbol cu un coș de gunoi tăiat indică faptul că produsul (echipament electric sau electronic, și bateria cu celule care conțin mercur) nu trebuie eliminate la un loc cu deșeurile municipale. Vă rugăm să verificați reglementările locale pentru eliminarea produselor electronice.

## Îngrijire și curățare

- Înainte de ridicarea și re poziționarea monitorului, este bine să deconectați cablurile, inclusiv cablul de alimentare. Urmați tehnicile de ridicare corect atunci când re poziționați monitorul. Atunci când ridicați sau transportați monitorul, prindeți de marginile acestuia. Nu ridicați monitorul de picior sau de cablu.
- Curățare. Opriți monitorul și deconectați cablul de alimentare. Curățați suprafața monitorului cu o lavetă non-abrazivă, care nu lasă scame. Petele persistente pot fi îndepărtate cu o lavetă umezită cu dergent mediu.
- Evitați utilizarea unui detergent care conține alcool sau acetonă. Folosiți un detergent destinat utilizării pentru monitoare. Nu pulverizați niciodată detergent direct pe ecran, deoarece acesta se poate scurge în interiorul monitorul și poate provoca șocuri electrice.

### Următoarele simptome ale monitorului sunt normale:

- Este posibil să observați o strălucire ușor neuniformă pe ecran, în funcție de fundalul de desktop utilizat.
- Atunci când o singură imagine este afișată timp de mai multe ore, după schimbarea acesteia poate să rămână un ecou al ecranului precedent. Ecranul va reveni apoi ușor sau puteți opri comutatorul de alimentare pe durata acestor ore.
- Atunci când ecranul devine negru, clipește sau nu mai funcționează, contactați distribuitorul sau centrul de servicii pentru reparare. Nu reparați ecranul de unul singur!

## Simboluri utilizate în acest ghid



**ATENȚIE:** Informație pentru prevenirea accidentărilor personale atunci când încercați să rezolvați o sarcină.



**AVERTISMENT:** Informație pentru prevenirea daunelor componentelor atunci când încercați să rezolvați o sarcină.



**IMPORTANT:** Informații pe care **TREBUIE** să le urmați pentru rezolvarea unei sarcini.



**OBSERVAȚIE:** Sfaturi și informații suplimentare pentru a vă ajuta să rezolvați o sarcină.

## Unde puteți găsi mai multe informații

Consultați următoarele surse pentru informații suplimentare și pentru actualizări despre produse și software.

### 1. Website-urile ASUS

Website-urile ASUS din întreaga lume oferă informații actualizate despre produsele hardware și software ASUS. Consultați <http://www.asus.com>.

### 2. Documentație opțională

Pachetul produsului dumneavoastră poate include documente opționale, adăugate de către distribuitorul dumneavoastră. Aceste documente nu fac parte din pachetul standard.

## Takeback Services

ASUS recycling and takeback programs come from our commitment to the highest standards for protecting our environment. We believe in providing solutions for our customers to be able to responsibly recycle our products, batteries and other components as well as the packaging materials.

Please go to <http://csr.asus.com/english/Takeback.htm> for detail recycling information in different region.

## Informații despre produs pentru eticheta UE privind eficiența energetică



PA329C





## 1.1 Bun venit!

Vă mulțumim că ați achiziționat monitorul LCD ASUS®!

Cel mai nou monitor LCD cu ecran lat de la ASUS oferă un afișaj mai mare, mai luminos și mai clar, plus o serie de funcții care vă îmbunătățesc experiența de vizionare.

Cu aceste funcții vă puteți bucura de confortul și experiența vizuală încântătoare pe care v-o oferă monitorul!

## 1.2 Conținutul ambalajului

Verificați dacă ambalajul dumneavoastră conține următoarele elemente:

- ✓ Monitor LCD
- ✓ Bază monitor
- ✓ Ghid rapid de utilizare
- ✓ Garanție
- ✓ Cablu de alimentare
- ✓ Cablu HDMI
- ✓ Cablu USB tip C la tip C
- ✓ Cablu USB tip C la tip A
- ✓ Cablu DisplayPort
- ✓ Raport testare calibrare culoare
- ✓ Calibrare culoare (doar pentru PA329C-K)



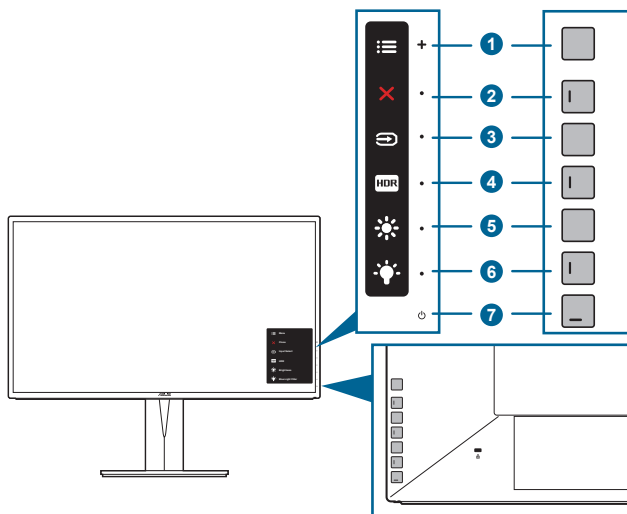
---




În cazul în care unul dintre elementele de mai sus este deteriorat sau lipsește, contactați imediat distribuitorul.

---


## 1.3 Prezentare monitor



### 1.3.1 Partea frontală





-  Butonul Meniu (5 direcții):
  - Apăsați acest buton pentru a intra în meniul OSD.
  - Acționează elementele selectate din meniul OSD.
  - Mărește/micșorează valorile sau mută selecția în sus/jos/stânga/dreapta.
-  Buton închidere:
  - Ieșe din meniul OSD.
  - Activează și dezactivează funcția Blocare taste, la o apăsare continuă de aproximativ 5 secunde.
-  Buton Selectare introducere:
  - Selectează o sursă de intrare disponibilă.



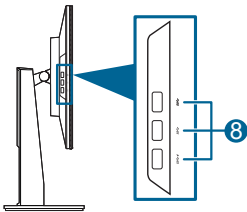
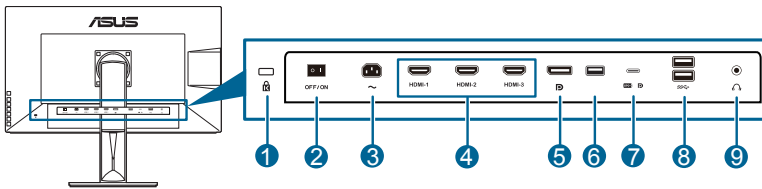
Apăsați butonul  (buton Selectare introducere) pentru a afișa semnalele HDMI-1, HDMI-2, HDMI-3, DisplayPort, USB tip C după conectarea cablului HDMI/DisplayPort/USB la monitor.

-  Buton HDR:
  - Aceasta este o tastă rapidă pentru activarea funcției HDR.
-  Scurtătură **1**
  - Implicit: Tasta rapidă Strălucire

- Pentru a schimba funcția tastei rapide, accesați meniul Scurtătură > Scurtătură 1.
6.  Scurtătură 2
- Implicite: Tasta rapidă Filtru Lumină Albastră
  - Pentru a schimba funcția tastei rapide, accesați meniul Scurtătură > Scurtătură 2.
7.  Buton de pornire/indicator de pornire
- Pornește/oprește monitorul.
  - Descrierea culorilor indicatorului de pornire este prezentată în tabelul de mai jos.

| Stare | Descriere     |
|-------|---------------|
| Alb   | Pornit        |
| Auriu | Mod așteptare |
| Oprit | Oprit         |

### 1.3.2 Partea din spate



1. **Slot de blocare Kensington.**
2. **Comutator de alimentare.** Apăsați comutatorul pentru a porni/opri alimentarea.
3. **Port AC-IN.** La acest port se conectează cablul de alimentare.
4. **Porturi HDMI.** Aceste porturi sunt utilizate pentru conectarea unui dispozitiv compatibil HDMI.



Portul HDMI-1 acceptă în special câteva dispozitive HDMI1.4 EDID necunoscute. Apăsați tasta „Selectare intrare” timp de 5 secunde, pentru EDID optim.

5. **DisplayPort in.** Acest port este utilizat pentru conectarea unui dispozitiv compatibil cu DisplayPort.



---

Setarea implicită pentru Flux DisplayPort din meniul OSD este DisplayPort 1.2. O puteți schimba pe DisplayPort 1.1 atunci când semnalul de ieșire al dispozitivului dumneavoastră este DisplayPort 1.1.

---

6. **USB 2.0 tip A.** Acest port este folosit numai în scopuri de service.

7. **USB 3.0 tip C.** Acest port este utilizat pentru conectarea unui cablu USB upstream. Conexiunea suportă puterea USB și transferul de date.



---


Acest monitor este compatibil cu Super-Speed USB 3.0 (5Gbps). Portul furnizează o putere maximă de 60 W cu tensiunile de ieșire de 5 V, 9 V, 12 V, 15 V și 20 V. Conectarea cablului USB tip C poate oferi o intrare pentru sursa DisplayPort, poate furniza energie și poate activa porturile USB tip A (downstream) ale monitorului. Conectarea cablului USB tip C la tip A activează doar porturile USB tip A (downstream) ale monitorului.

---

8. **Porturi USB 3.0 downstream.** Aceste porturi sunt utilizate pentru conectarea la dispozitive USB, precum o tastatură/mouse USB, stick USB, etc.



---

Acest monitor este compatibil cu Super-Speed USB 3.0. Portul cu pictograma  suportă BC1.2.

---

9. **Mufă jack pentru căști.**

### 1.3.3 Alte funcții

1. HDR

Monitorul este compatibil cu formatul HDR. Atunci când detectează conținut HDR, va fi afișat mesajul „HDR ON” (HDR ACTIVAT) pe pagina Informații.



---

Conținutul HDR nu este acceptat când este activat modul PIP/PBP.

---

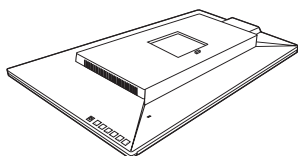




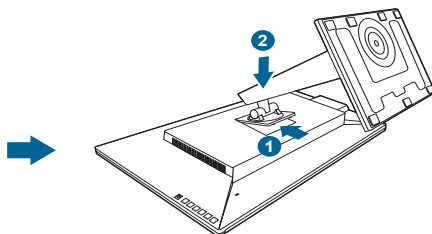
## 2.1 Montarea piciorului/bazei

Pentru asamblarea bazei monitorului:

1. Așezați partea frontală a monitorului pe o masă. (Figura 1)
2. Atașați baza la picior, asigurându-vă că agățătoarea de pe picior pătrunde în canelura bazei (Figura 2).



(Figura 1)



(Figura 2)



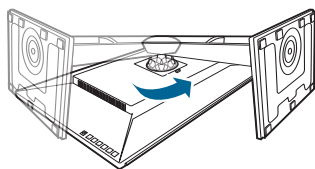
Vă recomandăm să acoperiți suprafața mesei cu un material moale pentru a preveni deteriorarea monitorului.

## 2.2 Demontarea piciorului/bazei (pentru montare pe perete VESA)

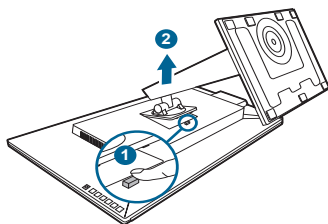
Piciorul/Baza demontabil(ă) a(l) acestui monitor este proiectat(ă) special pentru montarea pe perete VESA.

Pentru demontarea piciorului/bazei:

1. Așezați partea frontală a monitorului pe o masă.
2. Apăsăți butonul de eliberare, apoi demontați piciorul/baza de pe monitor (Figura 2).



(Figura 1)



(Figura 2)



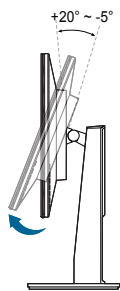
Vă recomandăm să acoperiți suprafața mesei cu un material moale pentru a preveni deteriorarea monitorului.



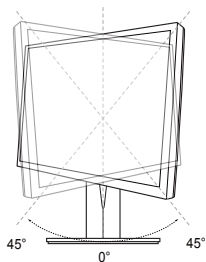
- Kitul de montare pe perete VESA (100 x 100 mm) este achiziționat separat.
- Folosiți numai Suporturi pentru montaj pe perete din lista UL, cu o greutate/sarcină minimă de 22,7 kg (dimensiune șuruburi: M4 x 10 mm).

## 2.3 Reglarea monitorului

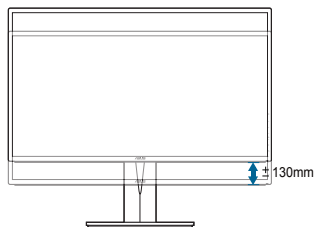
- Pentru o vizualizare optimă, vă recomandăm să priviți direct spre monitor și apoi să reglați monitorul la unghiul care vă este cel mai confortabil.
- Țineți suportul pentru a preveni căderea monitorului în timpul modificării unghiului.
- Puteți regla unghiul monitorului între  $+20^\circ$  și  $-5^\circ$ , și este permisă și o reglare de  $45^\circ$  a rotirii spre stânga sau spre dreapta. De asemenea, puteți regla înălțimea monitorului cu  $\pm 130$  mm.



(Înclinare)



(Rotire)

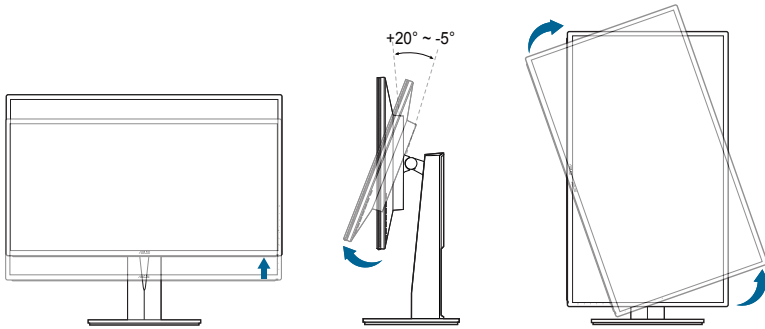


(Reglare înălțime)



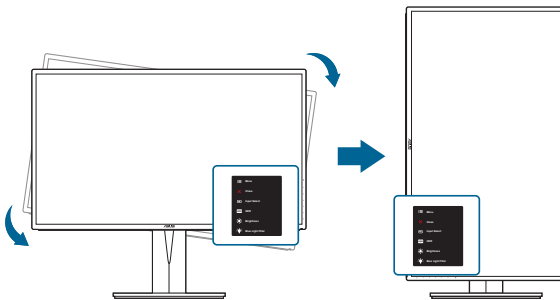
## Pivotarea monitorului

1. Ridicați monitorul în poziția cea mai înaltă.
2. Înclinați monitorul la unghiul maxim.
3. Pivotați monitorul la unghiul dorit.



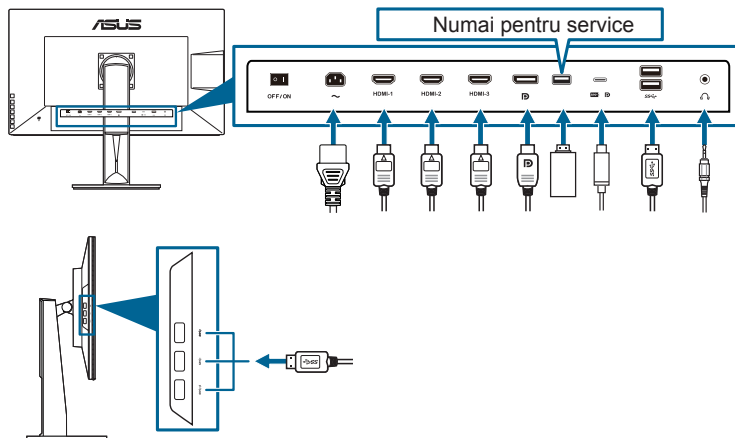
Este normal ca monitorul să se clatine puțin atunci când reglați unghiul de vizualizare.

4. Elementul din meniul OSD se va roti automat atunci când se rotește monitorul.



## 2.4 Conectarea cablurilor

Conectați cablurile respectând următoarele instrucțiuni:





- **Pentru conectarea cablului de alimentare:** Conectați un capăt al cablului de alimentare la portul de intrare AC al monitorului și celălalt la o priză.
- **Pentru conectarea cablului HDMI/DisplayPort/USB tip C:**
  - a. Conectați un capăt al cablului HDMI/DisplayPort/USB tip C la mufa HDMI/DisplayPort/USB tip C a monitorului.
  - b. Conectați celălalt capăt al cablului HDMI/DisplayPort/USB tip C la mufa HDMI/DisplayPort/USB tip C a computerului.
- **Pentru utilizarea căștilor:** Conectați mufa căștilor la mufa jack pentru căști a monitorului atunci când este utilizat un semnal HDMI sau DisplayPort.
- **Pentru utilizarea porturilor USB 3.0:** Luați cablul USB 3.0 furnizat și conectați capătul mai mic (de tip C) al cablului USB upstream la portul USB upstream al monitorului și capătul mai mare (de tip A) la portul USB 3.0 al computerului dumneavoastră. Asigurați-vă că pe computerul dumneavoastră aveți instalată cea mai nouă versiune a sistemului de operare Windows 7/Windows 8. Acest lucru va permite funcționarea porturilor USB de pe monitor.



Când aceste cabluri sunt conectate, puteți selecta semnalul dorit de la elementul Selectare introducere din meniul OSD.

## 2.5 Pornirea monitorului

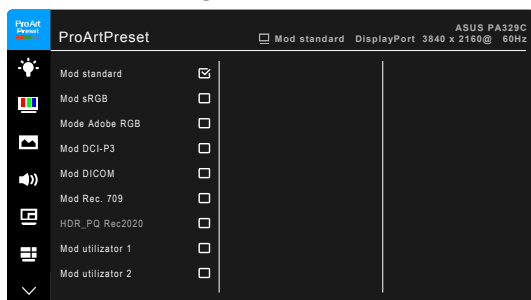
Apăsați butonul de pornire . Consultați paginile 1-2 pentru locația butonului de pornire. Indicatorul de pornire  se va aprinde cu o lumină de culoare albă, arătând că monitorul este PORNIT.






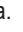


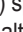




## 3.1 Meniu OSD (On-Screen Display)

### 3.1.1 Mod de reconfigurare



1. Apăsați butonul  Meniu (5 direcții) pentru a activa meniul OSD.
2. Mișcați butonul  Meniu (5 direcții) în sus/jos/stânga/dreapta pentru a naviga printre funcții. Selectați funcția dorită și apăsați butonul  Meniu (5 direcții) pentru a o activa. În cazul în care funcția selectată are un sub-meniu, apăsați butonul  Meniu (5 direcții) din nou în sus/jos pentru a naviga printre funcțiile sub-meniului. Alegeți funcția dorită din sub-meniu și apăsați butonul  Meniu (5 direcții) sau mișcați butonul  Meniu (5 direcții) pentru a o activa.
3. Mișcați butonul  Meniu (5 direcții) în sus sau în jos pentru a modifica setările funcției selectate.
4. Pentru a ieși și salva meniul OSD, apăsați butonul  sau mișcați butonul  Meniu (5 direcții) spre stânga în mod repetat, până când meniul OSD dispare. Pentru reglarea altor funcții, repetați pașii 1-3.

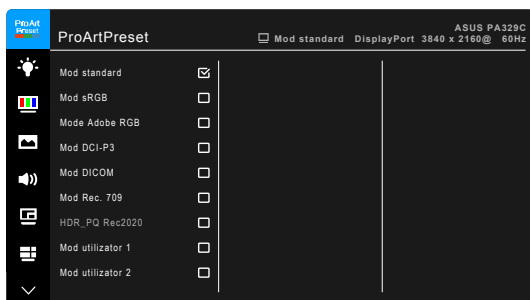
## 3.1.2 Prezentarea funcției OSD

### 1. ProArt Preset

Această funcție conține 9 sub-funcții pe care le puteți selecta pentru preferințele dumneavoastră.



Pentru a activa această funcție, trebuie să faceți următorul lucru: dezactivați HDR pe dispozitivul dvs.



- **Mod standard:** Alegerea ideală pentru editarea documentelor.
- **Mod sRGB:** Compatibil cu spațiul de culori sRGB.
- **Mod Adobe RGB:** Compatibil cu spațiul de culori Adobe RGB.
- **Mod DCI-P3:** Compatibil cu spațiul de culori DCI-P3.
- **Mod DICOM:** Respectă standardul DICOM; alegerea ideală pentru verificarea imaginilor medicale.
- **Mod Rec. 709:** Compatibil cu spațiul de culori Rec.709.
- **HDR\_PQ Rec2020:**
  - \* PQ Basic: Prezintă performanța generală HDR pentru afișajele care acceptă HDR.
  - \* PQ Optimized: Livrează performanța HDR optimizată a acestui afișaj.
  - \* PQ 600: Păstrează curba PQ până la afișarea cu precizie a luminozității maxime. Orice luminozitate mai mare decât maximum afișajului va fi mapată pentru a afișa maximum.
- **Mod utilizator 1/Mod utilizator 2:** Vă permite să faceți reglaje ale culorilor în Setările avansate. De asemenea, puteți salva unul sau două profile de calibrare ProArt ca Mod utilizator 1/Mod utilizator 2 după executarea calibrării ProArt și apoi puteți avea acces rapid aici.



Vă rugăm să aplicați următoarele setări în timp ce realizați calibrarea culorilor ProArt:

- Setări dinamice de ieșire la interval complet.
- Setări formatul culorilor de ieșire la RGB.
- Setări profunzimea culorilor de ieșire la 8 biți.

| Funcție                 | Mod standard     | Mod sRGB         | Mod Rec.709      | Mod Adobe sRGB    | Mod DCI-P3        | Mod DICOM        | Mod utilizator 1/Mod utilizator 2 |
|-------------------------|------------------|------------------|------------------|-------------------|-------------------|------------------|-----------------------------------|
| Culoare temperatură     | 6500K            | Fix 6500K        | 6500K            | Fix 6500K         | 6500K             | Dezactivare      | Fix 6500K                         |
| Strălucire              | 50               | Fix 50           | 50               | 50                | 50                | 50               | 50                                |
| Contrast                | 80               | Fix 80           | 80               | 80                | 80                | 80               | 80                                |
| Claritate               | Activare (0)     | Activare (0)     | Activare (0)     | Activare (0)      | Activare (0)      | Activare (0)     | Activare (0)                      |
| Saturație               | Mediu (50)       | Fix 50           | Mediu (50)       | Mediu (50)        | Mediu (50)        | Dezactivare      | Mediu (50)                        |
| Nuanță                  | Mediu (50)       | Fix 50           | Mediu (50)       | Mediu (50)        | Mediu (50)        | Dezactivare      | Mediu (50)                        |
| Setări avansate         | Activare         | Dezactivare      | Activare         | Activare          | Activare          | Dezactivare      | Dezactivare                       |
| Nivel negru             | Activare         | Dezactivare      | Activare         | Activare          | Activare          | Dezactivare      | Dezactivare                       |
| Gama                    | Activare (2,2)   | Fix 2,2          | Activare (2,2)   | Dezactivare (2,2) | Dezactivare (2,6) | Dezactivare      | Fix 2,2                           |
| Compensare uniformitate | Activare (OPRIT) | Activare (OPRIT) | Activare (OPRIT) | Activare (OPRIT)  | Activare (OPRIT)  | Activare (OPRIT) | Fix OPRIT                         |

## 2. Filtru Lumină Albastră

În această funcție puteți regla nivelul filtrului de lumină albastră.



Pentru a activa această funcție, trebuie să faceți următorul lucru: dezactivați HDR pe dispozitivul dvs.



- **Nivel 0:** Nicio schimbare.
- **Nivel 1~4:** Cu cât nivelul este mai mare, cu atât este dispersată mai puțină lumină albastră. Atunci când Filtrul Lumină Albastră este activat, setările implicite pentru Modul standard vor fi importate în mod automat. Între Nivelul 1 și Nivelul 3, funcția Strălucire poate fi configurată de către utilizator. Nivelul 4 este setarea optimizată. Aceasta respectă Certificarea TUV pentru emisia de lumină albastră. Funcția de Strălucire nu poate fi configurată de către utilizator.



Consultați recomandările de mai jos, pentru a atenua stresul asupra ochilor:

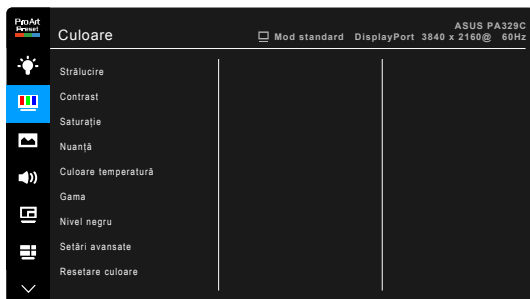
- Dacă se lucrează ore îndelungate, se recomandă ca utilizatorii să-și mai mute privirea de la ecran o anumită perioadă de timp. După aproximativ 1 oră de lucru continuu la computer, se recomandă să fie luate scurte pauze (cel puțin 5 minute). Pauzele scurte și frecvente sunt mai eficiente decât o singură pauză mai lungă.
- Pentru a reduce la minimum stresul asupra ochilor și uscăciunea ochilor, utilizatorii trebuie să-și odihnească periodic ochii, focalizând asupra unor obiecte aflate la distanță mare.
- Exercițiile pentru ochi pot ajuta la reducerea stresului asupra ochilor. Repetați des aceste exerciții. Dacă stresul asupra ochilor continuă, vă rugăm să consultați un medic. Exerciții pentru ochi: (1) Priviți în sus și în jos în mod repetat (2) Rotiți încet ochii (3) Deplasați ochii pe diagonală.
- Lumina albastră de energie înaltă poate conduce la stres asupra ochilor și la apariția AMD (Degenerare maculară legată de vârstă). Filtrul de lumină albastră reduce 70% (max.) din lumina albastră dăunătoare, pentru a evita apariția CVS (Sindromul privitului la computer).

### 3. Culoare

Setați culoarea dorită din acest meniu.



Pentru a activa această funcție, trebuie să faceți următorul lucru: dezactivați HDR pe dispozitivul dvs.



- **Strălucire:** Intervalul reglabil este între 0 și 100.



- **Contrast:** Intervalul reglabil este între 0 și 100.
- **Saturație:** Intervalul reglabil este între 0 și 100.
- **Nuanță:** Modifică culoarea imaginii între verde și mov.
- **Culoare temperatură:** Conține 5 moduri, inclusiv 9300K, 6500K, 5500K, 5000K și P3-Teatru.




---

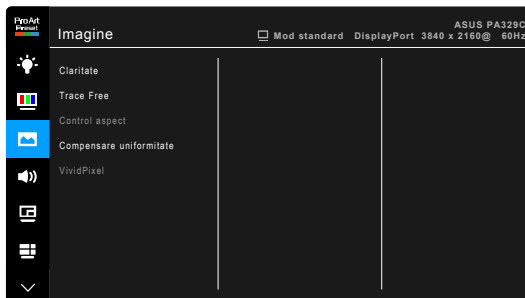
P3-Teatru este disponibil doar atunci când este selectat modul DCI-P3.

---

- **Gama:** Vă permite să setați modul de culoare la 2,6, 2,4, 2,2, 2,0 sau 1,8.
- **Nivel negru:** Pentru a regla nivelul primului semnal inițializat la nivelul de gri cel mai închis.
- **Setări avansate:**
  - \* Reglare Nuanță pe șase axe.
  - \* Reglare Saturație pe șase axe.
  - \* Reglează nivelurile de creștere pentru R, G, B.
  - \* Reglează valorile contrabalansului nivelului de negru pentru R, G, B.
- **Resetare culoare:**
  - \* Resetare mod culoare curent:  
Resetează setările culorilor modului de culoare actual la valorile implicite din fabrică.
  - \* Resetare toate modulele culoare:  
Resetează setările culorilor tuturor modulelor de culoare la valorile implicite din fabrică.

#### 4. Imagine

Configurați setările imaginii din acest meniu.



- **Claritate:** Intervalul reglabil este între 0 și 100.
- **Trace Free:** Reglează timpul de răspuns al monitorului.



Pentru a activa această funcție, trebuie să faceți următorul lucru: dezactivați PIP/PBP și HDR pe dispozitivul dvs.

- **Control aspect:** Reglează raportul de aspect la Plin, 4:3, 1:1 sau OverScan.



- Pentru a activa această funcție, trebuie să faceți următorul lucru: dezactivați PBP.
- 4:3 este disponibil doar când sursa de intrare este în formatul 4:3. OverScan este disponibil doar pentru sursa de intrare HDMI.

- **Compensare uniformitate:** Reglează diferite zone de pe ecran pentru a reduce orice erori de uniformitate a ecranului, oferind o luminozitate și o culoare consistentă pe întregul ecran.



Pentru a activa această funcție, trebuie să faceți următorul lucru: dezactivați Estomparea dinamică și HDR pe dispozitivul dvs.

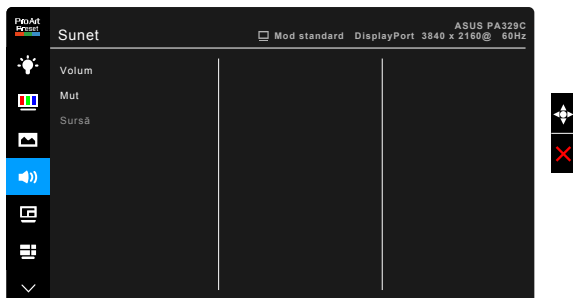
- **VividPixel:** Intensifică conturul imaginii afișate și generează pe ecran imagini de înaltă calitate.



Pentru a activa această funcție, trebuie să faceți următorul lucru: activați opțiunea Claritate și dezactivați HDR pe dispozitivul dvs.

## 5. Sunet

Configurați setările sunetului din acest meniu.



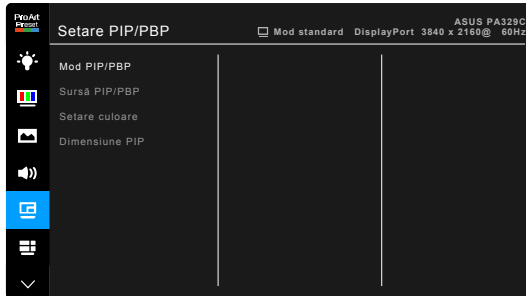
- **Volum:** intervalul reglabil este între 0 și 100.
- **Mut:** activează sau dezactivează sunetul monitorului.
- **Sursă:** decide sursa din care vine sunetul monitorului.

## 6. Setare PIP/PBP

Setarea PIP/PBP vă permite să deschideți altă sub-fereastră conectată la altă sursă video, pe lângă fereastra principală din sursa dumneavoastră video originală. Prin activarea acestei funcții, monitorul afișează până la 2 imagini din surse video diferite.



Pentru a activa această funcție, trebuie să faceți următorul lucru: dezactivați Estomparea dinamică, Adaptive-Sync și HDR pe dispozitivul dvs.



- **Mod PIP/PBP:** Selectați funcția PIP sau PBP, sau dezactivați-o.
- **Sursă PIP/PBP:** Selectează sursa de intrare video dintre HDMI-1, HDMI-2, HDMI-3, DisplayPort și USB tip C. Tabelul de mai jos prezintă combinațiile surselor de intrare.



|               |             | Fereastră principală |        |        |             |           |
|---------------|-------------|----------------------|--------|--------|-------------|-----------|
|               |             | HDMI-1               | HDMI-2 | HDMI-3 | DisplayPort | USB tip C |
| Sub-fereastră | HDMI-1      |                      | Da     | Da     | Da          | Da        |
|               | HDMI-2      | Da                   |        | Da     | Da          | Da        |
|               | HDMI-3      | Da                   | Da     |        | Da          | Da        |
|               | DisplayPort | Da                   | Da     | Da     |             | Da        |
|               | USB tip C   | Da                   | Da     | Da     | Da          |           |

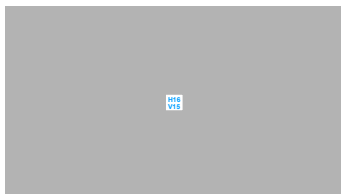
- **Setare culoare:** Selectați un Mod ProArt Preset individual pentru sursa PIP/PBP selectată. (pot fi selectate maximum 2 Moduri ProArt Preset)
- **Dimensiune PIP:** Reglați dimensiunea PIP între Mică, Medie sau Mare. (Disponibilă numai pentru modul PIP)


## 7. QuickFit

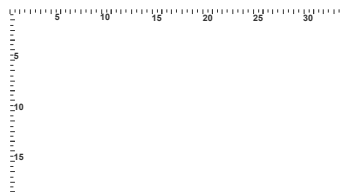
Puteți obține o previzualizare a modelului documentului sau fotografiei direct pe ecran, fără a fi nevoie să imprimați copii de test.



- **Customization:** Dumneavoastră puteți decide dimensiunea cadrului apăsând butonul  Meniu (5 direcții) în sus/jos/stânga/dreapta. Puteți ține apăsat butonul  Meniu (5 direcții) cel puțin 3 secunde pentru a transforma măsurătorile din milimetri în inci.



- **Ruler:** Acest model prezintă un liniar fizic în partea stângă și cea de sus. Puteți ține apăsat butonul  Meniu (5 direcții) cel puțin 3 secunde pentru a transforma măsurătorile din sistemul metric în cel imperial.



- **Alignment:** Această funcție ajută designerii și utilizatorii să organizeze conținutul și modelul pe o pagină și să obțină un aspect consistent.



- **A4:** Puteți vizualiza documentele pe ecran la dimensiunea reală.



- **B5:** Puteți vizualiza documentele pe ecran la dimensiunea reală.



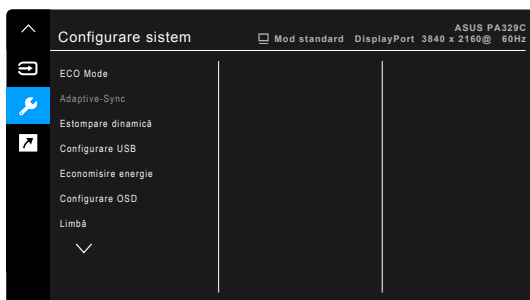
## 8. Selectare introducere

În această funcție vă puteți selecta sursa de intrare dorită.



## 9. Configurare sistem

Vă permite să configurați sistemul.



- **ECO Mode:** Reduce consumul de energie.



- Pentru a activa această funcție, trebuie să faceți următorul lucru: dezactivați HDR pe dispozitivul dvs.
- Când ECO Mode este activat, următoarele funcții nu pot fi configurate de către utilizator: Strălucire, Contrast.

- **Adaptive-Sync** (doar HDMI/DisplayPort): Permite unei surse video compatibile Adaptive-Sync\* să regleze dinamic rata de reîmprospătare a ecranului, bazat pe frecvența cadrelor unui conținut tipic, pentru o actualizare a afișajului caracterizată de eficiență energetică, lipsa întreruperilor și latență redusă.



- \* Adaptive-Sync poate fi activat doar în intervalul 45Hz ~ 65Hz.
- \* Pentru procesoarele grafice acceptate, cerințele minime ale sistemului PC și ale driverelor, vă rugăm să contactați producătorii procesoarelor grafice.
- Pentru a activa această funcție, trebuie să faceți următorul lucru: dezactivați modul PIP/PBP și setați Fluxul DisplayPort la DisplayPort 1.2.

- **Estompere dinamică:** Se sincronizează cu conținutul în timpul modificării contrastului, pentru a realiza estomperea dinamică a iluminării de fundal.



- Pentru a activa această funcție, trebuie să faceți următorul lucru: dezactivați PIP/PBP.

- **Configurare USB:** Se configurează setarea portului USB tip C. Parametrul Configurare USB afectează rezoluția de ieșire doar atunci când sursa este conectată la portul USB tip C. Datorită diferențelor tehnologice dintre USB 2.0 și USB 3.0, debitul maxim de date prin USB variază (lățimea de bandă și alte caracteristici asociate), influențând astfel rezoluția maximă de ieșire.



- \* USB 3.0: Rata de transfer a datelor conform specificațiilor 3.0 la portul USB tip C poate furniza doar o rezoluție maximă de 4K2K 30Hz.
  - \* USB 2.0: Rata de transfer a datelor conform specificațiilor 2.0 la portul USB tip C poate furniza o rezoluție maximă de 4K2K 60Hz.
- 
- Rata de transfer a datelor va rămâne USB 3.0 atunci când utilizați un cablu USB tip C la A.
  - Setarea Configurare USB nu afectează rezoluția dacă sursa este conectată la portul DisplayPort sau HDMI.
- 

- **Economisire energie:**

- \* „Nivel normal” le permite porturilor USB downstream să încarce dispozitive externe atunci când monitorul intră în modul de economisire a energiei.
- \* „Nivel adânc” nu permite tuturor porturilor să încarce dispozitive externe și previne detectarea automată a semnalelor USB atunci când monitorul intră în modul de economisire a energiei.

- **Configurare OSD:**

- \* Reglează pauză OSD între 10 și 120 de secunde.
- \* Activează sau dezactivează funcția DDC/CI.
- \* Reglează fundalul OSD de la opac la transparent.
- \* Reglează rotirea OSD.

- **Limbă:** Pentru fiecare selecție există 21 de limbi, inclusiv engleză, franceză, germană, italiană, spaniolă, olandeză, portugheză, rusă, cehă, croată, poloneză, română, maghiară, turcă, chineză simplificată, chineză tradițională, japoneză, coreeană, thailandeză, indoneziană, persană.
- **Memento calibrare:** Pentru reamintirează utilizatorului să calibreze acest monitor în vederea asigurării unei precizii a culorilor în toate perioadele de lucru. Există 3 alarme (300/600/1000 de ore) și opțiunea OPRIT pentru preferințele utilizatorului.



---

Această funcție este activată atunci când Modul utilizator 1 sau Modul utilizator 2 este selectat.

---

- **Flux DisplayPort:** Compatibilitatea cu placa video. Selectați DisplayPort 1.1 sau DisplayPort 1.2 după versiunea DP a plăcii video.



---

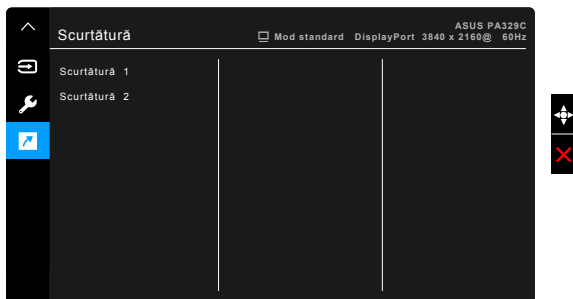
DisplayPort 1.1 este disponibil doar când Adaptive-Sync is oprit.

---

- **Blocare taste:** Pentru dezactivarea tuturor tastelor pentru funcții. Apăsați al doilea buton din partea de sus, mai mult de cinci secunde, pentru a anula funcția blocării tastelor.
- **Indicator alimentare:** Pornește/Oprește indicatorul LED al alimentării.
- **Informații:** Afișează informațiile despre monitor.
- **Resetare totală:** „Da” vă permite să restabiliți setările implicite.

## 10. Scurtătură

Definește funcțiile pentru butoanele Scurtătură 1 și 2.



- **Scurtătură 1/Scurtătură 2:** Selectează o funcție pentru butoanele Scurtătură 1 și 2.




---

Când o anumită funcție este selectată sau activată, iar tasta scurtăturii e posibil să nu o poată suporta. Opțiuni de funcții disponibile pentru scurtătură: Filtru Lumină Albastră, Strălucire, Contrast, Setare PIP/PBP, Culoare temperatură, QuickFit, Mod Utilizator 1, Mod Utilizator 2.

---



## 3.2 Prezentare specificații

|                                      |  |
|--------------------------------------|--|
| Tip panou                            | TFT LCD  |
| Dimensiune panou                     | Ecran lat de 32,0" (16:9, 81,28 cm)  |
| Rezoluție maximă                     | 3840 x 2160  |
| Dimensiune pixeli                    | 0,1845 mm  |
| Strălucire                           | 400 cd/m <sup>2</sup> (tipic), 600 cd/m <sup>2</sup> (max.)  |
| Raport contrast (tipic)              | 1000:1   |
| Raport contrast (max.)               | 100.000.000:1 (cu Estompare dinamică activată)   |
| Unghi de vizualizare (O/V)<br>CR>10  | 178°/178°  |
| Culori afișaj                        | 1,07 miliarde  |
| Gamă de culori                       | Adobe RGB 100%, sRGB 100%, DCI-P3 98%, Rec.2020 84%  |
| Timp de răspuns                      | 5 ms (de la gri la gri)  |
| Selecție ProArt Preset               | 9 moduri culori presetate  |
| Selecție culoare temperatură         | 5 culori de temperatură  |
| Intrare digitală                     | HDMI v2.0b, DisplayPort v1.2   |
| Mufă jack pentru căști               | Da   |
| Port USB 3.0                         | Upstream x 1, Downstream x 5   |
| Culori                               | Gri  |
| LED pornire                          | Alb (Pornit)/Auriu (În așteptare)  |
| Înclinare                            | +20° ~ -5°   |
| Rotire                               | +45° ~ -45°  |
| Pivotare                             | 130 mm   |
| Reglare înălțime                     | 130 mm   |
| Blocare Kensington                   | Da   |
| Tensiune intrare c.a.                | c.a.: 100~240 V  |
| Consum energie                       | Pornit: < 56,84 W** (tip.), În așteptare: < 0,3 W (tip.), Oprit: 0 W (Oprire)  |
| Temperatură (în timpul funcționării) | 0°C~40°C   |
| Temperatură (în modul oprit)         | -20°C~+60°C  |
| Dimensiuni (L x Î x A)               | 734,4 mm x 615 mm x 240 mm (cu suport, înălțime maximă)<br>734,4 mm x 485 mm x 240 mm (cu suport, înălțime minimă)<br>734,4 mm x 431 mm x 67,55 mm (fără suport)<br>847 mm x 552 mm x 350 mm (ambalaj)                                       |
| Greutate (estimativă)                | 12,32 kg (Net); 8,7 kg (fără suport); 16,7 kg (Brut)   |
| Mai multe limbi                      | 21 de limbi (engleză, franceză, germană, italiană, spaniolă, olandeză, portugheză, rusă, cehă, croată, poloneză, română, maghiară, turcă, chineză simplificată, chineză tradițională, japoneză, coreeană, thailandeză, indoneziană, persană) |

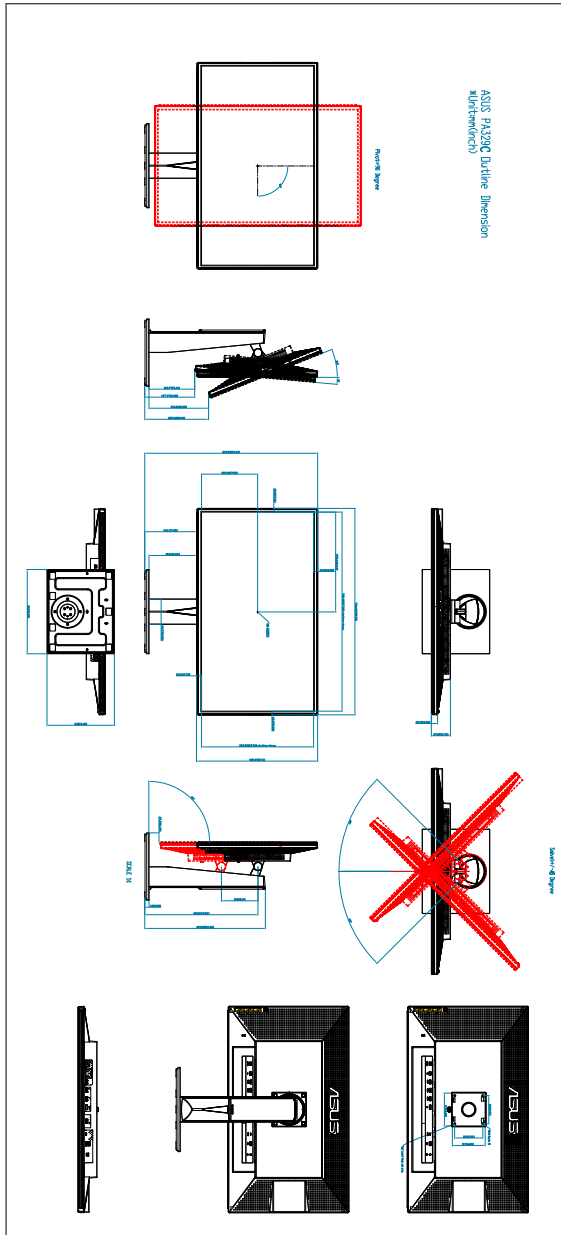
|                                  |   |
|----------------------------------|---|
| <b>Accesorii</b>                 | Ghid rapid de utilizare, garanție, cablu de alimentare, cablu HDMI, cablu USB tip C la tip C, cablu USB tip C la tip A, cablu DisplayPort, raport testare calibrare culoare, calibrator culoare (doar pentru PA329C-K)  |
| <b>Conformitate și standarde</b> | UL/cUL, CB, CE, ErP, FCC, ICES-3, CCC, CEL, BSMI, CU, RCM, VCCI, UkrSEPRO, J-MOSS, RoHS, WEEE, PSE, KCC, eStandby, KC, ISO 9241-307, TUV Flicker Free, TUV Low Blue Light, Windows 7, 8.1 și 10 WHQL, Mac Compliance*** |

\*Specificații pot fi schimbate fără notificare.


\*\*măsurând strălucirea de 200 niți a unui ecran, fără conexiune audio/USB/Cititor card.

\*\*\*Necesită sistem de operare Mac 10.10.x, 10.11.x, 10.12.x.

### 3.3 Dimensiuni contur



### 3.3 Depanare (Întrebări frecvente)

| Problemă  | Soluție posibilă   |
|---|--|
| LED-ul de pornire nu este PORNIT                                      | <ul style="list-style-type: none"><li>• Apăsati butonul  pentru a verifica dacă monitorul este pe modul PORNIT.</li><li>• Verificați dacă cablul de alimentare este conectat în mod corespunzător la monitor și la priza de alimentare.</li><li>• Verificați dacă este PORNIT comutatorul de alimentare.</li></ul>  |
| LED-ul de pornire este auriu și ecranul nu afișează nicio imagine     | <ul style="list-style-type: none"><li>• Verificați dacă monitorul și computerul sunt pe modul PORNIT.</li><li>• Asigurați-vă că cablul de semnal este conectat în mod corespunzător la monitor și la computer.</li><li>• Verificați cablul de semnal și asigurați-vă că niciunul dintre pini nu este îndoit.</li><li>• Conectați computerul la alt monitor disponibil pentru a verifica dacă computerul funcționează în mod corespunzător.</li></ul> |
| Imaginea afișată este prea luminoasă sau prea întunecată              | <ul style="list-style-type: none"><li>• Reglați setările pentru Contrast sau Strălucire prin intermediul OSD.</li></ul>  |
| Imaginea afișată sacadează sau pe aceasta se observă un model de undă | <ul style="list-style-type: none"><li>• Asigurați-vă că cablul de semnal este conectat în mod corespunzător la monitor și la computer.</li><li>• Mutați dispozitivele electrice care pot cauza interferențe electrice.</li></ul>   |
| Imaginea afișată are defecte de culoare (albul nu arată alb)          | <ul style="list-style-type: none"><li>• Verificați cablul de semnal și asigurați-vă că niciunul dintre pini nu este îndoit.</li><li>• Efectuați Resetarea totală prin intermediul OSD.</li><li>• Reglați setările culorilor R/G/B sau selectați Culoare temperatură prin intermediul OSD.</li></ul>  |
| Nu există sunet sau este la un volum mic                              | <ul style="list-style-type: none"><li>• Verificați cablul HDMI/DisplayPort, pentru a vă asigura că este conectat în mod corespunzător la monitor și la computer.</li><li>• Reglați setările volumului atât pentru monitor, cât și pentru dispozitivul HDMI/DisplayPort.</li><li>• Asigurați-vă că driverul plăcii de sunet a computerului este instalat corespunzător și activat.</li></ul>  |

### 3.4 Moduri de operare suportate

| Frecvență rezoluție              | Frecvența pe verticală (Hz) | Frecvența pe orizontală (KHz) | Pixel (MHz) |
|----------------------------------|-----------------------------|-------------------------------|-------------|
| 640x350                          | 70(N)                       | 31,47(P)                      | 25,18       |
| 640x480                          | 59,94(N)                    | 31,47(N)                      | 25,18       |
| 640x480                          | 72,82(N)                    | 37,87(N)                      | 31,5        |
| 640x480                          | 75,00(N)                    | 37,5(N)                       | 31,5        |
| 720x400                          | 70,08(P)                    | 31,47(N)                      | 28,32       |
| 800x600                          | 56,25(P)                    | 35,16(P)                      | 36,00       |
| 800x600                          | 60,32(P)                    | 37,88(P)                      | 40,00       |
| 800x600                          | 72,12(P)                    | 48,08(P)                      | 50,00       |
| 800x600                          | 75,00(P)                    | 46,86(P)                      | 49,50       |
| 848x480                          | 60(P)                       | 31,0(P)                       | 33,75       |
| 1024x768                         | 60,00(N)                    | 48,36(N)                      | 65,00       |
| 1024x768                         | 70,069(N)                   | 56,476(N)                     | 75,00       |
| 1024x768                         | 75,00(N)                    | 60,02(N)                      | 78,75       |
| 1152x864                         | 75,00(P/N)                  | 67,5(P/N)                     | 108,00      |
| 1280x720                         | 60                          | 44,77(N)                      | 74,5        |
| 1280x768                         | 60(N)                       | 47,8(N)                       | 79,5        |
| 1280x768                         | 75(P)                       | 60,3(P)                       | 102,25      |
| 1280x800                         | 60(P)                       | 49,7(N)                       | 84,5        |
| 1280x960                         | 60,00(N)                    | 60,00(P)                      | 108,00      |
| 1280x1024                        | 60,02(P)                    | 63,98(P)                      | 108,00      |
| 1280x1024                        | 75,02(P)                    | 79,98(P)                      | 135,00      |
| 1366x768                         | 59,79(P)                    | 47,712(P)                     | 85,50       |
| 1400x1050                        | 60(P)                       | 65,3(N)                       | 121,75      |
| 1440x900                         | 59,89(P)                    | 55,94(N)                      | 106,50      |
| 1600x1200                        | 60,00(P)                    | 75,00(P)                      | 162,00      |
| 1680x1050                        | 60,00(P)                    | 65,29(N)                      | 146,25      |
| 1920x1080                        | 60,00(P)                    | 67,5(P)                       | 148,5       |
| 1920x1200 (reducere distorsiuni) | 59,95(N)                    | 74,038(P)                     | 154         |
| 1920x1200                        | 59,885(P)                   | 74,556(N)                     | 193,25      |
| 2560x1080                        | 59,978(N)                   | 66,636(P)                     | 181,25      |
| 2560x1440                        | 59,951(N)                   | 88,787(P)                     | 241,50      |
| 3840x2160                        | 24(P)                       | 52,593(N)                     | 266,75      |
| 3840x2160                        | 25                          | 54,786(N)                     | 278,75      |
| 3840x2160                        | 30(P)                       | 67,5(N)                       | 297         |
| 3840x2160                        | 50(P)                       | 111,174(N)                    | 587         |
| 3840x2160 (reducere distorsiuni) | 60(N)                       | 133,313(P)                    | 533,25      |
| 3840x2160                        | 60(N)                       | 135(P)                        | 594,0       |

Când monitorul funcționează în modul video (adică nu afișează date) prin intermediul cablului HDMI, următoarele moduri de înaltă definiție vor fi suportate, pe lângă modul video cu definiție standard.

| Rezoluție        | Frecvența pe verticală (Hz) | Frecvența pe orizontală (KHz) |
|------------------|-----------------------------|-------------------------------|
| 1920 × 1080p     | 24                          | 27                            |
|                  | 50                          | 56,25                         |
|                  | 59,94                       | 67,43                         |
|                  | 60                          | 67,5                          |
| 1920 × 1080i     | 50                          | 28,13                         |
|                  | 59,94                       | 33,72                         |
|                  | 60                          | 33,75                         |
| 1440x480P        | 59,94                       | 31,47                         |
|                  | 60                          | 31,5                          |
| 1440x576P        | 50                          | 31,25                         |
|                  | 50                          | 37,5                          |
| 1280 × 720p      | 59,94                       | 44,95                         |
|                  | 60                          | 45                            |
|                  | 50                          | 31,25                         |
| 720 × 576p       | 59,94                       | 31,47                         |
|                  | 60                          | 31,5                          |
| 720 × 480p       | 59,94                       | 31,47                         |
|                  | 60                          | 31,5                          |
| 640 × 480p (VGA) | 59,94                       | 31,47                         |
|                  | 60                          | 31,5                          |
| 720(1440) × 576i | 50                          | 15,63                         |
|                  | 59,94                       | 15,73                         |
| 720(1440) × 480i | 60                          | 15,75                         |

\* Este posibil ca modurile care nu sunt listate în tabel să nu fie suportate. Pentru o rezoluție optimă, vă recomandăm să alegeți un mod dintre cele listate în tabelul de mai sus.



