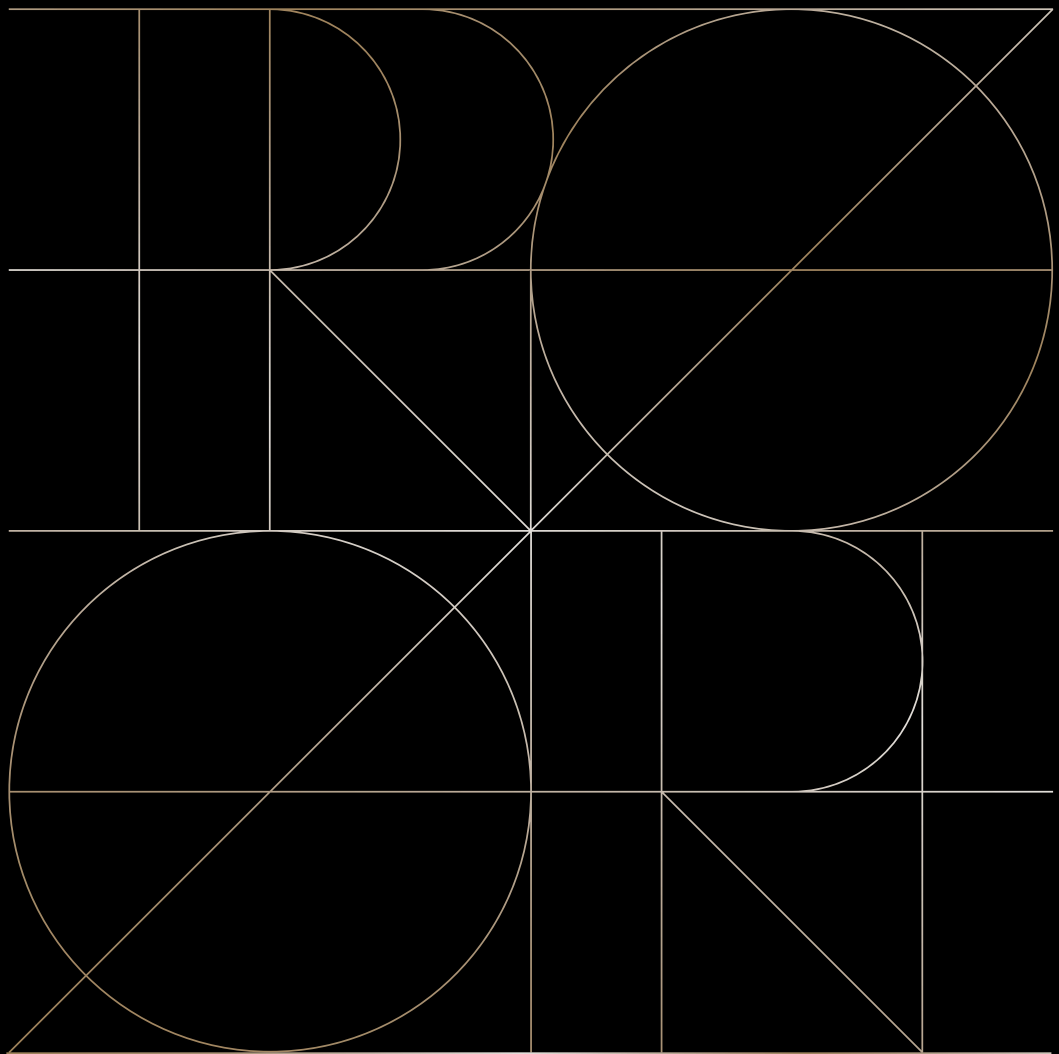


ProArt

PA32UCDM

Priročnik za uporabo



Prva izdaja

December 2024

Avtorske pravice © 2024 ASUSTeK COMPUTER INC. Vse pravice pridržane.

Nobenedela tega priročnika, vključno z izdelki in programsko opremo, opisano v njem, ne smete razmnoževati, prenašati, prepisovati, hraniti v sistemu za iskanje ali prevajati v kateri koli jezik v kateri koli obliki ali s kakršnimi koli sredstvi, razen kot dokumentacijo, ki jo hrani kupec za namene varnostnega kopiranja, brez izrecnega pisnega dovoljenja družbe ASUSTeK COMPUTER INC. ("ASUS").

Garancija izdelka ali storitev se ne podaljša, če: (1) je izdelek popravljen, predelan ali spremenjen, razen če je takšno popravilo, predelavo ali spremembo pisno pooblastila družba ASUS; ali (2) je serijska številka uničena ali manjka.

DRUŽBA ASUS DAJE TA PRIROČNIK NA RAZPOLAGO »KOT JE«, BREZ KAKRŠNE KOLI GARANCIJE, POGODBENE ALI PREDPISANE, VKLJUČNO, VENDAR NE OMEJENO, S PREDPISANIMI GARANCIJAMI ALI POGOJI PRODAJE ALI PRIMERNOSTI ZA DOLOČEN NAMEN. V NOBENEM PRIMERU DRUŽBA ASUS, NJENI DIREKTORJI, USLUŽBENCI, ZAPOSLENI ALI AGENTI NISO ODGOVORNI ZA KAKRŠNO KOLI POSREDNO, POSEBNO, NAKLJUČNO ALI POSLEDIČNO ŠKODO (VKLJUČNO S ŠKODO ZARADI IZGUBE DOBIČKA, IZGUBE POSLA, IZGUBE UPORABE ALI PODATKOV, PREKINITVE POSLOVANJA ALI PODOBNEGA), TUDI ČE JE DRUŽBA ASUS BILA OBVEŠČENA O MOŽNOSTI TAKŠNE ŠKODE ZARADI OKVAR ALI NAPAK V TEM PRIROČNIKU ALI V TEM IZDELKU.

SPECIFIKACIJE IN INFORMACIJE, KI JIH VSEBUJE TA PRIROČNIK, SO NAMENJENE LE ZA NAMENE INFORMIRANJA IN SE LAHKO SPREMEMIJO KADARKOLI BREZ OPOZORILA IN NISO DEL OBVEZNOSTI DRUŽBE ASUS. DRUŽBA NE PREVZEMA NIKAKRŠNE ODGOVORNOSTI ZA MOREBITNE NAPAKE ALI NEPRAVILNOSTI, KI SE LAHKO POJAVIJO V TEM PRIROČNIKU, VKLJUČNO Z IZDELKI IN PROGRAMSKO OPREMO, KI SO V NJEM OPISANI.

Izdelki in imena podjetij, ki se pojavljajo v tem priročniku so morda registrirane blagovne znamke ali avtorske pravice svojih podjetij, ter se uporabljajo le za identifikacijo ali razlago in v korist lastnika, brez namena kršitve.

Vsebina

Vsebina	iii
Obvestila.....	iv
Varnostne informacije	vi
Nega in čiščenje.....	viii
Storitve vračila.....	ix
Informacije o izdelku za energijsko oznako EU	ix

1. poglavje: Predstavitev izdelka

1.1	Dobrodošli!	1-1
1.2	Vsebina paketa	1-1
1.3	Predstavitev monitorja	1-2
1.3.1	Pogled od spredaj	1-2
1.3.2	Pogled od zadaj	1-3
1.3.3	Funkcija QuickFit Plus	1-5
1.3.4	Druge funkcije	1-8

2. poglavje: Nastavitev

2.1	Sestavljanje nosilca/podstavka monitorja.....	2-1
2.2	Odstranjevanje roke/podnožja (za stenski montažni nosilec VESA) .. 2-3	
2.3	Nastavljanje monitorja.....	2-4
2.4	Povezovanje kablov	2-5
2.5	Vklop monitorja	2-7

3. poglavje: Splošna navodila

3.1	Meni OSD (zaslonski prikazovalnik).....	3-1
3.1.1	Rekonfiguracija menija.....	3-1
3.1.2	Predstavitev funkcije OSD	3-2
3.2	Povzetek tehničnih podatkov	3-14
3.3	Shema dimenzij	3-16
3.4	Odpravljanje težav (pogosta vprašanja)	3-17
3.5	Podprti načini delovanja.....	3-18

Obvestila

Izjava Zvezne komisije za komunikacije (FCC)

Ta naprava je v skladu s 15. delom FCC pravil. Delovanje je pogojeno z dvema naslednjima pogojeoma:

- Ta naprava ne sme povzročati motenj, in
- Ta naprava mora sprejeti vse prejete motnje, vključno z motnjami, ki lahko povzročijo neželeno delovanje naprave.

Ta oprema je bila testirana in ustreza omejitvam razreda B digitalne naprave v skladu s 15. delom FCC pravil. Omejitve so vzpostavljene za zagotavljanje primerne zaščite pred škodljivimi motnjami pri namestitvi v naseljenemu okolju. Oprema ustvarja, uporablja in lahko oddaja radiofrekvenčno energijo, in v primeru, da ni nameščena in uporabljena skladno s temi navodili, lahko povzroči škodljivo motenje radijskih zvez. Vendar ni zagotovljeno, da se v tej namestitvi motnje ne bodo pojavile. Če ta oprema povzroča škodljivo interferenco radijskemu ali televizijskemu sprejemu, kar lahko ugotovite z vklopom in izklopom opreme, uporabnika spodbujamo k poskusu odprave interference z naslednjimi ukrepi:

- Obrnite ali prestavite sprejemno anteno.
- Povečajte razdaljo med opremo in sprejemnikom.
- Priključite opremo v vtičnico na drugi tokokrog od tistega, na katerega je priključen sprejemnik.
- Za pomoč se obrnite na prodajalca ali na izkušenega radijskega/televizijskega tehnika.



Zaradi skladnosti s predpisi FCC morate za priključitev monitorja na grafično kartico uporabiti oklopljene kable. Spremembe ali predelave te enote, ki jih oseba, odgovorna za skladnost s predpisi, izrecno ne odobri, lahko izničijo dovoljenje uporabnika za uporabo te opreme.

Izdelek je skladen s standardom ENERGY STAR



ENERGY STAR je skupni program Agencije Združenih držav Amerike za varovanje okolja in Ministrstva za energijo Združenih držav, ki nam vsem pomaga privarčevati denar in varovati okolje z energetsko učinkovitimi izdelki in praksami.

Vsi izdelki podjetja ASUS z logotipom ENERGY STAR so skladni s standardom ENERGY STAR, funkcija upravljanja napajanja pa je privzeto omogočena. Monitor in računalnika sta samodejno nastavljena za preklon v način spanja po 10 in 30 minutah neaktivnosti uporabnika. Računalnik prebudite tako, da kliknete miško ali pritisnete katero koli tipko na tipkovnici. Za podrobne informacije glede upravljanja napajanja in njegovih koristih za okolje obiščite spletno mesto <http://www.energystar.gov/powermanagement>. Poleg tega obiščite spletno mesto <http://www.energystar.gov> za podrobne informacije o skupnem programu ENERGY STAR.



OPOMBA: Program Energy Star NI podprt v operacijskih sistemih FreeDOS in Linux.

Izjava kanadskega ministrstva za komunikacijo

Ta digitalni aparat ne presega mejnih vrednosti razreda B za emisije radijskih šumov digitalnih aparatov, določenih v predpisih o radijskih motnjah kanadskega ministrstva za komunikacijo.

Ta digitalni aparat razreda B je v skladu s standardom Canadian ICES-003.

Ta digitalna naprava razreda B je v skladu z vsemi zahtevami kanadskih pravil za opremo, ki povzroča motnje.

Cet appareil numérique de la classe B respecte toutes les exigences du Règlement sur le matériel brouiller du Canada.



Skladnost programske opreme s predpisi o nizki stopnji modre svetlobe

ASUS zahteva, da vsak model prestane preskus SW LBL, ko je možnost »Image/ Blue Light Filter« (Slika/filter za modro svetlobo) nastavljena na MAX (Največ).

Če želite zmanjšati obremenitev uči, upoštevajte naslednje:

- Če uporabnik pri delu več ur zaporedoma uporablja zaslon, naj si vzame čas za počitek. Priporočamo, da uporabnik dela krajše prekinitve (najmanj 5 min) po 1 uri neprekinjenega dela z računalnikom. Več krajših in pogostih prekinitev je bolj učinkovito kot ena daljša prekinitev.
- Če želite zmanjšati utrujenost oči, se redno osredotočite na oddaljeni predmet.
- Vaje za oči lahko razbremenijo utrujenost vaših oči. Te vaje pogosto izvajajte. Če se utrujenost oči še naprej ponavlja, se posvetujte z zdravnikom. Vaja za oči: (1) Izmenično glejte navzgor in navzdol (2) Počasi zavijajte z očmi (3) Oči premikajte po diagonalni.
- Visokoenergijska modra svetloba lahko povzroči utrujenost oči in AMD (starostno degeneracijo rumene pege). S filtrom modre svetlobe zmanjšate škodljivi učinek modre svetlobe za največ 70 % in tako preprečite sindrom računalniškega vida.

Filter modre svetlobe je nastavljen na najvišjo stopnjo. Ta stopnja je skladna s potrdilom programske rešitve za šibko modro svetlobo TÜV Rheinland.

Tehnologija brez migetanja

Monitor uporablja tehnologijo brez migetanja, ki odpravi očesu vidno migetanje, zagotavlja udobno izkušnjo gledanja ter preprečuje naprežanje očesa in utrujenost oči pri uporabnikih.

Varnostne informacije

- Pred namestitvijo monitorja, pozorno preberite vso dokumentacijo, ki je priložena v paketu.
- Monitorja nikoli ne izpostavljajte dežju ali vlagi, da preprečite nevarnost požara ali električnega udara.
- Nikoli ne poskušajte odpreti ohišja monitorja. Nevarne visoke napetosti znotraj monitorja lahko povzročijo hude telesne poškodbe.
- Če je napajanje poškodovano, ga ne poskušajte popraviti sami. Stopite v stik z usposobljenim serviserjem ali prodajalcem.
- Pred uporabo izdelka se prepričajte, da so vsi kabli pravilno priključeni, in da napajalni kabli niso poškodovani. Če opazite kakršne koli poškodbe, takoj stopite v stik z vašim prodajalcem.
- Reže in odprtine na zadnji ali zgornji strani ohišja so namenjene prezračevanju. Ne blokirajte teh rež. Tega izdelka nikoli ne postavljajte v bližino ali nad radiator ali vir toplote, razen če je na voljo ustrezno prezračevanje.
- Monitor lahko uporabljate le s tipom vira napajanja, ki je naveden na nalepki. Če niste prepričani o tipu napajanja, ki je v vašem domu, se posvetujte z vašim prodajalcem ali lokalnim energijskim podjetjem.
- Uporabite ustrezni napajalni kabel, ki je v skladu z vašimi lokalnimi napajalnimi standardi.
- Pasovnih in razširitvenih kablov ne preobremenite. Preobremenitev lahko povzroči požar ali električni udar.
- Naprave ne izpostavljajte prahu, vlagi in temperaturnim ekstremom. Monitorja ne postavljajte na področje, kjer se lahko zmoči. Monitor postavite na stabilno površino.
- Enoto odklopite med nevihto, ali če je dalj časa ne boste uporabljali. To bo monitor zavarovalo pred poškodbami zaradi nihanj napetosti.
- V reže ohišja monitorja nikoli ne potiskajte predmetov ali vlivajte tekočine.
- Monitor uporabljajte le z računalniki na seznamu UL, ki imajo ustrezno konfigurirane sprejemnike med 100 in -240V izmeničnega toka, da zagotovite ustrezno delovanje.
- Z napajalnim kablom, priključenim na vtičnico z ozemljitvenim priključkom.
- Če naletite na tehnične težave z monitorjem, stopite v stik z usposobljenim serviserjem ali prodajalcem.
- Prilaganje nastavitve glasnosti in izenačevalnika na katero koli drugo nastavitvev, razen v osrednji položaj, lahko poveča izhodno napetost ušesnih-/slušalk in zato raven zvočnega tlaka.

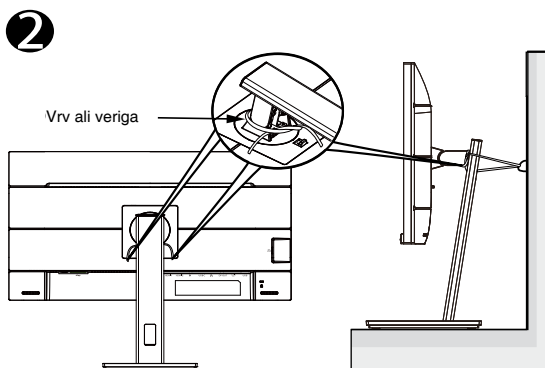
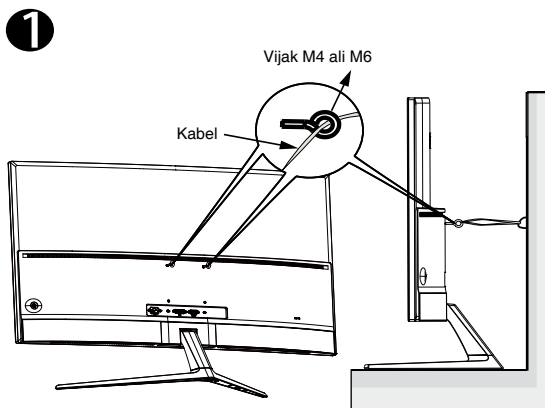


Simbol prekrizanega smetnjaka označuje, da izdelka (električne in elektronske opreme ter celičnih baterij, ki vsebujejo živo srebro) ne smete zavreči skupaj s komunalnimi odpadki. Preverite lokalne predpise glede odstranjevanja elektronskih izdelkov.

AEEE yönetmeliğine uygundur

Preprečite prevrnitev

Pri uporabi zaslona, pritrдите OLED na steno z vrvjo ali verigo, tako da bo podpirala težo monitorja, da ne pade.



- Zasnova zaslona je morda drugačna od te na sliki.
- Montažo mora opraviti usposobljen strokovnjak. Za več informacij se obrnite na dobavitelja.
- Pri modelih z neto težo ≥ 7 kg. Izberite ustrezen način za preprečevanje prevrnitve.
- Pri modelih z montažnim nosilcem VESA uporabite način 1, namestite vijake z obročem na odprtino montažnega nosilca VESA in nato zavežite vrv ali verigo na steno. V nasprotnem primeru uporabite način 2, da zavežete vrv ali verigo na stojalo in jo nato pritrдите na steno.

Nega in čiščenje

- Preden dvignete ali prestavite vaš monitor je bolje, da odklopite kable in napajalni kabel. Ko nameščate monitor sledite pravilnim tehnikam za dvigovanje. Pri dvigovanju ali prenašanju monitorja, primite robove monitorja. Zaslona nikoli ne dvigajte s pomočjo stojala ali kabla.
- Čiščenje. Izklopite monitor in odklopite napajalni kabel. Površino monitorja očistite s krpo, ki ni abrazivna in je brez kosmov. Trdovratne madeže lahko odstranite s krpo, ki je navlažena z blagim čistilom.
- Ne uporabljajte čistil, ki vsebujejo alkohol ali aceton. Uporabite čistilo, namenjeno za uporabo z monitorjem. Čistila nikoli ne škropite neposredno po zaslonu, saj lahko prične kapljati v notranjost monitorja in povzroči električni udar.

Naslednji simptomi so za monitor normalni:

- Glede na namizje, ki ga uporabljate, lahko pride do rahlo neenakomerne svetlosti na zaslonu.
- Če je ista slika prikazana več ur, se lahko pojavi odsev prejšnje slike, ko preklopite na drugo sliko. Zaslona se bo počasi popravil, lahko pa tudi izklopite stikalo vklop/izklop.
- Če zaslon postane črn ali utripa, ali ne deluje več, stopite v stik z vašim prodajalcem ali servisnim centrom, da ga popravi. Zaslona ne popravljajte sami!

Konvencije, uporabljene v tem priročniku



OPOZORILO: Informacija za preprečevanje telesnih poškodb pri poskusu, da dokončate določeno nalogo.



POZOR: Informacija za preprečevanje poškodb komponent pri poskusu, da dokončate določeno nalogo.



POMEMBNO: Informacije, ki jim **MORATE** slediti, da dokončate določeno nalogo.



OPOMBA: Nasveti in dodatne informacije za pomoč pri opravljanju določene naloge.

Kje lahko najdete več informacij

Za dodatne informacije in posodobite izdelka in programske opreme, glejte naslednje vire.

1. Spletno mesto podjetja ASUS

Spletne strani družbe ASUS po vsem svetu nudijo posodobljene informacije o strojni in programski opremi družbe ASUS. Obiščite spletno mesto <http://www.asus.com>

2. Izbirna dokumentacija

Vaš paket z izdelkom lahko vključuje opsijsko dokumentacijo, ki jo je morda dodal vaš prodajalec. Ti dokumenti niso del standardnega paketa.

Storitve vračila

ASUS-ovi programi recikliranja in vračila so odraz našega prizadevanja za najvišje standarde pri varovanju okolja. Verjamemo, da tovrstne rešitve spodbujajo naše kupce k odgovornem recikliranju naših izdelkov, baterij, drugih komponent, kakor tudi embalaže.

Za podrobne informacije o recikliranju v različnih regijah obiščite spletno stran <http://csr.asus.com/english/Takeback.htm>.

Informacije o izdelku za energijsko oznako EU



PA32UCDM

1.1 Dobrodošli!

Hvala, ker ste kupili monitor OLED družbe ASUS®!

Najnovejši širokozaslonski monitor OLED družbe ASUS zagotavlja širši, svetlejši in kristalno jasni prikaz ter širok izbor funkcij, ki izboljšajo doživetje gledanja.

S temi funkcijami lahko uživate v udobju in čudoviti vizualni izkušnji, ki vam jo prinaša monitor!

1.2 Vsebina paketa

Preverite, ali paket vsebuje naslednje predmete:

- ✓ Monitor OLED
- ✓ Stojalo/podstavek monitorja
- ✓ Vodnik za hitri začetek
- ✓ Garancijska kartica
- ✓ Napajalni kabel
- ✓ Kabel HDMI
- ✓ Kabel USB C–A
- ✓ Aktivni kabel Thunderbolt 4 40G
- ✓ Poročilo o umerjanju barv
- ✓ Pozdravna kartica ProArt



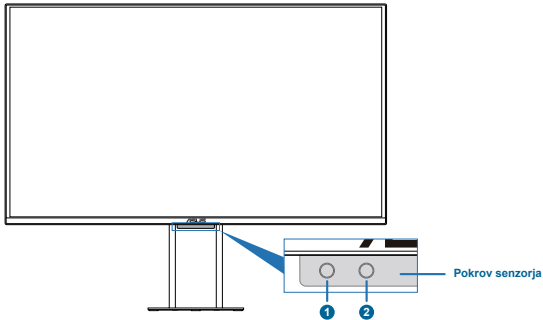
Če je kateri koli zgoraj omenjeni predmet poškodovan ali manjka, se takoj obrnite na prodajalca.



Če morate zamenjati napajalni kabel ali priključne kable, se obrnite na oddelek za podporo uporabnikom družbe ASUS.

1.3 Predstavitev monitorja

1.3.1 Pogled od spredaj



1. Senzor bližine

- Če je funkcija omogočena in sistem v vnaprej nastavljenem času ne zazna prisotnosti predmeta na razdalji 30–90 cm, sistem samodejno občasno zmanjša svetlost.



- Čas preklopa bi bil v 2 sekundah.
- Možnost zaznavanja in razdalja se razlikujeta glede na predmet ter okolje.
- Ne odlagajte predmetov pred senzor (med 30 cm in 90 cm), saj bo to povzročilo okvaro delovanja senzorja (napačna ocena, da je nekdo pred vami).

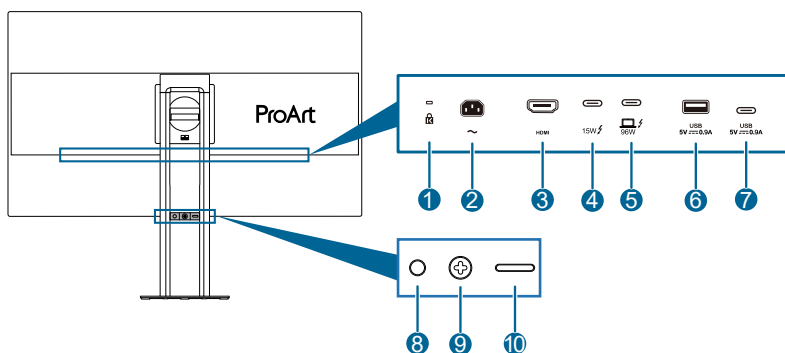
2. Senzor osvetlitve okolice

- Konfigurira nastavitve učinka okolice.





Ta funkcija bo onemogočena, če je omogočena funkcija HDR in je nastavev ProArt nastavljen na »HDR_PQ DCI«, »HDR_PQ BT.2020«, »HDR_HLG BT.2100«, »HDR_HLG DCI« ali »HDR_DolbyVision«.

1.3.2 Pogled od zadaj



- 1. Ključavnica Kensington:** Za priključitev ključavnice in kabla za varnostne namene.
- 2. Priključek AC-IN:** Na ta priključek priključite napajalni kabel.
- 3. Priključek HDMI:** Ta vrata so namenjena za povezavo z napravami, kompatibilnimi z vrati HDMI.
- 4. Izhodni priključek Thunderbolt:** Ta priključek je namenjen marjetičnemu povezovanju z napravo, ki podpira Thunderbolt, ali povezovanju z napravo USB Type-C za sprejemni tok.
- 5. Vhodni priključek Thunderbolt:** Ta priključek je namenjen povezovanju z napravo, ki podpira Thunderbolt. Povezava podpira napajanje in prenos podatkov prek priključka USB (najvišja ločljivost: 3840 x 2160 pri 240 Hz). Izhodni priključek Thunderbolt po prepoznavi vhodnega vira podpira marjetično povezavo prek priključka Thunderbolt.



Vrata z  ikono zagotavljajo 96 W napajanje z izhodno napetostjo/tokom 5 V/3 A, 9 V/3 A, 15 V/3 A, 20 V/3 A (15 ~ 60 W) in 20 V/5 A (60 ~ 100 W). Priključek z ikono  zagotavlja 15-watno napajanje z izhodno napetostjo 5V/3A.

- 6. USB 3.2 Gen 2 Type-A (SuperSpeed USB 10 Gb/s):** Na ta priključek priključite naprave USB, na primer tipkovnico/miško USB, bliskovni pogon USB in druge.
- 7. USB 3.2 Gen 2 Type-C (SuperSpeed USB 10 Gb/s):** Ta priključek je namenjen povezovanju z napravami USB za sprejemni tok, kot so tipkovnica/miška USB, bliskovni pogon USB in druge naprave.

8. Gumb za vklop/izklop/indikator napajanja

- Vklopi/izklopi monitor.
- Definicija barv indikatorja napajanja je opisana v spodnji tabeli.

Status	Opis
Bela	Vklop
Jantarna	Način pripravljenosti
Izklop	Izklop



9. Gumb za meni/izhod (5-smerni)

- Ta gumb pritisnite za prikaz zaslonskega menija, ko je zaslonski meni izklopljen.
- Poveča/zmanjša vrednosti ali premaknete vašo izbiro navzgor/navzdol/levo/desno.
- Pritisnite 5-smerni gumb navzdol in ga držite več kot 5 sekund, da vklopite ali izklopite funkcijo zaklepanja tipk.
- Izvede izbrani element zaslonskega menija OSD.

10. Gumb za izhod iz drevesnega zaslonskega menija OSD

- Ta gumb pritisnite za prikaz zaslonskega menija OSD, ko je zaslonski meni OSD izklopljen. Ta gumb pritisnite, da odprete glavni meni zaslonskega menija.
- Zapre zaslonski meni.

1.3.3 Funkcija QuickFit Plus

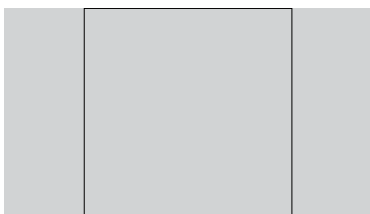
Funkcija QuickFit Plus vsebuje 4 vrste vzorcev: (1) Safe Area (Varno območje) (2) Center Marker (Oznaka za središče) (3) Customization (Prilagoditev) (4) Ruler (Ravnilo). Če želite aktivirati vzorce, pritisnite gumb  funkcije QuickFit Plus. Zeleni vzorec izberite z gumbom za meni  (5-smerni gumb). Gumb lahko po potrebi premikate navzgor/navzdol/levo/desno, da spremenite mesto vzorca.

Upošteвайте, da lahko velikost okvirja prilagodite samo za vzorcju **Customization (Prilagoditev)** glede na svoje potrebe, vendar je lahko obseg premikanja levo/desno/gor/dol omejen.

1. Safe Area (Varno območje)

Oblikovalcem in uporabnikom omogoča lažjo razvrstitev in razporeditev vsebine na eno stran, da lahko dosežejo enoten videz in delovanje.

Izbirate lahko med naslednjimi možnostmi:



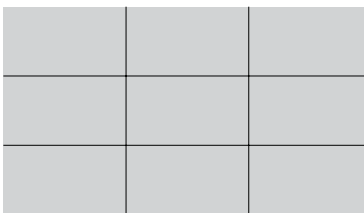
1:1



Varno za dogajanje



Varno za naslov

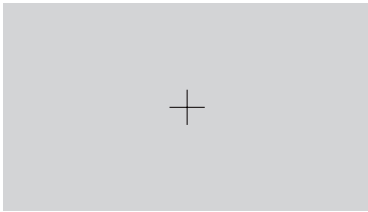


3 X 3

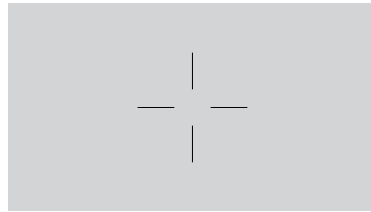
2. Center Marker (Oznaka za središče)

Izbere vrsto oznake za središče.

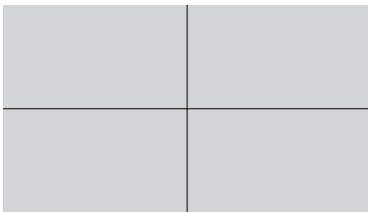
Izbirate lahko med naslednjimi možnostmi:



Vrsta 1

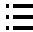
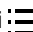


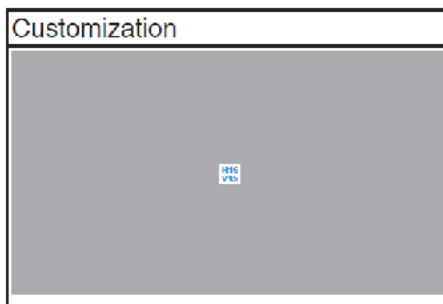
Vrsta 2




Vrsta 3

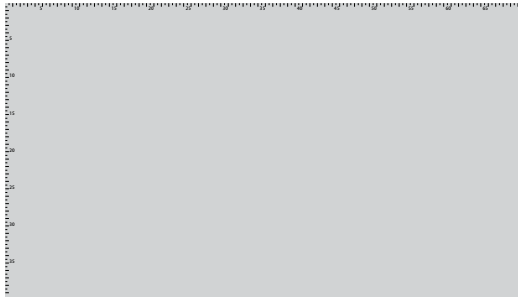
3. Customization (Prilagajanje)

velikost okvirja lahko določite tako, da gumb 5-smerni gumb za meni  premaknete navzgor/navzdol/levo/desno. Pritisnite 5-smerni gumb za meni  in ga držite več kot 3 sekunde za preklop med merskima enotama milimeter in palec.



4. Ruler (Ravnilo)

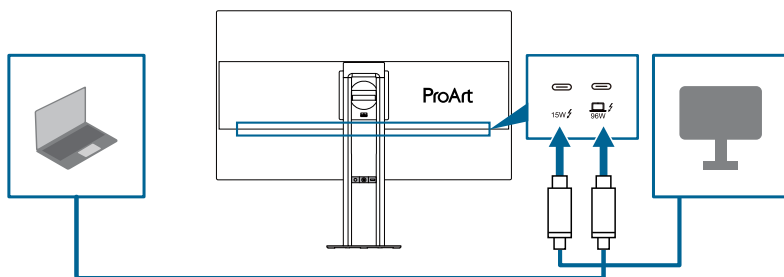
ta vzorec prikazuje fizično ravnilo na vrhu in levi strani. Pritisnite 5-smerni gumb za meni  in ga držite več kot 3 sekunde za preklop med metričnimi in anglosaškimi merskimi enotami.



1.3.4 Druge funkcije

1. Marjetočno povezovanje (samo izbrani modeli)

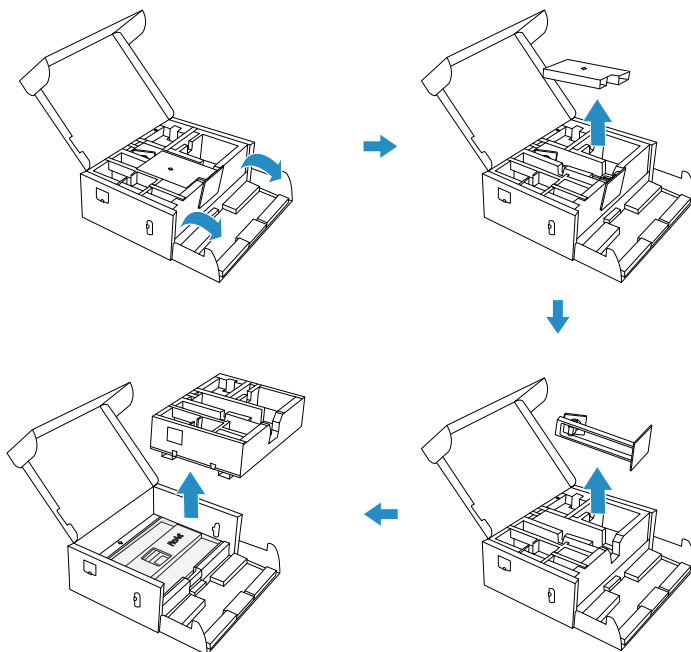
Monitor podpira marjetočno povezovanje prek priključka Thunderbolt. Z marjetočnim veriženjem lahko zaporedno povežete več monitorjev, pri čemer se videosignal prenaša od vira do monitorja. Če želite omogočiti marjetočno povezovanje, se prepričajte, da je vir prenesen.



2.1 Sestavljanje nosilca/podstavka monitorja

Sestavljanje podstavka monitorja:

1. Ko odprete škatlo, zaporedno odstranite papirnate blazine in stojalo z vrha paketa. (slika 1)



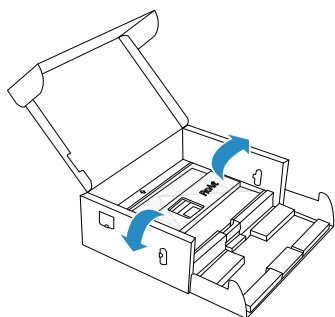
(slika 1)

2. Dvignite pokrov, da omogočite dostop do prostora VESA za sklop stojala. (Slika 2 na naslednji strani)
3. Na hrbtno stran monitorja pritrдите stojalo in se prepričajte, da se je jeziček na roki zaskočil v utor na hrbtni strani monitorja. (Slika 3 na naslednji strani)
4. Monitor postavite pokonci. (Slika 4 na naslednji strani)

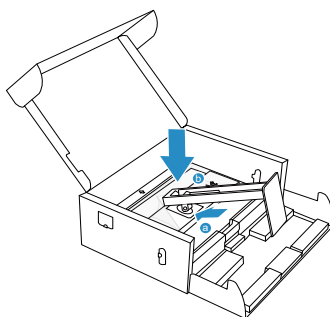


Pri dvigovanju monitorja ne pritiskajte na zaslon. Monitor dvignite previdno, da vam ne zdrsne iz rok ali pade na tla.

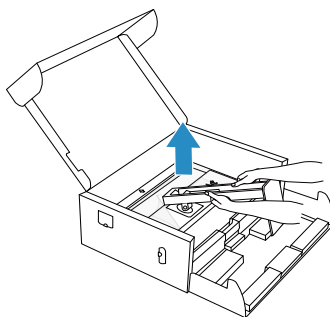
5. Odstranite pokrov z monitorja. (Slika 5 na naslednji strani)



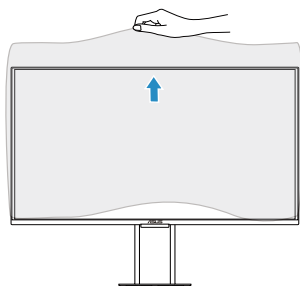
(slika 2)



(slika 3)



(slika 4)

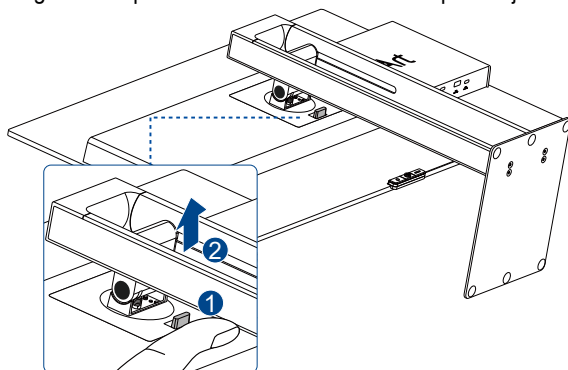


(slika 5)

2.2 Odstranjanje roke/podnožja (za stenski montažni nosilec VESA)

Da odstranite nosilec/podstavek:

1. Sprednjo stran monitorja položite na mizo.
2. Pritisnite gumb za sprostitve in nato odstranite roko/podnožje z monitorja.

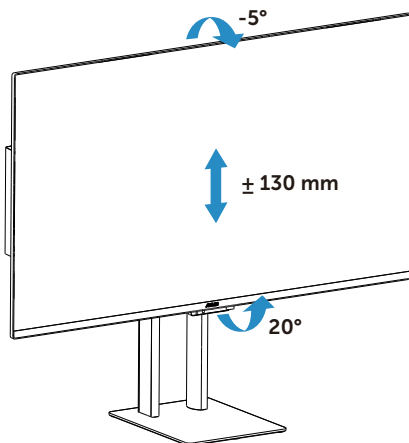


Priporočamo, da površino mize pokrijete z mehkim prtom, da preprečite poškodbe monitorja.

- Komplet s stenskim montažnim nosilcem VESA (100 x 100 mm) morate kupiti ločeno.
- Uporabite lahko le montažne nosilce z oznako UL/CSA/GS z najmanjšo nosilnostjo 13,2 kg (29,11 funtov) (velikost vijaka: M4 x 8 mm).

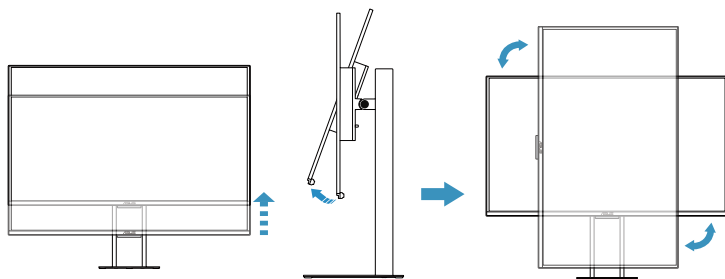
2.3 Nastavljanje monitorja

- Za optimalno gledanje vam priporočamo, da pogledate pravokotno proti monitorju, in nato nastavite monitor na najbolj udoben zorni kot.
- Med spreminjanem zornega kota monitorja držite stojalo, da preprečite padec monitorja.
- Kot monitorja lahko prilagajate od $+20^\circ$ do -5° , in nastavite vrtenje monitorja za $\pm 90^\circ$. Poleg tega lahko prilagodite višino monitorja v razponu ± 130 mm.



Če želite zavrteti monitor, upoštevajte naslednja navodila:

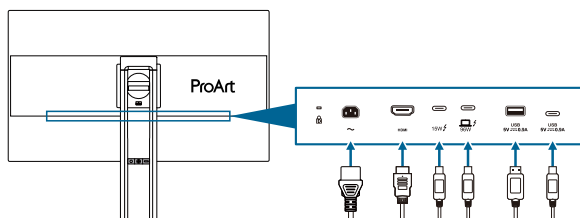
- Dvignite monitor v najvišji položaj.
- Nagnite monitor pod največjim kotom.
- Zavrtite monitor do zelenega kota.



Med nastavljanjem vidnega kota je običajno, da se monitor rahlo trese.

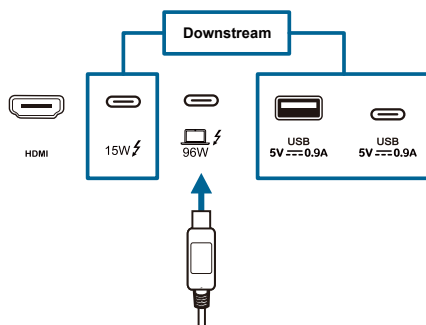
2.4 Povezovanje kablov

Povežite kable v skladu z naslednjimi navodili:

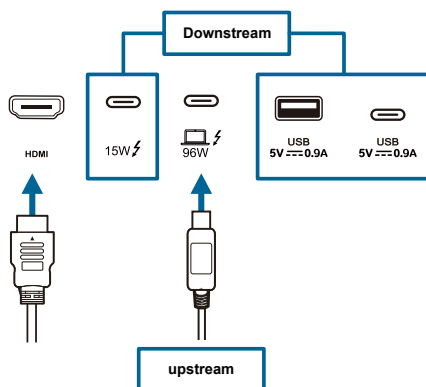


- **Priključitev napajalnega kabla:** En konec napajalnega kabla čvrsto priključite na vhod za izmenični tok na monitorju, drugi konec pa na električno vtičnico.
- **Priključitev kabla HDMI 2.1/Thunderbolt 4/USB Type-A/USB Type-C:**
 - a. En konec kabla HDMI 2.1/Thunderbolt 4/USB Type-A/USB Type-C priključite na vtič monitorja za HDMI 2.1/Thunderbolt 4/USB Type-A/USB Type-C.
 - b. Drugi konec kabla HDMI 2.1/Thunderbolt 4/USB Type-A/USB Type-C priključite vtič monitorja za HDMI 2.1/Thunderbolt 4/USB Type-A/USB Type-C.
- **Uporaba vhodov HDMI in Thunderbolt 4/USB Type-C za signale USB:**
 - » Povratni tok: En konec priključka Type-C kabla USB Type-C priključite na priključek USB Type-C na monitorju kot kabel za povratni tok, drugi konec pa na priključek USB Type-C na računalniku. Ali pa uporabite kabel USB Type-C–Type-A ter priključite priključek Type-C na priključek USB Type-C na monitorju kot kabel za povratni tok, priključek Type-A pa na priključek USB Type-A na računalniku. Preverite, ali je v računalniku nameščen operacijski sistem Windows ali macOS. To bo omogočalo, da vrata USB na monitorju delujejo.
 - » Sprejemni tok: S kablom USB priključite svojo napravo na priključek USB Type-A ali USB Type-C na monitorju.

- » Za priključitev sta na voljo dve možnosti:
1. Uporablja en kabel Thunderbolt 4/USB Type-C za video vhod in vhod za podatke USB: vhod Thunderbolt 4/USB-C se uporablja za povratni tok, izhod Thunderbolt 4/USB-C/USB Type-C/USB Type-A pa za sprejemni tok.



2. Uporablja vrata HDMI za video vhod in vrata Thunderbolt 4/USB type-C za vnos podatkov USB: vhod Thunderbolt 4/USB-C se uporablja za povratni tok, izhod Thunderbolt 4/USB-C/USB Type-C/USB Type-A pa za sprejemni tok.



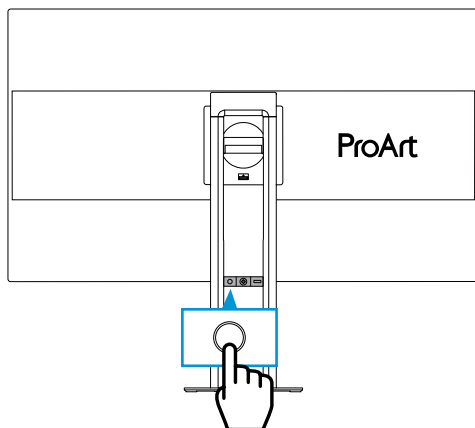
Ko so ti kablji priključeni, lahko izberete želeni signal v meniju **Vhodni** v zaslonskem meniju.



Če morate zamenjati napajalni kabel ali priključne kable, se obrnite na oddelek za podporo uporabnikom družbe ASUS.

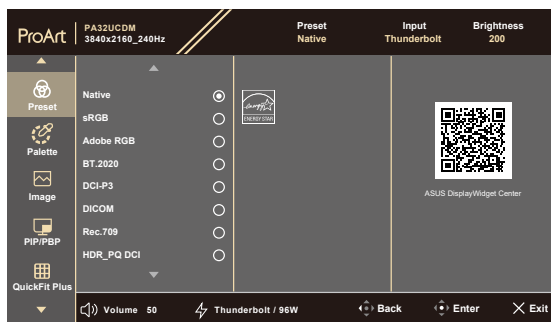
2.5 Vklop monitorja

Pritisnite gumb za vklop/izklop. Informacije o mestu gumba za vklop/izklop najdete na straneh 1–4. Indikator napajanja sveti belo, kar označuje, da je monitor vklopljen.



3.1 Meni OSD (zaslonski prikazovalnik)

3.1.1 Rekonfiguracija menija

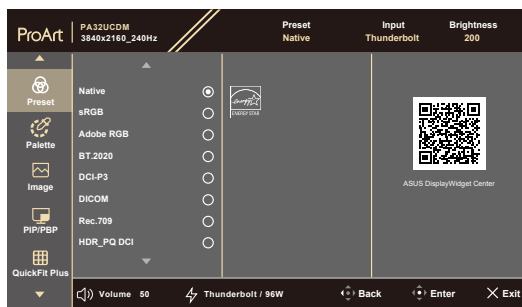


1. Pritisnite kateri koli gumb, da odprete zaslonski meni.
2. Pritisnite 5-smerni gumb za meni, da odprete glavni meni zaslonskega menija.
3. Premaknite 5-smerni gumb za meni navzgor/navzdol/levo/desno za premik med funkcijami. Označite želeno funkcijo in pritisnite 5-smerni gumb za meni, da jo aktivirate. Če ima izbrana funkcija podmeni, premaknite 5-smerni gumb za meni navzgor/navzdol, da se pomaknete med funkcijami podmenija. Označite želeno funkcijo podmenija in pritisnite 5-smerni gumb za meni ali premaknite 5-smerni gumb za meni, da jo aktivirate.
4. Premaknite 5-smerni gumb za meni navzgor/navzdol, da spremenite nastavitve izbrane funkcije.
5. Če želite zapreti zaslonski meni in shraniti nastavitve, pritisnete gumb **X** ali zaporedoma premikajte 5-smerni gumb za meni v levo toliko časa, da zaslonski meni izgine. Da prilagodite druge funkcije, ponovite korake 1-4.

3.1.2 Predstavitev funkcije OSD

1. Preset (Vnaprejšnja nastavitvev)

Ta funkcija vsebuje 15 podfunkcij, med katerimi lahko izbirate. Vsak način ima izbor za ponastavitev, kar vam omogoča, da ohranite svoje nastavitve ali pa se vrnete na prednastavljen način.



- **Native (Izvorni):** najboljša izbira za urejanje dokumentov.



Certificiranje za Energy Star® je bilo doseženo v izvornem načinu.

- **sRGB:** Združljiva z barvnim prostorom sRGB. Način sRGB je najboljša izbira za urejanje dokumentov.
- **Adobe RGB:** združljiv z barvnim prostorom Adobe RGB.
- **BT.2020:** združljiv z barvnim prostorom BT.2020.
- **DCI-P3:** združljiv z barvnim prostorom DCI-P3.
- **DICOM:** združljiv s standardom DICOM in najboljša izbira za ogled medicinskih slik.
- **Rec.709:** združljiv z barvnim prostorom Rec.709.
- **HDR_PQ DCI:** visok dinamični razpon. Vsebuje tri načine HDR (**PQ Optimized (Optimizirani PQ)**, **PQ Clip (PQ za posnetek)** in **PQ Basic (Osnovni PQ)**).

- **HDR_PQ BT.2020:** združljiv z barvno lestvico BT.2020 in belo točko D65.
 - * **PQ Optimized (Optimiziran za PQ):** zagotavlja optimizirano zmogljivost HDR tega zaslona z enako natančnostjo kot pri zaslonu ST2084 z vidika zmogljivosti svetilnosti zaslona.
 - * **PQ Clip (Posnetek PQ):** ohrani krivuljo PQ do prikaza najvišje natančne svetilnosti. Vrednost kode ST2084 z vrednostjo, ki je večja od največje vrednosti prikaza, bo preslikana v najvišjo svetilnost.
 - * **PQ Basic (Osnovni PQ):** omogoča zmogljivost HDR splošnih zaslonov, ki podpirajo HDR.
- **HDR_HLG BT.2100:** združljiv z BT.2100.
- **HDR_HLG DCI:** združljiv z DCI-P3.
- **HDR_DolbyVision:** izbere vrsto osvetlitve DolbyVision.
 - * **Dark (Temno):** združljiv z nastavitvami temnega načina DolbyVision.
 - * **Bright (Svetlo):** združljiv z nastavitvami svetlega načina DolbyVision.

Dolby, DolbyVision, and the double-D symbol are trademarks of Dolby Laboratories. Manufactured under license from Dolby Laboratories. Confidential unpublished works. Copyright © 2013-2023 Dolby Laboratories. All rights reserved.

- **User Mode 1 (Uporabniški način 1)/User Mode 2 (Uporabniški način 2)/User Mode 3 (Uporabniški način 3):** Prilagajanje nastavitev omogoča prek barvnega umerjanja.



Za uporabo aplikacije za umerjanje so podprti programska oprema ASUS ProArt Calibration Software, Portrait CalMAN in Lightillusion ColorSpace.

V spodnjih tabelah so prikazane privzete konfiguracije za posamezen vnaprej nastavljen način:

Funkcija	Izvorni	sRGB	Adobe RGB	Rec.709	DCI-P3	BT.2020	DICOM
Barvna temp.	6500K	Fiksno (6500K)	Fiksno (6500K)	6500K	P3-Theater	6500K	6500K
Svetlost	200	Fiksno 80 nitov	160 nitov	100 nitov	48 nitov	100 nitov	200
Kontrast	80	80	80	80	80	80	80
Ostrina	Omogočeno	Omogočeno	Omogočeno	Omogočeno	Omogočeno	Omogočeno	Omogočeno
Nasičenost	Omogočeno	Onemogoči	Omogočeno	Omogočeno	Omogočeno	Omogočeno	Omogočeno
Odtenek	Omogočeno	Onemogoči	Omogočeno	Omogočeno	Omogočeno	Omogočeno	Omogočeno
Paleta	Omogočeno	Fiksno	Omogočeno	Omogočeno	Omogočeno	Omogočeno	Omogočeno
Raven črne barve	Omogočeno	Omogočeno	Omogočeno	Omogočeno	Omogočeno	Omogočeno	Omogočeno
Obseg vnosov	Omogočeno	Omogočeno	Omogočeno	Omogočeno	Omogočeno	Omogočeno	Omogočeno
Gama	2.2	Fiksno (2.2)	Fiksno (2.2)	2.4	samo 2.2/2.6	2.4	Fiksno
Svetlost prostora	Omogočeno	Fiksno (izklopljeno)	Omogočeno	Omogočeno	Omogočeno	Omogočeno	Omogočeno
Barvna temperatura prostora	Omogočeno	Fiksno (izklopljeno)	Fiksno	Omogočeno	Omogočeno	Omogočeno	Omogočeno
Enotna svetlost	Omogočeno (privzeto: Vklap)	Fiksno (Vklap)	Omogočeno (privzeto: Vklap)	Omogočeno (privzeto: Vklap)	Omogočeno (privzeto: Vklap)	Omogočeno (privzeto: Vklap)	Fiksno (Vklap)

Funkcija	HDR_PQ DCI	HDR_PQ BT.2020	HDR_HLG BT.2100	HDR_HLG DCI	HDR_DolbyVision	Uporabniški način 1/ Uporabniški način 2/ Uporabniški način 3
Barvna temp.	Fiksno (6500K)	Fiksno (6500K)	Fiksno (6500K)	Fiksno (6500K)	Fiksno (6500K)	Fiksno (6500K)
Svetlost	250 nitov/ 400 nitov/ največ	250 nitov/ 400 nitov/ največ	250 nitov/ 400 nitov/ največ	250 nitov/ 400 nitov/ največ	250 nitov/ 400 nitov/ največ	200
Kontrast	Fiksno	Fiksno	Fiksno	Fiksno	Fiksno	80
Ostrina	Omogočeno	Omogočeno	Omogočeno	Omogočeno	Fiksno (izklopljeno)	Omogočeno
Nasičenost	Fiksno	Fiksno	Fiksno	Fiksno	Fiksno	Omogočeno
Odtenek	Fiksno	Fiksno	Fiksno	Fiksno	Fiksno	Omogočeno
Paleta	Omogočeno (samo poudarek barv RGB)	Omogočeno (samo poudarek barv RGB)	Omogočeno (samo poudarek barv RGB)	Omogočeno (samo poudarek barv RGB)	Onemogoči	Omogočeno
Raven črne barve	Omogočeno	Omogočeno	Omogočeno	Omogočeno	Omogočeno	Omogočeno
Obseg vnosov	Omogočeno	Omogočeno	Omogočeno	Omogočeno	Omogočeno	Omogočeno
Gama	Fiksno	Fiksno	Fiksno	Fiksno	Fiksno	Fiksno (2.2)
Svetlost prostora	Fiksno (izklopljeno)	Fiksno (izklopljeno)	Fiksno (izklopljeno)	Fiksno (izklopljeno)	Fiksno (izklopljeno)	Omogočeno
Barvna temperatura prostora	Fiksno (izklopljeno)	Fiksno (izklopljeno)	Fiksno (izklopljeno)	Fiksno (izklopljeno)	Fiksno (izklopljeno)	Omogočeno
Enotna svetlost	Omogočeno (privzeto: Vklap)	Omogočeno (privzeto: Vklap)	Omogočeno (privzeto: Vklap)	Omogočeno (privzeto: Vklap)	Omogočeno (privzeto: Vklap)	Fiksno (Vklap)

2. Palette (Paleta)

Določite želeno nastavitve barve s tega menija.



- **Brightness (Svetlost):** Območje prilagoditve je od 0 do 400.
- **Contrast (Kontrast):** Območje prilagoditve je od 0 do 100.
- **Saturation (Nasičenost):** Območje prilagoditve je od 0 do 100.
- **Hue (Odtonek):** premakne barvo slike med zeleno in vijolično.
- **Color Temp. (Temperatura barve):** Vsebuje 5 načinov, med drugim tudi 9300K, 6500K, 5500K, 5000K in P3-Theater. P3-Theater je na voljo samo za način DCI-P3.
- **Gamma (Gama):** Omogoča, da nastavite barvni način na 1.8, 2.0, 2.2, 2.4 ali 2.6.
- **RGB Tuning (Nastavljanje RGB):**
 - * **Gain (Povečanje):** Območje prilagoditve je od 0 do 400.
 - * **Offset (Zamik):** Območje prilagoditve je od 0 do 400.
- **Black Level (Raven črnine):** za nastavitve zagnane prve signalne ravni najtemnejše ravni sivine.
- **Color Reset (Ponastavitev barv):**
 - * **Current Preset (Trenutna vnaprejšnja nastavitve):** ponastavi nastavitve barv trenutnega barvnega načina na privzete tovarniške nastavitve.
 - * **All Presets (Vse vnaprejšnje nastavitve):** ponastavi nastavitve barv vseh barvnih načinov na privzete tovarniške nastavitve.

3. Image (Slika)

V tem meniju konfigurirate nastavitve, povezane s sliko.



- **Sharpness (Ostrina):** Območje prilagoditve je od 0 do 100.
- **Aspect Control (Nadzor razmerja):** Prilagodi razmerje širina/ višina na **Full (Polno)**, **Dot to Dot (Od pike do pike)** ali **1:1 Ratio (Razmerje 1:1)**.



Če želite aktivirati to funkcijo, izklopite funkciji **Rapid Rendering (Hitro upodabljanje)** in **PIP/PBP**.

- **Input Range (Obseg vhodov):** za preslikavo obsega signala s celotno črno v obseg prikazane bele zaslona.
- **Blue Light Filter (Filter modre svetlobe):** prilagodite moč filtra modre svetlobe.



Če želite aktivirati to funkcijo, onemogočite HDR v svoji napravi.



Če želite zmanjšati obremenitev uči, upoštevajte naslednje:

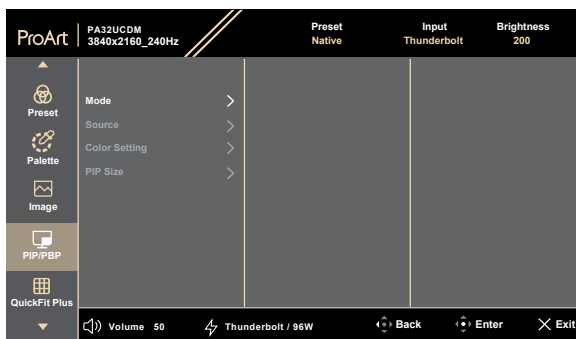
- Uporabniki naj si po večurni uporabi zaslona vzamejo nekaj odmora. Priporočamo, da uporabnik dela krajše prekinitve (najmanj 5 min) po 1 uri neprekinjenega dela z računalnikom. Več krajših in pogostih prekinitev je bolj učinkovito kot ena daljša prekinitev.
- Uporabniki lahko utrujenost in suhost oči zmanjšajo tako, da občasno odpočijejo oko z osredotočanjem na zelo oddaljene predmete.
- Vaje za oči lahko razbremenijo utrujenost vaših oči. Te vaje pogosto izvajajte. Če se utrujenost oči še naprej ponavlja, se posvetujte z zdravnikom. Vaje za oči:
(1) Izmenično glejte navzgor in navzdol (2) Počasi zavijajte z očmi (3) Oči premikajte po diagonalni.
- Visoko energijska modra svetloba lahko povzroči utrujenost oči in AMD (starostno degeneracijo rumene pege). S filtrom modre svetlobe zmanjšate škodljivi učinek modre svetlobe za največ 70 % in tako preprečite sindrom računalniškega vida.

4. PIP/PBP

V meniju PIP/PBP lahko poleg glavnega okna iz vašega originalnega videovira odprete še eno podokno, povezano iz drugega videovira.



Če želite aktivirati to funkcijo, izklopite funkcije **Rapid Rendering (Hitro upodabljanje)** in onemogočite HDR v svoji napravi.



- **Mode (Način):** Izbere funkcijo **PIP**, **PBP** ali jo izklopi.



Če želite v načinu PBP oba zaslona povečati na celozaslonski način, v nastavitvah zaslona operacijskega sistema nastavite ločljivost obeh zaslonov na 1920 x 2160. (Če uporabljate grafično kartico Intel, se prepričajte, da je možnost za spreminjanje velikosti nastavljena na »Maintain Display Scaling« (Ohrani spreminjanje velikosti zaslona).)

- **Source (Vir):** Izbere vhodni videovir med **HDMI** in **Thunderbolt**.
- **Color setting (Nastavitev barve):** Izberite vnaprejšnjo nastavitev barv za glavno okno in podokno.
- **PIP Size (Velikost PIP):** Prilagodi velikost PIP na **Small (Majhno)**, **Medium (Srednje)** ali **Large (Veliko)** (na voljo samo za način PIP).




5. QuickFit Plus

V tej funkciji lahko uporabite različne vrste vzorcev poravnave.



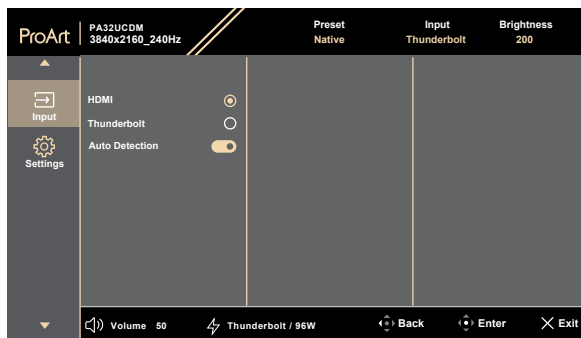
Če želite aktivirati to funkcijo, izklopite PIP/ HDR v napravi in ponastavite zaslon v običajni položaj (ne zavrtite ga).



- **Safe Area (Varno območje):** Oblikovalcem in uporabnikom omogoča lažjo razvrstitev in razporeditev vsebine na eno stran, da lahko dosežejo enoten videz in delovanje. Izbirate lahko med naslednjimi možnostmi: **1:1**, **Action Safe (Varno za dogajanje)**, **Title Safe (Varno za naslov)**, **3 x 3**.
- **Center Marker (Oznaka za središče):** Nastavi funkcije **Type 1 (Vrsta 1)**, **Type 2 (Vrsta 2)** in **Type 3 (Vrsta 3)**.
- **Customization (Prilagajanje):** velikost okvirja lahko določite tako, da gumb 5-smerni gumb za meni  premaknete navzgor/navzdol/levo/desno. Pritisnite 5-smerni gumb za meni  in ga držite več kot 3 sekunde za preklp med merskima enotama milimeter in palec.
- **Ruler (Ravnilo):** ta vzorec prikazuje fizično ravnilo na vrhu in levi strani. Pritisnite 5-smerni gumb za meni  in ga držite več kot 3 sekunde za preklp med metričnimi in anglosaškimi merskimi enotami.
- **Mirror Mode (Zrcalni način):** sliko obrnite vodoravno.

6. Input (Vhodni)

S to funkcijo lahko izberete želeni vhodni vir:



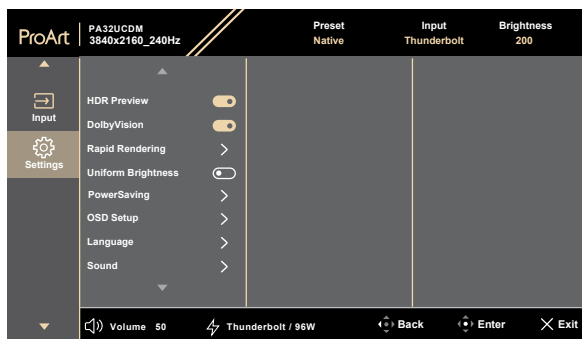
- **Auto Detection (Samodejno zaznavanje):** Samodejno zazna druge aktivne signale, ko je trenutni vhodni signal neaktiven.



Če želite aktivirati to funkcijo, naredite naslednje: Možnost »Power Saving« (Varčevanje z energijo) v meniju »Settings« (Nastavitve) nastavite na »Normal Level« (Običajna raven).

7. Settings (Nastavitve)

Omogoča nastavitve sistema.



- **HDR Preview (Predogled HDR):** omogoča vam predogled vsebine, ki ni v ločljivosti HDR, s preslikavo HDR in HLG. Če je vklopljena funkcija predogleda v ločljivosti HDR, lahko izberete samo možnosti HDR_PQ DCI, HDR_PQ BT.2020, HDR_HLG in HDR_HLG DCI.
- **DolbyVision:** omogoči ali onemogoči funkcijo DolbyVision.
- **Rapid Rendering (Hitro upodabljanje):** Je mogoče aktivirati samo znotraj 48 Hz~120 Hz (Thunderbolt, HDMI).



Če želite aktivirati to funkcijo, izklop PIP/PBP, nastavitve možnosti Aspect Control (Nadzor razmerja) na polno vrednost.

- **Uniform Brightness (Enotna svetlost):** Če je funkcija omogočena, sistem ne prilagodi največje svetlosti zaslona, ko je zaslon prikazan v drugačni velikosti.
- **Power Saving (Varčevanje z energijo):** Določa nastavitve varčevanja z energijo.
 - * **Normal Level (Običajna raven):** Omogoča polnjenje zunanjih naprav prek priključka USB za sprejemni tok/priključka USB Type-C, ko monitor preklopi v način varčevanja z energijo.
 - * **Deep Level (Globoka raven):** Ob priključitvi na računalnik vrata za povratni tok vrtom za sprejemni tok USB omogočajo polnjenje naprav. Signalov USB Type-C in HDMI ni mogoče samodejno zaznati, ko monitor preklopi v način varčevanja z energijo.

- **OSD Setup (Nastavitev OSD):**

- * Prilagodi funkcijo **OSD Timeout (Časovna omejitev zaslonkega menija)** od 10 do 120 sekund.
- * Omogoči ali onemogoči funkcijo **DDC/CI**.
- * Prilagodi ozadje zaslonkega menija z neprozornega na **Transparent (Prozorna)**.
- * Omogoči ali onemogoči funkcijo **OSD Auto Rotation (Samodejno vrtenje zaslonkega menija)**.



Če želite aktivirati funkcijo OSD Auto Rotation (Samodejno vrtenje zaslonkega menija), izklopite PIP/PBP.

- **Language (Jezik):** Na voljo je 23 jezikov, vključno z angleščino, francoščino, nemščino, italijanščino, španščino, nizozemščino, portugalsščino, ruščino, češčino, hrvaščino, poljščino, romunščino, madžarščino, turščino, poenostavljeno kitajščino, tradicionalno kitajščino, japonsščino, korejščino, tajščino, indonezijsščino, perzijsščino, ukrajinjščino in vietnamsščino.

- **Sound (Zvok):**

- * Nastavi **glasnost** od 0 do 100.
- * Izklopite ali vklopite zvok.
- * Izberite vhod za zvok med **vir** PIP/PBP.



Če želite aktivirati funkcijo »Source« (Vir), izklopite PIP/PBP.

- **DisplayPort Stream (Pretok za DisplayPort):** Kompatibilnost z grafično kartico. Izberite **DisplayPort 1.2**, **DisplayPort 1.4** ali **DisplayPort 1.4 + USB 3.2** glede na različico grafične kartice DP.

- **Lock (Zaklep):**

- * **Key (Tipka):** Da onemogočite vse funkcijske tipke. Pritisnite 5-smerni gumb navzdol in ga držite več kot 5 sekund, da izklopite funkcijo zaklepanja tipk.
- * **Preset Setting (Vnaprejšnja nastavitev):** za zaklep vseh parametrov in onemogočanje aplikacije ProArt Palette (možnost je zatemnjena).

- **Power Indicator (Indikator vklopa):** vklopi/izklopi LED-indikator napajanja.

- **Light Sync (Sinchronizacija svetlobe):** Prilagaja svetilnost in barvno temperaturo glede na pogoje v okolici.
 - * **Ambient Brightness (Svetlost prostora):** Dinamično prilagodi svetilnost glede na osvetlitev okolice.
 - * **Ambient Color Temperature (Temperatura barve okolice):** Dinamično prilagodi barvno temperaturo ozadja glede na osvetlitev okolice.
- **Screen Saver (Ohranjevalnik zaslona):** konfigurira nastavitve, povezane z ohranjevalnikom zaslona. Izboljšate lahko težave s kakovostjo slike, ki so povezane z zadrževanjem slike, ko je zaslon vklopljen določen čas.
 - * **Proximity Sensor (Senzor bližine):** Če je funkcija omogočena in sistem v vnaprej nastavljenem času ne zazna prisotnosti predmeta na razdalji 30–90 cm, sistem samodejno občasno zmanjša svetlost.



-
- Čas preklopa bi bil v 2 sekundah.
 - Možnost zaznavanja in razdalja se razlikujeta glede na predmet ter okolje.
 - Ne odlagajte predmetov pred senzor (med 30 cm in 90 cm), saj bo to povzročilo okvaro delovanja senzorja (napačna ocena, da je nekdo pred vami).
-

- * **Panel Protection (Zaščita plošče):** ta funkcija združuje več mehanizmov iz inteligentnih patentov plošče za zagotavljanje življenjske dobe. Inteligentni patenti so Sensing Protection (Zaščita zaznavanja), Pixel Shift (Preklop slikovnih pik), Screen Saver (Ohranjevalnik zaslona), ISP in Off Sensing (Zaznavanje izklopa). Drсно vrstico lahko prilagodite, tako da konfigurirate različne stopnje, pojavil pa se bo seznam nekaterih normalnih vedenj, kot je naveden v nadaljevanju.
 1. Svetlost zaslona se samodejno zmanjša, če na zaslonu ni sprememb.
 2. Ko je dosežen akumuliran čas, se samodejno aktivira Off Sensing (Zaznavanje izklopa) in prikaže se črn zaslon. umeri morebitne težave, do katerih lahko pride na zaslonu, če je bil monitor vklopljen dalj časa. Ta postopek traja približno 6 minut, medtem pa utripa bela lučka LED za napajanje. Ne izključite napajalnega kabla med izvajanjem postopka. Če vklopite monitor, Off Sensing (Zaznavanje izklopa) še naprej deluje.



Nastavitev kumulativnega časa za Off Sensing (Zaznavanje izklopa):
izklop: 12 ur
Level 1 (Stopnja 0): 8 ur
Level 2 (Stopnja 0): 4 ure

- * **Image Protection (Zaščita slike):** ta funkcija združuje več mehanizmov iz inteligentnih patentov plošče za zagotavljanje življenjske dobe. Prepreči lahko potencialne težave s kakovostjo slike na plošči, kadar slike vsebujejo Multi-Logo (Več logotipov), Edge Lum Average (Povprečje osvetlitve roba) in Task Bar (Vrstica opravil). Dršno vrstico lahko nastavite za konfiguracijo različnih stopenj.
- **HDMI CEC:** omogoči ali onemogoči funkcijo HDMI CEC. Za aktivacijo te funkcije lahko z daljinskim upravljalnikom prek vrat HDMI povežete napravo z monitorjem.
- **Information (Informacije):** Prikaže informacije o monitorju.
- **All Reset (Ponastavi vse):** Če izberete "Yes" (Da), lahko obnovite privzete nastavitve.

3.2 Povzetek tehničnih podatkov

Vrsta zaslonske plošče	OLED
Velikost plošče	Širok 31,5-palčni zaslon (16:9)
Največja resolucija	3840 x 2160
Razmik med slikovnimi pikami	0,1814 x 0,1814 mm
Svetlost	SDR 250 nitov (Tip.), HDR 1000 nitov (APL 3%)
Kontrast (Tip)	1500000:1
Kot gledanja (V/N) CR > 10	178°/178°
Barve prikaza	1,07 milijarde (10 bitov)
Odzivni čas	0,1 ms (Tip., GTG)
Izbira vnaprej nastavljenega načina ProArt	15 vnaprej nastavljenih barvnih načinov
Samodejna prilagoditev	Ne
Izbor temperature barve	5 temperature barve
Analogni vhod	Ne
Digitalni vhod	HDMI 2.1, Thunderbolt 4
Digitalni izhod	Thunderbolt 4
Vhod za slušalke	Ne
Avdio vhod	Ne
Zvočnik (vgrajen)	3 W x 2 (4 ohme)
Priključek USB 3.0	USB 3.2 Gen 2 Type-C x 1 USB 3.2 Gen 2 Type-A x 1
Barve	Srebrna
LED indikator napajanja	Belo (vklopljeno)/oranžno (stanje pripravljenosti)
Nagib	+20° ~ -5°
Os	+90° ~ -90°
Nastavitev višine	130 mm
Ključavnica Kensington	Da
Vhodna napetost izmeničnega toka	Izmenični tok: 100–240 V
Poraba energije	Vklopljen: 32 W** (običajno), stanje pripravljenosti: ≤ 0,5 W, izklopljen enosmerni tok: ≤ 0,3 W
Temperatura (pri delovanju)	0 °C–40 °C
Temperatura (pri nedelovanju)	-20 °C–+60 °C

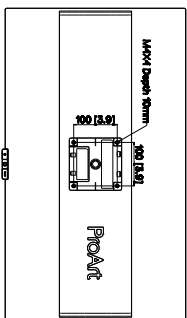
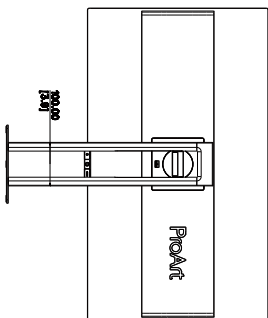
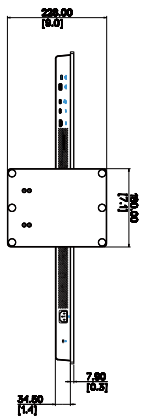
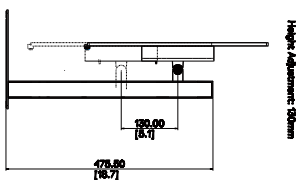
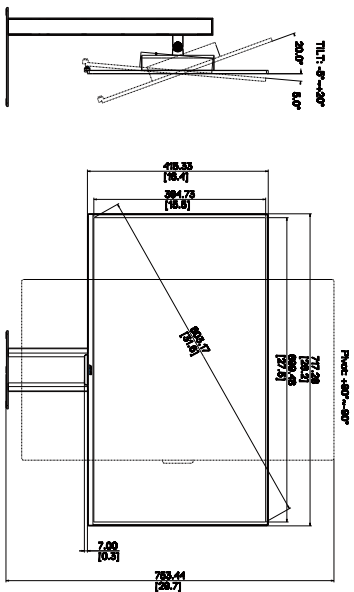
Dimenzije (Š x V x G) brez stojala	717,28 mm x 422,33 mm x 42,4 mm
Dimenzije (Š x V x G) s stojalom	717,28 mm x 602,47 mm x 228 mm (najvišji) 717,28 mm x 472,47 mm x 228 mm (najnižji) 820 mm x 577 mm x 282 mm (paket)
Teža (pribl.)	9,0 kg (neto); 6,5 kg (neto, brez stojala); 16,6 kg (bruto)
Več jezikov	23 jezikov (angleščina, francoščina, nemščina, italijanščina, španščina, nizozemščina, portugalščina, ruščina, češčina, hrvaščina, poljščina, romunščina, madžarščina, turščina, poenostavljena kitajščina, tradicionalna kitajščina, japonsščina, korejščina, tajščina, indonezijsščina, perzijsščina, ukrajinščina in vietnamsščina)
Dodatna oprema	Vodnik za hitri začetek, garancijska kartica, napajalni kabel, kabel HDMI, kabel USB C–A, aktivni kabel Thunderbolt 4 40G, poročilo o umerjanju barv, pozdravna kartica ProArt
Skladnost in standardi	cTUVus, FCC, ICES-3, EPEAT, CB, CE, ErP, WEEE, EU Energy, ISO 9241-307, UkrSEPRO, CU, CCC, CEL, BSMI, RCM, VCCI, PSE, PC Recycle, J-MOSS, KC, KCC, KMEPS, PSB, Vietnam Energy, Ukraine Energy, Energy Star®, RoHs, CEC, Windows 10/11 WHQL, TÜV Flicker Free, TÜV Low Blue Light, VESA DisplayHDR True Black 400

* Specifikacije se lahko spremenijo brez predhodnega obvestila.


** Poraba energije v vklopljenem stanju je v skladu s standardom Energy Star 8.0.

3.3 Shema dimenzij

ASUS PA32UCDM Outline Dimension
 *Unit: mm(Inch)



3.4 Odpravljanje težav (pogosta vprašanja)

Težava	Možne rešitve
LED-indikator napajanja ni VKLOPLJEN	<ul style="list-style-type: none">• Pritisnite gumb , da preverite ali je monitor v VKLOPLJENEM načinu.• Preverite, ali je napajalni kabel pravilno priključen na monitor in v vtičnico.• Preverite, ali je stikalo za vklop/izklop vklopljeno.
Lučka LED-indikatorja napajanja je jantarne barve in na zaslonu ni slike	<ul style="list-style-type: none">• Preverite, ali sta monitor in računalnik v VKLOPLJENEM načinu.• Prepričajte se, da je signalni priključek pravilno priključen na monitor in računalnik.• Preverite signalni priključek in se prepričajte, da noben izmed zatičev ni upognjen.• Na računalnik priključite drug razpoložljiv monitor, da preverite ali računalnik deluje pravilno.
Slika zaslona je presvetla ali pretemna	<ul style="list-style-type: none">• Prilagodite nastavitve kontrasta in svetlosti preko menija OSD.
Slika zaslona skače, ali pa je na sliki prisoten vzorec valov	<ul style="list-style-type: none">• Prepričajte se, da je signalni priključek pravilno priključen na monitor in računalnik.• Premaknite električne naprave, ki bi lahko povzročale električne motnje.
Slika zaslona ima barvne nepravilnosti (bela barva nima videza bele barve)	<ul style="list-style-type: none">• Preverite signalni priključek in se prepričajte, da noben izmed zatičev ni upognjen.• Izvedite funkcijo All Reset (Ponastavi vse) v meniju OSD.• Prilagodite barvne nastavitve R/G/B ali izberite temperaturo barve preko menija OSD.
Ni zvoka, ali šibak zvok	<ul style="list-style-type: none">• Preverite, da je kabel HDMI/DisplayPort/USB Type C pravilno priključen na monitor in računalnik.• Prilagodite nastavitve glasnosti na monitorju in v napravi HDMI/DisplayPort/USB Type C.• Prepričajte se, da je gonilnik zvočne kartice pravilno nameščen in aktiviran.

3.5 Podprti načini delovanja

Ločljivost	Navpična frekvenca (Hz)	Vodoravna frekvenca (kHz)	Slikovne pike (MHz)	Opomba
640 x 480	59,94(N)	31,469(N)	25,175	
640 x 480	75(N)	37,5(N)	31,5	
800 x 600	60,317(P)	37,879(P)	40	
800 x 600	75(P)	46,875(P)	49,5	
1024 x 768	60,004(N)	48,363(N)	65	
1024 x 768	75,029(P)	60,023(P)	78,75	
1280 x 960	60(P)	60(P)	108	
1280 x 1024	60,02(P)	63,981(P)	108	
1280 x 720	60(P)	45(P)	74,25	
1600 x 1200	60(P)	75(P)	162	
1920 x 1080	60(P)	67,5(P)	148,5	
3840 x 2160 (Zmanjšano zatamnjevanje)	60(N)	133,32(P)	533,28	
2560 x 1440 (Zmanjšano zatamnjevanje)	120(N)	182,996(P)	497,75	
2560 x 1440 (Zmanjšano zatamnjevanje)	60(N)	88,787(P)	241,5	
3840 x 2160 (Zmanjšano zatamnjevanje)	240(N)	582,96(P)	2331,84	
3840 x 2160 (Zmanjšano zatamnjevanje)	60(N)	133,125(P)	532,5	
3840 x 2160 (Zmanjšano zatamnjevanje)	30(N)	65,625(P)	262,5	
3840 x 2160 (Zmanjšano zatamnjevanje)	24(N)	52,375(P)	209,5	
3840 x 2160	120(P)	270(P)	1188	
3840 x 2160	240(N)	582,959(P)	2462,42	

Ločljivost	Navpična frekvenca (Hz)	Vodoravna frekvenca (kHz)	Slikovne pike (MHz)	Opomba
3840 x 2160 (Zmanjšano zatemnjevanje)	240(N)	582,96(P)	2331,84	
1920 x 2160 (Zmanjšano zatemnjevanje)	60(N)	133,293(P)	277,25	Samo PBP
1920 x 2160	120(P)	274,399(N)	570,75	Samo PBP
1920 x 2160 (Zmanjšano zatemnjevanje)	240(N)	582,933(P)	1212,5	Samo PBP

»P«/»N« pomeni »Pozitivno«/»Negativno« polarnost dohodne V-sinhronizacije/ N-sinhronizacije (zaznavanje vhoda).

Ko monitor deluje v načinu za video (tj. ne prikazuje podatkov), so podprti naslednji načini visoke ločljivosti poleg standardne ločljivosti videa.

Ločljivost	Navpična frekvenca (Hz)	Vodoravna frekvenca (kHz)
3840 x 2160(P)	120	270
	100	225
	60	135
	50	112,5
	30	67,5
	25	56,25
	24	54
1920 x 1080(P)	120	135
	100	112,5
	60	67,5
	50	56,25
	30	33,75
	25	28,125
	24	27
1280 x 720(P)	60	45
	50	37,5
720 x 576(P)	50	31,25
720 x 480(P)	59,94	31,469
640 x 480(P)	59,94	31,469
1920 x 1080i	60	33,75
	50	28,125
720(1440) x 480i	59,94	15,734
720(1440) x 576i	50	15,625

ASUS