



REPUBLIC OF
GAMERS

ROG SWIFT PG329Q

BEDIENUNGSANLEITUNG

ASUS

Inhalt

Hinweise	iii
Sicherheitshinweise	iv
Pflege und Reinigung	vi
1.1 Herzlich willkommen	1-1
1.2 Lieferumfang	1-1
1.3 Monitor montieren	1-2
1.4 Anschließen der Kabel	1-3
1.4.1 Rückseite des LCD-Monitors	1-3
1.5 Einführung	1-4
1.5.1 Steuertaste verwenden	1-4
2.1 Einstellen des Monitors	1-6
2.2 Umrisse	2-1
2.3 Abnehmen des Schwenkarms/Fußes (zur VESA- Wandmontage)	2-2
3.1 OSD-Menü (Bildschirmmenü)	2-3
3.1.1 Konfiguration	2-3
3.1.2 Die OSD-Funktionen	3-1
5. BiB/BnB-Einrichtung.....	3-5
3.2 Technische Daten	3-9
3.3 Iembeseitigung (FAQ)	3-10
3.4 Unterstützte Timings	3-11

Copyright © 2020 ASUSTeK COMPUTER INC. Alle Rechte vorbehalten.

Kein Teil dieses Handbuchs sowie keine hierin beschriebenen Produkte und Programme dürfen ohne ausdrückliche schriftliche Genehmigung von ASUSTeK COMPUTER INC. („ASUS“) vervielfältigt, übertragen, abgeschrieben, in einem Archivsystem abgelegt, in irgendeiner Form oder mit irgendeinem Werkzeug übersetzt werden; ausgenommen hiervon sind Kopien des Käufers für Sicherungszwecke.

Die Garantie oder der Service wird unter folgenden Bedingungen nicht verlängert: (1) Das Produkt wird ohne schriftliche Genehmigung von ASUS repariert, modifiziert oder verändert, (2) die Seriennummer des Produkts fehlt oder ist unleserlich.

ASUS stellt dieser Anleitung ohne Mängelgewähr und ohne jegliche Garantien und Gewährleistungen gleich welcher Art, ob ausdrücklich oder implizit, einschließlich implizierter Gewährleistungen von Marktauglichkeit und Eignung für einen bestimmten Zweck zur Verfügung. In keinem Fall haften ASUS, ihre Direktoren, leitenden Angestellten, Mitarbeiter oder Agenten für jegliche indirekten, speziellen, beiläufigen oder Folgeschäden (einschließlich Schäden durch entgangenen Gewinn, Geschäftsverlust, Geschäftsunterbrechung und dergleichen), auch wenn ASUS auf die Möglichkeit des Eintretens solcher Schäden durch Unzulänglichkeiten oder Fehler dieser Anleitung oder des Produktes hingewiesen wurde.

In dieser Anleitung enthaltene Spezifikationen und weitere Informationen werden lediglich zu Informationszwecken zur Verfügung gestellt, können sich jederzeit ohne Vorankündigung ändern und dürfen nicht als Verpflichtung seitens ASUS ausgelegt werden. ASUS übernimmt keinerlei Haftung für jegliche Fehler oder Ungenauigkeiten dieser Anleitung einschließlich sämtlicher Angaben zu darin erwähnten Produkten und Softwareprodukten.

In dieser Anleitung erwähnte Produkte oder Firmennamen können eingetragene, urheberrechtlich geschützte Marken ihrer jeweiligen Inhaber sein und werden ohne jegliche Beabsichtigung der Verletzung von Rechten Dritter allein zur Identifizierung oder Erläuterung zum Vorteil des Anwenders verwendet.

Hinweise

Erklärung der Federal Communications Commission

Dieses Gerät erfüllt Teil 15 der FCC-Regularien. Der Betrieb unterliegt den folgenden beiden Voraussetzungen:

- Dieses Gerät darf keine Funkstörungen verursachen.
- Dieses Gerät muss jegliche empfangenen Funkstörungen hinnehmen, einschließlich Störungen, die zu unbeabsichtigtem Betrieb führen können.

Dieses Gerät wurde getestet und als mit den Grenzwerten für Digitalgeräte der Klasse B gemäß Teil 15 der FCC-Regularien übereinstimmend befunden. Diese Grenzwerte wurden geschaffen, um angemessenen Schutz gegen Störungen beim Betrieb in Wohngebieten zu gewährleisten. Dieses Gerät erzeugt, verwendet und strahlt Hochfrequenzenergie ab und kann – falls nicht in Übereinstimmung mit den Anweisungen installiert und verwendet – Störungen der Funkkommunikation verursachen. Allerdings ist nicht gewährleistet, dass es in bestimmten Installationen nicht zu Störungen kommt. Falls dieses Gerät Störungen des Radio- oder Fernsehempfangs verursachen sollte, was leicht durch Aus- und Einschalten des Gerätes herausgefunden werden kann, wird dem Anwender empfohlen, die Störung durch eine oder mehrere der folgenden Maßnahmen zu beseitigen:

- Neuausrichtung oder Neuplatzierung der Empfangsantenne(n).
- Vergrößern des Abstands zwischen Gerät und Empfänger.
- Anschluss des Gerätes an einen vom Stromkreis des Empfängers getrennten Stromkreis.
- Hinzuziehen des Händlers oder eines erfahrenen Radio-/Fernsehtechnikers.



Zur Gewährleistung der Konformität mit FCC-Richtlinien müssen zur Verbindung des Monitors mit der Grafikkarte abgeschirmte Kabel verwendet werden. Nicht ausdrücklich von der für die Einhaltung verantwortlichen Partei zugelassene Änderungen oder Modifikationen an diesem Gerät könnten die Berechtigung des Nutzers zum Betrieb dieses Gerätes erlöschen sollen.

Canadian Department of Communications – Hinweise

Dieses Digitalgerät hält die Klasse-B-Grenzwerte hinsichtlich Funkemissionen von Digitalgeräten gemäß Radio Interference Regulations des Canadian Department of Communications ein.

Dieses Digitalgerät der Klasse B erfüllt die Vorgaben der kanadischen ICES-003.

Dieses Digitalgerät der Klasse B erfüllt alle Anforderungen der Canadian Interference-Causing Equipment Regulations.

Cet appareil numérique de la classe B respecte toutes les exigences du Règlement sur le matériel brouiller du Canada.

Sicherheitshinweise

- Es empfiehlt sich, vor dem Aufstellen des Monitors die mitgelieferte Dokumentation aufmerksam durchzulesen.
- Um Brände oder einen Stromschlag zu verhindern, darf der Monitor nicht Regen oder Feuchtigkeit ausgesetzt werden.
- Versuchen Sie nicht, das Monitorgehäuse zu öffnen. Die gefährliche Hochspannung im Geräteinnern kann zu schweren Verletzungen führen.
- Falls ein Teil der Stromversorgung beschädigt werden sollte, versuchen Sie nicht, die Komponenten selbst zu reparieren. Wenden Sie sich an einen qualifizierten Servicetechniker oder an Ihren Händler.
- Überprüfen Sie vor Nutzung des Geräts, ob alle Kabel ordnungsgemäß eingesteckt und die Stromkabel nicht beschädigt sind. Wenden Sie sich bei derartigen Schäden sofort an den Händler, bei dem Sie das Gerät erworben haben.
- Die Öffnungen und Schlitze oben oder seitlich am Gerätegehäuse dienen der Belüftung. Versperren Sie sie nicht. Stellen Sie das Gerät nie in der Nähe von oder über Heizkörper oder einer anderen Wärmequelle auf, wenn nicht für ausreichende Belüftung gesorgt ist.
- Der Monitor sollte nur von der auf dem Etikett angegebenen Stromquelle versorgt werden. Wenn Sie nicht wissen, welche Stromspannung und -stärke bei Ihnen standardmäßig zu finden ist, wenden Sie sich an den Händler, bei dem Sie das Gerät gekauft haben, oder an den für Sie zuständigen Stromversorger.
- Verwenden Sie den örtlichen Standards entsprechende Stecker.
- Verhindern Sie Überlastungen bei Mehrfachsteckdosen und Verlängerungskabeln; Sie lösen u. U. einen Brand oder einen Stromschlag aus.
- Vermeiden Sie Staub, Feuchtigkeit und extreme Temperaturen. Stellen Sie den Monitor nicht in einer Umgebung auf, in der mit Feuchtigkeit zu rechnen ist. Stellen Sie das Gerät auf eine stabile Fläche.
- Ziehen Sie bei Gewitter oder längerer Betriebspause den Netzstecker heraus. Hierdurch wird das Gerät vor Überspannungen geschützt.
- Stecken Sie keine Gegenstände und schütten Sie keine Flüssigkeit in die Öffnungen des Gehäuses.
- Verwenden Sie das Gerät zur Gewährleistung eines zufriedenstellenden Betriebs nur in Verbindung mit PCs mit UL-Listing-Prüfzeichen ein, die über entsprechend konfigurierte Steckdosen (100 bis 240 V Wechselspannung) verfügen.
- Die Steckdose muss sich in der Nähe des Geräts befinden und leicht zugänglich sein.
- Bei technischen Problemen mit dem Monitor wenden Sie sich an einen qualifizierten Servicetechniker.

- Sorgen Sie für eine Erdung, bevor Sie den Netzstecker an die Steckdose anschließen. Achten Sie beim Trennen der Erdung darauf, zuvor den Netzstecker aus der Steckdose zu ziehen.
- Bitte nutzen Sie ADP-150CH B des DELTA-Netzteils.
- Bitte bestätigen Sie, dass das Verteilersystem in der Gebäudeinstallation über einen Trennschalter mit 120/240 V, 20 A (Maximum) verfügt.
- Bei Lieferung mit einem Netzkabel mit 3-poligem Stecker schließen Sie das Kabel an eine 3-polige geerdete Steckdose an. Setzen Sie den Erdungskontakt des Netzkabels nicht außer Kraft, bspw. Zur Anbringung eines 2-poligen Adapters. Der Erdungskontakt ist ein wichtiges Sicherheitsmerkmal.

WARNUNG

Die Nutzung anderer als der angegebenen Kopf- oder Ohrhörer kann aufgrund übermäßiger Geräuschpegel zu Hörverlust führen.

Erklärung zur Beschränkung von gefährlichen Substanzen (Indien)

Dieses Produkt stimmt mit den „India E-Waste (Management) Rules, 2016“ überein und untersagt den Einsatz von Blei, Quecksilber, sechswertigem Chrom, polybromierten Biphenylen und polybromierten Diphenylethern in Konzentrationen von mehr als 0,1 % des Gewichts in homogenen Materialien und 0,01 % des Gewichts in homogenen Materialien bei Kadmium. Ausgenommen sind die in Schedule 2 der Vorschrift gelisteten Ausnahmen.

HDMI™
HIGH-DEFINITION MULTIMEDIA INTERFACE

EAC

Pflege und Reinigung

- Vor Hochheben oder Versetzen des Monitors sollten sämtliche Kabel herausgezogen werden. Halten Sie sich beim Aufstellen des Monitors an die Hinweise zum Anheben des Geräts. Fassen Sie das Gerät beim Heben oder Tragen an den Kanten. Heben Sie das Display nicht am Ständer oder am Kabel an.
- Reinigung. Schalten Sie den Monitor aus und ziehen Sie das Stromkabel heraus. Reinigen Sie die Oberfläche mit einem fusselreifen, weichen Tuch. Hartnäckige Flecken können mit einem Tuch mit mildem Reinigungsmittel entfernt werden.
- Alkohol- oder azetonhaltige Reiniger dürfen nicht verwendet werden. Verwenden Sie einen speziell für LCDs vorgesehenen Reiniger. Sprühen Sie Reiniger nie direkt auf das Display, denn er könnte in das Geräteinnere gelangen und einen Stromschlag verursachen.



Dieses Symbol der durchgestrichenen Abfalltonne auf Rädern zeigt an, dass das Produkt (Elektro-, Elektronikgerät und quecksilberhaltige Knopfzelle) nicht mit dem Hausmüll entsorgt werden darf. Bitte prüfen Sie örtliche Richtlinien zur Entsorgung von Elektronikgeräten.

AEEE yönetmeliğine uygundur

Folgendes stellt keinen Fehler oder Problem dar:

- Bei erstmaligem Gebrauch kann der Bildschirm flackern. Schalten Sie das Gerät am Stromschalter aus und wieder ein, damit das Flackern verschwindet.
- Unter Umständen ist das Display unterschiedlich hell; dies hängt vom eingestellten Desktop-Hintergrund ab.
- Wenn längere Zeit dasselbe Bild auf dem Display steht, hinterlässt es u. U. ein Nachbild. Dieses Bild verschwindet langsam. Sie können dieses Verschwinden durch Ausschalten des Geräts für mehrere Stunden (am Stromschalter) unterstützen.
- Wenn der Bildschirm erlischt, blinkt oder leer bleibt, wenden Sie sich an den Händler, bei dem Sie das Gerät gekauft haben, oder das für Sie zuständige Servicecenter. Versuchen Sie nicht, den Monitor selbst zu reparieren!

In diesem Handbuch verwendete Symbole



WARNUNG: Hinweise zur Vermeidung von Verletzungen.



ACHTUNG: Hinweise zur Vermeidung von Beschädigungen an Komponenten.



WICHTIG: Hinweise, die bei Ausführung eines Vorgangs **UNBEDINGT** zu befolgen sind.



HINWEIS: Tipps und zusätzliche Hinweise zur Ausführung eines Vorgangs.

So finden Sie weitere Informationen

Folgende Informationsquellen liefern weitere Hinweise sowie Updates für Produkte und Software:

1. ASUS-Internetseiten

Die ASUS-Internetseiten des Unternehmens für die einzelnen Länder liefern aktualisierte Informationen über Hardware und Software von ASUS. Die allgemeine Web-Site: [**http://www.asus.com**](http://www.asus.com)

2. Optionale Dokumentation

Das Gerätepaket enthält u. U. vom Händler beigelegte Zusatzdokumentation. Diese ist nicht Teil des Standardpakets.

1.1 Herzlich willkommen

Vielen Dank, dass Sie diesen ASUS® LCD-Monitor gekauft haben!

Dieser neueste Widescreen LCD-Monitor von ASUS verfügt über ein schärferes, breiteres und helleres Display als seine Vorgänger plus eine Reihe von Funktionen, die das Arbeiten mit dem Gerät noch angenehmer und die Darstellung noch natürlicher machen.

Diese Funktionen und Merkmale sorgen für die augenfreundliche und brillante Bildwiedergabe des Monitors!

1.2 Lieferumfang

Prüfen Sie den Lieferumfang auf folgende Komponenten:

- ✓ LCD-Monitor
- ✓ Monitorfuß
- ✓ Schnellstartanleitung
- ✓ Garantiekarte
- ✓ 1x Netzkabel
- ✓ 1x HDMI-Kabel
- ✓ 1x DP-Kabel
- ✓ 1x Netzteil
- ✓ 1x USB-3.0-Kabel
- ✓ ROG-Aufkleber
- ✓ Dankeskarte
- ✓ VESA-Sets



-
- Wenn eine der o. a. Komponenten beschädigt ist oder fehlt, wenden Sie sich sofort an den Händler, bei dem Sie das Gerät gekauft haben.
-

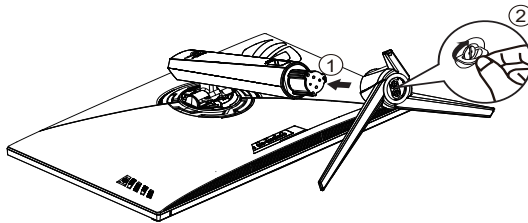
1.3 Monitor montieren

So montieren Sie den Monitor:



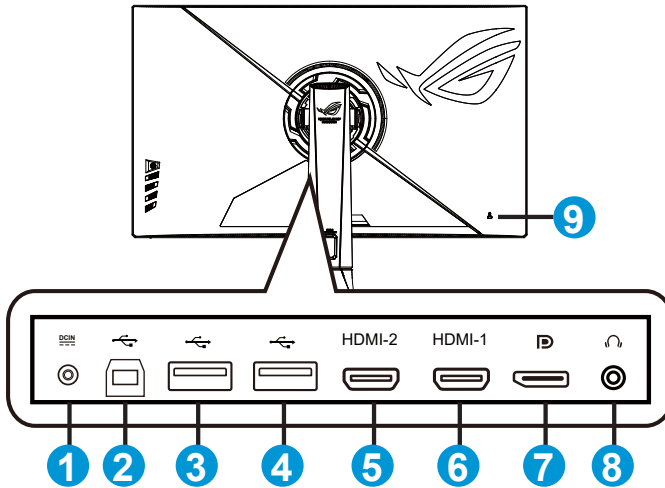
- **Während der Montage von Monitorarm/-basis sollten Sie den Monitor in seiner EPS- (Expanded Polystyrene) Verpackung belassen.**
-

1. Richten Sie das Schraubenloch am Arm an der mitgelieferten Schraube an der Basis aus. Stecken Sie dann die Basis in den Arm.
2. Befestigen Sie die Basis am Arm, indem Sie die mitgelieferte Schraube festziehen.
3. Entfernen Sie den Monitor aus seiner EPS-Verpackung. Stellen Sie einen für Sie bequemen Neigungswinkel ein.



1.4 Anschließen der Kabel

1.4.1 Rückseite des LCD-Monitors

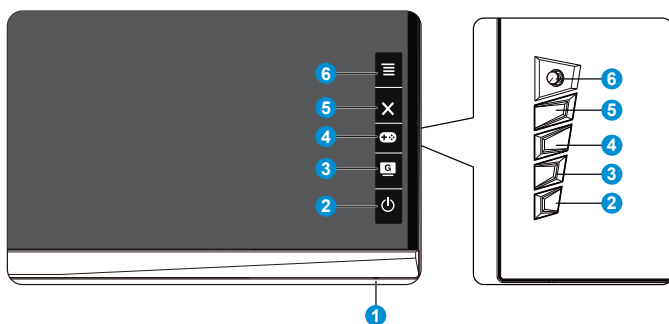


1. Netzeingang
2. USB-3.0-Upstream-Port
3. USB-3.0-Downstream-Port
4. USB-3.0-Downstream-Port
5. HDMI-2.0-Port
6. HDMI-2.0-Port
7. DisplayPort
8. Kopfhöreranschluss
9. Kensington-Schloss

1.5 Einführung

1.5.1 Steuertaste verwenden

Verwenden Sie die Steuertaste an der Rückseite des Monitors zum Anpassen der Monitoreinstellungen.



1. Betriebsanzeige:

- Die Farbe der LED hat folgende Bedeutung:

Status	Beschreibung
Weiß	EIN
Gelb	Bereitschaftsmodus
AUS	AUS

2. Ein-/Austaste:







- Taste zum Ein- und Ausschalten des Geräts. Taste zum Einschalten des ausgeschalteten Monitors.

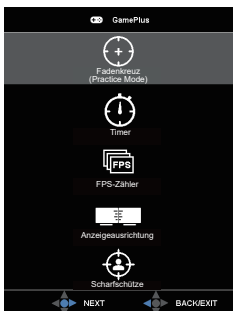
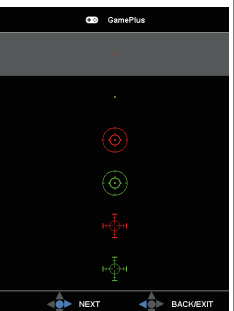

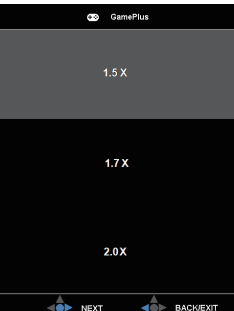
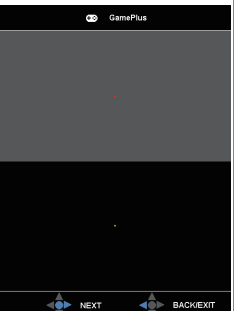
3. GameVisual:




- Mit dieser Taste schalten Sie zwischen 8 voreingestellten Modi (Landschaftsmodus, Rennmodus, Kinomodus, RTS/RPGmodus, FPSmodus, sRGBmodus, MOBA Modus und Anwendermodus) mit Hilfe der GameVisual™ Video Intelligence Technology um.

4. GamePlus:

- GamePlus: Die GamePlus-Funktion bietet einen Werkzeugsatz und erzeugt eine bessere Spielumgebung beim Spielen unterschiedlicher Spieltypen. Die Fadenkreuz-Funktion wurde speziell für neue Spieler oder Anfänger entwickelt, die sich für FPS-Spiele (First Person Shooter) interessieren. So aktivieren Sie GamePlus:

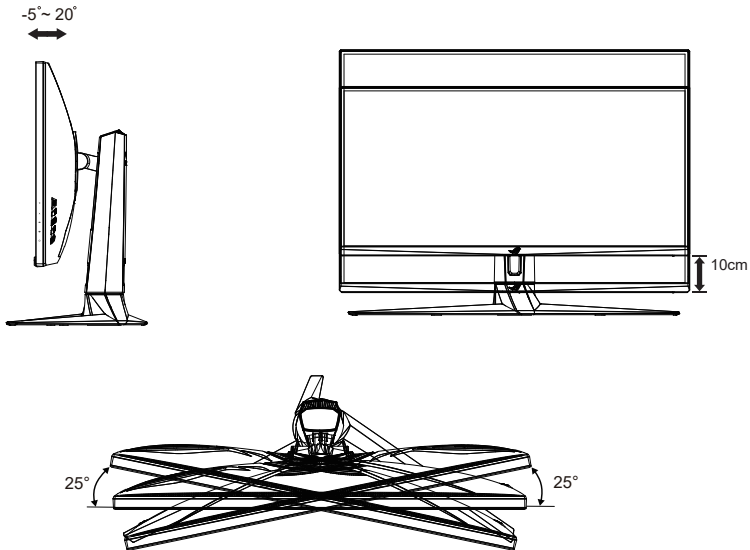
- Drücken Sie zum Aufrufen des GamePlus-Hauptmenüs die **GamePlus**-Taste.
- Aktivieren Sie die Fadenkreuz, Timer oder FPS-Zähler oder Anzeigeausrichtung
- Taste   zur Auswahl nach oben/unten bewegen,   zum Bestätigen der benötigten Funktion drücken. Zum Abschalten und Verlassen  drücken.
- Fadenkreuz/Timer/FPS-Zähler ist durch Drücken der 5-Wege-Taste  beweglich.
- Zum Aktivieren von Scharfschütze müssen Sie HDR an Ihrem Gerät deaktivieren.

GamePlus-Hauptmenü	GamePlus - Fadenkreuz	GamePlus - Timer
		
GamePlus - Scharfschütze		
		

5.  Schließen-Taste:
 - Hiermit verlassen Sie das OSD-Menü.
6.  ( 5-Wege-) Taste:
 - OSD-Menü einblenden. Aktiviert das ausgewählte OSD-Menüelement.
 - Erhöht/verringert Werte oder navigiert Ihre Auswahl nach oben/unten/links/rechts.

2.1 Einstellen des Monitors

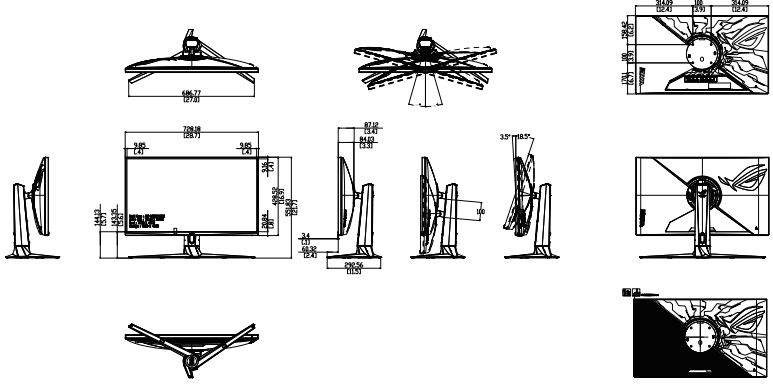
- Für eine optimale Draufsicht sollten Sie direkt auf das Display schauen und dabei den Neigungswinkel des Monitors so einstellen, dass Sie das Display bequem ansehen können.
- Halten Sie den Monitorfuß während der Einstellung des Winkels fest.
- Sie können den Monitorwinkel zwischen -5° und 20° anpassen und um 25° nach links oder rechts schwenken. Zudem können Sie die Monitorhöhe auf ± 10 cm anpassen.



Es ist normal, dass der Monitor während der Anpassung des Betrachtungswinkels leicht wackelt.

2.2 Umrisse

Einheit: mm [in]



2.3 Abnehmen des Schwenkarms/Fußes (zur VESA-Wandmontage)

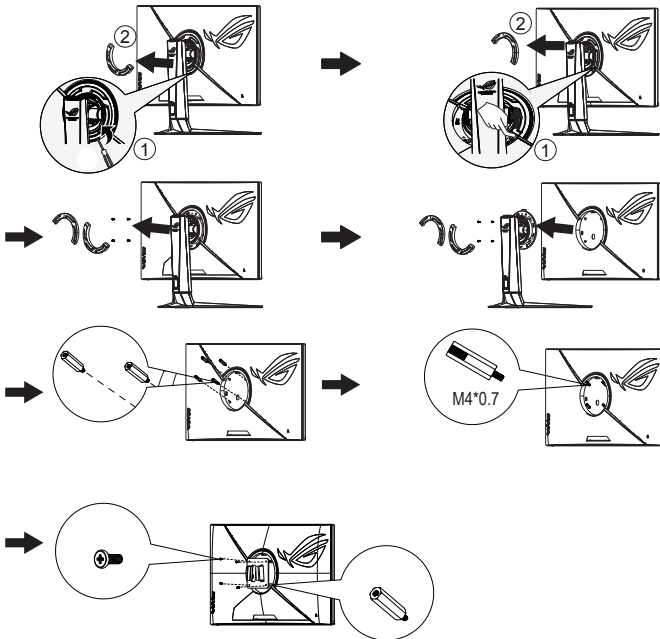


- Beschädigen Sie die Monitoroberfläche nicht. Achten Sie beim Lösen des Monitorständers immer darauf, den Monitor in seiner EPS-Verpackung zu belassen.

Der abnehmbare Ständer dieses Monitors wurde speziell zur VESA-Wandmontage entwickelt.

Der Schwenkarm/Fuß wird wie folgt abgenommen

1. Ziehen Sie das Stromkabel und die Signalkabel heraus. Platzieren Sie den Monitor vorsichtig mit der Bildschirmseite nach unten in seiner EPS-Verpackung.
2. Entfernen Sie die Abdeckungen an der Stelle, an der sich Monitor und Arm treffen.
3. Entfernen Sie die vier (4) Schrauben, die den Arm an der Rückseite des Monitors sichern.
4. Lösen Sie den Fuß (Arm und Basis) vom Monitor.

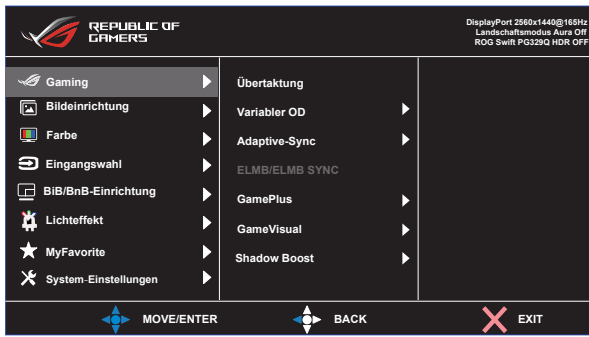




- Verwenden Sie nur Wandmontagehalterungen mit UL-Listing-Prüfzeichen mit einer Mindestbelastung von 28,8 kg (Schrauben: M4 x 10 mm).

3.1 OSD-Menü (Bildschirmmenü)

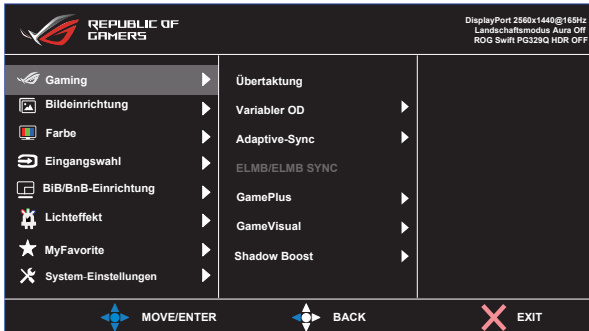
3.1.1 Konfiguration



1. Blenden Sie das OSD-Menü mit der Mitte der 5-Wege-Taste ein.
2. Drücken Sie zum Umschalten zwischen den Menüoptionen die Aufwärts- oder Abwärtstaste. Wenn Sie sich im Menü von einem Symbol zum anderen bewegen, wird der Name der aktuell ausgewählten Option hervorgehoben.
3. Drücken Sie zur Auswahl eines hervorgehobenen Menüelements die Rechtstaste oder die mittlere Taste.
4. Wählen Sie mit der Aufwärts- oder Abwärtstaste die gewünschten Parameter aus.
5. Drücken Sie zum Einblenden des Reglers die Rechtstaste oder die mittlere Taste; nehmen Sie dann mit der Aufwärts- oder Abwärtstaste (je nach Anzeigen im Menü) Änderungen vor.
6. Kehren Sie mit der Linkstaste zum vorherigen Menü zurück.

3.1.2 Die OSD-Funktionen

1. Gaming



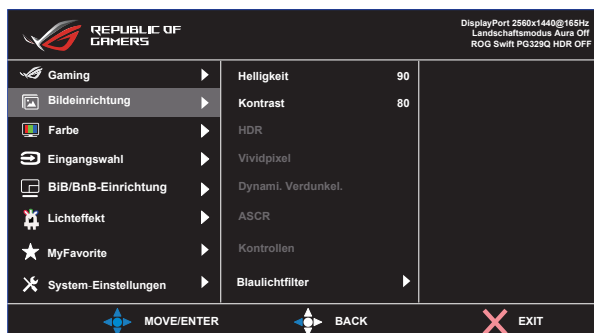
- **Übertaktung:** Über diese Funktion können Sie die Bildfrequenz nur in dp anpassen.
- **Variabler OD:** Zur Beschleunigung der Reaktionszeit in der Overdrive-Technologie. Inklusive Stufe 0 bis Stufe 5.
- **Adaptive-Sync:** Kann einer Grafikquelle, die Adaptive-Sync unterstützt*, die dynamische Anpassung der Bildwiederholrate basierend auf typischen Content-Bildraten für energieeffiziente, nahezu unterbrechungsfreie Anzeigeaktualisierung mit geringer Latenz erlauben.
- **ELMB/ELMB-SYNC:** Zum Verringern der Bewegungsunschärfe und zum Minimieren von Ghosting, wenn sich Objekte am Bildschirm schnell bewegen. ELMB ist deaktiviert, wenn die vertikale Eingangsfrequenz weniger als 85 Hz beträgt. ELMB-SYNC wird eingeschaltet, wenn Adaptive-Sync eingeschaltet ist.
- **GamePlus:** Die GamePlus-Funktion bietet einen Werkzeugsatz und erzeugt eine bessere Spielumgebung beim Spielen unterschiedlicher Spieltypen. Die Fadenkreuz-Funktion wurde speziell für neue Spieler oder Anfänger entwickelt, die sich für FPS-Spiele (First Person Shooter) interessieren.
- **GameVisual:** Diese Funktion beinhaltet acht Subfunktionen, die Sie je nach Wunsch wählen können.
- **Shadow Boost (Schattenverstärkung):** Dunkle Farbverstärkung passt die Gammakurve des Monitors zur Bereicherung dunkler Farbtöne in einem Bild an, damit dunkle Szenen und Objekte besser erkennbar werden.



- Im Rennmodus können die Funktionen Sättigung und ASCR vom Benutzer nicht konfiguriert werden.
- Im sRGBmodus können die Funktionen Sättigung, Farbtemp., Helligkeit, Kontrast und ASCR nicht vom Benutzer konfiguriert werden.
- Im MOBAModus können die Funktionen Sättigung und ASCR vom Benutzer nicht konfiguriert werden.

2. Bildeinrichtung

Sie können Helligkeit, Kontrast, HDR, VividPixel, Dynamische Verdunkelung, ASCR, Seitenverhältnis und Blaulichtfilter über diese Hauptfunktion anpassen.



- **Helligkeit:** Möglich sind Werte zwischen 0 und 100.
- **Kontrast:** Möglich sind Werte zwischen 0 und 100.
- **HDR:** Hoher Dynamikumfang. Enthält drei HDR-Modi (ASUS Cinema HDR, ASUS Gaming HDR und Konsolenmodus).
- **VividPixel:** ASUS exklusive Technologie, die realistische Darstellung für kristallklaren und detailorientierten Genuss bietet. Möglich sind Werte zwischen 0 und 100.
- **Dynami. Verdunkel.:** Dynami. Verdunkel., schalten Sie diese Funktion zur Verbesserung des dynamischen Kontrasts ein.
- **ASCR:** Wählen Sie zum De-/Aktivieren des dynamischen Kontrastverhältnisses **EIN** oder **AUS**.
- **Kontrollen:** Passt das Seitenverhältnis auf „Vollbild“, **4:3**, **16:9 (24" W)**, **16:9 (27" W)** und **21:9 (27" W)** an.
- **Blaulichtfilter:** Passen Sie die Intensität des von der LED-Hintergrundbeleuchtung ausgegebenen blauen Lichts an.



- Wählen Sie 4:3 zur Anzeige des Bildes entsprechend dem Originalseitenverhältnis der Eingangsquelle.



-
- Wenn Blaulichtfilter aktiviert ist, werden die Standardeinstellungen des Rennmodus automatisch importiert.
 - Zwischen Stufe 1 und Stufe 3 ist die Helligkeitsfunktion vom Nutzer konfigurierbar.
 - Stufe 4 ist die optimierte Einstellung. Entspricht der TÜV Low Blue Light-Zertifizierung. Die Helligkeitsfunktion ist nicht vom Nutzer konfigurierbar.

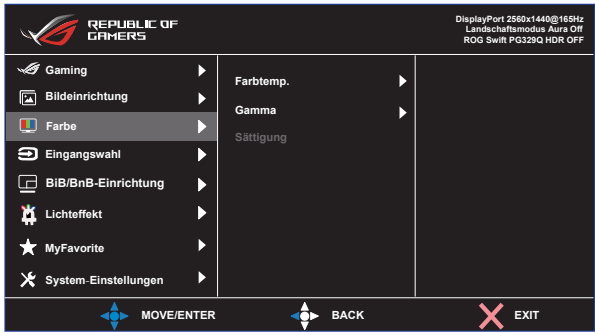


Bitte beachten Sie zur Abschwächung von Augenbelastungen Folgendes:

- Bei langer Bildschirmarbeit sollten Sie einige Zeit vom Display wegsehen. Sie sollten nach etwa 1 Stunde kontinuierlicher Computerarbeit eine kurze Pause (mindestens 5 Minuten) einlegen. Kurze, regelmäßige Pausen sind effektiver als eine einzelne längere Pause.
 - Zur Minimierung von Augenbelastung und Trockenheit sollten Sie Ihre Augen regelmäßig ausruhen, indem Sie weit entfernte Gegenstände fokussieren.
 - Augenübungen können dabei helfen, Augenbelastung zu verringern. Wiederholen Sie diese Übungen häufig. Wenden Sie sich an einen Arzt, falls die Augenbelastung anhält.
Augenübungen: (1) Wiederholt nach oben und unten schauen (2) Langsam mit den Augen rollen (3) Augen diagonal bewegen.
 - Intensives blaues Licht kann zu Augenbelastung und AMD (altersbedingte Makuladegeneration) führen. Blaulichtfilter zur Reduzierung von 70 % (max.) des schädlichen blauen Lichts zur Vermeidung von CVS (Computer Vision Syndrome).
-

3. Farbe

Mit dieser Funktion wählen Sie die gewünschte Bildfarbe.



- **Farbtemp.:** Diese Funktion verfügt über drei voreingestellte Farbmodi (**Kühl**, **Normal**, **Warm**) und einen **Anwendermodus**.
- **Gamma:** Enthält drei Gamma-Modi, darunter 1.8, 2.2, 2.5.
- **Sättigung:** Möglich sind Werte zwischen 0 und 100.

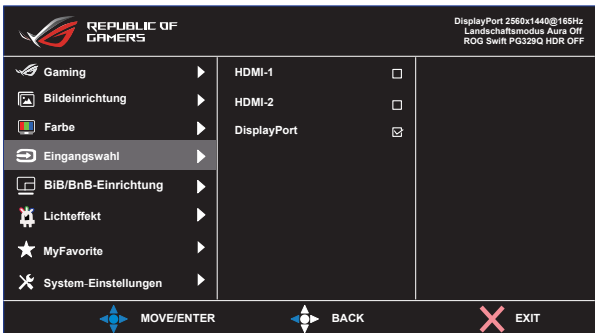


- Im Anwendermodus sind die Farben R (Rot), G (Grün) und B (Blau) vom Anwender einstellbar; mögliche Werte liegen zwischen 0 und 100.

4. Eingangswahl

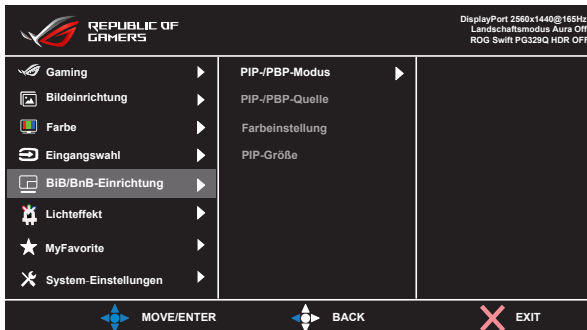
Eingangsquelle wählen:

- HDMI-1, HDMI-2 und DisplayPort



5. BiB/BnB-Einrichtung

Unter PIP-/PBP-Einstellung können Sie Unterfenster von einer beliebigen Videoquelle öffnen.



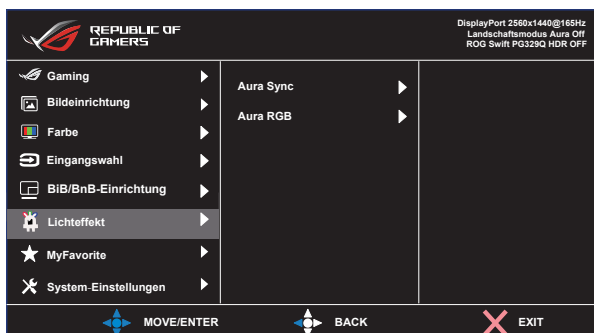
Durch Aktivierung dieser Funktion zeigt der Monitor zwei, drei oder vier Bilder für jede Videoquelle an.

- **PIP-/PBP-Modus:** Wählen Sie PIP, PBPx2 oder schalten Sie die Funktion aus.
- **PIP-/PBP-Quelle:** Wählt die Videoeingangsquelle zwischen „HDMI-1“, „HDMI-2“ und „DisplayPort“.
- **Farbeinstellung:** Stellen Sie den GameVisual-Modus für jedes PIP/PBP-Fenster ein.
- **PIP-Größe:** Zum Anpassen der PIP-Größe auf „Klein“, „Mittel“ oder „Groß“.



-
- Durch Einschalten der PIP/PBP-Funktion werden Adaptive-Sync/FreeSync, Dynam. Verdunkel. und HDR-Funktion deaktiviert.
-

6. Lichteffect



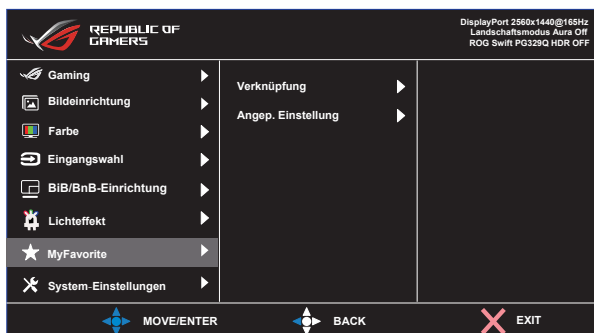
- **Aura Sync:** Ermöglicht Ihnen das Ein- oder Ausschalten der Funktion Aury Sync, die den Aura-RGB-Lichteffect zwischen allen unterstützten Geräten synchronisiert.
- **Aura RGB:** In dieser Funktion können Sie einen Aura RGB-Lichteffect für den Monitor wählen und Einstellungen für den Lichteffect ändern. Wählen Sie „Aus“, wenn Sie den Aura-RGB-Lichteffect ausschalten möchten.



- Falls die Aura Sync-Funktion eingeschaltet ist, ist die Aura RGB-Funktion nicht verfügbar.

7. MyFavorite

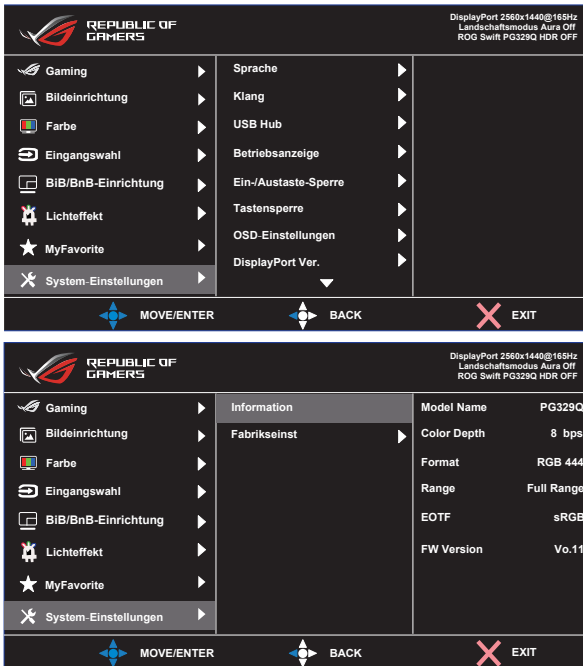
Sie können Verknüpfung und Angep. Einstellung in diesem Menü anpassen.



- **Verknüpfung:** Sie können „GamePlus, GameVisual, Anwendermodus, Helligkeit, Kontrast, BiB/BnB-Einrichtung, Eingangsauswahl, HDR, Blaulichtfilter, Farbtemp., Lautstärke, MyFavorite-1 (Load), MyFavorite-2 (Load)“ als Schnelltaste festlegen.
- **Angep. Einstellung:** Sie können die Einstellungen nach Ihren eigenen Vorlieben vornehmen.

8. System-Einstellungen

Funktion zum Einstellen der Systemkonfiguration.




- **Sprache:** Zur Auswahl der Sprache für das OSD-Menü. Die Auswahlmöglichkeiten sind: **Englisch, Französisch, Deutsch, Spanisch, Italienisch, Holländisch, Russisch, Polnisch, Tschechisch, Kroatisch, Ungarisch, Rumänisch, Portugiesisch, Türkisch, Vereinfachtes Chinesisch, Traditionelles Chinesisch, Japanisch, Koreanisch, Persisch, Thai und Indonesisch.**
- **Klang:** Wählen Sie zum Anpassen der Ausgabelautstärke „**Klang**“. Wählen Sie zum Stummschalten der Ausgabelautstärke „**Stummschalten**“. Wählen Sie zur Auswahl der Audioquelle „**Klangquelle**“.

- **USB Hub:** Ein-/Ausschalten der USB-Hub-Funktion im Bereitschaftsmodus.
- **Betriebsanzeige:** Ein-/Ausschalten der Betriebs-LED.
- **Ein-/Austaste-Sperre:** Zum Deaktivieren / Aktivieren der Ein-/Austaste.
- **Tastensperre:** Zum Deaktivieren aller Tastenfunktionen. Wenn Sie die Abwärtstaste länger als fünf Sekunden gedrückt halten, wird die Tastensperre deaktiviert.
- **OSD-Einstellungen:** Zum Anpassen von **OSD-Abschaltzeit**, **DDC/CI** und **Transparenz** der Bildschirmanzeige.
- **DisplayPort Ver.:** Wählen Sie DP 1.2, wenn Ihre Grafikkarte nicht mit DP 1.4 kompatibel ist.
- **Information:** Zur Anzeige der Monitordaten.
- **Fabrikseinst:** Mit „**JA**“ werden alle Einstellungen auf die werksseitigen Standardvorgaben zurückgesetzt.

3.2 Technische Daten

Modell	PG329Q
Panelgröße	32 Zoll Breitbild (81,3 cm)
Maximale Auflösung	2560 x 1440 bei 175 Hz (Übertaktung)
Helligkeit (typisch)	400 Nits (typ.), 600 Nits (Spitze)
Eigenkontrastverhältnis (typisch)	1000:1
Betrachtungswinkel (CR>10)	178 ° (V) / 178 ° (H)
Anzeigefarben	1,07 Mrd.
Reaktionszeit	1 ms (Grau zu Grau)
Ton von HDMI	Ja
HDMI-Eingang	HDMI 2.0 x 2
DisplayPort-Eingang	Ja
BuB	Ja
USB-3.0-Port	Upstream x 1, Downstream x 2 (USB-Port ohne Ladegerät bei Upstream ohne Verbindung)
Kopfhörer	Ja
Stromverbrauch im Betrieb	< 43 W* (Messung einer Bildschirmhelligkeit von 200 Nits ohne Verbindung von Audio/USB/Kartenleser)
Gehäusefarben	Schwarz
Energiesparmodus	< 0,5 W
Abgeschalteter Modus	< 0,5 W
Neigung	-5° ~ +20°
Phys. Abmessungen mit Ständer (B x H x T)	728,18 x 551,83 x 292,56 mm
Phys. Abmessungen ohne Ständer (B x H x T)	728,18 x 428,52 x 87,12 mm
Verpackungsabmessungen (B x H x T)	812 x 238 x 626 mm
Nettogewicht (ca.)	9,5 kg
Bruttogewicht (ca.)	14,3 kg
Nennspannung	Netzteil 20 V Gleichspannung, 7,5A
Temperatur (Betrieb)	0 – 40 °C

3.3 Iembeseitigung (FAQ)

Problem	Lösungsvorschläge
Betriebsanzeige leuchtet nicht.	<ul style="list-style-type: none">• Drücken Sie , um festzustellen, ob der Monitor eingeschaltet ist.• Vergewissern sich, dass das Netzkabel richtig an Display und Steckdose angeschlossen ist.• Prüfen Sie die Betriebsanzeige-Funktion im Hauptmenü. Wählen Sie zum Einschalten der Betriebs-LED „EIN“.
Die Strom-LED leuchtet bernsteinfarben, doch auf dem Display ist nichts zu sehen.	<ul style="list-style-type: none">• Überprüfen Sie, ob PC und Monitor eingeschaltet sind.• Überprüfen Sie, ob das Signalkabel ordnungsgemäß am Monitor und am PC eingesteckt ist.• Sehen Sie nach, ob Pins im Signalkabel verbogen sind.• Schließen Sie den PC an einen anderen Monitor an, um herauszufinden, ob der PC ordnungsgemäß funktioniert.
Das angezeigte Bild ist zu hell oder zu dunkel.	<ul style="list-style-type: none">• Ändern Sie im OSD-Menü die Werte für Kontrast und Helligkeit.
Das Bild zittert oder Wellen sind zu sehen.	<ul style="list-style-type: none">• Überprüfen Sie, ob das Signalkabel ordnungsgemäß am Monitor und am PC eingesteckt ist.• Entfernen Sie elektrische Geräte, die Interferenzen verursachen können, aus der Nähe des Monitors.
Das Bild weist Farbfehler auf (Weiß wird nicht als Weiß angezeigt).	<ul style="list-style-type: none">• Sehen Sie nach, ob Pins im Signalkabel verbogen sind.• Setzen Sie das Gerät mittels OSD-Menü zurück.• Ändern Sie die R/G/B-Einstellungen oder die Farbtemperatur im OSD-Menü.
Kein Ton bzw. Ton zu leise.	<ul style="list-style-type: none">• Ändern Sie die Lautstärke am Monitor und am PC.• Vergewissern Sie sich, dass die Soundkarte im PC ordnungsgemäß installiert und aktiviert ist.• Prüfen Sie die Audioquelle.

3.4 Unterstützte Timings

Timing	H. Pixel	V. Pixel	Bildfrequenz	Display Port	HDMI1	HDMI2
PC-Timing	640	480	60	○	○	○
PC-Timing	640	480	67	○	○	○
PC-Timing	640	480	72	○	○	○
PC-Timing	640	480	75	○	○	○
PC-Timing	720	400	70	○	○	○
PC-Timing	800	600	56	○	○	○
PC-Timing	800	600	60	○	○	○
PC-Timing	800	600	72	○	○	○
PC-Timing	800	600	75	○	○	○
PC-Timing	1024	768	60	○	○	○
PC-Timing	1024	768	70	○	○	○
PC-Timing	1024	768	75	○	○	○
PC-Timing	1152	684	75	○	○	○
PC-Timing	1280	720	60	○	○	○
PC-Timing	1280	960	60	○	○	○
PC-Timing	1280	1024	60	○	○	○
PC-Timing	1280	1024	75	○	○	○
PC-Timing	1440	900	60	○	○	○
PC-Timing	1680	1050	60	○	○	○
PC-Timing	1920	1080	60	○	○	○
Videotiming	640	480P	59,94/60	○	○	○
Videotiming	720	480P	59,94/60	○	○	○
Videotiming	720	576P	50	○	○	○
Videotiming	1280	720P	50	○	○	○
Videotiming	1280	720P	59,94/60	○	○	○
Videotiming	1440	480P	59,94/60	○	○	○
Videotiming	1440	576P	50	○	○	○
Videotiming	1920	1080P	50	○	○	○
Videotiming	1920	1080P	59,94/60	○	○	○
Videotiming	2560	1080P	59,94/60	○	○	○
Videotiming	1280	1440	60	○	○	○
Videotiming	2560	1440	165	○ Standard		
Videotiming	2560	1440	120		○	○
Videotiming	2560	1440	144	○	○ Standard	○ Standard
Videotiming	2560	1440	170	○		

Videotiming	2560	1440	175	○		
Videotiming	3840	2160	59,94/60		○	○

*** Die nicht oben aufgelisteten Modi werden u. U. nicht unterstützt.
Für optimale Auflösung empfiehlt sich ein in den obigen Tabellen
aufgeführter Modus.**

***Dieser Monitor kann aufgrund der Scalar-IC-Begrenzung nicht auf
einen 10-Bit-Farbraum unter 2560 x 1440, 175 Hz und 2560 x 1440, 120
(144) Hz eingestellt werden.**