



FOR THOSE WHO DARE  
JOIN  
REPUBLIC OF GAMERS  
THE WORLD  
ROG  
REPUBLIC OF GAMERS  
ROG  
REPUBLIC OF GAMERS

# ROG SWIFT PG32UQR

USER GUIDE

Первое издание

Май 2023 г.

**Авторское право © ASUSTeK COMPUTER INC., 2023 Все права защищены.**

Никакая часть данного руководства, а также изделия и программное обеспечение, описанные в данном руководстве, не могут быть воспроизведены, распространены, переписаны, сохранены в информационно-поисковой системе или переведены на другой язык в любом виде с использованием любых средств без выраженного в письменном виде согласия компании ASUSTeK COMPUTER INC. (ASUS), за исключением резервного копирования хранящейся у пользователя документации.

Гарантийные обязательства на изделие или его обслуживание не распространяются: (1) в случае ремонта, изменения или модификации продукта, если только на проведение подобного ремонта, изменения или модификации не получено письменное разрешение компании ASUS; (2) если стерт или отсутствует серийный номер изделия.

КОМПАНИЯ ASUS ПРЕДОСТАВЛЯЕТ ДАННОЕ РУКОВОДСТВО НА УСЛОВИИ «КАК ЕСТЬ», БЕЗ КАКИХ-ЛИБО ГАРАНТИЙ, ПРЯМЫХ ИЛИ ПОДРАЗУМЕВАЕМЫХ, ВКЛЮЧАЯ В ТОМ ЧИСЛЕ ЛЮБЫЕ ПОДРАЗУМЕВАЕМЫЕ ГАРАНТИИ ИЛИ УСЛОВИЯ ГОДНОСТИ ДЛЯ ПРОДАЖИ ИЛИ ПРИГОДНОСТИ К КОНКРЕТНОЙ ЦЕЛИ ИСПОЛЬЗОВАНИЯ. КОМПАНИЯ ASUS, ЕЕ ДИРЕКТОРА, РУКОВОДИТЕЛИ, СОТРУДНИКИ ИЛИ ПРЕДСТАВИТЕЛИ НЕ НЕСУТ НИКАКОЙ ОТВЕТСТВЕННОСТИ ЗА ЛЮБЫЕ КОСВЕННЫЕ, ФАКТИЧЕСКИЕ, ОСОБЫЕ ИЛИ СЛУЧАЙНЫЕ УБЫТКИ (ВКЛЮЧАЯ УБЫТКИ ОТ УПУЩЕННОЙ ВЫГОДЫ, УТРАТУ ДЕЯТЕЛЬНОСТИ, НЕИСПОЛЬЗОВАНИЕ ИЛИ ПОТЕРЮ ДАННЫХ, ПРЕРЫВАНИЕ ДЕЯТЕЛЬНОСТИ И ТОМУ ПОДОБНОЕ), ДАЖЕ ЕСЛИ КОМПАНИЯ ASUS БЫЛА ОСВЕДОМЛЕНА О ВОЗМОЖНОСТИ УБЫТКОВ ВСЛЕДСТВИЕ ДЕФЕКТА ИЛИ ОШИБКИ В ДАННОМ РУКОВОДСТВЕ ИЛИ ПРОДУКТЕ.

ТЕХНИЧЕСКИЕ ХАРАКТЕРИСТИКИ И ИНФОРМАЦИЯ, ПРИВЕДЕННЫЕ В НАСТОЯЩЕМ РУКОВОДСТВЕ, НОСЯТ ИСКЛЮЧИТЕЛЬНО ИНФОРМАЦИОННЫЙ ХАРАКТЕР И МОГУТ ИЗМЕНЯТЬСЯ В ЛЮБОЕ ВРЕМЯ БЕЗ ПРЕДУПРЕЖДЕНИЯ И НЕ ДОЛЖНЫ РАССМАТРИВАТЬСЯ КАК ОБЯЗАТЕЛЬСТВО КОМПАНИИ ASUS. КОМПАНИЯ ASUS НЕ НЕСЕТ НИКАКОЙ ОТВЕТСТВЕННОСТИ И ОБЯЗАТЕЛЬСТВ ЗА ЛЮБЫЕ ОШИБКИ ИЛИ НЕТОЧНОСТИ, КОТОРЫЕ МОГУТ СОДЕРЖАТЬСЯ В НАСТОЯЩЕМ РУКОВОДСТВЕ, ВКЛЮЧАЯ ОПИСАНИЯ ПРОДУКЦИИ И ПРОГРАММНОГО ОБЕСПЕЧЕНИЯ.

Изделия и названия компаний, используемые в данном руководстве, могут являться или не являться зарегистрированными товарными знаками или подпадать под действие авторских прав соответствующих компаний и используются только с целью обозначения и разъяснения, принесения пользы владельцу без цели нарушения прав.

# Содержание

Содержание.....	iii
Уведомления.....	iv
Информация о безопасности.....	v
Уход и очистка.....	vi
Takeback Services.....	viii
Информация о продуктах с маркировкой энергоэффективности Европейского Союза.....	viii

## Глава 1: Общие сведения об изделии

1.1	Приветствуем вас! .....	1-1
1.2	Комплект поставки.....	1-1
1.3	Общие сведения о мониторе .....	1-2
1.3.1	Вид спереди.....	1-2
1.3.2	Вид сзади .....	1-3
1.3.3	Функция GamePlus .....	1-4
1.3.4	Функция GameVisual .....	1-6
1.3.5	Другая функция(-и).....	1-7

## Глава 2: Подготовка к работе

2.1	Подсоединение подставки/основания .....	2-1
2.2	Укладка кабелей .....	2-2
2.3	Отсоединение подставки/основания (для настенного крепления стандарта VESA) .....	2-3
2.4	Регулировка монитора .....	2-4
2.5	Подключение кабелей .....	2-5
2.6	Включение/выключение монитора.....	2-6

## Глава 3: Общие инструкции

3.1	Экранное меню .....	3-1
3.1.1	Изменение настроек .....	3-1
3.1.2	Общие сведения о функциях экранного меню.....	3-2
3.2	Ауга.....	3-10
3.3	Краткие характеристики.....	3-11
3.4	Габаритные размеры.....	3-13
3.5	Устранение неполадок (часто задаваемые вопросы) .....	3-14
3.6	Поддерживаемые рабочие режимы.....	3-15

## Уведомления

### Заявление о соответствии требованиям Федеральной комиссии по связи США (FCC)

Это устройство отвечает требованиям, установленным в Части 15 Правил FCC. Эксплуатация прибора допускается при соблюдении следующих двух условий:

- данный прибор не должен создавать вредные помехи;
- данный прибор должен допускать прием любых помех, включая помехи, которые могут повлиять на правильность его работы.

Данный прибор был проверен и признан соответствующим ограничениям на цифровые приборы Класса В согласно Части 15 правил FCC. Целью этих ограничений является обеспечение приемлемой защиты от помех при установке оборудования в жилых помещениях. Данное устройство генерирует, использует и способно излучать высокочастотную энергию, и при несоблюдении инструкций во время установки и эксплуатации может создавать недопустимые помехи для радиосвязи. Однако даже при соблюдении инструкций по установке нет гарантии того, что в каком-то конкретном случае не возникнут помехи. Если данный прибор создает помехи при приеме радио- и телевизионных сигналов, что можно проверить, выключив и включив прибор, пользователю рекомендуется попытаться устранить помехи с помощью приведенных ниже мер.

- Изменить ориентацию или местоположение приемной антенны.
- Увеличить расстояние между приемником и данным прибором.
- Подключите данное оборудование к сетевой розетке другой цепи питания, а не к той, к которой подключен приемник.
- Обратиться за помощью к продавцу или опытному специалисту по теле- и радиотехнике.



---

Необходимо использовать экранированные кабели для подключения монитора к видеокарте в соответствии с требованиями FCC. Изменения или модификации данного прибора, явно не утвержденные стороной, несущей ответственность за выполнение требований, могут повлечь ограничение права пользователя на эксплуатацию данного прибора.

---

### Соответствие требованиям Канадского Министерства связи

Данный цифровой прибор класса В соответствует всем ограничениям, установленным правилами Канадского департамента связи для радиочастотных помех от цифровых приборов.

Данный цифровой прибор класса В соответствует требованиям канадского стандарта ICES-003.

This Class B digital apparatus meets all requirements of the Canadian Interference - Causing Equipment Regulations.

Cet appareil numérique de la classe B respecte toutes les exigences du Règlement sur le matériel brouiller du Canada.



## Информация о безопасности

- Перед установкой монитора тщательно изучите всю документацию, содержащуюся в упаковке.
- В целях предотвращения возгорания и поражения электрическим током не допускайте попадания монитора под дождь, а также не подвергайте его воздействию влаги.
- Никогда не пытайтесь открыть корпус монитора. Опасное высокое напряжение внутри монитора может привести к причинению тяжелого вреда здоровью.
- При нарушении подачи электропитания не пытайтесь устранить проблему самостоятельно. Обратитесь за помощью к квалифицированному техническому специалисту, либо продавцу прибора.
- Перед эксплуатацией прибора убедитесь, что все кабели подключены должным образом, а кабели питания не повреждены. При обнаружении любых повреждений незамедлительно обратитесь к продавцу прибора.
- Гнезда и отверстия сзади и сверху монитора предназначены для вентиляции. Не блокируйте данные отверстия. Никогда не размещайте данный прибор в непосредственной близости от радиаторов и иных источников тепла, за исключением случаев, когда обеспечивается соответствующая вентиляция.
- Монитор должен работать только от источника питания, указанного в маркировке. Если вы не уверены относительно типа электропитания, который имеется у вас дома, обратитесь за консультацией к продавцу прибора или в местную энергетическую компанию.
- Используйте электрическую вилку, соответствующую местным стандартам электропитания.
- Не допускайте перегрузок электросети, а также использования удлинительных кабелей. Перегрузка может стать причиной возгорания или поражения электрическим током.
- Не подвергайте устройство воздействию пыли, влаги, а также слишком высокой или низкой температуры. Не размещайте монитор в местах, где он может подвергнуться воздействию влаги. Размещайте монитор на устойчивой поверхности.
- Отключайте прибор во время грозы, и когда он не используется в течение продолжительного периода времени. Это обеспечит защиту монитора от повреждений, вызванных перепадами напряжения в электрической сети.

- Ни в коем случае не допускайте попадания каких-либо предметов или жидкостей в отверстия корпуса монитора.
- Для обеспечения удовлетворительной работы используйте монитор только с компьютерами, сертифицированными UL, которые оснащены соответствующим образом сконфигурированными розетками с номиналом 100-240 В переменного тока.
- В случае возникновения с монитором проблем технического характера обратитесь за помощью к квалифицированному техническому специалисту или продавцу данного монитора.
- Установка уровня громкости или эквалайзера выше среднего положения может повысить выходное напряжение на наушниках и, соответственно, уровень звукового давления.
- Адаптер используется только для этого монитора; не используйте его в других целях. Ваше устройство использует один из следующих блоков питания:
  - Изготовитель: Delta Electronics Inc., модель: ADP-240EB B
- Обязательно подключайте шнур питания к заземленной розетке.
- Прилагаемые адаптер питания и/или шнур питания предназначены для использования только с этим продуктом. Не используйте их с другими продуктами.



Этот символ перечеркнутого мусорного бака означает, что продукт (электрическое и электронное оборудование, аккумуляторы и батареи, содержащие ртуть) нельзя выбрасывать вместе с бытовым мусором. Соблюдайте местное законодательство по утилизации электронного оборудования.

## Уход и очистка

- Перед подъемом или изменением положения монитора рекомендуется отключать все кабели, а также кабель питания. При установке монитора используйте предусмотренные для этой процедуры подставки. При подъеме и переносе монитора беритесь за его боковые стороны. Не поднимайте монитор за подставку и за кабель питания.
- Очистка. Выключите монитор и отсоедините кабель питания. Протрите поверхность монитора мягкой неабразивной тканью без ворса. Трудновыводимые загрязнения можно устранить с помощью ткани, смоченной в мягком чистящем средстве.
- Не используйте чистящие средства, содержащие спирт или ацетон. Используйте чистящее средство, предназначенное для очистки мониторов. Никогда не распыляйте чистящее средство непосредственно на экран, поскольку оно может попасть внутрь монитора и вызвать поражение электрическим током.

## Для монитора перечисленные ниже признаки считаются нормальными:

- В зависимости от используемого рисунка рабочего стола на экране можно заметить неравномерное распределение яркости.
- Когда одно и то же изображение воспроизводится на экране в течение нескольких часов, то при переключении изображения на экране может присутствовать остаточная картинка предыдущего изображения. Экран постепенно восстановится; для устранения данной проблемы вы также можете отключить монитор на несколько часов.
- Если экран темнеет, мигает или перестает функционировать, то для устранения проблемы необходимо обратиться к продавцу или в сервисный центр. Не пытайтесь ремонтировать монитор самостоятельно!

## Условные обозначения, используемые в настоящем руководстве



**ПРЕДУПРЕЖДЕНИЕ!** Информация по предотвращению причинения вреда здоровью пользователя при выполнении задачи.



**ВНИМАНИЕ!** Информация по предотвращению повреждения компонентов при выполнении задачи.



**ВАЖНО!** Рекомендации, которые НЕОБХОДИМО соблюдать для выполнения задачи.



**ПРИМЕЧАНИЕ:** Советы и дополнительная информация для выполнения задачи.

## Источники дополнительной информации

Обращайтесь к перечисленным ниже источникам для получения дополнительной информации, а также для получения обновлений для прибора и программного обеспечения.

### 1. Веб-сайты компании ASUS

Веб-сайты компании ASUS по всему миру предоставляют актуальную информацию по аппаратному и программному обеспечению производства компании ASUS. Посетите сайт по адресу:  
<http://www.asus.com>

### 2. Дополнительная документация

Упаковка с прибором может содержать дополнительную документацию, которая может быть добавлена непосредственно продавцом прибора. Данные документы не входят в стандартный комплект поставки.

### 3. О мерцании

[https://www.asus.com/Microsite/display/eye\\_care\\_technology/](https://www.asus.com/Microsite/display/eye_care_technology/)

## Takeback Services

ASUS recycling and takeback programs come from our commitment to the highest standards for protecting our environment. We believe in providing solutions for our customers to be able to responsibly recycle our products, batteries and other components as well as the packaging materials.

Please go to <http://csr.asus.com/english/Takeback.htm> for detail recycling information in different region.

## Информация о продуктах с маркировкой энергоэффективности Европейского Союза



PG32UQXR







## 1.1 Приветствуем вас!

Благодарим Вас за покупку ЖК-монитора ASUS®!

Этот новейший широкоэкранный ЖК-монитор фирмы ASUS оснащен более широким и более ярким экраном, обеспечивающим кристально четкое изображение, а также набором функций, делающих вашу работу за монитором еще более комфортной.

Благодаря этим возможностям вы можете наслаждаться удобством и визуальным комфортом при использовании этого монитора!

## 1.2 Комплект поставки

Проверьте наличие приведенных ниже предметов в комплекте поставки:

- ✓ ЖК-монитор
- ✓ Основание монитора
- ✓ Краткое руководство
- ✓ Гарантийный талон
- ✓ Адаптер питания
- ✓ Шнур питания
- ✓ Кабель HDMI
- ✓ Кабель DisplayPort
- ✓ Кабель USB
- ✓ Приветственная карточка ROG
- ✓ Отчет о проверочной калибровке цветов
- ✓ Крышка отсека входных/выходных разъемов
- ✓ Винты-удлинители для настенного крепления
- ✓ Винт штатива
- ✓ Наклейка ROG
- ✓ Сумка ROG
- ✓ Советы по сборке



---

В случае повреждения или отсутствия любого из указанных выше предметов немедленно обратитесь к продавцу.

---



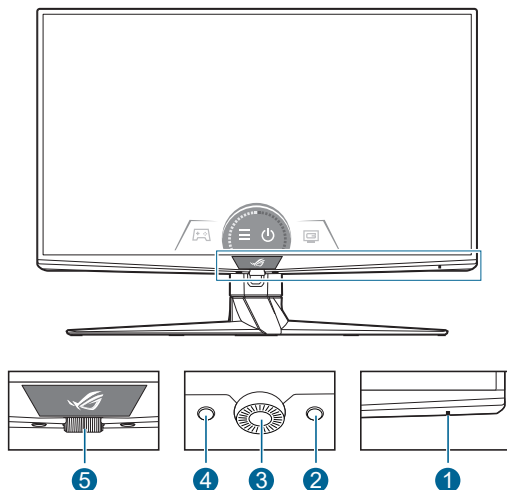
---

При необходимости заменить шнур питания или соединительный кабель(-и) обращайтесь в службу поддержки клиентов ASUS.

---

## 1.3 Общие сведения о мониторе

### 1.3.1 Вид спереди



#### 1. Индикатор питания

- Значения цветов индикатора питания представлены в таблице ниже.

Состояние	Описание
Белый	ГОРИТ
НЕ ГОРИТ	НЕ ГОРИТ
Янтарный	Режим ожидания/Нет сигнала

#### 2. Ярлык (Прав.)

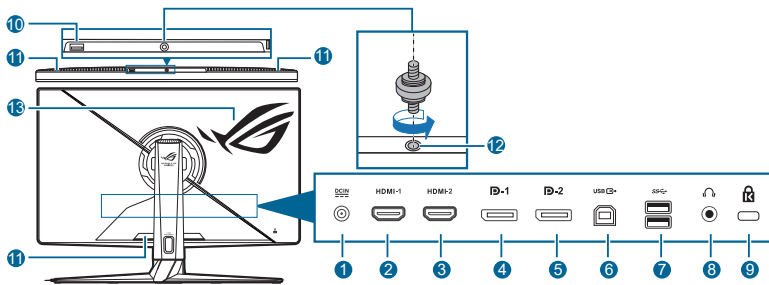
- Включение монитора, когда монитор переходит в режим ожидания или когда отображается сообщение "НЕТ СИГНАЛА".
- По умолчанию: горячая клавиша GameVisual
- Чтобы изменить функцию горячей клавиши, откройте меню **MyFavorite > Ярлык > Ярлык (Прав.)**.

#### 3. Кнопка ОК:

- Включение монитора, когда монитор переходит в режим ожидания или когда отображается сообщение "НЕТ СИГНАЛА".
- Нажмите эту кнопку для входа в экранное меню.
- Активирование выбранных пунктов экранного меню.
- Для включения и выключения функции "Блокировка кнопки" нажмите и удерживайте в течение 5 секунд.

4. Ярлык (Лев.)
  - Включение монитора, когда монитор переходит в режим ожидания или когда отображается сообщение "НЕТ СИГНАЛА".
  - По умолчанию: Горячая клавиша GamePlus
  - Чтобы изменить функцию горячей клавиши, откройте меню **MyFavorite > Ярлык > Ярлык (Лев.)**.
5. Колесико управления экр. меню
  - Увеличение/Уменьшение значения или перемещение выделения вверх/вниз.

### 1.3.2 Вид сзади



1. **Разъем DC-IN.** К этому разъему подключается шнур питания.
2. **Разъем HDMI-1.** Этот разъем предназначен для подключения к устройству, совместимому с HDMI.
3. **Разъем HDMI-2.** Этот разъем предназначен для подключения к устройству, совместимому с HDMI.
4. **DisplayPort-1.** Этот разъем предназначен для подключения к устройству, совместимому с DisplayPort.
5. **DisplayPort-2.** Этот разъем предназначен для подключения к устройству, совместимому с DisplayPort.
6. **USB 3.2 Gen 1 Type-B.** Этот разъем используется для подключения USB-кабеля восходящей передачи. При подключении этого кабеля можно использовать разъемы USB на мониторе.
7. **USB 3.2 Gen 1 Type-A.** Эти разъемы предназначены для подключения USB-устройств, таких как клавиатура/мышь, флеш-накопитель и т.п.
8. **Гнездо наушников.**
9. **Гнездо замка Kensington.**
10. **USB 2.0 Type-A.** Этот разъем предназначен для подключения USB-устройств, таких как клавиатура/мышь, флеш-накопитель и т.п.

## 11. Вентиляция (выпуск нагретого воздуха).



Не закрывайте вентиляционные отверстия на мониторе. Тепловыделение может быть опасным и привести к сокращению срока службы вашего монитора.



## 12. Резьбовое отверстие (для винта штатива).

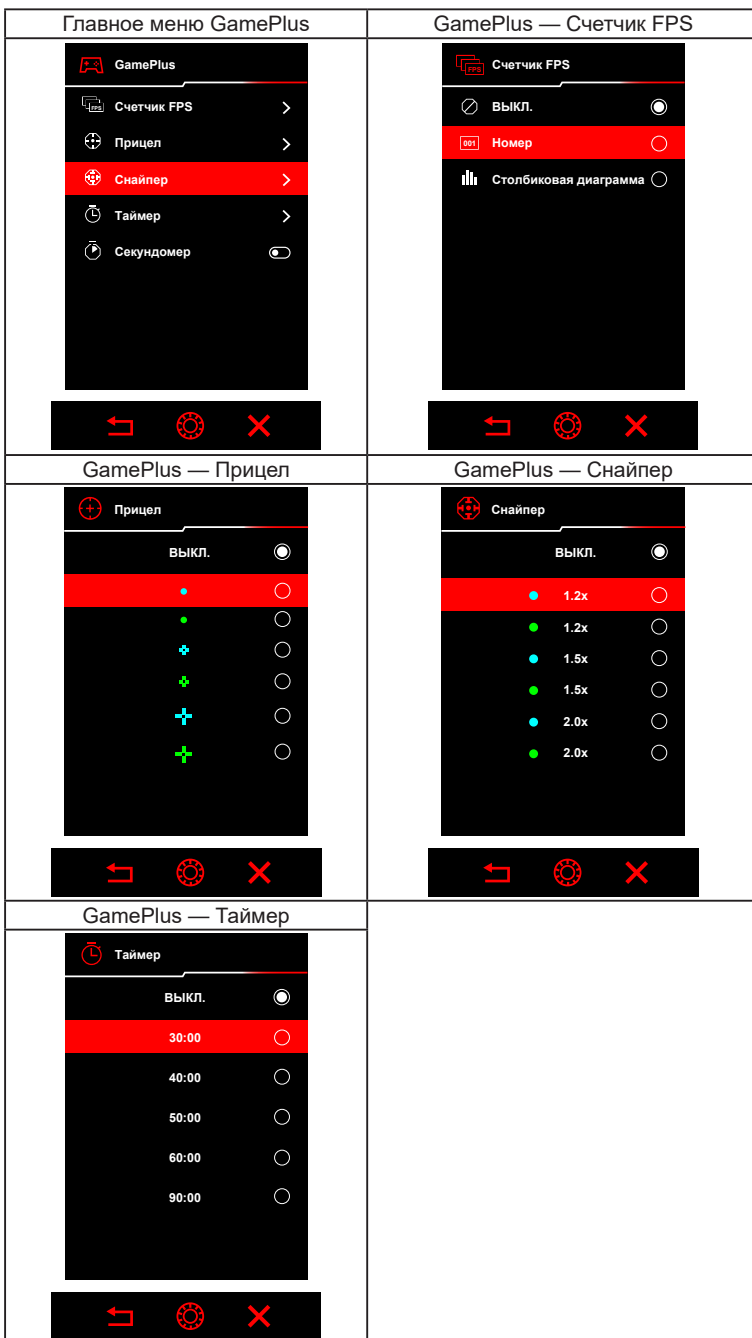
## 13. AURA RGB/AURA Sync (управляется программой Armoury Crate).

### 1.3.3 Функция GamePlus

Функция GamePlus предоставляет набор инструментов и улучшает игровые условия для пользователей во время игр разных типов. Маска прицела с 6 разными вариантами прицела позволяет выбирать тот, который лучше всего подходит для вашей игры. Кроме того, по экранному таймеру и секундомеру, который можно поместить слева на экране, можно отслеживать время, прошедшее с начала игры, а по счетчику FPS (число кадров в секунду) оценивать плавность игры. Счетчик FPS, Таймер и Секундомер можно перемещать с помощью колесика управления экр. меню. Функция Снайпер (доступна только тогда, когда на вашем устройстве установлено разрешение выше 1920 x 1080 при 120 Гц и отключена функция HDR) настроена для игр-стрелялок от первого лица. Вы можете выбрать коэффициент увеличения и тип выравнивания последовательно.

Порядок активации функции GamePlus:



1. Нажмите кнопку GamePlus.
2. Поворачивайте колесико управления экр. меню влево/вправо для выбора разных функций.
3. Нажмите кнопку ОК для активирования выбранной функции или отображения настроек.
4. Поворачивайте колесико управления экр. меню влево/вправо для перемещения между параметрами. Выделите нужный параметр и для его активации нажмите кнопку ОК.
5. Нажмите кнопку Назад  для возврата или кнопку Выход  для выхода.



### 1.3.4 Функция GameVisual

С помощью функции GameVisual можно легко переключаться между различными режимами для работы с изображениями.

Чтобы активировать GameVisual, выполните следующие действия:

1. Нажмите функциональную клавишу GameVisual.
2. Поворачивая колесико управления экр. меню влево/вправо, выделите нужный параметр.
3. Нажмите кнопку ОК для его активирования.
4. Нажмите кнопку Назад  для возврата или кнопку Выход  для выхода.
  - **Пейзажный режим:** это лучший вариант для отображения пейзажных фотоснимков при помощи интеллектуальной видеотехнологии GameVisual™.
  - **Гонки режим:** это лучший вариант для игр в гонки при помощи интеллектуальной видеотехнологии GameVisual™.
  - **Кино режим:** это лучший вариант для просмотра фильмов при помощи интеллектуальной видеотехнологии GameVisual™.
  - **RTS/RPG режим:** это лучший вариант для игр типа "стратегия в реальном времени" (Real-time strategy, RTS)/ролевых игр (Role-Playing Game, RPG) при помощи интеллектуальной видеотехнологии GameVisual™.
  - **FPS режим:** это лучший вариант для игр типа стрелялки (шутер) от первого лица (First Person Shooter, FPS) при помощи интеллектуальной видеотехнологии GameVisual™.
  - **sRGB режим:** это лучший вариант для просмотра фотографий и графики с ПК.
  - **MOBA Mode:** это лучший вариант для игр типа MOBA (multiplayer online battle arena - многопользовательская онлайн-боевая арена) при помощи интеллектуальной видеотехнологии GameVisual™.
  - **Пользовательский:** В меню "Цвет" можно регулировать дополнительные параметры.





- 
- В Гонки режим пользователю недоступна для настройки следующая функция(и): ASCR, Насыщенность, VividPixel.
  - В sRGB режим пользователю недоступны для настройки следующие функции: Shadow Boost, Цветовой режим., Контрастность, ASCR, Насыщенность, Насыщенность по 6 осям, Гамма, Цвет. протр. дисп.
  - В Пейзажном режиме пользователю недоступны для настройки следующие функции: Shadow Boost, Насыщенность по 6 осям, Гамма.
  - В режиме Кино пользователю недоступны для настройки следующие функции: Shadow Boost, Насыщенность по 6 осям, Гамма.
  - В MOBA Mode пользователю недоступна для настройки следующая функция(и): ASCR, Насыщенность по 6 осям, Насыщенность, VividPixel, Shadow Boost.
  - В режиме RTS/RPG и в режиме FPS пользователю недоступна для настройки следующая функция(и): Насыщенность по 6 осям.
- 

### 1.3.5 Другая функция(-и)

- HDR

Этот монитор поддерживает формат HDR. При обнаружении содержимого HDR появится сообщение "HDR Вкл." и откроется экранное меню.



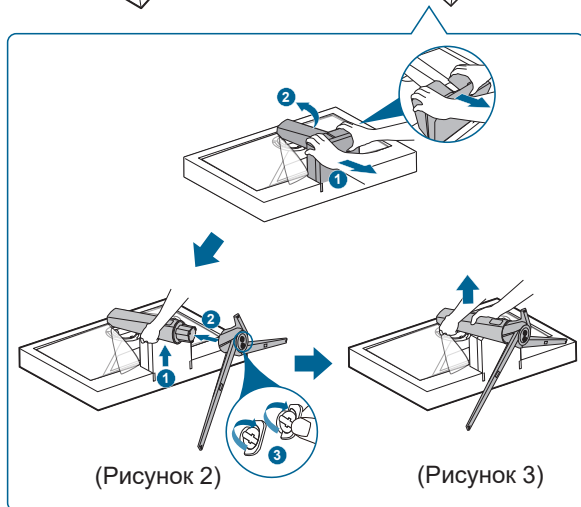
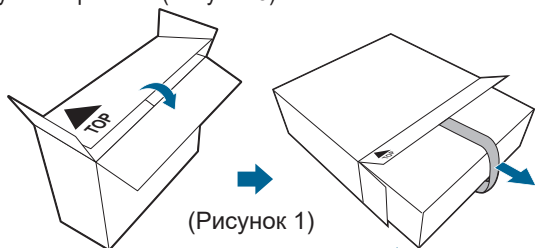
- 
- При отображении содержимого HDR недоступны следующие функции: ELMB, GameVisual, Shadow Boost, Контрастность, ASCR, Динамическое затемнение, Фильтр Син. св., Цветовой режим., Гамма, Насыщенность, PIP/PBP Setup.
  - Когда включен режим HDR, для регулировки яркости выберите **Изображ. > Настройка HDR > Регулируемая Яркость**.
-



## 2.1 Подсоединение подставки/основания

Чтобы собрать основание монитора:

1. Извлеките монитор, как показано (Рисунок 1).
2. Вставьте кронштейн в основание (Рисунок 2).
3. Прикрепите основание к кронштейну, затянув прилагаемый винт. (Рисунок 2).
4. Удерживая стойку, осторожно поднимите монитор и затем положите его на ровную поверхность (Рисунок 3).



Советуем накрыть поверхность стола мягкой тканью, чтобы не повредить монитор.

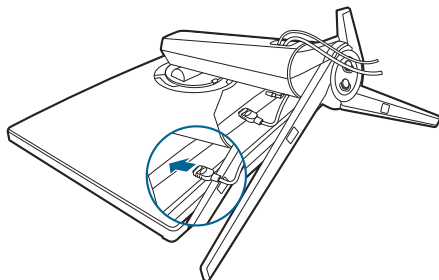


Размер винта для основания: М6 x 15 мм.

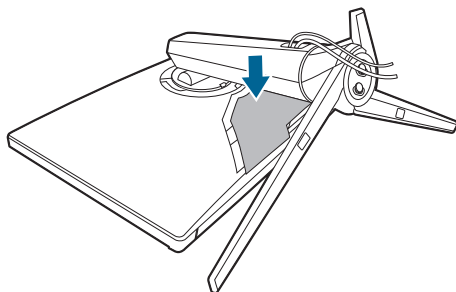
## 2.2 Укладка кабелей

Кабели можно аккуратно проложить через крышку входных/выходных разъемов.

- Упорядочивание кабелей



- Использование крышки входных/выходных разъемов: эту крышку можно подсоединять и отсоединять.

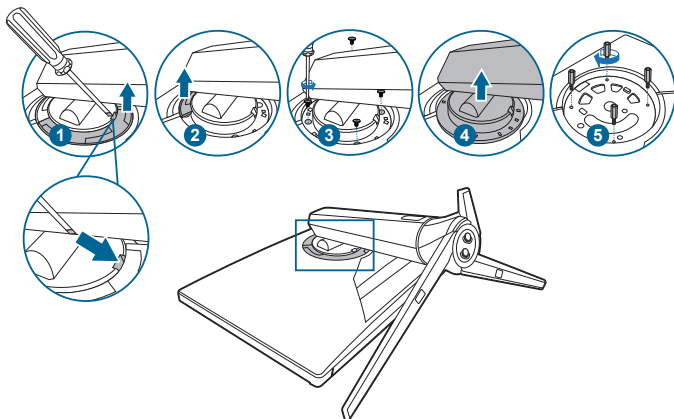


## 2.3 Отсоединение подставки/основания (для настенного крепления стандарта VESA)

Съемный кронштейн этого монитора специально предназначен для настенного крепления стандарта VESA.

Порядок отсоединения кронштейна:

1. Положите монитор на стол экраном вниз.
2. С помощью отвертки снимите крышки в местах соединения монитора и кронштейна.
3. Отверните 4 винта на задней стенке монитора (размер винта: M4 x 10 мм) отсоедините кронштейн/основание.
4. Заверните винты-удлинители для настенного крепления.



Будьте осторожны, чтобы не травмировать себя и не повредить монитор.



- Монтажный комплект VESA для настенного крепления (100 x 100 мм) покупается отдельно.
- Используйте только монтажный комплект (с маркером "Испытано и одобрено компанией Underwriters Laboratories, Inc.") для настенного крепления с минимальной выдерживаемой нагрузкой 22,7 кг (винт: M4 x 10 мм).

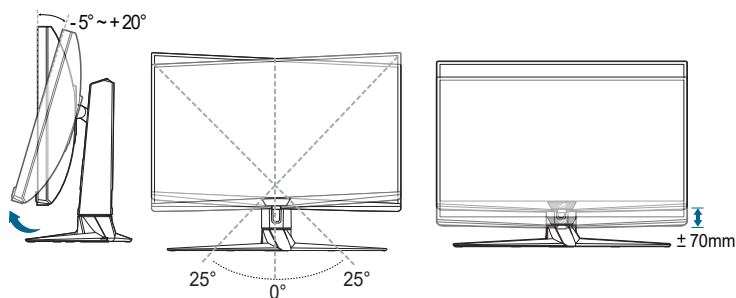
## 2.4 Регулировка монитора

- Для наилучшего обзора рекомендуется полностью развернуться лицом к монитору, а затем отрегулировать угол его наклона в соответствии с вашими предпочтениями.
- Придерживайте стойку, чтобы предотвратить падение монитора в процессе изменения угла его наклона.
- Вы можете регулировать угол наклона монитора в диапазоне от  $+20^\circ$  до  $-5^\circ$  и поворачивать его вокруг вертикальной оси влево или вправо на  $25^\circ$ . Вы можете также регулировать высоту монитора в диапазоне  $\pm 70$  мм.

(Наклон)

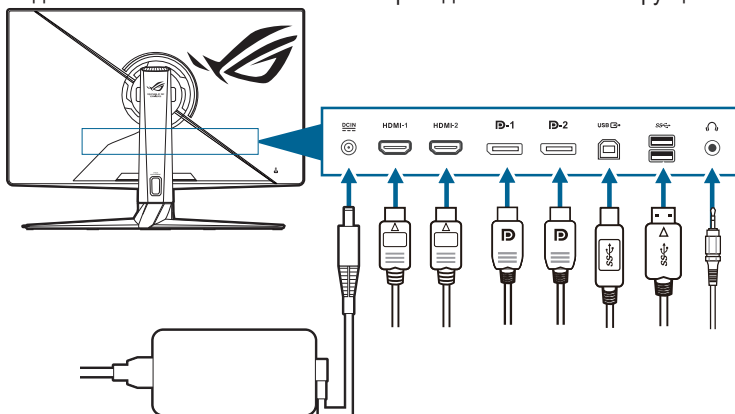
(Поворот)

(Регулировка высоты)



## 2.5 Подключение кабелей

Подключите кабели в соответствии с приведенными ниже инструкциями:



- **Подключение шнура питания:**
  - а. Надежно подключите адаптер питания к входному разъему питания пост. тока (DC IN) монитора.
  - б. Подключите один конец шнура питания к адаптеру питания, а другой конец - к розетке питания.
- **Порядок подключения кабеля HDMI/DisplayPort:**
  - а. Подключите один конец кабеля HDMI/DisplayPort к разъему HDMI/DisplayPort монитора.
  - б. Другой конец кабеля HDMI/DisplayPort подключите к разъему HDMI/DisplayPort устройства.
- **Использование наушников:** вставьте штекер звукового кабеля в гнездо наушников монитора.
- **Для использования разъемов USB 3.2 Gen 1:** Возьмите прилагаемый USB-кабель и вставьте его маленький штекер (тип B) в USB-разъем восходящей передачи монитора, а большой штекер (типа A) на другом конце – в разъем USB компьютера. Убедитесь, что в компьютере установлена новейшая операционная система Windows 10/Windows 11. Тот же в этом случае разъемы USB монитора будут работать.



При подключении этих кабелей можно выбрать нужный источник сигнала, используя функцию Выбор Входа в экранном меню.




При необходимости заменить шнур питания или соединительный кабель(-и) обращайтесь в службу поддержки клиентов ASUS.




USB-кабель можно использовать для обновления встроенного ПО.

## 2.6 Включение/выключение монитора

- **Включение монитора:**

Нажмите центр кнопки управления. Расположение кнопок см. на стр. 1-2.  
При включенном питании индикатор питания  монитора светится белым светом.

- **Выключение монитора:**

Поворачивая колесико управления экр. меню вправо, выделите  и нажмите кнопку ОК.










## 3.1 Экранное меню

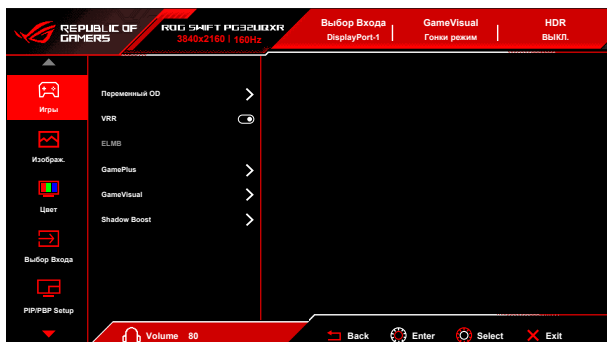
### 3.1.1 Изменение настроек



1. После включения монитора вращением колесика управления экр. меню влево/вправо выберите меню  и нажмите кнопку ОК, чтобы активировать экранное меню.
2. Поворачивайте колесико управления экр. меню влево/вправо для перемещения между функциями. Выделите нужную функцию и для ее активирования нажмите кнопку ОК. Если у выбранной функции есть подменю, то для перехода по функциям подменю поворачивайте колесико управления экр. меню влево/вправо. Выделите нужную функцию подменю и для ее активирования нажмите кнопку ОК.
3. Для изменения параметров выбранной функции поворачивайте колесико управления экр. меню влево/вправо.
4. Для выхода из экранного меню и сохранения настроек повторно нажмите кнопку Назад  или нажимайте кнопку Выход , пока не пропадет экранное меню. Чтобы отрегулировать другие функции, повторите шаги 1-3.

## 3.1.2 Общие сведения о функциях экранного меню

### 1. Игры



- **Переменный OD:** Уменьшает время реакции ЖК-панели на изменение уровня серого цвета.



Эта функция недоступна, когда включен параметр **ELMB**.

- **VRR:** позволяет видеисточнику, поддерживающему функцию **VRR\***, динамически регулировать частоту обновления дисплея в зависимости от типичных значений частоты обновления содержимого, чтобы изображение на экране обновлялось энергоэффективно, с минимальными задержками и практически без рывков.



Для активации функции **VRR** сначала выключите функцию **ELMB**.

\***VRR** можно активировать только в пределах 48~160 Гц для HDMI и 48~160 Гц для DisplayPort.

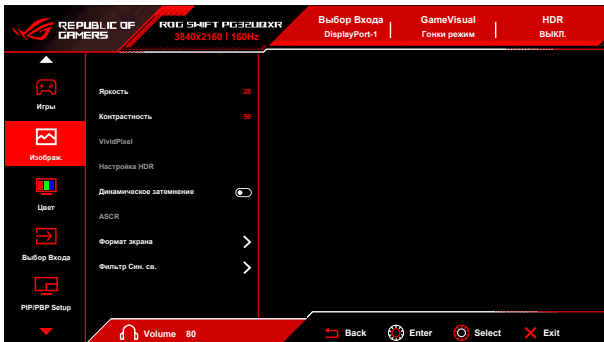
\*Обратитесь к изготовителям графических процессоров, чтобы узнать, какие графические процессоры поддерживаются и какие минимальные требования предъявляются к компьютерной системе и драйверам.

- **ELMB:** **ELMB** можно активировать, только если **VRR** выключен.
- **GamePlus:** Подробности см. в разделе **1.3.3 Функция GamePlus**.
- **GameVisual:** Подробности см. в разделе **1.3.4 Функция GameVisual**.
- **Shadow Boost:** функция Улучш темных цв корректирует кривую гаммы монитора так, чтобы усилить темные оттенки в изображении и повысить качество отображения темных сцен и объектов.



Эта функция доступна только в **Гонки режим**, **RTS/RPG режим**, **FPS режим**, **sRGB режим** или **Пользов.**

## 2. Изображ.



- **Яркость:** Диапазон регулировки составляет от 0 до 100.
- **Контрастность:** Диапазон регулировки составляет от 0 до 100.
- **VividPixel:** Улучшение контура воспроизводимой картинки и создание на экране высококачественного изображения.
- **Настройка HDR:** Установите для режима HDR значение **ASUS Gaming HDR**, **ASUS Cinema HDR** или **Console HDR**. Яркость HDR можно регулировать, когда включена функция **Регулируемая яркость**.
- **Динамическое затемнение:** синхронизация с содержимым при изменении контрастности для динамического затемнения подсветки.
- **ASCR:** включение и выключение функции ASCR (ASUS Smart Contrast Ratio – интеллектуальная контрастность ASUS).



**ASCR, ELMB, Фильтр Син. св. и Режим PIP/PBP** недоступны (для них установлено значение **ВЫКЛ.**), когда включена функция **Динамическое затемнение**.



Если для функции **Регулируемая яркость** установить значение **ВКЛ.** в режиме HDR, то это повлияет на кривую HDR PQ.

- **Формат экрана:** Установите соотношение сторон **16:9**, **4:3** или **21:9** в соответствии с нужным игровым сценарием.
  - **16:9:** Выберите **Имитировать 27"** или **Имитировать 25"** в разделе **Полный экран** для подгонки размера экрана в игре FPS; либо в разделе Дисплей в параметрах Windows выберите **Точка за точкой**, например, разрешение 3232 x 1822 для экрана 27" или разрешение 2992 x 1682 для экрана 25".
  - **4:3:** Предоставляет несколько вариантов соотношения сторон 4:3 с разными размерами экрана, включая **Полный экран**, **Эквивалентно** и **Точка за точкой**.

- **21:9:** Его можно использовать для имитации экрана 21:9. Разрешение 3840 x 2160 или 3440 x 1440 можно выбрать в разделе Дисплей в параметрах Windows. Также предусмотрены разные размеры экрана, включая **Полный экран**, **Эквивалентно** и **Точка за точкой**.
- **Фильтр Син. св.:**
  - **Уровень 0:** Без изменений.
  - **Уровень 1~4:** Чем выше уровень, тем меньше излучение синего света. При активировании функции Фильтр Син. св. будут автоматически импортированы используемые по умолчанию параметры Гонки режим. Пользователь может настраивать параметр Яркость в пределах от Уровень 1 до Уровень 3. Уровень 4 является оптимизированным параметром. Он отвечает требованиям к низкому уровню излучения синего света, что подтверждается сертификатом лаборатории TUV. Функция Яркость недоступна пользователю для настройки.

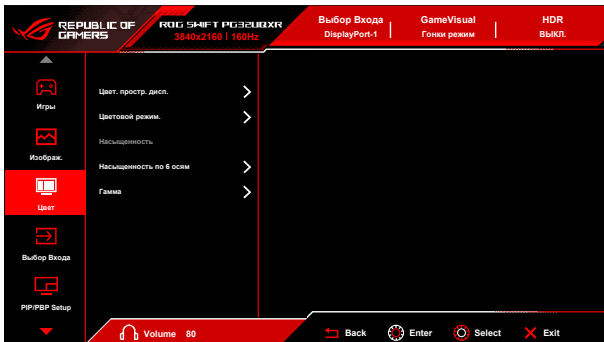



---

Для уменьшения напряжения глаз выполняйте следующие рекомендации:

- Пользователи должны делать перерывы при продолжительной работе за дисплеем. Советуем делать короткие (минимум по 5 минут) перерывы примерно через каждый 1 час непрерывной работы за компьютером. Короткие и частые перерывы более эффективны, чем один долгий перерыв.
  - Для уменьшения напряжения глаз и предотвращения их высыхания нужно периодически давать глазам отдых, фокусируясь на расположенных вдали предметах.
  - Упражнения для глаз могут помочь уменьшить их напряжение. Эти упражнения нужно повторять часто. Если напряжение глаз не ослабнет, то обратитесь к врачу. Упражнения для глаз: (1) Поочередно смотрите вверх и вниз, (2) Делайте медленные круговые движения глазами, (3) Переводите взгляд по диагонали.
  - Излучение синего света высокой мощности может вызвать напряжение глаз и возрастную макулярную дегенерацию (Age-Related Macular Degeneration, AMD). Фильтр синего света для уменьшения на 70% (макс.) вредного воздействия синего света и предотвращения синдрома компьютерного зрения (Computer Vision Syndrome, CVS).
-

### 3. Цвет



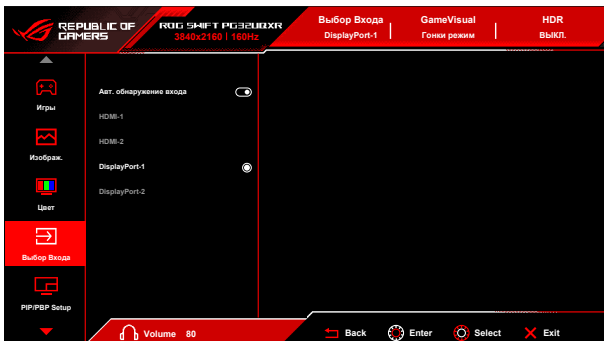
- **Цвет. простр. дисп.:** "sRGB" рекомендуется при использовании систем с операционной системой Microsoft. **"Широкая гамма цветов"** рекомендуется при использовании систем с операционной системой Mac OS.
- **Цветовой режим.:** Содержит 8 режимов: 4000K, 5000K, 6500K, 7500K, 8200K, 9300K, 10000K и Пользов.
- **Насыщенность:** Диапазон регулировки составляет от 0 до 100.



Эта функция недоступна, если выбран Гонки режим, sRGB режим или MOBA Mode.

- **Насыщенность по 6 осям:** регулировка насыщенности цветов R, G, B, C, M, Y.
- **Гамма:** позволяет установить цветовой режим 2,6, 2,4, 2,2, 2,0 или 1,8.

### 4. Выбор Входа



- **Авт. обнаруж. входа:** Когда включен этот параметр, система будет автоматически выбирать последний использованный разъем ввода/вывода.

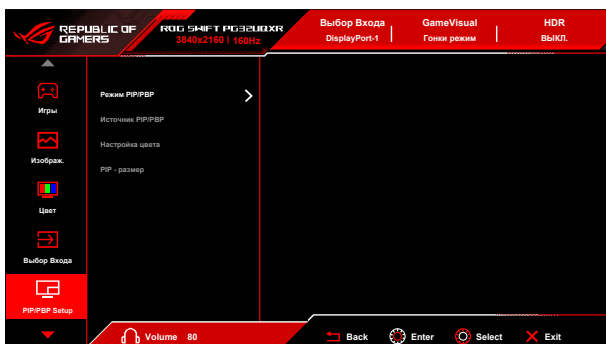
- **HDMI-1, HDMI-2, DisplayPort-1, DisplayPort-2:** Ручной выбор источника входного сигнала.

## 5. PIP/PBP Setup

**PIP/PBP Setup** позволяет открывать вспомогательные окна от любому подключенного источника видео.

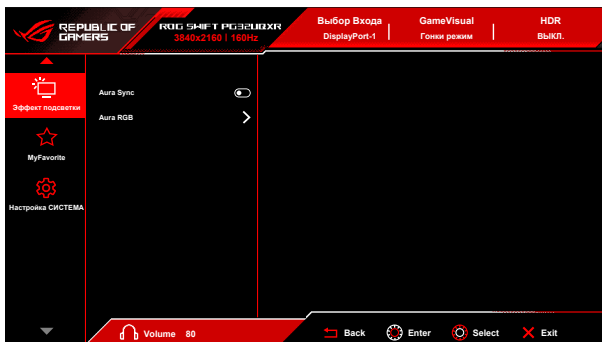


Для активации этой функции выполните следующее: на вашем устройстве отключите функции **Динамическое затемнение**, **VRR** и режим **HDR**.



- **Режим PIP/PBP:** выбор режима PIP, PBP или его выключение.
- **Источник PIP/PBP:** выберите нужный источник входного сигнала – **HDMI-1, HDMI-2, DisplayPort-1** и **DisplayPort-2**.
- **Настройка цвета:** Устанавливает режим GameVisual для каждого окна PIP/PBP.
- **PIP - размер:** для размера PIP можно выбрать значение **Мелкий**, **Средний** или **Крупный**.

## 6. Эффект подсветки



- **Aura Sync:** позволяет включать функцию Aura Sync, которая синхронизирует эффект подсветки Aura RGB между всеми поддерживаемыми устройствами.

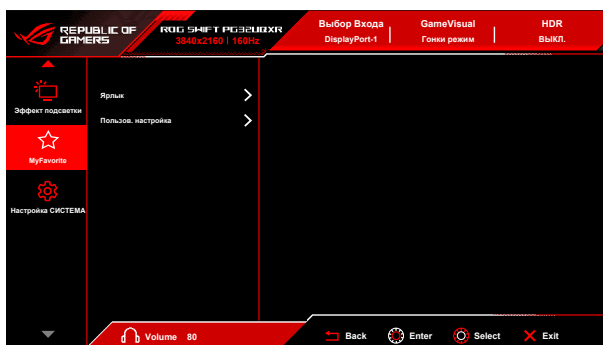


- **Aura RGB:** Для выбора доступны 5 живых цветов: **Color Cycle, Static, Breathing, Strobing, ВЫКЛ.** Вы можете вручную изменить цвет **R/G/B/C/M/Y** для режимов **Static, Breathing** и **Strobing**.



Эта функция недоступна, когда включена функция **Aura Sync**.

## 7. MyFavorite



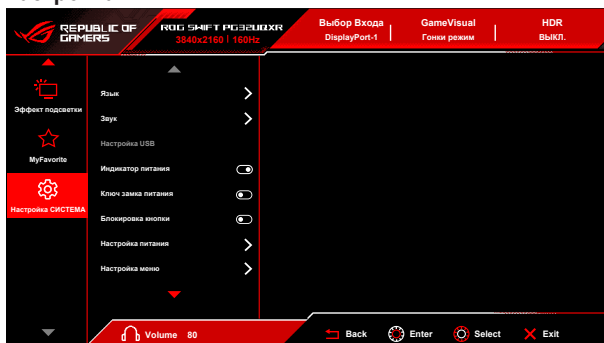
- **Ярлык:**
  - **Ярлык (Прав.)/Ярлык (Лев.):** задание функций для функциональных клавиш.



Если выбрана или активирована определенная функция, то ваши функциональные клавиши могут не поддерживаться. Доступные варианты выбора функции: GamePlus, GameVisual, Яркость, Выкл. Звук, Shadow Boost, Контрастность, Выбор входа, Настройка HDR, PIP/PBP Setup, Фильтр Син. св., Переменный OD, Настр. Парам.-1 (Загрузка), Настр. Парам.-2 (Загрузка)

- **Пользов. настройка:** Загрузка/сохранение всех настроек монитора.

## 8. Настройка СИСТЕМА



- **Язык:** Предлагается 22 языка на выбор: английский, французский, немецкий, итальянский, испанский, голландский, португальский, русский, чешский, хорватский, польский, румынский, венгерский, турецкий, китайский упрощенный, китайский традиционный, японский, корейский, тайский, индонезийский, персидский, украинский.
- **Звук:** В этом меню настраиваются параметры звука.
  - **Громкость (наушники):** Диапазон регулировки составляет от 0 до 100.
  - **Выкл. звук:** Попеременное включение и выключение звука монитора.
  - **Источник:** выбор источника звука для монитора.
- **Настройка USB:** включение/выключение функции **Настройка USB** в режиме ожидания.



Эта функция недоступна (установлено значение **Вкл. в реж. ожид.**), когда включена функция **Aura Sync**.

- **Индикатор питания:** Включение/выключение индикатора питания.
- **Ключ замка питания:** Включение или отключение кнопки питания.
- **Блокировка кнопки:** Отключение всех функциональных кнопок. Чтобы отменить блокировку кнопок, нажмите кнопку ОК и удерживайте ее нажатой дольше 5 секунд.
- **Параметры питания:**
  - **Стандартный режим:** Настройка стандартного режима может привести к увеличению энергопотребления.
  - **Режим энергосбереж.:** Режим Энергосбережение может ограничить светимость.



---

Некоторые функции, потребляющие энергию, будут отключены при выборе **Режим энергосбереж.** Если вы хотите включить функции, то выберите **Стандартный режим.**

---



---

Отключите функцию HDR, прежде чем активировать **Режим энергосбереж.**

---

- **Настройка меню:**
  - Регулировка положения экранного меню по горизонтали.
  - Регулировка времени отображения меню в диапазоне от 10 до 120 секунд.
  - Настройка фона экранного меню от непрозрачного до прозрачного.
  - Включение и отключение функции DDC/CI.
- **DisplayPort поток:** Совместимость с графической картой. Выберите **DisplayPort 1.2**, **DisplayPort 1.4** или **DisplayPort 2.1** в соответствии с версией DP, поддерживаемой видеокартой.
- **Поддержка DSC:** Сжатие потока отображения DisplayPort.
- **HDMI CEC:** Позволяет через монитор включать и выключать питание консольного устройства или приставки, например Apple TV, Sony PlayStation, Xbox Series X/S, Nintendo Switch. Настройка по умолчанию: **Выкл.**



---

При включении монитора автоматически включится питание устройства-источника, поддерживающего стандарт CEC, и наоборот. При включении устройства-источника, поддерживающего стандарт CEC, автоматически включится питание монитора.

---

- **Информация:** отображение информации о мониторе.
- **Весь Сброс:** Выберите "**Да**", чтобы восстановить заводские настройки.

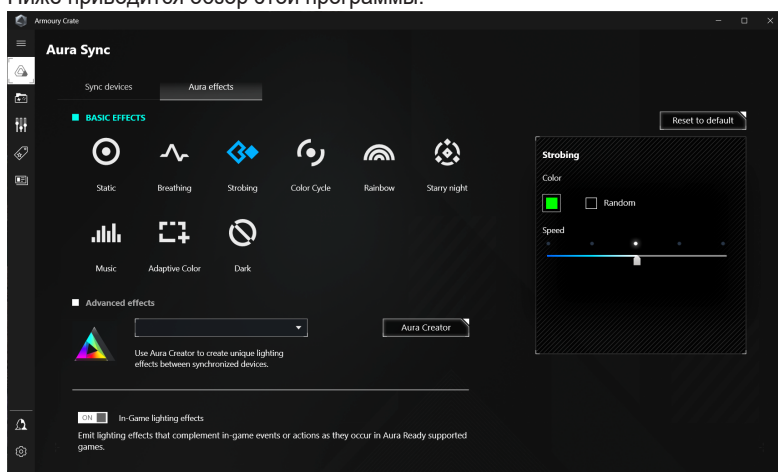
## 3.2 Aura

Armoury Crate - это компьютерная программа, управляющая цветными светодиодами подсветки на поддерживаемых устройствах, таких как мониторы, материнские платы, видеокарты, настольные ПК и т.д. С помощью Aura вы можете настраивать цвет светодиодов RGB на этих устройствах и выбирать разные эффекты подсветки. Вы можете также корректировать или настраивать цвет светодиодов путем их калибровки.

Порядок активации Aura:

1. Для функции **Aura Sync** установите значение ВКЛ. в экранном меню.
2. Соедините разъем восходящей передачи USB 3.2 Gen 1 монитора с USB-разъемом компьютера.
3. Установите программу Armoury Crate и перезагрузите компьютер.
4. Запустите Armoury Crate.

Ниже приводится обзор этой программы.



- Если соединение между разъемом USB восходящей передачи монитора и разъемом компьютера отсутствует, то для возобновления работы функции Aura вам будет нужно заново соединить разъем восходящей передачи USB 3.2 Gen 1 монитора с разъемом компьютера и затем перезагрузить компьютер.
- Подобности см. здесь: [https://rog.asus.com/innovation/armoury\\_crate/](https://rog.asus.com/innovation/armoury_crate/).

### 3.3 Краткие характеристики

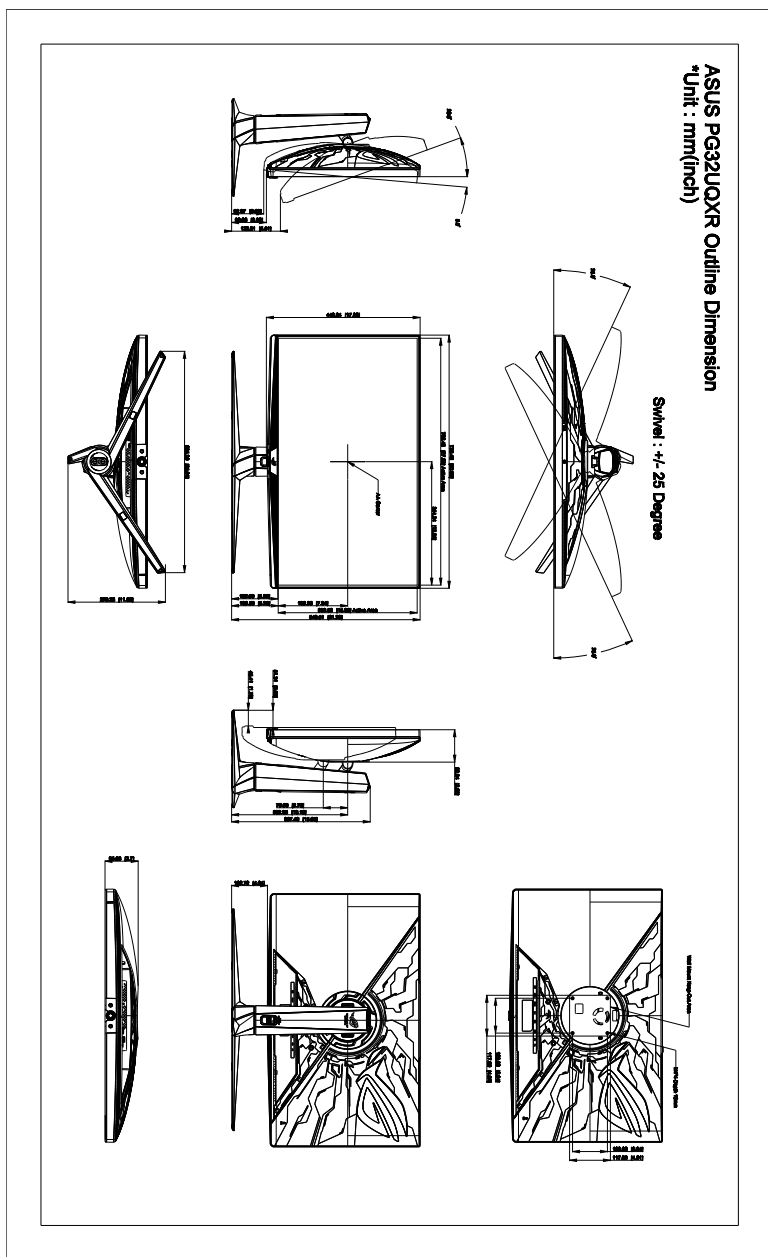
Тип панели	Fast IPS, Mini LED (576 zones)
Размер панели	32,0 дюйма (16:9, 81,3 см), широкий экран
Макс. разрешение	3840 x 2160
Шаг пикселя	0,1845 мм x 0,1845 мм
Яркость	400 кд/м <sup>2</sup> (SDR), 1000 кд/м <sup>2</sup> (HDR)
Кэффициент контрастности (тип.)	1,000:1
Угол обзора (гор./верт.), коэффициент контрастности > 10	178°/178°
Число отображаемых цветов	1073.7 M (10 bit)
Цветовая палитра	DCI-P3 96%
Время отклика	1 мс (серый-серый)
Выбор цветовой температуры	8 вариантов цветовой температуры
Цифровой вход	HDMI v2.1 x 2, DisplayPort v2.1 x 2
Гнездо наушников	Да
Звуковой вход	Нет
Динамик (встроенный)	Нет
Разъем USB 3.2 Gen 1	1 x USB 3.2 Gen 1 Type-B 2 x USB 3.2 Gen 1 Type-A
Разъем USB 2.0	1 x USB 2.0 Type A
Цвет	Черный
Индикатор питания	Белый (включен)/Янтарный (режим ожидания)
Наклон	+20° ~ -5°
Разворот	+25° ~ -25°
Поворот	Нет
Регулировка высоты	70 мм
Замок Kensington	Да
Номинальное напряжение питания	Перем. ток: 100~240 В Постоянный ток: 20,0 В === 12,0 А (адаптер переменного тока)
Потребляемая мощность	Питание вкл.: < 51 Вт** (тип.), режим ожидания: < 0,5 Вт, Питание выкл.: < 0,3 Вт
Температура (эксплуатация)	0°C~40°C
Температура (хранение и транспортировка)	-20°C~+60°C
Размеры (Ш x В x Г) без стойки	726 x 441 x 95 мм
Размеры (Ш x В x Г)	726 x 541 x 279 мм (со стойкой, макс. высота) 726 x 471 x 279 мм (со стойкой, мин. высота) 829 x 640 x 282 мм (в упаковке)
Вес (приблиз.)	7,2 кг (без стойки); 10,8 кг (нетто); 15,9 кг (брутто)

<b>Меню на нескольких языках</b>	22 языка (английский, французский, немецкий, итальянский, испанский, голландский, португальский, русский, чешский, хорватский, польский, румынский, венгерский, турецкий, китайский упрощенный, китайский традиционный, японский, корейский, тайский, индонезийский, персидский и украинский)
<b>Аксессуары</b>	Краткое руководство, гарантийный талон, адаптер питания, шнур питания, кабель HDMI, кабель DisplayPort, кабель USB, карточка в конверте с приветствием ROG, отчет о проверочной калибровке цветов, крышка отсека входных/выходных разъемов, винты-удлинители для настенного крепления, винт штатива, наклейка ROG, сумка ROG, советы по сборке
<b>Соблюдение законодательства и стандарты</b>	сTUVus, FCC, ICES-3, CB, CE, ErP, WEEE, EU Energy label , UkrSEPRO, Ukraine Energy, CU, CCC, China Energy Label, BSMI , RCM, MEPS, VCCI, PSE, PC Recycle , J-MOSS, KC, KCC, e-Standby, PSB, RoHs, CEC, Windows 10 & 11 WHQL, TUV Flicker free, TUV Low Blue Light

\*Технические характеристики могут быть изменены без уведомления.

\*\*Измерение яркости экрана 200 нит без подключения звука/ USB/ устройства чтения карт.

### 3.4 Габаритные размеры



## 3.5 Устранение неполадок (часто задаваемые вопросы)

Проблема	Возможное решение
Индикатор питания не горит	<ul style="list-style-type: none"> <li>Нажмите любую кнопку, чтобы проверить, находится ли монитор во включенном состоянии.</li> <li>Проверьте правильность подключения шнура питания к монитору и электрической розетке.</li> <li>Проверьте, включено ли питание.</li> </ul>
Индикатор питания светится янтарным светом, и на экране отсутствует изображение	<ul style="list-style-type: none"> <li>Проверьте, включены ли монитор и компьютер.</li> <li>Убедитесь, что сигнальный кабель должным образом подключен к монитору и компьютеру.</li> <li>Проверьте сигнальный кабель и убедитесь, что ни один из его контактов не согнут.</li> <li>Подключите компьютер к другому доступному монитору, чтобы проверить, работает ли компьютер должным образом.</li> </ul>
Изображение на экране слишком светлое или слишком темное	<ul style="list-style-type: none"> <li>При помощи экранного меню отрегулируйте параметры Контрастность и Яркость.</li> </ul>
Изображение на экране дрожит, либо по нему идут волны	<ul style="list-style-type: none"> <li>Убедитесь, что сигнальный кабель должным образом подключен к монитору и компьютеру.</li> <li>Переместите электрические устройства, которые могут вызвать электрические помехи.</li> </ul>
Изображение на экране имеет цветовые дефекты (белый цвет не отображается белым)	<ul style="list-style-type: none"> <li>Проверьте сигнальный кабель и убедитесь, что ни один из его контактов не согнут.</li> <li>В экранном меню выберите Весь Сброс.</li> <li>При помощи экранного меню отрегулируйте настройки цветов R, G, B или выберите цветовой режим.</li> </ul>
Звук отсутствует или слишком тихий	<ul style="list-style-type: none"> <li>Убедитесь, что кабель HDMI/DisplayPort должным образом подключен к монитору и компьютеру.</li> <li>Отрегулируйте громкость звука монитора и устройства HDMI/DisplayPort.</li> <li>Убедитесь, что драйвер звуковой карты компьютера должным образом установлен и активирован.</li> </ul>
Неправильно воспроизводится содержимое HDR	<ul style="list-style-type: none"> <li>Убедитесь, что источник входного сигнала поддерживает воспроизведение HDR (с правильными настройками системы и самой новой версией ПО).</li> <li>Убедитесь, что кодировка содержимого соответствует стандарту HDR.</li> </ul>



## 3.6 Поддерживаемые рабочие режимы

- **Собственные тайминги**

Разрешение	Частота	Частота обновления
640 x 480		60/67/72/75 Гц
720 x 400		70 Гц
720 x 480		60 Гц
720 x 576		50 Гц
800 x 600		56/60/72/75 Гц
832 x 624		75 Гц
1024 x 768		60/70/75 Гц
1152 x 864		75 Гц
1280 x 720		50/60 Гц
1280 x 960		60 Гц
1280 x 1024		60/75 Гц
1440 x 900		60 Гц
1680 x 1050		60 Гц
1920 x 1080		24/25/30/50/60/100/120 Гц
2560 x 1440		60/120/160 Гц
3840 x 2160		24/25/30/50/60/100/120/144/160 Гц

- **Видеорежимы при соотношении сторон 4:3**

Разрешение	Частота	Частота обновления
640 x 480		60/67/72/75 Гц
720 x 400		70 Гц
720 x 480		60 Гц
720 x 576		50 Гц
800 x 600		56/60/72/75 Гц
832 x 624		75 Гц
1024 x 768		60/70/75/160 Гц
1152 x 864		75/160 Гц
1280 x 720		50/60 Гц
1280 x 960		60/160 Гц

Разрешение	Частота	Частота обновления
1280 x 1024		60/75/160 Гц
1440 x 900		60 Гц
1680 x 1050		60 Гц
1920 x 1080		24/25/30/50/60/100/120 Гц
2560 x 1440		60 Гц (только DisplayPort)
2560 x 1440		120 Гц
3840 x 2160		24/25/30/50/60/100/120 Гц

- **Видеорежимы при соотношении сторон 21:9**

Разрешение	Частота	Частота обновления
640 x 480		60/67/72/75 Гц
720 x 400		70 Гц
720 x 480		60 Гц
720 x 576		50 Гц
800 x 600		56/60/72/75 Гц
832 x 624		75 Гц
1024 x 768		60/70/75 Гц
1152 x 864		75 Гц
1280 x 720		50/60 Гц
1280 x 960		60 Гц
1280 x 1024		60/75 Гц
1440 x 900		60 Гц
1680 x 1050		60 Гц
1920 x 1080		24/25/30/50/60/100/120 Гц
2560 x 1440		60 Гц (только DisplayPort)
2560 x 1440		120/160 Гц
3840 x 2160		24/25/30/50/60/100/120 Гц
2560 x 1080		160 Гц
3440 x 1440		160 Гц
3840 x 1600		160 Гц

- **Видеорежимы при соотношении сторон 16:9 (Имитировать 25")**

Разрешение	Частота	Частота обновления
640 x 480		60/67/72/75 Гц
720 x 400		70 Гц
720 x 480		60 Гц
720 x 576		50 Гц
800 x 600		56/60/72/75 Гц
832 x 624		75 Гц
1024 x 768		60/70/75 Гц
1152 x 864		75 Гц
1280 x 720		50/60 Гц
1280 x 960		60 Гц
1280 x 1024		60/75 Гц
1440 x 900		60 Гц
1680 x 1050		60 Гц
1920 x 1080		24/25/30/50/60/100/120 Гц
2560 x 1440		60 Гц (только DisplayPort)
2560 x 1440		120/160 Гц
3840 x 2160		24/25/30/50/60/100/120/160 Гц
2992 x 1682		160 Гц

- **Видеорежимы при соотношении сторон 16:9 (Имитировать 27")**

Разрешение	Частота	Частота обновления
640 x 480		60/67/72/75 Гц
720 x 400		70 Гц
720 x 480		60 Гц
720 x 576		50 Гц
800 x 600		56/60/72/75 Гц
832 x 624		75 Гц
1024 x 768		60/70/75 Гц
1152 x 864		75 Гц
1280 x 720		50/60 Гц
1280 x 960		60 Гц

Разрешение	Частота	Частота обновления
1280 x 1024		60/75 Гц
1440 x 900		60 Гц
1680 x 1050		60 Гц
1920 x 1080		24/25/30/50/60/100/120 Гц
2560 x 1440		60 Гц (только DisplayPort)
2560 x 1440		120/160 Гц
3840 x 2160		24/25/30/50/60/100/120/160 Гц
3232 x 1822		160 Гц

- **Видеорежимы при соотношении сторон 16:9 (Точка за точкой)**

Разрешение	Частота	Частота обновления
640 x 480		60/67/72/75 Гц
720 x 400		70 Гц
720 x 480		60 Гц
720 x 576		50 Гц
800 x 600		56/60/72/75 Гц
832 x 624		75 Гц
1024 x 768		60/70/75 Гц
1152 x 864		75 Гц
1280 x 720		50/60 Гц
1280 x 960		60 Гц
1280 x 1024		60/75 Гц
1440 x 900		60 Гц
1680 x 1050		60 Гц
1920 x 1080		24/25/30/50/60/100/120 Гц
2560 x 1440		60 Гц (только DisplayPort)
2560 x 1440		120/160 Гц
3840 x 2160		24/25/30/50/60/100/120/160 Гц
2992 x 1682		160 Гц
3232 x 1822		160 Гц

---

---

---

---

---

---

---

---

---

---

---

---

---

---

---

---

---

---

---

---

---

---

---

---

---

---

---

---

---

ASUS

CE FC



<http://ROG.ASUS.com>