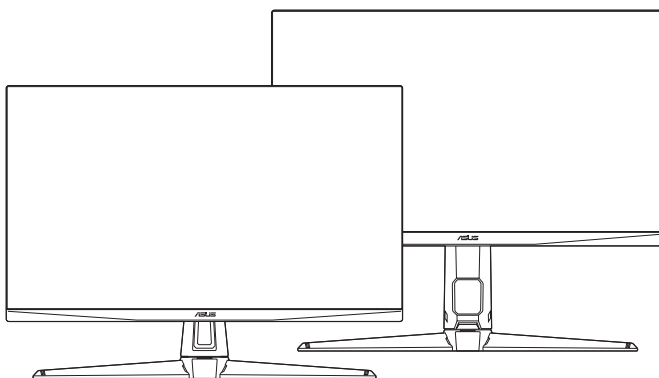


ASUS®

TUF Gaming-skærm VG1A-serien

Brugervejledning



HDMI™
HIGH-DEFINITION MULTIMEDIA INTERFACE

Første udgave

Maj 2020

Copyright © 2020 ASUSTeK COMPUTER INC. Alle rettigheder forbeholdes.

Inden del af denne vejledning, herunder produkterne og softwaren, beskrevet heri, må genskabes, overføres, transskriberes, gemmes i et afhentningssystem eller oversættes til et andet sprog på nogen måde eller med nogen som helst midler, undtagen dokumentation, gemt af køberen for sikkerhedskopieringsformål, uden udtrykkelig skriftlig tilladelse fra ASUSTeK COMPUTER INC. ("ASUS").

Produktets garanti eller service forlænges ikke, hvis: (1) produktet blev repareret, modificeret eller ændret, medmindre en sådan reparation, modificering eller ændring er godkendt skriftligt af ASUS, eller (2) produktets serienummer er ødelagt eller mangler.

ASUS LEVERER DENNE VEJLEDNING "SOM DEN ER", UDEN GARANTI AF NOGEN ART, HVERKEN UDTRYKKELT ELLER UNDERFORSTÅET, HERUNDER MEN IKKE BEGRÆNSET TIL, DE UNDERFORSTÅEDE GARANTIER ELLER BETINGELSER ELLER FORHOLD FOR SALGBARHED ELLER EGNETHED TIL ET BESTEMT FORMÅL. ASUS'S DIREKTØRER, LEDERE, MEDARBEJDERE ELLER AGENTER ER UNDER INGEN OMSTÆNDIGHEDER ANSVARLIGE FOR NOGEN INDIREKTE, SPECIELLE, TILFÆLDIGE ELLER EFTERFØLGENDE SKADER, (HERUNDER SKADER FRA TAB AF FORTJENESTE, FORRETNINGSTAB, TAB AF BRUG ELLER DATA, AFBRYDELSE AF VIRKSOMHED OG LIGNENDE), SELV OM ASUS ER BLEVET INFORMERET OM MULIGHEDEN FOR SÅDANNE SKADER, DER MÅTTE OPSTÅ FRA EVENTUELLE DEFEKTER ELLER FEJL I DENNE VEJLEDNING ELLER DETTE PRODUKT.

SPECIFIKATIONER OG INFORMATION I DENNE VEJLEDNING GIVES KUN TIL INFORMATIVE FORMÅL, OG ER UNDERLAGT ÆNDRINGER NÅR SOM HELST, UDEN VARSEL, OG MÅ IKKE FORSTÅS SOM ET ANSVAR, PÅTAGET AF ASUS. ASUS PÅTAGER SIG INTET ANSVAR ELLER ERSTATNINGSANSVAR FOR EVENTUELLE FEJL ELLER UNØJAGTIGHEDER, DER VÆRE FOREKOMME I DENNE VEJLEDNING, HERUNDER PRODUKTERNE OG SOFTWAREN, BESKREVET I VEJLEDNINGEN.

Produkter og firmanavne, der forekommer i denne vejledning, er muligvis eller muligvis ikke registrerede eller ophavsrettsbeskyttede varemærker, der tilhører deres respektive firmaer, og bruges kun til identifikationsformål eller af forklarende årsager og til ejerens egen fordel, uden nogen hensigt til at krænke ophavsretligheder.

Indhold

Bemærkninger	iv
Oplysninger om sikkerhed.....	v
Vedligeholdelse og rengøring	vi
Takeback Services.....	vii

Kapitel 1: Introduktion til produkt

1.1	Velkommen!	1-1
1.2	Pakkens indhold.....	1-1
1.3	Introduktion til skærm	1-2
1.3.1	Set forfra	1-2
1.3.2	Set bagfra	1-3
1.3.3	GamePlus-funktion	1-4
1.3.4	GameVisual-funktion.....	1-5

Kapitel 2: Opsætning

2.1	Samling af skærmens arm/fod.....	2-1
2.2	Justering af skærmen.....	2-2
2.3	Sådan aftages armen (ved VESA vægmontering).....	2-3
2.4	Kabelstyring	2-4
2.5	Tilslutning af kablerne	2-5
2.6	Sådan tændes for skærmen.....	2-6

Kapitel 3: Generelle instruktioner

3.1	OSD (On-Screen Display)-menu	3-1
3.1.1	Konfiguration	3-1
3.1.2	Introduktion til OSD-funktionen.....	3-1
3.2	Oversigt over specifikationer	3-8
3.3	Udvendige dimensioner	3-12
3.4	Fejlfinding (ofte stillede spørgsmål)	3-14
3.5	Understøttet driftstilstand	3-15

Bemærkninger

Meddelelse fra USA's Føderale Kommunikationskommission (FCC)

Denne enhed opfylder Kapitel 15 i FCC-reglerne. Betjening er underlagt følgende to betingelser:

- Denne enhed må ikke udsende skadelig interferens, og
- Denne enhed skal acceptere modtaget interferens, inklusiv interferens, der kan forårsage uønsket drift.

Dette udstyr er testet og fundet at være i overensstemmelse med grænserne for klasse B digitale enheder, ifølge Kapitel 15 i FCC-reglerne. Disse grænser er designet til at give rimelig beskyttelse mod skadelig interferens i en installation i et boligområde. Dette udstyr frembringer, bruger og kan udstråle radiofrekvensenergi og, hvis det ikke er installeret og bruges ifølge producentens vejledninger, kan det forårsage beskadigende forstyrrelser i radiokommunikation. Der er dog ingen garanti for, at der ikke vil opstå forstyrrelser i en given installation. Hvis udstyret er årsag til forstyrrelser i radio eller TV modtagelse - hvilket kan bestemmes ved at slå udstyret fra og til - opfordres brugeren til at prøve at afhjælpe forstyrrelsen vha. en eller flere af de efterfølgende metoder:

- Indstil eller flyt modtagerantennen.
- Øg afstanden mellem udstyr og modtager.
- Tilslut udstyret til en stikkontakt, der ikke er på det samme kredsløb som modtageren.
- Kontakt forhandleren eller en erfaren radio/tv-tekniker for hjælp.



Det kræves, at der bruges afskærmede kabler til tilslutning af skærmen til grafikkortet for at sikre overensstemmelse med FCC-regulativene. Ændringer eller modifikationer af denne enhed, der ikke er udtrykkeligt godkendt af den part, der er juridisk ansvarligt for overensstemmelse, kan annullere brugerens tilladelse til at betjene udstyret.

Canadisk afdeling for internationale affærer

Dette digitale apparat overstiger ikke Klasse B begrænsningerne for radiostøjmission fra digitale apparater, som det er fremsat i bestemmelserne om radiointerferens i Canadisk afdeling for internationale affærer.

Dette digitale klasse B apparat er i overensstemmelse med Canadisk ICES-003.

This Class B digital apparatus meets all requirements of the Canadian Interference - Causing Equipment Regulations.

Cet appareil numérique de la classe B respecte toutes les exigences du Règlement sur le matériel brouilleur du Canada.

EAC

Oplysninger om sikkerhed

- Inden opsætning af skærmen skal du omhyggeligt læse al dokumentationen, der fulgte med pakken.
- Du må aldrig udsætte skærmen for regn eller fugt for at undgå brand og fare for stød.
- Forsøg aldrig at åbne skærmens kabinet. Der er farlig højspænding inden i skærmen, der kan resultere i alvorlig personskade.
- Hvis strømforsyningen (adapteren) går i stykker må du ikke forsøge at reparere den selv. Kontakt en fagmand eller din forhandler.
- Inden brug af produktet skal du kontrollere, at alle kabler er tilsluttet korrekt og at elledningen ikke er beskadiget. Hvis du bemærker beskadigelse skal du straks kontakte forhandleren.
- Riller og åbninger bagpå og ovenpå kabinettet er beregnet til ventilation. Bloker ikke åbningerne. Placer aldrig produktet nær eller over en radiator eller anden varmekilde, medmindre der er tilstrækkeligt med ventilation.
- Skærmen må kun bruges med den type strømkilde, der er angivet på etiketten. Hvis du ikke er sikker på, hvilken type strømforsyning du har i dit hjem, skal du rådføre dig med din forhandler eller det lokale strømselskab.
- Brug det korrekte stik, der er i overensstemmelse med de lokale regulativer.
- Overbelast ikke strømskinner eller forlængerledninger. Overbelastning kan medføre brand eller elektrisk stød.
- Undgå støv, fugtighed og ekstreme temperaturer. Anbring ikke skærmen i et område, hvor den kan blive våd. Anbring skærmen på en stabil flade.
- Frakobl enheden under tordenvejr eller hvis den ikke skal bruges i længere tid. Det beskytter skærmen mod beskadigelse fra strømspændinger.
- Skub aldrig genstande og spild ikke væske i nogen af åbningerne i skærmens kabinet.
- For at sikre tilfredsstillende drift må du kun bruge skærmen med UL-mærkede computere, der har korrekt konfigurerede stik, mærket mellem 100-240 V AC.
- Hvis der opstår tekniske problemer med skærmen, skal du kontakte en fagmand eller din forhandler.
- Justering af lydstyrken og equalizeren til andet end midtpositionen kan øge øre/hovedtelefonens udgangsspænding og dermed lydtrykket.
- Adapteren må kun bruges til denne skærm. Brug den ikke til andre formål.
Din enhed bruger en af de følgende strømforsyninger:
 - Producent: Delta Electronics Inc., model: ADP-90YD B (VG27AQL1A)/ADP-65GD BCB5 (VG27AQ1A)



Dette symbol, der forestiller en overstreget skraldespand, angiver, at produktet (elektrisk, elektronisk udstyr og knapcellebatterier der indeholder kviksølv) ikke må kasseres som husholdningsaffald. Kontroller de lokale regulativer for bortskaffelse af elektroniske produkter.

Vedligeholdelse og rengøring

- Det er en god ide at frakoble kabler og elledning inden du løfter eller flytter skærmen. Brug korrekt løfteteknik når du flytter skærmen. Når du løfter eller bærer skærmen skal du holde skærmen i dens kanter. Løft ikke skærmen med standen eller elledningen.
- Rengøring. Sluk for skærmen og frakobl elledningen. Rengør skærmens overflade med en fnugfri klud, der ikke ridser. Stædige pletter kan fjernes med en klud, fugtet med et mildt rengøringsmiddel.
- Undgå at bruge et rengøringsmiddel, der indeholder alkohol eller acetone. Brug et rengøringsmiddel, der er beregnet til skærmen. Sprøjt aldrig rengøringsmiddel direkte på skærmen, da det kan dryppe ind i skærmen og forårsage elektrisk stød.

Følgende symptomer er normale for skærmen:

- Skærmen flimrer muligvis i begyndelsen, hvilket skyldes det fluorescerende lys. Sluk på tænd/sluk-knappen og tænd igen for at sikre, at flimmet forsvinder.
- Du lægger måske mærke til en ujævnhed i skærmens lysstyrke, afhængigt af det skrivebordsbillede, du bruger.
- Hvis det samme billede vises i flere timer er det muligt, at der opstår et efterbillede, der forbliver, efter du skifter billede. Det vil langsomt forsvinde fra skærmen. Du kan også slukke på tænd/sluk-knappen i nogle timer.
- Når skærmen bliver sort eller blinker, eller ikke fungerer længere, skal du kontakte forhandlere eller servicecentret for at få den repareret. Du må ikke selv forsøge at reparere skærmen!

Konventioner, anvendt i denne vejledning



ADVARSEL: Oplysninger om at forebygge skader på dig selv, når du forsøger at fuldføre en opgave.



FORHOLDSREGEL: Oplysninger om at forebygge beskadigelse af komponenter, når du forsøger at fuldføre en opgave.



VIGTIGT: Oplysninger, du **SKAL** følge for at fuldføre en opgave.



BEMÆRK: Tip og yderligere oplysninger, der kan hjælpe med at fuldføre en opgave.

Hvor kan du finde yderligere oplysninger

Se følgende kilder for yderligere oplysninger, samt for opdateringer til produkt og software.

1. **ASUS's websted**

ASUS's websteder over hele verden har oplysninger om ASUS hardware- og softwareprodukter. Se <http://www.asus.com>.

2. **Ekstra dokumentation**

Din produktpakke indeholder muligvis ekstra dokumentation, der kan være tilføjet af forhandleren. Disse dokumenter er ikke en del af standard pakken.

Takeback Services

ASUS recycling and takeback programs come from our commitment to the highest standards for protecting our environment. We believe in providing solutions for our customers to be able to responsibly recycle our products, batteries and other components as well as the packaging materials.

Please go to <http://csr.asus.com/english/Takeback.htm> for detail recycling information in different region.

Produktoplysninger for EU-energimærke



VG27AQ1A



VG27AQL1A

1.1 Velkommen!

Mange tak for dit køb af ASUS® LCD-skærmen!

Den nyeste LCD-bredskærm fra ASUS har et bredere, lysere og mere krystalklart display, plus en lang række funktioner, der forbedrer din oplevelse.

Nu kan du nyde den enkle og fremragende visuelle oplevelse, som skærmen leverer!

1.2 Pakkens indhold

Kontroller, om pakken har følgende indhold:

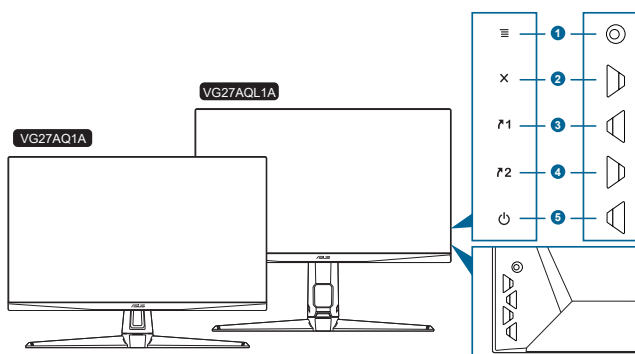
- ✓ LCD-skærm
- ✓ Skærmens fod
- ✓ Hurtig start-guide
- ✓ Garantikort
- ✓ Strømadapter
- ✓ Elledning
- ✓ DisplayPort-kabel (ekstraudstyr)
- ✓ HDMI-kabel (ekstraudstyr)
- ✓ USB-kabel (ekstraudstyr)




Hvis nogen af ovennævnte emner er beskadigede eller mangler skal du straks kontakte din forhandler.

1.3 Introduktion til skærm

1.3.1 Set forfra



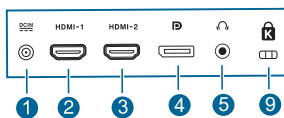
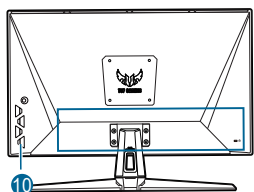
1. (5-vejs)-knap:
 - Aktiverer OSD-menuen. Bekræfter det valgte OSD-menuemne.
 - Hæver/sænker værdierne eller flytter det valgte emne op/ned/venstre/højre.
 - Viser valg af indgang-linjen når skærmen skifter til standbytilstand eller viser meddelelsen "NO SIGNAL" (INTET SIGNAL).
2. -knap
 - Afslutter OSD-menuet.
 - Viser valg af indgang-linjen når skærmen skifter til standbytilstand eller viser meddelelsen "NO SIGNAL" (INTET SIGNAL).
 - Slår Key Lock (Lås) til og fra med et langt tryk på 5 sekunder.
3. Genvej 1-knap:
 - Standard: GamePlus.
 - Hvis du vil ændre genvejsfunktionen skal du gå til MyFavorite > Shortcut (Genvej) > Shortcut 1 (Genvej 1)-menu.
 - Viser valg af indgang-linjen når skærmen skifter til standbytilstand eller viser meddelelsen "NO SIGNAL" (INTET SIGNAL).
4. Genvej 2-knap:
 - Standard: GameVisual.
 - Hvis du vil ændre genvejsfunktionen skal du gå til MyFavorite > Shortcut (Genvej) > Shortcut 2 (Genvej 2)-menu.
 - Viser valg af indgang-linjen når skærmen skifter til standbytilstand eller viser meddelelsen "NO SIGNAL" (INTET SIGNAL).

5.  Tænd/sluk-knap-/strømindikator
- Tænder og slukker for skærmen.
 - Strømindikatoren farvebetydning kan findes i tabellen nedenfor.

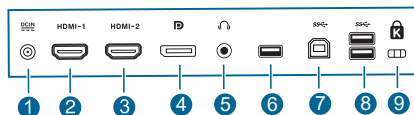
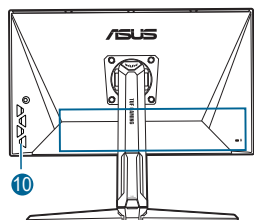
Status	Beskrivelse
Hvid	TÆNDT
Ravgul	Standbytilstand/intet signal
SLUKKET	SLUKKET

1.3.2 Set bagfra

VG27AQ1A



VG27AQL1A



1. **DC-IN-stik.** Dette stik er til elledningen.
2. **HDMI-stik.** Dette stik er til tilslutning til en HDMI-kompatibel enhed.
3. **HDMI-stik.** Dette stik er til tilslutning til en HDMI-kompatibel enhed.
4. **DisplayPort.** Dette stik er til tilslutning til en DisplayPort-kompatibel enhed.
5. **Øretelefonstik.** Dette stik er kun tilgængeligt når der er tilsluttet et HDMI/ DisplayPort-kabel.
6. Denne port er kun for service. (USB Type-A)
7. **USB Type B.** Denne port er til tilslutning med et USB-upstream-kabel. Forbindelsen aktiverer USB-portene på skærmen.
8. **USB Type A.** Disse porte er til tilslutning af USB-enheder, som f.eks. USB-tastatur/mus, USB-flashdrev osv.




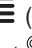



9. Hul til Kensington-lås.

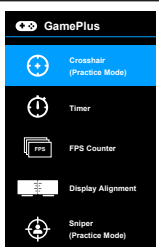
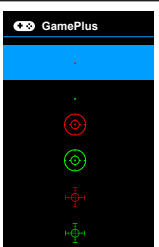

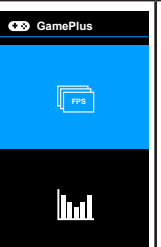

10. Kontrolknapper.

1.3.3 GamePlus-funktion

Funktionen GamePlus indeholder et værktøjssæt, og den opretter et bedre spilmiljø for brugere, der spiller forskellige typer spil. Krydsmarkøroverlejringen med 6 forskellige valgmuligheder for krydsmarkør giver dig mulighed for at vælge en, der er bedst egnet til det spil, du spiller. Der er også en timer på skærme, de kan placere i venstre side af skærmen, således at du kan holde øje med den forløbne spilletid, mens FPS (billeder pr. sekund)-tælleren viser, hvor jævnt spillet vises. Display Alignment (Skærmtilpasning) viser tilpasningslinjer på 4 sider af skærmen, der gør det nemt at tilrette flere skærme helt perfekt. Sniper (Snigskytte)-funktionen (kun tilgængelig når HDR-funktionen er deaktiveret på din enhed) er tilpasset til første-person-skyder. Du kan vælge forstørrelsesforholdet og typen af tilpasning i sekvensen.

Sådan aktiveres GamePlus:

1. Tryk på genvejstasten GamePlus.
2. Flyt knappen  (Ⓞ) op/ned for at vælge mellem de forskellige funktioner.
3. Tryk på knappen  (Ⓞ) eller flyt knappen  (Ⓞ) mod højre for at bekræfte den valgte funktion, og flyt knappen  (Ⓞ) op/ned for at navigere gennem indstillingerne. Flyt knappen  (Ⓞ) til venstre for at gå tilbage, slå fra eller afslutte.
4. Fremhæv den ønskede indstilling og tryk på knappen  (Ⓞ) for at aktivere den. Tryk på knappen  for at deaktivere den.

Hovedmenu for GamePlus	GamePlus — Crosshair (Krydsmarkør)	GamePlus — Timer	GamePlus — FPS counter (FPS-tæller)	GamePlus — Sniper (Snigskytte)
				

1.3.4 GameVisual-funktion

GameVisual-funktionen hjælper dig med at vælge mellem forskellige billedtilstande hurtigt og nemt.

Sådan aktiveres GameVisual:

Tryk på genvejstasten for GameVisual gentagne gange for at vælge.

- **Scenery Mode (Landskab-tilstand):** Dette er det bedste valg til visning af landskabsfotos med GameVisual™ videointelligensteknologi.
- **Racing Mode (Racerløb-tilstand):** Dette er det bedste valg når du spiller racerløb med GameVisual™ videointelligensteknologi.
- **Cinema Mode (Biograf-tilstand):** Dette er det bedste valg når du ser film med GameVisual™ videointelligensteknologi.
- **RTS/RPG Mode (RTS/RPG-tilstand):** Dette er det bedste valg når du spiller RTS (Realtidsstrategi)/RPG (Rollespil) med GameVisual™ videointelligensteknologi.
- **FPS Mode (FPS-tilstand):** Dette er det bedste valg når du spiller første-person-skydespil med GameVisual™ videointelligensteknologi.
- **sRGB Mode (sRGB-tilstand):** Dette er det bedste valg til visning af fotos og grafik fra computere.
- **MOBA Mode:** Dette er det bedste valg når du spiller multiplayer online kamp arena med GameVisual™ videointelligensteknologi.



-
- I Racerløb-tilstand kan følgende funktion(er) ikke konfigureres af brugeren: Saturation (Mætning), Skin Tone (Hudfarve), ASCR.
 - I sRGB-tilstand kan følgende funktion(er) ikke konfigureres af brugeren: Brightness (Lysstyrke), Contrast (Kontrast), Saturation (Mætning), Color Temp. (Farvetemperatur), Skin Tone (Hudfarve), ASCR.
 - I MOBA-tilstand kan følgende funktion(er) ikke konfigureres af brugeren: Saturation (Mætning), Skin Tone (Hudfarve), ASCR.
-

2.1 Samling af skærmens arm/fod

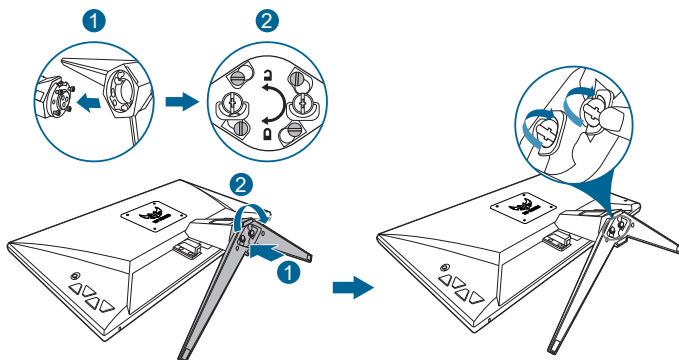
Sådan påsættes skærmens fod:

1. Læg skærmen ned med skærmsiden vendt nedad på et bord.
2. Fastgør foden på armen, og kontroller, at fligen på armen passer ind i rillen på foden.
3. Fastgør foden til armen ved at spænde den/de medfølgende møtrik(er).

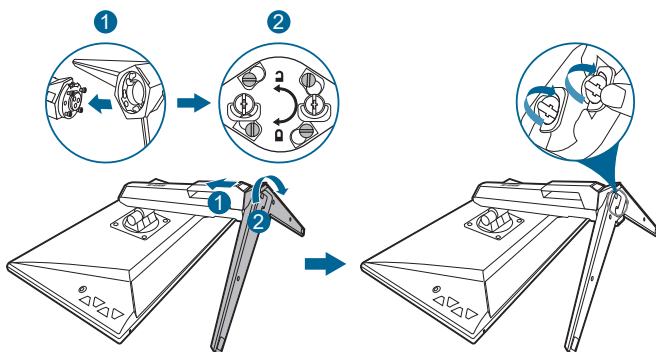


Vi anbefaler, at du dækker bordets overflade med et blødt klæde for at undgå at beskadige skærmen.

VG27AQ1A



VG27AQL1A

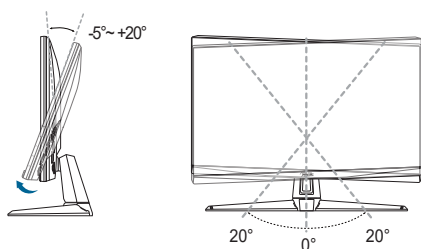


Fodens skruestørrelse: M6 x 16,2 mm.

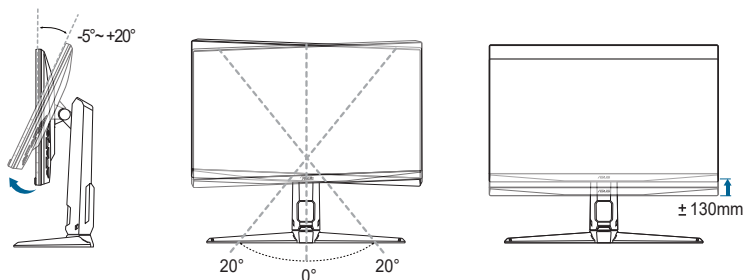
2.2 Justering af skærmen

- For at opnå en optimal visning anbefaler vi, at du ser direkte på skærmen og derefter justerer skærmen til den vinkel, der er mest komfortabel for dig.
- Hold fast i standen, så den ikke falder mens du justerer dens vinkel.
- VG27AQ1A: Den anbefalede justeringsvinkel er $+20^\circ$ til -5° (når du vipper skærmen)/ $+20^\circ$ til -20° (når du drejer skærmen).
- VG27AQL1A: Den anbefalede justeringsvinkel er $+20^\circ$ til -5° (når du vipper skærmen)/ $+20^\circ$ til -20° (når du drejer skærmen)/ ± 130 mm (når du justerer højden)/ 90° (til portrætvisning).

VG27AQ1A



VG27AQL1A



(Vippe)

(Dreje)

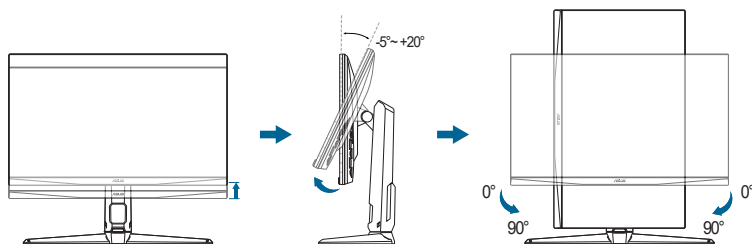
(Højdejustering)



Det er normalt, at skærmen ryster lidt mens du justerer visningsvinklen.

Drejning af skærmen (Kun VG27AQL1A)

1. Løft skærmen til den højeste position.
2. Vip skærmen til den maksimale vinkel.
3. Drej skærmen til den ønskede vinkel.



Det er normalt, at skærmen ryster lidt mens du justerer visningsvinklen.

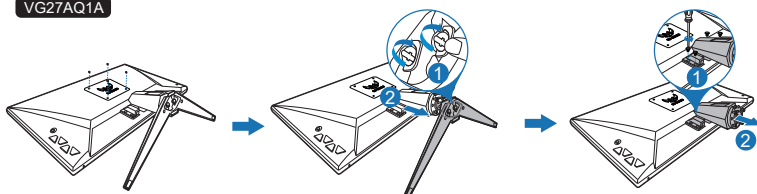
2.3 Sådan aftages armen (ved VESA vægmontering)

Den aftagelige arm/fod på denne skærm er specielt designet til VESA vægmontering.

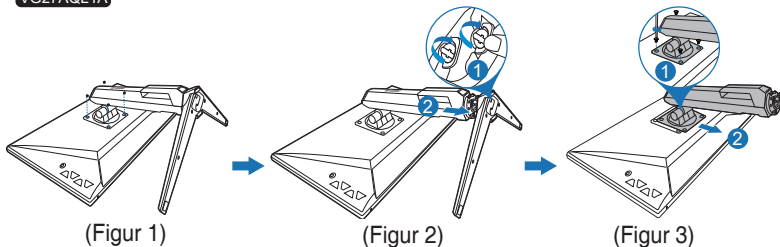
Sådan aftages armen/foden:

1. Læg skærmen ned med skærmsiden vendt nedad på et bord.
2. Fjern gummiproppeerne til de fire skruehuller (Figur 1).
3. Fjern foden (Figur 2).
4. Brug en skruetrækker til at fjerne skruen på hængslet (Figur 3) og fjern hængslet.

VG27AQ1A



VG27AQL1A



Vi anbefaler, at du dækker bordets overflade med et blødt klæde for at undgå at beskadige skærmen.

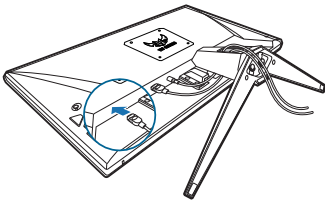


- VESA-vægmonteringsæt (100 x 100 mm) skal købes særskilt.
- Brug kun UL-godkendte vægmonteringsbeslag med minimums vægt/belastning på 22,7kg (skruestørrelse: M4 x 10 mm)

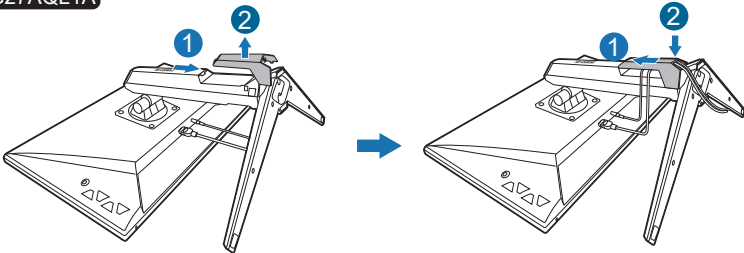
2.4 Kabelstyring

Du kan organisere kablerne med kabelstyringshullet. Fjern dækslet inden du fører kablerne gennem hullet, og sæt dækslet på plads igen.

VG27AQ1A



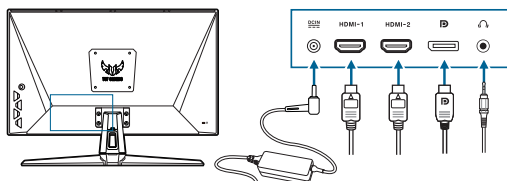
VG27AQL1A



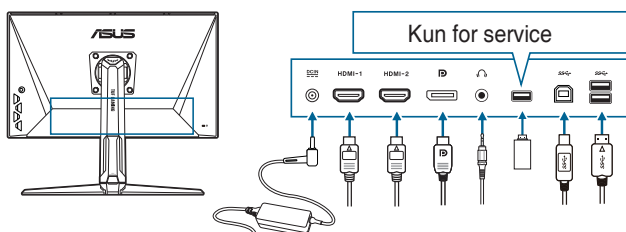
2.5 Tilslutning af kablerne

Tilslut kablerne som i de følgende instruktioner:

VG27AQ1A



VG27AQL1A





- **Sådan tilsluttes elledningen:**
 - a. Tilslut strømadapteren på sikker vis til skærmens DC-stik.
 - b. Tilslut den ene ende af elledningen til strømadapteren og den anden ende til en stikkontakt.
- **Sådan tilsluttes DisplayPort/HDMI-kablet:**
 - a. Tilslut den ene ende af DisplayPort/HDMI-kablet til skærmens DisplayPort/HDMI-stik.
 - b. Tilslut den anden ende af DisplayPort/HDMI-kablet til computerens DisplayPort/HDMI-stik.
- **Sådan bruges øretelefonen:** Tilslut enden med stiktypen til skærmens stik til øretelefoner, når der modtages et HDMI- eller DisplayPort-signal.
- **Sådan bruges USB 3.0-portene:** Brug det medfølgende USB 3.0-kabel og tilslut den mindre ende (type B) af USB upstream-kablet til skærmens USB-upstream-port, og den større ende (type A) til computerens USB 3.0-port. Kontroller, at computeren har den seneste version af operativsystemet Windows 7/Windows 8.1/Windows 10. Dermed aktiveres USB-portene på skærmen, så du kan bruge dem.



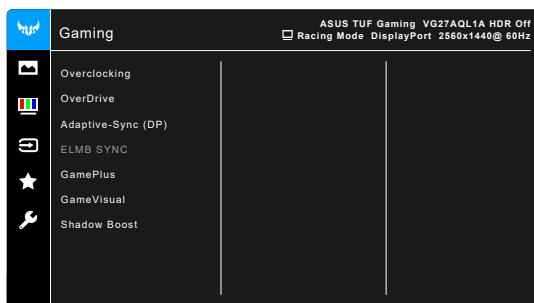
Når disse kabler er tilsluttet kan du vælge det ønskede signal fra Input Select (Valg af input)-emnet i OSD-menuen.



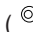





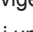

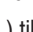

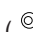


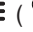
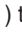
2.6 Sådan tændes for skærmen

Tryk på tænd/sluk-knappen  . Se på side 1-2 for placeringen af tænd/sluk-knappen. Strømindikatoren  lyser hvidt når der er TÆNDT for skærmen.

3.1 OSD (On-Screen Display)-menu

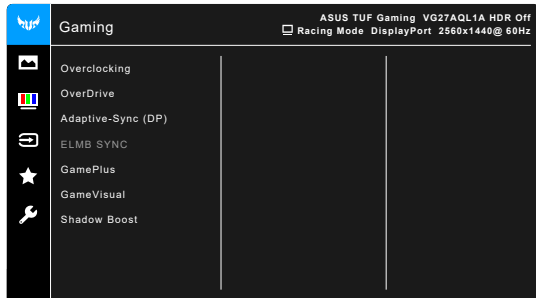
3.1.1 Konfiguration




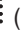
1. Tryk på knappen  () for at aktivere OSD-menuen.
2. Flyt knappen  () op/ned for at navigere gennem funktionerne. Fremhæv den ønskede funktion og tryk på knappen  () for at aktivere den. Hvis funktionen har en undermenu, skal du flytte knappen  () op/ned igen for at navigere gennem funktionerne i undermenuen. Fremhæv den ønskede funktion i undermenuen, og tryk på knappen  (), eller flyt knappen  () til højre, for at aktivere den.
3. Flyt knappen  () op/ned for at ændre indstillingerne for den valgte funktion.
4. Du afslutter og gemmer OSD-menuen ved at trykke på knappen , eller flytte knappen  () til venstre gentagne gange, indtil OSD-menuen forsvinder. Hvis du vil justere andre funktioner skal du gentage trin 1-3.

3.1.2 Introduktion til OSD-funktionen

1. Gaming (Spil)



- **Overclocking:**

- * **ON (TÆNDT):** Denne funktion giver dig mulighed for at justere opdateringshastigheden.
- * **Max Refresh Rate (Maks. opdateringshastighed):** Giver dig mulighed for at vælge en opdateringshastighed på 170Hz (kun med input via DisplayPort). Tryk på knappen  () efter valget for at aktivere indstillingen.



Overclocking kan forårsage skærmflimmer. Du kan reducere denne effekt ved at frakoble DisplayPort-kablet og bruges skærmens OSD-mene til at prøve igen med en mere sikker Maks. opdateringshastighed.

- **OverDrive:** Forbedrer responstiden for det grå niveau på LCD-panelet.



Funktionen er ikke tilgængelig når **ELMB / ELMB SYNC** er aktiveret.

- **Adaptive-Sync (DP)/Variable Refresh Rate:** Giver et grafik kort, der understøtter* Adaptive-Sync, mulighed for at justere skærmens opdateringshastighed for strømbesparelse dynamisk - baseret på billedhastigheder med typisk indhold - uden opdateringen er ujævn eller med latent visning.



- **Addaptive-Sync (DP)/Variable Refresh Rate** kan kun aktiveres inden for 48 Hz-144 Hz for HDMI, og 48 Hz-170 Hz for DisplayPort.
- For understøttede GPU'er, minimumskrav til pc-system og driverkrav skal du kontakte producenten af GPU'et.

- **ELMB SYNC** (til VG27AQL1A): Giver dig mulighed for at slå funktionen til når **Adaptive-Sync (DP)/Variable Refresh Rate** is Tændt. Denne funktion fjerner tearing - og ghosting og uklarheder ved bevægelser reduceres - når du spiller spil.



Når **Adaptive-Sync (DP)/Variable Refresh Rate** er indstillet til Fra, kan denne funktion kun aktiveres når opdateringshastigheden er 120 Hz, 144 Hz, 155 Hz, 160 Hz, 165 Hz eller 170 Hz.

- **ELMB** (til VG27AQ1A) (kun DisplayPort/DVI): Slå ELMB-funktionen (ekstrem lav bevægelsessløring) til/fra. Denne funktion kan bruges, når opdateringshastigheden er 120 Hz, 144 Hz, 155 Hz, 160 Hz, 165 Hz eller 170 Hz.



For at slå **ELMB** til, skal du først slå **Adaptive-Sync (DP)/ Variable Refresh Rate** fra.

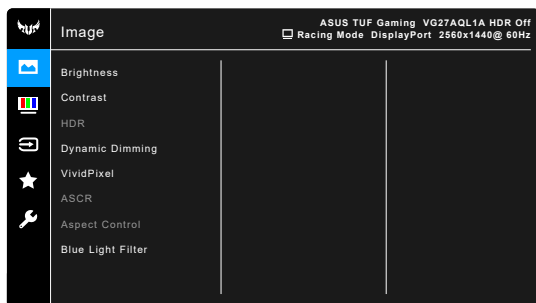
- **GamePlus:** Se "**1.3.3 GamePlus-funktion**" for yderligere oplysninger.
- **GameVisual:** Se "**1.3.4 GameVisual-funktion**" for yderligere oplysninger.

- **Shadow Boost:** Forbedring af mørke farver justerer skærmens gammakurve for at berige de mørke toner i et billede, og dermed gøre mørke scener og genstande meget lettere at se.



Denne funktion er kun tilgængelig i Racing Mode (Racerløb-tilstand), RTS/RPG Mode (RTS/RPG-tilstand), FPS Mode (FPS-tilstand) eller sRGB Mode (sRGB-tilstand).

2. Image (Billede)



- **Brightness (Lysstyrke):** Justeringsområdet er fra 0 til 100.



Funktionen er ikke tilgængelig når **ELMB / ELMB SYNC** er aktiveret.

- **Contrast (Kontrast):** Justeringsområdet er fra 0 til 100.
- **HDR:** Indeholder to HDR-tilstande.
 - * **ASUS Gaming HDR:** Dette er HDR-tilstanden, som ASUS har justeret specifikt for HDR-ydeevne.
 - * **ASUS Cinema HDR:** Er i overensstemmelse med VESA Display HDR.



Der vises en "HDR ON" (HDR tændt)-meddelelse i et popup-vindue når der detekteres HDR-indhold. Ved visning af HDR-indhold er den/de følgende funktion(er) ikke tilgængelige. ELMB Sync, Sniper (Snigskytte), GameVisual, Shadow Boost, Brightness (Lysstyrke), Contrast (Kontrast), ASCR, Aspect Control (Aspekt kontrol), Blue Light Filter (Blåt lys-filter), Color Temp. (Farvetemperatur), Gamma, Saturation (Mætning), Dynamic Dimming (Dynamisk dæmpning) (indstillet til **ON (TÆNDT)**).

- **Dynamic Dimming (Dynamisk dæmpning)** (til VG27AQL1A): Synchroniserer med indholdet men kontrasten ændres til at bruge dynamisk dæmpning af baggrundslys.
- **VividPixel:** Forbedrer kanten af det viste billede og genererer høj kvalitets billeder på skærmen.
- **ASCR:** Slår funktionen ASCR (ASUS Smart Contrast Ratio) til eller fra.



- Denne funktion er ikke tilgængelig (indstillet til **OFF (FRA)**) når **Dynamic Dimming (Dynamisk dæmpning)** (til VG27AQL1A) er aktiveret.
- Denne funktion kan kun bruges på funktionerne **Scenery Mode (Landskab)**, **Cinema Mode (Biograf)**, **RTS/RPG Mode (RTS/RPG)** og **FPS Mode (FPS)**.

- **Aspect Control (Aspekt kontrol)**: Justerer skærmforholdet til **Full (Fuld)** eller **4:3**.



Denne funktion kan ikke bruges, hvis **Adaptive-Sync** eller **HDR** er slået til.

- **Blue Light Filter (Blåt lys-filter)**

- * **Level 0 (Niveau 0)**: Ingen ændring.
- * **Level 1~4 (Niveau 1~4)**: Des højere niveau, des mindre spredes det blå lys. Når Blue Light Filter (Blåt lys-filter) aktiveres, importeres standard indstillingerne for Racing Mode (Racerløb-tilstand) automatisk. Mellem Level 1 (Niveau 1) til Level 3 (Niveau 3) kan funktionen Brightness (Lysstyrke) konfigureres af brugeren. Level 4 (Niveau 4) er en optimeret indstilling. Den er i overensstemmelse med certificeringen fra TUV om lavt blå lys. Funktionen Brightness (Lysstyrke) kan ikke konfigureres af brugeren.

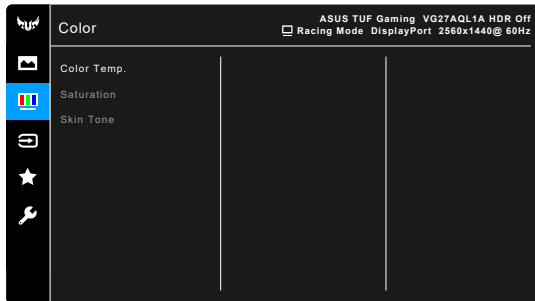


Se følgende for at reducere anstrengelse af øjnene:

- Brugere bør tage tid væk fra skærmen hvis de skal arbejde i mange timer. Det anbefales at tage korte pauser (mindst 5 minutter) efter ca. 1 times uafbrudt arbejde ved computeren. Det er mere effektivt at tage korte og hyppige pauser end én lang pause.
- Brugere bør hvile øjnene regelmæssigt ved at fokusere på genstande, der er langt væk, for at reducere anstrengelse og tørhed af øjnene.
- Øjenøvelser kan hjælpe med at reducere anstrengelse af øjnene. Gentag disse øvelser ofte. Hvis anstrengelse af øjnene fortsætter skal du rådføre dig med en læge. Øjenøvelser: (1) Gentag flere gange: Se op og ned (2) Rul langsomt med øjnene (3) Bevæg øjnene til siden.
- Højenergi blå lys kan føre til anstrengelse af øjnene og AMD (Aldersrelateret makuladegeneration). Blåt lys-filter, der kan reducere 70% (maks.) af det skadelige blå lys, så du undgår CVS (Computersyn).

3. Color (Farve)

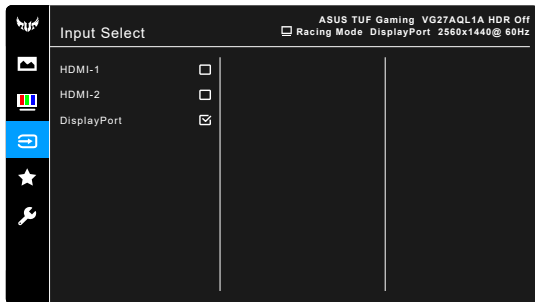
Indstil en ønsket farveindstilling fra denne menu.



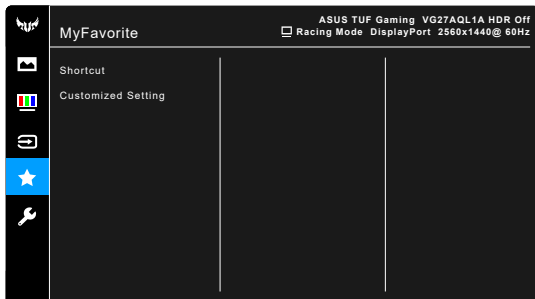
- **Color Temp. (Farvetemperatur):** Indeholder 4 tilstande, der inkluderer Cool (Kølig), Normal, Warm (Varm) og User Mode (Brugertilstand).
- **Saturation (Mætning):** Justeringsområdet er fra 0 til 100.
- **Skin Tone (Hudfarve):** Indeholder tre farvetilstande, herunder: Reddish (Rødlig), Natural (Naturlig) og Yellowish (Gullig).

4. Input Select (Valg af input)

I denne funktion kan du vælge den ønskede input-kilde.



5. MyFavorite



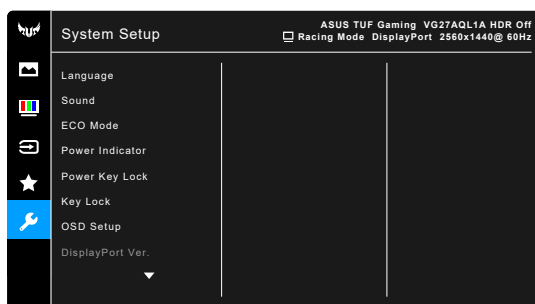
- **Shortcut (Genvej):**
 - * **Shortcut 1 (Genvej 1)/Shortcut 2 (Genvej 2):** Indstiller genvejsfunktionerne for genvejsknapperne.



Når der vælges eller aktiveres en given funktion, er genvejsknappen muligvis ikke understøttet. Tilgængelige funktioner for genveje: GamePlus, GameVisual, Brightness (Lysstyrke), Contrast (Kontrast), HDR, Blue Light Filter (Blåt lys-filter), Color Temp. (Farvetemperatur), Volume (Lydstyrke).

- **Customized Setting (Brugerdefineret indstilling):** Indlæser/gemmer alle skærmens indstillinger.

6. System Setup (Opsætning af system)



- **Language (Sprog):** Der er 21 forskellige sprog: Engelsk, Fransk, Tysk, Italiensk, Spansk, Hollandsk, Portugisisk, Russisk, Tjekkisk, Kroatisk, Polsk, Rumænsk, Ungarsk, Tyrkisk, Forenklet kinesisk, Traditionelt Kinesisk, Japansk, Koreansk, Thai, Indonesisk, Persisk.
- **Sound (Lyd):** Indstiller lydrelaterede indstillinger fra denne menu.
 - * **Volume (Lydstyrke):** Justeringsområdet er fra 0 til 100.
 - * **Mute (Slå lyd fra):** Skifter mellem lyd fra/til.
- **ECO Mode:** Reducerer strømforbruget.



- Denne funktion er ikke tilgængelig (indstillet til **OFF (FRA)**) når **Dynamic Dimming (Dynamisk dæmpning)** (til VG27AQL1A) er aktiveret.
- Hvis denne funktion vælges, kan følgende funktioner ikke bruges: **ASCR**, **Brightness (Lysstyrke)**, **Contrast (Kontrast)**, **ELMB**.

- **Power Indicator (Strømindikator):** Slår strømindikatorens LED til eller fra.
- **Power Key Lock (Strømknåplås):** Aktiverer eller deaktiverer strømknappen.
- **Key Lock (Tastaturlås):** Til deaktivering af alle funktionstaster. Tryk på **X** i mere end 5 sekunder for at annullere låsefunktionen.

- **OSD Setup (Opsætning af OSD):**
 - * Justerer timeout for OSD-menuen fra 10 til 120 sekunder.
 - * Aktiverer eller deaktiverer DDC/CI-funktionen.
 - * Justerer OSD-menuens baggrund fra uigennemsigtig til gennemsigtig.
- **DisplayPort Ver.:** Kompatibilitet med grafikkort. Vælg **DisplayPort 1.1** eller **DisplayPort 1.2+HDR** efter grafikkortets DP version.



DisplayPort 1.1 er kun tilgængelig når **OverClocking** og **Adaptive-Sync (DP)/ Variable Refresh Rate** er deaktiverede.

- **Information (Oplysninger):** Viser oplysninger om skærmen.
- **All Reset (Nulstil alt):** "Yes" (Ja) gendanner standard indstillingerne.

3.2 Oversigt over specifikationer

VG27AQL1A

Paneltype	TFT LCD
Panelstørrelse	27" bredt (16:9, 68,5 cm) bredskærm
Maks. opløsning	2560 x 1440
Pixelstørrelse	0,2331 mm x 0,2331 mm
Lysstyrke (typ.)	350 cd/m ² , 400 cd/m ² (med HDR til)
Kontrastforhold (typ.)	1000:1
Kontrastforhold (maks.)	100.000.000:1 (med ASCR til)
Visningsvinkel (V/L) CR > 10	178°/178°
Skærmfarver	1,073 G
Responstid	3 ms (grå til grå), 1 ms MPRT
Valg af farvetemperatur	4 farvetemperaturer
Analogt input	Nej
Digitalt input	HDMI v2.0 x 2, DisplayPort v1.2 x 1
Øretelefonstik	Ja
Lyd-input	Nej
Højtaler (indbygget)	2 W x 2 stereo, RMS
USB 3.0-port	Upstream x 1, downstream x 2
Farver	Sort
Strøm-LED	Hvid (tænd)/Ravgul (standby)
Hældning	+20° ~ -5°
Rotering	+90° ~ -90°
Drejning	+20° ~ -20°
Højdejustering	130 mm
VESA vægmontering	100 x 100 mm
Kensington-lås	Ja
Spændingsklassificering	AC: 100 ~ 240 V DC: 19 V, 4,74 A (AC-adapter)
Strømforbrug	Tændt: < 26 W**, standby: < 0,5 W, Slukket: < 0,3 W
Temperatur (drift)	0°C ~ 40°C
Temperatur (udenfor brug)	-20°C ~ +60°C
Dimensioner (B x H x D) uden stander	615 x 367 x 51 mm
Dimensioner (B x H x D) med stander	615 x 534 x 215 mm (højeste) 615 x 404 x 215 mm (laveste) 712 x 234 x 455 mm (pakke)
Vægt (skønnet)	6,6 kg (netto); 4,3 kg (uden stander); 9,0 kg (gros)

Flersproget	21 sprog (Engelsk, Fransk, Tysk, Italiensk, Spansk, Hollandsk, Portugisisk, Russisk, Tjekkisk, Kroatisk, Polsk, Rumænsk, Ungarsk, Tyrkisk, Forenklet kinesisk, Traditionelt Kinesisk, Japansk, Koreansk, Thai, Indonesisk, Persisk)
Tilbehør	Hurtig start-guide, garantikort, strømadapter, elledning, DisplayPort-kabel (ekstraudstyr), HDMI-kabel (ekstraudstyr), USB-kabel (ekstraudstyr)
Overensstemmelse og standarder	cTUVus, CB, CE, ErP, FCC, CCC, CU, RCM, BSMI, VCCI, RoHS, J-MOSS, WEEE, Windows 7 & 10 WHQL, CEL, MEPS, PSE, UkrSEPRO, KCC, E-Standby, TUV-Flicker Free, TUV-Low Blue Light, ICES-3, PC Recycle, BIS, PSB, Vietnam Energy, CE

***Specifikationer er underlagt ændringer uden varsel.**

****Måling af skærmens lysstyrke på of 200 nits uden tilslutning af lyd/USB/kortlæser.**

VG27AQ1A

Paneltype	TFT LCD
Panelstørrelse	27" bredt (16:9, 68,5 cm) bredskærm
Maks. opløsning	2560 x 1440
Pixelstørrelse	0,2331 mm x 0,2331 mm
Lysstyrke (typ.)	250 cd/m ²
Kontrastforhold (typ.)	1000:1
Kontrastforhold (maks.)	100.000.000:1 (med ASCR til)
Visningsvinkel (V/L) CR > 10	178°/178°
Skærmfarver	1,073 G
Responstid	3 ms (grå til grå), 1 ms MPRT
Valg af farvetemperatur	4 farvetemperaturer
Analogt input	Nej
Digitalt input	HDMI v2.0 x 2, DisplayPort v1.2 x 1
Øretelefonstik	Ja
Lyd-input	Nej
Højttaler (indbygget)	2 W x 2 stereo, RMS
USB 3.0-port	Nej
Farver	Sort
Strøm-LED	Hvid (tænd)/Ravgul (standby)
Hældning	+20° ~ -5°
Rotering	Nej
Drejning	+20° ~ -20°
Højdejustering	Nej
VESA vægmontering	100 x 100 mm
Kensington-lås	Ja
Spændingsklassificering	AC: 100 ~ 240 V DC: 19 V, 3,42 A (AC-adapter)
Strømforbrug	Tændt: < 35 W**, standby: < 0,5 W, Slukket: < 0,3 W
Temperatur (drift)	0°C ~ 40°C
Temperatur (udenfor brug)	-20°C ~ +60°C
Dimensioner (B x H x D) uden stander	615 x 367 x 51 mm
Dimensioner (B x H x D) med stander	615 x 455 x 214 mm 689 x 194 x 510 mm (pakke)
Vægt (skønnet)	5,4 kg (netto); 4,3 kg (uden stander); 7,6 kg (gros)
Flersproget	21 sprog (Engelsk, Fransk, Tysk, Italiensk, Spansk, Hollandsk, Portugisisk, Russisk, Tjekkisk, Kroatisk, Polsk, Rumænsk, Ungarsk, Tyrkisk, Forenklet kinesisk, Traditionelt Kinesisk, Japansk, Koreansk, Thai, Indonesisk, Persisk)

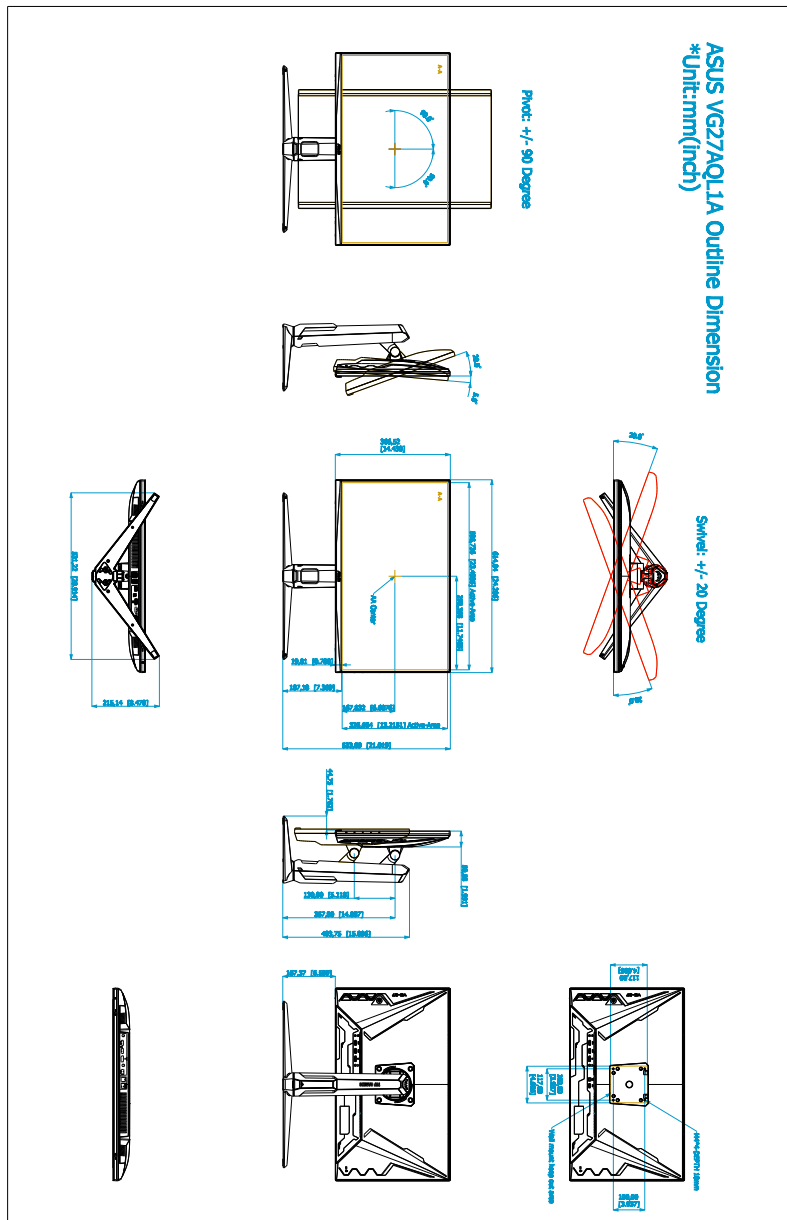
Tilbehør	Hurtig start-guide, garantikort, strømadapter, elledning, DisplayPort-kabel (ekstraudstyr), HDMI-kabel (ekstraudstyr)
Overensstemmelse og standarder	cTUVus, CB, CE, ErP, FCC, CCC, CU, RCM, BSMI, VCCI, RoHS, J-MOSS, WEEE, Windows 7 & 10 WHQL, CEL, MEPS, PSE, UkrSEPRO, KCC, E-Standby, TUV-Flicker Free, TUV-Low Blue Light, ICES-3, PC Recycle, BIS, PSB, Vietnam Energy, CEC

***Specifikationer er underlagt ændringer uden varsel.**

****Måling af skærmens lysstyrke på of 200 nits uden tilslutning af lyd/USB/kortlæser.**

3.3 Udvendige dimensioner

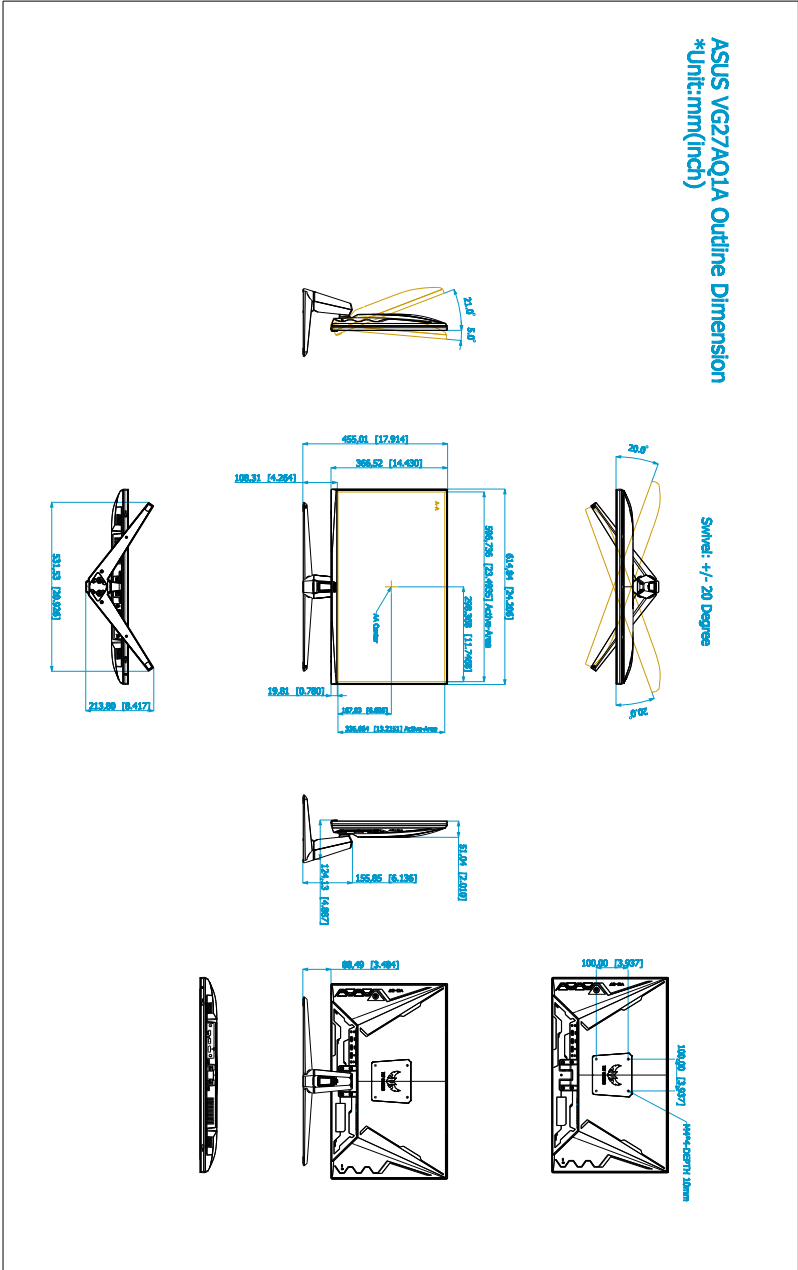
VG27AQL1A




VG27AQ1A

ASUS VG27AQ1A Outline Dimension

*Unit:mm(inch)



3.4 Fejlfinding (ofte stillede spørgsmål)

Problem	Mulig løsning
Strøm-LED er ikke TÆNDT	<ul style="list-style-type: none">• Tryk på knappen  for at kontrollere, om skærmen er i TÆNDT.• Kontroller, om elledningen er tilsluttet korrekt til skærmen og stikkontakten.
Strøm-LED lyser gult og der er intet skærbillede	<ul style="list-style-type: none">• Kontroller, om skærmen og computeren er TÆNDT.• Kontroller, at signalkablet er tilsluttet korrekt til skærmen og computeren.• Efterse signalkablet og kontroller, at ingen af benene i stikket er bøjedede.• Tilslut computeren til en anden, tilgængelig skærm for at kontrollere, at computeren fungerer korrekt.
Skærbilledet er for lyst eller mørkt	<ul style="list-style-type: none">• Juster indstillingerne for Contrast (Kontrast) og Brightness (Lysstyrke) via OSD.
Skærbilledet springer rundt eller der kan ses et bølgende mønster i billedet	<ul style="list-style-type: none">• Kontroller, at signalkablet er tilsluttet korrekt til skærmen og computeren.• Flyt elektriske enheder, der kan forårsage elektrisk forstyrrelse, væk.
Skærbilledet har defekte farver (hvid ser ikke hvidt ud)	<ul style="list-style-type: none">• Efterse signalkablet og kontroller, at ingen af benene i stikket er bøjedede.• Ud en All Reset (Nulstil alt) via OSD.• Juster indstillingerne for R/G/B-farve eller vælg Color Temperature (Farvetemperatur) via OSD.

3.5 Understøttet driftstilstand

Opløsning og frekvens	HDMI	DP
	Opdateringshastighed	Opdateringshastighed
640x480	60Hz	60Hz
640x480	67Hz	67Hz
640x480	72Hz	72Hz
640x480	75Hz	75Hz
720x400	70Hz	70Hz
800x600	56Hz	56Hz
800x600	60Hz	60Hz
800x600	72Hz	72Hz
800x600	75Hz	75Hz
832x624	75Hz	75Hz
1024x768	60Hz	60Hz
1024x768	70Hz	70Hz
1024x768	75Hz	75Hz
1152x864	75Hz	75Hz
1280x1024	60Hz	60Hz
1280x1024	75Hz	75Hz
1440x900	60Hz	60Hz
1920x1080	60Hz	60Hz
1920x1080	100Hz	100Hz
1920x1080	120Hz	120Hz
2560x1440	60Hz	60Hz
2560x1440	100Hz	100Hz
2560x1440	120Hz	120Hz
2560x1440	144Hz	144Hz
2560x1440	Ikke understøttet	155Hz
2560x1440	Ikke understøttet	160Hz
2560x1440	Ikke understøttet	165Hz
2560x1440	Ikke understøttet	170Hz

Når skærmen er i videotilstand (dvs. ikke viser data), er følgende HD-tilstande ud over standard definition-tilstande understøttet.

Video-timing

Opløsning og frekvens	HDMI	DP
	Opdateringshastighed	Opdateringshastighed
720x480P	59,94Hz	Ikke understøttet
720x480P	60Hz	Ikke understøttet
720x576P	50Hz	50Hz
1280x720P	50Hz	50Hz
1280x720P	59,94Hz	59,94Hz
1280x720P	60Hz	60Hz
1440x480P	Ikke understøttet	59,94Hz
1440x480P	60Hz	60Hz
1440x576P	50Hz	50Hz
1920x1080P	30Hz	Ikke understøttet
1920x1080P	50Hz	50Hz
1920x1080P	59,94Hz	59,94Hz
1920x1080P	60Hz	60Hz
1920x1080P	120Hz	120Hz