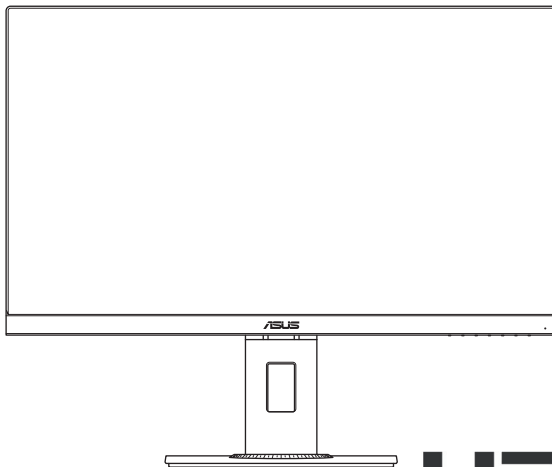
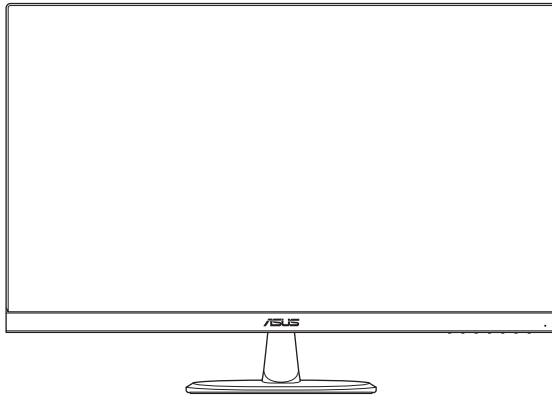


ASUS[®]

**Серия VP279
ЖК-монитор**

***Руководство
пользователя***



HDMI[™]
HIGH-DEFINITION MULTIMEDIA INTERFACE

© ASUSTeK COMPUTER INC., 2018 г. Все права защищены.

Категорически запрещается воспроизводить, передавать, переписывать, сохранять в системе поиска информации или переводить на какой-либо язык в любой форме и любыми способами, за исключением случаев резервного копирования покупателем монитора, данное руководство или его отдельные главы, включая содержащуюся в нем информацию об устройствах и программном обеспечении, без письменного разрешения компании ASUSTeK COMPUTER INC. ("ASUS").

Гарантийные обязательства и право на обслуживание перестают действовать в случае: (1) ремонта, модификации или изменения устройства без письменного разрешения компании ASUS или (2) уничтожения или отсутствия серийного номера.

КОМПАНИЯ ASUS ПРЕДОСТАВЛЯЕТ ДАННОЕ РУКОВОДСТВО НА УСЛОВИЯХ «КАК ЕСТЬ», БЕЗ КАКИХ-ЛИБО ГАРАНТИЙ, ПРЯМЫХ ИЛИ ПОДРАЗУМЕВАЕМЫХ, ВКЛЮЧАЯ (НО НЕ ОГРАНИЧИВАЯСЬ ПЕРЕЧИСЛЕННЫМ) ЛЮБЫЕ ПОДРАЗУМЕВАЕМЫЕ ГАРАНТИИ ИЛИ УСЛОВИЯ ГОДНОСТИ ДЛЯ ПРОДАЖИ ИЛИ ПРИГОДНОСТИ К КОНКРЕТНОЙ ЦЕЛИ. КОМПАНИЯ ASUS, ЕЕ ДИРЕКТОРА, ДОЛЖНОСТНЫЕ ЛИЦА, СОТРУДНИКИ ИЛИ ПРЕДСТАВИТЕЛИ НИ ПРИ КАКИХ ОБСТОЯТЕЛЬСТВАХ НЕ НЕСУТ ОТВЕТСТВЕННОСТИ ЗА ЛЮБОГО РОДА ПРЯМЫЕ ИЛИ КОСВЕННЫЕ, ПОБОЧНЫЕ ИЛИ ПОСЛЕДУЮЩИЕ УБЫТКИ (ВКЛЮЧАЯ УБЫТКИ В ВИДЕ УПУЩЕННОЙ ВЫГОДЫ, УБЫТКИ ДЛЯ БИЗНЕСА, ПОТЕРИ ДАННЫХ, ПРИОСТАНОВЛЕНИЯ РАБОТЫ ПРЕДПРИЯТИЯ И ПР.), ДАЖЕ ЕСЛИ КОМПАНИЯ ASUS БЫЛА ОСВЕДОМЛЕНА О ВОЗМОЖНОСТИ ВОЗНИКНОВЕНИЯ ТАКИХ УБЫТКОВ В РЕЗУЛЬТАТЕ КАКОГО-ЛИБО ДЕФЕКТА ИЛИ ОШИБКИ В ДАННОМ РУКОВОДСТВЕ ИЛИ УСТРОЙСТВЕ.

ТЕХНИЧЕСКИЕ ХАРАКТЕРИСТИКИ И СВЕДЕНИЯ, СОДЕРЖАЩИЕСЯ В ДАННОМ РУКОВОДСТВЕ, ПРЕДОСТАВЛЯЮТСЯ ИСКЛЮЧИТЕЛЬНО ДЛЯ ОЗНАКОМЛЕНИЯ, ПОДЛЕЖАТ ИЗМЕНЕНИЮ БЕЗ УВЕДОМЛЕНИЯ И НЕ ДОЛЖНЫ ТОЛКОВАТЬСЯ КАК ОБЯЗАТЕЛЬСТВА КОМПАНИИ ASUS. КОМПАНИЯ ASUS НЕ НЕСЕТ НИКАКОЙ ОТВЕТСТВЕННОСТИ ИЛИ ОБЯЗАТЕЛЬСТВА ЗА ЛЮБОГО РОДА ОШИБКИ ИЛИ НЕТОЧНОСТИ, КОТОРЫЕ МОГУТ ПРИСУТСТВОВАТЬ В ДАННОМ РУКОВОДСТВЕ, ВКЛЮЧАЯ СОДЕРЖАЩУЮСЯ В НЕМ ИНФОРМАЦИЮ ОБ УСТРОЙСТВАХ И ПРОГРАММНОМ ОБЕСПЕЧЕНИИ.

Наименования изделий и названия компаний, упоминаемые в настоящем руководстве, могут являться зарегистрированными товарными знаками или объектами авторского права соответствующих компаний и используются исключительно с целью идентификации или пояснений, а также для выгоды владельцев, без намерения нарушить их права.

Содержание

Уведомления.....	iv
Сведения по безопасности	vi
Уход и очистка	viii
Сервисы приемки отработанного оборудования	ix
1.1 Здравствуйте!	1-1
1.2 Комплект поставки.....	1-1
1.3 Сборка подставки монитора	1-2
1.4 Подключение кабелей	1-4
1.4.1 Задняя панель ЖК-монитора	1-4
1.5 Знакомство с монитором	1-5
1.5.1 Функции кнопок управления	1-5
1.5.2. Функция QuickFit.....	1-7
2.1 Снятие подставки (для установки с помощью настенного крепления VESA)	2-1
2.2 Регулировка положения монитора.....	2-3
3.1 Экранное меню	3-1
3.1.1 Настройка параметров	3-1
3.1.2 Описание функций экранного меню	3-2
3.2 Технические характеристики.....	3-11
3.3 Поиск и устранение неполадок (ответы на вопросы)	3-12
3.4 Список поддерживаемых режимов.....	3-13
3.5 Размеры устройства.....	3-14

Уведомления

Уведомления о соответствии стандартам Федеральной комиссии по связи США (FCC)

Это устройство соответствует требованиям части 15 правил FCC. При использовании устройства должны быть соблюдены следующие два условия:

- Данное устройство не создает вредные помехи, и
- Данное устройство должно выдерживать внешние помехи, включая такие, которые могут нарушить нормальную работу устройства.

Это устройство было протестировано и признано соответствующим требованиям к устройствам класса В (Class B) в соответствии с Частью 15 требований FCC. Эти ограничения разработаны для обеспечения достаточной защиты от вредных помех в бытовых условиях. Данное оборудование генерирует, использует и может распространять электромагнитные волны и при нарушении инструкций производителя по установке или эксплуатации может создавать помехи для радиосвязи. Даже при соблюдении инструкций по установке не гарантируется отсутствие помех в каком-то определенном случае. Если данное устройство вызывает помехи при приеме радио- и телевизионных сигналов, что можно проверить, выключив и включив устройство, пользователю рекомендуется попытаться устранить помехи с помощью приведенных ниже мер:

- Изменить ориентацию или перенести в другое место приемную антенну;
- Увеличить расстояние между приемником и устройством;
- Подключить оборудование и приемник в сетевые розетки разных цепей;
- Обратиться за помощью к продавцу или опытному специалисту по теле- и радиотехнике.

В данном устройстве реализована функция управления питанием. При отсутствии входного сигнала в течение 10 секунд устройство автоматически переходит в режим сна/ожидания.



Являясь партнером альянса Energy Star[®], наша компания установила, что это устройство соответствует рекомендациям Energy Star[®] по энергосбережению.

Заявление о соответствии стандартам Канадского департамента по коммуникациям

Данное цифровое устройство не превышает пределов для цифровых устройств класса В по радишумовым помехам, установленных Положениями по радиоинтерференции Канадского департамента по коммуникациям.

Это цифровое устройство класса В соответствует канадскому стандарту ICES-003.

AEEE Yönetmeliine Uygun

Данные ТСО

ТСО DEVELOPMENT



Поздравляем!

Этот продукт сертифицирован ТСО как экологичный

Сертификация ТСО — международная сторонняя сертификация экологичности ИТ-продуктов. Сертификация ТСО гарантирует, что во время производства, эксплуатации и переработки ИТ-продуктов будут учтены экологические, социальные и экономические факторы ответственности. Каждая модель, получившая сертификацию ТСО, была проверена аккредитованной независимой испытательной лабораторией.

Этот продукт был проверен на предмет соответствия всем критериям сертификации ТСО, а именно:

- **Корпоративная социальная ответственность:** Социально ответственное производство — условия труда и трудовое право в стране производства.
- **Энергоэффективность:** Энергоэффективность продукта и энергоснабжение. Соответствие стандартам Energy Star, если применимо.
- **Система управления природопользованием:** Изготовитель должен быть сертифицирован в соответствии со стандартом ISO 14001 или EMAS.
- **Минимизация использования опасных веществ:** Ограничение на использование кадмия, ртути, свинца и шестивалентного хрома, включая требования к безртутным продуктам, галогенированным веществам и опасным огнезащитным веществам.
- **Проект переработки продукта:** Кодирование пластмасс для целей легкой утилизации. Ограничение количества используемых пластмасс.
- **Срок службы продукта, возврат продукта:** Минимальная гарантия на один год. Минимальная трехлетняя доступность запасных частей. Возврат продукта.
- **Упаковка:** Ограничения на использование опасных веществ в упаковке продукта. Упаковка подготовлена к переработке.

- **Эргономичный, ориентированный на пользователя дизайн:** Визуальная эргономика продуктов с дисплеем. Возможность регулировать продукты для удобства пользователя (дисплеи, гарнитуры) Акустическая защита от шумов (гарнитуры) и звука вентилятора (проекторы, компьютеры) Эргономичная клавиатура (ноутбуки).
- **Электробезопасность, минимальное электромагнитное излучение. Испытание сторонними лабораториями:** Все сертифицированные модели продукта были испытаны в независимой аккредитованной лаборатории.

Подробный список критериев доступен для загрузки по адресу www.tcodevelopment.com, где также находится поисковая база данных всех ИТ-продуктов, получивших сертификацию TCO.

TCO Development, организация, стоящая за сертификацией TCO, уже 20 лет является международным лидером в области экологического соответствия информационных технологий. Критерии сертификации TCO разрабатываются в сотрудничестве с учеными, экспертами, пользователями и производителями. Организации во всем мире полагаются на сертификацию TCO как инструмент, помогающий им достигать целей в области экологичных ИТ. Наша некоммерческая организация, представляющая офисных работников, принадлежит TCO. Штаб-квартира TCO Development расположена в Стокгольме, Швеция, с региональными представительствами в Северной Америке и Азии.

Для получения дополнительной информации посетите вебсайт www.tcodevelopment.com.

Сведения по безопасности

- Перед подключением монитора внимательно ознакомьтесь со всей входящей в комплект документацией.
- Не подвергайте устройство воздействию дождя или влаги во избежание возникновения пожара или поражения электрическим током.
- Не открывайте корпус монитора. Детали внутри корпуса монитора находятся под высоким напряжением, воздействие которого может привести к серьезным травмам.
- При повреждении блока питания не пытайтесь отремонтировать его самостоятельно. Обратитесь к квалифицированному специалисту по ремонту или к продавцу.
- Перед использованием устройства убедитесь в правильном подключении всех кабелей и в том, что кабели питания не повреждены. Если какие-либо компоненты повреждены, немедленно свяжитесь с продавцом.

- Щели и отверстия на обратной стороне корпуса предназначены для вентиляции. Не блокируйте эти отверстия. Не размещайте это устройство рядом или над батареей или другим источником тепла при отсутствии надлежащей вентиляции.
- Это устройство необходимо эксплуатировать при параметрах электропитания, указанных на этикетке. Если характеристики электросети неизвестны, проконсультируйтесь с продавцом или местной компанией-поставщиком электроэнергии.
- Используйте штепсельную вилку, соответствующую местным стандартам.
- Не перегружайте разветвители и удлинители кабеля питания. Перегрузка может привести к возгоранию или поражению электрическим током.
- Избегайте воздействия на устройства пыли, влажности и чрезмерно высокой или низкой температуры. Не размещайте монитор в местах, где он может намочнуть. Разместите монитор на ровной устойчивой поверхности.
- Отключайте устройство во время грозы и в случаях, когда оно не используется длительное время. Это предотвратит повреждение монитора при перепадах напряжения.
- Не допускайте попадания предметов и жидкостей в отверстия на корпусе монитора.
- Для получения оптимальных характеристик монитор следует использовать только с компьютерами, соответствующими стандарту UL с маркировкой на корпусе 100-240 В.
- Розетка питания должна располагаться в легко доступном месте вблизи устройства.
- При наличии технических проблем с монитором обратитесь к квалифицированному специалисту по ремонту или к продавцу.
- В состав монитора входят химические вещества, которые по сведениям штата Калифорния приводят к порокам внутриутробного развития и другим нарушениям репродуктивной системы человека. Мойте руки после работы с монитором.

Уход и очистка

- Перед поднятием и перемещением монитора рекомендуется отключить кабели и кабель питания. При поднятии монитора следуйте рекомендациям. При поднятии или переноске удерживайте монитор за края. Не поднимайте монитор за подставку или кабель.
- Очистка. Выключите монитор и отсоедините кабель питания. Очистите поверхность монитора мягкой, не царапающей поверхность тканью. Устойчивое загрязнение можно удалить тканью, смоченной в мягком очистителе.
- Не используйте очистители, содержащие спирт или ацетон. Используйте средства для очистки ЖК-экранов. Никогда не распыляйте очиститель непосредственно на экран, он может попасть внутрь и вызвать поражение электротоком.

Следующие симптомы не являются признаком неисправности:

- При первом включении экран может мерцать вследствие особенностей флуоресцентной подсветки. Для устранения мерцания выключите и вновь включите выключатель питания.
- Может наблюдаться неоднородность яркости экрана в зависимости от используемого фонового рисунка рабочего стола.
- При длительном отображении статического изображения после его смены может наблюдаться остаточное изображение. Этот эффект постепенно исчезнет; можно также выключить монитор на длительное время.
- Если экран темный, мигает или не показывает изображение, обратитесь к продавцу или в сервисный центр для ремонта. Не пытайтесь отремонтировать монитор самостоятельно!

Условные обозначения, используемые в этом руководстве



ПРЕДУПРЕЖДЕНИЕ. Сведения, предупреждающие получение травм при выполнении различных задач.



ВНИМАНИЕ. Сведения, предупреждающие повреждение оборудования при выполнении различных задач.



ВАЖНО. Инструкции, которым НЕОБХОДИМО следовать при выполнении различных задач.



ПРИМЕЧАНИЕ. Советы и дополнительные сведения, помогающие выполнить задачу.

Источники дополнительных сведений

Дополнительные сведения и обновления ПО можно получить из следующих источников.

1. Веб-сайты ASUS

Веб-сайты ASUS содержат последние сведения об оборудовании и ПО ASUS. См. <http://www.asus.com>

2. Дополнительная документация

Комплект поставки может включать дополнительную документацию, предоставляемую продавцом. Эта документация не входит в стандартный комплект поставки.

Сервисы приемки отработанного оборудования

В основе программ утилизации отходов и возврата вышедших из строя изделий компании ASUS лежит наша приверженность самым высоким стандартам защиты окружающей среды. Мы предоставляем нашим клиентам решения, позволяющие производить переработку наших продуктов, аккумуляторов и других компонентов, а также упаковочных материалов.

Для получения подробной информации об утилизации в разных регионах посетите наш веб-сайт <http://csr.asus.com/english/Takeback.htm>.

1.1 Здравствуйте!

Благодарим вас за приобретение ЖК-монитора ASUS®!

Новейшая модель ЖК-монитора ASUS снабжена широким экраном с ярким, четким изображением и набором функций, повышающих удобство просмотра и использования монитора.

Благодаря этим возможностям вас порадует просмотр изображений на мониторе!

1.2 Комплект поставки

Проверьте наличие в упаковке следующих принадлежностей:

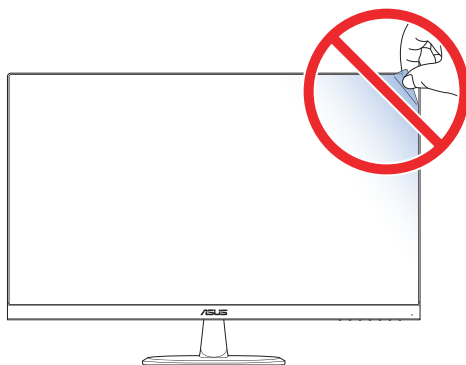
- ✓ ЖК-монитор
- ✓ кабель питания;
- ✓ Подставка монитора
- ✓ Краткое руководство
- ✓ гарантийный талон;
- ✓ Кабель VGA (опция)
- ✓ Кабель HDMI (опция)
- ✓ Кабель DP (дополнительная принадлежность)
- ✓ Аудиокабель (опция)



-
- Если какой-либо компонент отсутствует или поврежден, немедленно обратитесь к продавцу.
-



ВНИМАНИЕ!



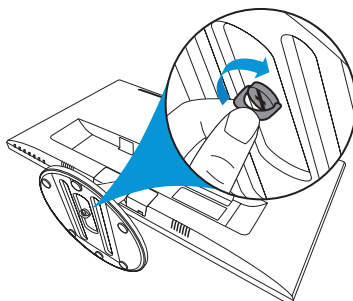
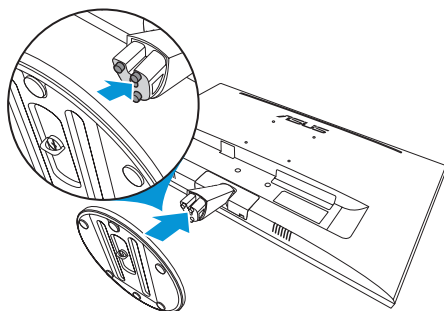
1.3 Сборка подставки монитора

VP279QG

1. Уложите монитор на стол экраном вниз.
2. Закрепите стойку на подставке.
3. Для крепления подставки поверните винт по часовой стрелке.



- Рекомендуется накрыть поверхность стола мягкой тканью, чтобы предотвратить повреждение экрана монитора.

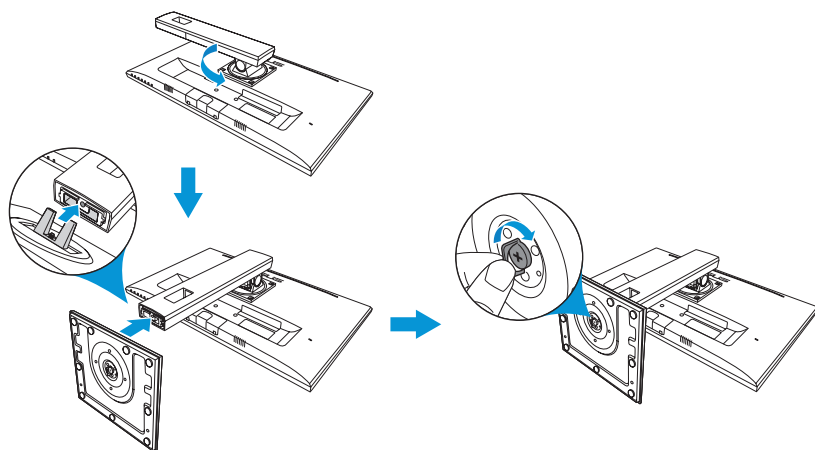


VP279QGL

1. Уложите монитор на стол экраном вниз.
2. Поверните стойку на 90° против часовой стрелки.
3. Закрепите стойку на подставке.
4. Для крепления подставки поверните винт по часовой стрелке.

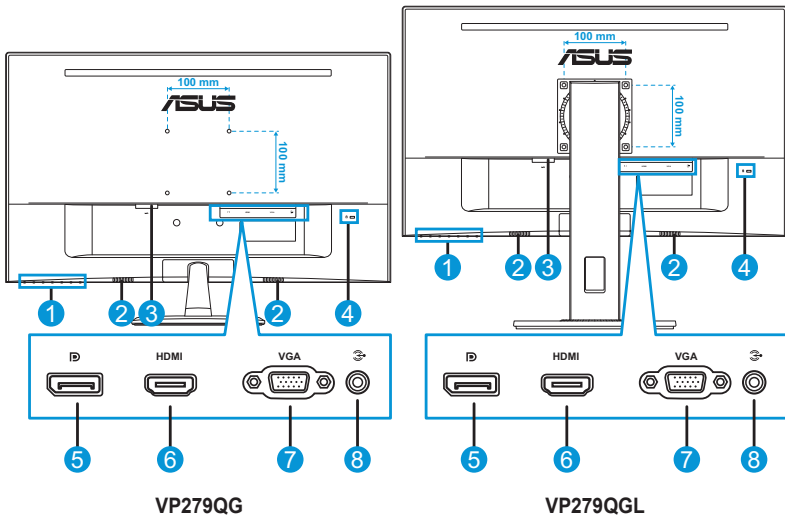


- Рекомендуется накрыть поверхность стола мягкой тканью, чтобы предотвратить повреждение экрана монитора.



1.4 Подключение кабелей

1.4.1 Задняя панель ЖК-монитора



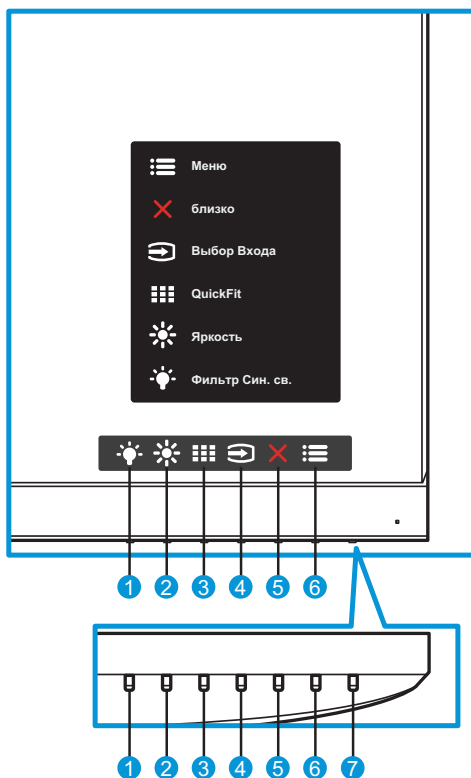
1. Кнопки управления
2. Динамики
3. Разъем питания пер. тока
4. Замок Kensington




5. DisplayPort
6. Разъем HDMI
7. Вход VGA
8. Вход Audio-IN





1.5 Знакомство с монитором

1.5.1 Функции кнопок управления

Кнопки управления на нижней панели монитора служат для коррекции параметров изображения. Для активации страницы со списком клавиш нажмите на кнопку 1-6.



1.  Функциональная кнопка 2.
 - Кнопка прямого вызова функции. По умолчанию для функции **Фильтр синего света** установлен Уровень 0.
2.  Функциональная кнопка 1.
 - Кнопка прямого вызова функции. Настройка по умолчанию — **«Яркость»**.
3.  Кнопка QuickFit:
 - Данная кнопка предназначена для использования функции выравнивания **QuickFit**.

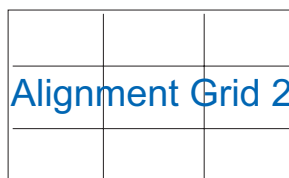
- Функция **QuickFit** включает несколько вариантов стандартных сетчатых шаблонов, размеров бумаги и размеров фотографий. Подробная информация представлена в стр. 1-7.
4.  Кнопка входного сигнала:
 - переключение источника входного сигнала.
 5.  Кнопка «Закрыть»
 - Выход из экранного меню.
 6.  Кнопка «Меню».
 - Служит для вызова экранного меню.
 7.  Кнопка питания/Индикатор питания.
 - Для включения или выключения монитора нажмите эту кнопку.
 - Описание цветов индикатора питания приведено в таблице ниже.

Состояние	Описание
Белый	Вкл.
Желтый	Режим ожидания
Выкл.	Выкл.

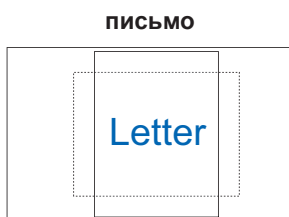
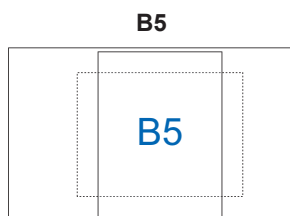
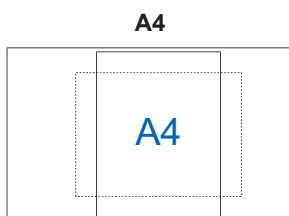
1.5.2. Функция QuickFit

Функция QuickFit включает три шаблона: (1) сетка (2) формат листа (3) формат фотографии.

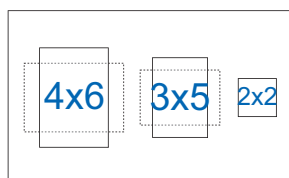
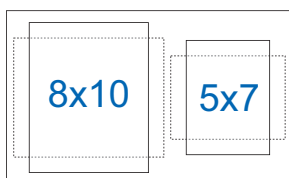
1. Сетка: Режим сетки облегчает разработчикам и пользователям работу по организации содержимого и построению макета страницы и помогает добиться согласованности при отображении данных.



2. Формат листа: Пользователи могут просматривать документы в реальном размере на экране.



3. Формат фотографии: Фотографы и другие пользователи смогут просматривать и редактировать фотографии в реальном размере на экране.

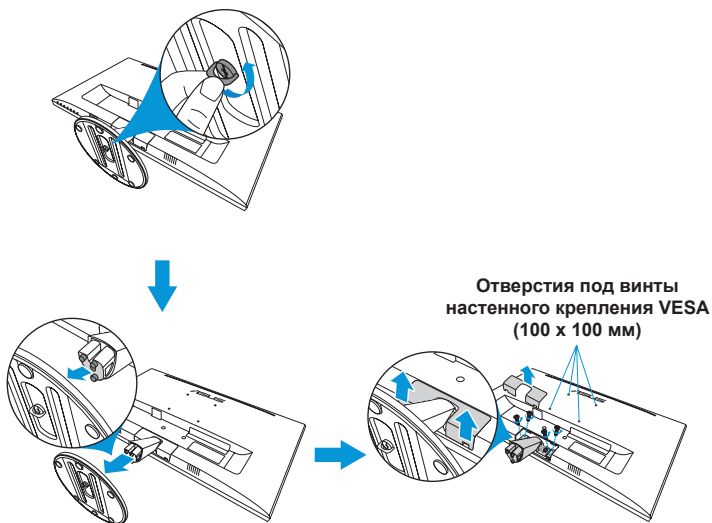


2.1 Снятие подставки (для установки с помощью настенного крепления VESA)

VP279QG

Чтобы отсоединить основание, выполните следующие действия:

1. Отключите кабель питания и сигнальные кабели. Осторожно положите монитор на чистый стол лицевой стороной вниз.
2. Поверните винт против часовой стрелки, расположенный в нижней части основания, чтобы открутить его.
3. Снимите основание с подставки.
4. Снимите крышку подставки. Открутите 4 винта и снимите стойку.
5. Выровняйте и установите настенный кронштейн на задней панели монитора.



- Рекомендуется накрыть поверхность стола мягкой тканью, чтобы предотвратить повреждение экрана монитора.
- При отворачивании винта удерживайте подставку.

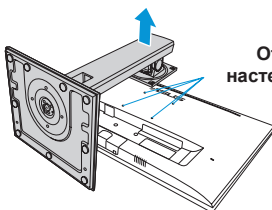
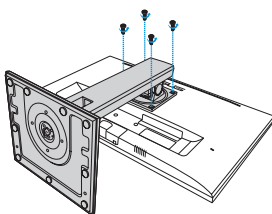


- Комплект настенного крепления VESA (100 x 100 мм) приобретается отдельно.
- Следует использовать только кронштейн для настенного крепления, соответствующий сертификации UL с весовой нагрузкой не менее 22,7 кг (размер винтов: M4 x 10 мм).

VP279QGL

Чтобы отсоединить основание, выполните следующие действия:

1. Отключите кабель питания и сигнальные кабели. Осторожно положите монитор на чистый стол лицевой стороной вниз.
2. Открутите 4 винта, которыми крепится стойка.
3. Снимите подставку (стойку и основание монитора).
4. Выровняйте и установите настенный кронштейн на задней панели монитора.



Отверстия под винты
настенного крепления VESA
(100 x 100 мм)



- Рекомендуется накрыть поверхность стола мягкой тканью, чтобы предотвратить повреждение экрана монитора.



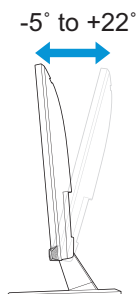
- Комплект настенного крепления VESA (100 x 100 мм) приобретается отдельно.
- Следует использовать только кронштейн для настенного крепления, соответствующий сертификации UL с весовой нагрузкой не менее 22,7 кг (размер винтов: M4 x 10 мм).

2.2 Регулировка положения монитора

- Для оптимального обзора установите монитор таким образом, чтобы видеть весь экран, затем установите угол, устраивающий вас больше всего.
- Удерживайте подставку при изменении угла наклона монитора во избежание его падения.

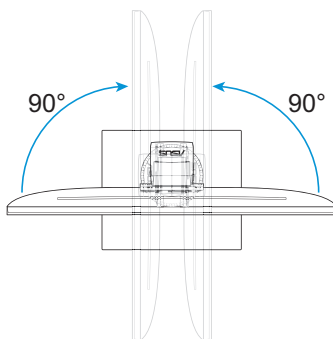
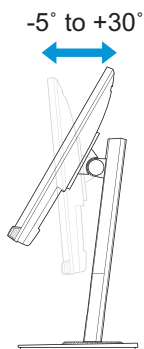
VP279QG

Угол наклона монитора регулируется в пределах от -5° до 22° .



VP279QGL

Рекомендуемые значения угла и высоты:



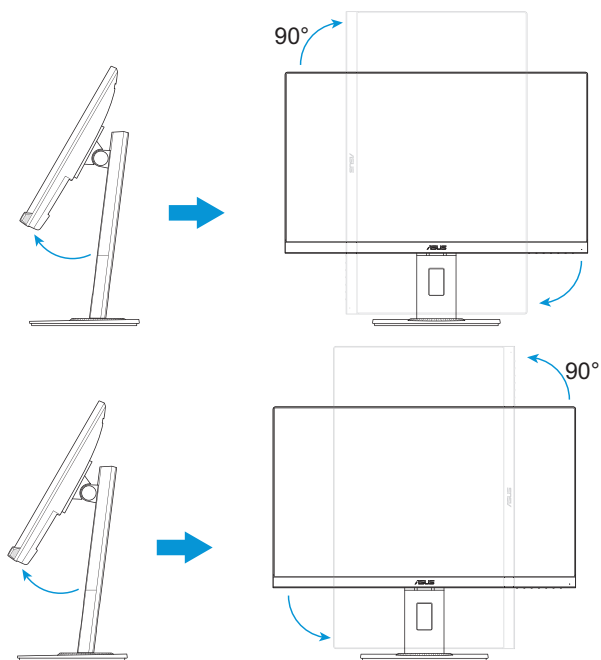
- Угол наклона: -5° - 30°
- Угол поворота: $+90^{\circ}$ - -90°



- Регулируемая высота: 130 мм

Чтобы изменить ориентацию экрана, выполните следующие действия.

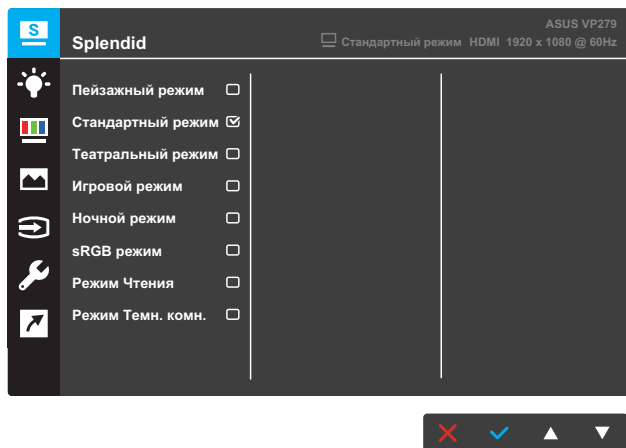
1. Поднимите экран в максимальное верхнее положение (130 мм). Затем немного наклоните монитор назад.
2. Поверните монитор (на 90° вправо или влево) в вертикальное положение.



- При регулировке угла просмотра монитор может слегка раскачиваться.

3.1 Экранное меню

3.1.1 Настройка параметров

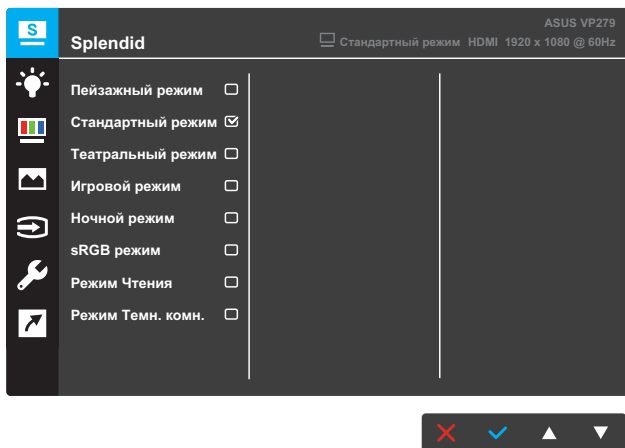


1. Нажмите кнопку **МЕНЮ** для вызова экранного меню.
2. Для перехода между пунктами меню нажимайте кнопки **▼** и **▲**. При переходе от одного значка к другому выделяется название параметра.
3. Для выбора выделенного пункта меню нажмите кнопку **✓**.
4. Для выбора нужного параметра используются кнопки **▼** и **▲**.
5. Для внесения изменений нажмите кнопку **✓**, чтобы активировать регулятор, а затем нажимайте кнопки **▼** и **▲**, следя за индикаторами в меню.
6. Выберите пункт **↶** для возврата к предыдущему меню или **✓**, чтобы принять изменения и вернуться к предыдущему меню.

3.1.2 Описание функций экранного меню

1. Splendid

Эта функция содержит восемь параметров настройки. Для каждого режима имеется функция Сброс, позволяющая вернуться к исходным значениям.



- **Пейзажный режим:** этот режим оптимально подходит для просмотра фотографий с использованием технологии SILENDID™ Video Intelligence Technology.
- **Стандартный режим:** этот режим оптимально подходит для редактирования документов с использованием технологии SILENDID™ Video Intelligence Technology.
- **Театральный режим:** этот режим оптимально подходит для просмотра фильмов с использованием технологии SILENDID™ Video Intelligence Technology.
- **Игровой режим:** этот режим оптимально подходит для игр с использованием технологии SILENDID™ Video Intelligence Technology.
- **Ночной режим:** этот режим оптимально подходит для игр с темными сценами и для просмотра фильмов с использованием технологии SILENDID™ Video Intelligence Technology.
- **sRGB режим:** оптимальный режим для просмотра фотографий и графики с компьютера.
- **Режим Чтения:** этот режим оптимально подходит для чтения книг с использованием технологии SILENDID™ Video Intelligence Technology.

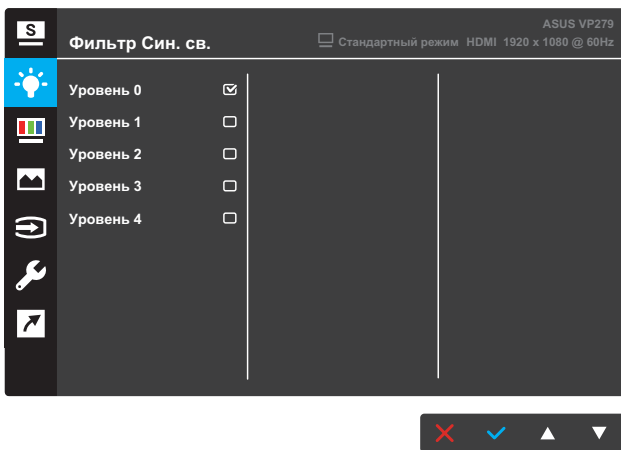
- **Режим темн. комн.:** этот режим оптимально подходит для помещений со слабым освещением при использовании технологии SILENT™ Video Intelligence Technology.



- В режиме Standard Mode (Стандартный режим) недоступна настройка параметров Saturation (Насыщенность), Skin Tone (Оттенок оболочки), Sharpness (Резкость) и ASCR.
- В режиме sRGB недоступна настройка параметров Saturation (Насыщенность), Color Temp. (Цветовой режим), Skin Tone (Оттенок оболочки), Sharpness (Резкость), Brightness (Яркость), Contrast (Контрастность) и ASCR.
- В режиме Reading (Чтение) недоступна настройка параметров Saturation (Насыщенность), Skin Tone (Оттенок оболочки), ASCR, Contrast (Контрастность) и Color Temp. (Цветовой режим).

2. Фильтр Син. св.

Уменьшение уровня энергии синего света от светодиодной подсветки.



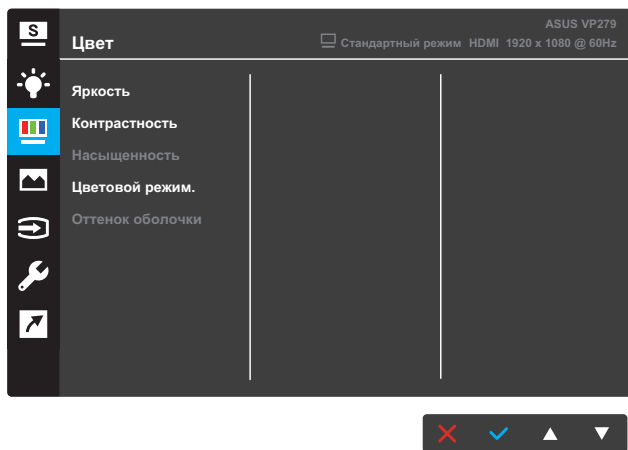
- **Уровень 0:** Без изменений.
- **Уровень 1~4:** Чем выше уровень, тем меньше рассеивается голубой свет. В случае активации Фильтра синего света автоматически импортируются параметры по умолчанию Стандартного режима. С уровня 1 по уровень 3 функция «Яркость» настраивается пользователем. Уровень 4 - оптимизированная установка. Он соответствует Сертификату низкого уровня синего света TUV. В этом режиме яркость не настраивается пользователем.



- Пользователи, проводящие много времени перед монитором, должны делать регулярные перерывы: Рекомендуется делать короткие перерывы (по крайней мере, 5 минут) после примерно 1 часа продолжительной работы перед компьютером. Делать короткие и периодические перерывы эффективнее, чем если сделать один более продолжительный перерыв.
- Для снижения напряжения глаз и их сухости пользователи должны периодически давать глазам отдых, фокусируясь на предметах, которые далеко расположены.
- Также уменьшить напряжение глаз помогут упражнения для глаз. Часто повторяйте эти упражнения. Если напряжение глаз не проходит, обратитесь к врачу.
Упражнения для глаз: (1) Несколько раз посмотреть вверх и вниз (2) Медленные вращательные движения глазами (3) Движения глазами по диагонали.
- Синий свет высокой интенсивности может приводить к напряжению глаз и макулярной дегенерации, связанной с возрастом. Используйте фильтр синего света, чтобы уменьшить пагубное влияние синего света на 70 % (макс.) во избежание синдрома компьютерного зрения.

3. Цвет

Выберите нужный режим цветопередачи.



- **Яркость:** настройка уровня яркости. Диапазон значений от 0 до 100.
- **Контрастность:** настройка уровня контрастности. Диапазон значений от 0 до 100.
- **Насыщенность:** настройка уровня насыщенности. Диапазон значений от 0 до 100.
- **Цветовой режим.:** выбор цветовой температуры. Варианты выбора: «Холодный», «Обычный», «Теплый» и «Пользовательский».

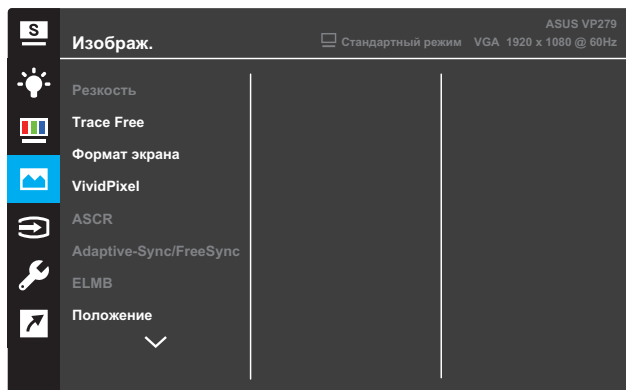


- В Пользовательский уровни цветов R (красный), G (зеленый) и B (синий) могут быть настроены пользователем в диапазоне от 0 до 100.

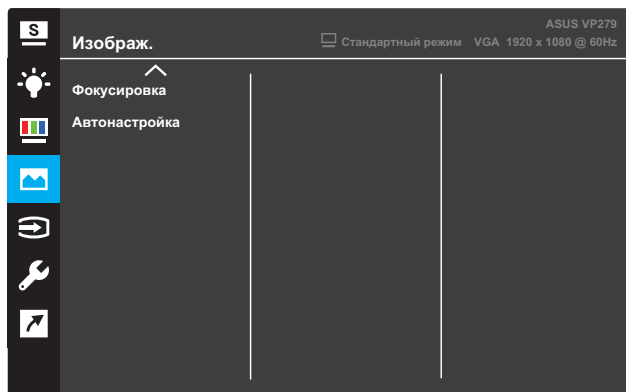
- **Оттенок оболочки:** выбор оттенка телесных тонов. Варианты выбора: **Reddish (Красноватый)**, **Natural (Естественный)** и **Yellowish (Желтоватый)**.

4. Изображ.

Настройка параметров: Резкость, Trace Free, Формат экрана, VividPixel, ASCR, Adaptive-Sync/FreeSync, ELMB, Положение, Фокусировка и Автонастройка.



(Стр. 1/2)



(Стр. 2/2)

- **Резкость:** Настройка резкости изображения. Диапазон значений от 0 до 100.
- **Trace Free:** снижение времени отклика экрана с помощью технологии разгона матрицы. Диапазон значений: от самого низкого 0 до самого высокого 100.
- **Формат экрана:** выбор формата экрана **Full** (Полный экран), **4:3** или **OverScan** (Растягивание).



- Режим 4:3 доступен только в том случае, если входной сигнал имеет формат 4:3.
- Режим OverScan (Растягивание) поддерживается только для входа HDMI.

- **VividPixel:** Технология ASUS Exclusive Technology обеспечивает реалистичность изображения, его кристальную чистоту и детализированность. Диапазон значений от 0 до 100.
- **ASCR:** выберите пункт «Вкл.» или «Выкл.», чтобы включить или отключить функцию динамической регулировки контрастности.
- **Adaptive-Sync/FreeSync:** позволяет источнику сигнала, поддерживающему технологию Adaptive-Sync или FreeSync (HDMI и DisplayPort), динамически подстраивать частоту обновления на основе типичных частот обновления для энергоэффективного обновления изображения практически без мерцания и с низкой задержкой.



- При включенном режиме Adaptive-Sync или FreeSync функция ELMB неактивна и отображается серым цветом.

- **ELMB:** уменьшение размытости изображения в движении и подавление остаточных изображений при быстром перемещении объектов на экране. Данная функция доступна при частоте обновления 75 Гц.



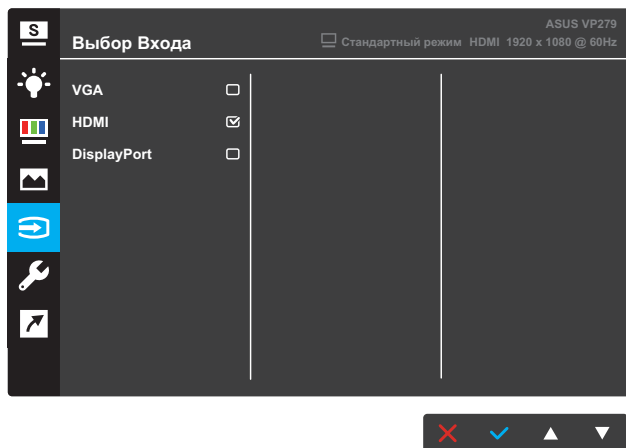
- При включенном режиме Adaptive-Sync или FreeSync функция ELMB неактивна и отображается серым цветом.

- **Положение:** настройка положения изображения по горизонтали (Полож. По Горизон.) и вертикали (Полож. По Вертик.). Диапазон значений от 0 до 100 (только для входа VGA).
- **Фокусировка:** снижение уровня помех изображения, проявляющихся в виде горизонтальных и вертикальных линий, путем отдельной настройки значений (Точная настройка) и (Частота). Диапазон значений от 0 до 100 (только для входа VGA).

- **Автонастройка:** автоматическая настройка (только для входа VGA).

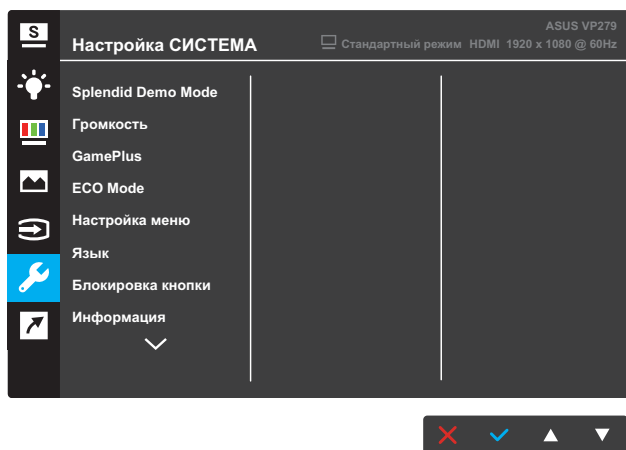
5. Выбор входа

Выбор источника входного сигнала.

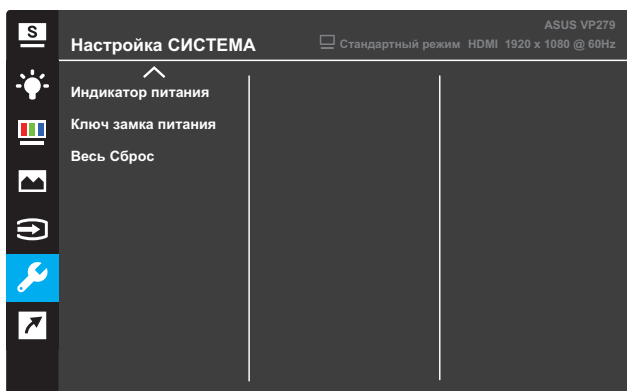


6. Настройка СИСТЕМА

Настройка системных параметров.



(Стр. 1/2)

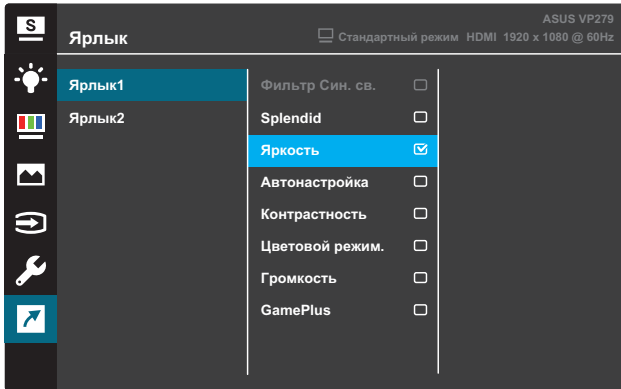


(Стр. 2/2)

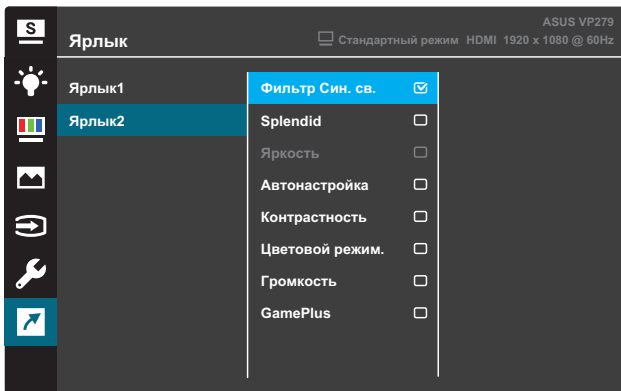
- **Splendid Demo Mode:** Включение демонстрации технологии Splendid.
- **Громкость:** регулировка уровня громкости.
- **GamePlus:** настройка функции GamePlus. Подробная информация представлена в стр. 3-10.
- **ECO Mode:** включение режима ECO для энергосбережения.
- **Настройка меню:** настройка параметров экранного меню: «Время отобр. меню», «DDC/CI» и «Прозрачность».
- **Язык:** выбор языка экранного меню.
- **Блокировка кнопки:** нажмите на вторую кнопку справа и удерживайте ее не менее пяти секунд, чтобы заблокировать кнопки.
- **Информация:** просмотр сведений о мониторе.
- **Индикатор питания:** включение или отключение индикатора питания.
- **Ключ замка питания:** блокировка или активация кнопки питания.
- **Весь Сброс:** выберите пункт «Да», чтобы восстановить заводские значения для всех настроек.

7. Ярлык

Назначение функции двум кнопкам быстрого вызова.



(Ярлык 1)



(Ярлык 2)

- **Ярлык1:** назначение функции кнопке быстрого вызова 1. Варианты выбора: **Фильтр синего света, Splendid, Яркость, Автонастройка, Контрастность, Цветовая температура, Громкость и GamePlus.** По умолчанию назначена функция **Яркость.**
- **Ярлык2:** назначение функции кнопке быстрого вызова 2. Варианты выбора: **Фильтр синего света, Splendid, Яркость, Автонастройка, Контрастность, Цветовая температура, Громкость и GamePlus.** По умолчанию назначена функция **Фильтр синего света.**

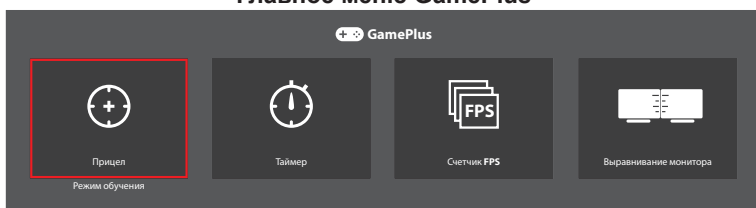
3.1.2.1 Функция GamePlus

Функция GamePlus предоставляет улучшенное игровое окружение для самых разных игр. Можно выбрать прицел одного из четырех различных типов, наиболее подходящий для той или иной игры. Таймер можно расположить, например, слева на экране, чтобы отслеживать прошедшее время игры. Счетчик частоты кадров (FPS) позволяет оценить плавность игры.

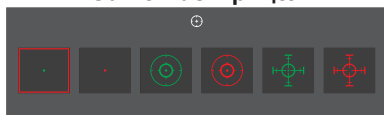
Для активации GamePlus выполните следующие действия:

1. Нажмите кнопку **МЕНЮ** для вызова экранного меню.
2. Нажмите на кнопку ▼ или ▲, чтобы выбрать **Ярлык**. Затем нажмите на кнопку ✓ для входа в меню **Ярлык**.
3. Нажмите на кнопку ▼ или ▲, чтобы выбрать **Ярлык 1** или **Ярлык 2**.
4. Нажмите на кнопку ✓ для входа в подменю **Ярлык 1** или **Ярлык 2**.
5. Нажмите на кнопку ▼ или ▲, чтобы выбрать **GamePlus**. Затем нажмите на кнопку ✓ для подтверждения подменю **GamePlus**.
6. Кнопками ▼ и ▲ выберите режим «**Прицел**», «**Таймер**», «**Счетчик FPS**» или «**Выравнивание монитора**». Затем нажмите на кнопку ✓ для подтверждения выбора.
7. Нажмите на кнопку ↶ несколько раз для выхода из экранного меню.
8. Нажмите назначенную **Клавишу быстрого вызова Key1** или **Клавишу быстрого вызова 2** для вызова главного меню GamePlus.

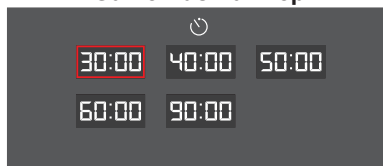
Главное меню GamePlus



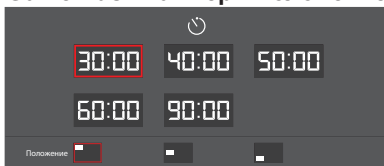
GamePlus-Прицел



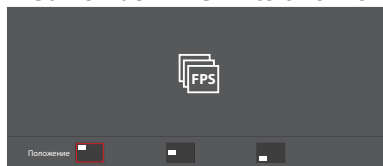
GamePlus-Таймер



GamePlus - Таймер - Положение



GamePlus - FPS - Положение




3.2 Технические характеристики

Модель		VP279QG	VP279QGL
Размер матрицы		27 дюймов по диагонали (Рабочая область экрана: 597,9 (Г) x 336,3 (В) мм)	
Максимальное разрешение		1920 x 1080	
Яркость (тип.)		250 кд/м ²	
Коэффициент контрастности (тип.)		1000:1	
Угол обзора (CR≤10)		178°(верт.); 178°(гор.)	
Число цветов		16,7 млн. (6-битн. + Расширенные-FRC)	
Время отклика		5 мс (серый-серый)	
Разъемы	Входы:	HDMI x 1, DP x 1, VGA x 1	
	Аудиовыход:	наушники	
	Акустическая система:	Сtereo 2 Вт x 2	
Потребляемая мощность		29 Вт (макс.) по испытательной таблице со звуком 24 Вт (макс.) по испытательной таблице без звука	
Потребляемая мощность в режиме ожидания		< 0,5 Вт, 110–220 В перем. тока	
Потребляемая мощность в выключенном состоянии		< 0,5 Вт, 110–220 В перем. тока	
Физ. размеры (с подставкой) (ВxШxГ)		622,6 x 442,5 x 215 мм	523,8 x 622,6 x 226,4 мм
Размеры упаковки (ВxШxГ)		513 x 680 x 126±5 мм	465 x 722 x 189±5 мм
Масса нетто (с подставкой)		4,8 ±1,0 кг	7,0 ±1,0 кг
Масса брутто (прибл.)		6,75 ±1,0 кг	9,15 ±1,0 кг
Номинальное напряжение питания		100-240 В переменного тока при частоте 50/60 Гц	
Температура		Температура эксплуатации: 0 ~ 40°C Температура хранения: -30 ~ 65°C	
Принадлежности		Кабель питания, Краткое руководство пользователя, гарантийный талон, кабель HDMI (дополнительно), кабель DP (дополнительно), кабель VGA (дополнительно), аудиокабель (дополнительно)	
Соответствие нормативным требованиям и стандартам		CE, CB, FCC, CCC, CU, RCM, UL/cUL, UKrSEPRO, BSMI, KC(EK)/ MSIP(KCC)/ E-Standby(E-Boy), PSE, VCCI, Energy Star 7.0, HDMI, Windows 7 и 8 WHQL, GEMS, TCO7.0, Энергоэффективность по стандартам Республики Китай, RoHS, WEEE, EuP (только энергосбережение)	

*Технические характеристики могут быть изменены без уведомления.

3.3 Поиск и устранение неполадок (ответы на вопросы)

Проблема	Возможное решение
Индикатор питания не горит	<ul style="list-style-type: none">• Нажмите на кнопку , чтобы убедиться, что монитор включен.• Проверьте правильность подсоединения блока питания и кабеля питания к монитору и электрической розетке.• Отметьте функцию Индикатор питания в экранном меню. Выберите пункт «ВКЛ.», чтобы включить индикатор питания.
Индикатор питания светится желтым, изображение на экране отсутствует	<ul style="list-style-type: none">• Убедитесь, что монитор и компьютер включены.• Убедитесь в том, что кабель передачи сигнала правильно подключен к монитору и компьютеру.• Проверьте разъемы кабеля и убедитесь в том, что их контакты не загнуты.• Подключите компьютер к другому монитору, чтобы убедиться в том, что компьютер работает правильно.
Изображение на экране слишком светлое или слишком темное	<ul style="list-style-type: none">• Настройте Контрастность и Яркость с помощью экранного меню.
Изображение на экране трясется, или на нем имеются волнообразные искажения	<ul style="list-style-type: none">• Убедитесь в том, что кабель передачи сигнала правильно подключен к монитору и компьютеру.• Уберите электрические устройства, которые могут вызывать помехи.
Изображение имеет дефекты цвета (белый цвет не выглядит белым)	<ul style="list-style-type: none">• Проверьте разъемы кабеля и убедитесь в том, что их контакты не загнуты.• Выполните Сброс настроек с помощью экранного меню.• Выберите соответствующую цветовую температуру (Цветовой режим.) в экранном меню.
Звук отсутствует или уровень громкости очень низкий	<ul style="list-style-type: none">• Настройте уровень громкости на мониторе или на компьютере.• Убедитесь в том, что на компьютере установлен и активирован драйвер звуковой карты.

3.4 Список поддерживаемых режимов

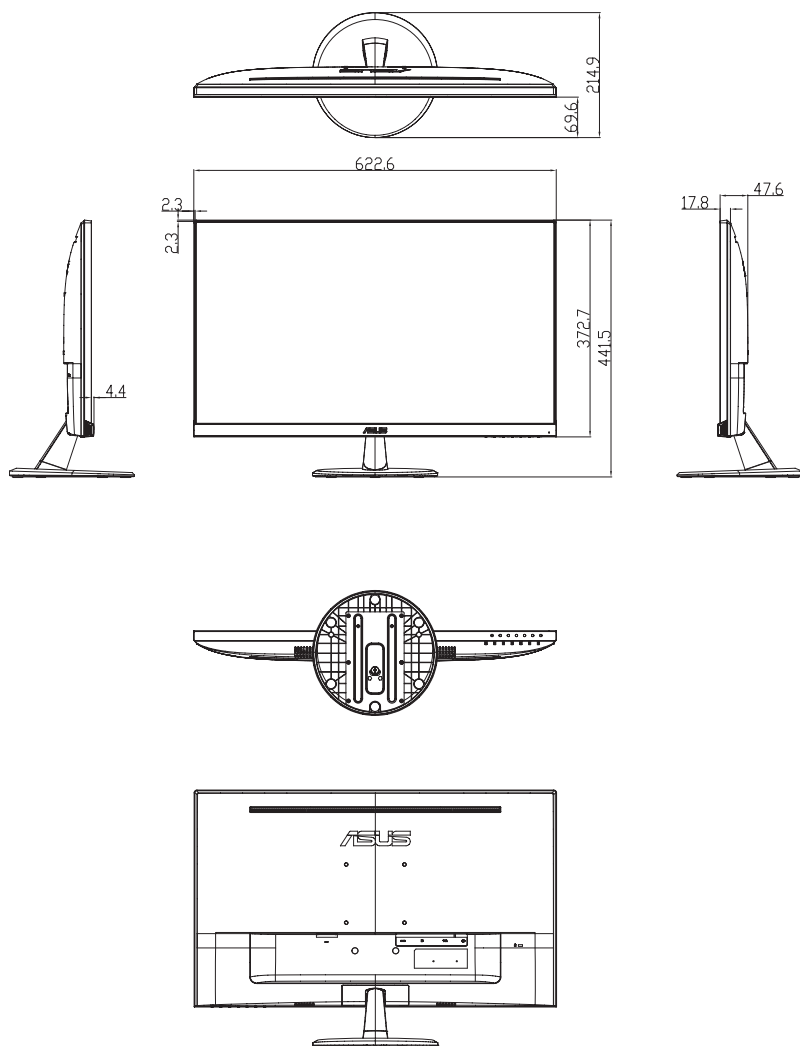
Поддержка синхронизации в режимах VESA / IBM

Режим	Разрешение (активных точек)	Разрешение (активных точек)	Строчная синхронизация (КГц)	Частота кадров (Гц)	Номинальный цвет пиксела (МГц)
DOS	720x400@70Hz	900x449	31,469	70,087	28,322
VGA	640x480@60Hz	800x525	31,469	59,940	25,175
	640x480@72Hz	832x520	37,861	72,809	31,500
	640x480@75Hz	840x500	37,500	75,000	31,500
SVGA	800x600@56Hz	1024x625	35,156	56,250	36,000
	800x600@60Hz	1056x628	37,879	60,317	40,000
	800x600@72Hz	1040x666	48,077	72,188	50,000
	800x600@75Hz	1056x625	46,875	75,000	49,500
XGA	1024x768@60Hz	1344x806	48,363	60,004	65,000
	1024x768@70Hz	1328x806	56,476	70,069	75,000
	1024x768@75Hz	1312x800	60,023	75,029	78,750
VESA	1152x864@75Hz	1600x900	67,500	75,000	108,000
SXGA	1280x1024@60Hz	1688x1066	63,981	60,020	108,000
	1280x1024@75Hz	1688x1066	79,976	75,025	135,000
	1280x960@60Hz	1800x1000	60,000	60,000	108,000
WXGA	1280x800@60Hz	1680x831	49,702	59,810	83,500
	1280x720@60Hz	1650x750	45,000	60,000	74,250
	1280x768@60Hz	1664x798	47,776	59,870	79,500
	1360x768@60Hz	1792x795	47,712	60,015	85,500
	1366x768@60Hz	1792x798	47,712	59,790	85,500
WXGA+	1440x900@60Hz	1904x934	55,935	59,887	106,500
UXGA	1600x1200@60Hz	2160x1250	75,000	60,000	162,000
WSXGA+	1680x1050@60Hz	2240x1089	65,290	59,954	146,250
WUXGA	1920x1080@60Hz	2200x1125	67,500	60,000	148,500
	1920x1080@75Hz	2080x1119	83,890	74,970	174,500
MAC	640x480@66.66Hz	864x525	35,000	66,660	30,240
SVGA	832x624@75Hz	1152x667	49,714	74,533	57,270

Режимы, не указанные в этой таблице, могут не поддерживаться. Для получения оптимального разрешения рекомендуется выбирать режим, приведенный в таблице выше.

3.5 Размеры устройства

VP279QG



VP279QGL

