

ASUS[®]

Padfone[™] Station

Kiirjuhend

EE7467

Esimene versioon
Märts 2012

Autoriõigus © 2012 ASUSTek Computers, Inc.

Kõik õigused kaitstud.

Selle juhendi ühtegi osa, sealhulgas selles olevaid toodete ega tarkvara kirjeldusi ei tohi ASUS Telecomi ("ASUS") kirjaliku loata mingil kujul ega mingil viisil taasesitada, edastada, ümber kirjutada, hankesüsteemis salvestada ega tõlkida, välja arvatud juhul, kui ostja säilitab juhendit varukoopia.

Toote garantii või hooldusleping muutub kehtetuks järgmistel juhtudel: (1) toodet parandatakse, muudetakse või teisendatakse, välja arvatud siis, kui parandamine, muudatused või teised on tehtud ASUSE kirjalikul loal või (2) toote seerianumber on hävinud või puudub.

ASUS PAKUB SEDA JUHENDIT OLEMASOLEVAL KUJUL, OTSESE VÕI KAUDSE GARANTIITA, SEALHULGAS (KUID MITTE AINULT) KAUDSED GARANTIID VÕI KINDLAKS EESMÄRGIKS SOBIVUS. ASUS, ASUSE JUHID, AMETNIKUD, TÖÖTAJAD VÕI AGENDID EI VASTUTA MINGIL JUHUL KAUDSETE, ERILISTE, JUHUSLIKE VÕI TOOTEST TINGITUD KAHJUSTUSTE EEST (SEALHULGAS KASUMI KAOTAMINE, KLIENTIDE KAOTAMINE, ANDMETE KAOTAMINE, TÖÖKATKESTUS JA MUUD SARNASED KAHJUD), KA JUHUL, KUI ASUSELE ON TEATATUD SELLISTE KAHJUDE TEKKIMISE VÕIMALUSEST SELLE JUHENDI VÕI TOOTE VEA TÕTTU.

SELLES JUHENDIS OLEVAD ANDMED JA TEAVE ON ESITATUD VAID TEAVITAMISEKS JA NEID VÕIDAKSE MIS TAHES AJAL ETTE TEATAMATA MUUTA. NEID EI TOHI KÄSITLEDA ASUSE VÕETUD KOHUSTUSENA. ASUS EI VÕTA VASTUTUST EGA SÜÜD SELLES JUHENDIS OLLA VÕIVATE VIGADE VÕI EBATÄPSUSTE EEST, SEALHULGAS SELLES KIRJELDATUD TOODETE JA TARKVARA VIGADE VÕI EBATÄPSUSTE EEST.

Selles juhendis mainitud tooted ja ärinimed võivad olla vastavate omanike registreeritud kaubamärgid või kaubamärgid ning neid kasutatakse vaid tuvastamiseks või selgitamiseks ning omanike kasuks, kavatsuseta autoriõigust rikkuda.

Aitäh, et ostsite järjekordse suurepärase ASUSe toote!

Enne alustamist lugege kindlasti PadFone'iga komplektis oleva juhendi peatükis **Oluline teave** olevat ohutusteavet ja kasutusjuhiseid, et vältida vigastusi või seadme kahjustamist.

MÄRKUS: see kiirjuhend on mõeldud vaid teabe jagamiseks ja selles olevat teavet võidakse ette teatamata muuta. Uusimat ja täpsemat teavet leiate veebisaidilt www.asus.com.

PadFone Stationiga tutvumine

Ülevaade

- 1 Kaamera objektiv
- 2 Valgusandur
- 3 Puutekraan



Ülevaade

- 4 PadFone'i luugi kinnitus
- 5 LED-näidik
- 6 Toitenupp
- 7 Ventilatsiooniava
- 8 PadFone'i salv
- 9 PadFone'i välgu ava
- 10 PadFone'i kaamera ava
- 11 Kõlar
- 12 Kõrvaklapipistik
- 13 Helitugevuse nupp
- 14 Mikrofon
- 15 Hingede avad
- 16 40 jalaga USB-port

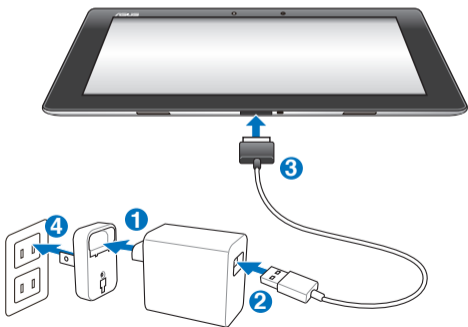


PadFone Stationi laadimine

Soovitame PadFone Stationi enne PadFone'iga kasutamist täielikult laadida.

PadFone Stationi laadimiseks tehke järgmist.

1. Ühendage toitepistik USB-laadijaga. Kontrollige, et toitepistik on kindlalt paigal.
2. Ühendage USB-pistik USB-laadija USB-porti.
3. Ühendage micro USB-pistik PadFone Stationiga.
4. Sisestage toitepistik seinakontakti.



ETTEVAATUST! Ülekuumenemise ja kaablite, adapteri või seadme kahjustamise vältimiseks kontrollige toitekaabli ühendust ja veenduge, et toitepistik on kindlalt vahelduvvooluadapterisse sisestatud.

OLULINE 40 jalaga pistikut ja porti kasutatakse vaid PadFone Stationi laadimiseks. Seda ei saa kasutada andmete ülekandmiseks.

TEADE

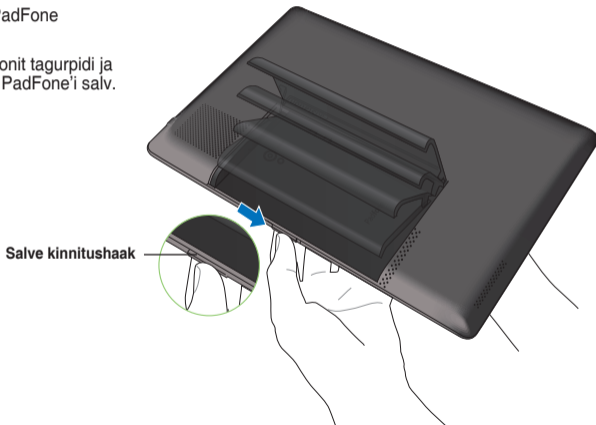
- Kasutage ainult seadmega komplektis olevat toiteadapterit. Erineva adapteri kasutamisel võite seadet kahjustada.
 - PadFone Stationit saab kõige paremini laadida komplektis oleva USB-laadija ja USB-kaabli abil, ühendades PadFone Stationi seinakontakti.
 - Seinakontakti ja adapteri vaheline sisendpinge vahemik on 100 V - 240 V AC; väljundpinge 40 jalaga USB-kaablist on 5 V DC, 2 A.
-

PadFone'i sisestamine PadFone Stationisse

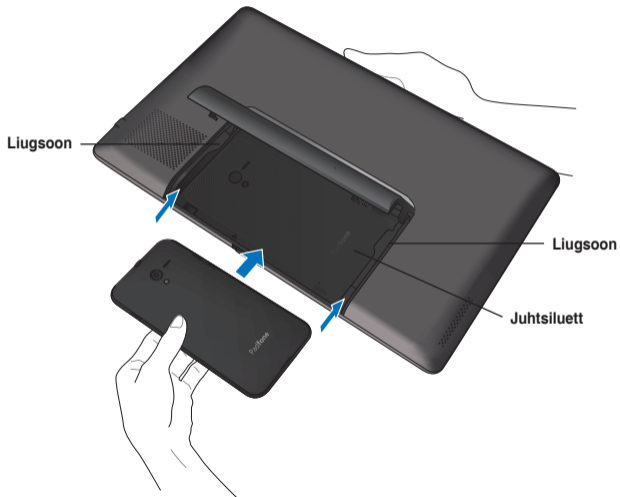
ETTEVAATUST! Me ei soovita lisada PadFone'ile kaitsekilet või -katet, sest sellega võib PadFone'i sisestamine PadFone Stationisse või sellest eemaldamine keeruline olla.

PadFone'i sisestamiseks PadFone Stationisse tehke järgmist.

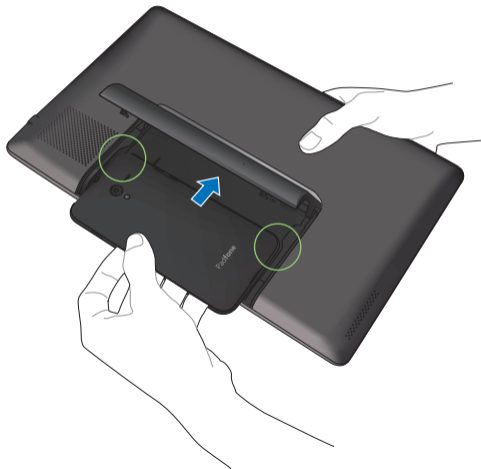
1. Hoidke PadFone Stationit tagurpidi ja lükake luuki, et avada PadFone'i salv.



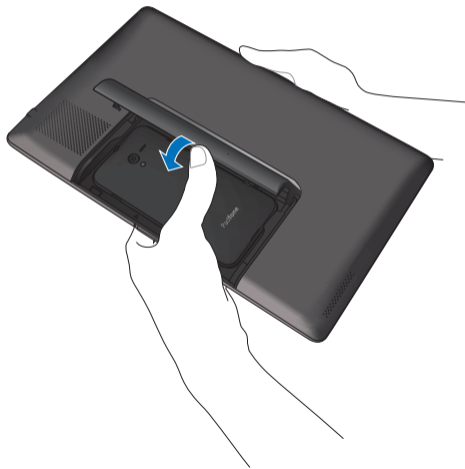
2. Seadke PadFone salve liugsoonele. Suunake PadFone nii, et see sobituks salves oleva juhtsiluetiga.



3. Sisestage PadFone lõpuni salve, nii et see oleks kindlalt kinnitunud. Kui seade on kindlalt ühendatud, vibreerib PadFone Station lühidalt.



4. Sulgege PadFone'i salve luuk ja kontrollige, et kinnitushaak kindlalt kinnituks.



Pärast PadFone'i sisestamist PadFone Stationisse reguleerib Android automaatselt ekraani ja rakendusi, et töötada tahvelarvuti režiimis.

Kui mõni rakendus on loodud väiksema ekraani jaoks, kuvatakse kella kõrval suuminupp.

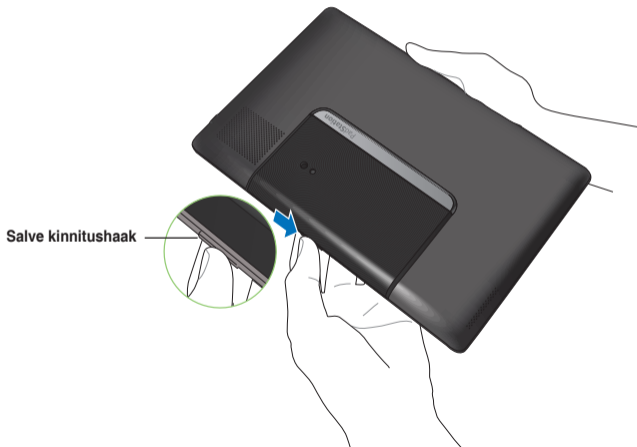
MÄRKUS: järgmine kuva on vaid tutvustav ja võib teie seadmes erinev välja näha.



PadFone'i eemaldamine PadFone Stationist

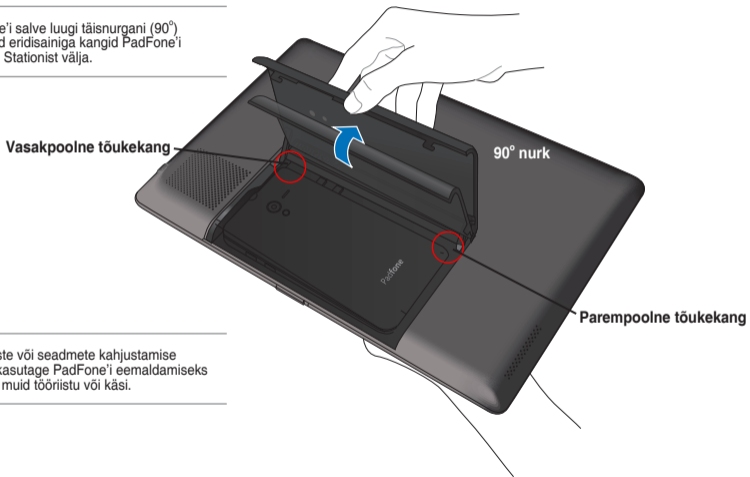
PadFone'i eemaldamiseks PadFone Stationist tehke järgmist.

1. Hoidke PadFone Stationit tagurpidi ja lükake salve luuki, et avada PadFone'i salv.



2. Lükake PadFone'i salve luuki täisnurgani (90°), kuni PadFone täielikult ühendusklemmide küljest eraldub.

OLULINE: PadFone'i salve luugi täisnurgani (90°) lükkamisel tõukavad eridisainiga kangid PadFone'i korralikult PadFone Stationist välja.



HOIATUS: vigastuste või seadmete kahjustamise vältimiseks ÄRGE kasutage PadFone'i eemaldamiseks PadFone Stationist muid tööriistu või käsi.

3. Eemaldage PadFone ettevaatlikult (A) ja seejärel sulgege PadFone'i salve luuk (B).



