

ASUS[®]

Padfone[™]

Quick Start Guide

DA7190

Første udgave
April 2012**Copyright © 2012 ASUSTeK COMPUTER INC. Alle rettigheder forbeholdt.**

Ingen del af denne manual, inklusive produkterne og softwaren beskrevet heri, må - undtagen som reservedokumentation for køberen selv - på nogen måde kopieres, transmitteres, transkriberes, lagres på et søgesystem eller oversættes til andet sprog uden udtrykkelig, skriftlig tilladelse fra ASUSTeK COMPUTER INC. ("ASUS").

Produktgarantien eller -servicen vil ikke blive forlænget, hvis: (1) produktet er repareret, modificeret eller ændret, medmindre en sådan reparation, modifikation eller ændring er skriftligt godkendt af ASUS, eller (2) produktets serienummer er skamferet eller mangler.

ASUS LEVERER DENNE MANUAL "SOM DEN ER" - UDEN GARANTI AF NOGEN ART, HVERKEN UDTRYKkelig ELLER UNDERFORSTÅET, HERUNDER, MEN IKKE BEGRÆNSET TIL UNDERFORSTÅEDE GARANTIER OG BETINGELSER VEDRØRENDE SALGBARHED ELLER EGNETHED TIL ET GIVENT FORMÅL. ASUS' DIREKTØRER, CHEFER, ANSATTE OG AGENTER ER IKKE I NOGET TILFÆLDE ANSVARLIGE FOR NOGEN SOM HELST INDIREKTE, SÆRLIG, TILFÆLDIG ELLER FØLGELIG SKADE (HERUNDER SKADE I FORM AF TAB AF FORTJENESTE, TAB AF FORRETNING, TAB AF BRUG ELLER DATA, FORSTYRRELSE AF FORRETNING OSV), SELV, HVIS ASUS ER BLEVET OPLYST OM MULIGHEDEN FOR SÅDANNE SKADER SOM FØLGE AF FEJL I DENNE MANUAL ELLER DETTE PRODUKT.

SPECIFIKATIONER OG INFORMATIONER I DENNE MANUAL SKAL KUN TJENE SOM INFORMATION OG KAN TIL HVER EN TID OG UDEN VARSEL ÆNDRES. DE FORPLIGTER IKKE PÅ NOGEN MÅDE ASUS. ASUS PÅTAGER SIG INTET ANSVAR FOR FEJL OG UNØJAGTIGHEDER I DENNE MANUAL, HERUNDER I RELATION TIL PRODUKTET OG SOFTWAREN BESKREVET HERI.

Produkter og selskabsnavne i denne manual kan være eller ikke være deres respektive virksomheders registrerede varemærker eller ophavsretter og tjener kun som identifikation og forklaring og til ejerens fordel uden nogen som helst hensigt om at krænke.

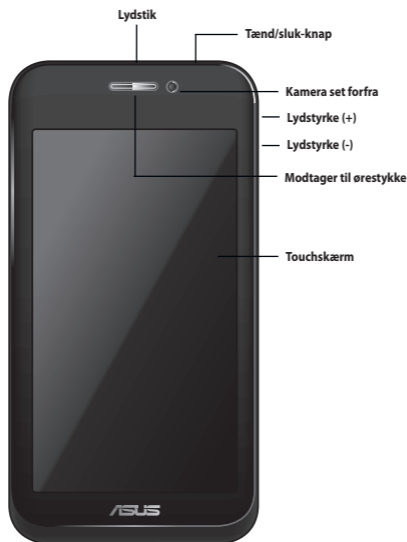
Tak for købet af endnu et fantastisk ASUS produkt!

Før du går i gang, bedes du venligst læse alle sikkerheds- og betjeningsoplysningerne under **Vigtige bemærkninger** for at forhindre personskade og beskadigelse af din enhed.

BEMÆRK: Denne startvejledning er kun til reference, og kan ændres uden varsel. For de seneste opdateringer og oplysninger, bedes du venligst besøge www.asus.com.

Lær din PadFone at kende

Frontfunktioner



Funktioner bagpå



Isætning af SIM kort og batteri

Før du kan bruge din PadFone, skal du sætte et SIM kort og batteriet.

Sådan sættes SIM kortet og batteriet i:

Fjern bagdækslet på din PadFone

1



2



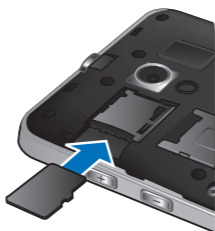
3



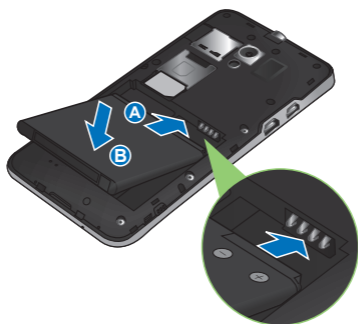
Sæt SIM kortet i



Sæt et micro SD kort i

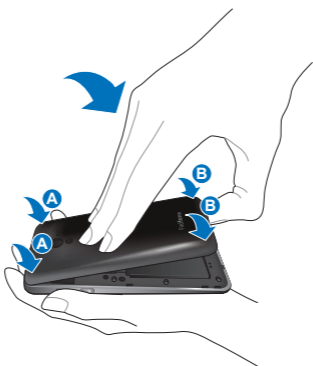


Sæt batteriet i

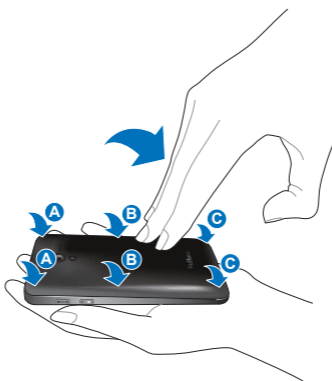


Sæt bagbeslaget på igen

1



2

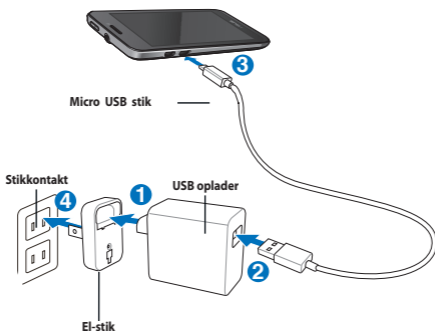


Opladning af din PadFone

Når du har sat SIM kortet og batteriet i, anbefaler vi stærkt at du oplader batteriet helt, før du tænder for enheden.

Sådan oplader du din PadFone:

1. Forbind el-stikket til USB opladeren. Sørg for, at el-stikket er ordentligt tilsluttet.
2. Forbind USB stikket til USB porten på opladeren.
3. Forbind micro USB stikket til din PadFone.
4. Slut el-stikket til en stikkontakt.



FORSIGTIG! Dobbelttjek forbindelserne, og sørg for at stikket sidder ordentligt i vekselstrømsadapteren, så du undgår overophedning og beskadigelse af kablerne, adapteren og enheden.

BEMÆRK

- Du må kun bruge strømadapteren, som følger med din enhed. Du kan ødelægge din enhed, hvis du bruger en anden strømadapter.
- Den bedste måde at oplade din PadFone på, er ved at tilslutte den medfølgende USB oplader og USB kablet til en stikkontakt.
- Indgangsspændingen mellem stikkontakten og denne adapter rækker fra AC 100V - 240V. Udgangsspændingen via micro USB kablet er jævnstrøm 5V, 2A.

Sådan tænder og slukker du for din PadFone

Tryk på tænd/sluk knappen foroven på din PadFone, for at tænde og slukke for den.



VIGTIGT Den første gang du tænder for din PadFone, vil du se velkomstskræmen. Tryk på menuen, for at vælge det ønskede sprog, og tryk herefter på **Næste trin**. Følg instruktionerne på skærmen for, at opsætte din PadFone.

Sådan slukker du for din PadFone:

1. Hold tænd/sluk knappen nede i ca. 5 sekunder, indtil nedlukningsmenuen åbner.
2. Tryk på **Sluk**, og herefter på **OK** for, at bekræfte.

FI7190

Ensimmäinen painos
Huhtikuu 2012

Suomi

Copyright © 2012 ASUSTeK COMPUTER INC. Kaikki oikeudet pidätetään.

Tämän käyttöoppaan osia tai siinä kuvattuja tuotteita ja ohjelmistoja ei saa monistaa, siirtää, jäljentää, tallentaa hakujärjestelmään tai kääntää millekään kielelle missään muodossa tai millään tavalla, lukuun ottamatta dokumentaatiota, jonka ostaja on säilyttänyt varmistustarkoituksessa, ilman ASUSTeK COMPUTER INC:n ("ASUS") erikseen myöntämää, kirjallista lupaa.

Tuotetakuuta tai -huoltoa ei jatketa, jos (1) tuotetta on korjattu, muokattu tai muunneltu, ellei sellainen korjaus, muokkaus tai muuntelu ole ASUKSEN kirjallisesti valtuuttama, tai (2) tuotteen sarjanumero puuttuu tai on turmeltu.

ASUS TARJOAA TÄMÄN KÄYTTÖOPPAAN "SELLAISENAAN" ILMAN MINKÄÄNLAISTA SUORAA TAI EPÄSUORAA TAKUUTA, MUKAAN LUKIEN MUTTA EI AINOASTAAN EPÄSUORAT TAKUUT TAI KAUPATTAVUUSEDELLYTYKSET TAI SOVELTUVUUS TIETTYYN KÄYTTÖÖN. ASUS, SEN JOHTAJAT, TOIMIHENKILÖT, TYÖNTEKIJÄT TAI EDUSTAJAT EIVÄT MISSÄÄN TAPAUKSESSA OLE VASTUUSSA MISTÄÄN EPÄSUORISTA, ERITYISISTÄ, SATUNNAISISTA TAI VÄLILLISISTÄ VAHINGOISTA (MUKAAN LUKIEN LIIKEVOITON MENETYKSET, LIIKETOIMINNAN MENETYKSET, HYÖDYN TAI DATAN MENETYKSET, LIIKETOIMINNAN KESKEYTYKSET YMS.), VAIKKA ASUS:LE OLISI ILMOITETTU, ETTÄ TÄMÄN KÄYTTÖOPPAAN TAI TUOTTEEN VIAT TAI VIRHEET SAATTAVAT AIHEUTTAA KYSEISIÄ VAHINKOJA.

TÄSSÄ KÄYTTÖOPPAASSA ESITELLYT TEKNISET TIEDOT JA INFORMAATIO ON TUOTETTU AINOASTAAN INFORMAATIOKÄYTTÖÖN, JA NE VOIVAT MUUTTUA MILLOIN TAHANSA ILMAN ENNAKKOVAROITUSTA, JOTEN NE EIVÄT OLE ASUS: N SITOUMUKSIA. ASUS EI OTA MINKÄÄNLAISTA VASTUUTA KÄYTTÖOPPAASSA MAHDOLLISESTI ESIINTYVISTÄ VIRHEISTÄ, MUKAAN LUKIEN SIINÄ KUVATUT TUOTTEET JA OHJELMISTOT.

Tässä käyttöoppaassa mainitut tuotteet ja yritysnimet saattavat olla yritystensä rekisteröityjä tavaramerkkejä tai tekijänoikeuksia, ja niitä käytetään ainoastaan omistajan avuksi tunnistamiseen tai selittämiseen ilman loukkaustarkoitusta.

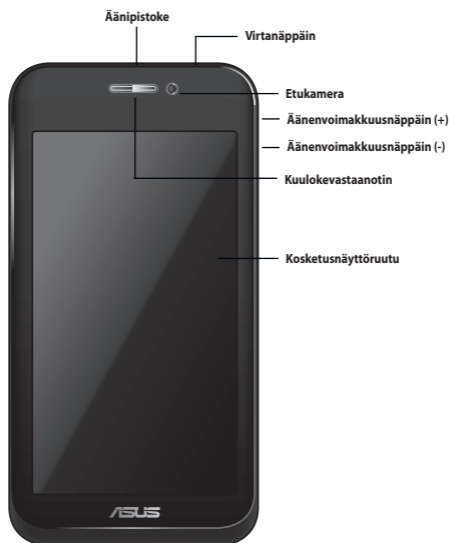
Kiitos, kun valitsit toisenkin fantastisen ASUS-tuotteen!

Ennen kuin aloitat varmista, että olet lukenut kaikki **Tärkeää huomioida** -luvun turvallisuustiedot ja käyttöohjeet estääksesi vammian tai laitteen vahingoittumisen.

HUOMAUTUS: Tämä toimitukseen kuuluva pikaopas on vain viitteellinen ja sitä voidaan muuttaa ilman edeltävää ilmoitusta. Saat uusimmat päivitykset ja yksityiskohtaisempia tietoja osoitteesta www.asus.com.

PadFonen esittely

Etupuolen toiminnot



Taustapuolen ominaisuudet



SIM-kortin ja akun asentaminen

Ennen kuin aloitat PadFonen käytön, sinun on asennettava Subscriber Identity Module (SIM) -kortti ja akku.

SIM-kortin ja akun asentaminen:

Irrota PadFonen takakansi

1



2



3

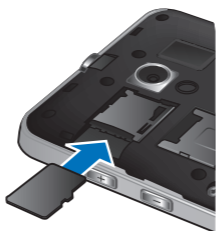


Asenna SIM-kortti



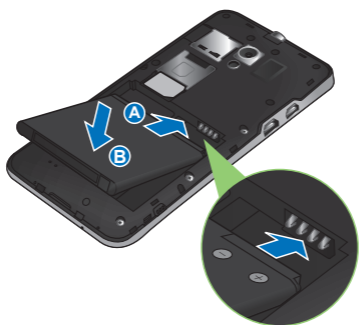
Suomi

Asenna Mikro-SD-kortti



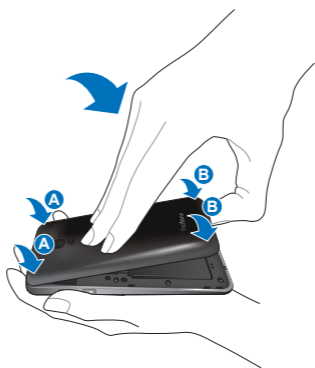
Asenna akku

Suomi

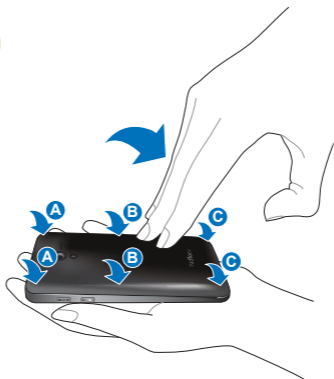


Aseta takakansi takaisin paikalleen

1



2

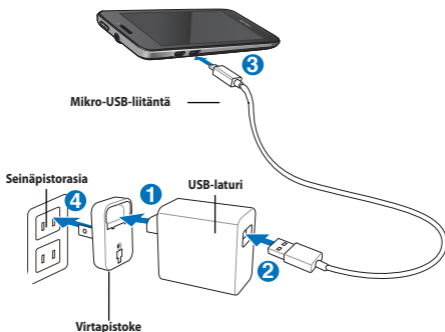


PadFonen lataaminen

Kun olet asentanut SIM-kortin ja akun, suosittelemme vahvasti, että lataat akun täyteen ennen kuin kytket laitteen päälle.

PadFonen lataaminen:

1. Liitä virtapistoke USB-laturiin. Varmista, että virtapistoke on liitetty tiukasti paikalleen.
2. Liitä USB-liitin USB-laturin USB-porttiin.
3. Liitä mikro-USB-liitin PadFoneen.
4. Liitä virtapistoke seinäpistorasiaan.



VAROITUS! Tarkasta liitännät ja varmista, että virtapistoke on liitetty tiukasti verkkolaitteeseen ylikuumentumisen ja kaapeleille, verkkolaitteelle ja laitteelle koituvan vahingon välttämiseksi.

HUOMAUTUS

- Käytä ainoastaan laitteen toimitukseen kuuluvaa verkkolaitetta. Muun verkkolaitteen käyttö voi vahingoittaa laitetta.
- Toimitukseen kuuluvan USB-laturin ja USB-kaapelin käyttö PadFonen liittämiseen virtalähteeseen on paras tapa ladata PadFone.
- Ottojännitealue pistorasian ja tämän verkkolaitteen välillä on AC 100 V - 240 V; antojännite mikro-USB-kaapelin kautta on DC 5 V, 2 A.

PadFonen kytkeminen päälle tai pois päältä

Paina virtanäppäintä PadFonen päällä kytkeäksesi laitteen päälle tai pois päältä.



Virtanäppäin



Suomi

TÄRKEÄÄ Kun kytket PadFonen ensimmäistä kertaa päälle, näkyviin tulee Tervetuloa-näyttö. Kosketa valikkoa valitaksesi haluamasi kielen ja kosketa sitten **Seuraava vaihe**. Aseta PadFone noudattamalla seuraavia näytön ohjeita.

PadFonen sammuttaminen:

1. Paina virtanäppäintä noin (5) sekuntia, kunnes virran sammutusvalikko tulee näkyviin.
2. Kosketa **Virta pois** ja vahvista koskettamalla **OK**.

SW7190

Första utgåvan
April 2012

Svenska

Copyright © 2012 ASUSTeK COMPUTER INC. Alla rättigheter förbehållna

Ingen del av denna manual, inklusive produkter och programvara som beskrivs i den, får utan skriftligt tillstånd från ASUSTeK COMPUTER INC. reproduceras, överföras, kopieras, sparas i ett sökbart system eller översättas till något språk i någon form eller med några medel, förutom dokumentation som förvaras av köparen som säkerhetskopia. ("ASUS").

Produktgaranti eller service ges inte om: (1) produkten reparerats, modifierats eller ändrats, såvida inte sådana reparationer, modifikationer eller ändringar givits skriftligt tillstånd av ASUS, eller (2) om serienumret på produkten förstörts eller saknas.

ASUS LEVERERAR DENNA MANUAL "I BEFINTLIGT SKICK" UTAN NÅGON SOM HELST GARANTI, VARKEN UTTALAD ELLER UNDERFÖRSTÅDD, INKLUSIVE MEN INTE BEGRÄNSAD TILL DE UNDERFÖRSTÅDDA GARANTIerna ELLER VILLKOREN FÖR SÄLJBARHET ELLER LÄMPLIGHET FÖR ETT SÄRSKILT SYFTE. UNDER INGA OMSTÄNDIGHETER SKALL ASUS, DESS DIREKTÖRER, TJÄNSTEMÄN, ANSTÄLLDA ELLER REPRESENTANTER HÅLLAS ANSVARIGA FÖR NÅGRA INDIREKTA, SÄRSKILDA, TILLFÄLLIGA ELLER HÄRAV FÖLJANDE SKADOR (INKLUSIVE SKADOR AVSEENDE FÖRLUST AV FÖRTJÄNST, AFFÄRSFÖRLUSTER, FÖRLUST AV ANVÄNDNING ELLER DATA, AVBROTT AV AFFÄRSVERKSAMHET ELLER LIKNADE) ÄVEN OM ASUS HAR AVISERAT OM MÖJLIGHETEN AV ATT SÅDANA SKADOR KAN UPPSTÅ FRÅN NÅGRA DEFEKTER ELLER FEL I DENNA MANUAL ELLER PRODUKT.

SPECIFIKATIONER OCH INFORMATION I DENNA MANUAL LÄMNAS ENDAST SOM INFORMATION OCH KAN ÄNDRAS NÄR SOM HELST UTAN MEDDELANDE OCH SKALL INTE TOLKAS SOM ETT ÅTAGANDE AV ASUS. ASUS PÅTAR SIG INGET ANSVAR ELLER SKYLDIGHET FÖR NÅGRA FEL ELLER BRISTER SOM KAN VISA SIG I DENNA MANUAL INKLUSIVE PRODUKTER OCH PROGRAM SOM BESKRIVS DÅR I.

Produkter och företagsnamn som visas i denna manual kan eller kan inte vara registrerade varumärken eller upphovsrättsligt skyddade av respektive företag och används endast för identifiering eller förklaring och till ägarens fördel utan inträngsavsikt.

Tack för att du köpt en annan häftig ASUS-produkt.

Innan du börjar se till att du har läst igenom all säkerhetsinformation och driftsinstruktionerna i **Viktiga meddelanden** för att förhindra skador eller skada på enheten.

NOTERA: Den medföljande snabbstartguiden är endast till som referens och kan ändras utan vidare meddelande. För den senaste uppdateringen och ytterligare detaljerad information, besök www.asus.com.

Bekanta dig med din PadFone

Funktioner på framsidan



Svenska

Funktioner på baksidan

Svenska



Installera SIM-kort och batteri

Innan du kan börja använda din PadFone, behöver du installera ett Subscriber Identity Module (SIM) kort och batteriet.

Installera SIM-kort och batteri:

Ta bort PadFonens bakre höljet

1



2



3

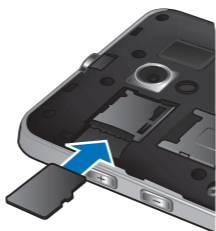


Sätt i SIM-kortet”

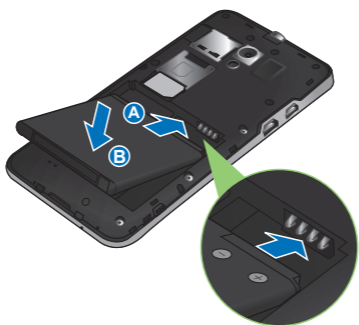


Svenska

Sätt i ett mikro-SD-kort



Sätt i batteriet



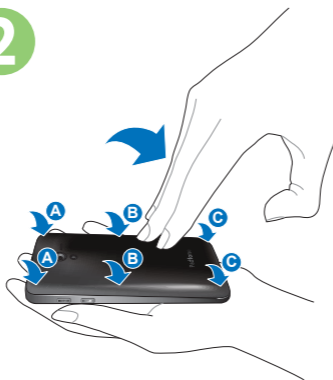
Svenska

Sätt tillbaka bakstycket

1



2

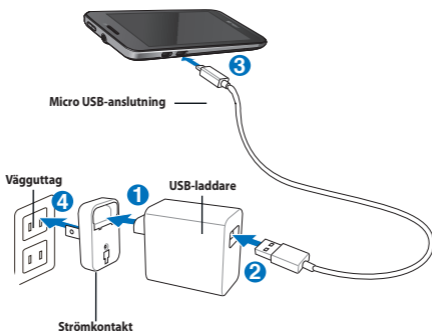


Ladda din PadFone

När SIM-kortet och batteriet installerats rekommenderar vi att du laddar batteriet fullt innan du slår på enheten.

Ladda din PadFone:

1. Anslut strömkontakten i USB-laddaren. Se till att strömkontakten sitter säkert på plats.
2. Anslut USB-kontakten i USB-laddarens USB-uttag.
3. Anslut mikro-USB-kontakten i din PadFone.
4. Sätt i strömkontakten i ett vägguttag.



WARNING! Dubbelkontrollera anslutningarna och se till att strömkontakten sitter säkert i strömadaptern för att förhindra överhettning och skador på kablar, adapter eller enhet.

NOTERA

- Använd endast strömadaptern som följer med din enhet. Användning av en annan strömadapter kan skada din enhet.
- Användning av medföljande USB-laddare och USB-kabel för att ansluta din PadFone till ett strömuttag är det bästa sättet att ladda din PadFone.
- Den inmatade spänningsområdet mellan vägguttaget och denna adapter är AC 100V - 240V; den utmatade spänningen via mikro-USB-kabeln är DC 5V, 2A.

Starta eller stänga av din PadFone

Tryck på strömknappen ovanpå PadFone för att starta enheten eller för att stänga av den.



Strömknapp



Svenska

VIKTIGT Första gången som du startar din PadFone kommer du att se välkomstsärmen. Tryck på skärmen för att välja önskat språk tryck sedan **Nästa steg**. Följ instruktionerna på skärmen för att ställa in din PadFone.

För att stänga PadFone:

1. Tryck på strömknappen i ungefär fem (5) sekunder till avstängningsmenyn visas.
2. Tryck **Avstängning** tryck sedan **OK** för att bekräfta.

This image shows a vertical sheet of white paper with horizontal ruling lines. The lines are evenly spaced and extend across the width of the page. There are four short lines at each corner, resembling a crop or registration mark. The entire page is otherwise blank and contains no text or other markings.







15060-05R0L000