

ASUS[®]

Padfone[™] Station

Quick Start Guide



DA7191

Første udgave
April 2012

Dansk

Copyright © 2012 ASUSTeK COMPUTER INC. Alle rettigheder forbeholdt.

Ingen del af denne manual, inklusive produkterne og softwaren beskrevet heri, må - undtagen som reservedokumentation for køberen selv - på nogen måde kopieres, transmitteres, transkriberes, lagres på et søgesystem eller oversættes til andet sprog uden udtrykkelig, skriftlig tilladelse fra ASUSTeK COMPUTER INC. ("ASUS").

Produktgarantien eller -servicen vil ikke blive forlænget, hvis: (1) produktet er repareret, modificeret eller ændret, medmindre en sådan reparation, modifikation eller ændring er skriftligt godkendt af ASUS, eller (2) produktets serienummer er skamferet eller mangler.

ASUS LEVERER DENNE MANUAL "SOM DEN ER" - UDEN GARANTI AF NOGEN ART, HVERKEN UDTRYKKELIG ELLER UNDERFORSTÅET, HERUNDER, MEN IKKE BEGRÆNSET TIL UNDERFORSTÅEDE GARANTIER OG BETINGELSER VEDRØRENDE SALGBARHED ELLER EGNETHED TIL ET GIVENT FORMÅL. ASUS' DIREKTØRER, CHEFER, ANSATTE OG AGENTER ER IKKE I NOGET TILFÆLDE ANSVARLIGE FOR NOGEN SOM HELST INDIREKTE, SÆRLIG, TILFÆLDIG ELLER FØLGELIG SKADE (HERUNDER SKADE I FORM AF TAB AF FORTJENESTE, TAB AF FORRETNING, TAB AF BRUG ELLER DATA, FORSTYRRELSE AF FORRETNING OSV), SELV, HVIS ASUS ER BLEVET OPLYST OM MULIGHEDEN FOR SÅDANNE SKADER SOM FØLGE AF FEJL I DENNE MANUAL ELLER DETTE PRODUKT.

SPECIFIKATIONER OG INFORMATIONER I DENNE MANUAL SKAL KUN TJENE SOM INFORMATION OG KAN TIL HVER EN TID OG UDEN VARSEL ÆNDRES. DE FORPLIGTER IKKE PÅ NOGEN MÅDE ASUS. ASUS PÅTAGER SIG INTET ANSVAR FOR FEJL OG UNØJAGTIGHEDER I DENNE MANUAL, HERUNDER I RELATION TIL PRODUKTET OG SOFTWAREN BESKREVET HERI.

Produkter og selskabsnavne i denne manual kan være eller ikke være deres respektive virksomheders registrerede varemærker eller ophavsretter og tjener kun som identifikation og forklaring og til ejerens fordel uden nogen som helst hensigt om at krænke.

Tak for købet af endnu et fantastisk ASUS produkt!

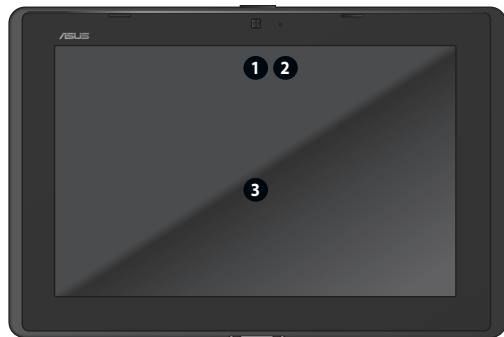
Før du går i gang, bedes du venligst læse alle sikkerheds- og betjeningsoplysningerne under **Vigtige bemærkninger** for at forhindre personskaade og beskadigelse af din enhed.

BEMÆRK: Denne startvejledning er kun til reference, og kan ændres uden varsel. For de seneste opdateringer og oplysninger, bedes du venligst besøge www.asus.com.

Lær din PadFone Station at kende

Oversigt

- 1 Kameralinse
- 2 Lyssensor
- 3 Touchskærm



Oversigt

- 4 PadFone lågelås
- 5 Lysdiodeindikator
- 6 Tænd/sluk-knap
- 7 Ventilationsåbninger
- 8 PadFone bås
- 9 PadFone blitzpære-hul
- 10 PadFone kamera-hul
- 11 Højtaler
- 12 Lydstik
- 13 Lydstyrke
- 14 Mikrofon
- 15 Huller til hængsel
- 16 40-ben USB port

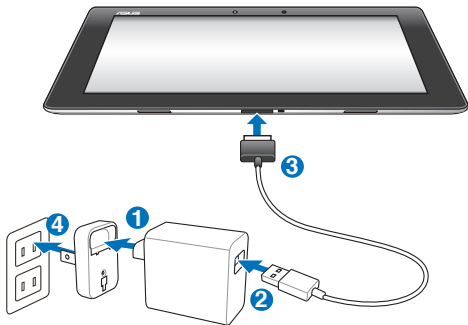


Opladning af din PadFone Station

Vi anbefaler stærkt, at du oplader din PadFone Station helt, før du bruger den sammen med din PadFone.

Sådan oplader du din PadFone Station:

1. Forbind el-stikket til USB opladeren. Sørg for, at el-stikket er ordentligt tilsluttet.
2. Forbind USB stikket til USB porten på opladeren.
3. Forbind micro USB stikket til din PadFone Station.
4. Slut el-stikket til en stikkontakt.



FORSIGTIG! Dobbelttjek forbindelserne, og sørg for at stikket sidder ordentligt i vekselstrømsadapteren, så du undgår overophedning og beskadigelse af kablerne, adapteren og enheden.

VIGTIGT 40-bens stikket/porten er kun beregnet til, at oplade din PadFone Station. Det er ikke beregnet til, at overføre data med.

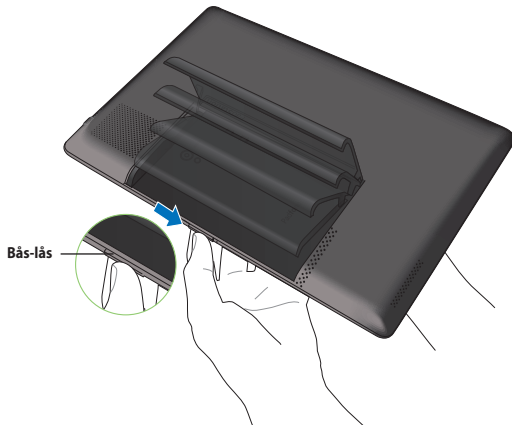
BEMÆRK

- For at forlænge batteriets levetid, skal du oplade det i 8 timer før første brug, og efterfølgende når batteriet er løbet tør for strøm.
- Den bedste måde at oplade din PadFone Station på, er ved at tilslutte den medfølgende USB oplader og USB kable til en stikkontakt.
- Indgangsspændingen mellem stikkontakten og denne adapter rækker fra AC 100V - 240V. Udgangsspændingen via micro USB kablet er jævnstrøm 15V, 1,2A.

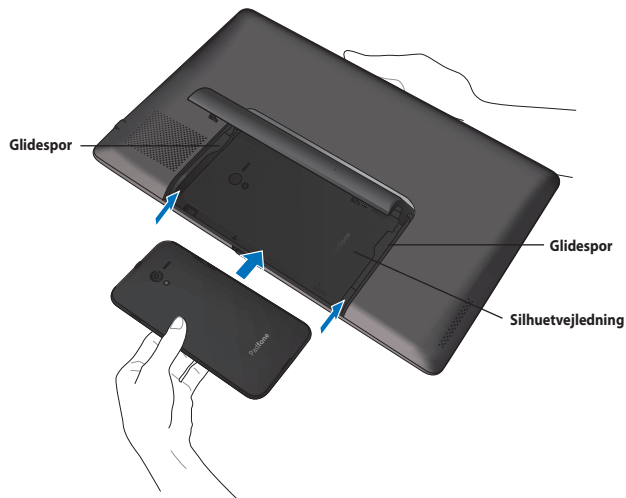
Isætning af din PadFone i PadFone stationen

Sådan sætter du din PadFone i PadFone stationen:

1. Vend din PadFone station på hovedet, og tryk på låsen for at åbne PadFone båsen.

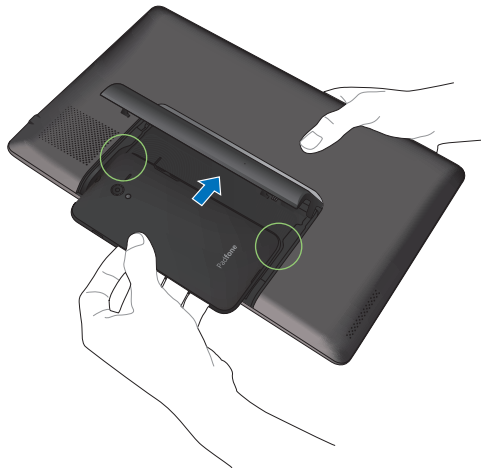


2. Hold in PadFone på linje med glidesporet til båsen. Sørg for, at din PadFone passer med silhuetvejledningen på båsen.



3. Sæt din PadFone i PadFone stationen, indtil den sidder ordentligt på plads.

BEMÆRK Din PadFone vibrere i et kort øjeblik, når forbindelsen oprettes.



4. Luk båslågen, og sørg for at den låses ordentligt.



Når du har sat din PadFone i PadFone stationen, justerer Android automatisk skærmen og applikationerne, så de virker i et tabletmiljø.

Hvis applikationen er designet til mindre skærme, vises der en zoomknap ved siden af uret.

BEMÆRK:Følgende skærm er kun til reference. Din skærm vil muligvis se anderledes ud.



Selvstudium

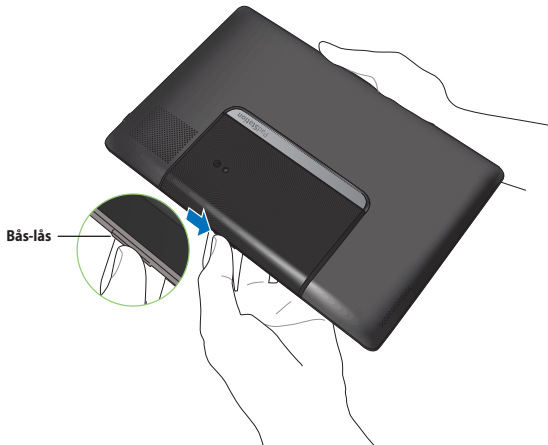
Selvstudiet starter automatisk, når du først sætter din PadFone i din PadFone station. Her kan du få oplysninger om de endeløse muligheder, du får med PadFone, PadFone stationen, PadFone station dock'en og PadFone Stylus headsættet.

For, at åbne selvstudiet igen, skal du strejfe din finger til højre, og tryk på Tutorial  i startskærmen.

Fjernelse af din PadFone fra PadFone stationen

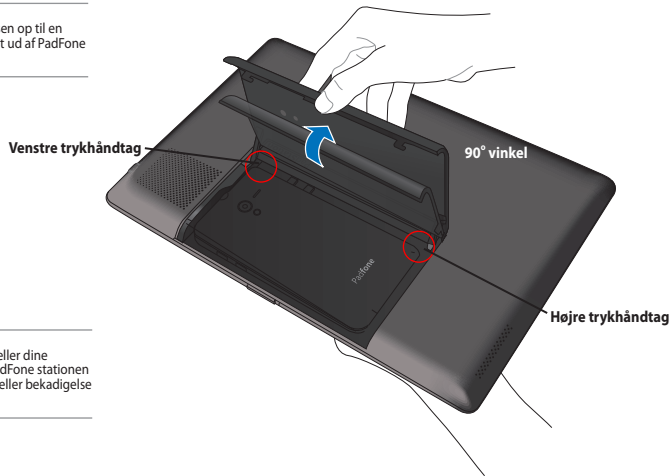
Sådan fjerner du din PadFone fra PadFone stationen:

1. Vend din PadFone station på hovedet, og tryk på båslåsen for at åbne PadFone båsen.



- Tryk PadFone bæslåsen op til en vinkel på 90°, indtil din PadFone frakobles helt fra stikkene.

VIGTIGT: Ved at trykke PadFone bæslåsen op til en vinkel på 90°, skubbes din PadFone helt ud af PadFone stationen.



ADVARSEL: UNDGÅ at bruge værktøj eller dine hænder til, at fjerne din PadFone fra PadFone stationen manuelt, så du forhindrer personskaade eller bekadigelse af enhederne.

3. Tag forsigtigt din PadFone ud (A), og luk herefter båslågen (B).





FI7191

Ensimmäinen painos

Huhtikuu 2012

Copyright © 2012 ASUSTeK COMPUTER INC. Kaikki oikeudet pidätetään.

Tämän käyttöoppaan osia tai siinä kuvattuja tuotteita ja ohjelmistoja ei saa monistaa, siirtää, jäljentää, tallentaa hakujärjestelmään tai kääntää millekään kielelle missään muodossa tai millään tavalla, lukuun ottamatta dokumentaatiota, jonka ostaja on säilyttänyt varmistustarkoituksessa, ilman ASUSTeK COMPUTER INC:n ("ASUS") erikseen myöntämää, kirjallista lupaa.

Tuotetakuuta tai -huoltoa ei jatketa, jos (1) tuotetta on korjattu, muokattu tai muunneltu, ellei sellainen korjaus, muokkaus tai muuntelu ole ASUKSEN kirjallisesti valtuuttama, tai (2) tuotteen sarjanumero puuttuu tai on turmeltu.

ASUS TARJOOA TÄMÄN KÄYTTÖOPPAAN "SELLAISENAAN" ILMAN MINKÄÄNLAISTA SUORAA TAI EPÄSUORAA TAKUUTA, MUKAAN LUKIEN MUTTA EI AINOASTAAN EPÄSUORAT TAKUUT TAI KAUPATTAVUUSEDellytykset tai soveltuvuus tiettyyn käyttöön. ASUS, SEN JOHTAJAT, TOIMIHENKILÖT, TYÖNTEKIJÄT TAI EDUSTAJAT EIVÄT MISSÄÄN TAPAUKSESSA OLE VASTUUSSA MISTÄÄN EPÄSUORISTA, ERITYISISTÄ, SATUNNAISISTA TAI VÄLILLISISTÄ VAHINGOISTA (MUKAAN LUKIEN LIIKEVOITON MENETYKSET, LIIKETOIMINNAN MENETYKSET, HYÖDYN TAI DATAN MENETYKSET, LIIKETOIMINNAN KESKEYTYKSET YMS.), VAIKKA ASUS:LLE OLISI ILMOITETTU, ETTÄ TÄMÄN KÄYTTÖOPPAAN TAI TUOTTEEN VIAT TAI VIRHEET SAATTAVAT AIHEUTTAA KYSEISIÄ VAHINKOJA.

TÄSSÄ KÄYTTÖOPPAASSA ESITELLYT TEKNISET TIEDOT JA INFORMAATIO ON TUOTETTU AINOASTAAN INFORMAATIOKÄYTTÖÖN, JA NE VOIVAT MUUTTUA MILLOIN TAHANSA ILMAN ENNAKKOVAROITUSTA, JOTEN NE EIVÄT OLE ASUS:N SITOUMUKSIA. ASUS EI OTA MINKÄÄNLAISTA VASTUUTA KÄYTTÖOPPAASSA MAHDOLLISETSI ESIINTYVISTÄ VIRHEISTÄ, MUKAAN LUKIEN SIINÄ KUVATUT TUOTTEET JA OHJELMISTOT.

Tässä käyttöoppaassa mainitut tuotteet ja yritysnimet saattavat olla yritystensä rekisteröityjä tavaramerkkejä tai tekijänoikeuksia, ja niitä käytetään ainoastaan omistajan avuksi tunnistamiseen tai selittämiseen ilman loukkaustarkoitusta.

Kiitos, kun valitsit toisenkin fantastisen ASUS-tuotteen!

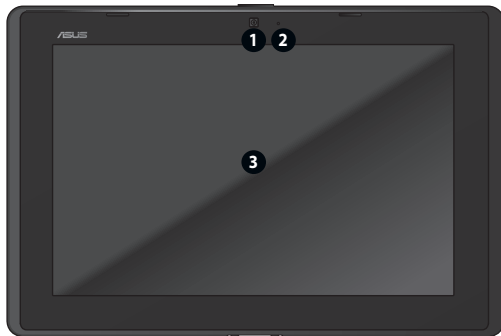
Ennen kuin aloitat varmista, että olet lukenut kaikki **Tärkeää huomioida** -luvun turvallisuustiedot ja käyttöohjeet estääksesi vammam tai laitteen vahingoittumisen.

HUOMAUTUS: Tämä toimitukseen kuuluva pikaopas on vain viitteellinen ja sitä voidaan muuttaa ilman edeltävää ilmoitusta. Saat uusimmat päivitykset ja yksityiskohtaisempia tietoja osoitteesta www.asus.com.

PadFone Station Dock -esittely

Yleiskatsaus

- 1 Kameran objektiivi
- 2 Valotunnistin
- 3 Kosketusnäyttöruutu



Yleiskatsaus

- 4 PadFonen luukun salpa
- 5 LED-merkkivalo
- 6 Virtanäppäin
- 7 Tuuletusaukko
- 8 PadFone-asema
- 9 PadFone-salamavalon reikä
- 10 PadFone-kameran reikä
- 11 Kaiutin
- 12 Audioliitäntä
- 13 Äänenvoimakkuusnäppäin
- 14 Mikrofoni
- 15 Saranan reiät
- 16 40-pinninen USB-portti

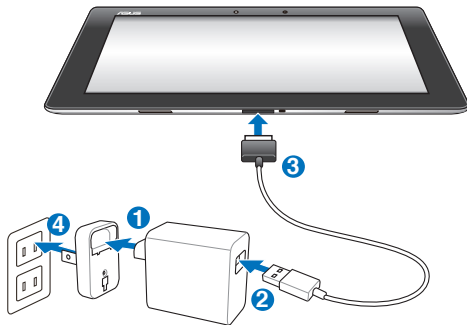


PadFone Station Dock -telakanlataaminen

Suosittelemme vahvasti, että lataat PadFone Station Dock -telakan täyteen ennen kuin käytät sitä PadFone kanssa.

PadFone Station -telakan lataaminen:

1. Liitä virtapistoke USB-laturiin. Varmista, että virtapistoke on liitetty tiukasti paikalleen.
2. Liitä USB-liitin USB-laturin USB-porttiin.
3. Liitä mikro-USB-liitin PadFone Station -telakkaan.
4. Liitä virtapistoke seinäpistorasiaan.



VAROITUS! Tarkasta liitännät ja varmista, että virtapistoke on liitetty tiukasti verkkolaitteeseen ylikuumenemisen ja kaapeleille, verkkolaitteelle ja laitteelle koituvan vahingon välttämiseksi.

TÄRKEÄÄ 40-pinnistä liitintä/porttia käytetään vain PadFone Station -telakan lataamiseen. Sitä ei voi käyttää tietojen siirtämiseen.

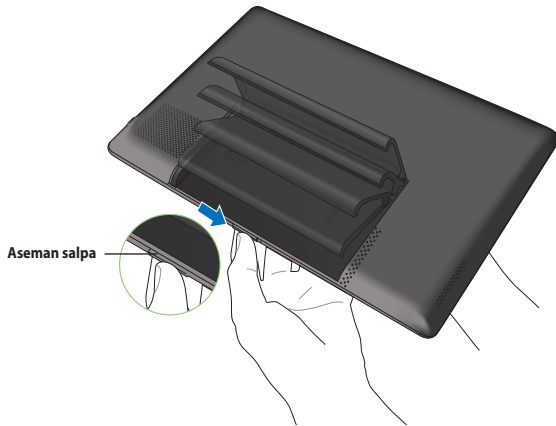
HUOMAUTUS

- Pidentääksesi akkukestoa lataa akku täyteen enintään 8 tuntia, kun käytät ASUS Transformer Pad ensimmäistä kertaa ja aina, kun akku on täysin tyhjentynyt.
- Toimitukseen kuuluvan USB-laturin ja USB-kaapelin käyttö PadFone Station -telakan liittämiseen **virtalähteeseen on** paras tapa ladata PadFone Station.
- Ottojännitealue pistorasian ja tämän verkkolaitteen välillä on AC 100 V - 240 V; antojännite mikro-USB-kaapelin kautta on DC 15 V, 1,2 A.

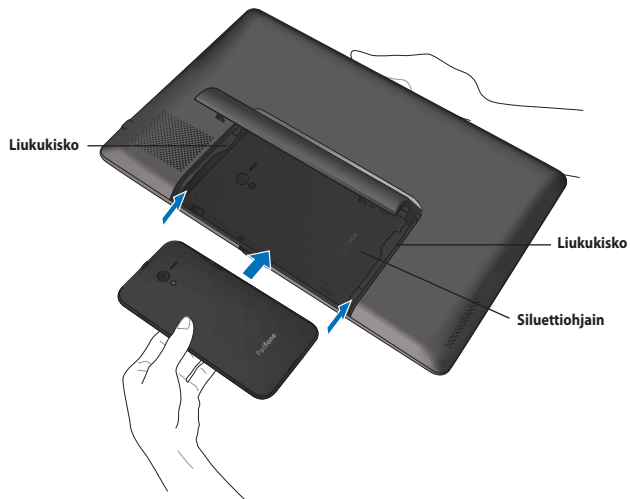
PadFonen liittäminen PadFone Station -asemaan

PadFonen liittäminen PadFone Station -asemaan:

1. Pidä PadFone Station -asemaa ylösalaisin ja työnnä salpaa avataksesi PadFone-aseman.

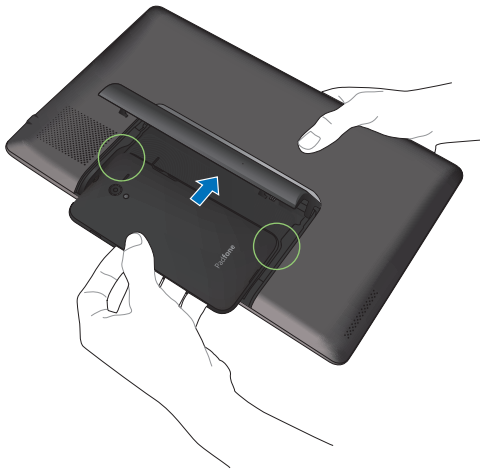


2. Kohdista PadFone PadFone-aseman liukukiskoihin. Suuntaa PadFone niin, että se vastaa aseman siluettiohjainta.

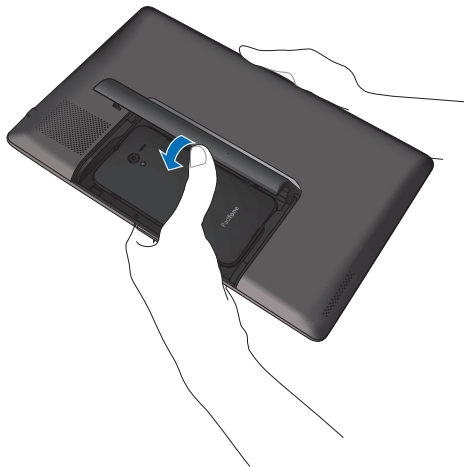


3. Liitä PadFone tukevasti PadFone Station -asemaan, kunnes PadFone on tiukasti paikallaan.

HUOMAUTUS PadFone Station asema värisee lyhyesti, kun liitäntä on valmis.



4. Sulje PadFone -aseman luukku ja varmista, että salpa lukkiutuu tiukasti paikalleen.



Kun PadFonen liittäminen PadFone Station -asemaan on valmis, Android säätää automaattisesti näytön ja sovellukset toimimaan tablettiympäristössä.

Jos sovellus on suunniteltu pienempään näyttöön, zoomauksen hallinta tulee näkyviin kellon viereen.

HUOMAUTUS: Seuraava näyttö on vain viitteellinen ja se voi näyttää erilaiselta kuin laitteesi näyttö.



Opetusohjelma

Opetusohjelma käynnistyy automaattisesti, kun liität PadFonen ensimmäistä kertaa PadFone Station -asemaan. Se tarjoaa käytännöllisiä ideoita saumattomista mahdollisuuksista käyttää PadFonea, PadFone Stationia, PadFone Stationin Docktelakkaa ja PadFone Stylus -kuulokkeita.

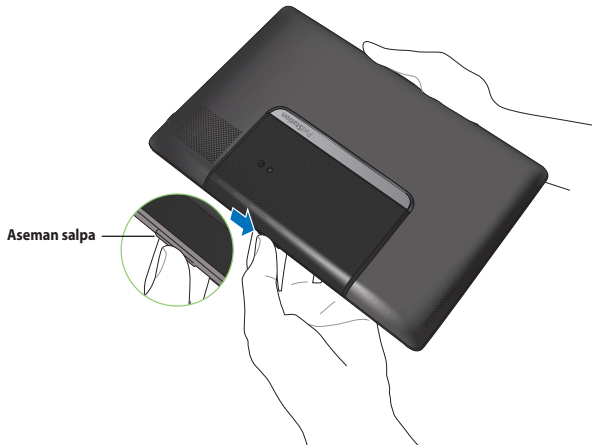
Käyttääksesi sitä uudelleen, pyyhkäise sormellasi oikealle ja kosketa alkunäytössä Opetusohjelma



PadFonen irrottaminen PadFone Station -asemasta

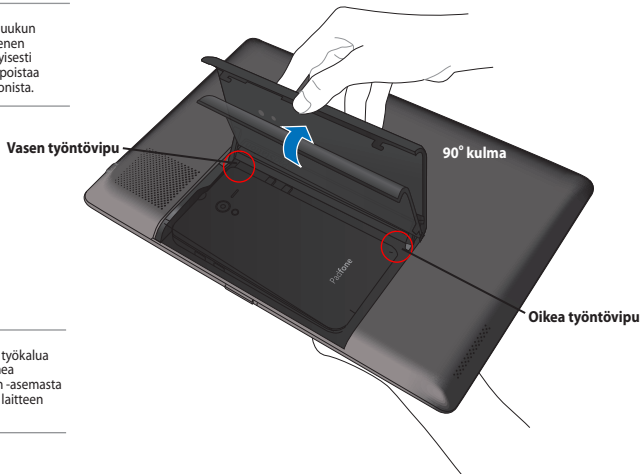
PadFonen irrottaminen PadFone Station -asemasta:

1. Pidä PadFone Station -asemaa ylösalaisin ja työnnä aseman salpaa avataksesi PadFone-aseman.



2. Työnnä PadFone -aseman luukua ylös yhdeksänkymmenen asteen (90°) kulmaan, kunnes PadFone irtoaa kokonaan liittimistä.

TÄRKEÄÄ: PadFone -aseman luukun työntäminen yhdeksänkymmenen asteen (90°) kulmaa antaa erityisesti suunniteltujen työntövipujen poistaa PadFone oikein PadFone Stationista.



VAROITUS: ÄLÄ käytä mitään työkalua tai käsiäsi irrottaaksesi PadFonea manuaalisesti PadFone Station -asemasta estääksesi vian syntymisen tai laitteen vahingoittumisen.

3. Irrota PadFone varovasti ulos (A) ja sulje sitten PadFone-aseman luukku (B).





SW7191

Första utgåvan
April 2012

Copyright © 2012 ASUSTeK COMPUTER INC. Alla rättigheter förbehållna

Ingen del av denna manual, inklusive produkter och programvara som beskrivs i den, får utan skriftligt tillstånd från ASUSTeK COMPUTER INC. reproduceras, överföras, kopieras, sparas i ett sökbart system eller översättas till något språk i någon form eller med några medel, förutom dokumentation som förvaras av köparen som säkerhetskopia ("ASUS").

Produktgaranti eller service ges inte om: (1) produkten reparerats, modifierats eller ändrats, såvida inte sådana reparationer, modifikationer eller ändringar givits skriftligt tillstånd av ASUS, eller (2) om serienumret på produkten förstörts eller saknas.

ASUS LEVERERAR DENNA MANUAL "I BEFINTLIGT SKICK" UTAN NÅGON SOM HELST GARANTI, VARKEN UTTALAD ELLER UNDERFÖRSTÅDD, INKLUSIVE MEN INTE BEGRÄNSAD TILL DE UNDERFÖRSTÅDDA GARANTIERNA ELLER VILLKOREN FÖR SÄLJBARHET ELLER LÄMPLIGHET FÖR ETT SÄRSKILT SYFTE. UNDER INGA OMSTÄNDIGHETER SKALL ASUS, DESS DIREKTÖRER, TJÄNSTEMÄN, ANSTÄLLDA ELLER REPRESENTANTER HÅLLAS ANSVARIGA FÖR NÅGRA INDIREKTA, SÄRSKILDA, TILFÄLLIGA ELLER HÄRAV FÖLJANDE SKADOR (INKLUSIVE SKADOR AVSEENDE FÖRLUST AV FÖRTJÄNST, AFFÄRSFÖRLUSTER, FÖRLUST AV ANVÄNDNING ELLER DATA, AVBROTT AV AFFÄRSVERKSAMHET ELLER LIKNADE) ÄVEN OM ASUS HAR AVISERAT OM MÖJLIGHETEN AV ATT SÅDANA SKADOR KAN UPPSTÅ FRÅN NÅGRA DEFEKTER ELLER FEL I DENNA MANUAL ELLER PRODUKT.

SPECIFIKATIONER OCH INFORMATION I DENNA MANUAL LÄMNAS ENDAST SOM INFORMATION OCH KAN ÄNDRAS NÄR SOM HELST UTAN MEDDELANDE OCH SKALL INTE TOLKAS SOM ETT ÅTAGANDE AV ASUS. ASUS PÅTAR SIG INGET ANSVAR ELLER SKYLDIGHET FÖR NÅGRA FEL ELLER BRISTER SOM KAN VISA SIG I DENNA MANUAL INKLUSIVE PRODUKTER OCH PROGRAM SOM BESKRIVS DÅR I.

Produkter och företagsnamn som visas i denna manual kan eller kan inte vara registrerade varumärken eller upphovsrättsligt skyddade av respektive företag och används endast för identifiering eller förklaring och till ägarens fördel utan intrångsavsikt.

Tack för att du köpt en annan häftig ASUS-produkt.

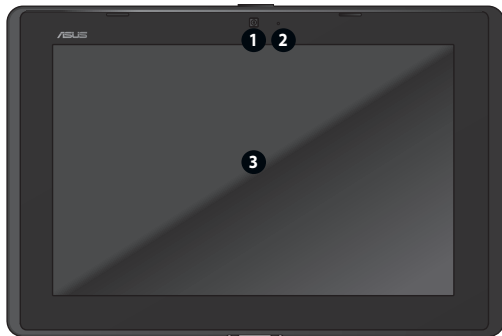
Innan du börjar se till att du har läst igenom all säkerhetsinformation och driftsinstruktionerna i **Viktiga meddelanden** för att förhindra skador eller skada på enheten.

NOTERA: Den medföljande snabbstartguiden är endast till som referens och kan ändras utan vidare meddelande. För den senaste uppdateringen och ytterligare detaljerad information, besök www.asus.com.

Bekanta dig med din PadFone Station

Översikt

- 1 Kameraobjektiv
- 2 Ljussensor
- 3 Pekskärm



Översikt

- 4 Spärr för luckan
- 5 LED-indikator
- 6 Strömknapp
- 7 Luftventiler
- 8 PadFone öppning
- 9 PadFone blixthål
- 10 PadFone kamerahål
- 11 Högtalare
- 12 Ljudutgångar
- 13 Volymknapp
- 14 Mikrofon
- 15 Gångjärnshål
- 16 40-pin USB-port

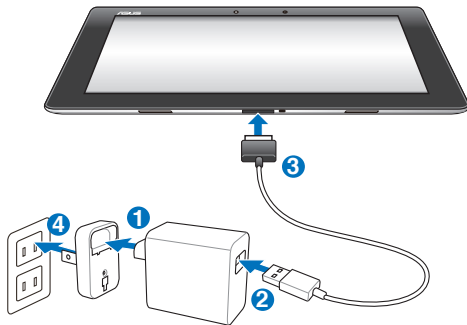


Ladda din PadFone Station

Vi rekommenderar starkt att du laddar din PadFone Station fullt innan du använder den med PadFone.

Ladda din PadFone Station:

1. Anslut strömkontakten i USB-laddaren. Se till att strömkontakten sitter säkert på plats.
2. Anslut USB-kontakten i USB-laddarens USB-uttag.
3. Anslut mikro-USB-kontakten i din PadFone Station Dock.
4. Sätt i strömkontakten i ett vägguttag.



VARNING! Dubbelkontrollera anslutningarna och se till att strömkontakten sitter säkert i strömadaptern för att förhindra överhettning och skador på kablar, adapter eller enhet.

VIKTIGT 40-pin kontakten/porten används endast för att ladda PadFone Station. Den kan inte användas för att överföra data.

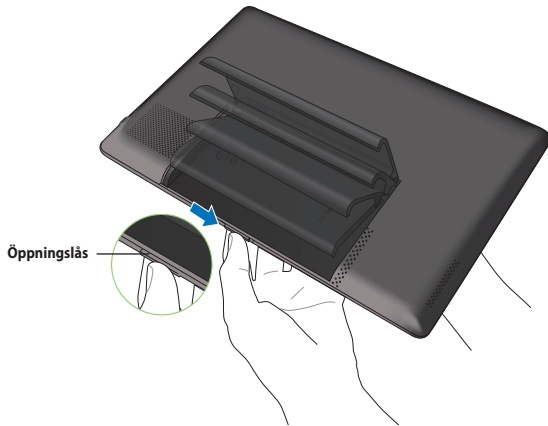
NOTERA

- Använd endast strömadaptern som följer med din enhet. Användning av en annan strömadapter kan skada din enhet.
- Användning av medföljande USB-laddare och USB-kabel för att ansluta din PadFone Station till ett strömouttag är det bästa sättet att ladda din PadFone Station.
- Den inmatade spänningsområdet mellan vägguttaget och denna adapter är AC 100V - 240V; den utmatade spänningen via mikro-USB-kabeln är DC 15V, 1,2A.

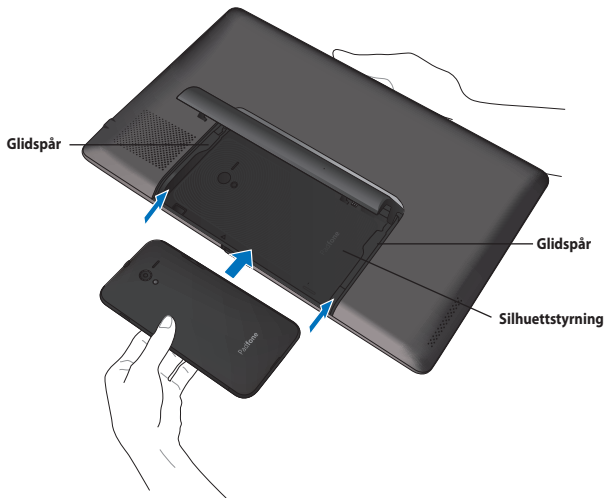
Sätt i din PadFone i PadFone Station

Att sätta i din PadFone i din PadFone Station:

1. Håll PadFone Station upp och ned och skjut sedan spärren för att öppna luckan.

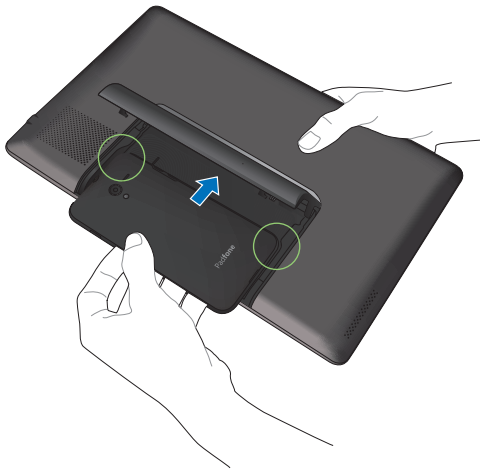


2. Rikta in din PadFone i PadFone ställningens glidspår. Rikta in PadFone så att den matchar silhuettstyrningen i öppningen.



3. För in din PadFone i PadFone Station tills PadFone sitter säkert på plats.

NOTERA Din PadFone Station vibrerar lätt när anslutningen är säkrad.



4. Stäng PadFone öppningens lucka och se till att haken låser fast på plats.



När din PadFone infogats i PadFone Station, justerar Android automatiskt skärmen och apparna för att arbeta i en pekdatormiljö.

När en app är utformad för en mindre skärm visas ett zoomreglage bredvid klockan.


NOTERA: Följande skärm är endast till som referens och kan visas annorlunda än din enhet.



Svenska

Handledning

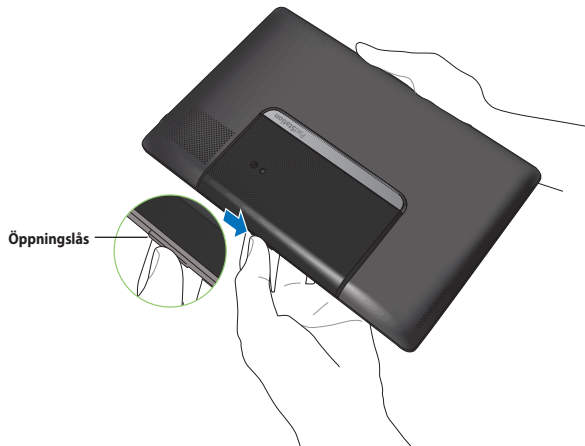
Handledningen startar automatiskt första gången som du installerar PadFone i PadFone Station. Den ger användara tips om möjligheterna med att använda PadFone, PadFone Station, PadFone Station Dock och PadFone Stylus Headset.

För att komma åt den igen svep med fingret åt höger och tryck på Handledning  från startskärmen.

Ta ur din PadFone från PadFone Station

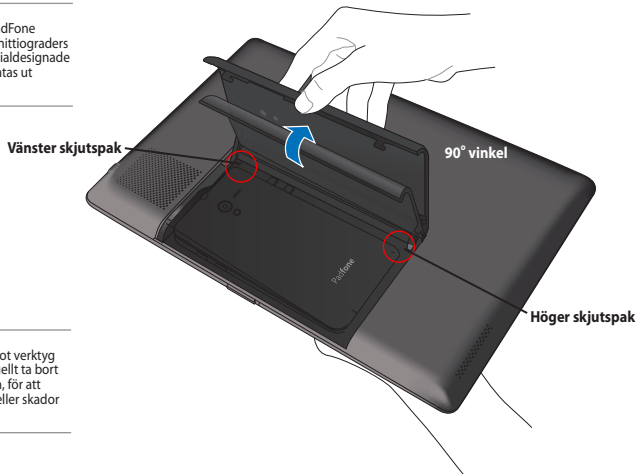
Ta ur din PadFone från PadFone Station:

1. Håll PadFone Station upp och ned och skjut sedan spärren för att öppna din PadFone.



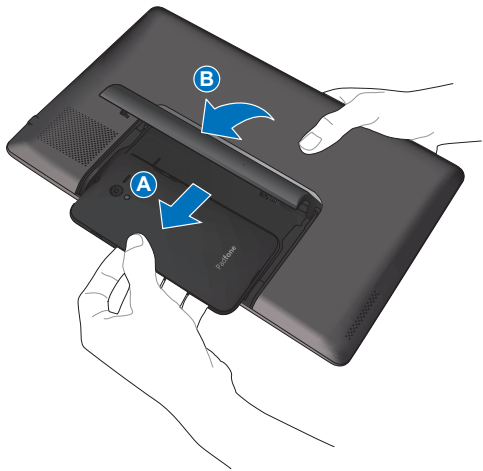
2. Skjut PadFone öppningens lucka upp till en nittiograders (90°) vinkel tills PadFone lossar helt från kontakterna.

VIKTIGT: Genom att skjuta PadFone öppningens lucka upp en en nittiograders (90°) vinkel möjliggör de specialdesignade skjutsapakarna att PadFone matas ut korrekt från PadFone Station.



WARNING: ANVÄND INTE något verktyg eller dina händer för att manuellt ta bort PadFone från PadFone Station, för att förhindra skador på dig själv eller skador på enheten.

3. Ta försiktigt ut PadFone (A) stäng sedan PadFone öppningens lucka (B).











1 5 0 6 0 - 0 5 S 0 L 0 0 0