

**ASUS**

# Padfone™ Station Dock

**Quick Start Guide**



DA7192

Første udgave

April 2012

**Copyright © 2012 ASUSTeK COMPUTER INC. Alle rettigheder forbeholdt.**

Ingen del af denne manual, inklusive produkterne og softwaren beskrevet heri, må - undtagen som reservedokumentation for køberen selv - på nogen måde kopieres, transmitteres, transkriberes, lagres på et søgesystem eller oversættes til andet sprog uden udtrykkelig, skriftlig tilladelse fra ASUSTeK COMPUTER INC. ("ASUS").

Produktgarantien eller -servicen vil ikke blive forlænget, hvis: (1) produktet er repareret, modificeret eller ændret, medmindre en sådan reparation, modifikation eller ændring er skriftligt godkendt af ASUS, eller (2) produktets serienummer er skamferet eller mangler.

ASUS LEVERER DENNE MANUAL "SOM DEN ER" - UDEN GARANTI AF NOGEN ART, HVERKEN UDTRYKkelig ELLER UNDERFORSTÅET, HERUNDER, MEN IKKE BEGRÆNSET TIL UNDERFORSTÅEDE GARANTIER OG BETINGELSER VEDRØRENDE SALGBARHED ELLER EGNETHED TIL ET GIVENT FORMÅL. ASUS' DIREKTØRER, CHEFER, ANSATTE OG AGENTER ER IKKE I NOGET TILFÆLDE ANSVARLIGE FOR NOGEN SOM HELST INDIREKTE, SVÆRLIG, TILFÆLDIG ELLER FØLGELIG SKADE (HERUNDER SKADE I FORM AF TAB AF FORTJENESTE, TAB AF FORRETNING, TAB AF BRUG ELLER DATA, FORSTYRRELSE AF FORRETNING OSV), SELV, HVIS ASUS ER BLEVET OPLYST OM MULIGHEDEN FOR SÅDANNE SKADER SOM FØLGE AF FEJL I DENNE MANUAL ELLER DETTE PRODUKT.

SPECIFIKATIONER OG INFORMATIONER I DENNE MANUAL SKAL KUN TJENE SOM INFORMATION OG KAN TIL HVER EN TID OG UDEN VARSEL ÆNDRES. DE FORPLIGTER IKKE PÅ NOGEN MÅDE ASUS. ASUS PÅTAGER SIG INTET ANSVAR FOR FEJL OG UNØJAGTIGHEDER I DENNE MANUAL, HERUNDER I RELATION TIL PRODUKTET OG SOFTWAREN BESKREVET HERI.

Produkter og selskabsnavne i denne manual kan være eller ikke være deres respektive virksomheders registrerede varemærker eller ophavsretter og tjener kun som identifikation og forklaring og til ejers fordel uden nogen som helst hensigt om at krænke.

Tak for købet af endnu et fantastisk ASUS produkt!

Før du går i gang, bedes du venligst læse alle sikkerheds- og betjeningsoplysningerne under **Vigtige bemærkninger** for at forhindre personskade og beskadigelse af din enhed.

---

**BEMÆRK:** Denne startvejledning er kun til reference, og kan ændres uden varsel. For de seneste opdateringer og oplysninger, bedes du venligst besøge [www.asus.com](http://www.asus.com).

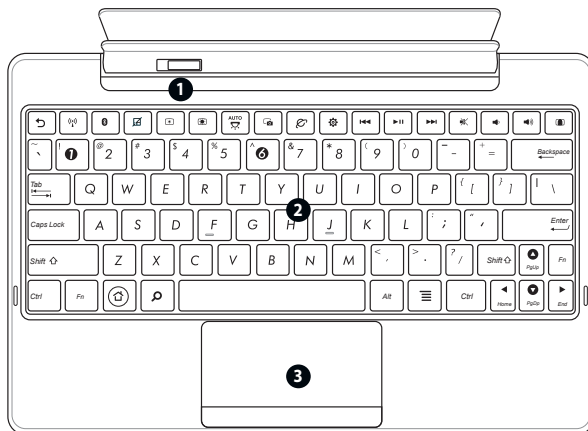
---

## Lær din PadFone Station Dock at kende

### Oversigt

Funktioner set oppefra

- 1 Lås
- 2 Tastatur
- 3 Touchpad



### Funktioner på venstre side

- 4 40-ben USB stik
- 5 Lysdiodeindikator
- 6 USB stik



### Funktioner på højre side

- 7 MMC, SD, SDHC kortlæser
- 8 USB stik



## Opladning af din PadFone Station Dock

Vi anbefaler stærkt, at du oplader din PadFone Station Dock helt, før du bruger den sammen med din PadFone station.

Sådan oplader du din PadFone Station Dock:

1. Forbind el-stikket til USB opladeren. Sørg for, at el-stikket er ordentligt tilsluttet.
2. Forbind USB stikket til USB porten på opladeren.
3. Forbind micro USB stikket til din PadFone Station Dock.
4. Slut el-stikket til en stikkontakt.

---

**FORSIGTIG!** Dobbelttjek forbindelserne, og sørg for at stikket sidder ordentligt i vekselstrømsadapteren, så du undgår overophedning og beskadigelse af kablerne, adapteren og enheden.

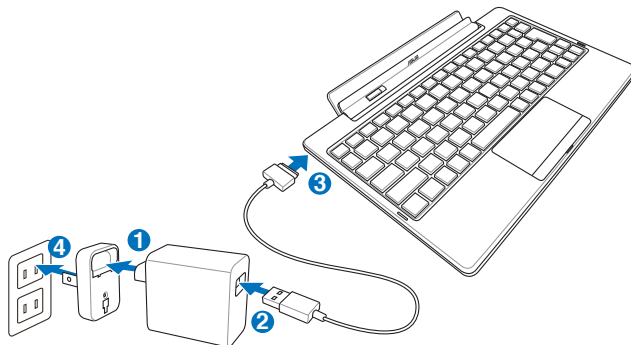
---

**VIGTIGT** 40-bens stikket/porten er kun beregnet til, at oplade din PadFone Station Dock. Det er ikke beregnet til, at overføre data med.

---

### BEMÆRK

- For at forlænge batteriets levetid, skal du oplade det i 8 timer før første brug, og efterfølgende når batteriet er løbet tør for strøm.
  - Den bedste måde at oplade din PadFone Station Dock på, er ved at tilslutte den medfølgende USB oplader og USB kable til en stikkontakt.
  - Indgangsspændingen mellem stikkontakten og denne adapter rækker fra AC 100V - 240V. Udgangsspændingen via micro USB kablet er jævnstrøm 15V, 1,2A.
- 



## Isætning af din PadFone station i din PadFone Station Dock

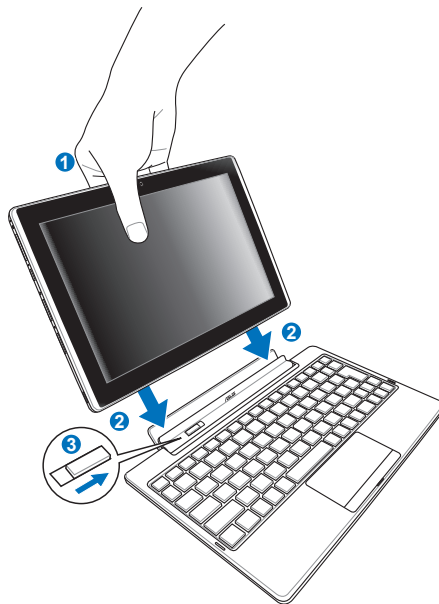
Sådan sætter du din PadFone station i din PadFone Station Dock:

1. Hold din PadFone station på linje med din PadFone Station Dock.
2. Sæt din PadFone Station i stikket, indtil låsene låser sig selv på plads, og sørg for at den sidder ordentligt i dock'en.
3. Sørg for, at låse flyttes helt til højre.

---

**FORSIGTIG!** Løft altid hele udstyret på bunden, når din PadFone station er sat i din PadFone Station Dock.

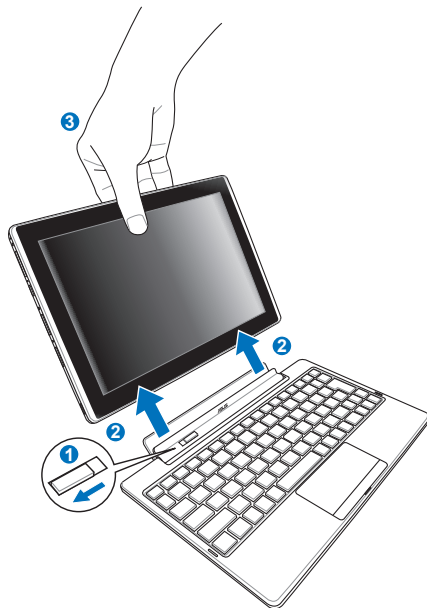
---



## Fjernelse af din PadFone station fra din PadFone Station Dock

Sådan fjerner du din PadFone station fra din PadFone Station Dock:

1. Flyt håndtaget til venstre, for at frigive din PadFone station fra din PadFone Station Dock.
2. Fjern forsigtigt din PadFone station fra din dock.
3. Sørg for, at din PadFone station er koblet helt fra din dock.





## Opladning af din PadFone, PadFone station og PadFone Station Dock

Sådan oplader du:

1. Forbind el-stikket til USB opladeren. Sørg for, at el-stikket er ordentligt tilsluttet.
2. Forbind USB stikket til USB porten på opladeren.
3. Forbind micro USB stikket til din PadFone Station Dock.
4. Slut el-stikket til en stikkontakt.

---

**FORSIGTIG!** Dobbelttjek forbindelserne, og sørg for at stikket sidder ordentligt i vekselstrømsadapteren, så du undgår overophedning og beskadigelse af kablerne, adapteren og enheden.

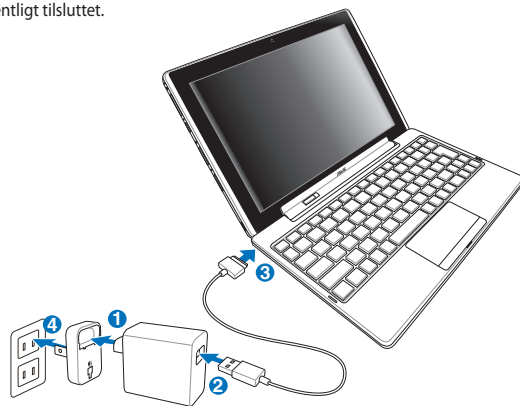
---

### VIGTIGT

- 40-bens stikket/porten er kun beregnet til, at oplade din enhed. Det er ikke beregnet til, at overføre data med.
  - Batterierne i de forskellige enheder oplades i følgende rækkefølge, PadFone Station Dock > PadFone Station > PadFone.
- 

### BEMÆRK

- Du må kun bruge strømadapteren, som følger med din enhed. Du kan ødelægge din enhed, hvis du bruger en anden strømadapter.
  - Den bedste måde at oplade din PadFone Station Dock på, er ved at tilslutte den medfølgende USB oplader og USB kable til en stikkontakt.
  - Indgangsspændingen mellem stikkontakten og denne adapter rækker fra AC 100V - 240V. Udgangsspændingen via micro USB kablet er jævnstrøm 15V, 1.2A.
- 





FI7192

Ensimmäinen painos  
Huhtikuu 2012

**Copyright © 2012 ASUSTEK COMPUTER INC. Kaikki oikeudet pidätetään.**

Tämän käyttöoppaan osia tai siinä kuvattuja tuotteita ja ohjelmistoja ei saa monistaa, siirtää, jäljentää, tallentaa hakujärjestelmään tai kääntää millekään kielelle missään muodossa tai millään tavalla, lukuun ottamatta dokumentaatiota, jonka ostaja on säilyttänyt varmistustarkoituksessa, ilman ASUSTEK COMPUTER INC:n ("ASUS") erikseen myöntämää, kirjallista lupaa.

Tuotetakuuta tai -huoltoa ei jatketa, jos (1) tuotetta on korjattu, muokattu tai muunneltu, ellei sellainen korjaus, muokkaus tai muuntelu ole ASUKSEN kirjallisesti valtuuttama, tai (2) tuotteen sarjanumero puuttuu tai on turmeltu.

ASUS TARJOAA TÄMÄN KÄYTTÖOPPAAN "SELLAISENAAN" ILMAN MINKÄÄNLAISTA SUORAA TAI EPÄSUORAA TAKUUTA, MUKAAN LUKIEN MUTTA EI AINOASTAAN EPÄSUORAT TAKUUT TAI KAUPATTAVUUSEDELLYTYKSET TAI SOVELTUVUUS TIETTYYN KÄYTTÖÖN. ASUS, SEN JOHTAJAT, TOIMIHENKILÖT, TYÖNTEKIJÄT TAI EDUSTAJAT EIVÄT MISSÄÄN TAPALUKSESSA OLE VASTUUSSA MISTÄÄN EPÄSUORISTA, ERITYISISTÄ, SATUNNAISISTA TAI VÄLILLISISTÄ VAHINGOISTA (MUKAAN LUKIEN LIIKEVOITON MENETYKSET, LIIKETOIMINNAN MENETYKSET, HYÖDYN TAI DATAN MENETYKSET, LIIKETOIMINNAN KESKEYTYKSET YMS.), VAIKKA ASUS:LLE OLISI ILMOITETTU, ETTÄ TÄMÄN KÄYTTÖOPPAAN TAI TUOTTEEN VIAT TAI VIRHEET SAATTAVAT AIHEUTTAA KYSEISIÄ VAHINKOJA.

TÄSSÄ KÄYTTÖOPPAASSA ESITELLYT TEKNISET TIEDOT JA INFORMAATIO ON TUOTETTU AINOASTAAN INFORMAATIOKÄYTTÖÖN, JA NE VOIVAT MUUTTUA MILLOIN TAHANSA ILMAN ENNAKKOVAROITUSTA, JOTEN NE EIVÄT OLE ASUS:N SITOUKSIJA. ASUS EI OTA MINKÄÄNLAISTA VASTUUTA KÄYTTÖOPPAASSA MAHDOLLISETSI ESIINTYVISTÄ VIRHEISTÄ, MUKAAN LUKIEN SIINÄ KUVATUT TUOTTEET JA OHJELMISTOT.

Tässä käyttöoppaassa mainitut tuotteet ja yritysnimet saattavat olla yritystensä rekisteröityjä tavaramerkkejä tai tekijänoikeuksia, ja niitä käytetään ainoastaan omistajan avuksi tunnistamiseen tai selittämiseen ilman loukkaustarkoitusta.

Kiitos, kun valitsit toisenkin fantastisen ASUS-tuotteen!

Ennen kuin aloitat varmista, että olet lukenut kaikki **Tärkeää huomioida** -luvun turvallisuustiedot ja käyttöohjeet estääksesi vamman syntymisen tai laitteen vahingoittumisen.

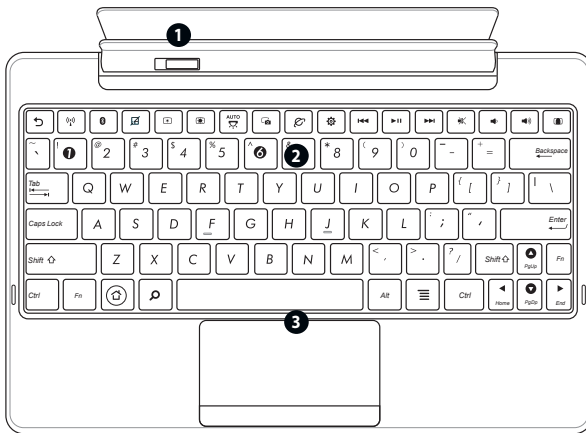
**HUOMAUTUS:** Tämä toimitukseen kuuluva pikaopas on vain viitteellinen ja sitä voidaan muuttaa ilman edeltävää ilmoitusta. Saat uusimmat päivitykset ja yksityiskohtaisempia tietoja osoitteesta [www.asus.com](http://www.asus.com).

## PadFone Station Dock -esittely

### Yleiskatsaus

Päällä olevat ominaisuudet

- 1 Salpa
- 2 Näppäimistö
- 3 Kosketuslevy



#### Vasemman puolen ominaisuudet

- 4 40-pinninen USB-liitäntä
- 5 LED-merkkivalo
- 6 USB-portti



#### Oikean puolen ominaisuudet

- 7 MMC-,SD-,SDHC-korttipaikka
- 8 USB-portti



## PadFone Station Dock -telakan lataaminen

Suosittellemme vahvasti, että lataat PadFone Station Dock -telakan täyteen ennen kuin käytät sitä PadFone Stationin kanssa.

PadFone Station Dock -telakan lataaminen:

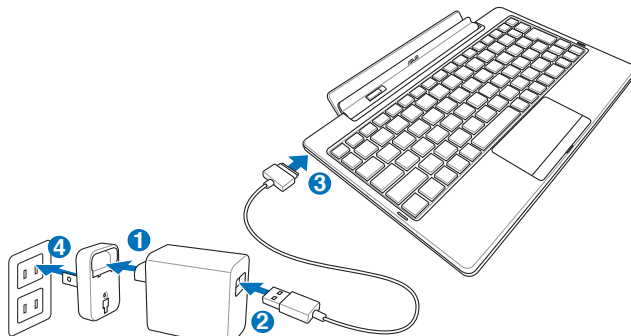
1. Liitä virtapistoke USB-laturiin. Varmista, että virtapistoke on liitetty tiukasti paikalleen.
2. Liitä USB-liitin USB-laturin USB-porttiin.
3. Liitä mikro-USB-liitin PadFone Station Dock -telakkaan.
4. Liitä virtapistoke seinäpistorasiaan.

**VAROITUS!** Tarkasta liitännät ja varmista, että virtapistoke on liitetty tiukasti verkkolaitteeseen ylikuumentumisen ja kaapeleille, verkkolaitteelle ja laitteelle koituvan vahingon välttämiseksi.

**TÄRKEÄÄ** 40-pinnistä liitintä/porttia käytetään vain PadFone Station Dock -telakan lataamiseen. Sitä ei voi käyttää tietojen siirtämiseen.

### HUOMAUTUS

- Pidäntäaksesi akkukestoa lataa akku täyteen enintään 8 tuntia, kun käytät ASUS Transformer Padia ensimmäistä kertaa ja aina, kun akku on täysin tyhjentynyt.
- Toimitukseen kuuluvan USB-laturin ja USB-kaapelin käyttö PadFone Station Dock -telakan liittämiseen **virtalähteeseen** on paras tapa ladata PadFone Station Dock.
- Ottojännitealue pistorasian ja tämän verkkolaitteen välillä on on AC 100 V - 240 V; antojännite mikro-USB-kaapelin kautta on DC 15 V, 1,2 A.



## PadFone Station -aseman telakointi PadFone Station Dock -telakkaan

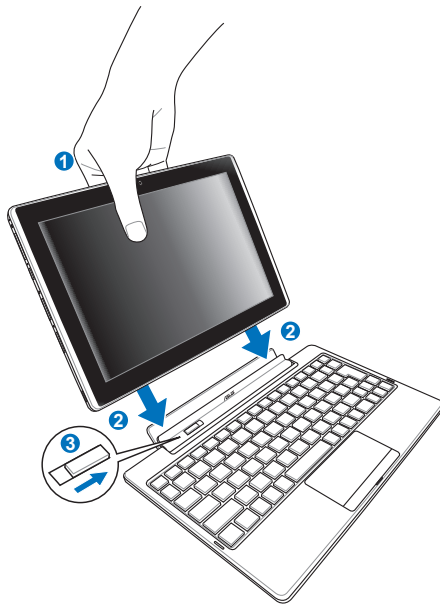
PadFone Station -aseman telakointi PadFone Station Dock -telakkaan:

1. Kohdista PadFone Station -asema ja PadFone Station Dock -telakka.
2. Liitä PadFone Station-asema lujasti liitântään, kunnes salpakoukut napsahtavat paikalleen ja PadFone Station istuu tiukasti telakassa.
3. Varmista, että salpa liikkuu kokonaan oikealle.

---

**VAROITUS!** Nosta aina koko kokoonpano pohjasta, kun PadFone Station -asema liitetään PadFone Station Dock -telakkaan.

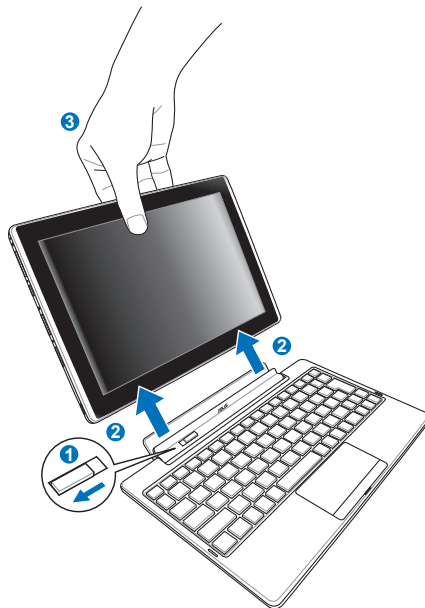
---



## PadFone Station -aseman irrottaminen PadFone Station Dock -telakasta

PadFone Station -aseman irrottaminen PadFone Station Dock -telakasta:

1. Siirrä salpaa vasemmalle irrottaaksesi PadFone Station -aseman PadFone Station Dock -telakasta.
2. Irrota PadFone Station -asema varovasti telakasta.
3. Varmista, että PadFone Station on kokonaan irti telakasta.





## PadFonen, PadFone Stationin ja PadFone Station Dockin lataaminen

Lataaminen:

1. Liitä virtapistoke USB-laturiin. Varmista, että virtapistoke on liitetty tiukasti paikalleen.
2. Liitä USB-liitin USB-laturin USB-porttiin.
3. Liitä mikro-USB-liitin PadFoneen Station Dockiin.
4. Liitä virtapistoke seinäpistorasiaan.

---

**VAROITUS!** Tarkasta liitännät ja varmista, että virtapistoke on liitetty tiukasti verkkolaitteeseen ylikuumentumisen ja kaapeleille, verkkolaitteelle ja laitteelle koituvan vahingon välttämiseksi.

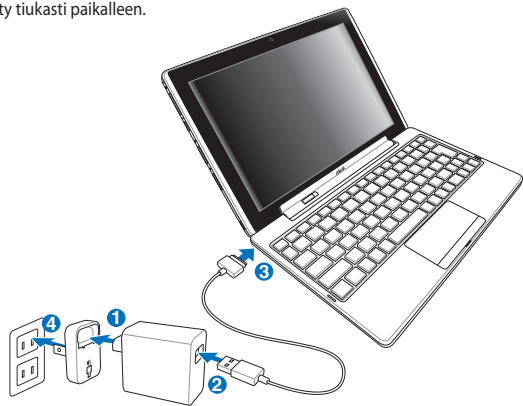
---

### TÄRKEÄÄ

- 40-pinnistä liitintä/porttia käytetään vain laitteesi lataamiseen. Sitä ei voi käyttää tietojen siirtämiseen.
  - Laittekokoonpanon akut latautuvat seuraavassa järjestyksessä: PadFone Station Dock > PadFone Station > PadFone.
- 

### HUOMAUTUS

- Käytä ainoastaan laitteen toimitukseen kuuluvaa verkkolaitetta. Muun verkkolaitteen käyttö voi vahingoittaa laitetta.
  - Toimitukseen kuuluvan USB-laturin ja USB-kaapelin käyttö PadFonen Station Dock liittämiseen virtalähteeseen on paras tapa ladata PadFonen Station Dock.
  - Ottojännitealue pistorasian ja tämän verkkolaitteen välillä on AC 100 V - 240 V; antojännite mikro-USB-kaapelin kautta on DC 15 V, 1.2 A.
- 





SW7192

Första utgåvan  
April 2012

**Copyright © 2012 ASUSTeK COMPUTER INC.**

Alla rättigheter förbehållna. Ingen del av denna manual, inklusive produkter och programvara som beskrivs i den, får utan skriftligt tillstånd från ASUSTeK COMPUTER INC. reproduceras, överföras, kopieras, sparas i ett sökbart system eller översättas till något språk i någon form eller med några medel, förutom dokumentation som förvaras av köparen som säkerhetskopior. ("ASUS").

Produktgaranti eller service ges inte om: (1) produkten reparerats, modifierats eller ändrats, såvida inte sådana reparationer, modifierationer eller ändringar givits skriftligt tillstånd av ASUS, eller (2) om serienumret på produkten förstörts eller saknas.

ASUS LEVERERAR DENNA MANUAL "I BEFINTLIGT SKICK" UTAN NÅGON SOM HELST GARANTI, VARKEN UTTALAD ELLER UNDERFÖRSTÅDD, INKLUSIVE MEN INTE BEGRÄNSAD TILL DE UNDERFÖRSTÅDDA GARANTIerna ELLER VILLKOREN FÖR SÄLJBARHET ELLER LÄMPLIGHET FÖR ETT SÄRSKILT SYFTE. UNDER INGA OMSTÄNDIGHETER SKALL ASUS, DESS DIREKTÖRER, TJÄNSTEMÄN, ANSTÄLLDA ELLER REPRESENTANTER HÅLLAS ANSVARIGA FÖR NÅGRA INDIREKTA, SÄRSKILDA, TILLFÄLLIGA ELLER HÄRAV FÖLJANDE SKADOR (INKLUSIVE SKADOR AVSEENDE FÖRLUST AV FÖRTJÄNST, AFFÄRSFÖRLUSTER, FÖRLUST AV ANVÄNDNING ELLER DATA, AVBROTT AV AFFÄRSVERKSAMHET ELLER LIKNADE) ÄVEN OM ASUS HAR AVISERAT OM MÖJLIGHETEN AV ATT SÅDANA SKADOR KAN UPPSTÄ FRÅN NÅGRA DEFEKTER ELLER FEL I DENNA MANUAL ELLER PRODUKT.

SPECIFIKATIONER OCH INFORMATION I DENNA MANUAL LÄMNAS ENDAST SOM INFORMATION OCH KAN ÄNDRAS NÅR SOM HELST UTAN MEDDELANDE OCH SKALL INTE TOLKAS SOM ETT ÅTAGANDE AV ASUS. ASUS PÅTAR SIG INGET ANSVAR ELLER SKYLDIGHET FÖR NÅGRA FEL ELLER BRISTER SOM KAN VISA SIG I DENNA MANUAL INKLUSIVE PRODUKTER OCH PROGRAM SOM BESKRIVS DÄR I.

Produkter och företagsnamn som visas i denna manual kan eller kan inte vara registrerade varumärken eller upphovsrättsligt skyddade av respektive företag och används endast för identifiering eller förklaring och till ägarens fördel utan intrångsavsikt.

Tack för att du köpt en annan häftig ASUS-produkt.

Innan du börjar se till att du har läst igenom all säkerhetsinformation och driftsinstruktionerna i **Viktiga meddelanden** för att förhindra skador eller skada på enheten.

---

**NOTERA:** Den medföljande snabbstartguiden är endast till som referens och kan ändras utan vidare meddelande. För den senaste uppdateringen och ytterligare detaljerad information, besök [www.asus.com](http://www.asus.com).

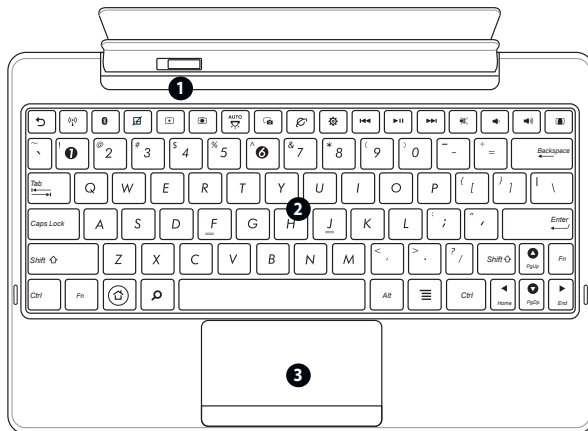
---

## Bekanta dig med din PadFone Station Dock

### Översikt

#### Toppvyfunktioner

- 1 Spärrhake
- 2 Tangentbord
- 3 Styrplatta



#### Funktioner på vänster sida

- 4 40-pin USB-kontakt
- 5 LED-indikator
- 6 USB-uttag



#### Funktioner på höger sida

- 7 MMC, SD, SDHC kortöppning
- 8 USB-uttag



## Ladda din PadFone Station Dock

Vi rekommenderar starkt att du laddar din PadFone Station Dock fullt innan du använder den med PadFone Station.

Ladda din PadFone Station Dock:

1. Anslut strömkontakten i USB-laddaren. Se till att strömkontakten sitter säkert på plats.
2. Anslut USB-kontakten i USB-laddarens USB-uttag.
3. Anslut mikro-USB-kontakten i din PadFone Station Dock.
4. Sätt i strömkontakten i ett vägguttag.

---

**VARNING!** Dubbelkontrollera anslutningarna och se till att strömkontakten sitter säkert i strömadaptern för att förhindra överhettning och skador på kablar, adapter eller enhet.

---

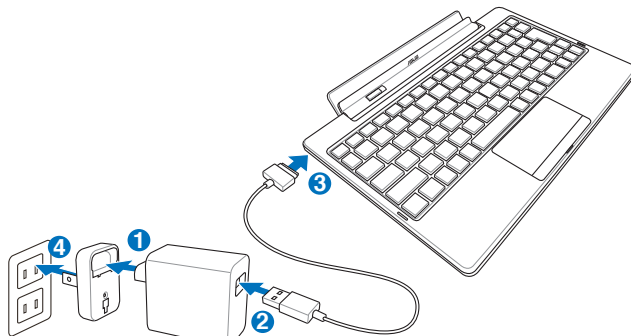
---

**VIKTIGT** 40-pin kontakten/porten används endast för att ladda PadFone Station Dock. Den kan inte användas för att överföra data.

---

### NOTERA

- Använd endast strömadaptern som följer med din enhet. Användning av en annan strömadapter kan skada din enhet.
  - Användning av medföljande USB-laddare och USB-kabel för att ansluta din PadFone Station Dock till ett strömouttag är det bästa sättet att ladda din PadFone Station Dock.
  - Den inmatade spänningsområdet mellan vägguttaget och denna adapter är AC 100V - 240V; den utmatade spänningen via mikro-USB-kabeln är DC 15V, 1,2A.
- 



## Dockning av din PadFone Station i PadFone Station Dock

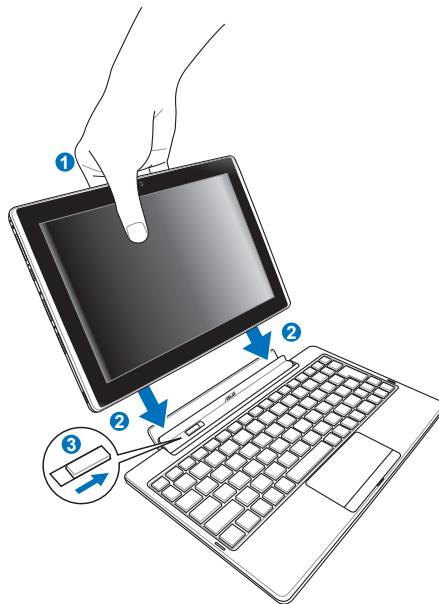
Att docka din PadFone Station i PadFone Station Dock:

1. Rikta in PadFone Station mot PadFone Station Dock.
2. Sätt fast PadFone Station i uttaget tills låshaken klickar på plats och PadFone Station sitter säkert i dockningen.
3. Se till att spärren förs fullständigt till höger.

---

**VARNING!** Lyft alltid upp hela enhetsmontaget underifrån när din PadFone Station är fastsatt med PadFone Station Dock.

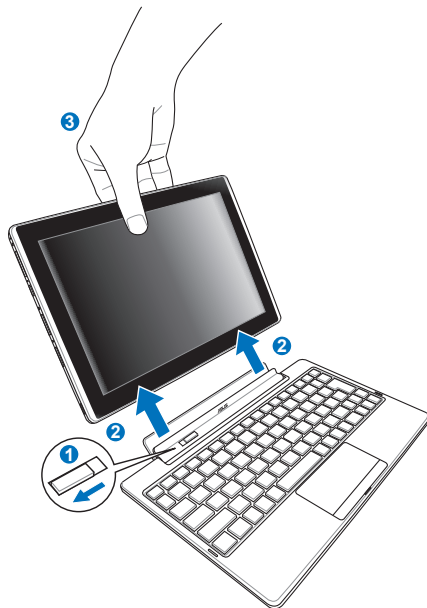
---



## Koppla loss din PadFone Station från PadFone Station Dock

Att koppla loss din PadFone Station från PadFone Station Dock:

1. Flytta låsspärren åt vänster för att lossa PadFone Station från PadFone Station Dock.
2. Flytta försiktigt PadFone Station från dockningen.
3. Se till att PadFone Station är helt lossad från dockningen.





## Ladda din PadFone, PadFone Station och PadFone Station Dock.

Att ladda:

1. Anslut strömkontakten i USB-laddaren. Se till att strömkontakten sitter säkert på plats.
2. Anslut USB-kontakten i USB-laddarens USB-uttag.
3. Anslut mikro-USB-kontakten i din PadFone Station Dock.
4. Sätt i strömkontakten i ett vägguttag.

---

### VIKTIGT

- 40-pin kontakten/porten används endast för att ladda din enhet. Den kan inte användas för att överföra data.
- Respektive batterier för enhetsmontaget laddas i följande sekvens: PadFone Station Dock > PadFone Station > PadFone.

---

### NOTERA

- Använd endast strömadaptern som följer med din enhet. Användning av en annan strömadapter kan skada din enhet.
  - Användning av medföljande USB-laddare och USB-kabel för att ansluta din PadFone Station Dock till ett strömouttag är det bästa sättet att ladda din PadFone Station Dock.
  - Den inmatade spänningsområdet mellan vägguttaget och denna adapter är AC 100V - 240V; den utmatade spänningen via mikro-USB-kabeln är DC 15V, 1.2A.
- 

