

IN SEARCH OF INCREDIBLE

Quick Start Guide

Guide de démarrage rapide

Schnellstartanleitung

Guida rapida

Beknopte handleiding

Guía de inicio rápido

Are you using this device for Digital Signage? If so, go to google.com/work/chrome/signage/chromebit for more information.

F: Vous utilisez ce dispositif pour la signalisation numérique? Rendez-vous sur google.com/work/chrome/signage/chromebit pour plus d'informations.

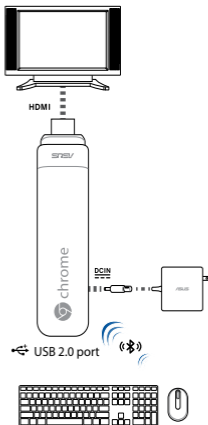
G: Verwenden Sie dieses Gerät zur Digitalen Beschilderung? Falls ja, besuchen Sie google.com/work/chrome/signage/chromebit für weitere Informationen.

I: State usando questo dispositivo per segnaletica digitale? In caso affermativo andate su google.com/work/chrome/signage/chromebit per maggiori informazioni.

DU: Gebruikt u dit apparaat voor digitale weergave? Indien ja, ga dan naar google.com/work/chrome/signage/chromebit voor meer informatie.

S: ¿Está utilizando este dispositivo para señalización digital? Si es así, vaya a google.com/work/chrome/signage/chromebit para obtener más información.

Getting started/Mise en route/Erste Schritte/Per iniziare/Aan de slag/Procedimientos iniciales



NOTE:

- For best performance, operate at 1°C (33.8°F) – 35°C (95°F).
- Any peripheral over 500 mA current draw should be connected via a powered USB hub, and not directly to the USB port.
- Ensure that your Chromebit does not block any of the air vents on your monitor display.
- Place your Chromebit or powered USB hub near the side of your monitor to ensure that wireless signals are not obstructed.
- Illustrations for reference only.
- USB hub, keyboard and mouse are not included.
- Visit our multi-language web site at <http://support.asus.com>

F:

REMARQUE :

- Pour une meilleure performance, utilisez à une température de 1°C – 35°C.
- Tous les périphériques de plus de 500 mA de consommation de courant doivent être connectés via un hub USB alimenté, et ne pas être directement connectés au port USB.
- Assurez-vous que Chromebit ne bloque pas les fentes d'aération sur l'écran du moniteur.
- Placez Chromebit ou le hub USB alimenté auprès de votre écran pour vous assurer que les signaux sans fil ne soient pas obstrués.
- Les illustrations ne sont fournies qu'à titre indicatif.
- le hub USB, le clavier et la souris ne sont pas inclus.
- Visitez notre site multilingue d'assistance en ligne sur <http://support.asus.com>

G:

HINWEIS:

- Betreiben Sie das Gerät für eine optimale Leistung bei 1°C-35°C.
- Alle Peripheriegeräte mit einer Stromaufnahme über 500 mA sollten über ein USB-Hub mit eigener Stromversorgung und nicht direkt mit dem USB-Anschluss verbunden werden.
- Achten Sie darauf, dass Ihr Chromebit nicht die Lüftungsschlitze an Ihrem Monitor blockiert.
- Platzieren Sie Ihr Chromebit oder USB-Hub mit eigener Stromversorgung an der Seite des Monitors, um zu gewährleisten, dass die Funksignale nicht behindert werden.
- Abbildungen werden nur zu Ihrer Referenz bereitgestellt.
- USB-Hub, Tastatur und Maus gehören nicht zum Inhalt.
- Besuchen Sie unsere mehrsprachige Webseite unter <http://support.asus.com>.

I:

NOTA:

- Per le migliori prestazioni utilizzate il dispositivo ad una temperatura compresa tra 1°C e 35°C.
- Una qualsiasi periferica con assorbimento di corrente superiore a 500 mA deve essere collegata tramite un hub USB alimentato e non direttamente alla porta USB.

- Assicuratevi che il vostro Chromebit non blocchi alcuna delle prese d'aria del vostro display.
- Posizionate il vostro Chromebit, o hub USB alimentato, sul lato del vostro monitor per assicurarvi di non creare alcuna interferenza sul segnale wireless.
- Le immagini hanno scopo puramente illustrativo.
- Hub USB, tastiera e mouse non sono inclusi.
- Visitate il nostro sito multi-lingua all'indirizzo: <http://support.asus.com>

DU:

OPMERKING:

- Gebruiken bij 1°C - 35°C voor de beste prestaties.
- Elk randapparaat met een stroomopname van meer dan 500 mA moet worden aangesloten via een USB-hub op stroom en niet direct op de USB-poort.
- Controleer of uw Chromebit geen ventilatieopeningen van uw monitorscherm blokkeert.
- Plaats uw Chromebit of van stroom voorziene USB-hub naast de monitor om zeker te zijn dat de draadloze signalen niet worden gehinderd.
- De afbeeldingen zijn uitsluitend bedoeld als referentie.
- USB-hub, toetsenbord en muis zijn niet inbegrepen.
- Bezoek onze meertalige website op <http://support.asus.com>

S:

NOTA:

- Para obtener el mejor rendimiento, utilice el producto a una temperatura de entre 1 °C y 35 °C.
- Cualquier periférico que consuma más de 500 mA se debe conectar a través de un concentrador USB alimentado y no directamente al puerto USB.
- Asegúrese de que su Chromebit no bloquea ninguna de las aberturas de ventilación de la pantalla del monitor.
- Coloque su Chromebit o el concentrador USB alimentado cerca del lateral del monitor para garantizar que las señales inalámbricas no se obstruyen.
- Las ilustraciones son solamente para referencia.
- El ratón, el teclado y el concentrador USB no se incluyen.
- Visite nuestro sitio Web (en varios idiomas) en <http://support.asus.com>.

Connecting Chromebit

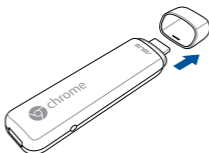
F: Connecter Chromebit

G: Chromebit anschließen

I: Collegamento del Chromebit

DU: Chromebit aansluiten

S: Conectar su Chromebit



1. Remove the cap.

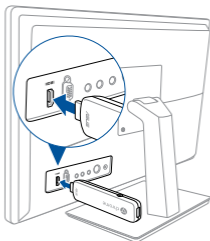
F: Retirez l'embout.

G: Entfernen Sie die Kappe.

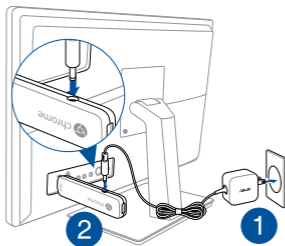
I: Rimuovete il cappuccio.

DU: Verwijder de kap.

S: Retire la tapa.



2. Plug your Chromebit into an HDMI port.
- F: Connectez Chromebit à un port HDMI.
- G: Stecken Sie Ihr Chromebit in einen HDMI-Anschluss.
- I: Inserite il Chromebit in una porta HDMI.
- DU: Stop uw Chromebit in een HDMI-poort.
- S: Enchufe su Chromebit a un puerto HDMI.



3. Connect the power into your Chromebit.

F: Branchez Chromebit à une source d'alimentation.

G: Schließen Sie Ihr Chromebit an die Stromversorgung an.

I: Collegare l'alimentazione al vostro Chromebit.

DU: Sluit de voeding aan op uw Chromebit.

ES: Conecte la alimentación a su Chromebit.

Connecting USB Hub

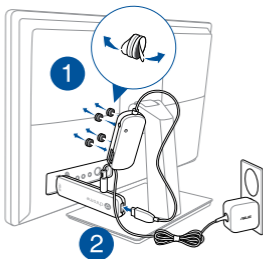
F: Connecter le hub USB

G: USB-Hub anschließen

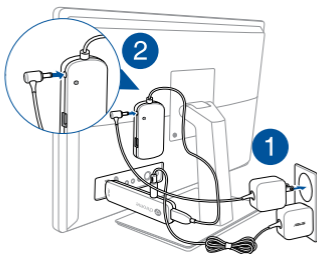
I: Collegamento di un hub USB

DU: De USB-hub aansluiten

S: Conectar el concentrador USB



1. Stick your USB Hub to your monitor with the hook and loop sticker set, then connect your USB Hub into your Chromebit.
- F: Collez le hub USB à votre moniteur à l'aide du kit autocollant, puis connectez le hub USB à Chromebit.
- G: Kleben Sie Ihr USB-Hub mit dem Klettverschluss an den Monitor, verbinden Sie dann Ihr USB-Hub mit Ihrem Chromebit.
- I: Fissate il vostro hub USB alimentato al vostro monitor, usando il set di adesivi per il montaggio, quindi collegate il vostro hub USB al Chromebit.
- DU: Plak uw USB-hub aan uw monitor met de haak- en lusstickerset en sluit dan uw USB-hub aan op uw Chromebit.
- S: Acople el concentrador USB al monitor con el juego del gancho y de la pegatina y, a continuación, conecte dicho concentrador a su Chromebit.



2. Connect the power into your USB Hub.

F: Branchez le hub USB à une source d'alimentation.

G: Verbinden Sie Ihr USB-Hub mit der Stromversorgung.

I: Collegare l'alimentazione al vostro hub USB.

DU: Sluit de voeding aan op uw USB-hub.

S: Conecte la alimentación al concentrador USB.

Connecting HDMI extension cable

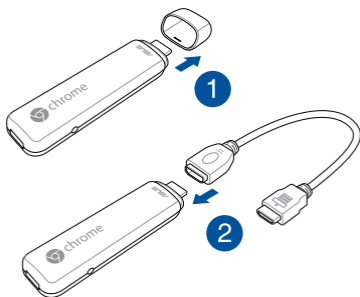
F: Connecter le câble d'extension HDMI

G: HDMI-Verlängerungskabel anschließen

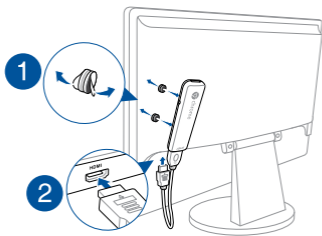
I: Collegamento di un cavo di estensione HDMI

DU: De HDMI-verlengkabel aansluiten

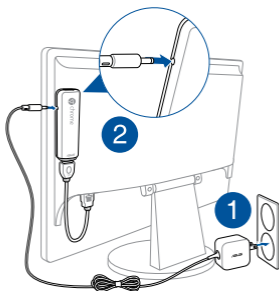
S: Conectar el alargador HDMI



1. Remove the cap, then connect your HDMI extension cable.
- F:** Retirez l'embout, puis connectez le câble d'extension HDMI.
- G:** Entfernen Sie die Kappe, schließen Sie dann Ihr HDMI-Verlängerungskabel an.
- I:** Rimuovete il cappuccio quindi collegate il vostro cavo di estensione HDMI.
- DU:** Verwijder de kap en sluit dan uw HDMI-verlengkabel aan.
- S:** Quite la tapa y, a continuación, conecte el alargador HDMI.



2. Stick your Chromebit to your monitor with the hook and loop sticker set, then plug your Chromebit into an HDMI port.
- F: Collez Chromebit à votre moniteur à l'aide du kit autocollant, puis connectez Chromebit à un port HDMI.
- G: Kleben Sie Ihr Chromebit mit dem Klettverschluss an den Monitor, stecken Sie dann Ihr Chromebit in einen HDMI-Anschluss.
- I: Fissate il Chromebit al vostro monitor, usando il set di adesivi per il montaggio, quindi collegate il Chromebit ad una porta HDMI.
- DU: Plak uw Chromebit op uw monitor met de haak- en lusstickerset en stop dan uw Chromebit in een HDMI-poort.
- S: Pegue su Chromebit al monitor con el conjunto del gancho y la pegatina y, a continuación, enchufe su Chromebit a un puerto HDMI.



3. Connect the power into your Chromebit.

F: Branchez Chromebit à une source d'alimentation.

G: Schließen Sie Ihr Chromebit an die Stromversorgung an.

I: Collegare l'alimentazione al vostro Chromebit.

DU: Sluit de voeding aan op uw Chromebit.

S: Conecte la alimentación a su Chromebit.

Connecting HDMI flex connect cable/

F: Connecter le câble de connexion

HDMI flexible /G: Flexibles HDMI

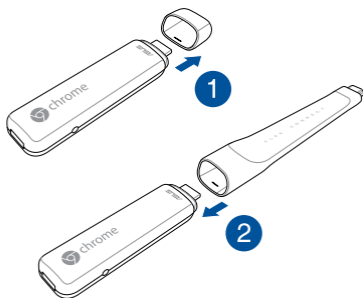
Verbindungskabel anschließen/

I: Collegamento tramite cavo HDMI

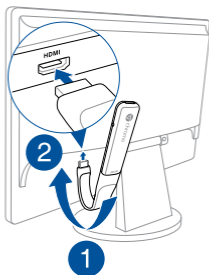
flex connect/DU: Flexibele HDMI-

verbindingskabel aansluiten/S: Conectar

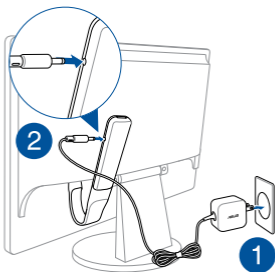
el cable de conexión flexible HDMI



1. Remove the cap, then connect your HDMI extension cable.
- F: Retirez l'embout, puis connectez le câble de connexion HDMI flexible.
- G: Entfernen Sie die Kappe, schließen Sie dann Ihr flexibles HDMI Verbindungskabel an.
- I: Rimuovete il cappuccio quindi collegate il vostro cavo HDMI flex connect.
- DU: Verwijder de kap en sluit dan de flexibele HDMI-verbindingskabel aan.
- S: Quite la tapa y, a continuación, conecte el cable de conexión flexible HDMI.



2. Adjust the HDMI flex connect cable, then plug your Chromebit into an HDMI port.
- F: Ajustez le câble de connexion HDMI flexible, puis insérez Chromebit dans un port HDMI.
- G: Justieren Sie das HDMI Verbindungskabel und stecken dann Ihr Chromebit in einen HDMI-Anschluss.
- I: Orientate il cavo HDMI flex connect quindi collegate il vostro Chromebit ad una porta HDMI.
- DU: Pas de flexibele HDMI-aansluitkabel aan en sluit dan uw Chromebit aan op een HDMI-poort.
- S: Ajuste el cable de conexión flexible HDMI y, a continuación, enchufe su Chromebit a un puerto HDMI.



3. Connect the power into your Chromebit.

F: Branchez Chromebit à une source d'alimentation.

G: Schließen Sie Ihr Chromebit an die Stromversorgung an.

I: Collegare l'alimentazione al vostro Chromebit.

DU: Sluit de voeding aan op uw Chromebit.

S: Conecte la alimentación a su Chromebit.

Connecting keyboard and mouse

F: Connecter le clavier et la souris

G: Tastatur und Maus anschließen

I: Collegamento di tastiera e mouse

DU: Een toetsenbord en muis aansluiten

S: Conectar el teclado y el ratón

Bluetooth keyboard and mouse

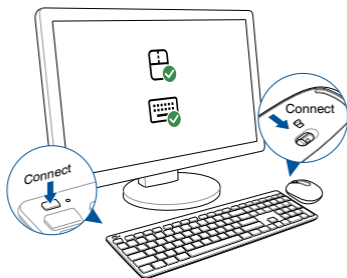
F: Clavier et souris Bluetooth

G: Bluetooth-Tastatur und -Maus

I: Tastiera e mouse Bluetooth

DU: Bluetooth-toetsenbord en -muis

S: Teclado y ratón Bluetooth



USB Hub with wired keyboard and mouse

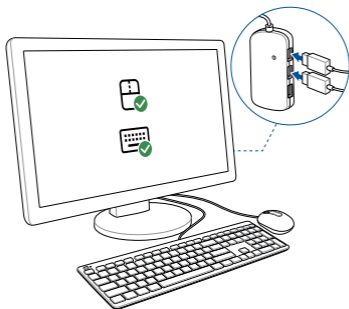
F: Hub USB avec clavier et souris filaires

G: USB-Hub mit kabelgebundener Tastatur und Maus

I: Hub USB e tastiera/mouse con cavo

DU: USB-hub met toetsenbord en muis met kabel

S: Concentrador USB con teclado y ratón cableados



Safety information

Your Chromebit is designed and tested to meet the latest standards of safety for information technology equipment. However, to ensure your safety, it is important that you read the following safety instructions.

Setting up your system

- Read and follow all instructions in the documentation before you operate your system.
- Do not use this product near water or a heated source.
- Make sure you leave plenty of space around the system for ventilation.
- Use this product in environments with ambient temperatures between 1°C (33.8°F) and 35°C (95°F).
- If you use an extension cord, make sure that the total ampere rating of the devices plugged into the extension cord does not exceed its ampere rating.
- If you notice any of the following conditions (or if you have other safety concerns), do not use your device: crackling, hissing, popping sound, or a strong odor or smoke coming from your device. It is normal for these conditions to appear when an internal electronic component fails in a safe and controlled manner. However, these conditions may also indicate a potential safety issue. Do not assume that it is a safe failure. Turn off your device. If your device is plugged in, disconnect it from its power source, and contact technical support for assistance.

- **Magnet:** Avoid placing any media that contains magnets or is sensitive to magnetism, such as credit cards, bank cards, audio/video, tapes, or magnetic memory devices, near your device as you may lose information stored on that media and devices may be severely damaged. Media containing information sensitive to magnets should be kept at least 5 cm away from your device.
- **Pacemakers and other implanted medical devices:** Chromebit receives and transmits using Wi-Fi and Bluetooth technology, which can interfere with pacemakers and other implanted medical devices. If you have a pacemaker or other implanted medical device, contact your physician or medical device manufacturer to make sure it's okay to use your Chromebit.

Care during use

- Do not walk on the power cord or allow anything to rest on it.
- Do not spill water or any other liquids on your system.
- When the system is turned off, a small amount of electrical current still flows. Always unplug the power cord from the power outlets before cleaning the system.
- If you encounter the following technical problems with the product, unplug the power cord and contact a qualified service technician or your retailer.
 - The power cord or plug is damaged.
 - Liquid has been spilled into the system.
 - The system does not function properly even if you follow the operating instructions.
 - The system was dropped or the casing is damaged.
 - The system performance changes.

NO DISASSEMBLY

The warranty does not apply to the products that have been disassembled by users



DO NOT throw the Chromebit in municipal waste. This product has been designed to enable proper reuse of parts and recycling. This symbol of the crossed out wheeled bin indicates that the product (electrical, electronic equipment, and mercury-containing button cell battery) should not be placed in municipal waste. Check local technical support services for product recycling.

Regulatory notices

REACH

Complying with the REACH (Registration, Evaluation, Authorization, and Restriction of Chemicals) regulatory framework, we publish the chemical substances in our products at ASUS REACH website at <http://csr.asus.com/english/REACH.htm>

ASUS Recycling/Takeback Services

ASUS recycling and takeback programs come from our commitment to the highest standards for protecting our environment. We believe in providing solutions for you to be able to responsibly recycle our products, batteries, other components, as well as the packaging materials. Please go to <http://csr.asus.com/english/Takeback.htm> for the detailed recycling information in different regions.

Coating Notice

IMPORTANT! To provide electrical insulation and maintain electrical safety, a coating is applied to insulate the device except on the areas where the I/O ports are located.

Federal Communications Commission Statement

This device complies with Part 15 of the FCC Rules. Operation is subject to the following two conditions:

- This device may not cause harmful interference, and
- This device must accept any interference received including interference that may cause undesired operation.

This equipment has been tested and found to comply with the limits for a Class B digital device, pursuant to Part 15 of the FCC Rules. These limits are designed to provide reasonable protection against harmful interference in a residential installation. This equipment generates, uses and can radiate radio frequency energy and, if not installed and used in accordance with manufacturer's instructions, may cause harmful interference to radio communications. However, there is no guarantee that interference will not occur in a particular installation. If this equipment does cause harmful interference to radio or television reception, which can be determined by turning the equipment off and on, the user is encouraged to try to correct the interference by one or more of the following measures:

- Reorient or relocate the receiving antenna.
- Increase the separation between the equipment and receiver.
- Connect the equipment to an outlet on a circuit different from that to which the receiver is connected.

- Consult the dealer or an experienced radio/TV technician for help.

CAUTION: This transmitter must not be co-located or operated in conjunction with any other antenna or transmitter. Any changes or modifications not expressly approved by the grantee of this device could void the user's authority to operate the equipment.

RF exposure warning

This equipment must be installed and operated in accordance with provided instructions and the antenna(s) used for this transmitter must be installed to provide a separation distance of at least 20 cm from all persons and must not be co-located or operating in conjunction with any other antenna or transmitter. End-users and installers must be provide with antenna installation instructions and transmitter operating conditions for satisfying RF exposure compliance.

Declaration of Conformity (R&TTE directive 1999/5/EC)

The following items were completed and are considered relevant and sufficient:

- Essential requirements as in [Article 3]
- Protection requirements for health and safety as in [Article 3.1a]
- Testing for electric safety according to [EN 60065]
- Protection requirements for electromagnetic compatibility in [Article 3.1b]
- Testing for electromagnetic compatibility according to [EN 301 489-1] & [EN 301 489-17]
- Effective use of the radio spectrum as in [Article 3.2]
- Radio test suites according to [EN 300 328-2]

France Restricted Wireless Frequency Bands

Some areas of France have a restricted frequency band. The worst case maximum authorized power indoors are:

- 10mW for the entire 2.4 GHz band (2400 MHz–2483.5 MHz)
- 100mW for frequencies between 2446.5 MHz and 2483.5 MHz

NOTE: Channels 10 through 13 inclusive operate in the band 2446.6 MHz to 2483.5 MHz.

There are few possibilities for outdoor use: On private property or on the private property of public persons, use is subject to a preliminary authorization procedure by the Ministry of Defense, with maximum authorized power of 100mW in the 2446.5–2483.5 MHz band. Use outdoors on public property is not permitted.

In the departments listed below, for the entire 2.4 GHz band:

- Maximum authorized power indoors is 100mW
- Maximum authorized power outdoors is 10mW

Departments in which the use of the 2400–2483.5 MHz band is permitted with an EIRP of less than 100mW indoors and less than 10mW outdoors:

01 Ain	02 Aisne	03 Allier
05 Hautes Alpes	08 Ardennes	09 Ariège
11 Aude	12 Aveyron	16 Charente
24 Dordogne	25 Doubs	26 Drôme
32 Gers	36 Indre	37 Indre et Loire
41 Loir et Cher	45 Loiret	50 Manche
55 Meuse	58 Nièvre	59 Nord
60 Oise	61 Orne	63 Puy du Dôme
64 Pyrénées Atlantique	66 Pyrénées Orientales	67 Bas Rhin
70 Haute Saône	71 Saône et Loire	75 Paris
82 Tarn et Garonne	84 Vaucluse	88 Vosges
89 Yonne	90 Territoire de Belfort	94 Val de Marne

This requirement is likely to change over time, allowing you to use your wireless LAN card in more areas within France. Please check with ART for the latest information (www.art-telecom.fr)

NOTE: Your WLAN Card transmits less than 100mW, but more than 10mW.

Canadian Department of Communications Statement

This digital apparatus does not exceed the Class B limits for radio noise emissions from digital apparatus set out in the Radio Interference Regulations of the Canadian Department of Communications.

This class B digital apparatus complies with Canadian ICES-003.

IC Radiation Exposure Statement for Canada

This equipment complies with IC radiation exposure limits set forth for an uncontrolled environment. To maintain compliance with IC RF exposure compliance requirements, please avoid direct contact to the transmitting antenna during transmitting. End users must follow the specific operating instructions for satisfying RF exposure compliance.

Operation is subject to the following two conditions:

- This device may not cause interference and
- This device must accept any interference, including interference that may cause undesired operation of the device.

ICES-3(B)-NMB(3)(B)

User should also be advised that:

- (i) the device for operation in the band 5150-5250 MHz is only for indoor use to reduce the potential for harmful interference to co-channel mobile satellite systems;
- (ii) the maximum antenna gain permitted for devices in the bands 5250-5350 MHz and 5470-5725 MHz shall comply with the e.i.r.p. limit; and
- (iii) the maximum antenna gain permitted for devices in the band 5725-5825 MHz shall comply with the e.i.r.p. limits specified for point-to-point and non point-to-point operation as appropriate. High-power radars are allocated as primary users (i.e. priority users) of the bands 5250-5350 MHz and 5650-5850 MHz and that these radars could cause interference and/or damage to LE-LAN devices.

CE Mark Warning



CE marking for devices without wireless LAN/ Bluetooth

The shipped version of this device complies with the requirements of the EEC directives 2004/108/EC "Electromagnetic compatibility" and 2006/95/EC "Low voltage directive".



CE marking for devices with wireless LAN/ Bluetooth

This equipment complies with the requirements of Directive 1999/5/EC of the European Parliament and Commission from 9 March, 1999 governing Radio and Telecommunications Equipment and mutual recognition of conformity.

Wireless Operation Channel for Different Domains

N. America	2.412-2.462 GHz	Ch01 through CH11
Japan	2.412-2.484 GHz	Ch01 through Ch14
Europe ETSI	2.412-2.472 GHz	Ch01 through Ch13

Regional notice for Singapore

Complies with
IDA Standards
DB103778

This ASUS product complies with
IDA Standards.

F:

Consignes de sécurité

Votre Chromebit a été conçu et testé pour satisfaire aux standards de sécurité les plus récents en matière d'équipements informatiques. Toutefois, afin de garantir une utilisation sans risque de ce produit, il est important que vous respectiez les consignes de sécurité présentées dans ce manuel.

Configurer le système

- Avant d'utiliser votre système, lisez et suivez les instructions de la documentation.
- N'utilisez pas ce produit à proximité de liquides ou d'une source de chaleur.
- Assurez-vous de laisser beaucoup d'espace autour du système de ventilation.
- Utilisez ce produit dans un environnement avec une température ambiante comprise entre 1°C et 35°C.
- Si vous utilisez une rallonge, vérifiez que la somme des intensités nominales des équipements connectés à la rallonge ne dépasse pas celle supportée par cette dernière.
- Cessez d'utiliser l'appareil si vous remarquez l'un des phénomènes suivants (ou si vous avez d'autres préoccupations en matière de sécurité) : crépitement, sifflement, bruit sec, une forte odeur ou de la fumée provenant de l'appareil. Ces phénomènes peuvent apparaître quand un composant électronique interne tombe en panne d'une manière sûre et contrôlée. Toutefois, ils peuvent aussi indiquer un problème de sécurité potentiel. Ne présumez pas que la panne d'un composant est sans risque pour la sécurité. Éteignez l'appareil. Si l'appareil est branché, déconnectez-le de sa source d'alimentation, puis contactez le support technique pour obtenir de l'aide.

- **Aimant** : Évitez de placer à proximité de l'appareil tout support comprenant des aimants ou sensible aux champs magnétiques, tel que les cartes de crédit, cartes bancaires, bandes audio / vidéo, ou encore les dispositifs à mémoire magnétique, car vous pourriez perdre les informations stockées sur ce support et gravement endommager votre appareil. Les médias contenant des informations sensibles aux aimants doivent être conservés à une distance minimum de 5 cm de votre appareil.
- **Stimulateurs cardiaques et autres dispositifs médicaux implantés** : Chromebit reçoit et transmet via Wi-Fi et la technologie Bluetooth, ce qui peut interférer avec les stimulateurs cardiaques et les autres dispositifs médicaux implantés. Si vous possédez un stimulateur cardiaque ou tout autre dispositif médical implanté, consultez votre médecin ou le fabricant de votre dispositif médical pour vous assurer de pouvoir utiliser Chromebit en toute sécurité.

Précautions à suivre lors de l'utilisation

- Ne pas marcher sur le cordon d'alimentation, et ne rien poser dessus.
- Ne pas renverser d'eau ou d'autres liquides sur le système.
- Lorsque le système est éteint, une certaine quantité de courant résiduel continue à circuler dans le système. Débranchez systématiquement le câble d'alimentation avant de nettoyer le système.
- Déconnectez le système du secteur, et demander conseil à votre revendeur ou à un technicien qualifié si :
 - La prise ou le câble d'alimentation est endommagé.
 - Du liquide a été renversé sur le système.
 - Le système ne fonctionne pas correctement alors que les consignes ont été respectées.
 - Le système est tombé ou le boîtier est endommagé.
 - Les performances système s'altèrent.

NE PAS DÉSAMSEMBLER

La garantie ne s'applique pas aux produits qui ont été désassemblés par les utilisateurs



NE PAS mettre ce produit au rebut avec les déchets municipaux. Ce produit a été conçu pour permettre une réutilisation et un recyclage appropriés des pièces. Le symbole représentant une benne barrée d'une croix indique que le produit (équipement électrique, électronique et pile bouton contenant du mercure) ne doit pas être placé avec les déchets municipaux. Vérifiez auprès de votre municipalité les dispositions locales en matière de mise au rebut des déchets électroniques.

Informations réglementaires

REACH

En accord avec le cadre réglementaire REACH (Enregistrement, Evaluation, Autorisation, et Restriction des produits chimiques), nous publions la liste des substances chimiques contenues dans nos produits sur le site ASUS REACH : <http://csr.asus.com/english/REACH.htm>

Services de reprise et de recyclage

Les programmes de recyclage et de reprise d'ASUS découlent de nos exigences en terme de standards élevés de respect de l'environnement. Nous souhaitons apporter à nos clients des solutions permettant de recycler de manière responsable nos produits, batteries et autres composants ainsi que nos emballages. Veuillez consulter le site <http://csr.asus.com/english/Takeback.htm> pour plus de détails sur les conditions de recyclage en vigueur dans votre pays.

Notice relative au revêtement de l'appareil

IMPORTANT ! Pour maintenir le niveau de sécurité électrique et fournir une meilleure isolation, un revêtement a été appliqué pour isoler le châssis de cet ordinateur portable. Veuillez toutefois noter que les zones de l'appareil où se trouvent les différentes interfaces de connexion ne disposent pas de ce revêtement spécial.

Déclarations de la Commission Fédérale des Communications (FCC)

Ce dispositif est conforme à l'alinéa 15 des règles établies par la FCC. Son utilisation est sujette aux deux conditions suivantes :

- Cet appareil ne peut pas causer d'interférence nuisible, et
- Ce dispositif se doit d'accepter toute interférence reçue, incluant toute interférence pouvant causer des résultats indésirables.

Cet appareil a été testé et déclaré conforme aux limites relatives aux appareils numériques de classe B, en accord avec la Section 15 de la réglementation Commission Fédérale des Communications (FCC). Ces limites sont conçues pour offrir une protection raisonnable contre les interférences nuisibles en installation résidentielle. Cet appareil génère, utilise et peut émettre de l'énergie de radiofréquence et, s'il n'est pas installé et utilisé en accord avec les instructions, peut causer des interférences nuisibles avec les communications radio. Cependant, il n'y a pas de garantie que des interférences ne surviendront pas dans une installation particulière. Si cet appareil cause des interférences nuisibles avec la réception de la radio ou de la télévision (ce qui peut se déterminer en éteignant et en rallumant l'appareil), l'utilisateur est encouragé à essayer de corriger les interférences par l'une ou plusieurs des mesures suivantes :

- Réorienter ou repositionner l'antenne de réception.
- Augmenter la séparation entre l'appareil et le récepteur.
- Reliez l'équipement à une sortie sur un circuit différent de celui auquel le récepteur est relié.

- Consultez le revendeur ou un technicien radio/TV qualifié pour obtenir de l'aide.

ATTENTION : Cet appareil ne doit pas être situé près de ou fonctionner conjointement avec une autre antenne ou un autre émetteur. Tout changement ou modification non expressément approuvé par le concessionnaire de cet appareil peut annuler le droit de l'utilisateur à faire fonctionner cet appareil.

Avertissement concernant les expositions RF

Cet appareil doit être installé et utilisé en accord avec les instructions fournies et les antennes utilisées pour cet émetteur doivent être installées à au moins 20cm de distance de toute personne et ne pas être co-localisées ou fonctionner conjointement avec une autre antenne ou un autre émetteur. Les utilisateurs finaux et les installateurs doivent être munis des instructions d'installation de l'antenne et des conditions de fonctionnement de l'émetteur pour satisfaire la conformité aux expositions RF.

Déclaration de conformité (Directive R&TTE 1999/5/EC)

Les éléments suivants ont été menés et sont considérés comme pertinents et suffisants :

- Exigences essentielles selon l'[Article 3]
- Exigences de protection pour la santé et la sécurité selon l'[Article 3.1a]
- Test de la sécurité électrique selon l'[EN 60065]
- Exigences de protection pour la compatibilité électromagnétique dans l'[Article 3.1b]
- Test de la compatibilité électromagnétique selon l'[EN 301 489-1] & l'[EN 301]
- Utilisation effective du spectre radio selon l'[Article 3.2]
- Séries de tests radio selon l'[EN 300 328-2]

Plages de fréquences sans fil restreintes en France

Certaines zones en France ont une plage de fréquences restreinte. La puissance maximale autorisée, dans le pire des cas, en intérieur est :

- 10mW pour la plage de 2.4 GHz entière (2400 MHz–2483.5 MHz)
- 100mW pour les fréquences entre 2446.5 MHz et 2483.5 MHz

REMARQUE : Les canaux 10 à 13 inclus fonctionnent dans la plage de 2446.6MHz à 2483.5MHz.

Il existe plusieurs possibilités pour une utilisation en extérieur : dans les propriétés privées ou dans les propriétés privées des personnes publiques, l'utilisation est sujette à une procédure d'autorisation préliminaire par le Ministère de la Défense, avec une puissance maximale autorisée de 100mW dans la plage 2446.5–2483.5 MHz. L'utilisation en extérieur dans des propriétés publiques n'est pas permise.

Dans les départements listés ci-dessous, pour la plage de 2.4 GHz entière :

- La puissance maximale autorisée en intérieur est de 100mW
- La puissance maximale autorisée en extérieur est de 10mW

Départements pour lesquels l'utilisation de la plage des 2400– 2483.5 MHz est permise avec un EIRP inférieur à 100mW en intérieur et à 10mW en extérieur :

01	Ain	02	Aisne	03	Allier
05	Hautes Alpes	08	Ardennes	09	Ariège
11	Aude	12	Aveyron	16	Charente
24	Dordogne	25	Doubs	26	Drôme
32	Gers	36	Indre	37	Indre et Loire
41	Loir-et-Cher	45	Loiret	50	Manche
55	Meuse	58	Nièvre	59	Nord
60	Oise	61	Orne	63	PuydeDôme
64	Pyrénées-Atlantique	66	Pyrénées-Orientales	67	Bas-Rhin
70	Haute Saône	71	Saône et Loire	75	Paris
82	Tarn et Garonne	84	Vaucluse	88	Vosges
89	Yonne	90	Territoire de Belfort	94	Val de Marne

Ces exigences peuvent évoluer au fil du temps. Ainsi, vous pourrez par la suite utiliser votre carte Wifi dans davantage de départements français. Veuillez vérifier auprès de l'ART pour les dernières informations (www.art-telcom.fr)

REMARQUE : Votre carte WLAN émet moins de 100mW, mais plus de 10mW.

Rapport du Département Canadien des Communications

Cet appareil numérique ne dépasse pas les limites de classe B en terme d'émissions de nuisances sonore, par radio, par des appareils numériques, et ce conformément aux régulations d'interférence par radio établies par le département canadien des communications.

Cet appareil numérique de la classe B est conforme à la norme ICES-003 du Canada.

Déclaration d'Industrie Canada relative à l'exposition aux ondes radio

Cet appareil est conforme aux limites d'exposition aux radiations d'Industrie Canada définies pour un environnement non-contrôlé. Pour maintenir la conformité avec les exigences d'exposition RF IC, veuillez éviter tout contact direct avec l'antenne d'émission pendant l'émission. Les utilisateurs finaux doivent suivre les instructions de fonctionnement spécifiques pour satisfaire la conformité aux expositions RF.

Son utilisation est sujette aux deux conditions suivantes :

- Cet appareil ne peut pas causer d'interférence, et
- Cet appareil doit accepter toute interférence, y compris les interférences qui pourraient causer un fonctionnement non souhaité de l'appareil.

ICES-3(B)-NMB(3)(B)

Les utilisateurs devraient aussi être avisés que :

- i) Les dispositifs fonctionnant dans la bande 5150-5250 MHz sont réservés uniquement à une utilisation en intérieur afin de réduire les risques de brouillage préjudiciable aux systèmes de satellites mobiles utilisant les mêmes canaux ;
- ii) Le gain maximal d'antenne permis pour les dispositifs utilisant les bandes 5250-5350 MHz et 5470-5725 MHz doit se conformer à la limite de PIRE ; et
- iii) Le gain maximal d'antenne permis (pour les dispositifs utilisant la bande 5725-5825 MHz) doit se conformer à la limite de PIRE spécifiée pour l'exploitation point à point et non point à point, selon le cas. Les utilisateurs de radars de haute puissance sont désignés utilisateurs principaux (c.-à-d., qu'ils ont la priorité) pour les bandes 5250-5350 MHz et 5650-5850 MHz et que ces radars pourraient causer du brouillage et/ou des dommages aux dispositifs LAN-EL.

Marque CE



Marque CE pour les appareils sans fonction réseau sans fil / Bluetooth intégrée

La version commerciale de cet appareil est conforme aux directives 2004/108/CE sur la "Compatibilité électromagnétique" et 2006/95/CE sur les "Faibles tensions".



Marque CE pour les appareils avec fonction réseau sans fil / Bluetooth intégrée

Cet appareil est conforme aux directives 1999/5/CE du Parlement Européen et du Conseil votées le 9 Mars 1999 concernant les équipements hertziens et les terminaux de télécommunications et la reconnaissance mutuelle de leur conformité.

Canaux d'opération sans fil régionaux

N. Amérique 2.412-2.462 GHz Canal 01 à canal 11

Japon 2.412-2.484 GHz Canal 01 à canal 14

Europe ETSI 2.412-2.472 GHz Canal 01 à canal 13

G:

Sicherheitsinformationen

Ihr Chromebit wird entwickelt und getestet, um die neusten Sicherheitsstandards für Ihre IT-Ausrüstung zu erfüllen. Um Ihre Sicherheit zu gewährleisten, müssen Sie die folgenden Sicherheitsanweisungen sorgfältig lesen.

Einrichten Ihres Systems

- Lesen und folgen Sie den Anweisungen im Handbuch, bevor Sie Ihr System in Betrieb nehmen.
- Benutzen Sie das Produkt nicht in der Nähe von Wasser oder Heizquellen.
- Vergewissern Sie sich, dass Sie zur Belüftung ausreichend Platz um das Gerät herum lassen.
- Benutzen Sie das Gerät nur in Umgebungen, die eine Temperatur von 1°C (33.8°F) bis 35°C (95°F) aufweisen.
- Wenn Sie ein Verlängerungskabel benutzen, vergewissern Sie sich, dass die Gesamtstrombelastung des Kabels durch die angeschlossenen Geräte, nicht die angegebenen Grenzwerte des Kabels überschreitet.
- Falls Sie einen der folgenden Zustände bemerken (oder falls Sie andere Sicherheitsbedenken haben), benutzen Sie Ihr Gerät nicht: Krachen, Zischen, Knallgeräusche, strenge Gerüche oder Rauch kommen aus Ihrem Gerät. Das Auftreten solcher Zustände ist normal, wenn ein internes elektronisches Bauteil in sicherer und kontrollierter Weise ausfällt. Dennoch können solche Zustände möglicherweise auch auf ein eventuelles Sicherheitsproblem hindeuten. Unterstellen Sie erst einmal nicht, dass es sich um einen sicheren Ausfall handelt. Schalten Sie Ihr Gerät ab. Falls Ihr Gerät an eine Stromquelle angeschlossen ist, trennen Sie es und kontaktieren den technischen Support für weitere Hilfe.

- **Magneten:** Vermeiden Sie es, jegliche Medien, die Magneten enthalten oder auf Magnetismus empfindlich reagieren, in die Nähe Ihres Geräts zu legen, z. B. Kreditkarten, Bankkarten, Audio-/Videobänder oder magnetische Speichergeräte. Ansonsten kann es zu Datenverlust auf den Medien kommen, und die Geräte könnten ernsthaft beschädigt werden. Medien mit Daten, die auf Magnetismus empfindlich reagieren, sollten mindestens 5 cm von Ihrem Gerät entfernt aufbewahrt werden.
- **Herzschrittmacher und andere implantierte medizinische Apparate:** Chromebit empfängt und überträgt mit WLAN- und Bluetooth-Technologie, welche die Funktionsweise von Herzschrittmachern und anderen implantierten medizinischen Apparaten beeinträchtigen kann. Falls Sie einen Herzschrittmacher oder einen anderen implantierten medizinischen Apparat tragen, kontaktieren Sie Ihren Arzt oder den Hersteller des medizinischen Apparats, um sicherzustellen, dass Sie Ihr Chromebit gefahrlos benutzen können.

Umsicht bei der Benutzung

- Treten Sie nicht auf das Verlängerungskabel und stellen Sie nichts darauf ab.
- Lassen Sie kein Wasser oder andere Flüssigkeiten in Ihr System gelangen.
- Wenn das System ausgeschaltet ist fließt trotzdem noch ein kleiner elektrischer Strom. . Bevor Sie das System reinigen, ziehen Sie immer den Stecker aus der Steckdose.
- Wenn Sie mit dem Produkt auf eines der folgenden technischen Probleme stoßen, ziehen Sie den Stecker aus der Steckdose und kontaktieren Sie einen qualifizierten Fachmann oder Ihren Händler.
 - Das Netzkabel oder der Stecker ist beschädigt.
 - In Ihr System ist eine Flüssigkeit eingetreten.
 - Das System funktioniert nicht richtig, selbst wenn Sie die Anweisungen beachtet haben.

- Das Gerät ist heruntergefallen oder das Umhüllung ist beschädigt.
- Die Systemleistung hat sich verändert.

NICHT AUSEINANDERNEHMEN

Die Garantie erlischt, wenn das Produkt vom Benutzer auseinander genommen wurde



Werfen Sie das Chromebit NICHT in den Hausmüll. Dieses Produkt wurde entwickelt, um ordnungsgemäß wiederverwertet und entsorgt werden zu können. Das Symbol der durchgestrichenen Mülltonne weist darauf hin, dass dieses Produkt (elektrische, elektronische, sowie quecksilberhaltige Batterien) nicht im normalen Hausmüll entsorgt werden darf. Wenden Sie sich an den örtlichen, technischen Support-Service um das Produkt zu recyceln.

Richtlinien und Vorschriften

REACH

Die rechtlichen Rahmenbedingungen für REACH (Registration, Evaluation, Authorisation, and Restriction of Chemicals) erfüllend, veröffentlichen wir die chemischen Substanzen in unseren Produkten auf unserer ASUS REACH-Webseite unter <http://csr.asus.com/english/REACH.htm>.

Rücknahmeservices

Das ASUS-Wiederverwertungs- und Rücknahmeprogramm basiert auf den Bestrebungen, die höchsten Standards zum Schutz der Umwelt anzuwenden. Wir glauben, dass die Bereitstellung einer Lösung für unsere Kunden die Möglichkeit schafft, unsere Produkte, Batterien, andere Komponenten und ebenfalls das Verpackungsmaterial verantwortungsbewußt der Wiederverwertung zuzuführen. Besuchen Sie bitte die Webseite <http://csr.asus.com/english/Takeback.htm> für Details zur Wiederverwertung in verschiedenen Regionen.

Beschichtungshinweis

WICHTIG! Um die elektrische Isolation und die elektrische Sicherheit zu gewährleisten, ist das Gehäuse mit einer Beschichtung zur Isolation versehen. Diese Beschichtung ist an den E/A - Anschlüssen des Gerätes nicht vorhanden.

Erklärung der Federal Communications Commission

Dieses Gerät entspricht Teil 15 der FCC-Vorschriften. Im Betrieb müssen die folgenden beiden Bedingungen erfüllt werden:

- Dieses Gerät darf keine schädliche Störstrahlung abgeben und
- Dieses Gerät muss für empfangene Störstrahlung unempfindlich sein, auch für Störstrahlung, die unerwünschte Funktionen hervorrufen kann.

Dieses Gerät wurde geprüft und entspricht den Grenzwerten für digitale Geräte der Klasse B gemäß Teil 15 der FCC-Vorschriften. Diese Vorschriften wurden für ausreichenden Schutz gegen Radiofrequenzenergie in Wohngebieten aufgestellt. Dieses Gerät erzeugt und verwendet Radiofrequenzenergie und kann diese ausstrahlen. Wenn es nicht entsprechend der Bedienungsanleitung installiert und verwendet wird, kann es Störungen von Funkübertragungen verursachen. Es kann nicht für alle Installationen gewährleistet werden, dass keine Störungen auftreten. Falls dieses Gerät Störungen des Rundfunk- oder Fernsehempfangs verursacht, was durch Ein- und Ausschalten des Gerätes ermittelt werden kann, sollten Sie folgende Maßnahmen ergreifen, um die Störungen zu beheben:

- Ändern Sie die Ausrichtung oder den Standort der Empfangsantenne.
- Vergrößern Sie den Abstand zwischen dem Gerät und dem Empfänger.
- Schließen Sie Gerät und Empfänger an unterschiedliche Netzspannungskreise an .

- Wenden Sie sich an den Fachhändler oder einen erfahrenen Radio-/ Fernsehtechniker.

ACHTUNG: Das Gerät darf nicht mit anderen Antennen oder Transmittern zusammen benutzt oder aufgestellt werden. Wir machen Sie darauf aufmerksam, dass Modifikationen, die nicht ausdrücklich von verantwortlichen Stellen genehmigt wurden, Ihre Betriebserlaubnis für dieses Gerät erlöschen lassen können.

Strahlenbelastungswarnung

Diese Ausrüstung muss in Übereinstimmung mit den zur Verfügung gestellten Anweisungen installiert und betrieben werden und die Antenne(n), die zusammen mit diesem Sendegerät benutzt werden, müssen einen Mindestabstand von 20 cm zu Personen einhalten und dürfen nicht mit anderen Antennen zusammen benutzt oder aufgestellt werden. Endbenutzer und Installateure müssen mit den Antenneninstallationsanweisungen und den Senderbetriebsbedingungen zur Einhaltung der Richtlinien zur Strahlenbelastungsbegrenzung ausgestattet werden.

Konformitätserklärung für die R+TTE-Direktive 1999/5/EC

Die folgenden Elemente wurden vervollständigt und werden als relevant und ausreichend betrachtet:

- Grundlegende Anforderungen – Artikel 3
- Schutz der Gesundheit und Sicherheit – Artikel 3.1a
- Tests zur elektrischen Sicherheit, entsprechend EN 60065
- Schutzanforderungen zur elektromagnetischen Verträglichkeit – Artikel 3.1b
- Tests zur elektromagnetischen Verträglichkeit entsprechend [EN 301 489-1] und [EN 301 489-17]
- Tests entsprechend – Artikel 3.2
- Effektive Nutzung der Funkfrequenzen [EN 300 328-2]

Verbotene Wireless-Frequenzbänder in Frankreich

In einigen Gebieten in Frankreich sind bestimmte Frequenzbänder verboten. Die im höchsten Fall erlaubten Leistungen bei Innenbetrieb sind:

- 10mW für das gesamte 2,4 GHz-Band (2400 MHz–2483,5 MHz)
- 100mW für Frequenzen zwischen 2446,5 MHz and 2483,5 MHz

HINWEIS: Die Kanäle 10 bis 13 arbeiten ausschließlich im Band von 2446,6 MHz bis 2483,5 MHz.

Es gibt einige Möglichkeiten der Benutzung im Freien: Auf privaten Grundstücken oder auf privaten Grundstücken öffentlicher Personen ist die Benutzung durch eine vorausgehende Genehmigung des Verteidigungsministers mit einer maximalen Leistung von 100mW im 2446,5–2483,5 MHz-Band erlaubt. Die Benutzung im Freien auf öffentlichen Grundstücken ist nicht gestattet.

In den unten aufgeführten Gebieten gilt für das gesamte 2,4GHz-Band:

- Maximal erlaubte Leistung in Innenräumen ist 100mW
- Maximal erlaubte Leistung im Freien ist 10mW

Gebiete in denen der Gebrauch des 2400–2483,5 MHz-Bandes mit einer EIRP von weniger als 100mW in Innenräumen und weniger als 10mW im Freien erlaubt ist:

01	Ain	02	Aisne	03	Allier
05	Hautes Alpes	08	Ardennes	09	Ariège
11	Aude	12	Aveyron	16	Charente
24	Dordogne	25	Doubs	26	Drôme
32	Gers	36	Indre	37	Indre et Loire
41	Loir et Cher	45	Loiret	50	Manche
55	Meuse	58	Nièvre	59	Nord
60	Oise	61	Orne	63	Puy du Dôme
64	Pyrénées Atlantique	66	Pyrénées Orientales	67	Bas Rhin
70	Haute Saône	71	Saône et Loire	75	Paris
82	Tarn et Garonne	84	Vaucluse	88	Vosges
89	Yonne	90	Territoire de Belfort	94	Val de Marne

Die Ausrüstungsanforderung unterliegt etwaigen späteren Änderungen und ermöglicht Ihnen eventuell die Benutzung Ihrer Wireless-LAN-Karte in mehreren Gebieten Frankreichs. Bitte erkundigen Sie sich auf der ART-Webseite nach den neuesten Informationen (www.arcep.fr). Bitte erkundigen Sie sich auf der ART-Webseite nach den neuesten Informationen (www.art-telecom.fr)

HINWEIS: Ihre WLAN-Karte sendet mit weniger als 100mW, aber mehr als 10mW.

Canadian Department of Communications-Erklärung

Diese digitale Ausrüstung überschreitet nicht die Klasse B-Grenzwerte für Funkemissionen für digitale Geräte, die von der kanadischen Behörde für Kommunikation in den Regelungen für Funkinterferenzen festgelegt wurden.

Dieses digitale Klasse B-Gerät erfüllt die kanadischen Bestimmungen ICES-003.

IC-Strahlenbelastungserklärung für Kanada

Dieses Gerät erfüllt die IC-Strahlenbelastungsgrenzen für unkontrollierte Umgebungen. Um die IC-Bestimmungen einzuhalten, vermeiden Sie während des Betriebes direkten Kontakt mit der Sendeantenne. Der Endbenutzer muss den Bedienungsanweisungen Folge leisten, um die Funkfrequenzbelastungsbestimmungen zu erfüllen.

Im Betrieb müssen die folgenden beiden Bedingungen erfüllt werden:

- Das Gerät darf keine Interferenzen verursachen und
- Das Gerät muss jegliche Interferenzen akzeptieren, eingeschlossen Interferenzen, die einen ungewünschten Gerätebetrieb verursachen.

ICES-3(B)-NMB(3)(B)

Hinweise für den Benutzer:

- (i) das Gerät für den Betrieb im Bereich von 5150-5250 MHz darf nur für den Innenbereich verwendet werden, um das Potenzial der schädlichen Störungen am Zweitkanal des Mobilfunksatellitensystems zu verringern
- ii) die maximale Antennenverstärkung, zulässig für Geräte in den Bereichen 5250-5350 MHz und 5470-5725 MHz, muss mit e.i.r.p. übereinstimmen.
- iii) die maximale Antennenverstärkung, zulässig für Geräte im Bereich 5725-5825 MHz, muss mit den e.i.r.p.-Grenzwerten, festgelegt für Punkt-zu-Punkt- und nicht-Punkt-zu-Punkt-Betrieb (je nach Bedarf), übereinstimmen. Hochleistungsradare werden als Hauptnutzer (d.h. Prioritätsnutzer) für die Bereiche 5250-5350 MHz und 5650-5850 MHz zugeordnet. Diese Radargeräte können Störungen und/oder Schäden an LE-LAN-Geräten verursachen.

CE-Kennzeichen-Warnung



CE-Zeichen für Geräte ohne Wireless LAN/Bluetooth

Die ausgelieferte Version dieses Gerätes erfüllt die Anforderungen der EEC directives 2004/108/EC "Electromagnetic compatibility" und 2006/95/EC "Low voltage directive".



CE-Zeichen für Geräte ohne Wireless LAN/Bluetooth

Dieses Gerät stimmt mit den Anforderungen der Richtlinie 1999/5/EU des Europaparlaments und -rates vom 9. März 1999 überein, in der Funk- und Telekommunikationsgeräte und die gegenseitige Anerkennung der Konformität geregelt ist.

Wireless-Kanäle für unterschiedliche Gebiete

N. Amerika	2.412-2.462 GHz	Kanal 01 bis Kanal 11
Japan	2.412-2.484 GHz	Kanal 01 bis Kanal 14
Europa ETSI	2.412-2.472 GHz	Kanal 01 bis Kanal 13

I:

Informazioni sulla sicurezza

Il vostro Chromebit è stato progettato e testato per soddisfare gli ultimi standard di sicurezza per dispositivi informatici. Tuttavia, per garantire la vostra sicurezza, è importante leggere e comprendere le seguenti istruzioni fondamentali.

Informazioni preliminari

- Leggete e seguite tutte le istruzioni di questa documentazione prima di accendere il sistema.
- Non utilizzate questo prodotto vicino all'acqua o a fonti di calore come radiatori.
- Assicuratevi di lasciare sufficiente spazio attorno al sistema per permettere un'adeguata ventilazione.
- Usate questo prodotto in ambienti la cui temperatura sia compresa tra 1°C (33.8°F) e 35°C (95°F).
- Se usate una prolunga per l'alimentazione assicuratevi che l'ampereaggio totale dei dispositivi collegati alla prolunga non superi l'ampereaggio massimo consentito dalla prolunga stessa.
- Se si verifica uno o più dei seguenti fenomeni (o se riscontrate altri problemi di sicurezza) non usate il dispositivo: rumori inusuali, forti odori o fumo provenienti dal dispositivo. Questi fenomeni si verificano quando un componente elettronico interno è difettoso. Tuttavia queste condizioni potrebbero anche indicare un potenziale problema di sicurezza. Non date per scontato che si tratti di un problema di sicurezza. Spegnete il dispositivo. Se il vostro dispositivo è collegato, scollegatelo dalla presa di corrente e contattate il supporto tecnico per assistenza.

- **Magneti:** Evitate di posizionare alcun dispositivo contenente un magnete, o sensibile ai campi magnetici, come carte di credito, carte di debito, supporti elettronici di memorizzazione, nastri o memorie magnetiche, nei pressi del dispositivo in quanto potreste andare incontro a perdita dei dati memorizzati su tali dispositivi o danneggiare gravemente gli stessi. I dispositivi multimediali sensibili ai campi magnetici dovrebbero essere posizionati ad almeno 5 cm di distanza dal vostro dispositivo.
- **Pacemaker e altri dispositivi medici impiantati:** Il Chromebit riceve e trasmette dati usando le tecnologie Wi-Fi e Bluetooth, le quali possono interferire con i pacemaker e con gli altri dispositivi medici impiantati. Se avete un pacemaker, o un altro dispositivo medico impiantato, contattate il vostro medico, o il produttore del vostro dispositivo, per verificare che non ci siano controindicazioni nell'utilizzo del Chromebit.

Precauzioni d'uso

- Non calpestate il cavo d'alimentazione e non lasciate alcun oggetto su di esso.
- Non versate acqua o altri liquidi sul sistema.
- Anche se il sistema è spento continua a circolare un sottile flusso di corrente. Prima di pulire il sistema assicuratevi di scollegare il cavo di alimentazione.
- Se incontrate uno dei seguenti problemi tecnici con il vostro prodotto scollegate il cavo di alimentazione e contattate un tecnico qualificato o il vostro rivenditore.
 - Il cavo di alimentazione o il connettore sono danneggiati.
 - Un liquido è stato versato nel sistema.
 - Il sistema non funziona correttamente nonostante si siano seguite le istruzioni operative.
 - Il sistema è caduto o la scocca è stata danneggiata.
 - Le prestazioni del sistema subiscono una variazione apprezzabile.

NON DISASSEMBLARE
**La garanzia non si applica ai prodotti
disassemblati dagli utenti**



NON buttate il Chromebit nei bidoni dei rifiuti municipali. Questo prodotto è stato concepito per permettere il riutilizzo di alcune parti e il riciclaggio di altre. Il simbolo X sul bidone dei rifiuti indica che il prodotto (elettrico, elettronico, batterie contenenti mercurio) non deve essere buttato nei bidoni dei rifiuti municipali. Consultate il supporto tecnico locale per informazioni sul corretto riciclaggio del prodotto.

Avvisi sulle conformità

Comunicazione REACH

Nel rispetto del regolamento REACH (Registration, Evaluation, Authorisation and Restriction of Chemicals) le sostanze chimiche contenute nei prodotti ASUS sono state pubblicate sul sito web ASUS REACH: <http://csr.asus.com/english/REACH.htm>

Servizio di ritiro e riciclaggio ASUS

Il programma di ritiro e riciclaggio dei prodotti ASUS deriva dal costante impegno aziendale a raggiungere i più elevati standard di protezione ambientale. ASUS crede, infatti, di poter fornire soluzioni in grado di riciclare in modo responsabile non soltanto i prodotti, le batterie e le altre componenti elettroniche, ma anche i materiali utilizzati per l'imballaggio. Per informazioni dettagliate sulle modalità di riciclaggio nei vari paesi visitate la pagina: <http://csr.asus.com/english/Takeback.htm>.

Avviso sul rivestimento esterno

IMPORTANTE! Per fornire isolamento elettrico, e garantire sicurezza elettrica, la scocca di questo dispositivo, ad eccezione delle zone in cui si trovano le porte I/O (Input/Output), è stata trattata con un rivestimento isolante e protettivo.

Dichiarazione FCC (Federal Communications Commission)

Questo dispositivo rispetta i requisiti indicati nel regolamento FCC - Parte 15. Il funzionamento è soggetto alle seguenti due condizioni:

- Questo dispositivo non causa interferenze dannose
- Questo dispositivo accetta qualsiasi interferenza comprese quelle che potrebbero causare un comportamento indesiderato.

I collaudi ai quali è stato sottoposto questo apparecchio ne dimostrano la conformità ai limiti stabiliti per i dispositivi digitali di classe B, come indicato dal paragrafo 15 delle norme FCC. Questi limiti sono stati definiti per offrire una ragionevole protezione contro le interferenze dannose quando l'apparecchio viene usato in ambienti residenziali. Questo apparecchio genera, usa e può emettere energia in radiofrequenza e, se non viene installato e utilizzato come indicato nel manuale d'uso, può provocare interferenze dannose alle comunicazioni radio. Non è tuttavia possibile garantire che non si verifichino interferenze in casi particolari.

Se questo apparecchio causasse interferenze dannose alla ricezione di programmi radiofonici e televisivi, fatto verificabile spegnendo e riaccendendo l'apparecchio stesso, consigliamo all'utente di provare a correggere l'interferenza in uno o più dei seguenti modi:

- Riorientate o riposizionate l'antenna ricevente.
- Aumentate la distanza tra il dispositivo e il ricevitore.
- Collegate l'apparecchio ad una diversa presa di corrente in modo che apparecchio e ricevitore si trovino su circuiti diversi.

- Consultate, per richiedere assistenza, il rivenditore o un tecnico radio/TV qualificato.

ATTENZIONE: Questo trasmettitore non deve essere collocato insieme né funzionare in concomitanza con altre antenne o trasmettitori. Eventuali modifiche o cambiamenti, non espressamente approvati dall'autorità responsabile per la conformità, potrebbero invalidare il diritto dell'utente all'utilizzo di questo apparecchio.

Avvertenza contro l'esposizione a RF

Questo dispositivo deve essere installato e utilizzato secondo le istruzioni fornite. L'antenna, o le antenne, usate per questo trasmettitore devono essere installate ad una distanza di almeno 20 cm dalle persone e non devono essere collocate o operare in concomitanza di qualsiasi altra antenna o trasmittente. Gli utenti finali, e il personale addetto all'installazione, devono essere dotati delle istruzioni per il montaggio e per le condizioni operative del trasmettitore in modo tale da soddisfare i requisiti di conformità per l'esposizione a RF.

Dichiarazione di conformità (Direttiva R&TTE 1999/5/EC)

I seguenti requisiti sono stato soddisfatti e sono considerati rilevanti e sufficienti:

- Requisiti essenziali [Articolo 3]
- Requisiti di protezione per la salute e sicurezza [Articolo 3.1a]
- Test per la sicurezza elettrica condotto secondo la direttiva [EN 60065]
- Requisiti di protezione per la compatibilità elettromagnetica [Articolo 3.1b]
- Test per la compatibilità elettromagnetica [EN 301 489-1] & [EN 301 489-17]
- Utilizzo effettivo dello spettro radio [Articolo 3.2]
- Test per gli esperimenti radio [EN 300 328-2]

Restrizione delle bande di frequenza wireless (Francia)

Alcune zone della Francia hanno bande di frequenza soggette a restrizioni. In questi casi la potenza massima consentita all'interno è di:

- 10mW per l'intera banda dei 2.4 GHz (2400 MHz-2483.5 MHz)
- 100mW per le frequenze comprese tra 2446.5 MHz e 2483.5 MHz

NOTA: I canali compresi da 10 a 13 operano nella banda tra 2446.6 MHz e 2483.5 MHz.

L'utilizzo all'esterno è limitato: nelle proprietà private, o nelle proprietà private di persone pubbliche, l'utilizzo è soggetto alla procedura di autorizzazione preliminare concessa dal Ministero della Difesa e con la potenza massima consentita di 100mW nella banda dei 2446.5-2483.5 MHz. Non è autorizzato l'utilizzo all'esterno in proprietà pubbliche.

Nei dipartimenti elencati di seguito, per l'intera banda dei 2.4 GHz, sono permessi questi valori:

- La potenza massima consentita all'interno è di 100mW
- La potenza massima consentita all'esterno è di 10mW

Dipartimenti in cui è permesso l'utilizzo di dispositivi che sfruttano lo spettro di frequenza 2400-2483.5 MHz, con un valore di EIRP (potenza isotropica irradiata equivalente) inferiore a 100mW all'interno e inferiore a 10mW all'esterno:

01	Ain	02	Aisne	03	Allier
05	Hautes Alpes	08	Ardennes	09	Ariège
11	Aude	12	Aveyron	16	Charente
24	Dordogne	25	Doubs	26	Drôme
32	Gers	36	Indre	37	Indre et Loire
41	Loir et Cher	45	Loiret	50	Manche
55	Meuse	58	Nièvre	59	Nord
60	Oise	61	Orne	63	Puy du Dôme
64	Pyrénées Atlantique	66	Pyrénées Orientales	67	Bas Rhin
70	Haute Saône	71	Saône et Loire	75	Paris
82	Tarn et Garonne	84	Vaucluse	88	Vosges
89	Yonne	90	Territoire de Belfort	94	Val de Marne

Questo requisito è soggetto a cambiare nel tempo permettendo l'utilizzo della scheda LAN wireless in più aree all'interno della Francia. Consultate ART per le informazioni più aggiornate (www.arcep.fr)

NOTA: La scheda WLAN trasmette a meno di 100mW ma a più di 10mW.

Dichiarazione del Ministero delle Comunicazioni Canadese

Questo dispositivo digitale non supera i limiti di Classe B relativi alle emissioni di disturbi radio per apparecchiature digitali stabiliti nel regolamento sulle interferenze radio del Ministero delle Comunicazioni Canadese.

Questo apparecchio digitale di Classe B è conforme alle norme canadesi ICES-003.

Dichiarazione per l'esposizione a radiazioni IC (Canada)

Questo apparecchio è conforme ai limiti IC, per l'esposizione a radiazioni, stabiliti per un ambiente non controllato. Per mantenere la conformità con i requisiti previsti per l'esposizione a radiofrequenza IC si prega di evitare il contatto diretto con l'antenna trasmittente in fase di trasmissione. L'utente deve attenersi strettamente alle specifiche istruzioni operative in modo da soddisfare i requisiti richiesti in materia.

Il funzionamento è soggetto alle seguenti due condizioni:

- Questo dispositivo non causa interferenze dannose
- Questo dispositivo accetta qualsiasi interferenza comprese quelle che potrebbero causare un comportamento indesiderato del dispositivo.

ICES-3(B)-NMB(3)(B)

L'utente deve essere a conoscenza che:

(i) Per la banda 5150-5250 MHz è permesso l'uso del dispositivo solamente all'interno per ridurre potenziali interferenze dannose ai sistemi satellitari a canale mobile che usino lo stesso canale.

(ii) Il guadagno massimo dell'antenna permesso per i dispositivi nelle bande 5250-5350 MHz e 5470-5725 MHz deve essere compatibile con i limiti EIRP; e

(iii) Il guadagno massimo dell'antenna per i dispositivi operanti nella banda 5725-5825 MHz deve essere compatibile con i limiti EIRP specifici per le operazioni punto-punto e non punto-punto. I radar ad alta potenza sono impostati come utilizzatori primari (elevata priorità) delle bande 5250-5350 MHz e 5650-5850 MHz di conseguenza, questi radar, potrebbero causare interferenze o danneggiare i dispositivi LE-LAN.

Avviso marchio CE



Marchio CE per dispositivi sprovvisti di WLAN/ Bluetooth

Questa versione del dispositivo soddisfa i requisiti previsti dalla direttiva EEC 2004/108/EC "Electromagnetic compatibility" (Compatibilità elettromagnetica) e 2006/95/EC "Low voltage directive" (Direttiva per i sistemi in bassa tensione).



Marchio CE per dispositivi provvisti di WLAN/ Bluetooth

Questo apparecchio è conforme ai requisiti previsti dalla direttiva 1999/5/EC della Commissione Europea del 9 Marzo 1999 che regola le apparecchiature radio, i terminali di telecomunicazione e il reciproco riconoscimento della loro conformità.

Canali wireless operativi per le diverse regioni

N. America	2.412-2.462 GHz	Ch01 - Ch11
Giappone	2.412-2.484 GHz	Ch01 - Ch14
Europa ETSI	2.412-2.472 GHz	Ch01 - Ch13

DU:

Veiligheidsinformatie

Uw Chromebit is ontworpen en getest om te voldoen aan de nieuwste veiligheidsstandaarden van apparatuur voor informatietechnologie. Om uw veiligheid te garanderen is het belangrijk dat u de volgende veiligheidsaanwijzingen leest.

Uw systeem instellen

- Lees en volg alle instructies in de documentatie voordat u uw systeem gebruikt.
- Gebruik dit product niet in de buurt van water of een warmtebron.
- Zorg dat u voldoende ruimte rond het systeem laat voor ventilatie.
- Gebruik dit product in omgevingen met omgevingstemperaturen tussen 1°C (33.8°F) en 35°C (95°F).
- Als u een verlengkabel gebruikt, moet u ervoor zorgen dat het totale ampèrevermogen van de apparaten die op de verlengkabel zijn aangesloten, dit ampèrevermogen niet overschrijden.
- Als u een van de volgende omstandigheden opmerkt (of als u andere veiligheidsproblemen hebt), mag u uw apparaat niet gebruiken: krakend, sissend, knallend geluid of een sterke geur of rook die uit het apparaat komt. Het is normaal dat deze omstandigheden optreden wanneer een interne elektronische component op een veilige en gecontroleerde wijze defect raakt. Deze omstandigheden kunnen echter ook wijzen op een potentieel gevaar met de veiligheid. Ga er niet van uit dat dit een veilig defect is. Schakel het apparaat uit. Als uw apparaat is aangesloten, koppelt u het los van de stroombron en neemt u contact op met de technische ondersteuning voor hulp.

- **Magneet:** Vermijd om media die magneten bevatten of gevoelig zijn voor magnetisme, zoals creditcards, bankkaarten, audio/video, tapes of magnetische geheugenapparaten dicht bij uw apparaat te plaatsen. Anders kan de informatie die op die media is opgeslagen, verloren gaan en kunnen apparaten ernstige schade oplopen. Media die informatie bevat die gevoelig is voor magneten, moeten minstens 5 cm van uw apparaat worden gehouden.
- **Pacemakers en andere geïmplanteerde medische apparaten:** Chromebit ontvangt en verzendt met Wifi- en Bluetooth-technologie. Deze kan storingen met pacemakers en andere geïmplanteerde medische apparaten veroorzaken. Als u een pacemaker of een andere geïmplanteerd medisch apparaat hebt, neemt u contact op met uw arts of de fabrikant van uw medisch apparaat om zeker te zijn dat u uw Chromebit veilig kunt gebruiken.

Onderhoud tijdens gebruik

- Stap niet op het voedingsnoer en plaats daar niets op.
- Zorg dat u geen water of andere vloeistoffen op uw systeem lekt.
- Wanneer het systeem is uitgeschakeld, blijft een kleine hoeveelheid elektrische stroom actief. Trek de kabel altijd uit het stopcontact voordat u het systeem reinigt.
- Als u de volgende technische problemen ondervindt bij het product, koppel dan de voedingskabel los en neem contact op met een bevoegde onderhoudstechnicus of met uw verkoper.
 - Het voedingsnoer of de stekker beschadigd is.
 - Er is vloeistof in het systeem gemorst.
 - Het systeem werkt niet correct, zelfs als u de gebruiksrichtlijnen volgt.
 - Het systeem is gevallen of de behuizing is beschadigd.
 - De systeemprestaties wijzigen.

NIET DEMONTEREN

De garantie is niet van toepassing op producten die door de gebruiker werden gedemonteerd



Gooi de Chromebit NIET bij het huisvuil. Dit product werd ontworpen om een hergebruik van de onderdelen en het recyclen mogelijk te maken. Het symbool met doorgekruiste afvalbak geeft aan dat het product (elektrische, elektronische apparatuur en kwikhoudende knoopcelbatterij) niet bij het huishoudelijk afval mag worden weggegooid. Informeer naar de plaatselijke voorschriften voor het verwijderen van elektronica.

Wettelijke verklaringen

REACH

Wij publiceerden, met naleving van het regulerend kaderwerk van REACH (Registratie, Evaluatie, Autorisatie en Restrictie van chemische stoffen), op de ASUS REACH-website op <http://csr.asus.com/english/REACH.htm>, de chemische substanties in onze producten.

ASUS-diensten voor recycling/ terugname

De recycling- en terugnameprogramma's van ASUS zijn voortgevloeid uit onze inzet voor de hoogste standaarden voor milieubescherming. Wij geloven in het leveren van oplossingen voor u om onze producten, batterijen en andere componenten, evenals het verpakkingsmateriaal, op een verantwoorde manier te recyclen. Ga naar <http://csr.asus.com/english/Takeback.htm> voor gedetailleerde recyclinginformatie in de verschillende regio's.

Bericht deklaag

BELANGRIJK! Om elektrische isolatie te bieden en elektrische veiligheid te behouden, is een coating aangebracht om de notebookbehuizing te isoleren, behalve op de zijkanten waar zich de I/O-poorten bevinden.

FCC-verklaring (Federal Communications Commission)

Dit apparaat voldoet aan Deel 15 van de FCC-voorschriften. Het gebruik is onderhevig aan de volgende twee voorwaarden:

- Dit apparaat mag geen schadelijke storing veroorzaken.
- Dit apparaat moet elke ontvangen storing aanvaarden, met inbegrip van storing die ongewenste werking kan veroorzaken.

Dit apparaat werd getest en voldoet aan de beperkingen voor een klasse B digitaal apparaat, in naleving van deel 15 van de FCC-voorschriften. Deze limieten zijn vastgesteld om een redelijke beveiliging te bieden tegen schadelijke storingen in een thuis installatie. Dit apparaat genereert, gebruikt en straalt radiofrequentie-energie uit en kan indien onjuist geïnstalleerd en niet volgens de instructies gebruikt, schadelijke storing veroorzaken in radiocommunicatie. Er is echter geen garantie dat er geen storing zal optreden in een particuliere installatie. Indien dit apparaat toch schadelijke storingen veroorzaakt aan radio- of televisieontvangst, wat kan vastgesteld worden door het apparaat in en uit te schakelen, moet de gebruiker deze storing proberen te corrigeren door een of meer van de volgende maatregelen te nemen:

- Wijzig de richting van de ontvangstantenne of verplaats de antenne.
- Vergroot de afstand tussen de apparatuur en de ontvanger.
- Sluit het apparaat aan op een stopcontact op een ander circuit dan dat waarop de ontvanger is aangesloten.

- Raadpleeg de leverancier of een ervaren radio/Tv-technicus voor hulp.

OPGELET: Deze zender mag niet worden geplaatst of gebruikt in combinatie met een andere antenne of zender. Alle wijzigingen of aanpassingen die niet uitdrukkelijk zijn goedgekeurd door de concessionaris van dit apparaat, kunnen de bevoegdheid van de gebruiker om het apparaat te bedienen nietig verklaren.

Waarschuwing RF-blootstelling

Dit apparaat moet worden geïnstalleerd en gebruikt in overeenstemming met de geleverde instructies en de antennes die worden gebruikt voor deze zender moeten bij de installatie een afstand van minstens 20 cm bewaren van alle personen. De antennes mogen niet op dezelfde plaats van andere antennes of zenders worden geïnstalleerd en ze mogen niet samen worden gebruikt. Om te voldoen aan de voorschriften met betrekking tot RF-blootstelling, moeten eindgebruikers en installateurs beschikken over de installatierichtlijnen voor de antenne en op de hoogte zijn van de gebruiksomstandigheden van de zender.

Verklaring van conformiteit (R&TTE-richtlijn 1999/5/EG)

De volgende items werden afgewerkt en worden als relevant en toereikend beschouwd:

- Essentiële vereisten zoals in [Artikel 3]
- Beschermingsvereisten voor gezondheid en veiligheid zoals in [Artikel 3.1a]
- Tests voor elektrische veiligheid volgens [EN 60950]
- Beschermingsvereisten voor elektromagnetische compatibiliteit in [Artikel 3.1b]
- Test voor elektromagnetische compatibiliteit in [EN 301 489-1] & [EN 301 489-17]
- Effectief gebruik van het radiospectrum zoals in [Artikel 3.2]
- Radio testsuites volgens [EN 300 328-2]

Beperkte draadloze frequentiebanden Frankrijk

Sommige gebieden in Frankrijk hebben een beperkte frequentieband. In het slechtste geval is de maximale toegelaten spanning binnenshuis:

- 10mW voor de volledige 2,4 GHz band (2400 MHz–2483,5 MHz)
- 100mW voor frequenties tussen 2446,5 MHz en 2483,5 MHz

OPMERKING: Kanalen 10 tot 13 inclusief werken in de band 2446,6 MHz tot 2483,5 MHz.

Er zijn slechts enkele mogelijkheden voor gebruik buitenshuis: Op privé-eigendom of op privé-eigendom van publieke personen is het gebruik onderworpen aan een voorafgaande goedkeuringsprocedure door het Ministerie van Defensie, met een maximaal toegelaten vermogen van 100mW in de 2446,5–2483,5 MHz-band. Het gebruik buitenshuis op openbare eigendom is niet toegelaten.

In de onderstaande departementen voor de volledige 2,4 GHz-band:

- Maximaal toegelaten vermogen binnenshuis is 100mW
- Maximaal toegelaten vermogen buitenshuis is 10mW

Departementen waar het gebruik van de 2400–2483,5 MHz-band is toegelaten met een EIRP van minder dan 100mW binnenshuis en minder dan 10mW buitenshuis:

01 Ain	02 Aisne	03 Allier
05 Hautes Alpes	08 Ardennes	09 Ariège
11 Aude	12 Aveyron	16 Charente
24 Dordogne	25 Doubs	26 Drôme
32 Gers	36 Indre	37 Indre et Loire
41 Loir et Cher	45 Loiret	50 Manche
55 Meuse	58 Nièvre	59 Nord
60 Oise	61 Orne	63 Puy du Dôme
64 Pyrénées Atlantique	66 Pyrénées Orientales	67 Bas Rhin
70 Haute Saône	71 Saône et Loire	75 Paris
82 Tarn et Garonne	84 Vaucluse	88 Vosges
89 Yonne	90 Territoire de Belfort	94 Val de Marne

Deze vereiste zal mogelijk na verloop van tijd worden gewijzigd, zodat u uw draadloze LAN-kaart in meer gebieden in Frankrijk zult kunnen gebruiken. Raadpleeg ART voor de meest recente informatie (www.art-telecom.fr)

OPMERKING: Uw WLAN-kaart zendt minder dan 100mW maar meer dan 10mW uit.

Verklaring Canadees Ministerie voor Communicatie

Dit digitaal apparaat overschrijdt de limieten niet van Klasse B voor zendruisemissies van digitale apparaten, zoals vastgesteld in de voorschriften met betrekking tot radiostoring van het Canadees Ministerie voor Communicatie.

Dit digitaal apparaat van Klasse B voldoet aan de Canadese ICES-003.

Verklaring IC-stralingsblootstelling voor Canada

Dit apparaat voldoet aan de IC-beperkingen betreffende blootstelling aan stralen, die werden opgesteld voor een niet-gecontroleerde omgeving. Om te blijven voldoen aan de IC-vereisten met betrekking tot RF-blootstelling, moet u direct contact met de zendantenne vermijden tijdens het zenden. Eindgebruikers moeten de specifieke gebruiksaanwijzingen volgen om norm met betrekking tot RF-blootstelling na te leven.

Het gebruik is onderhevig aan de volgende twee voorwaarden:

- Dit apparaat mag geen storing veroorzaken en
- Dit apparaat moet elke storing aanvaarden, met inbegrip van storing die ongewenste werking van het apparaat kan veroorzaken.

CE-markering



CE-markering voor apparaten zonder draadloos LAN/ Bluetooth

De bijgeleverde versie van dit apparaat voldoet aan de vereisten van de EEG-richtlijnen 2004/108/EG "Elektromagnetische compatibiliteit" en 2006/95/EG "Laagspanningsrichtlijn".



CE-markering voor apparaten met draadloos LAN/ Bluetooth

Dit apparaat voldoet aan de vereisten van de Richtlijn 1999/5/EG van het Europees parlement en de Europese Commissie van 9 maart 1999 betreffende radio- en telecommunicatie-apparatuur en de wederzijdse erkenning van conformiteit.

Draadloos gebruikskanaal voor verschillende domeinen

N. Amerika	2.412-2.462 GHz	Kanalen 01 tot 11
Japan	2.412-2.484 GHz	Kanalen 01 tot 14
Europa (ETSI)	2.412-2.472 GHz	Kanalen 01 tot 13

S:

Información de seguridad

Su Chromebit está diseñado y probado para cumplir los estándares más recientes de seguridad en equipos de tecnología de la información. No obstante, para garantizar su seguridad, es importante que lea las siguientes instrucciones de seguridad.

Instalar el sistema

- Lea y siga todas las instrucciones de la documentación antes de usar el sistema.
- No utilice este producto cerca del agua o de una fuente de calor.
- Asegúrese de dejar suficiente espacio alrededor del sistema para proporcionarle la ventilación adecuada.
- Use este producto en entornos sometidos a una temperatura ambiente comprendida entre 1°C (33.8°F) y 35°C (95°F).
- Si usa un alargador, asegúrese de que el valor nominal de la corriente de los dispositivos enchufados no supera el de dicho alargador.
- Si observa cualquiera de las condiciones siguientes (o si tiene otras preocupaciones relacionadas con la seguridad), no utilice el dispositivo: sonido de crujido, de silbido o de estallido, un olor intenso o humo procedente del dispositivo. Es normal que se den estas condiciones cuando un componente electrónico interno falla de una manera segura y controlada. Sin embargo, estas condiciones también pueden indicar un problema potencial de seguridad. No asuma que se trata de un error de seguridad. Apague el dispositivo. Si el dispositivo está enchufado, desconéctelo de su fuente de alimentación y póngase en contacto con el soporte técnico para obtener ayuda.

- **Imán:** evite colocar cualquier medio que contenga imanes o sea sensible al magnetismo, como tarjetas de crédito, tarjetas bancarias, audio y vídeo, cintas o dispositivos de memoria magnética, cerca del dispositivo ya que puede perder la información almacenada en ese medio y los dispositivos pueden quedar seriamente dañados. Los medios que contengan información sensible a los imanes se debe mantener a una distancia mínima de 5 cm del dispositivo.
- **Marcapasos y otros dispositivos médicos implantados:** Chromebit recibe y transmite mediante tecnología Wi-Fi y Bluetooth, que puede causar interferencias a marcapasos y otros dispositivos médicos implantados. Si tiene un marcapasos u otro dispositivo médico implantado, póngase en contacto con su médico o con el fabricante del dispositivo médico para asegurarse de que puede utilizar su Chromebit sin ningún problema.

Consideraciones a tener en cuenta durante el uso

- No camine sobre el cable de alimentación ni coloque nada sobre él.
- No derrame agua ni ningún otro líquido en el sistema.
- Cuando el sistema está apagado, sigue consumiendo una pequeña cantidad de corriente eléctrica. Desenchufe el cable de alimentación de la toma de corriente de CA antes de limpiar el producto.
- Si detecta los siguientes problemas técnicos en el producto, desenchufe el cable de alimentación y póngase en contacto con un técnico profesional o con su proveedor.
 - El cable o el enchufe de alimentación resulta dañado.
 - Se ha derramado líquido dentro del sistema.
 - El sistema no funciona correctamente aunque se hayan seguido las instrucciones de funcionamiento.

- El sistema se ha dejado caer o la carcasa está dañada.
- El rendimiento del sistema cambia.

NO DESMONTAR

La garantía no se aplica a productos desmontados por los usuarios



NO arroje el Chromebit a la basura municipal. Este producto se ha diseñado para permitir la reutilización adecuada y el reciclaje de sus componentes. El símbolo de la papelera tachada indica que el producto y sus componentes (eléctricos, electrónicos y pila de botón) no se debe arrojar a la basura municipal. Consulte la normativa local aplicable para desechos electrónicos.

Avisos sobre normativas

REACH

En cumplimiento del marco reglamentario REACH (Registro, evaluación, autorización y restricción de productos químicos), hemos publicado las sustancias químicas que contienen nuestros productos a través del sitio web ASUS REACH, al que es posible acceder a través de la dirección <http://csr.asus.com/english/REACH.htm>

Servicios de reciclaje/retorno de ASUS

Los programas de reciclaje y retorno de ASUS emanan de nuestro compromiso con el cumplimiento de las normas más estrictas en materia de protección medioambiental. Como parte de dicho compromiso, proporcionamos a nuestros clientes los medios necesarios para reciclar de forma responsable nuestros productos, baterías y demás componentes, así como los materiales empleados en el embalaje de los mismos. Visite el sitio web <http://csr.asus.com/english/Takeback.htm> si desea obtener una información más detallada acerca de los servicios de reciclaje disponibles en las diferentes regiones.

Aviso relacionado con el revestimiento

¡IMPORTANTE! Para proporcionar aislamiento eléctrico y mantener la seguridad eléctrica, se aplica un recubrimiento para aislar al dispositivo, excepto en las áreas en las que se encuentran los puertos de E/S.

Declaración de la Comisión Federal de Comunicaciones

Este dispositivo cumple con la Parte 15 de las Reglas de la FCC. La operación está sujeta a las dos condiciones siguientes:

- Que este dispositivo no cause interferencias dañina, y
- Que este dispositivo acepte cualquier tipo de interferencia recibida, incluyendo interferencias que puedan causar un funcionamiento indeseado.

Este equipo ha sido puesto a prueba y encontrado en consonancia con los límites establecidos para la clase B de dispositivos digitales, según la Parte 15 de las reglas de la Comisión Federal de Comunicaciones (FCC). Estos límites han sido diseñados para proveer una protección razonable contra interferencia dañina en una instalación residencial. Este equipo genera, usa, y puede irradiar energía de radio frecuencia, y si no está instalado según las instrucciones, puede causar interferencia en las radio comunicaciones. Sin embargo, no hay garantía de que no ocurrirán interferencias en una instalación en particular. Si este equipo en efecto causa interferencias en la recepción de radio o televisión, lo que puede ser determinado encendiendo y apagando el equipo, se recomienda al usuario que intente corregir la interferencia con una o varias de las siguientes medidas:

- Reorientar o reposicionar la antena receptora.
- Aumentar la separación entre el equipo y el receptor.
- Conectar el equipo a un enchufe o circuito distinto del que usa el receptor de la interferencia.

- Consultar con su punto de venta o a un técnico experimentado en radio/TV.

PRECAUCIÓN: Este transmisor no debe ubicarse ni usarse junto a ninguna otra antena o transmisor. Los cambios o modificaciones no aprobados expresamente por el concesionario de este dispositivo anularán la autorización de los usuarios para trabajar con el equipo.

Advertencia a la exposición de radiofrecuencia

Este equipo se debe instalar y debe funcionar conforme a las instrucciones proporcionadas. Las antenas usadas para este transmisor se deben instalar de forma que estén separadas una distancia de, al menos, 20 cm de las personas y no se deben colocar ni usar conjuntamente con ninguna otra antena o transmisor. Se debe proporcionar a los usuarios finales e instaladores las instrucciones de instalación y las condiciones de funcionamiento del transmisor para satisfacer los requisitos de exposición de RF.

Declaración de conformidad (Directiva R&TTE 199 9/5/EC)

Los siguientes puntos se completaron y se consideran relevantes y suficientes:

- Requisitos esenciales según el [Artículo 3]
- Requisitos de protección para la salud y seguridad según el [Artículo 3.1 a]
- Comprobación de la seguridad eléctrica según la norma [EN 60950]
- Requisitos de protección para la compatibilidad electromagnética del [Artículo 3.1 b]
- Comprobación de la compatibilidad electromagnética de las normas [EN 301 489-1] y [EN 301 489-17]
- Uso eficaz del espectro de radio según el [Artículo 3.2]
- Conjunto de pruebas de radio según la norma [EN 300 328-2]

Bandas de frecuencia inalámbricas restringidas en Francia

Algunas áreas de Francia tienen una banda de frecuencia restringida. La potencia máxima autorizada para interiores en el peor caso es:

- 10 mW para toda la banda de 2,4 GHz (2400 MHz–2483,5 MHz)
- 100 mW para frecuencias comprendidas entre 2446,5 MHz y 2483,5 MHz

NOTA: Los canales 10 a 13 (ambos incluidos) funcionan en la banda de 2446,6 MHz a 2483,5 MHz.

Hay pocas posibilidades para el uso en exteriores: en propiedades privadas o en la propiedad privada de personas públicas, el uso está sujeto a un procedimiento de autorización preliminar del Ministerio de defensa, con la potencia máxima autorizada de 100 mW en la banda de 2446,5 a 2483,5 MHz. No se permite el uso en exteriores de propiedades públicas.

En los departamentos mencionados anteriormente, para toda la banda de 2,4 GHz:

- La potencia máxima autorizada en interiores es de 100 mW
- La potencia máxima autorizada en exteriores es de 10 mW

Departamentos en los que el uso de la banda de 2400 a 2483,5 MHz se permite con una potencia EIRP inferior a 100 mW en interiores e inferior a 10 mW en exteriores:

01 Ain	02 Aisne	03 Allier
05 Hautes Alpes	08 Ardennes	09 Ariège
11 Aude	12 Aveyron	16 Charente
24 Dordogne	25 Doubs	26 Drôme
32 Gers	36 Indre	37 Indre et Loire
41 Loir et Cher	45 Loiret	50 Manche
55 Meuse	58 Nièvre	59 Nord
60 Oise	61 Orne	63 Puy du Dôme
64 Pyrénées Atlantique	66 Pyrénées Orientales	67 Bas Rhin
70 Haute Saône	71 Saône et Loire	75 Paris
82 Tarn et Garonne	84 Vaucluse	88 Vosges
89 Yonne	90 Territoire de Belfort	94 Val de Marne

Es probable que este requisito cambie en el futuro, permitiendo el uso de la tarjeta LAN inalámbrica en más zonas dentro de Francia. Consulte a la agencia de regulación de telecomunicaciones ART para obtener la información más reciente (www.art-telecom.fr)

NOTA: La tarjeta WLAN transmite con una potencia inferior a 100 mW, pero superior a 10 mW.

Declaración del Departamento Canadiense de Comunicaciones

Este aparato digital no supera los límites de la Clase B para emisiones de ruido de radio desde aparatos digitales establecidas en las Normativas de Interferencias de Radio del Departamento Canadiense de Comunicaciones.

Este aparato digital de Clase B cumple la norma canadiense ICES-003.

Declaración Canadiense para Exposición a Radiaciones IC

Este equipamiento cumple con los límites de exposición a radiaciones IC para ambientes sin control. Para mantener la conformidad con estos requerimientos, por favor evite el contacto directo con la antena transmisora durante la transmisión. El usuario final debe seguir las instrucciones operativas específicas para satisfacer estos parámetros de conformidad.

Su funcionamiento está sujeto a las dos condiciones siguientes:

- Este dispositivo no debe causar interferencias perjudiciales, y
- Este dispositivo debe aceptar cualquier interferencia recibida, incluyendo interferencias que podrían provocar un funcionamiento no deseado.

Marca CE



Marca CE para dispositivos sin LAN inalámbrica o Bluetooth

La versión comercializada de este dispositivo cumple los requisitos de las directivas EEC 2004/108/EC "Compatibilidad electromagnética" y 2006/95/EC "Directiva de baja tensión".



Marca CE para dispositivos con LAN inalámbrica o Bluetooth

Este equipo cumple los requisitos de la directiva 1999/5/EC del Parlamento y la Comisión Europeos de 9 de marzo de 1999 que rige los equipos de radio y telecomunicación y el reconocimiento mutuo de conformidad.

Canal de uso inalámbrico para diferentes dominios

Norteamérica	2.412-2.462 GHz	Canal 01 a canal 11
Japón	2.412-2.484 GHz	Canal 01 a canal 14
ETSI	2.412-2.472 GHz	Canal 01 a canal 13

ASUS Contact Information

ASUSTeK COMPUTER INC.

Address	15 Li-Te Road, Peitou, Taipei, Taiwan 11259
Telephone	+886-2-2894-3447
Fax	+886-2-2890-7798
E-mail	info@asus.com.tw
Website	http://www.asus.com

Technical Support

Telephone	+86-21-3429911
Fax	+86-21-58668722, ext. 9101#
Online support	http://support.asus.com/techserv/techserv.aspx

ASUS COMPUTER INTERNATIONAL (America)

Address	800 Corporate Way, Fremont, CA 94539, USA
Telephone	+1-510-739-3777
Fax	+1-510-608-4555
Website	http://usa.asus.com

Technical Support

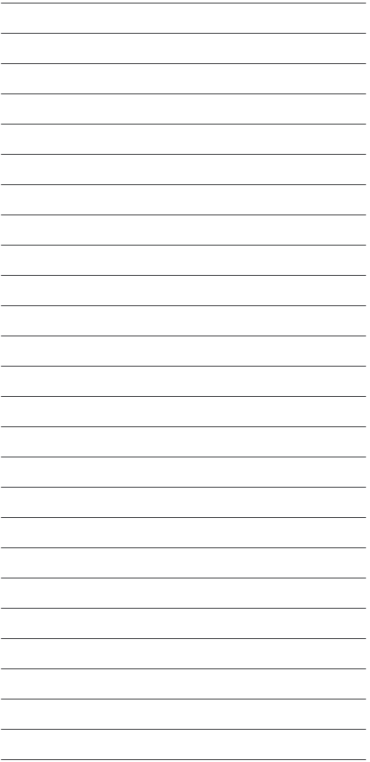
Support fax	+1-812-284-0883
General support	+1-812-282-4555
Online support	http://www.service.asus.com

ASUS COMPUTER GmbH (Germany and Austria)

Address	Harkort Str. 21-23, D-40880 Ratingen, Germany
Fax	+49-2102-959911
Website	http://eu-rma.asus.com/sales

Technical Support

Telephone	+49-2102-5789555
Support Fax	+49-2102-959911
Online support	http://support.asus.com/techserv/techserv.aspx



EC Declaration of Conformity



We, the undersigned,

Manufacturer:	ASUSTek COMPUTER INC
Address:	4F, No. 150, LI-TE Rd., PEITOU, TAIPEI 112, TAIWAN
Authorized representative in Europe:	ASUS COMPUTER GmbH
Address, City:	HARKORT STR. 21-23, 40880 RATINGEN
Country:	GERMANY

declare the following apparatus:

Product name :	Chromebit
Model name :	CS10

conform with the essential requirements of the following directives:

2004/108/EC-EMC Directive

<input type="checkbox"/> EN 55022:2010+AC:2011	<input type="checkbox"/> EN 55024:2010
<input checked="" type="checkbox"/> EN 61000-3-2:2014	<input checked="" type="checkbox"/> EN 61000-3-3:2013
<input checked="" type="checkbox"/> EN 55013:2013	<input checked="" type="checkbox"/> EN 55020:2007+A11:2011

1999/5/EC-R&TTE Directive

<input checked="" type="checkbox"/> EN 300 328 V1.8.1(2012-06)	<input checked="" type="checkbox"/> EN 301 489-1 V1.9.2(2011-09)
<input type="checkbox"/> EN 300 440-1 V1.6.1(2010-08)	<input type="checkbox"/> EN 301 489-3 V1.6.1(2013-12)
<input type="checkbox"/> EN 300 440-2 V1.4.1(2010-08)	<input type="checkbox"/> EN 301 489-4 V2.1.1(2013-12)
<input type="checkbox"/> EN 301 511 V9.0.2(2003-03)	<input type="checkbox"/> EN 301 489-7 V1.3.1(2005-11)
<input type="checkbox"/> EN 301 908-1 V6.2.1(2013-04)	<input type="checkbox"/> EN 301 489-9 V1.4.1(2007-11)
<input type="checkbox"/> EN 301 908-2 V6.2.1(2013-10)	<input checked="" type="checkbox"/> EN 301 489-17 V2.2.1(2012-09)
<input type="checkbox"/> EN 301 908-13 V6.2.1(2014-02)	<input type="checkbox"/> EN 301 489-24 V1.5.1(2010-09)
<input checked="" type="checkbox"/> EN 301 893 V1.7.1(2012-06)	<input type="checkbox"/> EN 301 357-2 V1.4.1(2008-11)
<input type="checkbox"/> EN 300 330-2 V1.5.1(2010-02)	<input type="checkbox"/> EN 302 291-2 V1.1.1(2005-07)
<input type="checkbox"/> EN 50360:2001(A1):2012	<input type="checkbox"/> EN 302 623 V1.1.1(2009-01)
<input type="checkbox"/> EN 62479:2010	<input type="checkbox"/> EN 50566:2013AC:2014
<input checked="" type="checkbox"/> EN 62311:2008	<input type="checkbox"/> EN 50385:2002

2014/35/EU-LVD Directive

<input type="checkbox"/> EN 60950-1: 2006 / A12: 2011	<input checked="" type="checkbox"/> EN 60950:2002 / A12: 2011
<input type="checkbox"/> EN 60950-1: 2006 / A2: 2013	

2009/125/EC-ErP Directive

<input type="checkbox"/> Regulation (EC) No. 1275/2008	<input checked="" type="checkbox"/> Regulation (EC) No. 278/2009
<input type="checkbox"/> Regulation (EC) No. 642/2009	<input checked="" type="checkbox"/> Regulation (EU) No. 617/2013

2011/65/EU-RoHS Directive

Ver. 151019

CE marking



(EC conformity marking)

Position : CEO

Name : Jerry Shen

Declaration Date: 16/11/2015

Year to begin affixing CE marking: 2015

Signature : _____

DECLARATION OF CONFORMITY

Per FCC Part 2 Section 2.1077(a)



Responsible Party Name: Asus Computer International

Address: 800 Corporate Way, Fremont, CA 94539.

Phone/Fax No: (510)739-3777/(510)608-4555

hereby declares that the product

Product Name : Chromebit

Model Number : CS10

Conforms to the following specifications:

FCC Part 15, Subpart B, Unintentional Radiators

Supplementary Information:

This device complies with part 15 of the FCC Rules. Operation is subject to the following two conditions: (1) This device may not cause harmful interference, and (2) this device must accept any interference received, including interference that may cause undesired operation.

Representative Person's Name : Steve Chang / President

A handwritten signature in blue ink that reads "Steve Chang".

Signature :

Date : Aug. 31, 2015

Declaración de conformidad EC



Nosotros, los abajo firmantes,

Fabricante:	ASUSTeK COMPUTER INC.
Dirección:	4F, No. 150, LI-TE Rd., PEITOU, TAIPEI 112, TAIWAN
Representante autorizado en Europa:	ASUS COMPUTER GmbH
Dirección, ciudad:	HARKORT STR. 21-23, 40880 RATINGEN
País:	ALEMANIA

declara los siguientes aparatos:

Nombre del product :	Chromebit
Nombre del modelo :	CS10

conforme a los requisitos esenciales de las siguientes directivas:

Directiva 2004/108/EC-EMC

<input type="checkbox"/> EN 55022:2010+AC:2011	<input checked="" type="checkbox"/> EN 55024:2010
<input checked="" type="checkbox"/> EN 61000-3-2:2014	<input checked="" type="checkbox"/> EN 61000-3-3:2013
<input checked="" type="checkbox"/> EN 55013:2013	<input checked="" type="checkbox"/> EN 55020:2007+A11:2011

Directiva 1999/5/EC-R&TTE

<input checked="" type="checkbox"/> EN 300 328 V1.8.1(2012-06)	<input checked="" type="checkbox"/> EN 301 489-1 V1.9.2(2011-09)
<input type="checkbox"/> EN 300 440-1 V1.6.1(2010-08)	<input type="checkbox"/> EN 301 489-3 V1.6.1(2013-12)
<input type="checkbox"/> EN 300 440-2 V1.4.1(2010-08)	<input type="checkbox"/> EN 301 489-4 V2.1.1(2013-12)
<input type="checkbox"/> EN 301 511 V9.0.2(2003-03)	<input type="checkbox"/> EN 301 489-7 V1.3.1(2005-11)
<input type="checkbox"/> EN 301 908-1 V6.2.1(2013-04)	<input type="checkbox"/> EN 301 489-9 V1.4.1(2007-11)
<input type="checkbox"/> EN 301 908-2 V6.2.1(2013-10)	<input checked="" type="checkbox"/> EN 301 489-17 V2.2.1(2012-09)
<input type="checkbox"/> EN 301 908-13 V6.2.1(2014-02)	<input type="checkbox"/> EN 301 489-24 V1.5.1(2010-09)
<input checked="" type="checkbox"/> EN 301 883 V1.7.1(2012-06)	<input type="checkbox"/> EN 301 357-2 V1.4.1(2008-11)
<input type="checkbox"/> EN 300 330-2 V1.5.1(2010-02)	<input type="checkbox"/> EN 302 291-2 V1.1.1(2005-07)
<input type="checkbox"/> EN 50360:2001(A1):2012	<input type="checkbox"/> EN 302 623 V1.1.1(2009-01)
<input type="checkbox"/> EN 62479:2010	<input type="checkbox"/> EN 50566:2013(AC:2014)
<input checked="" type="checkbox"/> EN 62311:2008	<input type="checkbox"/> EN 50385:2002

Directiva 2014/35/EU-LVD

<input type="checkbox"/> EN 60950-1: 2006 / A12:2011	<input checked="" type="checkbox"/> EN 60950:2002 / A12:2011
<input type="checkbox"/> EN 60950-1: 2006 / A2: 2013	

Directiva 2006/125/EC-ErP

<input type="checkbox"/> Regulation (EC) No. 1275/2008	<input checked="" type="checkbox"/> Regulation (EC) No. 276/2009
<input type="checkbox"/> Regulation (EC) No. 642/2009	<input checked="" type="checkbox"/> Regulation (EU) No. 617/2013

Directiva 2011/65/EU-RoHS

Ver. 151019

Marca CE

Product Class 2



(marca de conformidad EC)

Posición : **CEO**

Nombre : **Jerry Shen**

Fecha de declaración: 16/11/2015

Año de inicio del establecimiento de la marca CE: 2015 Firma : _____

EC Declaração de Conformidade



Nós, os abaixo assinados,

Fabricante:	ASUSTek COMPUTER INC.
Morada:	4F, No. 150, Li-Te Rd., PEITOU, TAIPEI 112, TAIWAN
Representante autorizado na Europa:	ASUS COMPUTER GmbH
Morada, Cidade:	HARKORT STR. 21-23, 40880 RATINGEN
País:	GERMANY

declaramos que o seguinte produto:

Nome do Produto :	Chromebit
Modelo :	C510

se encontra em conformidade com as exigências essenciais das seguintes directrizes:

2004/108/EC-EMC Directiva

<input type="checkbox"/> EN 55022:2010+AC:2011	<input checked="" type="checkbox"/> EN 55024:2010
<input checked="" type="checkbox"/> EN 61000-3-2:2014	<input checked="" type="checkbox"/> EN 61000-3-3:2013
<input checked="" type="checkbox"/> EN 55013:2013	<input checked="" type="checkbox"/> EN 55020:2007+A11:2011

1999/5/EC-R&TTE Directiva

<input checked="" type="checkbox"/> EN 300 328 V1.8.1(2012-06)	<input checked="" type="checkbox"/> EN 301 489-1 V1.9.2(2011-09)
<input checked="" type="checkbox"/> EN 300 440-1 V1.6.1(2010-08)	<input checked="" type="checkbox"/> EN 301 489-3 V1.6.1(2013-12)
<input type="checkbox"/> EN 300 440-2 V1.4.1(2010-08)	<input type="checkbox"/> EN 301 489-4 V2.1.1(2013-12)
<input type="checkbox"/> EN 301 511 V9.0.2(2003-03)	<input type="checkbox"/> EN 301 489-7 V1.3.1(2005-11)
<input type="checkbox"/> EN 301 908-1 V6.2.1(2013-04)	<input type="checkbox"/> EN 301 489-9 V1.4.1(2007-11)
<input type="checkbox"/> EN 301 908-2 V6.2.1(2013-10)	<input checked="" type="checkbox"/> EN 301 489-17 V2.2.1(2012-09)
<input type="checkbox"/> EN 301 908-13 V6.2.1(2014-02)	<input type="checkbox"/> EN 301 489-24 V1.5.1(2010-09)
<input checked="" type="checkbox"/> EN 301 893 V1.7.1(2012-06)	<input type="checkbox"/> EN 301 357-2 V1.4.1(2008-11)
<input type="checkbox"/> EN 300 330-2 V1.5.1(2010-02)	<input type="checkbox"/> EN 302 291-2 V1.1.1(2005-07)
<input type="checkbox"/> EN 50360:2001(A1:2012)	<input type="checkbox"/> EN 302 623 V1.1.1(2009-01)
<input type="checkbox"/> EN 62479:2010	<input type="checkbox"/> EN 50566:2013(AC:2014)
<input checked="" type="checkbox"/> EN 62311:2008	<input type="checkbox"/> EN 50385:2002

2014/35/EU-LVD Directiva

<input type="checkbox"/> EN 60950-1: 2005 / A12: 2011	<input checked="" type="checkbox"/> EN 60950:2002 / A12: 2011
<input type="checkbox"/> EN 60950-1: 2006 / A2: 2013	

2009/125/EC-ErP Directiva

<input type="checkbox"/> Regulation (EC) No. 1275/2008	<input checked="" type="checkbox"/> Regulation (EC) No. 278/2009
<input type="checkbox"/> Regulation (EC) No. 642/2009	<input checked="" type="checkbox"/> Regulation (EU) No. 617/2013

2011/65/EU-RoHS Directiva

Ver: 151019

Marca de CE



(Marca de Conformidade EC)

Posição : CEO

Nome : Jerry Shen

Data da declaração: 16/11/2015

Ano para começar a aposição da marca CE: 2015

Assinatura : _____

EC Declarație de Conformitate



Noi, subsemnații,

Producător:	ASUSTeK COMPUTER INC.
Adresă:	Strada PEITOU Nr 155, LI-TE, etaj 4, TAIPEI 112, TAIWAN
Reprezentant autorizat în Europa:	ASUS COMPUTER GmbH
Adresă, Oraș:	Strada HARKORT Nr 21-23, RATINGEN 40880
Țară:	Germania

declaram că următorul aparat:

Nume produs:	Chromebit
Nume model:	CS10

este conform cu cerințele esențiale ale următoarelor directive:

Directiva 2004/108/EC-EMC

<input type="checkbox"/> EN 55022:2010+AC:2011	<input checked="" type="checkbox"/> EN 55024:2010
<input checked="" type="checkbox"/> EN 61000-3-2:2014	<input checked="" type="checkbox"/> EN 61000-3-3:2013
<input checked="" type="checkbox"/> EN 55013:2013	<input checked="" type="checkbox"/> EN 55020:2007+A11:2011

Directiva 1999/5/EC-R&TTE

<input checked="" type="checkbox"/> EN 300 328 V1.8.1(2012-06)	<input checked="" type="checkbox"/> EN 301 489-1 V1.9.2(2011-08)
<input checked="" type="checkbox"/> EN 300 440-1 V1.6.1(2010-08)	<input checked="" type="checkbox"/> EN 301 489-3 V1.6.1(2013-12)
<input type="checkbox"/> EN 300 440-2 V1.4.1(2010-08)	<input type="checkbox"/> EN 301 489-4 V2.1.1(2013-12)
<input type="checkbox"/> EN 301 511 V9.0.2(2003-03)	<input type="checkbox"/> EN 301 489-7 V1.3.1(2005-11)
<input type="checkbox"/> EN 301 908-1 V6.2.1(2013-04)	<input type="checkbox"/> EN 301 489-9 V1.4.1(2007-11)
<input type="checkbox"/> EN 301 908-2 V6.2.1(2013-10)	<input checked="" type="checkbox"/> EN 301 489-17 V2.2.1(2012-09)
<input type="checkbox"/> EN 301 908-13 V6.2.1(2014-02)	<input type="checkbox"/> EN 301 489-24 V1.5.1(2010-09)
<input checked="" type="checkbox"/> EN 301 893 V1.7.1(2012-06)	<input type="checkbox"/> EN 301 357-2 V1.4.1(2008-11)
<input type="checkbox"/> EN 300 330-2 V1.5.1(2010-02)	<input type="checkbox"/> EN 302 291-2 V1.1.1(2005-07)
<input type="checkbox"/> EN 50360:2001/A1:2012	<input type="checkbox"/> EN 302 623 V1.1.1(2009-01)
<input type="checkbox"/> EN 62479:2010	<input type="checkbox"/> EN 50566:2013/AC:2014
<input checked="" type="checkbox"/> EN 62311:2008	<input type="checkbox"/> EN 50385:2002

Directiva 2014/53/EU-LVD

<input type="checkbox"/> EN 60950-1: 2006 / A12: 2011	<input checked="" type="checkbox"/> EN 60950:2002 / A12: 2011
<input type="checkbox"/> EN 60950-1: 2006 / A2: 2013	

Directiva 2009/125/EC-ErP

<input type="checkbox"/> Regulation (EC) No. 1275/2008	<input checked="" type="checkbox"/> Regulation (EC) No. 278/2009
<input type="checkbox"/> Regulation (EC) No. 642/2009	<input checked="" type="checkbox"/> Regulation (EU) No. 617/2013

Directiva 2011/65/EU-RoHS

Ver. 151019

Insemnul CE



(Insemnul de conformitate EC)

Poziția: **CEO**

Nume: **Jerry Shen**

Data declarației: 16/11/2015

Anul aplicării insemnului CE: 2015

Semnătura: _____

EC Uygunluk Beyanı

ASUS
IN SEARCH OF INCREDIBLE

Biz, bu imza altındakiler

Üretici:	ASUSTeK COMPUTER INC.
Adres, Şehir:	AF, No. 150, LI-TE Rd., PEITOU, TAIPEI 112, TAIWAN
Avrupa'daki Yetkili:	ASUS COMPUTER GmbH
Adres, Şehir:	HAJKORT STR. 21-23, 40880 RATINGEN
Ülke:	ALMANYA

Aşağıdaki ürünün:

Ürün adı :	Chromebit
Model adı :	CS10

Aşağıdaki direktiflerin gereksinimlerine uyduğunu deklare ederiz:

2004/108/EC-EMC Direktifi

<input type="checkbox"/> EN 55022:2010+AC:2011	<input type="checkbox"/> EN 55024:2010
<input checked="" type="checkbox"/> EN 61000-3-2:2014	<input checked="" type="checkbox"/> EN 61000-3-3:2013
<input checked="" type="checkbox"/> EN 55013:2013	<input checked="" type="checkbox"/> EN 55020:2007+A11:2011

1999/5/EC-R&TTE Direktifi

<input checked="" type="checkbox"/> EN 300 328 V1.8.1(2012-06)	<input checked="" type="checkbox"/> EN 301 489-1 V1.9.2(2011-09)
<input checked="" type="checkbox"/> EN 300 440-1 V1.6.1(2010-08)	<input checked="" type="checkbox"/> EN 301 489-3 V1.6.1(2013-12)
<input type="checkbox"/> EN 300 440-2 V1.4.1(2010-08)	<input type="checkbox"/> EN 301 489-4 V2.1.1(2013-12)
<input type="checkbox"/> EN 301 511 V9.0.2(2003-03)	<input type="checkbox"/> EN 301 489-7 V1.3.1(2005-11)
<input type="checkbox"/> EN 301 908-1 V6.2.1(2013-04)	<input type="checkbox"/> EN 301 489-9 V1.4.1(2007-11)
<input type="checkbox"/> EN 301 908-2 V6.2.1(2013-10)	<input checked="" type="checkbox"/> EN 301 489-17 V2.2.1(2012-09)
<input type="checkbox"/> EN 301 908-13 V6.2.1(2014-02)	<input type="checkbox"/> EN 301 489-24 V1.5.1(2010-09)
<input checked="" type="checkbox"/> EN 301 893 V1.7.1(2012-06)	<input type="checkbox"/> EN 301 357-2 V1.4.1(2008-11)
<input type="checkbox"/> EN 300 330-2 V1.5.1(2010-02)	<input type="checkbox"/> EN 302 291-2 V1.1.1(2005-07)
<input type="checkbox"/> EN 50360:2001/A1:2012	<input type="checkbox"/> EN 302 623 V1.1.1(2009-01)
<input type="checkbox"/> EN 62479:2010	<input type="checkbox"/> EN 50566:2013/AC:2014
<input checked="" type="checkbox"/> EN 62311:2008	<input type="checkbox"/> EN 50385:2002

2014/35/EU-LVD Direktifi

<input type="checkbox"/> EN 60950-1: 2006 / A12: 2011	<input checked="" type="checkbox"/> EN 60065:2002 / A12: 2011
<input type="checkbox"/> EN 60950-1: 2006 / A2: 2013	

2009/125/EC-ErP Direktifi

<input type="checkbox"/> Regulation (EC) No. 1275/2008	<input checked="" type="checkbox"/> Regulation (EC) No. 278/2009
<input type="checkbox"/> Regulation (EC) No. 642/2009	<input checked="" type="checkbox"/> Regulation (EU) No. 617/2013

2011/65/EU-RoHS Direktifi

Ver. 151019

CE İşareti



(EC uygunluk işareti)

Pozisyon : CEO

İsim : Jerry Shen

Deklarasyon Tarihi: 16/11/2015

CE İşaretinin Eklendiği Yıl: 2015

İmza : _____



support.asus.com



1 5 0 6 0 - 6 8 5 3 K 2 0 0