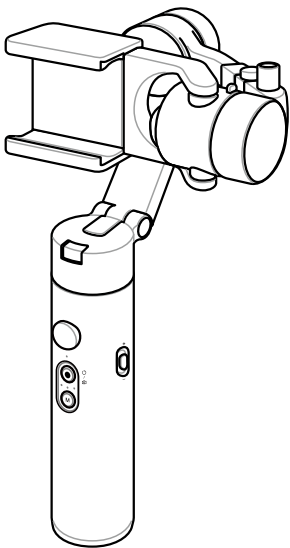


T16257
第一版
2020年7月

ASUS



ASUS ZenGimbal 使用手冊

版權說明

華碩電腦股份有限公司保留所有權利。本使用手冊包括但不限於其所包含的所有資訊受到著作權法之保護，未經華碩電腦股份有限公司（以下簡稱「華碩」）許可，不得任意地仿製、拷貝、謄抄、轉譯或為其他利用。

免責聲明

本使用手冊是以「現況」及「以目前明示的條件下」的狀態提供給您。在法律允許的範圍內，華碩就本使用手冊，不提供任何明示或默示的擔保及保證，包括但不限於商業適銷性、特定目的之適用性、未侵害任何他人權利及任何得使用本使用手冊或無法使用本使用手冊的保證，且華碩對因使用本使用手冊而獲取的結果或透過本使用手冊所獲得任何資訊之準確性或可靠性不提供擔保。

台端應自行承擔使用本使用手冊的所有風險。台端明確了解並同意，華碩、華碩之授權人及其各該主管、董事、員工、代理人或關係企業皆無須為您因本使用手冊、或因使用本使用手冊、或因不可歸責於華碩的原因而無法使用本使用手冊或其任何部分而可能產生的衍生、附隨、直接、間接、特別、懲罰或任何其他損失（包括但不限於利益損失、業務中斷、資料遺失或其他金錢損失）負責，不論華碩是否被告知發生上開損失之可能性。

由於部分國家或地區可能不允許責任的全部免除或對前述損失的責任限制，所以前述限制或排除條款可能對您不適用。

台端知悉華碩有權隨時修改本使用手冊。本產品規格或驅動程式一經改變，本使用手冊將會隨之更新。本使用手冊更新的詳細說明請您造訪華碩的客戶服務網 <http://support.asus.com>，或是直接與華碩資訊產品技術支援專線 0800-093-456 聯絡。

於本使用手冊中提及之第三人產品名稱或內容，其所有權及智慧財產權皆為各別產品或內容所有人所有且受現行智慧財產權相關法令及國際條約之保護。當下列兩種情況發生時，本產品將不再受到華碩之保固及服務：

- (1) 本產品曾經過非華碩授權之維修、規格更改、零件替換或其他未經過華碩授權的行為。
- (2) 本產品序號模糊不清或喪失。

目錄

版權說明	2
免責聲明	2

第一章：產品介紹

開始使用前	6
下載 ASUS ZenGimbal App	6
產品包裝內容物	7
展開 ASUS ZenGimbal 穩定器	8
收折 ASUS ZenGimbal 穩定器	12
產品概觀	16

第二章：使用 ASUS ZenGimbal 穩定器

為 ASUS ZenGimbal 穩定器充電	20
安裝手機	21
調整手機平衡	24
按鈕與搖桿	27
錄影指示燈	32

第三章：ASUS ZenGimbal 穩定器功能

ASUS ZenGimbal 模式	34
水平跟隨模式	36
全跟隨模式	37
全鎖定模式	38
第一人稱視角 (POV) 模式	39
快速跟隨模式	40

ASUS ZenGimbal 穩定器握法.....	41
直式握法	41
廣角模式	42
自拍模式	43
向下反握	44
手電筒握法	45
無限旋轉模式	46
直拍模式	47

第四章：ASUS ZenGimbal App

下載 ASUS ZenGimbal App.....	50
連接手機.....	51
ASUS ZenGimbal App 功能說明	52
韌體更新注意事項	55

附錄

聲明	58
操作安全注意事項	58
安全預防事項.....	59
鋰電池警告事項	59
產品規格.....	60

第一章： 產品介紹

開始使用前

ASUS ZenGimbal 是專為智慧型手機設計的三軸穩定器，可讓您用來拍攝更流暢穩定的影像。它體積小巧而且可折疊收納，與 app 連線後還支援特殊功能像是物體追蹤、縮時攝影或全景拍攝。

下載 ASUS ZenGimbal App

為充分使用 ASUS ZenGimbal 穩定器的所有功能，請造訪蘋果 App Store (iOS) 或 Google Play (Android) 並搜尋 **ASUS ZenGimbal** 以下載 app。您也可以掃描以下 QR 二維條碼下載 ASUS ZenGimbal App。

系統需求：

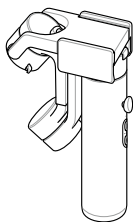
- iOS 13 或更新版本
- Android 10 或更新版本



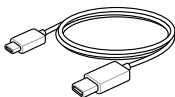
產品包裝內容物

說明：

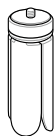
- 若有任何配件損壞或遺失，請洽詢經銷商。
 - 圖示僅供參考。
-



ASUS ZenGimbal



USB 傳輸線



腳架



配重砝碼



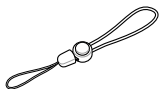
收納包



收納袋



快速使用指南

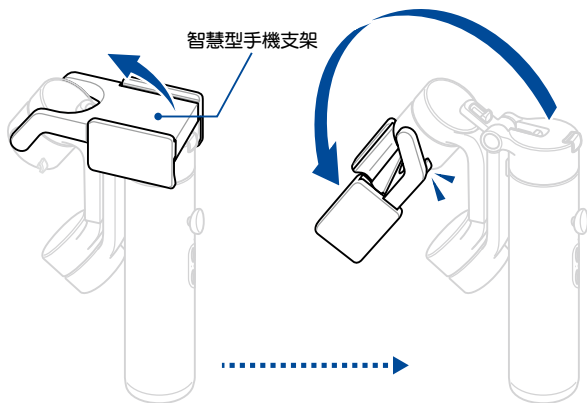


腕帶

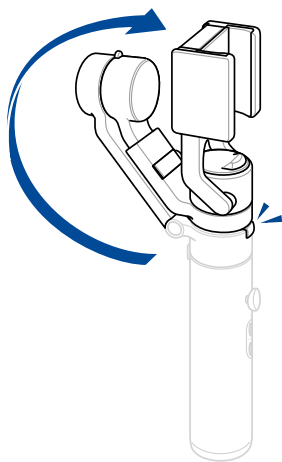
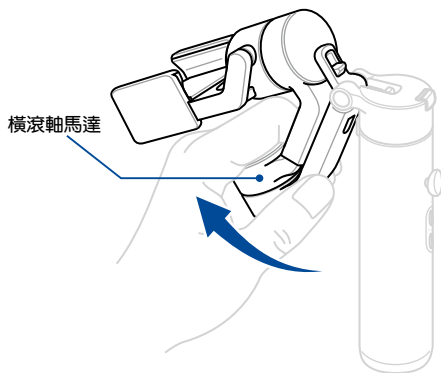
展開 ASUS ZenGimbal 穩定器

警告！ 當展開或收折 ASUS ZenGimbal 穩定器時請勿開機以避免損壞。

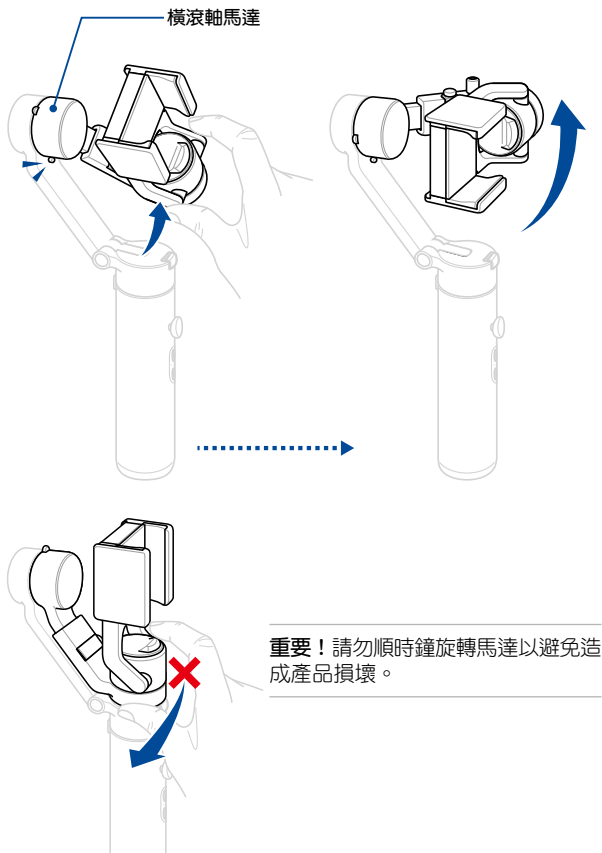
1. 抬起智慧型手機支架並向外推直到聽到固定聲響。



2. 拉住橫滾軸馬達並向上抬起直到聽到固定聲響。

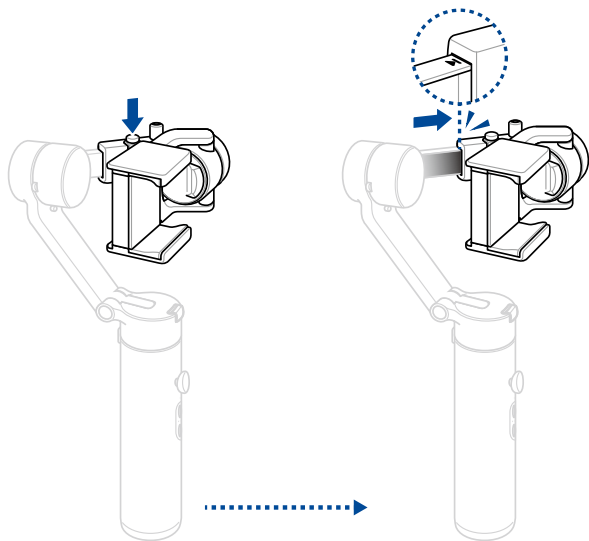


3. 如下圖所示方向，將橫滾軸馬達逆時鐘旋轉。



4. 按下解鎖按鈕，然後將延伸臂完全拉出直到聽到固定聲響，同時露出標示圖示。

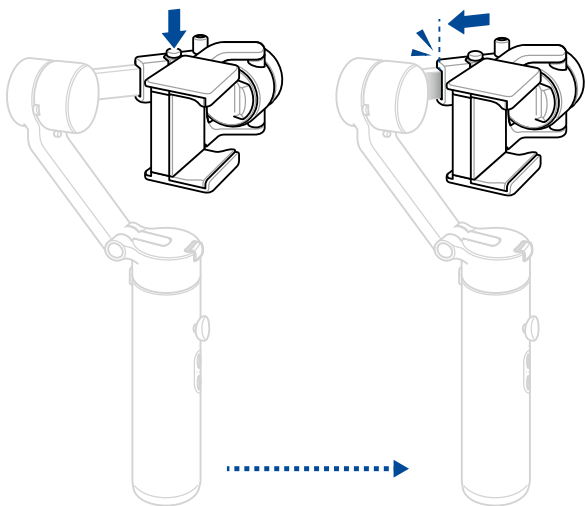
重要！ 請勿透過調整延伸臂長度來平衡智慧型手機。



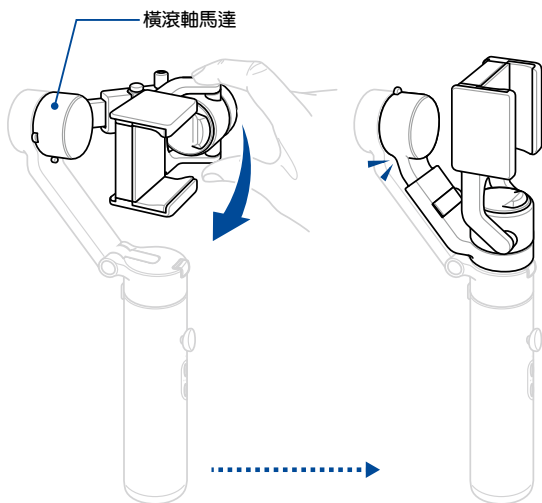
收折 ASUS ZenGimbal 穩定器

警告！ 當展開或收折 ASUS ZenGimbal 穩定器時請勿開機以避免損壞。

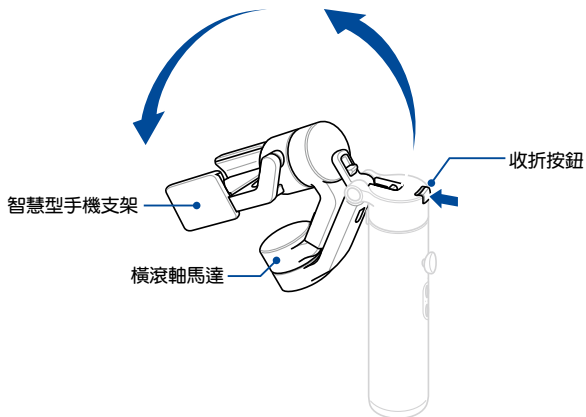
1. 按下解鎖按鈕然後將延伸臂推回原位直到聽見固定聲響。



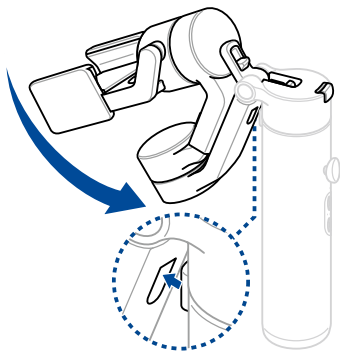
2. 如下圖所示方向，將橫滾軸馬達轉回原位直到聽見固定聲響。



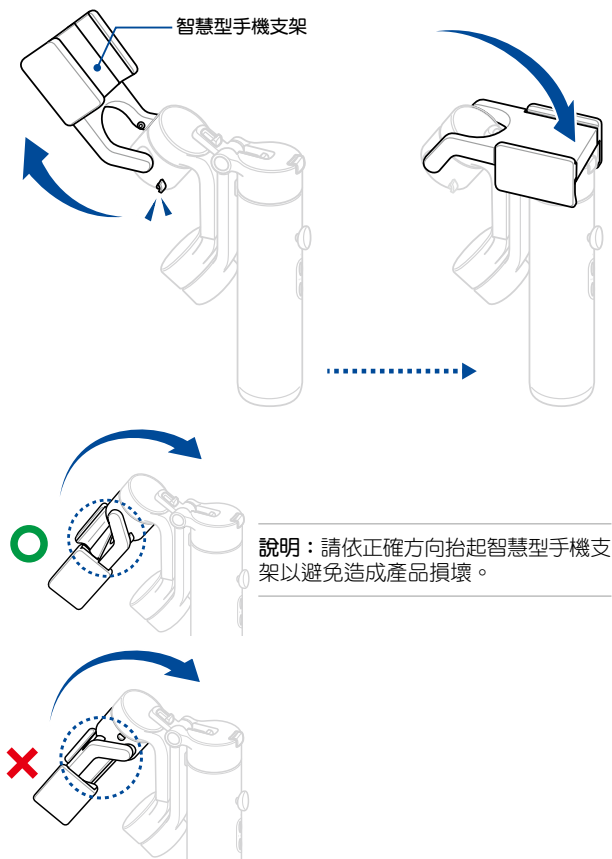
3. 按下收折按鈕以釋放智慧型手機支架與橫滾軸馬達。



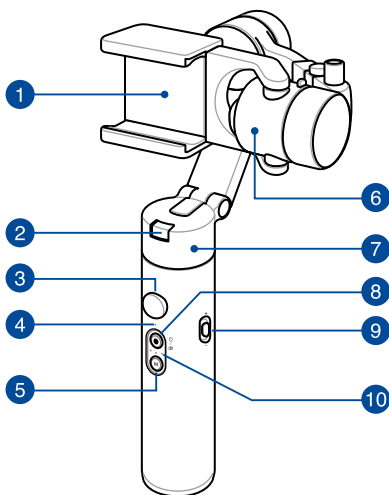
4. 拉住橫滾軸馬達並向下翻折。請確認如下圖所示固定到位。

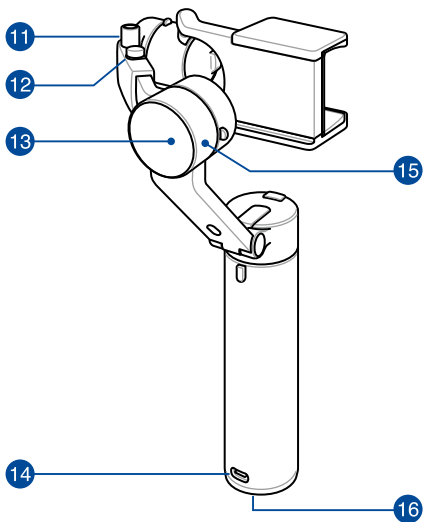


5. 如下圖所示方向，抬起智慧型手機支架並將其反折至定位。



產品概觀





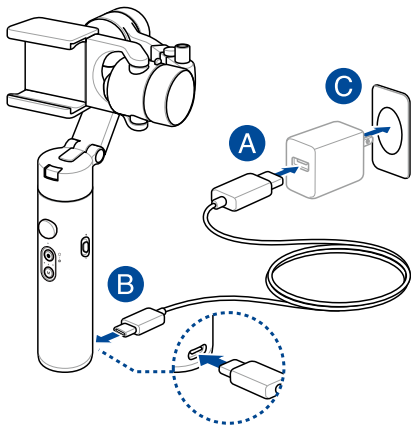
- | | |
|-----------|------------|
| 1 手機支架 | 9 變焦滑桿 |
| 2 收折按鈕 | 10 狀態指示燈 |
| 3 搖桿 | 11 配重砝碼安裝孔 |
| 4 電池指示燈 | 12 解鎖按鈕 |
| 5 M 模式按鈕 | 13 錄影指示燈 |
| 6 俯仰軸馬達 | 14 充電連接埠 |
| 7 航向軸馬達 | 15 橫滾軸馬達 |
| 8 電源/快門按鈕 | 16 腕帶孔 |

第二章：

使用 ASUS ZenGimbal 穩定器

為 ASUS ZenGimbal 穩定器充電

- 將 USB Type-C® 傳輸線連接至電源變壓器。
- 將 USB Type-C® 接頭插入 ASUS ZenGimbal 穩定器。
- 將電源變壓器插入電源插座。



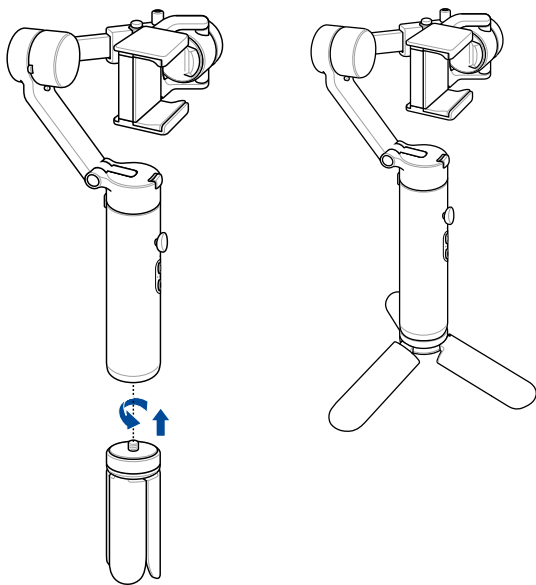
說明：

- 本產品未隨附電源變壓器。
 - 當 ASUS ZenGimbal 穩定器充電時，電池指示燈會閃爍，充電時則會轉為恆亮白光。
 - 使用標示 5V/2A 的電源變壓器，充電 ASUS ZenGimbal 穩定器約需 2.5 小時。
-

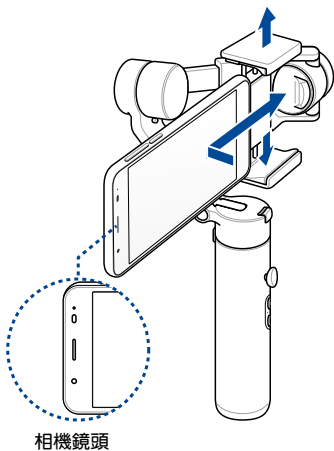
安裝手機

警告！ 穩定器完全展開，安裝完手機後才可開機。

1. （如有需要）將 ASUS ZenGimbal 穩定器安裝至腳架以提升拍攝方便性與增加握感。



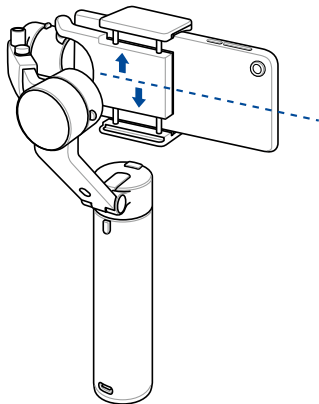
2. 拉開智慧型手機支架然後將手機置於支架中。調整手機使其牢固緊貼智慧型手機支架的背架上。



重要！

- 請確認將智慧型手機依照圖示方向放置。相機鏡頭不該被ASUS ZenGimbal 穩定器的任一部分所遮蔽。
 - 請確認智慧型手機牢固地安裝於手機支架中。若您的手機保護殼厚度超過12mm，請將保護殼取下以確保能穩固安裝，避免手機掉出摔落。
-

3. 微調智慧型手機支架背架，使其位置保持水平居中。

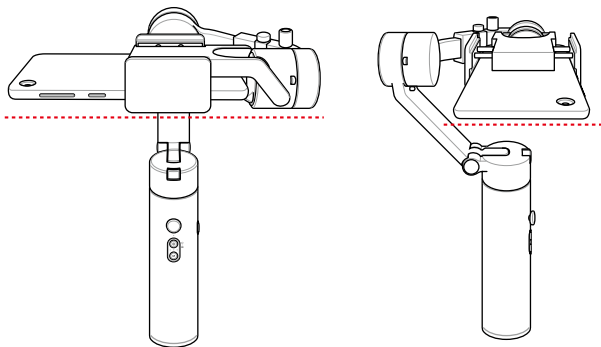


說明：開機後，ASUS ZenGimbal 穩定器將會自動調整所安裝手機的水平，若您的手機依然傾斜，或若是 ASUS ZenGimbal 穩定器自動關機，請參考 [調整手機平衡](#) 章節中，如何調整手機平衡的說明。

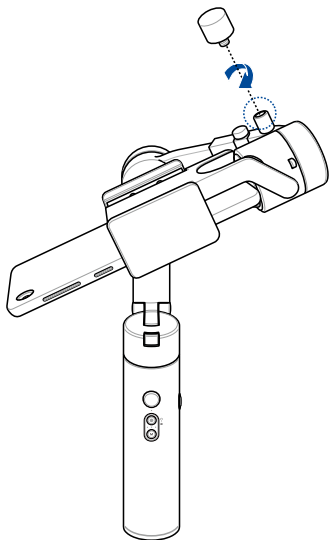
調整手機平衡

調整手機平衡可延長 ASUS ZenGimbal 穩定器的使用時間。當手機處於平衡狀態時，穩定器關機後會呈現如圖示的姿態。請參考下列步驟了解如何平衡手機。

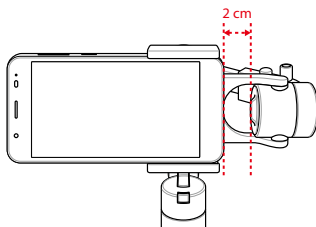
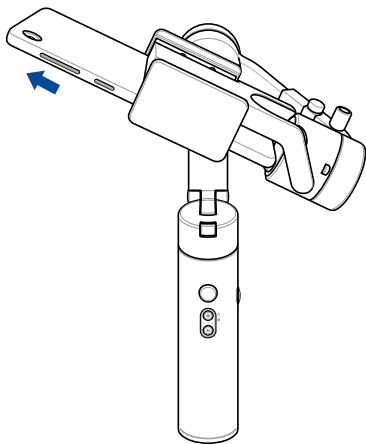
說明：以下說明僅供參考，可能會因實際使用情境不同而有差異。



1. 若是出現手機向左傾斜的狀況，請如下圖所示使用隨附的配重砝碼調整平衡。

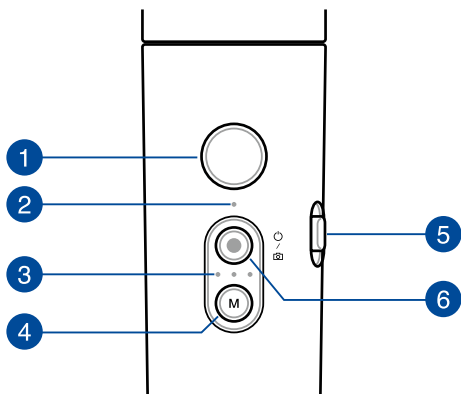


2. 若是出現手機向右傾斜的狀況，請將手機向左移動直到回到平衡位置。



說明：為避免手機掉落，請勿讓手機離開手機支架底座超過 2 cm。

按鈕與搖桿



1

搖桿

使用搖桿控制 ASUS ZenGimbal 穩定器的俯仰與水平動作。您也可以使用搖桿進行以下操作方式：

按住

按住搖桿以進入快速跟隨模式。鬆開搖桿以離開快速跟隨模式。

連按兩下

連按兩下搖桿以自動調整 ASUS ZenGimbal 穩定器回到居中位置。使用此功能可以快速返回預設位置。

連按三下

直式握法時，連按三下搖桿以進入廣角模式。再次連按兩下搖桿以離開廣角模式。

說明：根據握持方式與使用中的 ZenGimbal 模式不同，某些功能可能無法使用。

2 電池指示燈

電池指示燈會顯示 ASUS ZenGimbal 穩定器電量狀態：

顏色	狀態
藍光恆亮	電池電力介於 25% 與 100% 之間
紅光恆亮	電池電力介於 10% 與 25% 之間
紅光閃爍	電池電力低於 10%

當 ASUS ZenGimbal 穩定器連接外部電源並充電時：

顏色	狀態
白光恆亮	完全充飽
藍光閃爍	充電中

3 狀態指示燈

狀態指示燈助於辨識目前使用中的 ZenGimbal 模式。

ZenGimbal 模式	狀態指示燈
水平跟隨模式	● ● ●
全跟隨模式	● ● ●
全鎖定模式	● ● ●
第一人稱視角 (POV) 模式	● ● ●
無限旋轉模式	● ● ●

4

M 模式按鈕

使用以下操作方式以執行不同 ZenGimbal 模式：

按一下

按一下 M 模式按鈕以在水平跟隨模式與全跟隨模式間切換。

連按兩下

連按兩下 M 模式按鈕以啟動全鎖定模式。按一下 M 模式按鈕以離開此模式並返回水平跟隨模式或全跟隨模式（視進入全鎖定模式前的使用模式而定）。

連按三下

連按三下 M 模式按鈕以啟動自拍模式。連按兩下搖桿以離開此模式。

連按四下

手電筒握法時，連按四下 M 模式按鈕以啟動無限旋轉模式。若要離開此模式，請改為直式握法。

說明：關於不同握法的更多資訊，請參考 **ASUS ZenGimbal 穩定器握法** 章節的說明。

按住 3 秒

按住 M 模式按鈕 3 秒以啟動第一人稱視角（POV）模式。按一下 M 模式按鈕以離開此模式。

5 變焦滑桿

使用 ASUS ZenGimbal App 時，向上或向下推動滑桿以放大或縮小拍攝畫面。

6 電源/快門按鈕

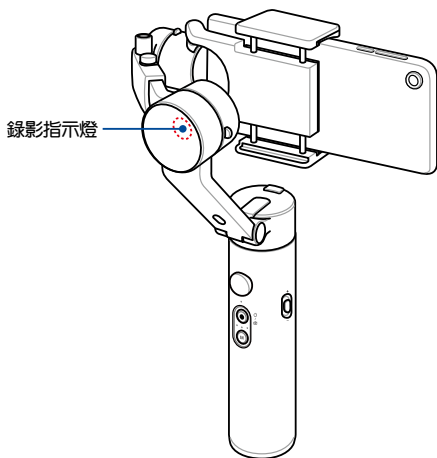
按住電源/快門按鈕直到聽到通知音效以將 ASUS ZenGimbal 開機或關機。當與 ASUS ZenGimbal App 連線時，按一下電源/快門按鈕拍照或錄影。連按兩下電源/快門按鈕以在 app 中切換拍照或錄影模式。

警告！ 安裝完手機後才可開機！

重要！ 開機後請拿穩手把否則手把可能會快速轉動。

錄影指示燈

當使用 ASUS ZenGimbal App 錄影時，ASUS ZenGimbal 穩定器內建的錄影指示燈便會亮起並緩慢閃爍。

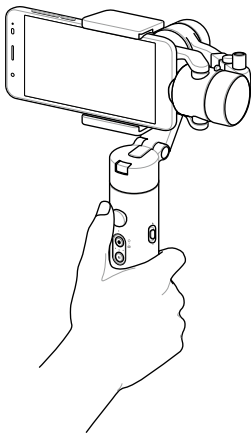


第三章：

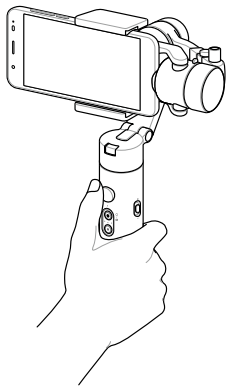
ASUS ZenGimbal 穩定器功能

ASUS ZenGimbal 模式

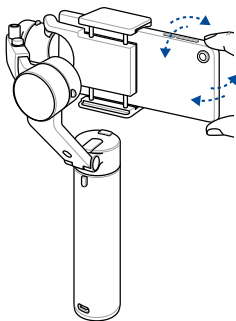
此章節介紹 ASUS ZenGimbal 不同模式的功能並詳細說明按鈕與搖桿要如何使用。後續說明將以直式握法為例。關於不同握法的更多細節，請參考 **ASUS ZenGimbal 穩定器握法** 章節的說明。



說明：根據握持方式與使用中的 ZenGimbal 模式不同，某些功能可能無法使用。



重新定位：您可以連按兩下搖桿以自動調整 ASUS ZenGimbal 穩定器至居中位置。使用此功能以快速返回預設位置。



手動調整：在某些模式中，您可以用手直接將俯仰軸或航向軸移動到想要的角度固定約 2 秒再放開，您的手機將會固定在該角度。

水平跟隨模式

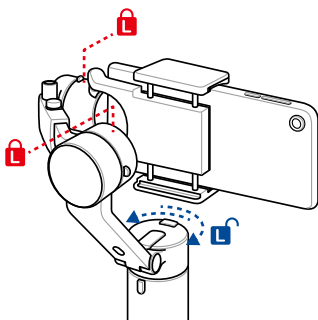
這是 ASUS ZenGimbal 穩定器開機後的預設模式。以下圖示表示此章節中不同模式下的轉軸馬達動作。



轉軸馬達鎖定角度，不跟隨手把移動



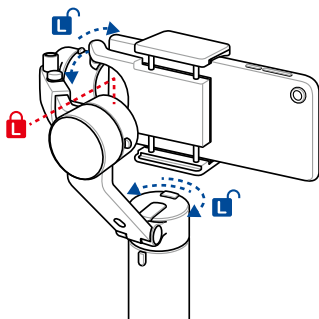
轉軸馬達跟隨手把移動



- 俯仰軸與橫滾軸皆鎖定。可讓手機跟著手把左/右水平移動。
- 使用搖桿以調整俯仰軸與航向軸。
- 您可以手動調整俯仰軸。

全跟隨模式

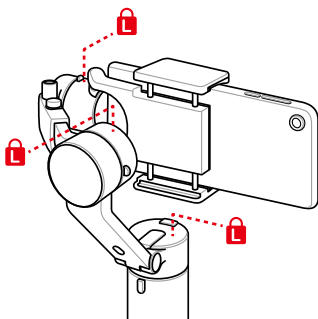
按一下 M 模式按鈕以在水平跟隨模式與全跟隨模式間切換。



- 橫滾軸鎖定。可讓手機跟著手把左/右與上/下移動。
- 使用搖桿以調整俯仰軸與航向軸。
- 不支援手動調整功能。

全鎖定模式

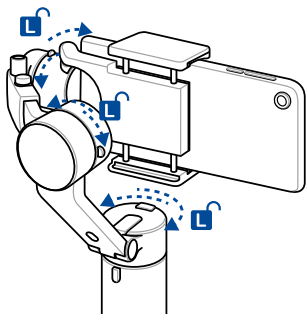
連按兩下 M 模式按鈕以進入全鎖定模式。按一下 M 模式按鈕以離開全鎖定模式。



- 三個轉軸馬達皆鎖定，同時手機固定至某個角度。
- 使用搖桿以調整俯仰軸與航向軸。
- 您可以手動調整俯仰軸與航向軸。

第一人稱視角 (POV) 模式

按住 M 模式按鈕約 3 秒以進入第一人稱視角 (POV) 模式。按一下 M 模式按鈕以離開第一人稱視角 (POV) 模式。

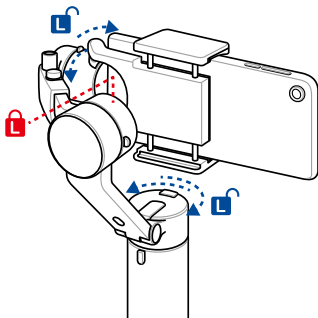


- 三個轉軸馬達皆跟著手把移動。
- 不支援搖桿調整功能。
- 不支援手動調整功能。
- 不支援重新定位功能。

說明：使用其他 ZenGimbal 模式前，請先離開第一人稱視角 (POV) 模式。

快速跟隨模式

此模式可讓您迅速地跟隨並捕捉快速移動的物體影像。按住搖桿以進入快速跟隨模式。鬆開搖桿以離開快速跟隨模式。



- 俯仰軸與航向軸將會跟著手把移動。可讓您拍攝快速移動物體。
- 不支援搖桿調整功能。
- 不支援手動調整功能。
- 不支援重新定位功能。

說明：使用其他 ZenGimbal 模式前，請先離開快速跟隨模式。

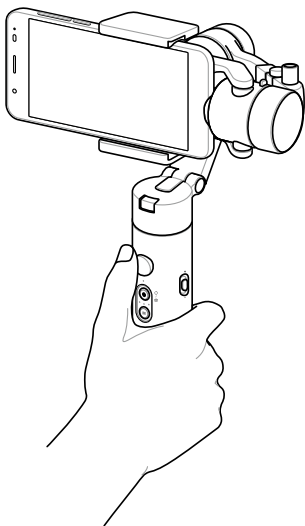
ASUS ZenGimbal 穩定器握法

此章節介紹當以特定方式握持 ASUS ZenGimbal 穩定器時可以切換的特殊模式。

說明：根據握持方式與使用中的 ZenGimbal 模式不同，某些功能可能無法使用。

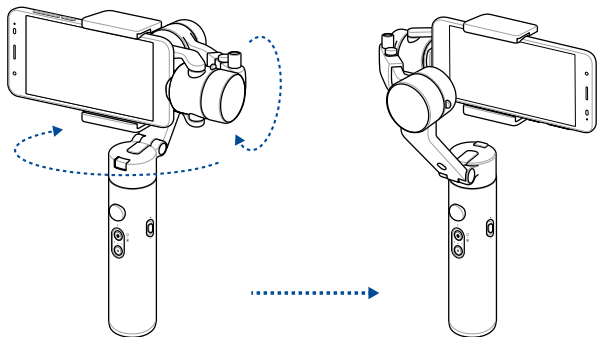
直式握法

這是 ASUS ZenGimbal 穩定器的標準握法，並支援大部分的拍攝情境。您可以使用此握法開啟 **廣角模式** 或 **自拍模式**。



廣角模式

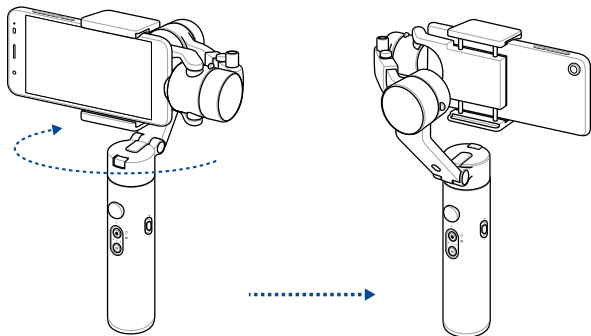
若您的手機配備超廣角鏡頭，便可以使用此模式拍攝不會被馬達阻擋視野的廣角照片。連按三下搖桿以進入廣角模式。連按兩下搖桿以離開廣角模式。



說明： 啟動自拍模式或使用其他握法前，請先離開廣角模式。

自拍模式

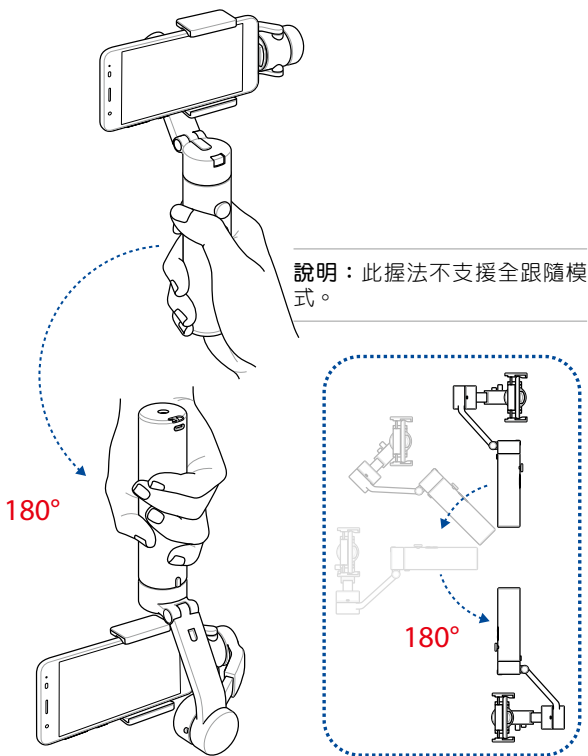
連按三下 M 模式按鈕以進入自拍模式。連按兩下搖桿以離開自拍模式。



說明：啟動廣角模式或使用其他握法前，請先離開自拍模式。

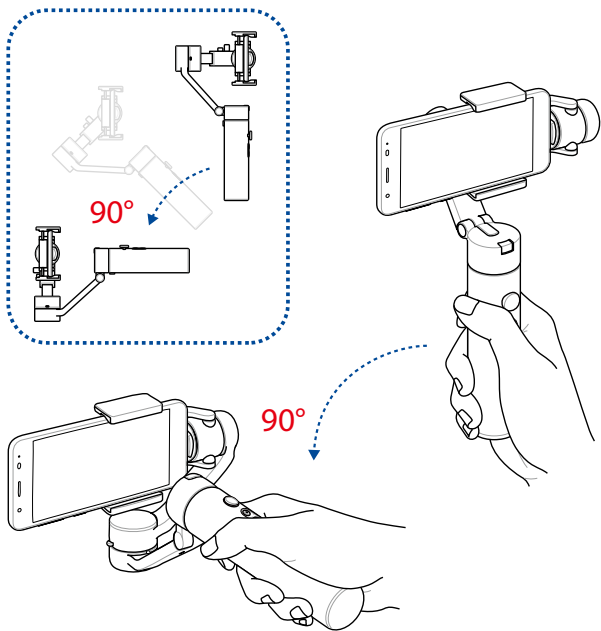
向下反握

此握法可讓您捕捉低角度畫面。進入水平跟隨模式或全鎖定模式，然後將 ASUS ZenGimbal 穩定器手把朝向前並如下圖所示上下顛倒握持。



手電筒握法

此握法可讓您啟動**無限旋轉模式**或**直拍模式**。進入水平跟隨模式或全鎖定模式，然後將 ASUS ZenGimbal 穩定器手把朝向前，使其如下圖所示與地面平行握持。

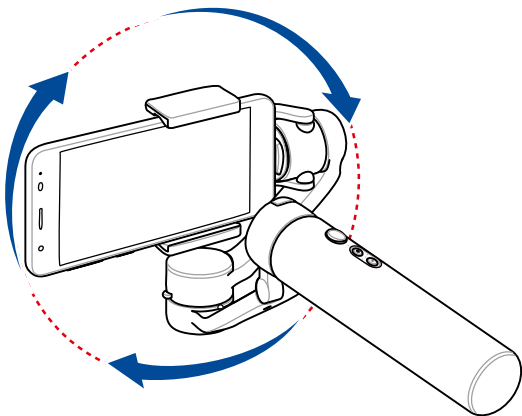


無限旋轉模式

使用手電筒握法，連按四下 M 模式按鈕以進入無限旋轉模式。在無限旋轉模式中，所有三個馬達皆鎖定並且將不會跟著手把移動。您可以向左或向右推動搖桿以控制航向軸的旋轉動作。改為直式握法以離開無限旋轉模式。

說明：

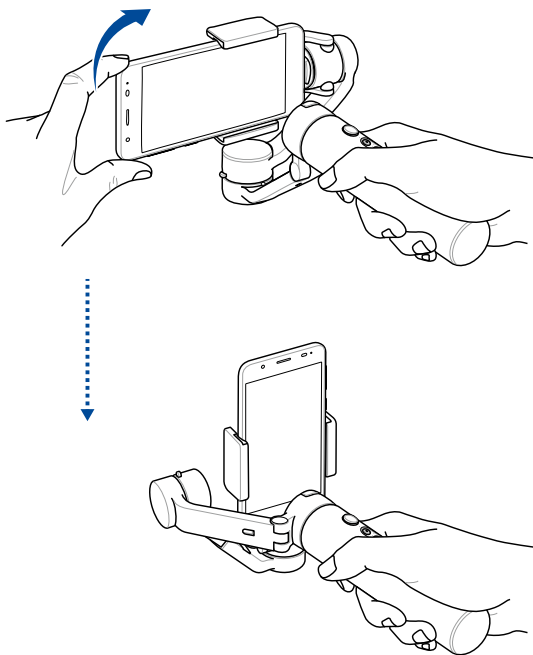
- 不支援手動調整功能。
 - 不支援重新定位功能。
 - 使用其他 ZenGimbal 模式前，請先離開無限旋轉模式。
-



直拍模式

此模式可讓您以垂直方向拍照或錄影。使用手電筒握法，手動將手機旋轉 90 度以進入直拍模式。手動將手機旋轉回原位以離開直拍模式。

說明：不支援全跟隨模式與快速跟隨模式。



第四章：

ASUS ZenGimbal App

下載 ASUS ZenGimbal App

為充分使用 ASUS ZenGimbal 穩定器的所有功能，請造訪蘋果 App Store (iOS) 或 Google Play (Android) 並搜尋 **ASUS ZenGimbal** 以下載 app。您也可以掃描以下 QR 二維條碼下載 ASUS ZenGimbal App。

系統需求：

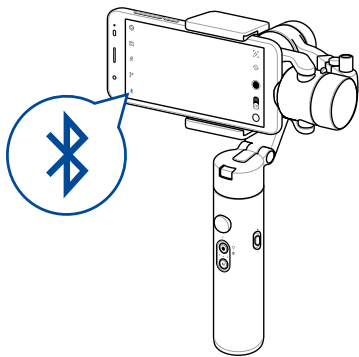
- iOS 13 或更新版本
- Android 10 或更新版本



連接手機

請依照下列步驟將手機與 ASUS ZenGimbal 連線：

1. 將手機安裝至 ASUS ZenGimbal 穩定器，然後開啟手機的藍牙功能。
2. 將 ASUS ZenGimbal 穩定器開機。
3. 開啟 ASUS ZenGimbal App 然後點選藍牙圖示以搜尋可用連線。



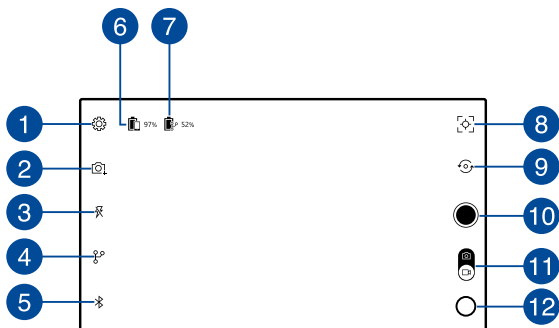
4. 從可用連線清單中選擇 **ASUS ZenGimbal** 即開始連線。未來 ASUS ZenGimbal 穩定器將會在您開機後自動與 app 連線。

說明：

- 若您的手機未自動與 ASUS ZenGimbal 穩定器連線，請再次點選 app 中的藍牙圖示以重新連線。
 - 若要用其他手機與 ASUS ZenGimbal 穩定器配對，請先關閉先前配對手機的藍牙連線。
-

ASUS ZenGimbal App 功能說明

說明：螢幕畫面僅供參考，可能會因 app 版本不同而有差異。



- 1 設定**
點選此項目以變更 ASUS ZenGimbal 穩定器設定，包括韌體更新、穩定器校準以及其他項目。
- 2 拍照設定**
點選此項目以調整拍照設定。
- 3 閃光燈**
點選此項目以開啟或關閉閃光燈。
- 4 進階功能**
點選此項目以選擇進階拍攝功能，如移動縮時攝影、全景拍攝等。
- 5 藍牙連接**
點選此項目以搜尋 ASUS ZenGimbal 穩定器的藍牙訊號並連線。
- 6 手機電池狀態**
此圖示顯示手機電池狀態。
- 7 ASUS ZenGimbal 穩定器電池狀態**
此圖示顯示 ASUS ZenGimbal 穩定器電池狀態。

8 追蹤模式

點選此項目以選擇臉部追蹤或物體追蹤。

臉部追蹤

可讓 ASUS ZenGimbal 穩定器追蹤人臉。

物體追蹤

可讓您在手機上拖曳方框框住要追蹤的物體。當方框線條轉為綠色時，ASUS ZenGimbal 穩定器將會開始追蹤。

9 前後鏡頭切換

點選此項目以在前鏡頭或後鏡頭間切換。

10 拍照

點選此項目拍照或錄影。

11 拍照/錄影

點選此項目以在拍照模式或錄影模式間切換。

12 相簿

點選此項目以檢視所儲存的照片或影片。

韌體更新注意事項

- 請先確認手機與 ASUS ZenGimbal 穩定器的電池電力都在 50% 以上。
- 為在更新過程中維持連線穩定，請讓手機不要遠離 ASUS ZenGimbal 穩定器。
- 在更新過程中，請勿離開 app，並仔細閱讀所有彈出的訊息。
- 更新過程約需時 5 到 10 分鐘。

附錄

聲明

感謝您購買 ASUS ZenGimbal 穩定器。此章節包含人身安全、合法權利與 責任等相關資訊。請從應用程式或華碩支援網站下載使用手冊並務必依據手冊說明使用本產品。未依照手冊中的指示或警告可能會導致產品或其他物品損壞以及造成周遭人員受傷。本產品的任何操作使用者必須負責，並應該依照但不限於使用手冊中的安全指引操作。

操作安全注意事項

- ASUS ZenGimbal 穩定器並不防水。請避免在雨中或靠近任何濕氣來源下使用。
- 請勿在塵土飛揚的環境中使用本產品。
- 建議操作環境溫度為 0° C (32° F) 至 40° C (104° F)。
- 請勿嘗試拆解或重組本產品。
- 請勿擊打、丟擲或摔落本產品。
- 為避免損傷，使用 ASUS ZenGimbal 穩定器時，請確保沒有任何物體阻擋或外力干擾。
- 請依照使用手冊指示操作以避免造成本產品損傷。
- 充電前請先確認變壓器、USB 傳輸線與充電連接埠皆未損壞。絕不使用損壞的變壓器、USB 傳輸線或充電器。

安全預防事項

- 請勿將本產品置於靠近任何熱源之處，像是火爐、暖爐等。天氣熱時，請勿將本產品置於車內。
- 請勿將本產品置於溫度超過 60° C 的環境中。
- 請將本產品遠離孩童或寵物。
- 電池完全放電後請勿長時間不使用電池，這樣會導致過度放電造成電池損壞。

鋰電池警告事項

- 電池未正確更換可能有爆炸危險。請只更換同款或廠商建議同型式的電池。請依照電池製造商指示丟棄廢棄電池。
- 將電池丟入火中或烤箱加熱；或是將電池壓碎或切開，皆會導致爆炸發生。
- 將電池置於極端高溫的環境中會導致爆炸以及易燃液體或氣體流出。
- 電池在極低氣壓下會導致爆炸以及易燃液體或氣體流出。

產品規格

尺寸	展開：240 x 109 x 115 mm
	收折：162 x 103 x 50 mm
重量（不含配件）	466 g
負重	最高：260 g
相容手機尺寸	厚度：≤12 mm
	寬度：58~86 mm
	長度：≤180 mm
電池容量	2900 mAh
使用時間	10 小時（安裝手機保持平衡）
充電時間	2.5 小時（JEITA 標準）
充電溫度	0°C~40°C
操作溫度	-10°C~45°C
機構轉動範圍	水平：360° 無限旋轉
	俯仰：330°
	橫滾：140°
錄影提醒	錄影指示燈以及 App
1/4 標準孔	2
支援 App	iOS 13 或更新版本
	Android 10 或更新版本