

C10971

第一版

2016年4月发行

HDMI[™]
HIGH-DEFINITION MULTIMEDIA INTERFACE

ASUS ZenBeam[™]

**IN SEARCH OF
INCREDIBLE** /

用户手册

ASUS

版权说明

© ASUSTeK Computer Inc. All rights reserved. 华硕电脑股份有限公司保留所有权利。

本用户手册包括但不限于其所包含的所有信息都受到著作权法的保护，未经华硕电脑股份有限公司（以下简称“华硕”）许可，不得有任何仿造、复制、摘抄、转译、发行等行为或为其它利用。

免责声明

本用户手册是以“现状”及“以目前明示的条件下”的状态提供给您。在法律允许的范围内，华硕就本用户手册，不提供任何明示或默示的担保及保证，包括但不限于商业畅销性、特定目的适用性、未侵害任何他人权利及任何使用本用户手册或无法使用本用户手册的保证，且华硕对因使用本用户手册而获取的结果或通过本用户手册所获得任何信息的准确性或可靠性不提供担保及保证。

用户应自行承担使用本用户手册的所有风险。用户明确了解并同意华硕、华硕的被授权人及董事、管理层、员工、代理商、关联企业皆无须为您因本用户手册、或因使用本用户手册、或因不可归责于华硕的原因而无法使用本用户手册或其任何部分而可能产生的衍生、附带、直接、间接、特别、惩罚或任何其它损失（包括但不限于利益损失、业务中断、数据遗失或其它金钱损失）负责，不论华硕是否被告知发生上述损失之可能性。

由于部分国家或地区可能不允许责任的全部免除或对上述损失的责任限制，所以上述限制或排除条款可能对您不适用。

用户知悉华硕有权随时修改本用户手册。本产品规格或驱动程序一经改变，本用户手册将会随之更新。本用户手册更新的详细说明请您访问华硕的客户服务网<http://support.asus.com>，或是直接与华硕电脑客户关怀中心 800-820-6655 联系（不能拨打 800 电话的用户，请拨打技术支持电话 021-34074610）。

对于本用户手册中提及的第三方产品名称或内容，其所有权及知识产权都为各产品或内容所有人所有且受现行知识产权相关法律及国际条约的保护。

当下列两种情况发生时，本产品将不再受到华硕的保修及服务：

- （1）本产品曾经过非华硕授权的维修、规格更改、零件替换或其它未经过华硕授权的行为。
- （2）本产品序号模糊不清或丢失。

COPYRIGHT AND WARRANTY INFORMATION

No part of this manual, including the products and software described in it, may be reproduced, transmitted, transcribed, stored in a retrieval system, or translated into any language in any form or by any means, except documentation kept by the purchaser for backup purposes, without the express written permission of ASUSTeK COMPUTER INC. ("ASUS").

Product warranty or service will not be extended if: (1) the product is repaired, modified or altered, unless such repair, modification or alteration is authorized in writing by ASUS; or (2) the serial number of the is defaced or missing.

ASUS PROVIDES THIS MANUAL "AS IS" WITHOUT WARRANTY OF ANY KIND, EITHER EXPRESS OR IMPLIED, INCLUDING BUT NOT LIMITED TO THE IMPLIED WARRANTIES OR CONDITIONS OF MERCHANTABILITY OR FITNESS FOR A PARTICULAR PURPOSE. IN NO EVENT SHALL ASUS, ITS DIRECTORS, OFFICERS, EMPLOYEES OR AGENTS BE LIABLE FOR ANY INDIRECT, SPECIAL, INCIDENTAL, OR CONSEQUENTIAL DAMAGES (INCLUDING DAMAGES FOR LOSS OF PROFITS, LOSS OF BUSINESS, LOSS OF USE OR DATA, INTERRUPTION OF BUSINESS AND THE LIKE), EVEN IF ASUS HAS BEEN ADVISED OF THE POSSIBILITY OF SUCH DAMAGES ARISING FROM ANY DEFECT OR ERROR IN THIS MANUAL OR PRODUCT.

Products and corporate names appearing in this manual may or may not be registered trademarks or copyrights of their respective companies, and are used only for identification or explanation and to the owners' benefit, without intent to infringe.

SPECIFICATIONS AND INFORMATION CONTAINED IN THIS MANUAL ARE FURNISHED FOR INFORMATIONAL USE ONLY, AND ARE SUBJECT TO CHANGE AT ANY TIME WITHOUT NOTICE, AND SHOULD NOT BE CONSTRUED AS A COMMITMENT BY ASUS. ASUS ASSUMES NO RESPONSIBILITY OR LIABILITY FOR ANY ERRORS OR INACCURACIES THAT MAY APPEAR IN THIS MANUAL, INCLUDING THE PRODUCTS AND SOFTWARE DESCRIBED IN IT.

Copyright © 2015 ASUSTeK COMPUTER INC. All Rights Reserved.

LIMITATION OF LIABILITY

Circumstances may arise where because of a default on ASUS' part or other liability, you are entitled to recover damages from ASUS. In each such instance, regardless of the basis on which you are entitled to claim damages from ASUS, ASUS is liable for no more than damages for bodily injury (including death) and damage to real property and tangible personal property; or any other actual and direct damages resulted from omission or failure of performing legal duties under this Warranty Statement, up to the listed contract price of each product.

ASUS will only be responsible for or indemnify you for loss, damages or claims based in contract, tort or infringement under this Warranty Statement.

This limit also applies to ASUS' suppliers and its reseller. It is the maximum for which ASUS, its suppliers, and your reseller are collectively responsible.

UNDER NO CIRCUMSTANCES IS ASUS LIABLE FOR ANY OF THE FOLLOWING: (1) THIRD-PARTY CLAIMS AGAINST YOU FOR DAMAGES; (2) LOSS OF, OR DAMAGE TO, YOUR RECORDS OR DATA; OR (3) SPECIAL, INCIDENTAL, OR INDIRECT DAMAGES OR FOR ANY ECONOMIC CONSEQUENTIAL DAMAGES (INCLUDING LOST PROFITS OR SAVINGS), EVEN IF ASUS, ITS SUPPLIERS OR YOUR RESELLER IS INFORMED OF THEIR POSSIBILITY.

SERVICE AND SUPPORT

Visit our multi-language web site at <http://support.asus.com>

目录

关于本用户手册.....	6
信息.....	7
多国语言版本.....	7
安全性须知.....	8
使用注意事项.....	8
维修与元件更换.....	8
保养您的投影仪.....	9
正确的回收处里.....	9
第一章：认识您的 LED 投影仪	
功能介绍.....	12
上视图.....	12
延伸功能.....	14
前视图.....	16
后视图.....	17
右视图.....	19
左视图.....	20
底视图.....	21
第二章：设置	
操作 LED 投影仪.....	24
连接 LED 投影仪至电源适配器.....	24
连接 LED 投影仪至设备.....	27
按下电源键.....	28
打开镜头保护盖与调整图像焦距.....	29

目录

第三章：使用 LED 投影机

首次使用 LED 投影机.....	32
使用 OSD 菜单.....	33
调整 LED 投影机的设置.....	34
OSD 菜单选项.....	35
音量 (Volume)	35
亮度 (Brightness)	35
对比 (Contrast)	36
自动梯形校正 (Auto Keystone)	36
图像比例 (Aspect Ratio)	37
图像智能模式 (Splendid)	37
投影机位置 (Projection Position)	38
设置 (Setup)	39
信息 (Information)	39
将 LED 投影机关机	40

附录

FCC 声明	42
加拿大通信部声明	42
Canadian Department of Communications Statement.....	43
Global Environmental Regulation Compliance and Declaration	43
ASUS Recycling/Takeback Services.....	43
产品回收与处理.....	44
HDMI/MHL 连接.....	45
支持电脑时序.....	46
E1 LED 投影机规格.....	47

关于本用户手册

本用户手册提供您关于 LED 投影仪的硬件信息与软件功能，内容则是由下面几个章节所组成：

第一章：认识您的 **LED** 投影仪

本章节介绍关于 **LED** 投影仪与附带遥控器的各部说明。

第二章：设置

本章节将告诉您如何设置 **LED** 投影仪与如何连接输入设备。

第三章：使用 **LED** 投影仪

本章节介绍如何使用 **LED** 投影仪的控制面板按钮与如何操作 **LED** 投影仪上的功能。

附录

本章附录将介绍包含有关 **LED** 投影仪的安全注意事项。

信息

为了强调手册中的重要信息，信息说明会以下列方式呈现：

重要！本信息包含必须遵守才能完成工作的重要信息。

说明：本信息包含助于完成工作的额外信息与提示。

警告！信息包含在特定工作时必须遵守以维护用户安全以及避免造成 LED 投影仪的数据与组件毁损的重要信息。

多国语言版本

请至华硕服务网 <http://www.asus.com.cn/support> 下载更多各国语言的用户手册。

安全性须知

使用注意事项

- 在您使用 LED 投影机前，请先阅读并依照用户手册上的说明操作。
- 请注意本用户手册内的注意事项与警告说明。
- 请勿将 LED 投影机放置在不平或不稳的表面上。
- 请不要在有烟雾的环境中使用 LED 投影机。烟雾残留物可能会聚积在重要元件并造成 LED 投影机的损坏，或降低其使用效能。
- 请将 LED 投影机的塑胶包装摆放在幼童接触不到的地方。
- 请勿阻塞 LED 投影机的通风孔或在其附近摆放任何物品。这么做会导致内部散热聚集而无法正常排出，可能会影响图像输出质量与造成投影机损坏。
- 请确认 LED 投影机的工作电压与电源电压相符合。

维修与元件更换

- 请勿自行拆卸或尝试维修 LED 投影机。如有需要请联系您当地的华硕服务中心以寻求协助。
- 当需要更换特定华硕 LED 投影机元件、购买套件时，请联系您当地的华硕服务中心以寻求协助。

保养您的投影仪

- 在清洁 LED 投影仪之前，请先关机并从电路插座上拔除电源线。
- 当清洁 LED 投影仪的外壳时，请用干净且蘸有水或水与中性清洁剂混合的清洁剂进行清洁，然后再用干的软布拭干。
- 请确认镜头冷却后再进行清洁。使用拭镜纸轻轻擦拭镜头，并勿让手触摸到镜头。
- 请勿在 LED 投影仪上倒液体或喷雾式清洁剂、苯或稀释剂。
- 请勿在刚使用过 LED 投影仪并移出时，便将机器放置在寒冷的地方。当 LED 投影仪遇到急剧的温度变化时，湿气可能会凝结在镜头或其他内部的零件上。为了避免这种情况，建议间隔 2 小时才变换至极端或突然有温度变化的环境中。

正确的回收处里



请勿将本 LED 投影仪当作一般垃圾丢弃。本产品零组件设计为可回收利用。这个打叉的垃圾桶标志表示本产品（电器与电子设备）不应视为一般垃圾丢弃，请依照您所在地区有关废弃电子产品的处理方式处理。

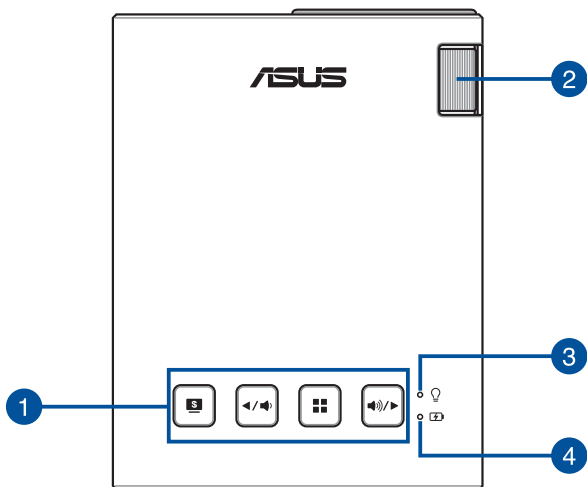


请勿将内含汞的电池当作一般垃圾丢弃。这个打叉的垃圾桶标志表示电池不应视为一般垃圾丢弃。

第一章： 认识您的 **LED** 投影机

功能介绍

上视图



1 控制面板按钮

控制面板上的按钮可以让您浏览屏幕上显示的菜单。这些按钮所对应 LED 投影仪上的功能，如下所示：



Splendid /
退出



向左 /
降低音量



主菜单 /
确定



向右 /
提高音量

说明：如欲了解更多有关使用控制面板按钮来控制 LED 投影仪的设置，请参考本用户手册 *第三章：使用 LED 投影仪* 章节的说明。

2 调焦环

此调焦环用来调整 LED 投影仪的图像焦距。

3 电源指示灯与电池状态指示灯

此 LED 指示灯为 LED 投影仪在下列状态时的灯号指示：

- 当 LED 投影仪开机时，会亮灯显示。
- 当显示绿灯或红灯时，则为显示电池充电时的状态。

此 LED 指示灯在电池供电模式下，则显示电池容量的状态，详细说明请参考以下表格：

颜色	状态
绿色恒亮	LED 投影仪连接外接电源，或在电池模式下运行，且电池电力大于 25%。或表示在未开机状态下，LED 投影仪正以移动电源模式下运行。
红色恒亮	LED 投影仪只在电池模式下运作，且电池电量不超过 25%。
红绿闪烁	当 LED 投影仪系统温度过高时，会自动降一阶亮度。若 LED 投影仪仍无法降温，则会自动关机。

4 电池充电指示灯

此 LED 指示灯亮灯时，表示 LED 投影仪已连接电源线充电。

重要！ 请使用包装盒内容物中的电源适配器为 LED 投影仪充电。

延伸功能

此款 LED 投影机亦具备单机功能，该功能为在 LED 投影机使用电池模式并按下 Splendid / 退出 按钮时使用。

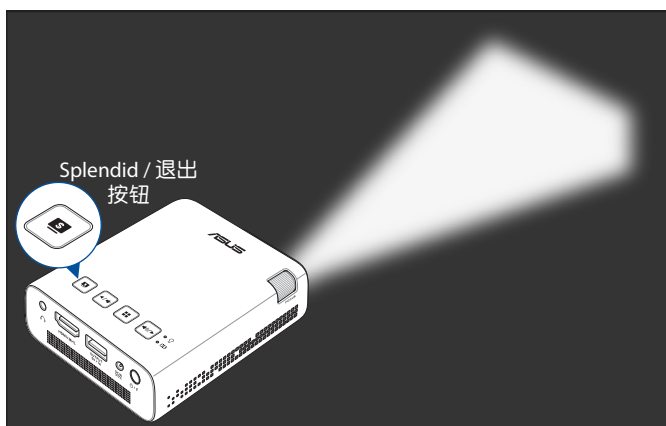
说明：

- 以下功能只在 LED 投影机未连接电源适配器或未连接信号时才能使用。
- 欲关闭或在 LED 投影机上切换手电筒与紧急照明灯模式功能时，只需按下 Splendid / 退出 按钮，直到首选的照明功能为关闭或启用。

重要！使用以下功能前，请先确认 LED 投影机已充满电，且能在电池模式下运行。电池使用时效会因实际操作项目不同而异。



手电筒

使用此功能时，LED 投影机将显示稳定的白光。



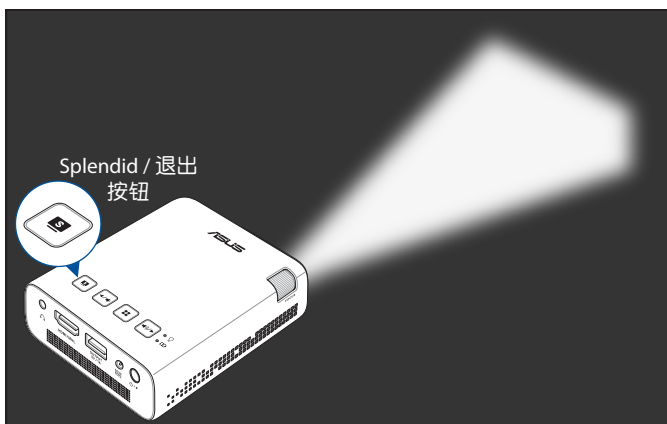
请依照以下方式，将 LED 投影机当成手电筒使用：

1. 移除连接在 LED 投影机上的所有外围设备，然后按下电源键开启。
2. 打开 LED 投影机的镜头盖。



3. 按下位于 LED 投影仪控制面板上的  按钮以显示 NO SIGNAL（无信号）画面。
4. 重复按下  按钮，直到 LED 投影仪显示稳定的白光。

紧急照明灯模式

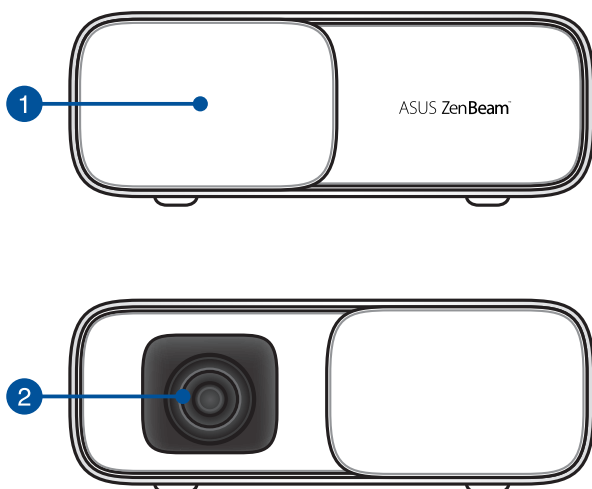
使用此功能时，LED 投影仪会闪烁白光。



请依照以下方式，将 LED 投影仪当成紧急照明灯使用：

1. 移除连接在 LED 投影仪上的所有外围设备，然后按下电源键开启。
2. 打开 LED 投影仪的镜头盖。
3. 按下位于 LED 投影仪控制面板上的  按钮以显示 NO SIGNAL（无信号）画面。
4. 重复按下  按钮，直到 LED 投影仪闪烁白光。

前视图



1 镜头盖

镜头盖可以保护镜头不受刮伤或避免污物积聚。

警告！使用 LED 投影仪前请先取下镜头盖。

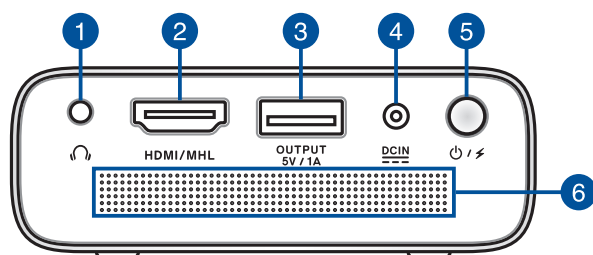
2 镜头

镜头会投射出您所连接设备里的视频或图片文件。

警告！

- 请勿将手或尖锐物品触碰镜头。
 - 使用时请勿直视镜头，以避免因强光伤害眼睛。
-

后视图



1 音频输出孔

此插孔可让您将 LED 投影仪连接至扩音喇叭或耳机。

2 HDMI/MHL 连接端口

HDMI（High-Definition Multimedia Interface，高画质多媒体界面）是未经压缩全数位化的音频 / 视频信号界面，提供与 MHL（Mobile High-Definition Link，移动高保真连接）兼容的设备，此连接端口支持 HDCP 标准的 HD DVD、Blu-ray（蓝光）与其他受保护的内容播放。

3 电源输出端口

此电源输出端口适用的输出电压为 5V/1A。您也可以通过此端口连接移动设备来充电。

4 电源（DC）输入端口

将产品所附的电源适配器插入插孔，可以充电也可以供应投影仪使用时的电力。

重要！ 请使用包装盒内容物中的电源适配器为 LED 投影仪充电。

警告！ 电源适配器在使用时可能会发热。请确认适配器未被任何物体遮蔽并让其远离您的身体。

5 电源键

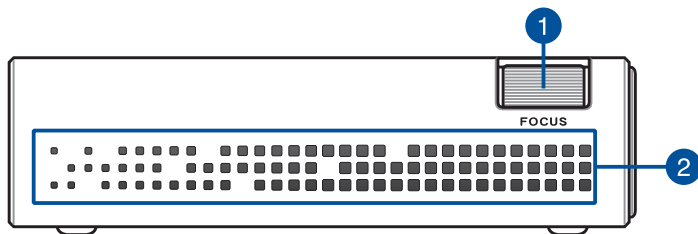
长按此键可将 LED 投影仪开机或关机。短按此键可开启或关闭移动电源模式。

6 通风孔

此通风孔让冷空气流入并将热空气排出 LED 投影仪。

警告！ 请勿将纸张、书本、衣物、数据线或其他物品阻挡到任何通风孔，否则可能会造成机器过热。

右视图



1 调焦环

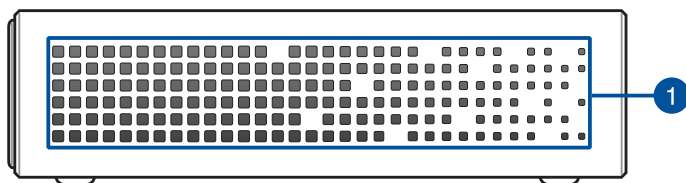
此调焦环用来调整 LED 投影仪的图像焦距。

2 通风孔

此通风孔让冷空气流入并将热空气排出 LED 投影仪。

警告！请勿将纸张、书本、衣物、数据线或其他物品阻挡到任何通风孔，否则可能会造成机器过热。

左视图

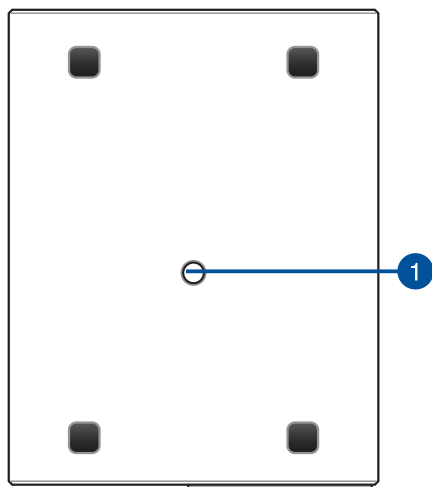


1 通风孔

此通风孔让冷空气流入并将热空气排出 LED 投影仪。

警告！请勿将纸张、书本、衣物、数据线或其他物品阻挡到任何通风孔，否则可能会造成机器过热。

底视图



1 三脚架插孔

您可以使用此插孔安装三脚架来支撑 LED 投影仪。

第二章： 设置


操作 LED 投影仪

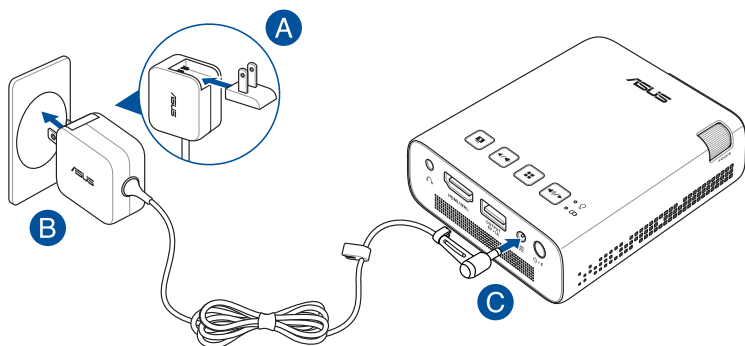
LED 投影仪提供连接外围存储设备，让您能够轻易地开启多介质文件，并通过内置的 SonicMaster 声籁技术来聆听音乐。

为了维护您的安全并维持本产品的质量，当操作 LED 投影仪前，请先参考以下的步骤。

连接 LED 投影仪至电源适配器

- A. 将 AC/DC 电源线连接至电源适配器。
- B. 连接 AC（交流）电源线至电路插座。
- C. 连接 DC（直流）电源线至 LED 投影仪。

 初次使用 LED 投影仪的电池模式之前，请先充电 3 小时以上。



说明：电源适配器的图标只能参考，实际的产品样式会依据销售国家与地区的不同而异。

重要！

- 请使用产品内附的电源线来充电与提供 LED 投影仪连接供电使用。
 - 请在 LED 投影仪开机前，将电源适配器连接妥当。强烈建议您将 LED 投影仪的电源适配器连接至具有接地作用的电源插座。
 - 请选择靠近 LED 投影仪并方便连接的电源插座。
 - 若要中断 LED 投影仪的主电源，请从电源插座上拔下 LED 投影仪的电源适配器。
-

警告！

请阅读以下有关 LED 投影仪电池的注意事项：

- 电池使用时效会因环境温度、湿度以及 LED 投影仪的实际使用情况而定。
 - 若擅自将本设备的电池移除或拆卸，可能会导致火灾或化学燃烧的危险。
 - 请遵守人身安全警示标志。
 - 若更换不正确的电池型号，可能会导致爆炸的危险。
 - 切勿丢弃在火中。
 - 请勿试图让 LED 投影仪电池短路。
 - 请勿试图拆解和重组电池。
 - 若发现漏液情形，请停止使用。
 - 电池与其组件必须正确回收或处置。
 - 请将电池与其他小元件远离儿童。
-

AC（交流）电源线需求

根据您所在的地区使用正确的 AC 电源插头类型。

重要！ 若产品所附的 AC 电源线并不符合所在地区的规格，请与您的经销商联络。

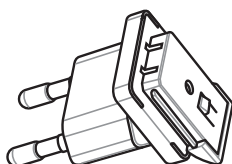
说明： 强烈建议使用具备接地功能插头的视频来源设备，以防止电压突波的信号干扰。



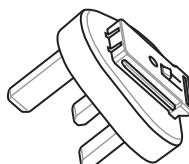
适用澳洲与中国



适用阿根廷

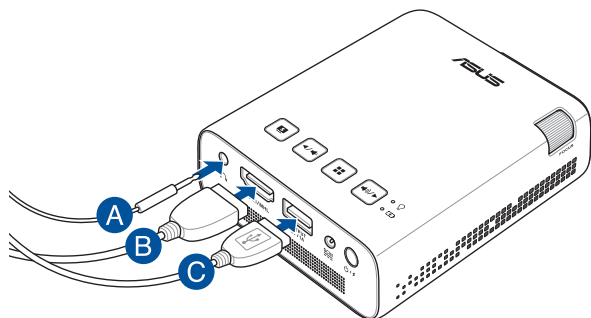


适用韩国

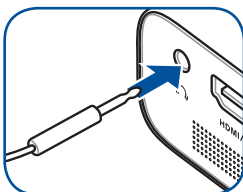


适用英国

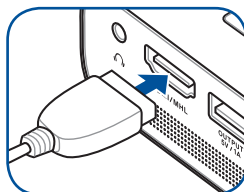
连接 LED 投影仪至设备



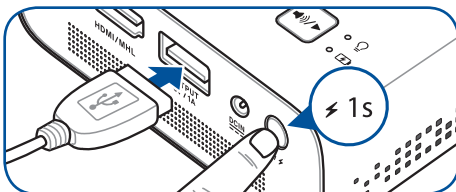
A 音频输出端口



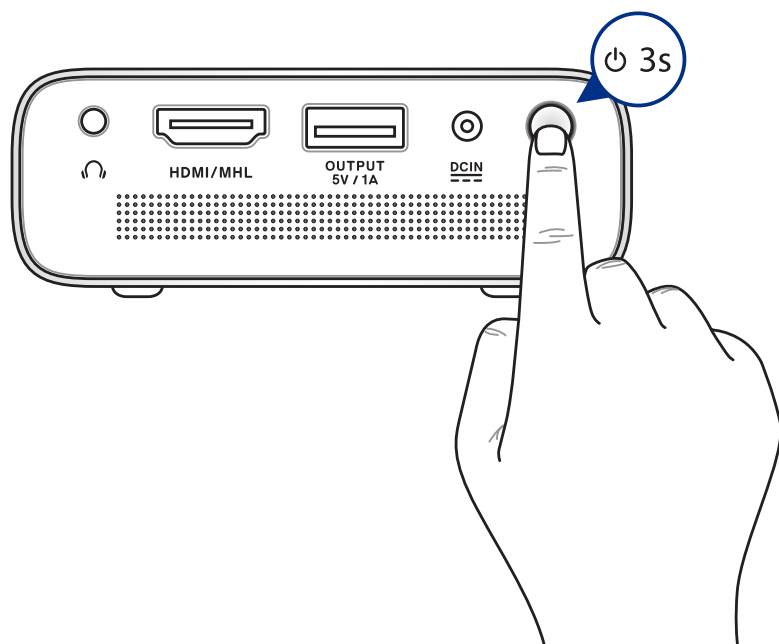
B HDMI/MHL



C 移动设备电源充电端口 (5V/1A)



按下电源键

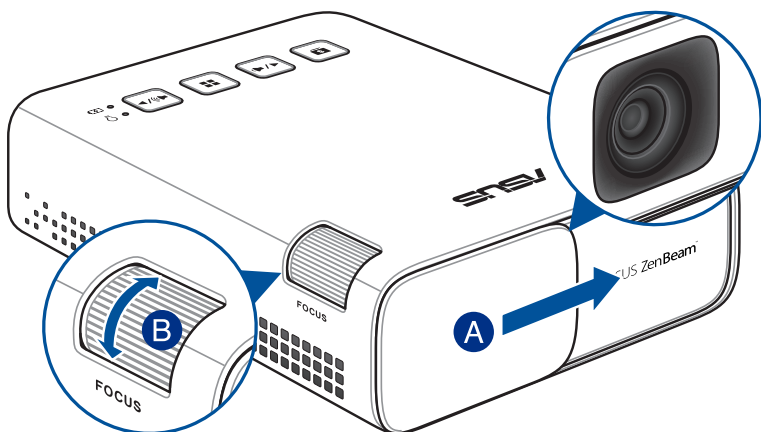


说明：当 LED 投影仪使用时，内置的电池组将停止充电。请参考 LED 投影仪上的电池充电指示灯状态，您也可以参考 [上视图](#) 章节以了解更多相关内容。

打开镜头保护盖与调整图像焦距

說明：请用静态图标来调整屏幕显示。

- A. 将镜头保护盖开关向右侧开启。
- B. 将对焦环朝上或朝下移动以调整影像焦距。



调整屏幕图像尺寸与距离对照表

请参考以下表格来调整 LED 投影仪的距离与投影的影像尺寸。



屏幕尺寸 - 16:9		投影距离 (米)
(英寸)	(厘米)	
16	394	0.5
32	813	1.0
100	2540	3.1
120	3048	3.7

第三章： 使用 **LED** 投影机



首次使用 LED 投影仪

当您首次使用 LED 投影仪时，请参考以下的步骤操作。

说明：请在 LED 投影仪首次开机前，将电源适配器连接妥当。强烈建议您将 LED 投影仪的电源适配器连接至具有接地作用的电源插座。

1. 设置 LED 投影仪，然后按下电源键。
2. 按下位于 LED 投影仪控制面板上的  或  按钮，以浏览可用的语言选项。

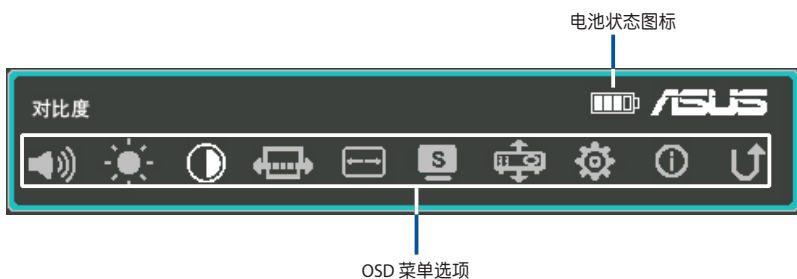


3. 选择完偏好的语言后，按下  按钮将此语言设置为 LED 投影仪所显示的语言。
4. 此时可以开始使用 LED 投影仪，从插入的设备显示文件。若无插入或检测不到设备，则会显示 NO SIGNAL（无信号）画面。
5. 按下位于 LED 投影仪控制面板上的  按钮以开启 OSD 菜单。

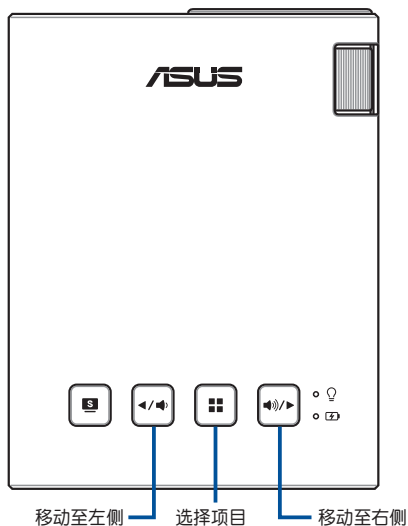
使用 OSD 菜单

此款 LED 投影仪为即插即用设备，并且具备 OSD 菜单，菜单中提供程序与设置项目，让您将 LED 显示做最佳的充分运用。

按下 LED 投影仪控制面板上的  按钮，即可开启 OSD 菜单。









请使用以下位于 LED 投影仪控制面板上的按钮以操作 OSD 菜单：



调整 LED 投影仪的设置

进入 OSD 菜单后，请参考以下的步骤来调整 LED 投影仪：



1. 开启 OSD 菜单。
2. 按下  或  按钮，选择想要进入的菜单项目。
3. 按下  按钮开启已选择项目的设置。
4. 按下  或  按钮以调整您所偏好的设置。
5. 当完成时，按下  按钮以存储最新的设置，并回到主画面。

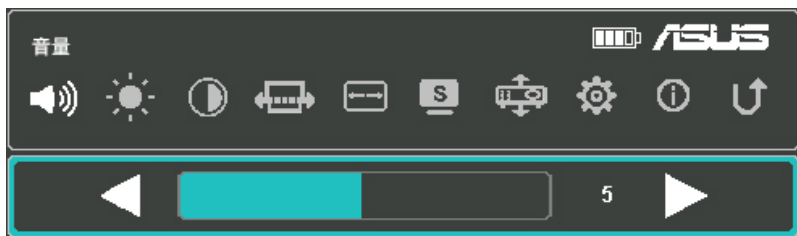
您可以参考以下关于 OSD 菜单中设置项目的说明。

OSD 菜单选项

音量 (Volume)

此选项用来调整 LED 投影机播放音乐文件时的音量大小。

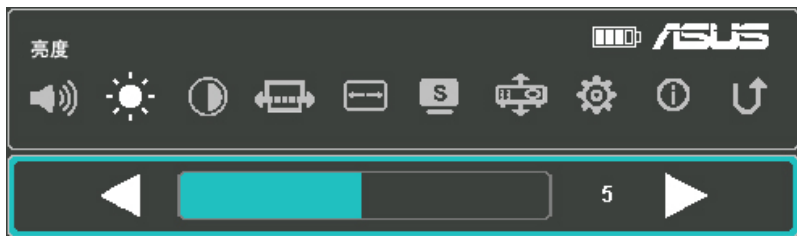
您可以将音量调整从 0 至 10，从静音状态到 LED 投影机内置喇叭可以播放的最大音量。按下  或  按钮，以选择降低音量或是提高音量。



亮度 (Brightness)

此选项用来调整投影屏幕的亮度。

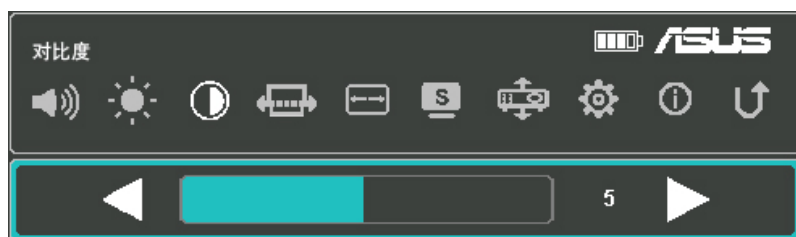
提供您可以调整亮度的范围为 0 至 10，从最暗至最亮。



对比 (Contrast)

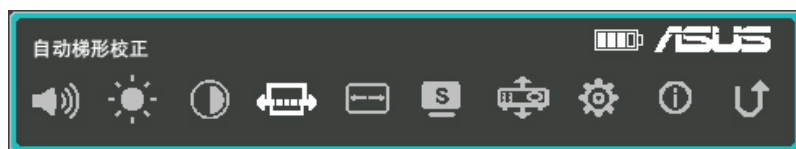
此选项可以调整 LED 投影机投影画面的亮部与暗部区域。

提供您可以调整的范围为从 0 至 10，从最低至最高的颜色对比。



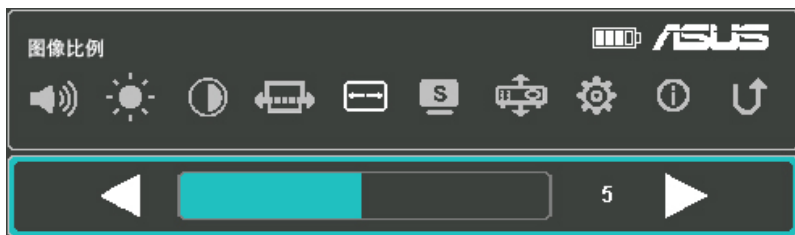
自动梯形校正 (Auto Keystone)

此选项提供自动校正投影图像的变形角度。




图像比例（Aspect Ratio）

此选项可让您选择以下几种画面显示比例：AUTO、4:3 与 16:9。



图像智能模式（Splendid）

此选项可启用以下任一显示模式，您也可以直接按下  按钮以启用本菜单。



通过 Splendid 功能可启动的显示模式包括：PRESENTATION MODE（简报模式）、STANDARD（标准模式）、THEATER（剧场模式）与 ECO（自动节能模式）。

- PRESENTATION MODE（简报模式）- 此模式为提供将LED 投影机亮度最佳化，可适用于高达 90 分钟快速简报。
- STANDARD（标准模式）- 此模式为 LED 投影机一般情境下使用。
- THEATER（剧场模式）- 此模式为 LED 投影机播放影片时使用。
- ECO（自动节能模式）- 此模式能让 LED 投影机以最小功耗运行至少 5 小时。

说明：

- 您也可以 LED 投影机开机后直接按下 Splendid / 退出 按钮以启用以下功能。
- 手电筒与紧急照明模式功能只在 LED 投影机未连接电源适配器或未连接信号时才能使用。
- 电池使用时效会根据环境温度、湿度以及 LED 投影机的实际使用情况而定。

投影机位置（Projection Position）

此选项可用来根据 LED 投影机的方位来调整投影影像的位置。

您可以依照 LED 投影机所摆放的位置来配合改变投影的方向：正放前投（FRONT TABLE）与正放后投（REAR TABLE）。



设置 (Setup)

此选项可以设置以下项目：

- 语言 (LANGUAGE) - 此项目用来设置 LED 投影机 OSD 菜单所显示的语言。
- 恢复所有设置值 (RESET ALL SETTINGS) - 此项目用来将 LED 投影机恢复至出厂默认值。



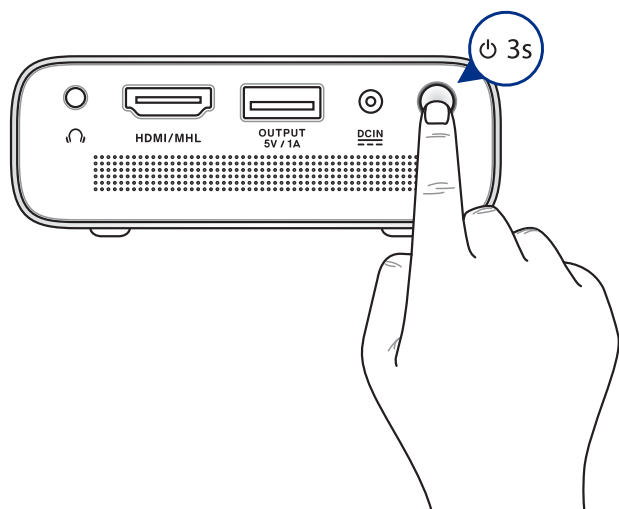
信息 (Information)

此选项可用来浏览 LED 投影机的相关信息。



将 LED 投影仪关机

1. 按下电源键。



2. 当画面显示以下信息时，请再按一下电源键以关闭LED 投影仪。



说明：为了您的安全起见，LED 投影仪的电池充电功能不会在设备关机后立即启动。当 LED 投影仪冷却后，电池的充电功能才会自动启动。

附录

FCC 声明

此设备经过测试证实，符合 FCC 规则第 15 部分关于 B 级数字设备的限制要求。这些限制的目的是为了在居住区安装时提供合理保护以防止有害干扰。如果不按照指示进行安装和使用，可能会对无线通信产生有害干扰。但本公司不保证在特定安装情况下不产生干扰。如果此设备确实对无线电或电视接收造成有害干扰（通过关闭后再打开存在疑问的设备来确定），建议用户尝试采取以下一项或多项措施来排除此干扰：

- 调整接收天线的方向或位置。
- 增大设备和接收器之间的间距。
- 将设备和接收器电分别连接到不同的电路插座上。
- 咨询经销商或经验丰富的专业无线电 / 电视技术人员以获得帮助。

此设备符合 FCC 规则第 15 部分的要求。其运行符合下面两个条件：

1. 此设备不得导致有害干扰。
2. 此设备必须承受任何干扰，包括可能导致意外操作的干扰。

加拿大通信部声明

此数字设备未超过加拿大通讯部无线电干扰管理规定中关于数字设备无线电噪音辐射的 Class B 限值。

Class B 类数字设备符合加拿大 ICES-003 规范要求。

Canadian Department of Communications Statement

This digital apparatus does not exceed the Class B limits for radio noise emissions from digital apparatus set out in the Radio Interference Regulations of the Canadian Department of Communications.

This class B digital apparatus complies with Canadian ICES-003.

Global Environmental Regulation Compliance and Declaration

ASUS follows the green design concept to design and manufacture our products, and makes sure that each stage of the product life cycle of ASUS product is in line with global environmental regulations. In addition, ASUS disclose the relevant information based on regulation requirements.

Please refer to <http://csr.asus.com/english/Compliance.htm> for information disclosure based on regulation requirements ASUS is complied with:

Japan JIS-C-0950 Material Declarations

EU REACH SVHC

Korea RoHS

Swiss Energy Laws

ASUS Recycling/Takeback Services

ASUS recycling and takeback programs come from our commitment to the highest standards for protecting our environment. We believe in providing solutions for you to be able to responsibly recycle our products, batteries, other components as well as the packaging materials. Please go to <http://csr.asus.com/english/Takeback.htm> for detailed recycling information in different regions.

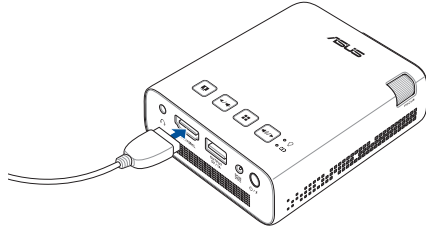
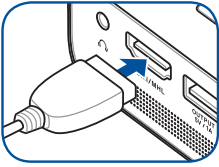
产品回收与处理

旧电脑、笔记本电脑与其他电子设备，其包含有危险性的化学物质，若当成一般垃圾掩埋时，则有害于环境。经由资源回收的方式，在旧电脑内使用的金属、塑料与零组件，都可以打碎并且重新再利用做成新的产品。而且，环境也能被保护，而不被任何不受控制所释放有害的化学物质所危害。

华硕与资源回收业者以最高标准相互配合，以保护我们的环境，确保工作者的安全，以及遵从全球有关环境保护的法律规定。我们保证以资源回收的方式回收以往生产的旧设备，通过多样的方式保护环境。

如欲了解更多关于华硕产品资源回收信息与联络方式，请上网至 GreenASUS Takeback and Recycling（产品回收与处理）网页：
<http://csr.asus.com/english/Takeback.htm>。

HDMI/MHL 连接



	<p>设备配置 HDMI 连接端口</p>	<ul style="list-style-type: none"> • HDMI 至 HDMI 数据线
	<p>设备配置 micro HDMI 连接端口</p>	<ul style="list-style-type: none"> • Micro HDMI 至 HDMI 转换器 • HDMI 至 HDMI 数据线
	<p>设备配置标准 5-pin MHL 连接端口</p>	<ul style="list-style-type: none"> • Micro USB 至 HDMI MHL 数据线
	<p>设备配置 11-pin micro USB 连接端口（如 Samsung Galaxy S3、S4、S5 以及 Note 4）</p>	<ul style="list-style-type: none"> • 5-Pin 至 11-Pin Micro USB 转换器 • Micro USB 至 HDMI MHL 数据线
	<p>iOS 设备配置 30-pin 连接端口</p>	<ul style="list-style-type: none"> • 30-Pin Digital AV 转换器 • HDMI 至 HDMI 数据线
	<p>iOS 设备配置 Lightning™ 连接端口</p>	<ul style="list-style-type: none"> • Lightning™ Digital AV 转换器 • HDMI 至 HDMI 数据线

支持电脑时序

HDMI（电脑）

分辨率	模式	刷新率 (Hz)	水平频率 (kHz)	时序 (MHz)
800 x 600	SVGA_60	60.317	37.879	40
1024 x 768	XGA_60	60.004	48.363	65
1280 x 720	1280 x 720_60	60	45	74.25
1280 x 800	1280 x 800_60	59.81	49.702	83.5
1280 x 960	1280 x 960_60	60	60	108
1280 x 1024	1280 x 1024_60	60.02	63.98	108
1366 x 768	1366 x 768_60	60	47.712	85.5
1440 x 900	1440 x 900_60	60	55.9	106.5
1680 x 1050	1680 x 1050_60	60	65.3	146.25
1400 x 1050	1400 x 1050_60	60	65.3	121.75
1600 x 1200	1600 x 1200_60	60	75	162
1920 x 1080	1920 x 1080_60	60	67.5	148.5

HDMI（视频）

时序	分辨率	垂直频率 (Hz)	水平频率 (kHz)	点时序频率 (MHz)
480i	720 (1440) x 480	59.94	15.73	27
480p	720 x 480	59.94	31.47	27
576i	720 (1440) x 576	50	15.63	27
576p	720 x 576	50	31.25	27
720/50p	1280 x 720	50	37.5	74.25
720/60p	1280 x 720	60	45	74.25
1080/50i	1920 x 1080	50	28.13	74.25
1080/60i	1920 x 1080	60	33.75	74.25
1080/50P	1920 x 1080	50	56.25	148.5
1080/60P	1920 x 1080	60	67.5	148.5

E1 LED 投影机规格

显示	显示技术	0.2" DLP®
	光源	R/G/B LED
	光源寿命	30,000 小时
	分辨率（原始）	WXGA 854 x 480
	亮度	150 流明
	对比度（代表）	800 : 1
	色彩饱和度（NTSC）	标准 100%
	显示色彩	一千六百七十万色
投影镜头	投射比	1.4（32 吋 @ 1 米 @ 16:9）
	投影距离	0.5 ~ 3.7 米
	投影 / 屏幕尺寸	16 ~ 120 英寸
	投影位移	100 %
	变焦	定焦
视频功能	相片模式	简报模式、标准模式、剧场模式、自动节能模式、手电筒、紧急照明灯
	画面比例	Auto / 4:3 / 16:9
	自动梯形校正	有，±40 度
	投影机位置	正放前投、正放后投
音频功能	内置喇叭	2 瓦单频喇叭（内置华硕 Sonic Master 声霸技术）
信号频率	类比信号频率	24.7 KHz（H）至 74.6 KHz（H） / 50 Hz（V）至 60 Hz（V）

（下一页继续）

开机	功耗	≤24W
	待机模式	<0.5W
电池	内置电池	锂电池 6000mAh (5V@1A)
	电池寿命	22Wh (高达 5 小时)
噪音	讯噪	32dB (标准模式)
		28dB (剧场模式)
输入 / 输出	电脑信号输入	HDMI1.3 (支持 HDCP) / MHL
	音频输出	耳机输出孔
	USB 2.0 连接端口	有 (5V@1A)
机构设计	外观颜色	银色
	三脚架插孔	有
	机器上的按钮	有
	镜头盖	有
尺寸	机身尺寸	110 (宽) x83 (深) x29 (高) mm
重量	净重 (约)	310 公克
操作温度		0 ~ 40°C
操作湿度		20 ~ 90%
配件		携行包、电源适配器、电源线、HDMI 数据线、快速用户手册、保修卡
法规认证		FCC/CE/CB/CCC/RCM/VCCI/CU/IEC62471/CEC

重要！

- 产品规格如有更改，恕不另行通知。
- 产品的实际状况可能会因地区不同而异。
- 所有品牌和产品名称为其各自公司的注册商标。