

G10971
Erste Ausgabe
April 2016

HDMITM
HIGH-DEFINITION MULTIMEDIA INTERFACE

ASUS ZenBeamTM

IN SEARCH OF INCREDIBLE

E-Handbuch

ASUS

URheberrechtINFORMATION

Kein Teil dieses Handbuchs, einschließlich der darin beschriebenen Produkte und Software, darf ohne ausdrückliche schriftliche Genehmigung von ASUSTeK COMPUTER INC. ("ASUS") mit jeglichen Mitteln in jeglicher Form reproduziert, übertragen, transkribiert, in Wiederaufrufsystemen gespeichert oder in jegliche Sprache übersetzt werden, abgesehen von vom Käufer als Sicherungskopie angelegter Dokumentation.

Die Produktgarantie erlischt, wenn (1) das Produkt ohne schriftliche Genehmigung von ASUS repariert, modifiziert oder geändert wird und wenn (2) die Seriennummer des Produkts unkenntlich gemacht wurde oder fehlt.

ASUS BIETET DIESES HANDBUCH IN SEINER VORLIEGENDEN FORM AN, OHNE JEGLICHE GARANTIE, SEI SIE DIREKT ODER INDIREKT, EINSCHLIESSLICH, ABER NICHT BESCHRÄNKT AUF INDIREKTE GARANTIEEN ODER BEDINGUNGEN BEZÜGLICH DER VERKÄUFLICHKEIT ODER EIGNUNG FÜR EINEN BESTIMMTEN ZWECK. IN KEINEM FALL IST ASUS, SEINE DIREKTOREN, LEITENDEN ANGESTELLTEN, ANGESTELLTEN ODER AGENTEN HAFTBAR FÜR JEGLICHE INDIREKTE, SPEZIELLE, ZUFÄLLIGEN ODER FOLGESCHÄDEN (EINSCHLIESSLICH SCHÄDEN AUFGRUND VON PROFITVERLUSTEN, GESCHÄFTSVERLUSTEN, NUTZUNGS- ODER DATENVERLUSTEN, UNTERBRECHUNG VON GESCHÄFTSABLÄUFEN ET CETERA), SELBST WENN ASUS VON DER MÖGLICHKEIT SOLCHER SCHÄDEN UNTERRICHTET WURDE, DIE VON DEFEKTEN ODER FEHLERN IN DIESEM HANDBUCH ODER AN DIESEM PRODUKT HERRÜHREN.

In diesem Handbuch erscheinende Produkte und Firmennamen könnten eingetragene Warenzeichen oder Copyrights der betreffenden Firmen sein und dienen ausschließlich zur Identifikation oder Erklärung und zum Vorteil des jeweiligen Eigentümers, ohne Rechtsverletzungen zu beabsichtigen. .

DIE TECHNISCHEN DATEN UND INFORMATIONEN IN DIESEM HANDBUCH SIND NUR ZU INFORMATIONSZWECKEN GEDACHT, SIE KÖNNEN JEDERZEIT OHNE VORANKÜNDIGUNG GEÄNDERT WERDEN UND SOLLTEN NICHT ALS VERPFLICHTUNG SEITENS ASUS ANGESEHEN WERDEN. ASUS ÜBERNIMMT KEINE VERANTWORTUNG ODER HAFTUNG FÜR JEGLICHE FEHLER ODER UNGENAUIGKEITEN, DIE IN DIESEM HANDBUCH AUFTRETEN KÖNNTEN, EINSCHLIESSLICH DER DARIN BESCHRIEBENEN PRODUKTE UND SOFTWARE.

Copyright © 2016 ASUSTeK COMPUTER INC. Alle Rechte vorbehalten.

HAFTUNGS AUSSCHLUSS

Es können Sachverhalte auftreten, bei denen Sie aufgrund eines Fehlers seitens ASUS oder anderer Haftbarkeiten berechtigt sind, Schadensersatz von ASUS zu fordern. In jedem einzelnen Fall, ungeachtet der Grundlage, anhand derer Sie Schadensansprüche gegenüber ASUS geltend machen, haftet ASUS maximal nur mit dem vertraglich festgesetzten Preis des jeweiligen Produktes bei Körperverletzungen (einschließlich Tod) und Schäden am Grundeigentum und am Sachvermögen oder anderen tatsächlichen und direkten Schäden, die aufgrund von Auslassung oder Verrichtung gesetzlicher Pflichten gemäß dieser Garantieverklärung erfolgen.

ASUS ist nur für verantwortlich für bzw. entschädigt Sie nur bei Verlust, Schäden oder Ansprüchen, die aufgrund eines vertraglichen, zivilrechtlichen Bruchs dieser Garantieverklärung seitens ASUS entstehen.

Diese Einschränkung betrifft Lieferanten und Weiterverkäufer von ASUS. Sie stellt das Höchstmaß dar, mit dem ASUS, seine Lieferanten und Ihr Weiterverkäufer insgesamt verantwortlich sind.

UNTER KEINEN UMSTÄNDEN HAFTET ASUS FÜR FOLGENDES: (1) SCHADENSANSPRÜCHE AN SIE VON DRITTEN; (2) VERLUST VON ODER SCHÄDEN AN AUFZEICHNUNGEN ODER DATEN; ODER (3) BESONDERE, SICH ERGEBENDE ODER INDIREKTE SCHÄDEN ODER WIRTSCHAFTLICHE FOLGESCHÄDEN (EINSCHLIESSLICH VERLUST VON PROFITEN ODER SPAREINLAGEN), AUCH WENN ASUS, SEINE LIEFERANTEN ODER IHR WEITERVERKÄUFER VON DIESER MÖGLICHKEIT IN KENNTNIS GESETZT IST.

SERVICE UND UNTERSTÜTZUNG

Besuchen Sie unsere mehrsprachige Webseite unter <https://www.asus.com/support/>

Inhaltsverzeichnis

Über diese Anleitung.....	5
Anmerkungen zu diesem Handbuch	6
Typographie	6
Mehrsprachige Versionen.....	6
Sicherheitshinweise	7
Ihren LED-Projektor verwenden.....	7
Wartung und Austausch von Teilen	7
Ihren LED-Projektor pflegen	8
Richtige Entsorgung.....	8

Kapitel 1: Ihren LED-Projektor kennenlernen

Produkteigenschaften	10
Oberseite	10
Erweiterte Funktionen	12
Taschenlampe.....	12
Notlichtmodus.....	13
Frontseite.....	14
Rückseite.....	15
Rechte Seite	17
Linke Seite	18
Unterseite	19

Kapitel 2: Einrichten

Ihren LED-Projektor bedienen	22
LED-Projektor mit dem Netzteil verbinden.....	22
Netzsteckeranforderungen.....	24
LED-Projektor an Ihr Gerät anschließen	25
Ein-/Austaste drücken.....	26
Objektivabdeckung öffnen und Fokus-Stellung anpassen.....	27
Tabelle zu Leinwandgröße und Projektionsabstand	28

Kapitel 3: LED-Projektor verwenden

Ihren LED-Projektor zum ersten Mal benutzen	30
OSD (OnScreen Display)-Menü bedienen	31
Einstellungen Ihres LED-Projektors anpassen	32
OSD (OnScreen Display)-Menüoptionen.....	33
Lautstärke.....	33
Helligkeit.....	33
Kontrast	34
Auto Keystone	34
Bildformat.....	35
Splendid.....	35
Projektionsposition.....	36
Eingerichtet	37
Information.....	37
Ihren LED-Projektor abschalten	38

Anhang

Erklärung der Federal Communications Commission	40
Regionaler Hinweis für Singapur	40
Canadian Department of Communications-Erklärung	41
Erklärung zur Erfüllung der weltweiten Umweltschutzbestimmungen	41
Rücknahmeservices.....	41
HDMI/MHL Verbindungsfähigkeit.....	42
Unterstützte PC-Taktwerte	43
HDMI (PC)	43
HDMI (Video).....	43
Technische Daten zum E1 LED-Projektor	44

Über diese Anleitung

Dieses Handbuch bietet Informationen über die Hardware- und Softwarefunktionen Ihres LED-Projektors, geordnet in folgenden Kapiteln:

Kapitel 1: Ihren LED-Projektor kennenlernen

Dieses Kapitel beschreibt die Teile Ihres LED-Projektors und der mitgelieferten Fernbedienung.

Kapitel 2: Einrichten

Dieses Kapitel zeigt Ihnen, wie Sie Ihren LED-Projektor einrichten und seine Teile zur Verbindung von Eingangsgeräten nutzen.

Kapitel 3: LED-Projektor verwenden

Dieses Kapitel beschreibt die Funktionen der Bedienfeldtasten Ihres LED-Projektors und deren Verwendung zur Ausführung der Funktionen Ihres LED-Projektors.

Anhang

Dieser Abschnitt beinhaltet Sicherheitshinweise zu Ihrem LED-Projektor.

Anmerkungen zu diesem Handbuch

Zum Hervorheben wichtiger Informationen sind manche Textabschnitte in diesem Handbuch wie folgt gekennzeichnet:

WICHTIG! Diese Meldung enthält wichtige Informationen denen Sie folgen müssen, um die Aufgabe fertig zu stellen.

HINWEIS: Diese Meldung enthält zusätzliche Informationen und Tipps, die Ihnen bei der Fertigstellung einer Aufgabe helfen können.

Warnung! Diese Mitteilung enthält wichtige Informationen, die zur Gewährleistung Ihrer Sicherheit bei der Durchführung von Aufgaben und zur Verhinderung von Schäden an den Daten und Komponenten Ihres LED-Projektors befolgt werden müssen.

Typographie

Fett = Diese Schriftart zeigt Ihnen ein Menü oder ein Element welches ausgewählt werden muss.

KURSIV = Diese Schriftart zeigt Ihnen die Taste, die Sie auf der Tastatur drücken müssen.

Mehrsprachige Versionen

Laden Sie andere Sprachversionen dieser elektronischen Anleitung über folgende Webseite herunter: <https://www.asus.com/support/>

Sicherheitshinweise

Ihren LED-Projektor verwenden

- Halten Sie sich an die Anleitung und beachten Sie vor Inbetriebnahme Ihres LED-Projektors die Sicherheitsanweisungen.
- Befolgen Sie die in der Bedienungsanleitung angegebenen Hinweise und Warnungen.
- Stellen Sie Ihren LED-Projektor NICHT auf schräge oder instabile Arbeitsflächen.
- Verwenden Sie den LED-Projektor NICHT in rauchigen Umgebungen. Rauchrückstände können Anhaftungen auf wichtigen Teilen verursachen und den LED-Projektor beschädigen oder seine Leistung verringern.
- Benutzen Sie KEINE beschädigten Netzkabel, Zubehörteile oder sonstigen Peripheriegeräte mit Ihrem LED-Projektor.
- Halten Sie die Plastikverpackung des LED-Projektors außerhalb der Reichweite von Kindern.
- Blockieren Sie NICHT die Belüftungsöffnungen des LED-Projektors oder platzieren Sie nichts in deren Nähe. Andernfalls kann sich Hitze im Inneren ansammeln, was eine Verringerung der Bildqualität sowie Schäden am Projektor zur Folge haben kann.
- Stellen Sie sicher, dass die Betriebsspannung Ihres LED-Projektors mit der Spannung Ihrer Stromquelle übereinstimmt.

Wartung und Austausch von Teilen

- Versuchen Sie NICHT, diesen LED-Projektor auseinanderzubauen oder selbst zu warten. Wenden Sie sich an Ihr örtliches ASUS-Kundencenter.
- Falls der Akku durch einen falschen Typ ersetzt wird, besteht Explosionsgefahr. Entsorgen Sie alte Batterien/Akkumulatoren entsprechend den Sicherheitsanweisungen und wenden sich zur Unterstützung an Ihr örtliches ASUS-Kundencenter.
- Wenn Sie Teile Ihres LED-Projektors austauschen, kaufen Sie Artikel wie von ASUS angegeben und kontaktieren Ihr örtliches Kundencenter zur Unterstützung.

Ihren LED-Projektor pflegen

- Schalten Sie den LED-Projektor aus und trennen ihn von der Steckdose, bevor Sie ihn reinigen.
- Wenn Sie das Gehäuse des LED-Projektors reinigen, verwenden Sie ein sauberes, weiches Tuch, befeuchtet mit Wasser oder einer Mischung aus Wasser und einem neutralen Reinigungsmittel. Wischen Sie es mit einem weichen, trockenen Tuch trocken.
- Stellen Sie sicher, dass das Objektiv vor der Reinigung abgekühlt ist. Wischen Sie das Objektiv vorsichtig mit einem Objektivreinigungstuch ab. Berühren Sie das Objektiv NICHT mit Ihren Händen.
- Verwenden Sie KEINE Flüssig- oder Sprühreiniger, Benzin oder Verdüner auf Ihrem LED-Projektor.
- Nehmen Sie diesen LED-Projektor nicht sofort in Betrieb, nachdem Sie ihn von einem kühlen Ort geholt haben. Wenn der LED-Projektor einer drastischen Temperaturänderung ausgesetzt war, kann Feuchtigkeit am Objektiv und anderen internen Teilen kondensieren. Damit dies nicht geschieht, verwenden Sie das Gerät erst zwei (2) Stunden nach einer extremen oder plötzlichen Temperaturänderung.

Richtige Entsorgung



Entsorgen Sie den LED-Projektor NICHT im normalen Hausmüll. Dieses Produkt wurde entwickelt, um ordnungsgemäß wiederverwertet und entsorgt werden zu können. Das durchgestrichene Symbol der Mülltonne zeigt an, dass das Produkt (elektrisches und elektronisches Zubehör) nicht im normalen Hausmüll entsorgt werden darf. Erkundigen Sie sich bei Ihren lokalen Behörden über die ordnungsgemäße Entsorgung elektronischer Produkte.

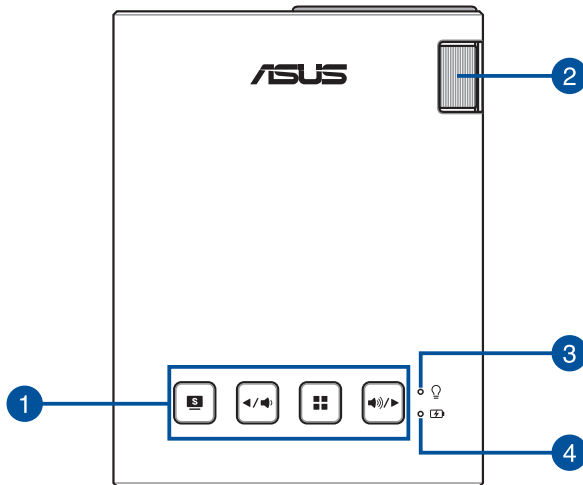


Die Batterien NICHT im normalen Hausmüll entsorgen. Das Symbol der durchgestrichenen Mülltonne zeigt an, dass Batterien nicht im normalen Hausmüll entsorgt werden dürfen.

Kapitel 1: Ihren LED-Projektor kennenlernen

Produkteigenschaften

Oberseite



1 Bedienfeldtasten

Über die Bedienfeldtasten können Sie im Leinwand-Menü navigieren. Die einzelnen Tasten entsprechen, wie nachstehend gezeigt, auch spezifischen LED-Projektoreinstellungen.



Splendid/
Verlassen



Links/Lautstärke
verringern



Menü/OK



Rechts/
Lautstärke
erhöhen

HINWEIS: Wie Sie mit den Bedienfeldtasten auf die Einstellungen Ihres LED-Projektors zugreifen können, erfahren Sie im *Kapitel 3: LED-Projektor verwenden* in dieser Anleitung.

2 Fokus-Stellring

Mit dem Fokus-Stellring können Sie die Bildschärfe Ihres LED-Projektors einstellen.

3 Betriebs- und Akkustandanzeige

Die LED-Anzeige kennzeichnet folgende Szenarien für Ihren LED-Projektor:

- Sie leuchtet, wenn der LED-Projektor eingeschaltet ist.
- Sie leuchtet je nach Akkuladestand entweder grün oder rot.

Einzelheiten dazu, wie die LED-Anzeige als Akkustandanzeige funktioniert, finden Sie in der nachstehenden Tabelle:

Farbe	Status
Grün leuchtend	Der LED-Projektor ist an die Stromversorgung angeschlossen oder läuft im Akkumodus und der Akkustand beträgt mehr als 25%, oder der Projektor läuft im Power Bank Modus.
Rot leuchtend	Der LED-Projektor läuft im reinen Akkubetrieb, und der Akkustand beträgt nicht mehr als 25%.
Blinkt rot und grün	Die Temperatur des LED-Projektors ist zu hoch, und die Helligkeit wird automatisch verringert. Der LED-Projektor wird heruntergefahren, falls die Temperatur immer noch zu hoch ist, um Überhitzung zu verhindern.

4 Akkuladeanzeige

Die LED-Anzeige leuchtet auf, wenn der LED-Projektor über das Netzteil an die Stromversorgung angeschlossen ist.

WICHTIG! Schließen Sie zum Aufladen des Akkus und zur Energieversorgung Ihres LED-Projektors nur das mitgelieferte Netzteil an.

Erweiterte Funktionen

Ihr LED-Projektor hat zudem autonome Funktionen, die aktiviert werden, wenn Sie die **Splendid/Exit (Splendid/Verlassen)**-Taste drücken, während sich Ihr LED-Projektor im Akkumodus befindet.

HINWEIS:

- Diese Funktionen sind nur verfügbar, wenn kein Netzteil mit dem LED-Projektor verbunden ist.
- Zum Ausschalten oder Umschalten zwischen Taschenlampe und Notlichtfunktion des LED-Projektors, drücken Sie einfach auf die **Splendid/Exit (Splendid/Verlassen)**-Taste, bis Ihre gewünschte Beleuchtungsfunktion deaktiviert oder aktiviert ist.

WICHTIG! Stellen Sie sicher, dass der LED-Projektor aufgeladen ist und im Akkumodus laufen kann, bevor Sie diese Funktionen aktivieren. Die Akkulaufzeit variiert je nach Nutzung.



Taschenlampe

Der LED-Projektor gibt ein konstantes weißes Licht aus, wenn Sie diese Funktion nutzen.



So nutzen Sie Ihren LED-Projektor als Taschenlampe:

1. Trennen Sie alle Peripheriegeräte von Ihrem LED-Projektor; drücken Sie dann zum Einschalten die Ein-/Austaste.



2. Öffnen Sie die Objektivabdeckung Ihres LED-Projektors.
3. Drücken Sie die -Taste am Bedienfeld Ihres LED-Projektors; die **NO SIGNAL (Kein Signal)**-Anzeige wird eingeblendet.
4. Drücken Sie wiederholt auf , bis der LED-Projektor ein konstantes weißes Licht ausgibt.

Notlichtmodus

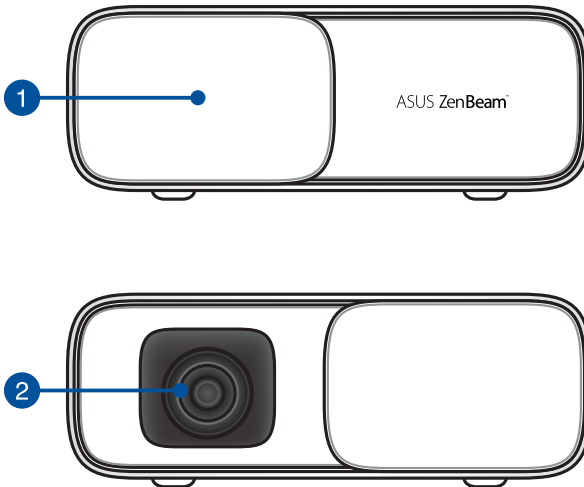
Der LED-Projektor gibt ein blinkendes weißes Licht aus, wenn Sie diese Funktion nutzen.



So nutzen Sie Ihren LED-Projektor als Notlicht:

1. Trennen Sie alle Peripheriegeräte von Ihrem LED-Projektor; drücken Sie dann zum Einschalten die Ein-/Austaste.
2. Öffnen Sie die Objektivabdeckung Ihres LED-Projektors.
3. Drücken Sie die -Taste am Bedienfeld Ihres LED-Projektors; die **NO SIGNAL (Kein Signal)**-Anzeige wird eingeblendet.
4. Drücken Sie wiederholt auf , bis der LED-Projektor ein blinkendes weißes Licht ausgibt.

Frontseite



1 Objektivabdeckung

Die Objektivabdeckung schützt das Objektiv vor Kratzern und möglichen Schmutzablagerungen.

WICHTIG! Entfernen Sie vor Benutzung Ihres LED-Projektors die Objektivabdeckung.

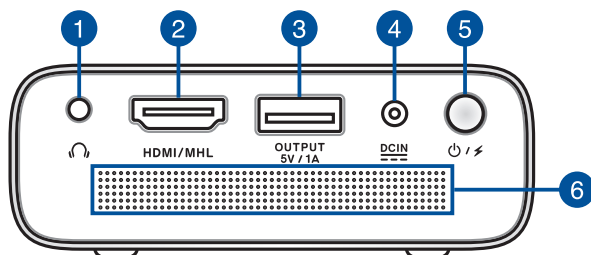
2 Objektiv

Das Objektiv projiziert Video- oder Bilddateien von Ihrem Eingangsgerät auf die Leinwand.

Warnung!

- Berühren Sie das Objektiv **NICHT** mit Ihren Händen oder scharfen Gegenständen.
 - Sehen Sie **NICHT** direkt in das Objektiv.
-

Rückseite



1 Audio-Ausgangsbuchse

Die Audioausgangsbuchse dient zum Anschluss von Aktivboxen oder Kopfhörern am LED-Projektor.

2 HDMI/MHL-Port

Dieser Port eignet sich für HDMI (High-Definition Multimedia Interface)-Stecker und unterstützt auch MHL (Mobile High-Definition Link)-kompatible Geräte. Dieser Port ist für HD-DVD-, Blu-ray- und die Wiedergabe anderer geschützter Inhalte HDCP-konform.

3 Netzausgang

Der Netzausgang bietet eine ausgehende Spannung und Stromstärke von 5 V/1 A. Sie können Ihr Mobilgerät an diesem Port anschließen, wenn es während der Benutzung mit Ihrem LED-Projektor aufgeladen werden soll.

4 Strom (DC)-Eingang

Hier schließen Sie das mitgelieferte Netzteil an, das den Akku auflädt und Ihren LED-Projektor mit Strom versorgt.

WICHTIG! Schließen Sie zum Aufladen des Akkus und zur Energieversorgung Ihres LED-Projektors nur das mitgelieferte Netzteil an.

Warnung! Das Netzteil kann sich stark erhitzen. Sie dürfen das Netzteil NICHT abdecken und nicht in die Nähe Ihres Körpers bringen, wenn es an eine Stromquelle angeschlossen ist.

5 Stromschalter

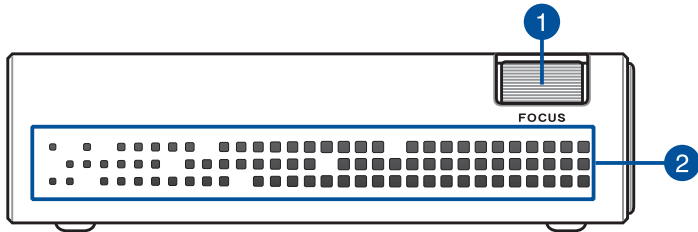
Drücken Sie lange die Ein-/Austaste, um Ihren LED-Projektor ein- oder auszuschalten. Drücken Sie kurz die Ein-/Austaste, um den Power Bank Modus ein- oder auszuschalten.

6 Lüftungsöffnungen

Über die Belüftungsöffnungen gelangt kühle Luft in das Gerät, warme Luft wird abgeleitet.

Warnung! Achten Sie unbedingt darauf, dass die Belüftungsöffnungen nicht durch Papier, Bücher, Kleidung, Kabel oder andere Gegenstände blockiert werden; andernfalls kann es zu Überhitzung kommen.

Rechte Seite



1 Fokus-Stellung

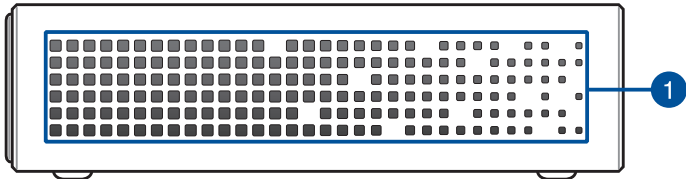
Mit dem Fokus-Stellung können Sie die Bildschärfe Ihres LED-Projektors einstellen.

2 Lüftungsöffnungen

Über die Belüftungsöffnungen gelangt kühle Luft in das Gerät, warme Luft wird abgeleitet.

Warnung! Achten Sie unbedingt darauf, dass die Belüftungsöffnungen nicht durch Papier, Bücher, Kleidung, Kabel oder andere Gegenstände blockiert werden; andernfalls kann es zu Überhitzung kommen.

Linke Seite

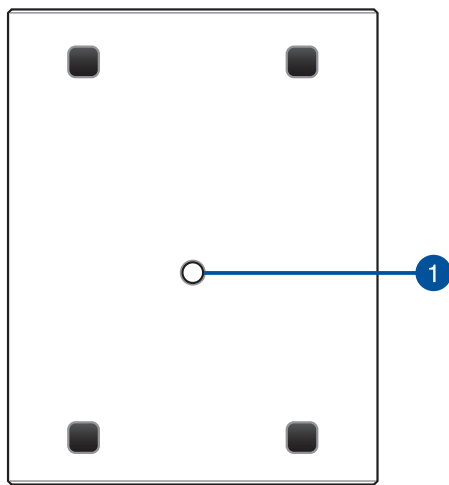


1 Lüftungsöffnungen

Über die Belüftungsöffnungen gelangt kühle Luft in das Gerät, warme Luft wird abgeleitet.

Warnung! Achten Sie unbedingt darauf, dass die Belüftungsöffnungen nicht durch Papier, Bücher, Kleidung, Kabel oder andere Gegenstände blockiert werden; andernfalls kann es zu Überhitzung kommen.

Unterseite



1 Stativanschluss

Verbinden Sie den LED-Projektor über diesen Anschluss mit einem Stativ.

Kapitel 2: Einrichten

Ihren LED-Projektor bedienen

Dieser tragbare LED-Projektor ist Plug-and-Play-fähig, sodass Sie Geräte einfach anschließen, Multimediadateien öffnen und Ton direkt über die integrierten SonicMaster-Lautsprecher ausgeben können.

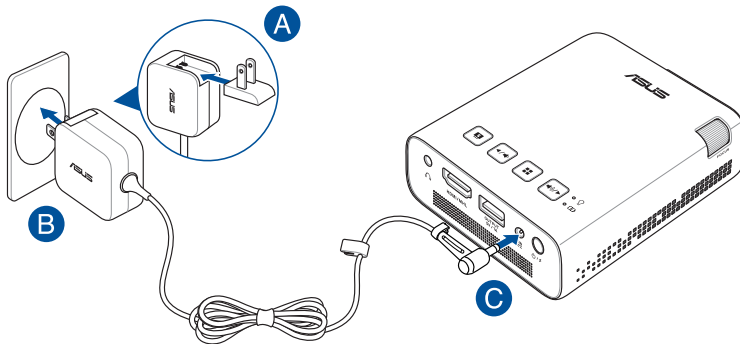
Zu Ihrer Sicherheit und zur Wahrung der Qualität dieses Gerätes sollten Sie beim Betrieb Ihres LED-Projektors folgende Schritte beachten.

LED-Projektor mit dem Netzteil verbinden

- A. Stecken Sie den Netzteilstecker in das Netzteil.
- B. Verbinden Sie den Netzstecker des Netzteils mit einer Steckdose (100 – 240 V Wechselspannung).
- C. Verbinden Sie den Stromstecker mit Ihrem LED-Projektor.



Laden Sie den LED-Projektor **3 Stunden** lang auf, bevor Sie ihn zum ersten Mal im Akkubetrieb verwenden.



HINWEIS: Das Netzteil kann optisch je nach Modell und Region variieren.

WICHTIG!

- Schließen Sie zum Aufladen des Akkus und zur Energieversorgung Ihres LED-Projektors nur das mitgelieferte Netzteil an.
 - Vergewissern Sie sich, dass Ihr LED-Projektor an das Netzteil angeschlossen ist, bevor Sie ihn zum ersten Mal einschalten. Wir empfehlen dringend die Nutzung einer geerdeten Steckdose beim Einsatz Ihres LED-Projektors im Netzteilmodus.
 - Die Steckdose muss leicht zugänglich sein und sich in der Nähe Ihres LED-Projektors befinden.
 - Trennen Sie Ihren LED-Projektor vom Netzstrom, indem Sie den Netzstecker aus der Steckdose ziehen.
-

Warnung!

Lesen Sie folgende Vorsichtsmaßnahmen zum Akku Ihres LED-Projektors:

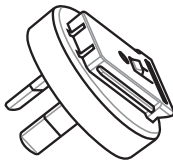
- Die Akku-Kapazität variiert je nach Umgebungstemperatur, Luftfeuchtigkeit und Nutzung des LED-Projektors.
 - Der in diesem Gerät eingesetzte Akku kann bei falschem Entfernen oder Demontieren zu Verbrennungen chemischer oder anderer Art führen.
 - Befolgen Sie zu Ihrer persönlichen Sicherheit die Warnetiketten.
 - Falls der Akku durch einen falschen Typ ersetzt wird, besteht Explosionsgefahr.
 - Entsorgen Sie den Akku NICHT durch Verbrennen.
 - Versuchen Sie nicht, den Akku Ihres LED-Projektors kurzzuschließen.
 - Versuchen Sie nicht, den Akku zu de-/montieren.
 - Unterbrechen Sie die Nutzung, falls der Akku ausläuft.
 - Der Akku und seine Komponenten müssen ordnungsgemäß recycelt oder entsorgt werden.
 - Halten Sie Akku und andere kleine Teile von Kindern fern.
-

Netzsteckeranforderungen

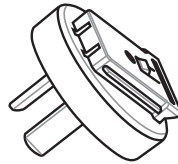
Verwenden Sie den richtigen Netzsteckertyp entsprechend Ihrer Region.

WICHTIG! Wenden Sie sich an Ihren Händler, falls das mit Ihrem LED-Projektor gelieferte Netzkabel nicht mit Ihrer örtlichen Stromversorgung übereinstimmt.

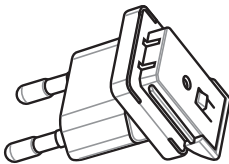
HINWEIS: Wir empfehlen dringend die Benutzung eines Videoquellgeräts, das auch einen Erdungsstecker verwendet, um Signalstörungen aufgrund von Spannungsschwankungen zu verhindern.



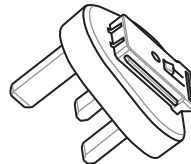
Für Australien und Festlandchina



Für Argentinien

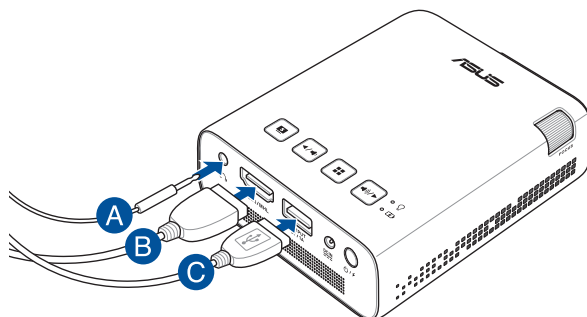


Für Korea

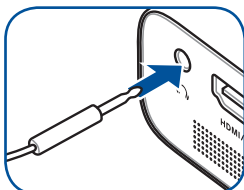


Für Großbritannien und
Nordirland

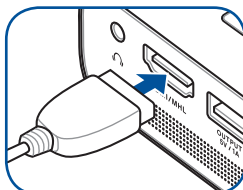
LED-Projektor an Ihr Gerät anschließen



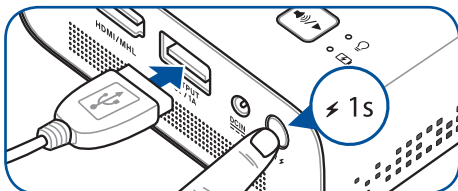
A Audioausgang



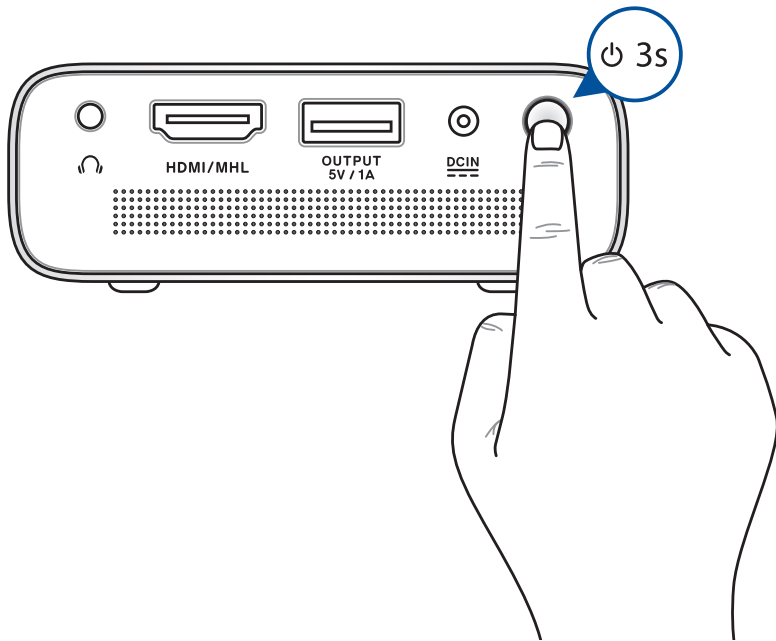
B HDMI/MHL



C Netzausgang (5 V/1 A)



Ein-/Austaste drücken



HINWEIS: Die Aufladung des Akkus im Inneren Ihres LED-Projektors wird unterbrochen, während der LED-Projektor benutzt wird. Den aktuellen Ladestatus Ihres LED-Projektors können Sie der Akkuanzeige entnehmen. Weitere Einzelheiten finden Sie außerdem im Abschnitt *Ansicht von oben* in dieser Anleitung.

Objektivabdeckung öffnen und Fokus-Stellung anpassen

HINWEIS: Passen Sie die Leinwandanzeige über ein Standbild an.

- A. Öffnen Sie die Objektivabdeckung, indem Sie sie nach rechts bewegen.
- B. Passen Sie die Bildschärfe der Leinwandprojektion an, indem Sie den Fokus-Stellung nach oben oder unten bewegen.

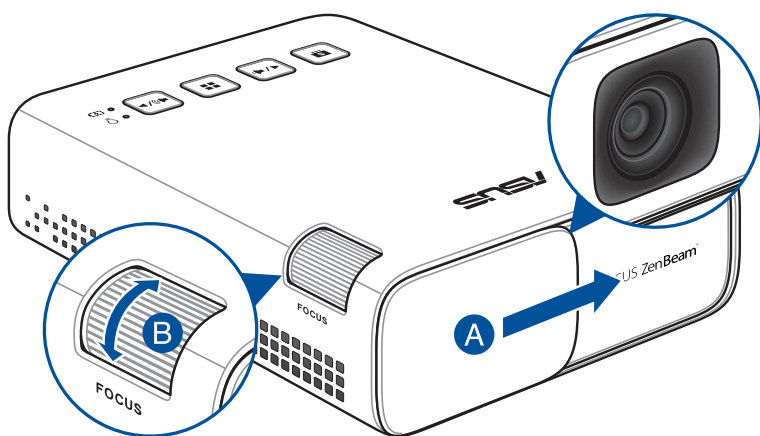


Tabelle zu Leinwandgröße und Projektionsabstand

Passen Sie den Abstand des LED-Projektors von der Projektionsfläche über die nachstehende Tabelle an.



Leinwandgröße – 16:9		Projektionsabstand (Meter)
(Zoll)	(Millimeter)	
16	394	0,5
32	813	1.0
100	2540	3,1
120	3048	3,7

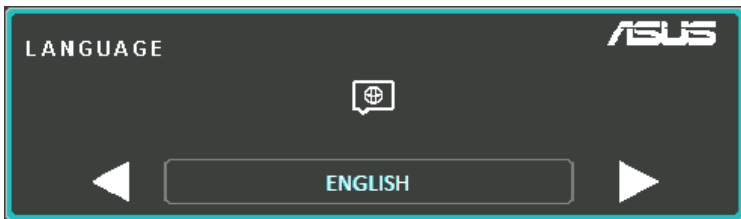
Kapitel 3: LED-Projektor verwenden



Ihren LED-Projektor zum ersten Mal benutzen

Beachten Sie bei der ersten Inbetriebnahme Ihres LED-Projektors die nachstehenden Schritte.

HINWEIS: Vergewissern Sie sich, dass Ihr LED-Projektor an das Netzteil angeschlossen ist, bevor Sie ihn zum ersten Mal einschalten. Wir empfehlen dringend die Nutzung einer geerdeten Steckdose beim Einsatz Ihres LED-Projektors im Netzteilmodus.


1. Stellen Sie Ihren LED-Projektor auf, drücken Sie dann die Ein-/Austaste.
2. Drücken Sie zum Blättern durch die verfügbaren Sprachoptionen auf  oder  am Bedienfeld Ihres LED-Projektors.

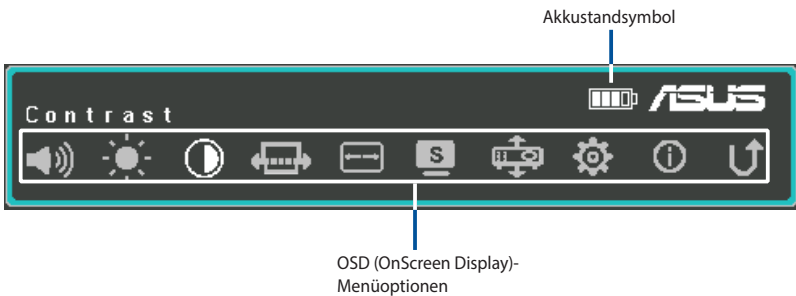


3. Nachdem Sie Ihre gewünschte Sprache ausgewählt haben, stellen Sie diese durch Drücken der -Taste zur Nutzung auf Ihrem LED-Projektor ein.
4. Nun können Sie damit beginnen, Dateien von Ihrem Eingangsgerät über den LED-Projektor anzuzeigen. Die **NO SIGNAL (Kein Signal)**-Anzeige erscheint möglicherweise, falls kein Eingangsgerät angeschlossen ist oder vom LED-Projektor keines erkannt wird.
5. Drücken Sie zum Einblenden des OSD (OnScreen Display)-Menüs die -Taste am Bedienfeld Ihres LED-Projektors.

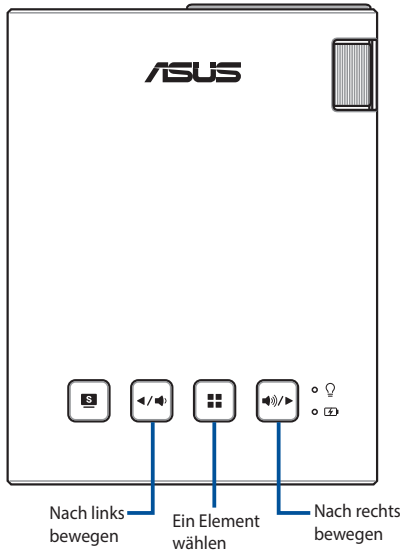
OSD (OnScreen Display)-Menü bedienen

Ihr LED-Projektor ist ein Plug-and-Play-fähiges Gerät, das zudem über ein OSD (OnScreen Display)-Menü verfügt, in dem Sie eine Reihe von Programmen und Einstellungen zur Maximierung der Nutzbarkeit des LED-Projektors finden.

Blenden Sie das OSD-Menü durch Betätigung der -Taste am Bedienfeld Ihres LED-Projektors ein.









Drücken Sie zur Navigation durch das OSD-Menü die nachstehenden Tasten am Bedienfeld Ihres LED-Projektors:



Einstellungen Ihres LED-Projektors anpassen

Beachten Sie beim Zugreifen auf die OSD-Menüoptionen zum Anpassen Ihrer LED-Projektoreinstellungen die nachstehenden Schritte:

1. Rufen Sie das OSD-Menü auf.
2. Wählen Sie mit  oder  die Menüoption, auf die Sie zugreifen möchten.
3. Öffnen Sie die Einstellungen der ausgewählten Option, indem Sie  drücken.
4. Passen Sie die Einstellungen mit  oder  wie gewünscht an.
5. Drücken Sie abschließend zum Speichern der neuen Einstellungen und Zurückkehren zum Home-Bildschirm auf .



Einzelheiten zu den verschiedenen OSD-Menüoptionen finden Sie auf den nachstehenden Seiten.

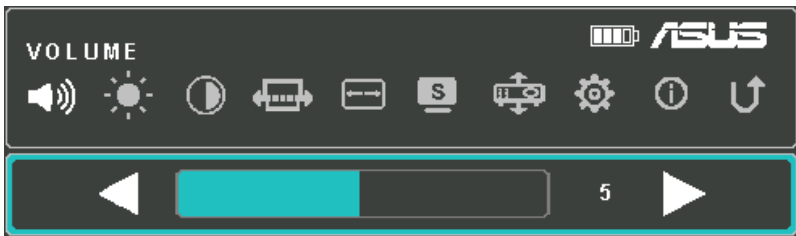
OSD (OnScreen Display)-Menüoptionen

Lautstärke

Mit dieser Menüoption passen Sie die Lautstärke der auf Ihrem LED-Projektor wiedergegebenen Audiodatei an.

Sie können die Lautstärke auf einer Skala von **0** (stumm) bis **10** (höchste Lautstärke, die über die integrierten Lautsprecher Ihres Projektors ausgegeben werden kann) einstellen. Halten Sie die

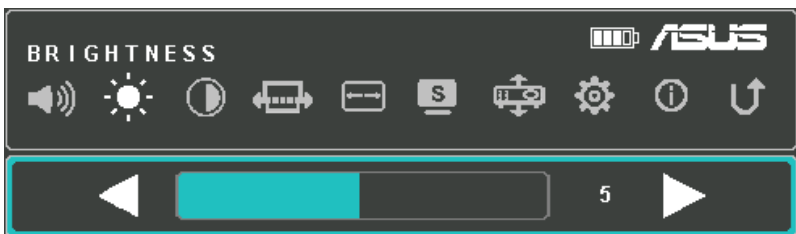
-Taste oder -Taste gedrückt, um den Projektor schnell stummzuschalten oder schnell die höchste Lautstärke einzustellen.



Helligkeit

Wählen Sie diese Menüoption zum Anpassen der Helligkeit Ihrer Leinwandprojektion.

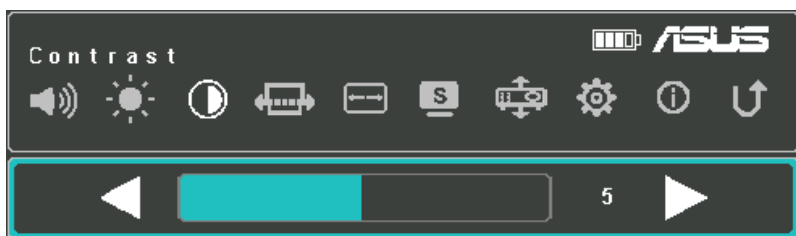
Sie können die Helligkeit auf einer Skala von **0** (dunkelster Wert) bis **10** (hellster Wert) einstellen.



Kontrast

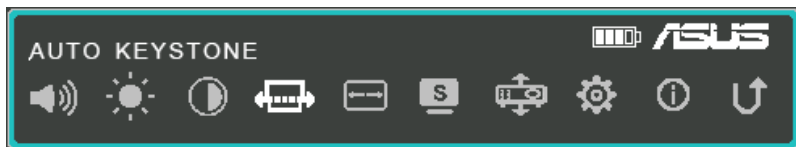
Wählen Sie diese Menüoption zum Anpassen der hellen und dunklen Bereiche Ihrer Projektion.

Sie können den Kontrast auf einer Skala von **0** (geringster Wert) bis **10** (höchster möglicher Farbkontrast) einstellen.



Auto Keystone

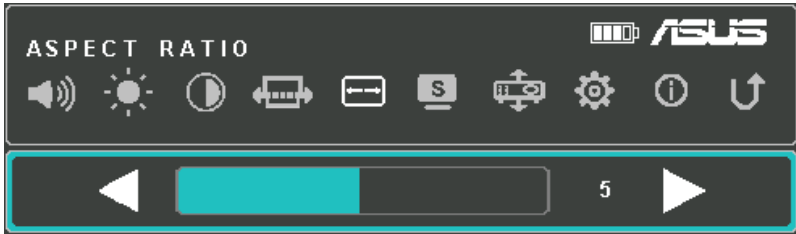
Wählen Sie diesen Menüpunkt, um die Ausrichtung Ihres Bildes automatisch anzupassen.




Bildformat

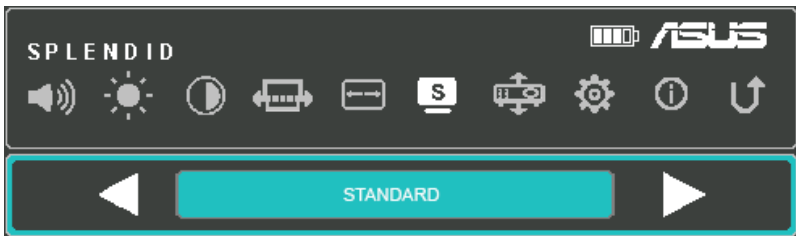
Wählen Sie diese Menüoption zum Anpassen des Seitenverhältnisses Ihrer Projektion.

Sie können die Projektionsausgabe entsprechend den nachstehenden Seitenverhältnissen ändern: **AUTO**, **4:3** und **16:9**.



Splendid

Wählen Sie diese Menüoption, wenn Sie je nach Art der Stromversorgung des LED-Projektors einen der nachstehenden Anzeigemodi aktivieren möchten. Sie können diese Menüoption auch direkt durch Betätigung der -Taste aufrufen.



Einzelheiten zu den verschiedenen Modi, die Sie über **Splendid** aktivieren können, finden Sie in den nachstehenden Informationen:

- **PRESENTATION MODE (PRÄSENTATIONSMODUS)** –Dieser Modus erlaubt Ihnen die Optimierung der Helligkeit Ihres LED-Projektors und eignet sich für schnelle Präsentationen von bis zu neunzig (90) Minuten.
- **STANDARD** –Dieser Modus eignet sich für allgemeine Anzeigezwecke des LED-Projektors.

- **THEATER** –Dieser Modus empfiehlt sich bei Verwendung des LED-Projektors zur Videoanzeige.
- **ECO (UMWELTFREUNDLICH)** –Dieser Modus ermöglicht es, den LED-Projektor bei minimalem Stromverbrauch bis zu fünf (5) Stunden lang zu betreiben.

HINWEIS:

- Sie können die angegebenen Modi auch aufrufen, indem Sie nach dem Einschalten Ihres LED-Projektors direkt die **Splendid/Verlassen**-Taste drücken.
 - Die Taschenlampe und der Notlicht-Modus sind nur verfügbar, wenn kein Netzteil mit dem LED-Projektor verbunden ist.
 - Die Akku-Kapazität variiert je nach Umgebungstemperatur, Luftfeuchtigkeit und Nutzung des LED-Projektors.
-

Projektionsposition

Über diese Option können Sie bestimmen, wie Ihre Projektionen basierend auf dem aktuellen Standort Ihres LED-Projektors ausgerichtet werden sollen.

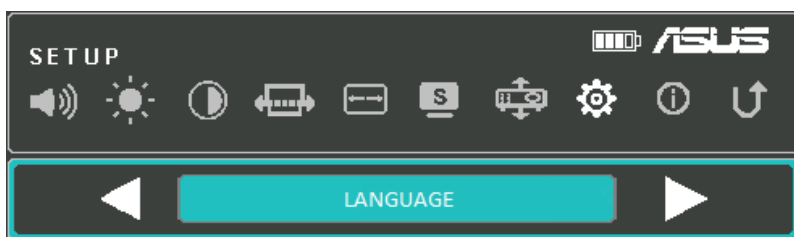
Sie können die Projektionsausrichtung entsprechend dem aktuellen Standort Ihres LED-Projektors ändern: **FRONT TABLE (FRONT/TISCH), REAR TABLE (RÜCK/TISCH).**



Eingerichtet

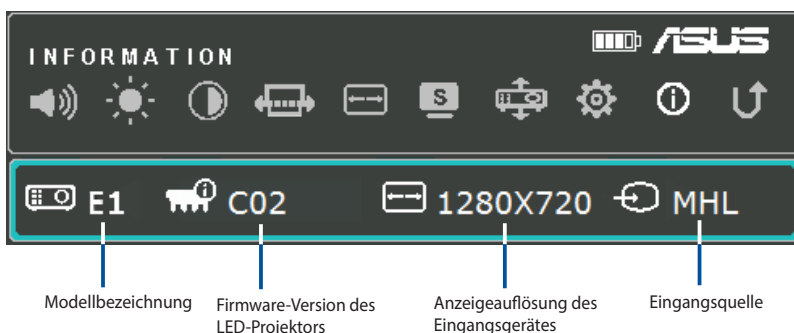
Wählen Sie diese Menüoption zum Konfigurieren der nachstehenden Einstellungen Ihres LED-Projektors:

- **LANGUAGE (SPRACHE)** –Mit dieser Option können Sie das OSD-Menü des LED-Projektors auf eine andere Sprache einstellen.
- **RESET ALL SETTINGS (ALLE EINSTELLUNGEN ZURÜCKSETZEN)** –Diese Option stellt alle Standardeinstellungen Ihres LED-Projektors wieder her.



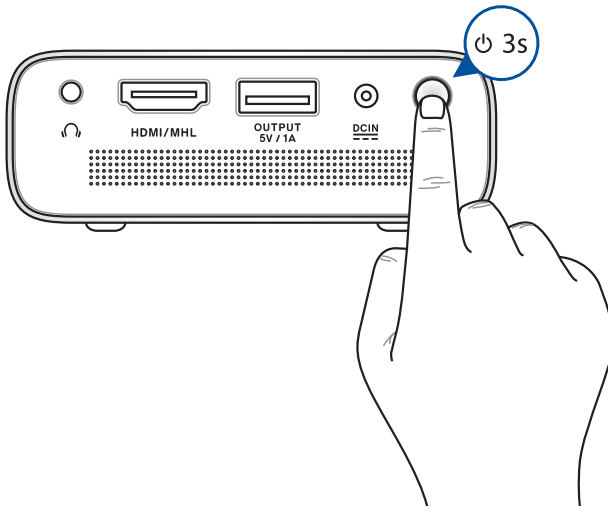
Information

Wählen Sie diese Menüoption zur Anzeige einer Übersicht mit Informationen über Ihren LED-Projektor.

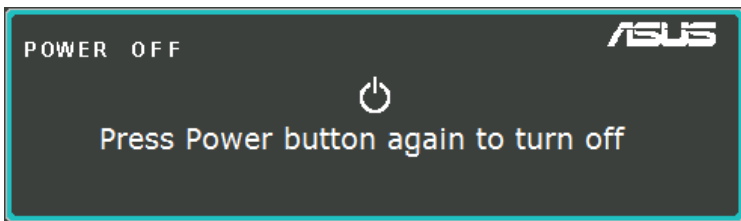


Ihren LED-Projektor abschalten

1. Ein-/Austaste drücken.



2. Sobald die nachstehende Anzeige erscheint, drücken Sie zum vollständigen Abschalten Ihres LED-Projektors noch einmal die Ein-/Austaste.



HINWEIS: Aus Sicherheitsgründen startet die Aufladung des Akkus Ihres LED-Projektors möglicherweise nicht unmittelbar, nachdem das Gerät abgeschaltet wurde. Sobald der Projektor abkühlt, beginnt die Akkuaufladung automatisch.

Anhang

Erklärung der Federal Communications Commission

Dieses Gerät wurde geprüft und entspricht den Grenzwerten für digitale Geräte der Klasse B gemäß Teil 15 der FCC-Vorschriften. Diese Vorschriften wurden für ausreichenden Schutz gegen Radiofrequenzenergie in Wohngebieten aufgestellt. Dieses Gerät erzeugt und verwendet Radiofrequenzenergie und kann diese ausstrahlen. Wenn es nicht entsprechend der Bedienungsanleitung installiert und verwendet wird, kann es Störungen von Funkübertragungen verursachen. Es kann nicht für alle Installationen gewährleistet werden, dass keine Störungen auftreten. Falls dieses Gerät Störungen des Rundfunk- oder Fernsehempfangs verursacht, was durch Ein- und Ausschalten des Geräts ermittelt werden kann, sollten Sie folgende Maßnahmen ergreifen, um die Störungen zu beheben:

- Ändern Sie die Ausrichtung oder den Standort der Empfangsantenne.
- Vergrößern Sie den Abstand zwischen dem Gerät und dem Empfänger.
- Schließen Sie Gerät und Empfänger an unterschiedliche Netzspannungskreise an.
- Wenden Sie sich an den Fachhändler oder einen erfahrenen Radio-/ Fernsehtechniker.

Dieses Gerät entspricht Teil 15 der FCC-Vorschriften. Im Betrieb müssen die folgenden beiden Bedingungen erfüllt werden:

1. Dieses Gerät darf keine schädliche Störstrahlung abgeben und
2. Dieses Gerät muss für empfangene Störstrahlung unempfindlich sein, auch für Störstrahlung, die unerwünschte Funktionen hervorrufen kann.

Canadian Department of Communications-Erklärung

Diese digitale Ausrüstung überschreitet nicht die Klasse B-Grenzwerte für Funkemissionen für digitale Geräte, die von der kanadischen Behörde für Kommunikation in den Regelungen für Funkinterferenzen festgelegt wurden.

Dieses digitale Klasse B-Gerät erfüllt die kanadischen Bestimmungen ICES-003.

Erklärung zur Erfüllung der weltweiten Umweltschutzbestimmungen

ASUS folgt dem Green-Design-Konzept, um unsere Produkte zu entwickeln und zu produzieren und versichert, dass jede Stufe des ASUS-Produktkreislaufs die weltweiten Umweltschutzbestimmungen erfüllt. Zusätzlich veröffentlicht ASUS die relevanten und auf den Bestimmungsanforderungen basierenden Informationen.

Besuchen Sie bitte die Webseite <http://csr.asus.com/english/Compliance.htm>, um die auf den Bestimmungsanforderungen basierenden Informationen, die ASUS erfüllt, einzusehen:

Japan JIS-C-0950 Material Declarations

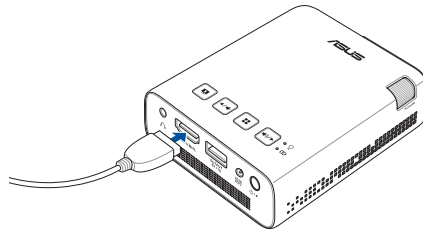
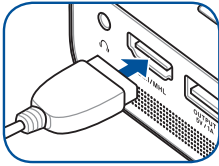
EU REACH SVHC

Korea RoHS

Rücknahmeservices

Das ASUS-Wiederverwertungs- und Rücknahmeprogramm basiert auf den Bestrebungen, die höchsten Standards zum Schutz der Umwelt anzuwenden. Wir glauben, dass die Bereitstellung einer Lösung für unsere Kunden die Möglichkeit schafft, unsere Produkte, Batterien, andere Komponenten und ebenfalls das Verpackungsmaterial verantwortungsbewußt der Wiederverwertung zuzuführen. Besuchen Sie bitte die Webseite <http://csr.asus.com/english/Takeback.htm> für Detail zur Wiederverwertung in verschiedenen Regionen.

HDMI/MHL Verbindungsfähigkeit



	<p>Geräte mit HDMI-Anschluss</p>	<ul style="list-style-type: none"> • HDMI-zu-HDMI-Kabel
	<p>Geräte mit Micro-HDMI-Anschluss</p>	<ul style="list-style-type: none"> • Micro-HDMI-zu-HDMI-Adapter • HDMI-zu-HDMI-Kabel
	<p>Geräte mit standardmäßigem 5-pol. MHL-Anschluss</p>	<ul style="list-style-type: none"> • Micro-USB-zu-HDMI-MHL-Kabel
	<p>Geräte mit 11-pol. Micro-USB-Anschluss (z. B. Samsung Galaxy S3, S4, S5 und Note 4)</p>	<ul style="list-style-type: none"> • 5-pol.-zu-11-pol.-Micro-USB-Adapter • Micro-USB-zu-HDMI-MHL-Kabel
	<p>iOS-Geräte mit 30-pol. Anschluss</p>	<ul style="list-style-type: none"> • 30-pol. Digital AV Adapter • HDMI-zu-HDMI-Kabel
	<p>iOS-Geräte mit Lightning™-Anschluss</p>	<ul style="list-style-type: none"> • Lightning™ Digital AV Adapter • HDMI-zu-HDMI-Kabel

Unterstützte PC-Taktwerte

HDMI (PC)

Auflösung	Modus	Aktualisierungsrate (Hz)	H-Frequenz (KHz)	Takt (MHz)
800 x 600	SVGA_60	60.317	37.879	40
1024 x 768	XGA_60	60.004	48.363	65
1280 x 720	1280 x 720_60	60	45	74.25
1280 x 800	1280 x 800_60	59.81	49.702	83.5
1280 x 960	1280 x 960_60	60	60	108
1280 x 1024	1280 x 1024_60	60.02	63.98	108
1366 x 768	1366 x 768_60	60	47.712	85.5
1440 x 900	1440 x 900_60	60	55.9	106.5
1680 x 1050	1680 x 1050_60	60	65.3	146.25
1400 x 1050	1400 x 1050_60	60	65.3	121.75
1600 x 1200	1600 x 1200_60	60	75	162
1920 x 1080	1920 x 1080_60	60	67.5	148.5

HDMI (Video)

Timing	Auflösung	Vertikale Frequenz (Hz)	H-Frequenz (KHz)	Punktetaktfrequenz (MHz)
480i	720 (1440) x 480	59.94	15.73	27
480p	720 x 480	59.94	31.47	27
576i	720 (1440) x 576	50	15.63	27
576p	720 x 576	50	31.25	27
720/50p	1280 x 720	50	37.5	74.25
720/60p	1280 x 720	60	45	74.25
1080/50i	1920 x 1080	50	28.13	74.25
1080/60i	1920 x 1080	60	33.75	74.25
1080/50P	1920 x 1080	50	56.25	148.5
1080/60P	1920 x 1080	60	67.5	148.5

Technische Daten zum E1 LED-Projektor

Anzeigen	Anzeigetechnologie	0.2" DLP
	Lichtquelle	R/G/B-LED
	Lebensdauer der Lichtquelle	30.000 Stunden
	Tatsächliche Auflösung (nativ)	WVGA 854 x 480
	Lichtausgabe	150 Lumen
	Kontrastverhältnis (typisch)	800:1
	Farbsättigung (NTSC)	100%
	Darstellbare Farben	16,7 Millionen Farben
	Projektionsobjektiv	Projektionsverhältnis
Projektionsabstand		0,5 m bis 3,7 m
Projektions-/Leinwandgröße		16 Zoll bis 120 Zoll
Projektionsversatz		100%
Zoomverhältnis		Fix
Videomerkmale	Bildmodi	Präsentation, Standard, Theater, Eco, Taschenlampe, Notlicht
	Bildformat	Auto / 4:3 / 16:9
	Auto Keystone	Ja, $\pm 40^\circ$
	Projektoraufstellung	Front/Tisch, Rück/Tisch
Audio-Ausstattungen	Integrierte Lautsprecher	2-W-Lautsprecher (ASUS SonicMaster Audio-Technologie)

(Fortsetzung auf der nächsten Seite)

Signal-Frequenz	Digitale Signal-Frequenz	24,7 KHz(H) zu 74,6 KHz(H) / 50 Hz(V) zu 60 Hz(V)
Power	Betriebsmodus	≤24W
	Bereitschaftsmodus	<0,5W
Akku	Interner Akku	6000mAh (5V@1A)
	Akkulaufzeit	22Wh (bis zu 5 Stunden)
Rauschen	Akustisches Rauschen	30 dB (Standardmodus)
		28 dB (Theatermodus)
Eingang/ Ausgang	PC-Signaleingang	HDMI 1.3 (HDCP-Unterstützung)/MHL
	Audio-Ausgang	Kopfhörerausgang
	USB 2.0-Port zur Stromausgabe	Ja (5V@1A)
Mechanische Ausstattung	Gehäusefarbe	Silber
	Stativanschluss	Ja
	Tasten am Gerät	Ja
	Objektivabdeckung	Ja
Abmessungen	Physikalische Abmessungen	83 mm x 110 mm x 29 mm (L x B x H)
Gewicht	Nettogewicht (circa)	310 g

(Fortsetzung auf der nächsten Seite)

Betriebstemperatur	0° C - 40° C
Betriebsluftfeuchtigkeit	20% - 90%
Zubehör	Tragetasche, Netzteil, Netzteilstecker, HDMI-Kabel, Schnellstartanleitung, Garantiekarte
Richtlinienkonformität	FCC / CE / CB / CCC / RCM / VCCI / CU / IEC62471 / CEC

HINWEIS:

- Spezifikationen können sich ohne vorherige Ankündigung ändern.
 - Produktverfügbarkeit kann je nach Region variieren.
 - Alle erwähnten Marken- und Produktnamen sind Marken ihrer jeweiligen Unternehmen.
-