

RO10971
Mai 2018
Prima ediție

HDMI™
HIGH-DEFINITION MULTIMEDIA INTERFACE

ASUS ZenBeam™

IN SEARCH OF INCREDIBLE



Manual electronic

ASUS

INFORMAȚII DESPRE GARANȚIE ȘI COPYRIGHT

Nicio parte a acestui manual, inclusiv produsele și software-ul descrise în acesta, nu poate fi reprodusă, transmisă, transcrisă, stocată într-un sistem de regăsire sau tradusă într-o altă limbă în orice formă sau prin orice metodă, cu excepția documentației păstrate de cumpărător din motive de siguranță, fără permisiunea exprimată în scris a ASUSTeK Computer INC. („ASUS”).

Garanția produsul sau serviciul va fi extins dacă: (1) produsul este reparat, modificat sau transformat, cu excepția cazului în care modificarea sau transformarea sunt autorizate în scris de ASUS; sau (2) numărul de serie este șters sau lipsește.

ASUS FURNIZEAZĂ ACEST MANUAL „AȘA CUM ESTE”; FĂRĂ NICIO GARANȚIE, FIE EXPLICITĂ SAU IMPLICITĂ, INCLUSIV, DAR FĂRĂ A SE LIMITA LA GARANȚIILE IMPLICITE SAU CONDIȚIILE DE VANDABILITATE SAU CONFORMITATE CU UN ANUMIT SCOP. ÎN NICIUN CAZ ASUS, DIRECTORII SĂI, FUNCȚIONARI, ANGAJAȚII SAU AGENȚII NU VOR FI RESPONSABILI PENTRU VREO DAUNĂ INDIRECTĂ, SPECIALĂ, OCAZIONALĂ SAU ULTERIOARĂ (INCLUSIV DAUNELE PENTRU PIERDEREA BENEFICIILOR, PIERDEREA ÎNTREPRINDERII, PIERDEREA CAPACITĂȚII DE FOLOSINȚĂ SAU A DATELOR, ÎNTRERUPEREA AFACERILOR ȘI ALTELE DE ACEST FEL), CHIAR DACĂ ASUS A FOST INFORMAT ASUPRA POSIBILITĂȚII UNOR ASEMENEA DAUNE APĂRUTE CA URMARE A UNUI DEFECT SAU A UNEI ERORI ÎN ACEST MANUAL SAU PRODUS.

Produsele și numele corporațiilor care apar în acest manual pot fi sau nu mărci înregistrate sau drepturi de autor înregistrate ale respectivelor companii și sunt utilizate numai pentru identificare sau explicații și în beneficiul utilizatorului, fără a avea intenția de a încălca legea.

SPECIFICAȚIILE ȘI INFORMAȚIILE CONȚINUTE ÎN ACEST MANUAL SUNT FURNIZATE NUMAI ÎN SCOP INFORMATIV ȘI SUNT SUPUSE MODIFICĂRILOR ÎN ORICE MOMENT, FĂRĂ ÎNȘTIINȚARE PREALABILĂ, ȘI NU TREBUIE INTERPRETATE CA UN ANGAJAMENT DIN PARTEA ASUS. ASUS NU ÎȘI ASUMĂ NICIO RESPONSABILITATE SAU RĂSPUNDERE PENTRU ERORILE SAU INADVERTENȚELE CARE POT APĂREA ÎN ACEST MANUAL, INCLUSIV PRODUSELE ȘI SOFTWARE-UL DESCRISE ÎN ACESTA.

Copyright © 2018 ASUSTeK COMPUTER INC. Toate drepturile rezervate.

LIMITAREA RĂSPUNDERII

Pot apărea situații în care, din cauza neîndeplinirii unor obligații din partea ASUS sau a altor responsabilități, aveți dreptul să solicitați daune din partea ASUS. În orice situație de acest tip, indiferent de baza în care aveți dreptul să solicitați daune din partea ASUS, ASUS este cel mult responsabil pentru daune de rănire corporală (inclusiv deces) și daune aduse proprietății reale și proprietății personale tangibile; sau alte daune reale și daune directe rezultate din omisiunea sau incapacitatea de a-și îndeplini îndatoririle legale cuprinse în această Declarație de garanție, până la prețul listat al contractului pentru fiecare produs.

ASUS va răspunde numai de sau vă va despăgubi pentru pierderile, daunele sau reclamațiile menționate în contract, prejudiciile sau încălcările menționate în această Declarație de garanție.

Această limită se aplică, de asemenea, furnizorilor ASUS și distribuitorului acestuia. Aceasta reprezintă limita maximă pentru care ASUS, furnizorii săi și distribuitorul dumneavoastră sunt responsabili împreună.

ÎN NICIO SITUAȚIE, ASUS NU RĂSPUNDE PENTRU ORICARE DINTRE URMĂTOARELE: (1) RECLAMAȚIILE TERȚILOR CĂTRE DUMNEAVOASTRĂ, REFERITOARE LA DAUNE; (2) PIERDEREA SAU DETERIORAREA ÎNREGISTRĂRILOR SAU DATELOR DUMNEAVOASTRĂ SAU (3) DAUNE SPECIALE, ACCIDENTALE SAU INDIRECTE SAU PENTRU ORICE DAUNE ECONOMICE PE CALE DE CONSECINȚĂ (INCLUSIV PIERDEREA PROFITURILOR SAU A ECONOMIILOR), CHIAR DACĂ ASUS, FURNIZORII SĂI SAU DISTRIBUTORII DUMNEAVOASTRĂ SUNT INFORMAȚI DE ACEASTĂ POSIBILITATE.

SERVICE ȘI ASISTENȚĂ

Vizitați site-ul nostru multilingv la <https://www.asus.com/support/>

Cuprins

Despre acest manual.....	5
Convenții utilizate în acest manual	6
Elemente tipografice.....	6
Versiuni în mai multe limbi	6
Măsurile de siguranță.....	7
Folosirea proiecteurului cu LED.....	7
Operațiile de service pentru componente și înlocuirea lor.....	7
Întreținerea proiecteurului cu LED	8
Eliminarea corectă.....	8

Capitolul 1: Cunoașterea proiecteurului cu LED

Caracteristici.....	10
Vedere din partea de sus	10
Caracteristici extinse	12
Lanterna.....	12
Modul indicator luminos de urgență	13
Vedere din față	14
Vedere din spate	15
Partea dreaptă	17
Partea stângă	18
Vedere din partea de jos.....	19

Capitolul 2: Configurare

Operarea proiecteurului LED.....	22
Conectați proiectorul LED la adaptorul de alimentare	22
Cerințe pentru fișa de alimentare de c.a.	24
Conectați proiectorul LED la dispozitiv	25
Apăsați pe butonul de alimentare.....	26
Deschideți capacul lentilei și reglați inelul de focalizare.....	27
Tabel privind dimensiunea ecranului și distanța de proiecție	28

Capitolul 3: Folosirea proiectorului cu LED

Utilizarea proiectorului LED pentru prima dată	30
Operarea meniului de afișare pe ecran	31
Reglarea setărilor proiectorului LED	32
Opțiunile meniului de afișare pe ecran	33
Volum	33
Luminozitate	33
Contrast	34
Corecție automată eroare de trapez.....	34
Raport de aspect.....	35
Splendid.....	35
Poziție proiector	36
Configurare	37
Informații	37
Oprirea proiectorului LED	38

Anexe

Declarația Comisiei federale de comunicații (Federal Communications Commission – FCC)	40
Notă regională pentru California	40
Declarație a Departamentului de Comunicații din Canada.....	41
Declarația și conformitatea cu reglementările de mediu la nivel global	41
Serviciile de reciclare/returnare ASUS	41
Conectivitatea HDMI/MHL.....	42
Temporizări PC acceptate.....	43
HDMI (PC)	43
HDMI (Video).....	43
Specificații pentru proiectorul LED E1	44

Despre acest manual

În acest manual sunt furnizate informații despre componentele hardware și caracteristicile software ale proiectorului dvs. cu LED în următoarele capitole:

Capitolul 1: Cunoașterea proiectorului cu LED

Acest capitol detaliază componentele proiectorului dvs. cu LED și telecomanda care îl însoțește.

Capitolul 2: Configurare

Acest capitol vă arată cum să setați proiectorul dvs. cu LED și cum să folosiți componentele sale pentru conexiune la dispozitiv.

Capitolul 3: Folosirea proiectorului cu LED

Acest capitol descrie caracteristicile butoanelor de pe panoul de comandă al proiectorului și cum să le folosiți pentru a lansa funcțiile proiectorului dvs. cu LED.

Anexe

Această secțiune include notificările de siguranță pentru proiectorul dvs. cu LED.

Convenții utilizate în acest manual

Pentru a evidenția informații cheie din acest manual, unele texte sunt prezentate după cum urmează:

IMPORTANT! Acest mesaj conține informații esențiale care trebuie respectate pentru realizarea unei activități.

NOTĂ: Acest mesaj conține informații și sfaturi suplimentare care pot fi utile la realizarea activităților.

AVERTISMENT! Acest mesaj conține informații importante care trebuie respectate pentru siguranța dvs. în timpul realizării anumitor activități și pentru prevenirea deteriorării datelor și componentelor proiectoarei dvs. cu LED.

Elemente tipografice

Aldine = Acestea indică un meniu sau un articol care trebuie selectat.

Cursive = Acestea indică secțiuni pe care le puteți consulta în acest manual.

Versiuni în mai multe limbi

Descarcă versiuni în alte limbi ale acestui manual electronic din acest site web: <https://www.asus.com/support/>

Măsuri de siguranță

Folosirea proiectorului cu LED

- Consultați manualul și rețineți instrucțiunile privind siguranța înainte de a opera proiectorul dvs. cu LED.
- Respectați notele și avertismentele menționate în manualul de utilizare.
- Nu așezați proiectorul cu LED pe suprafețe de lucru inegale sau instabile.
- Nu folosiți proiectorul cu LED în medii cu fum. Este posibil ca reziduurile de fum să se acumuleze pe componentele vitale și să deterioreze proiectorul cu LED sau să îi diminueze performanțele.
- Nu utilizați cabluri de alimentare, accesorii și alte echipamente periferice deteriorate cu proiectorul dvs. cu LED.
- Nu lăsați ambalajele din plastic ale proiectorului cu LED la îndemâna copiilor.
- Nu blocați sau plasați nimic în apropierea găurilor de ventilare ale proiectorului cu LED. Procedând astfel se poate acumula căldură în interior care poate degrada calitatea imaginii și deteriora proiectorul.
- Asigurați-vă că tensiunea de operare a proiectorului dvs. cu LED corespunde cu tensiunea sursei dvs. de alimentare.

Operațiile de service pentru componente și înlocuirea lor

- Nu dezasamblați și nu încercați să efectuați personal operații de service asupra proiectorului cu LED. Contactați centrul local de service ASUS pentru asistență.
- Risc de explozie dacă se înlocuiește bateria cu un tip necorespunzător. Aruncați bateriile uzate în conformitate cu instrucțiunile de siguranță și contactați centrul local de servicii de asistență ASUS.
- Când înlocuiți componentele proiectorului cu LED, achiziționați componentele conform celor specificate de ASUS și contactați centrul local de servicii de asistență.

Întreținerea proiecteurului cu LED

- Închideți apoi deconectați de la priză proiectorul cu LED înainte de a-l curăța.
- La curățarea carcasei proiecteurului cu LED, utilizați o cârpă moale umezită cu apă sau un amestec de apă și detergent neutru. Uscați-l ștergându-l cu o cârpă moale și uscată.
- Asigurați-vă că obiectivul este rece înainte de a-l curăța. Ștergeți ușor obiectivul cu o hârtie de curățare a obiectivului. Nu atingeți obiectivul cu mâinile.
- Nu utilizați lichid sau aerosoli pentru curățare, benzen sau diluanți pe proiectorul cu LED.
- Nu operați acest proiector cu LED imediat după ce l-ați mutat dintr-o locație rece. Când proiectorul cu LED este expus la o schimbare drastică de temperatură, umezeala poate condensa pe obiectiv și celelalte părți interne ale sale. Pentru a preveni aceasta, folosiți unitatea cu două (2) ore după o schimbare extremă sau bruscă de temperatură.

Eliminarea corectă



Nu aruncați proiectorul cu LED în gunoiul menajer. Acest produs a fost creat pentru a permite reutilizarea și reciclarea componentelor în mod corespunzător. Simbolul tomeronului tăiat de linii transversale arată că produsul (electric, dispozitiv electric și baterie cu celule cu mercur) nu trebuie aruncat în gunoiul menajer. Verificați reglementările locale cu privire la casarea produselor electronice.

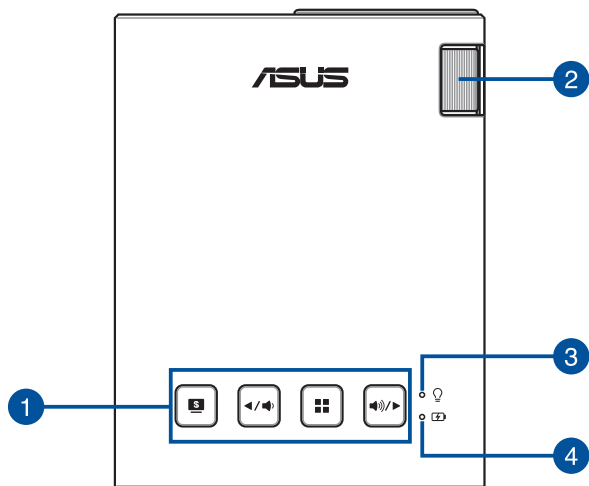


Nu aruncați bateria în gunoiul menajer. Simbolul tomeronului tăiat de un x arată că bateria nu trebuie aruncată în gunoiul menajer.

Capitolul 1: Cunoașterea proiectorului cu LED

Caracteristici

Vedere din partea de sus



1 Butoanele de pe panoul de control

Butoanele de pe panoul de control vă permit să navigați în meniul cu afișare pe ecran. Individual, aceste butoane corespund unei setări specifice a proiectorului LED după cum se indică mai jos.



Splendid/Exit
(Splendid/Ieșire)



Left/Volume
down (Stânga/
Reducere volum)



Menu/OK
(Meniu/OK)



Right/Volume
up (Dreapta/
Creștere
volum)

NOTĂ: Pentru mai multe informații privind utilizarea butoanelor de pe panoul de control pentru a accesa setările proiectorului LEC, consultați *Capitolul 3: Utilizarea proiectorului LED*.

2 Inel de focalizare

Inelul de focalizare vă permite să ajustați focalizarea imaginii proiecteurului LED.

3 Indicator de alimentare și de stare a bateriei

Acest indicator LED indică următoarele scenarii pentru proiectorul LED:

- Se aprinde la alimentarea proiecteurului LED.
- Se aprinde fie în verde, fie în roșu, în funcție de starea de încărcare a bateriei.

Pentru detalii privind modul în care acest indicator LED funcționează ca indicator de stare a bateriei, consultați următorul tabel:

Culoare	Stare
Verde constant	Proiectorul LED este conectat la o sursă de alimentare, funcționează în modul pe baterie și nivelul de încărcare a bateriei este de peste 25 % sau funcționează în modul stație de încărcare.
Roșu constant	Proiectorul LED funcționează în modul pe baterie, iar nivelul de încărcare a bateriei este de sub 25 %.
Roșu și verde intermitent	Temperatura proiecteurului LED este prea ridicată și va reduce automat luminozitatea acestuia. Proiectorul LED se va opri dacă temperatura rămâne prea ridicată, pentru a preveni supraîncălzirea.

4 Indicator încărcare baterie

Acest indicator LED se aprinde atunci când proiectorul LED este conectat la o sursă de alimentare cu ajutorul adaptorului său de alimentare.

IMPORTANT! Utilizați numai adaptorul de alimentare inclus pentru a încărca acumulatorul și a alimenta proiectorul LED.

Caracteristici extinse

Proiectorul LED are și caracteristici autonome care sunt lansate prin apăsarea butonului **Splendid/Exit (Splendid/leșire)** în timp ce proiectorul LED se află în modul pe baterie.

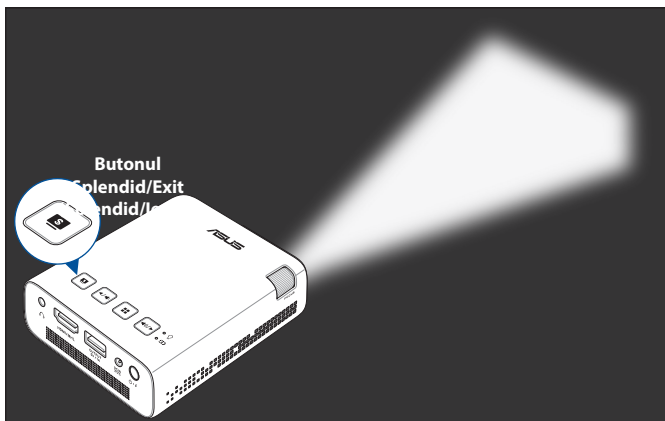
NOTĂ:

- Aceste caracteristici sunt disponibile doar atunci când nu există semnal sau adaptorul de alimentare nu este conectat la proiectorul LED.
- Pentru a dezactiva sau a comuta între caracteristica de lanternă și cea de indicator luminos de urgență a proiectorului LED, apăsați pe butonul **Splendid/Exit (Splendid/leșire)** până când caracteristica de iluminare preferată este activată sau dezactivată.

IMPORTANT! Asigurați-vă că proiectorul LED este încărcat și poate funcționa în modul pe baterie înainte de a activa aceste caracteristici. Durata de funcționare pe baterie diferă în funcție de utilizare.



Lanternă

Lumina albă a proiectorului cu LED luminează continuu când utilizați această caracteristică.



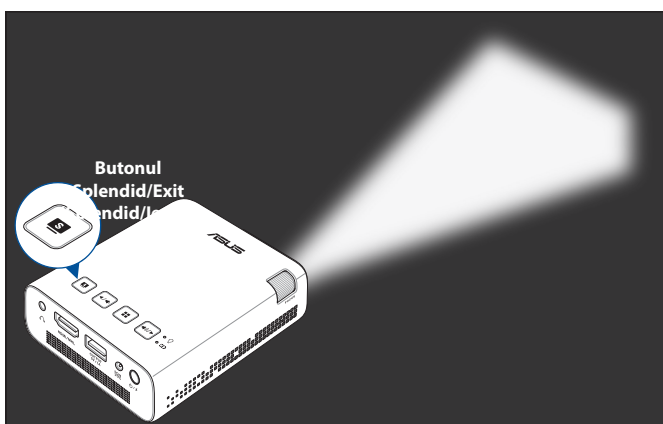
Pentru a utiliza proiectorul LED ca lanternă:

1. Deconectați toate echipamentele periferice de la proiectorul LED, apoi apăsați pe butonul de alimentare pentru a-l porni.



2. Deschideți capacul lentilei proiecteurului LED.
3. Apăsați pe  pe panoul de control al proiecteurului LED pentru a lansa afișajul **NO SIGNAL (FĂRĂ SEMNAL)**.
4. Apăsați repetat pe  până când proiectorul LED iluminează alb constant.

Modul indicator luminos de urgență

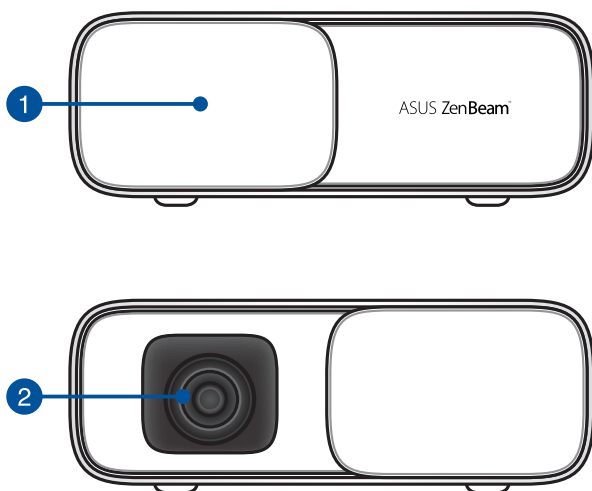
Proiectorul LED iluminează alb intermitent atunci când utilizați această caracteristică.



Pentru a utiliza proiectorul LED ca indicator luminos de urgență:

1. Deconectați toate echipamentele periferice de la proiectorul LED, apoi apăsați pe butonul de alimentare pentru a-l porni.
2. Deschideți capacul lentilei proiecteurului LED.
3. Apăsați pe  pe panoul de control al proiecteurului LED pentru a lansa afișajul **NO SIGNAL (FĂRĂ SEMNAL)**.
4. Apăsați repetat pe  până când proiectorul LED iluminează alb intermitent.

Vedere din față



1 Capac pentru lentilă

Capacul lentilei protejează lentila de zgârieturi și de posibilitatea acumulării murdăriei.

IMPORTANT! Scoateți capacul lentilei înainte de a utiliza proiectorul LED.

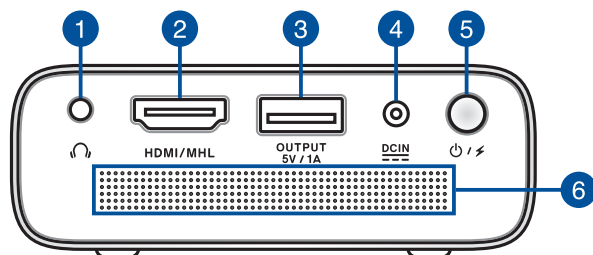
2 Lentilă

Lentila proiectează fișiere video sau imagini pe ecran, de la dispozitivul de intrare.

AVERTISMENT!

- NU atingeți lentila cu mâna sau cu un obiect ascuțit.
 - NU priviți direct înspre lentilă.
-

Vedere din spate



1 Port mufă de ieșire audio

Portul mufei de ieșire audio vă permite să conectați proiectorul LED la difuzoare cu amplificare sau la căști.

2 Port HDMI/MHL

Acest port este destinat unui conector HDMI (High-Definition Multimedia Interface - Interfață multimedia cu definiție înaltă) și acceptă dispozitive compatibile MHL (Mobile High-Definition Link - Legătură mobilă cu definiție înaltă). Acest port este compatibil HDCP pentru DVD HD, Blu-ray și redarea de alt conținut protejat.

3 Port de ieșire a alimentării

Acest port de ieșire a alimentării asigură ieșire de tensiune și de curent de până la 5 V/1 A. Puteți conecta dispozitivul mobil la acest port pentru a-l menține încărcat în timp ce îl utilizați împreună cu proiectorul LED.

4 Port de intrare a alimentării (c.c.)

Introduceți în acest port adaptorul de alimentare inclus pentru a încărca acumulatorul și a alimenta proiectorul LED.

IMPORTANT! Utilizați numai adaptorul de alimentare inclus pentru a încărca acumulatorul și a alimenta proiectorul LED.

AVERTISMENT! Adaptorul se poate supraîncălzi în timpul funcționării. NU acoperiți adaptorul și țineți-l la distanță față de corp atunci când este conectat la o sursă de alimentare.

5 Buton de alimentare

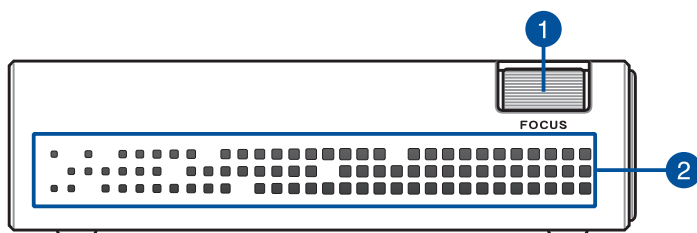
Apăsați lung pe acest buton de alimentare pentru a porni și a opri proiectorul LED. Apăsați scurt pe acest buton de alimentare pentru a porni și a opri modul stație de încărcare.

6 Fante de aerisire

Fantele de aerisire permit intrarea aerului rece în proiectorul LED și ieșirea aerului cald din acesta.

AVERTISMENT! Asigurați-vă că fantele de aerisire nu sunt blocate de hârtie, cărți, cabluri sau alte obiecte, deoarece aparatul se poate supraîncălzi.

Partea dreaptă



1 Inel de focalizare

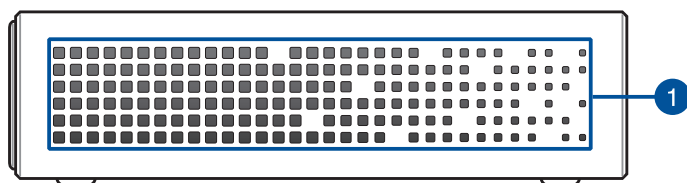
Inelul de focalizare vă permite să ajustați focalizarea imaginii proiectorului LED.

2 Fante de aerisire

Fantele de aerisire permit intrarea aerului rece în proiectorul LED și ieșirea aerului cald din acesta.

AVERTISMENT! Asigurați-vă că fantele de aerisire nu sunt blocate de hârtie, cărți, cabluri sau alte obiecte, deoarece aparatul se poate supraîncălzi.

Partea stângă

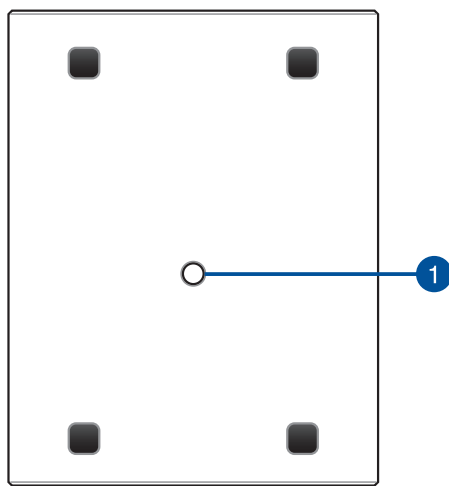


1 Fante de aerisire

Fantele de aerisire permit intrarea aerului rece în proiectorul LED și ieșirea aerului cald din acesta.

AVERTISMENT! Asigurați-vă că fantele de aerisire nu sunt blocate de hârtie, cărți, cabluri sau alte obiecte, deoarece aparatul se poate supraîncălzi.

Vedere din partea de jos



1 Soclu trepied

Atașați proiectorul LED la un trepied cu ajutorul acestui soclu.

Capitolul 2: Configurare

Operarea proiectorului LED

Acest proiector LED portabil vă permite să conectați și să redați dispozitivele pentru a putea deschide cu ușurință fișiere multimedia și a reda semnalul audio direct prin difuzoarele sale SonicMaster încorporate.

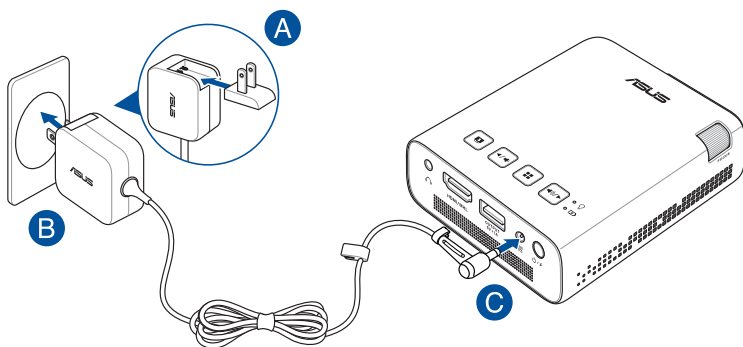
Pentru siguranța dvs. și pentru a menține calitatea acestei unități, consultați pașii următori atunci când operați proiectorul LED.

Conectați proiectorul LED la adaptorul de alimentare

- A. Introduceți capătul fișei în adaptorul de alimentare de c.a.
- B. Conectați adaptorul de alimentare de c.a. la o sursă de alimentare de 100 V~240 V.
- C. Conectați conectorul de alimentare de c.c. la proiectorul LED.



Încărcați proiectorul LED timp de **3 ore** înainte de a-l utiliza în modul pe baterie pentru prima dată.



NOTĂ: Adaptorul de alimentare poate avea un aspect diferit, în funcție de model și de regiunea în care vă aflați.

IMPORTANT!

- Utilizați numai adaptorul de alimentare inclus pentru a încărca acumulatorul și a alimenta proiectorul LED.
 - Asigurați-vă că proiectorul LED este conectat la adaptorul de alimentare înainte de a-l porni pentru prima dată. Vă recomandăm insistent să folosiți o priză de perete cu împământare în timp ce utilizați proiectorul LED în modul de adaptor de alimentare.
 - Priza electrică trebuie să fie ușor accesibilă și să se găsească în apropierea proiectorului LED.
 - Pentru a deconecta proiectorul LED de la sursa de alimentare de rețea, deconectați-l de la priza de alimentare.
-

AVERTISMENT!

Citiți următoarele măsuri de precauție care se aplică în cazul bateriei proiectorului LED:

- Capacitatea bateriei diferă în funcție de temperatura mediului, de umiditate și de utilizarea proiectorului LED.
 - Bateria utilizată în acest dispozitiv poate prezenta risc de incendiu sau de ardere chimică în cazul scoaterii sau al dezasamblării.
 - Pentru siguranța personală, respectați etichetele de avertizare.
 - Risc de explozie, dacă se înlocuiește bateria cu un tip necorespunzător.
 - A NU se arunca în foc.
 - Nu încercați niciodată să scurtcircuitați bateria proiectorului LED.
 - Nu încercați niciodată să dezasamblați și să reasamblați bateria.
 - Dacă detectați scurgeri, întrerupeți utilizarea dispozitivului.
 - Bateria și componentele sale trebuie reciclate sau scoase din uz în mod corespunzător.
 - Nu lăsați bateria sau alte componente de mici dimensiuni la îndemâna copiilor.
-

Cerințe pentru fișa de alimentare de c.a.

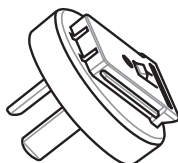
Utilizați tipul corect de fișă de alimentare de c.a., în conformitate cu locația dvs. curentă.

IMPORTANT! Contactați distribuitorul în cazul în care fișa de alimentare de c.a. inclusă împreună cu proiectorul LED nu corespunde cu sursa de alimentare locală.

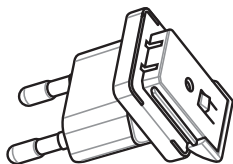
NOTĂ: Recomandăm cu insistență utilizarea unui dispozitiv de sursă video care să aibă de asemenea o fișă cu împământare, pentru a preveni interferențele de semnal datorate fluctuațiilor de tensiune.



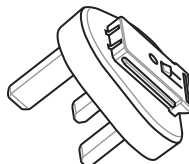
pentru Australia și China continentală



pentru Argentina

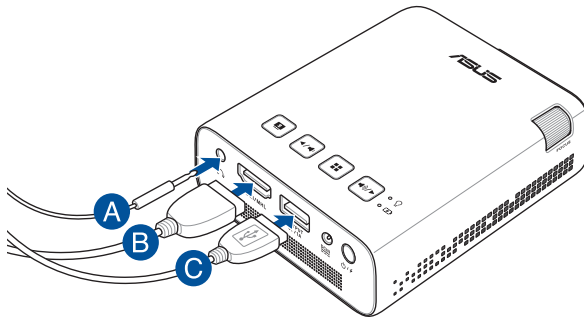


pentru Coreea de Sud

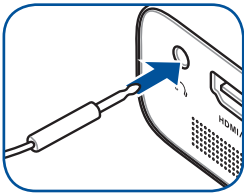


pentru Marea Britanie

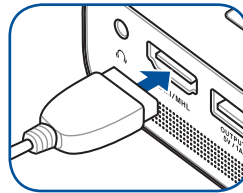
Conectați proiectorul LED la dispozitiv



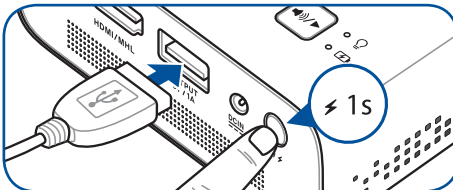
A ieșire audio



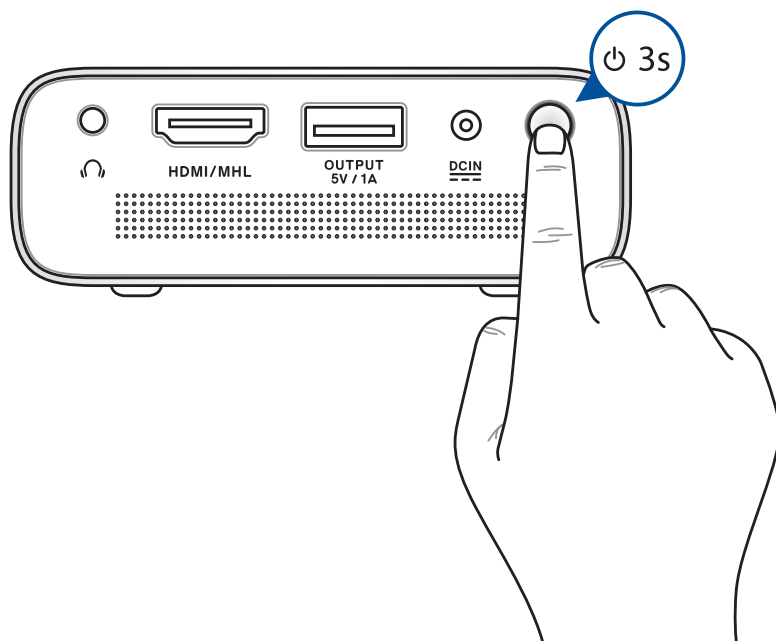
B HDMI/MHL



C ieșire de alimentare (5 V/1 A)



Apăsați pe butonul de alimentare

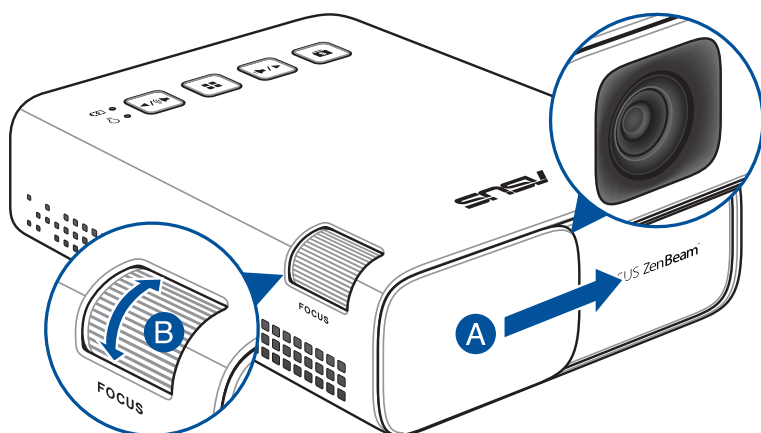


NOTĂ: Acumulatorul din proiectorul LED oprește încărcarea în timp ce proiectorul LED este în uz. Consultați indicatorul bateriei pentru starea de încărcare curentă a proiectorului LED. De asemenea, puteți consulta secțiunea *Vedere din partea de sus* din acest manual pentru mai multe detalii.

Deschideți capacul lentilei și reglați inelul de focalizare

NOTĂ: Utilizați o imagine statică atunci când reglați afișarea pe ecran.

- A. Deschideți capacul lentilei deplasându-l la dreapta.
- B. Reglați focalizarea imaginii proiecției pe ecran prin deplasarea inelului de focalizare în sus sau în jos.



Tabel privind dimensiunea ecranului și distanța de proiecție

Reglați distanța proiecteurului LED față de ecran cu ajutorul tabelului de mai jos.



Format ecran - 16:9		Distanță proiecție (metri)
(inchi)	(milimetri)	
16	394	0,5
32	813	1,0
100	2540	3,1
120	3048	3,7

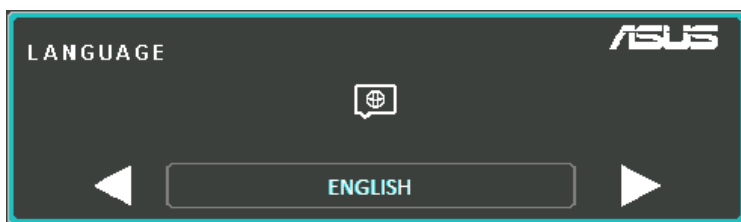
Capitolul 3: Folosirea proiectorului cu LED



Utilizarea proiectorului LED pentru prima dată

Parcurgeți pașii de mai jos atunci când utilizați proiectorul LED pentru prima dată.

NOTĂ: Asigurați-vă că proiectorul LED este conectat la adaptorul de alimentare înainte de a-l porni pentru prima dată. Vă recomandăm insistent să folosiți o priză de perete cu împământare în timp ce utilizați proiectorul LED în modul de adaptor de alimentare.


1. Configurați proiectorul LED, apoi apăsați pe butonul de alimentare.
2. Apăsați pe  sau pe  de pe panoul de control al proiectorului LED pentru a răsfoi opțiunile de limbă disponibile.

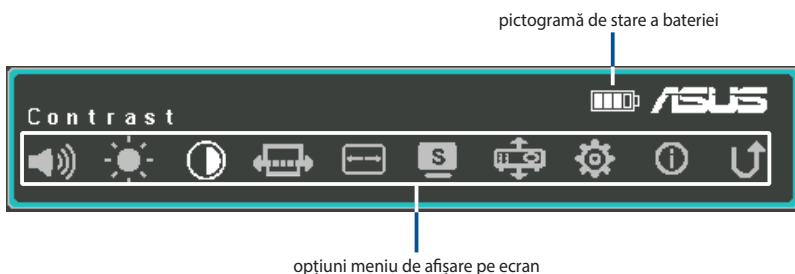


3. După ce ați ales limba preferată, apăsați pe  pentru a seta utilizarea acestei limbi pe proiectorul LED.
4. Acum puteți începe să utilizați proiectorul LED pentru a afișa fișiere de pe dispozitivul de intrare. Este posibil să apară ecranul **NO SIGNAL (FĂRĂ SEMNAL)** dacă nu este conectat niciun dispozitiv de intrare sau acesta nu este detectat de către proiectorul LED.
5. Apăsați pe  de pe panoul de control al proiectorului LED pentru a lansa meniul de afișare pe ecran al acestuia.

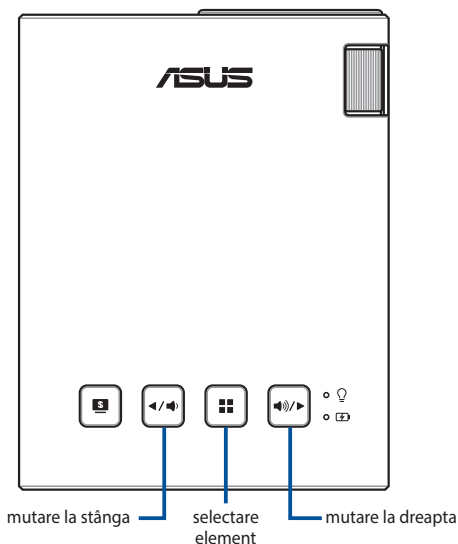
Operarea meniului de afișare pe ecran

Proiectorul LED este un dispozitiv tip plug-and-play care dispune de un meniu de afișare pe ecran ce conține un set de programe și de setări care pot crește la maximum gradul de utilizare a proiectorului LED.

Lansați meniul de afișare pe ecran apăsând pe  de pe panoul de control al proiectorului LED.









Pentru a naviga în meniul de afișare pe ecran, apăsați pe următoarele butoane de pe panoul de control al proiectorului LED:



Reglarea setărilor proiectorului LED

Consultați pașii următori atunci când accesați opțiunile meniului de afișare pe ecran pentru a regla setările proiectorului LED:



1. Lansați meniul de afișare pe ecran.
2. Apăsați pe  sau pe  pentru a selecta opțiunea de meniu pe care doriți să o accesați.
3. Apăsați pe  pentru a deschide setările opțiunii selectate.
4. Apăsați pe  sau pe  pentru a regla setările în funcție de preferințe.
5. Atunci când ați terminat, apăsați pe  pentru a salva noile setări și a reveni la ecranul de pornire.

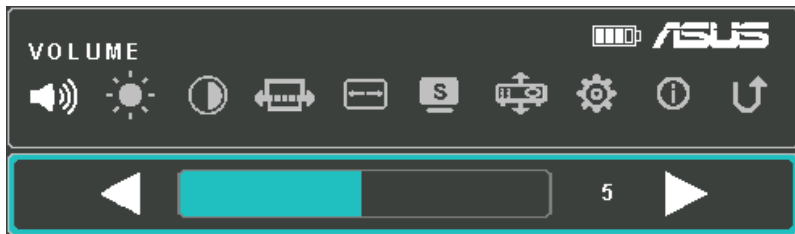
Puteți consulta următoarele pagini pentru detalii privind fiecare dintre opțiunile meniului de afișare pe ecran.

Opțiunile meniului de afișare pe ecran

Volum

Selectați această opțiune de meniu pentru a regla volumul fișierului audio redat pe proiectorul LED.

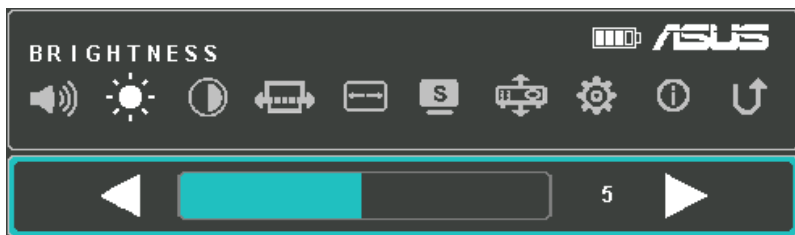
Puteți regla volumul pe o scară de la **0** la **10**, de la dezactivarea sunetului până la cel mai ridicat volum posibil prin intermediul difuzoarelor încorporate ale proiectorului LED. Apăsăți continuu pe  sau pe  pentru a dezactiva rapid sunetul sau a regla volumul la nivelul cel mai puternic.



Luminozitate

Selectați această opțiune de meniu pentru a regla luminozitatea proiecției pe ecran.

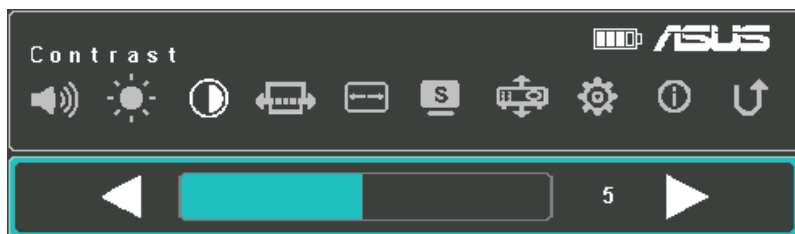
Puteți regla luminozitatea pe o scară de la **0** la **10**, de la nivelul cel mai întunecat până la cel mai luminos.



Contrast

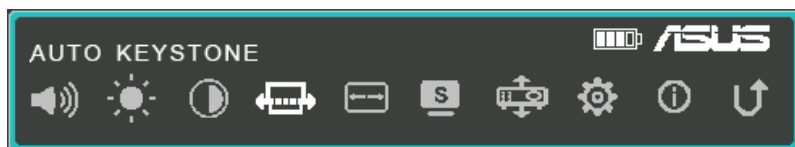
Selecțai această opțiune de meniu pentru a regla zonele luminoase și cele întunecate ale proiecției pe ecran.

Puteți regla contrastul pe o scară de la **0** la **10**, de la nivelul cel mai scăzut al contrastului culorilor până la cel mai ridicat.



Corecție automată eroare de trapez

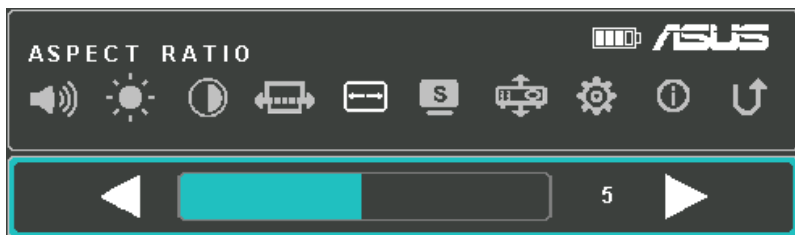
Selecțai această opțiune de meniu pentru a regla automat alinierea imaginii.




Raport de aspect

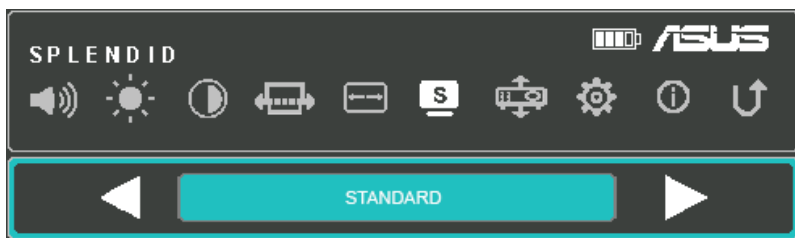
Selectați această opțiune de meniu pentru a regla raportul de aspect al proiecției pe ecran.

Puteți modifica proiecția pe ecran în funcție de următoarele rapoarte de aspect: **AUTO (Automat)**, **4:3** și **16:9**.



Splendid

Selectați această opțiune de meniu pentru a activa oricare dintre modurile de afișare, în funcție de modalitatea de pornire a proiectorului LED. De asemenea, puteți lansa această opțiune de meniu în mod direct apăsând pe .



Consultați următoarele informații pentru detalii privind diversele moduri în care o puteți activa prin funcția **Splendid**:

- **PRESENTATION MODE (Mod Presentare)** - Acest mod vă permite să optimizați luminozitatea proiectorului LED și este adecvat pentru prezentări rapide de până la nouăzeci (90) de minute.
- **STANDARD (Standard)** - Acest mod se potrivește cu utilizările generale de afișare ale proiectorului LED.

- **THEATER (Cinema)** - Acest mod este recomandat la utilizarea proiectorului LED pentru a afișa clipuri video.
- **ECO (Economic)** - Acest mod permite proiectorului LED să ruleze cu un consum minim de energie timp de maximum cinci (5) ore.

NOTĂ:

- De asemenea, puteți lansa următoarele moduri apăsând direct pe butonul **Splendid/Exit (Splendid/Îeșire)** după pornirea proiectorului LED.
 - Modurile Lanternă și Indicator luminos de urgență sunt disponibile doar atunci când nu există semnal sau adaptorul de alimentare nu este conectat la proiectorul LED.
 - Capacitatea bateriei diferă în funcție de temperatura mediului, de umiditate și de utilizarea proiectorului LED.
-

Poziție proiector

Această opțiune vă permite să modificați modul în care proiecțiile sunt orientate pe ecran în funcție de locația curentă a proiectorului LED.

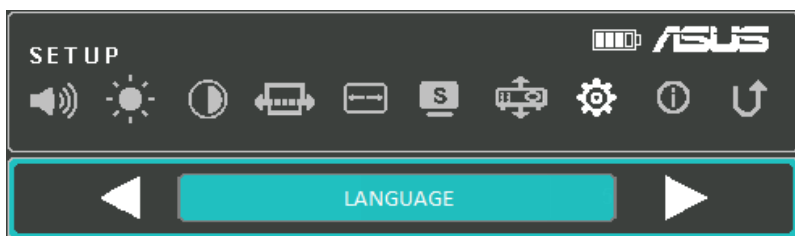
Puteți modifica orientarea proiectorului pentru a corespunde cu locația în care este amplasat în prezent proiectorul LED: **FRONT TABLE (Masă față), REAR TABLE (Masă spate)**.



Configurare

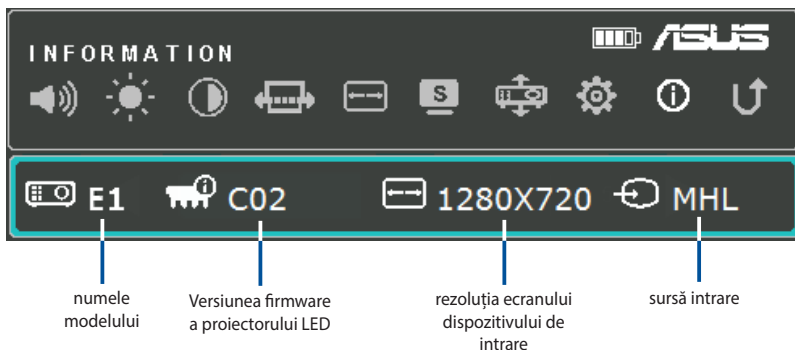
Selectați această opțiune de meniu pentru a configura următoarele setări ale proiectorului LED:

- **LANGUAGE (Limbă)** - Această opțiune vă permite să setați meniul de afișare pe ecran al proiectorului LED în alte limbi.
- **RESET ALL SETTINGS (Resetați toate setările)** - Această opțiune restabilește toate setările implicite ale proiectorului LED.



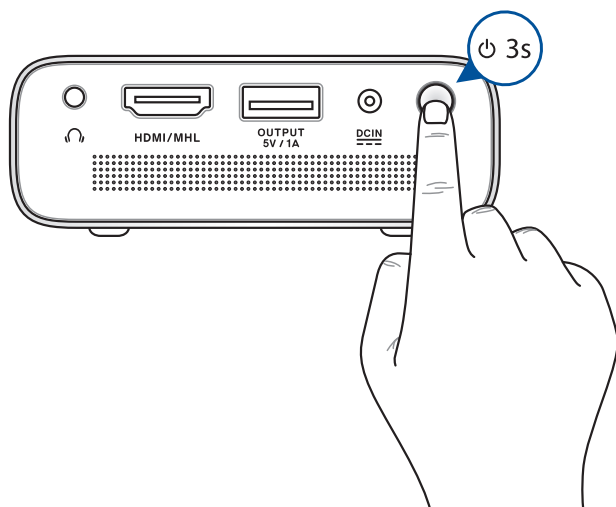
Informații

Selectați această opțiune de meniu pentru a vedea o prezentare generală a informațiilor despre proiectorul LED.

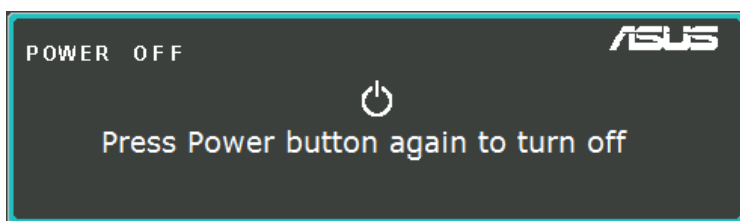


Oprirea proiectorului LED

1. Apăsați pe butonul de alimentare.



2. Atunci când apare următorul ecran, apăsați pe butonul de alimentare din nou pentru a opri complet proiectorul LED.



NOTĂ: Din motive de siguranță, încărcarea bateriei proiectorului LED poate să nu înceapă imediat după oprirea dispozitivului. Odată ce proiectorul se răcește, încărcarea bateriei sale începe automat.

Anexe

Declarația Comisiei federale de comunicații (Federal Communications Commission – FCC)

Acest dispozitiv a fost testat și s-a constatat că se încadrează în limitele pentru un dispozitiv digital clasa B, în conformitate cu Partea 15 a regulilor Comisiei federale de comunicații (FCC). Aceste limite sunt proiectate pentru a asigura o protecție rezonabilă împotriva interferențelor nedorite într-o instalație rezidențială. Acest dispozitiv generează, utilizează și poate radia energie cu frecvență radio și, dacă nu este instalat și utilizat în conformitate cu instrucțiunile, poate produce interferențe dăunătoare comunicațiilor radio. Cu toate acestea, nu există nicio garanție că interferența nu va apărea într-o anumită instalație. În cazul în care acest echipament produce interferențe dăunătoare recepției radio sau TV, care pot fi determinate prin oprirea și pornirea echipamentului, utilizatorul este încurajat să încerce să corecteze interferențele printr-una sau mai multe dintre măsurile următoare:

- Reorientați sau reamplasați antena receptoare.
- Creșteți distanța dintre echipament și receptor.
- Conectați echipamentul la o priză dintr-un circuit diferit de cel la care este conectat receptorul.
- Cereți sfatul distribuitorului sau al unui tehnician radio/TV experimentat.

Acest dispozitiv este în conformitate cu Partea 15 a Regulilor FCC. Funcționarea este supusă următoarelor două condiții:

1. Acest dispozitiv nu poate produce interferențe dăunătoare și
2. Acest dispozitiv trebuie să accepte orice interferență primită, inclusiv interferențe care pot produce funcționarea nedorită.

Notă regională pentru California

Acest produs conține substanțe chimice, inclusiv plumb, care sunt considerate în statul California drept cauzatoare de malformații congenitale sau de alte afecțiuni ale aparatului reproducător. Spălați-vă mâinile după manipulare.

Declarație a Departamentului de Comunicații din Canada

Acest aparat digital nu depășește limitele Clasei B privind emisiile de zgomot radioelectric produse de aparate digitale definite în Reglementările privind interferența radio ale Departamentului de Comunicații din Canada.

Acest aparat digital din Clasa B este în conformitate cu reglementarea canadiană ICES-003.

Declarația și conformitatea cu reglementările de mediu la nivel global

ASUS respectă conceptul de proiectare ecologică pentru a proiecta și a fabrica propriile produse și se asigură că fiecare etapă din ciclul de viață al produsului ASUS respectă reglementările de mediu la nivel global. În plus, ASUS publică informațiile relevante în conformitate cu cerințele reglementărilor.

Consultați <http://csr.asus.com/english/Compliance.htm> pentru divulgarea informațiilor pe baza cerințelor de reglementare pe care le respectă ASUS:

Declarație privind materialele JIS-C-0950 Japonia

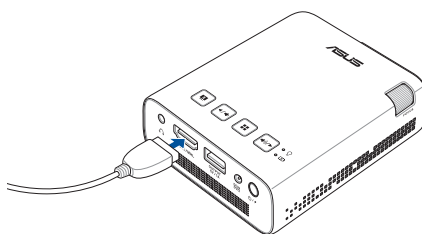
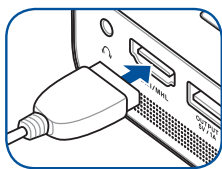
Lista SVHC REACH UE

Reglementarea RoHS Coreea de Sud

Serviciile de reciclare/returnare ASUS

Programele de reciclare și returnare ASUS se datorează angajamentului nostru față de cele mai înalte standarde de protecție a mediului. Credem în asigurarea soluțiilor pentru ca dvs. să puteți recicla în mod responsabil produsele, bateriile și alte componente ale noastre, precum și materialele de ambalare. Accesați adresa <http://csr.asus.com/english/Takeback.htm> pentru informații detaliate privind reciclarea în diverse regiuni.

Conectivitatea HDMI/MHL



	<p>Dispozitive cu port HDMI</p>	<ul style="list-style-type: none"> • Cablu HDMI la HDMI
	<p>Dispozitive cu port micro HDMI</p>	<ul style="list-style-type: none"> • Adaptor micro HDMI la HDMI • Cablu HDMI la HDMI
	<p>Dispozitive cu port MHL standard cu 5 pini</p>	<ul style="list-style-type: none"> • Cablu micro USB la HDMI MHL
	<p>Dispozitive cu port micro USB cu 11 pini (cum ar fi Samsung Galaxy S3, S4, S5 și Note 4)</p>	<ul style="list-style-type: none"> • Adaptor micro USB de la 5 pini la 11 pini • Cablu micro USB la HDMI MHL
	<p>Dispozitive iOS cu port cu 30 de pini</p>	<ul style="list-style-type: none"> • Adaptor AV digital cu 30 de pini • Cablu HDMI la HDMI
	<p>Dispozitive iOS cu port Lightning™</p>	<ul style="list-style-type: none"> • Adaptor AV digital Lightning™ • Cablu HDMI la HDMI

Temporizări PC acceptate

HDMI (PC)

Rezoluție	Mod	Rată de reîmprospătare (Hz)	Frecvență orizontală (kHz)	Ceas (MHz)
800 x 600	SVGA_60	60,317	37,879	40
1024 x 768	XGA_60	60,004	48,363	65
1280 x 720	1280 x 720_60	60	45	74,25
1280 x 800	1280 x 800_60	59,81	49,702	83,5
1280 x 960	1280 x 960_60	60	60	108
1280 x 1024	1280 x 1024_60	60,02	63,98	108
1366 x 768	1366 x 768_60	60	47,712	85,5
1440 x 900	1440 x 900_60	60	55,9	106,5
1680 x 1050	1680 x 1050_60	60	65,3	146,25
1400 x 1050	1400 x 1050_60	60	65,3	121,75
1600 x 1200	1600 x 1200_60	60	75	162
1920 x 1080	1920 x 1080_60	60	67,5	148,5

HDMI (Video)

Temporizare	Rezoluție	Frecvență verticală (Hz)	Frecvență orizontală (kHz)	Frecvență ceas punct (MHz)
480i	720 (1440) x 480	59,94	15,73	27
480p	720 x 480	59,94	31,47	27
576i	720 (1440) x 576	50	15,63	27
576p	720 x 576	50	31,25	27
720/50p	1280 x 720	50	37,5	74,25
720/60p	1280 x 720	60	45	74,25
1080/50i	1920 x 1080	50	28,13	74,25
1080/60i	1920 x 1080	60	33,75	74,25
1080/50P	1920 x 1080	50	56,25	148,5
1080/60P	1920 x 1080	60	67,5	148,5

Specificații pentru proiectorul LED E1

Ecranul	Tehnologie de afișare	DLP® de 0,2"
	Sursă de iluminare	Led R/G/B
	Durată de funcționare sursă de iluminare	30 000 de ore
	Rezoluție reală (nativă)	WVGA 854 x 480
	Lumină generată	150 de lumini
	Raport contrast (tipic)	800:1
	Saturație culori (NTSC)	100%
	Culori afișaj	16,7 milioane de culori
Lentile de proiecție	Rată de proiecție	1,4 (32 in la 1 m la 16:9)
	Distanța de proiecție	de la 0,5 m la 3,7 m
	Dimensiune proiecție/ ecran	de la 16 in la 120 in
	Compensare proiecție	100%
	Raport zoom	Fix
Caracteristici video	Moduri imagine	Presentation (Prezentare), Standard (Standard), Theater (Cinema), Eco (Economic), Flashlight (Lanternă), Emergency light (Indicator luminos de urgență)
	Raport de aspect	Automat/4:3/16:9
	Corecție automată eroare de trapez	Da, ±40°
	Amplasarea proiectorului	Masă față, masă spate
	Caracteristici audio	Difuzoare încorporate

(continuare pe pagina următoare)

Frecvență semnal	Semnal digital Frecvență	24,7 KHz(H) - 74,6 KHz(H)/ 50 Hz(V) - 60 Hz(V)
Alimentare	Mod pornit	≤24 W
	Mod regim de așteptare	< 0,5W
Baterie	Baterie internă	6 000 mAh (5 V la 1 A)
	Durată baterie	22 Wh (până la 5 ore)
Interferențe	Zgomot acustic	30 dB (mod Standard (Standard))
		28 dB (mod Theater (Cinema))
Intrare/ieșire	Intrare semnal PC	HDMI 1.3 (suport HDCP)/ MHL
	Ieșire audio	ieșire căști
	Port USB 2.0 pentru ieșire de alimentare	Da (5 V la 1 A)
Design mecanic	Culori carcasă	Argintiu
	Mufă tripod	Da
	Butoane pe aparat	Da
	Capac pentru lentilă	Da
Dimensiuni	Dimensiuni fizice	83 mm x 110 mm x 29 mm (L x l x Î)
Greutate	Greutate netă (aprox.)	310 g

(continuare pe pagina următoare)

Temperatură în stare de funcționare	0 °C - 40 °C
Umiditate în stare de funcționare	de la 20 % la 90 %
Accesorii	Geantă de transport, adaptor de alimentare, fișă c.a., cablu HDMI, ghid de pornire rapidă, certificat de garanție
Certificate de conformitate	FCC/CE/CB/CCC/RCM/VCCI/CU/IEC62471/CEC

NOTĂ:

- Specificațiile tehnice pot fi modificate fără o înștiințare prealabilă.
 - Disponibilitatea produsului poate să difere în funcție de regiune.
 - Toate mărcile și numele de produse menționate sunt mărci comerciale ale respectivilor deținători.
-