

T10971  
第一版  
2017 月 5 月 發行

**HDMI**™  
HIGH-DEFINITION MULTIMEDIA INTERFACE

ASUS ZenBeam™

**IN SEARCH OF  
INCREDIBLE** /

使用手冊

**ASUS**

## 版權說明

©ASUSTeK Computer Inc. All rights reserved. 華碩電腦股份有限公司保留所有權利

本使用手冊包括但不限於其所包含的所有資訊皆受到著作權法之保護，未經華碩電腦股份有限公司（以下簡稱「華碩」）許可，不得任意地仿製、拷貝、謄抄、轉譯或為其他利用。

## 免責聲明

本使用手冊是以「現況」及「以目前明示的條件下」的狀態提供給您。在法律允許的範圍內，華碩就本使用手冊，不提供任何明示或默示的擔保及保證，包括但不限於商業適銷性、特定目的之適用性、未侵害任何他人權利及任何得使用本使用手冊或無法使用本使用手冊的保證，且華碩對因使用本使用手冊而獲取的結果或透過本使用手冊所獲得任何資訊之準確性或可靠性不提供擔保。

台端應自行承擔使用本使用手冊的所有風險。台端明確了解並同意，華碩、華碩之授權人及其各該主管、董事、員工、代理人或關係企業皆無須為您因本使用手冊、或因使用本使用手冊、或因不可歸責於華碩的原因而無法使用本使用手冊或其任何部分而可能產生的衍生、附隨、直接、間接、特別、懲罰或任何其他損失（包括但不限於利益損失、業務中斷、資料遺失或其他金錢損失）負責，不論華碩是否被告知發生上開損失之可能性。

由於部分國家或地區可能不允許責任的全部免除或對前述損失的責任限制，所以前述限制或排除條款可能對您不適用。

台端知悉華碩有權隨時修改本使用手冊。本產品規格或驅動程式一經改變，本使用手冊將會隨之更新。本使用手冊更新的詳細說明請您造訪華碩的客戶服務網 <http://support.asus.com>，或是直接與華碩資訊產品技術支援專線 0800-093-456 聯絡。

於本使用手冊中提及之第三人產品名稱或內容，其所有權及智慧財產權皆為各別產品或內容所有人所有且受現行智慧財產權相關法令及國際條約之保護。

當下列兩種情況發生時，本產品將不再受到華碩之保固及服務：

- (1) 本產品曾經過非華碩授權之維修、規格更改、零件替換或其他未經過華碩授權的行為。
- (2) 本產品序號模糊不清或喪失。

## COPYRIGHT AND WARRANTY INFORMATION

No part of this manual, including the products and software described in it, may be reproduced, transmitted, transcribed, stored in a retrieval system, or translated into any language in any form or by any means, except documentation kept by the purchaser for backup purposes, without the express written permission of ASUSTeK COMPUTER INC. ( "ASUS" ) .

Product warranty or service will not be extended if: ( 1 ) the product is repaired, modified or altered, unless such repair, modification of alteration is authorized in writing by ASUS; or ( 2 ) the serial number of the is defaced or missing.

ASUS PROVIDES THIS MANUAL "AS IS" WITHOUT WARRANTY OF ANY KIND, EITHER EXPRESS OR IMPLIED, INCLUDING BUT NOT LIMITED TO THE IMPLIED WARRANTIES OR CONDITIONS OF MERCHANTABILITY OR FITNESS FOR A PARTICULAR PURPOSE. IN NO EVENT SHALL ASUS, ITS DIRECTORS, OFFICERS, EMPLOYEES OR AGENTS BE LIABLE FOR ANY INDIRECT, SPECIAL, INCIDENTAL, OR CONSEQUENTIAL DAMAGES INCLUDING DAMAGES FOR LOSS OF PROFITS, LOSS OF BUSINESS, LOSS OF USE OR DATA, INTERRUPTION OF BUSINESS AND THE LIKE ) , EVEN IF ASUS HAS BEEN ADVISED OF THE POSSIBILITY OF SUCH DAMAGES ARISING FROM ANY DEFECT OR ERROR IN THIS MANUAL OR PRODUCT.

Products and corporate names appearing in this manual may or may not be registered trademarks or copyrights of their respective companies, and are used only for identification or explanation and to the owners' benefit, without intent to infringe.

SPECIFICATIONS AND INFORMATION CONTAINED IN THIS MANUAL ARE FURNISHED FOR INFORMATIONAL USE ONLY, AND ARE SUBJECT TO CHANGE AT ANY TIME WITHOUT NOTICE, AND SHOULD NOT BE CONSTRUED AS A COMMITMENT BY ASUS. ASUS ASSUMES NO RESPONSIBILITY OR LIABILITY FOR ANY ERRORS OR INACCURACIES THAT MAY APPEAR IN THIS MANUAL, INCLUDING THE PRODUCTS AND SOFTWARE DESCRIBED IN IT.

Copyright © 2015 ASUSTeK COMPUTER INC. All Rights Reserved.

## LIMITATION OF LIABILITY

Circumstances may arise where because of a default on ASUS' part or other liability, you are entitled to recover damages from ASUS. In each such instance, regardless of the basis on which you are entitled to claim damages from ASUS, ASUS is liable for no more than damages for bodily injury including death and damage to real property and tangible personal property; or any other actual and direct damages resulted from omission or failure of performing legal duties under this Warranty Statement, up to the listed contract price of each product.

ASUS will only be responsible for or indemnify you for loss, damages or claims based in contract, tort or infringement under this Warranty Statement.

This limit also applies to ASUS' suppliers and its reseller. It is the maximum for which ASUS, its suppliers, and your reseller are collectively responsible.

UNDER NO CIRCUMSTANCES IS ASUS LIABLE FOR ANY OF THE FOLLOWING: 1 THIRD-PARTY CLAIMS AGAINST YOU FOR DAMAGES; 2 LOSS OF, OR DAMAGE TO, YOUR RECORDS OR DATA; OR 3 SPECIAL, INCIDENTAL, OR INDIRECT DAMAGES OR FOR ANY ECONOMIC CONSEQUENTIAL DAMAGES INCLUDING LOST PROFITS OR SAVINGS , EVEN IF ASUS, ITS SUPPLIERS OR YOUR RESELLER IS INFORMED OF THEIR POSSIBILITY.

## SERVICE AND SUPPORT

Visit our multi-language web site at <http://support.asus.com>

# 目錄

關於本使用手冊.....	6
訊息 .....	7
多國語言版本.....	7
安全性須知 .....	8
使用注意事項.....	8
維修與元件更換 .....	8
保養您的投影機 .....	9
正確的回收處裡.....	9
產品之限用物質含有情況標示.....	10
<b>第一章：認識您的 LED 投影機</b>	
功能介紹 .....	12
上視圖 .....	12
延伸功能.....	14
前視圖 .....	16
後視圖 .....	17
右視圖 .....	19
左視圖 .....	20
底視圖 .....	21
<b>第二章：設定</b>	
操作 LED 投影機 .....	24
連接 LED 投影機至電源變壓器.....	24
連接 LED 投影機至裝置 .....	27
按下電源按鈕.....	28
打開鏡頭保護蓋與調整影像焦距 .....	29

# 目錄

## 第三章：使用 LED 投影機

首次使用 LED 投影機.....	32
使用 OSD 選單.....	33
調整 LED 投影機的設定.....	34
OSD 選單選項.....	35
音量 ( Volume ) .....	35
亮度 ( Brightness ) .....	35
對比 ( Contrast ) .....	36
自動梯形修正 ( Auto Keystone ) .....	36
影像比例 ( Aspect Ratio ) .....	37
影像智慧模式 ( Splendid ) .....	37
投影機位置 ( Projection Position ) .....	38
設定 ( Setup ) .....	39
訊息 ( Information ) .....	39
將 LED 投影機關機 .....	40

## 附錄

FCC 聲明 .....	42
加拿大通訊部聲明 .....	42
Canadian Department of Communications Statement.....	43
Global Environmental Regulation Compliance and Declaration ... .....	43
ASUS Recycling/Takeback Services.....	43
產品回收與處理 .....	44
HDMI/MHL 連接.....	45
支援電腦時脈.....	46
E1 LED 投影機規格.....	47

## 關於本使用手冊

本使用手冊提供您關於 LED 投影機的硬體資訊與軟體功能，內容則是由下面幾個章節所組成：

### 第一章：認識您的 LED 投影機

本章節介紹關於 LED 投影機與附帶遙控器的各部說明。

### 第二章：設定

本章節將告訴您如何設定 LED 投影機與如何連接輸入設備。

### 第三章：使用 LED 投影機

本章節介紹如何使用 LED 投影機的控制面板按鈕與如何操作 LED 投影機上的功能。

### 附錄

本章介紹有關 LED 投影機的安全注意事項。

## 訊息

為了強調手冊中的重要資訊，訊息說明會以下列方式呈現：

---

**重要！** 本訊息包含必須遵守才能完成工作的重要資訊。

---

**說明：** 本訊息包含助於完成工作的額外資訊與提示。

---

**警告！** 本訊息包含在特定工作時必須遵守以維護使用者安全以及避免造成 LED 投影機的資料與組件毀損的重要資訊。

---

## 多國語言版本

請至華碩服務網 <http://support.asus.com> 下載更多各國語言的使用手冊。

## 安全性須知

### 使用注意事項

- 在您使用 LED 投影機前，請先閱讀並依照使用手冊上的說明操作。
- 請注意本使用手冊內的注意事項與警告說明。
- 請勿將 LED 投影機放置在不平或不穩的表面上。
- 請不要在有煙霧的環境中使用 LED 投影機。煙霧殘留物可能會聚積在重要元件並造成 LED 投影機的損壞，或降低其使用效能。
- 請將 LED 投影機的塑膠包裝擺放在幼童接觸不到的地方。
- 請勿阻塞 LED 投影機的通風孔或在其附近擺放任何物品。這麼做會導致內部散熱聚集而無法正常排出，可能會影響影像輸出品質與造成投影機損壞。
- 請確認 LED 投影機的工作電壓與電源電壓相符合。

### 維修與元件更換

- 請勿自行拆卸或嘗試維修 LED 投影機。如有需要請聯繫您當地的華碩服務中心以尋求協助。
- 當需要更換特定華碩 LED 投影機元件、購買套件時，請聯繫您當地的華碩服務中心以尋求協助。



## 保養您的投影機

- 在清潔 LED 投影機之前，請先關機並從電源插座上拔除電源線。
- 當清潔 LED 投影機的外殼時，請用乾淨且蘸有水或水與中性清潔劑混合的清潔劑進行清潔，然後再用乾的軟布拭乾。
- 請確認鏡頭冷卻後再進行清潔。使用拭鏡紙輕輕擦拭鏡頭，並勿讓手觸摸到鏡頭。
- 請勿在 LED 投影機上倒液體或噴霧型清潔劑、苯或稀釋劑。
- 請勿在剛使用過 LED 投影機並移出時，便將機器放置在寒冷的地方。當 LED 投影機遇到急劇的溫度變化時，濕氣可能會凝結在鏡頭或其他內部的零件上。為了避免這種情況，建議間隔 2 小時才變換至極端或突然有溫度變化的環境中。

## 正確的回收處裡



請勿將本 LED 投影機當作一般垃圾丟棄。本產品零組件設計為可回收利用。這個打叉的垃圾桶標誌表示本產品（電器與電子設備）不應視為一般垃圾丟棄，請依照您所在地區有關廢棄電子產品的處理方式處理。



請勿將內含汞的電池當作一般垃圾丟棄。這個打叉的垃圾桶標誌表示電池不應視為一般垃圾丟棄。

## 產品之限用物質含有情況標示

「產品之限用物質含有情況」之相關資訊，請參考下表。

設備名稱：投影機，型號（型式）：ZenBeam E1						
單元	限用物質及其化學符號					
	鉛 (Pb)	汞 (Hg)	鎘 (Cd)	六價鉻 (Cr <sup>+6</sup> )	多溴聯苯 (PBB)	多溴二苯醚 (PBDE)
機殼	—	○	○	○	○	○
電路板	—	○	○	○	○	○
光學鏡片	—	○	○	○	○	○
LED 光源模組	○	○	○	○	○	○
風扇	—	○	○	○	○	○
鐵件	○	○	○	○	○	○
線材	○	○	○	○	○	○
包裝	○	○	○	○	○	○
電池	○	○	○	○	○	○

備考 1. "超出 0.1 wt %" 及 "超出 0.01 wt %" 係指限用物質之百分比含量超出百分比含量基準值。

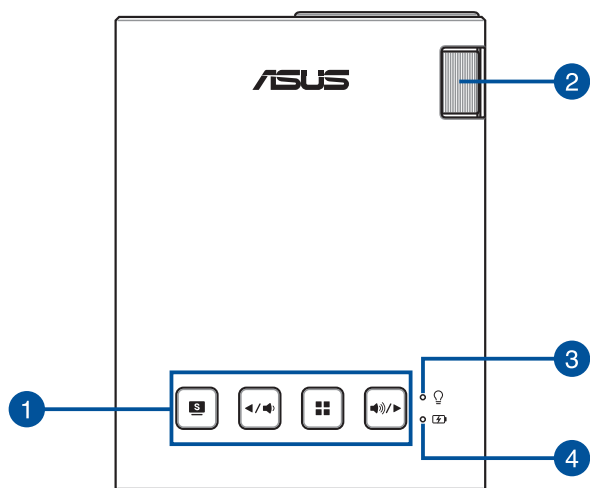
備考 2. "○" 係指該項限用物質之百分比含量未超出百分比含量基準值。

備考 3. "—" 係指該項限用物質為排除項目。

# 第一章： 認識您的 LED 投影機

# 功能介紹

## 上視圖



### 1 控制面板按鈕

控制面板上的按鈕可以讓您操控螢幕上顯示的選單，這些按鈕所對應在 LED 投影機上的功能如下所示：



Splendid /  
退出



向左 /  
降低音量



主選單 /  
確定



向右 /  
提高音量

說明：如欲了解更多有關使用控制面板按鈕來控制 LED 投影機的設定，請參考本使用手冊 **第三章：使用 LED 投影機** 章節的說明。

## 2 調焦環

此調焦環用來調整 LED 投影機的影像焦距。

## 3 電源指示燈與電池狀態指示燈

此 LED 指示燈為 LED 投影機在下列狀態時的燈號指示：

- 當 LED 投影機開機時，會亮燈顯示。
- 當顯示綠燈或紅燈時，則為顯示電池充電時的狀態。

此 LED 指示燈在電池供電模式下，則顯示電池容量的狀態，詳細說明請參考以下表格：

顏色	狀態
綠色恆亮	LED 投影機連接外接電源，或在電池模式下運作，且電池電力大於 25%。或表示在未開機狀態下，LED 投影機正以行動電源模式下運作。
紅色恆亮	LED 投影機僅在電池模式下運作，且電池電力不超過 25%。
紅綠閃爍	當 LED 投影機系統溫度過高時，會自動降一階亮度。若 LED 投影機仍無法降溫，則會自動關機。

## 4 電池充電指示燈

此 LED 指示燈亮燈時，表示 LED 投影機已連接電源線充電。

---

**重要！** 請使用包裝盒內容物中的電源變壓器為 LED 投影機充電。

---

## 延伸功能

此款 LED 投影機亦具備單機功能，該功能為在 LED 投影機使用電池模式並按下 **Splendid / 退出** 按鈕時使用。

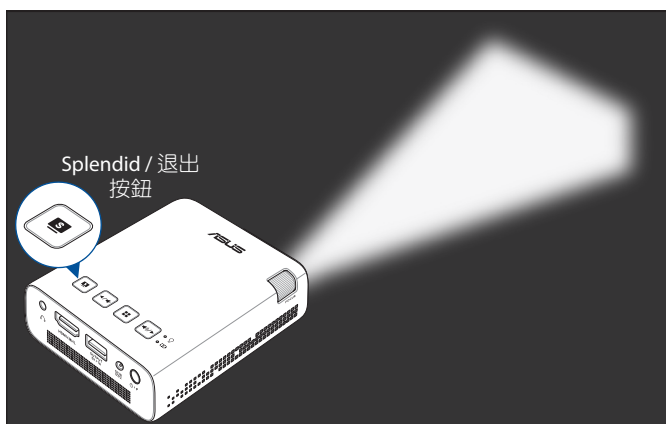
說明：

- 以下功能僅在 LED 投影機未連接電源變壓器或未連接訊號時才能使用。
- 欲關閉或在 LED 投影機上切換手電筒與緊急照明燈模式功能時，僅需按下 **Splendid / 退出** 按鈕，直到首選的照明功能為關閉或啟用。

**重要！** 使用以下功能前，請先確認 LED 投影機已充滿電，且能在電池模式下運作。電池使用時效會因實際操作項目不同而異。



## 手電筒

使用此功能時，LED 投影機會顯示穩定的白光。



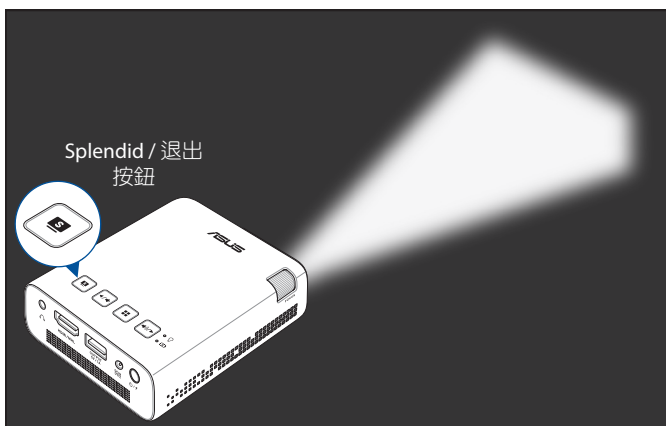
請依照以下方式，將 LED 投影機當成手電筒使用：

1. 移除連接在 LED 投影機上的所有周邊裝置，然後按下電源鍵開啟。
2. 打開 LED 投影機的鏡頭蓋。



3. 按下位於 LED 投影機控制面板上的  按鈕以顯示 **NO SIGNAL**（無訊號）畫面。
4. 重複按下  按鈕，直到 LED 投影機顯示穩定的白光。

## 緊急照明燈模式

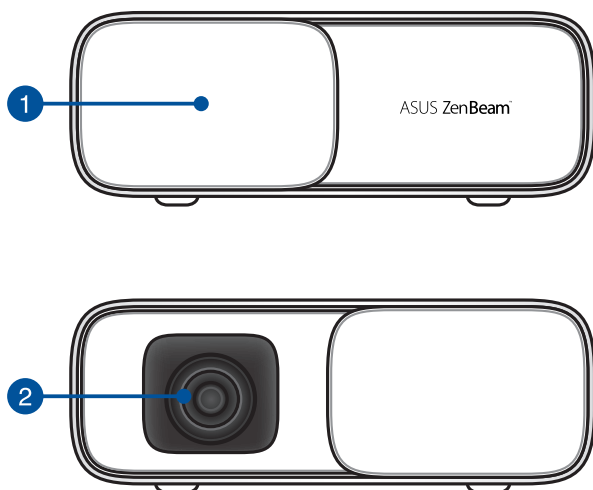
使用此功能時，LED 投影機會閃爍白光。



請依照以下方式，將 LED 投影機當成緊急照明燈使用：

1. 移除連接在 LED 投影機上的所有周邊裝置，然後按下電源鍵開啟。
2. 打開 LED 投影機的鏡頭蓋。
3. 按下位於 LED 投影機控制面板上的  按鈕以顯示 **NO SIGNAL**（無訊號）畫面。
4. 重複按下  按鈕，直到 LED 投影機閃爍白光。

## 前視圖



### 1 鏡頭蓋

鏡頭蓋可以保護鏡頭不受刮傷或避免汙物積聚。

---

**警告！** 使用 LED 投影機前請先取下鏡頭蓋。

---

### 2 鏡頭

鏡頭會投射出您所連接裝置裡的影片或圖片檔案。

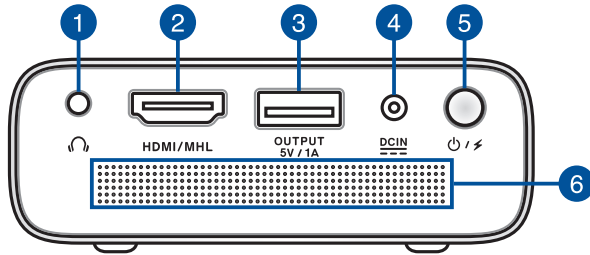
---

**警告！**

- 請勿將手或尖銳物品觸碰鏡頭。
  - 使用時請勿直視鏡頭，以避免因強光傷害眼睛。
-



## 後視圖



### 1 音效輸出孔

此插孔可讓您將 LED 投影機連接至擴音喇叭或耳機。

### 2 HDMI/MHL 連接埠

HDMI（High-Definition Multimedia Interface，高畫質多媒體介面）是未經壓縮全數位化的音效 / 影音訊號介面，提供與 MHL（Mobile HI-Definition Link，行動高畫質連結技術）相容的裝置，此連接埠支援 HDCP 標準的 HD DVD、Blu-ray（藍光）與其他受保護的內容播放。

### 3 電源輸出埠

此電源輸出埠適用的輸出電壓為 5V/1A。您也可以透過此埠連接行動裝置來充電。

### 4 電源（DC）輸入埠

將產品所附的電源變壓器插入插孔，可以充電也可以供應投影機使用時的電力。

---

**重要！**請使用包裝盒內容物中的電源變壓器為 LED 投影機充電。

---

**警告！**電源變壓器在使用時可能會發熱。請確認變壓器未被任何物體遮蔽並讓其遠離您的身體。

---

## 5 電源鍵

長按此鍵可將 LED 投影機開機或關機。短按此鍵可開啟或關閉行動電源模式。

## 6 通風孔

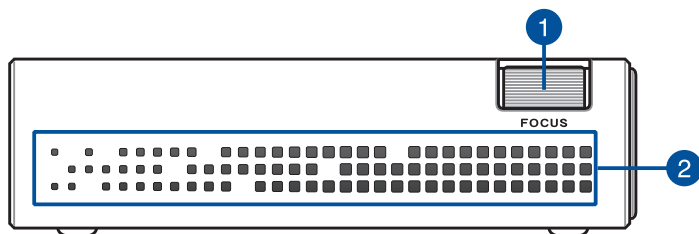
此通風孔讓冷空氣流入並將熱空氣排出 LED 投影機。

---

**警告！** 請勿將紙張、書本、衣物、傳輸線或其他物品阻擋到任何通風孔，否則可能會造成機器過熱。

---

## 右視圖



### 1 調焦環

此調焦環用來調整 LED 投影機的影像焦距。

### 2 通風孔

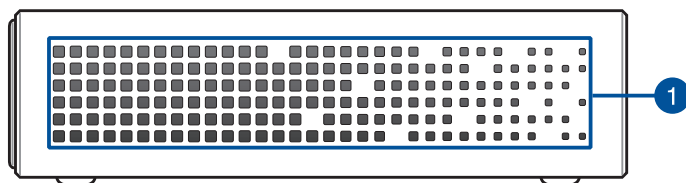
此通風孔讓冷空氣流入並將熱空氣排出 LED 投影機。

---

**警告！**請勿將紙張、書本、衣物、傳輸線或其他物品阻擋到任何通風孔，否則可能會造成機器過熱。

---

## 左視圖



### 1 通風孔

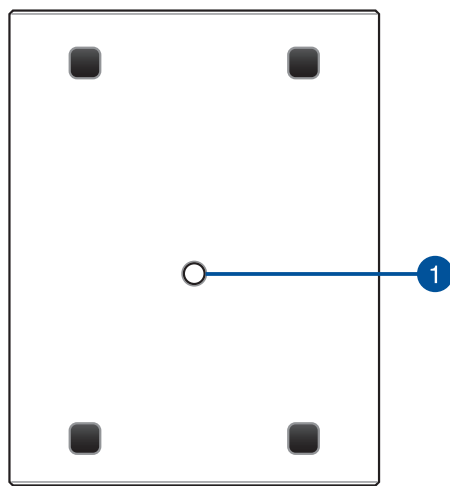
此通風孔讓冷空氣流入並將熱空氣排出 LED 投影機。

---

**警告！** 請勿將紙張、書本、衣物、傳輸線或其他物品阻擋到任何通風孔，否則可能會造成機器過熱。

---

## 底視圖



### 1 三腳架插孔

您可以使用此插孔安裝三腳架來支撐 LED 投影機。



## 第二章： 設定


## 操作 LED 投影機

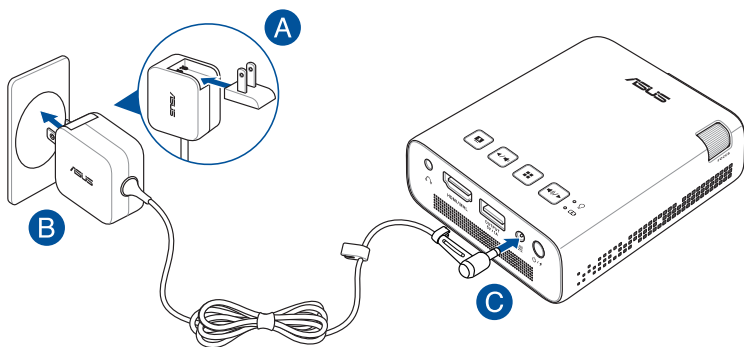
LED 投影機提供連接外接儲存裝置，讓您能夠輕易地開啟多媒體檔案並透過內建的 SonicMaster 聲籟技術來聆聽音樂。

為了維護您的安全並保持本產品的品質，當操作 LED 投影機前，請先參考以下的步驟。

### 連接 LED 投影機至電源變壓器

- A. 將 AC/DC 電源線連接至電源變壓器。
- B. 連接 AC（交流）電源線至電源插座。
- C. 連接 DC（直流）電源線至 LED 投影機。

 初次使用 LED 投影機的電池模式之前，請先充電 3 小時以上。



說明：電源變壓器的圖示僅供參考，實際的產品樣式會依據銷售國家與地區的不同而異。



---

## 重要！

- 請使用產品內附的電源線來充電與提供 LED 投影機連接供電使用。
- 請在 LED 投影機首次開機前，將電源變壓器連接妥當。強烈建議您將 LED 投影機的電源變壓器連接至具有接地作用的電源插座。
- 請選擇靠近 LED 投影機並方便連接的電源插座。
- 若要中斷 LED 投影機的主電源，請從電源插座上拔下 LED 投影機的電源變壓器。

---

## 警告！

請閱讀以下有關 LED 投影機電池的注意事項：

- 電池使用時效會因環境溫度、濕度以及 LED 投影機的實際使用情況而定。
- 若自行將本裝置的電池移除或拆卸，可能會導致火災或化學燃燒的危險。
- 請遵守人身安全警示標誌。
- 若更換不正確的電池型號，可能會導致爆炸的危險。
- 切勿丟棄在火中。
- 請勿試圖讓 LED 投影機電池短路。
- 請勿試圖拆解和重組電池。
- 若發現漏液情形，請停止使用。
- 電池與其組件必須正確回收或處置。
- 請將電池與其他小元件遠離兒童。

## AC（交流）電源線需求

根據您所在的地區使用正確的 AC 電源插頭類型。

---

**重要！** 若產品所附的 AC 電源線並不符合所在地區的規格，請與您的經銷商連絡。

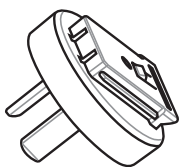
---

**說明：** 強烈建議使用具備接地功能插頭的視訊來源裝置，以防止電壓突波的訊號干擾。

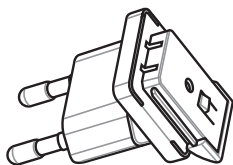
---



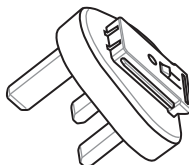
適用澳洲與中國



適用阿根廷

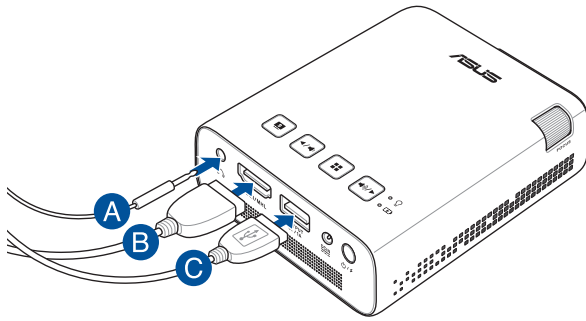


適用韓國

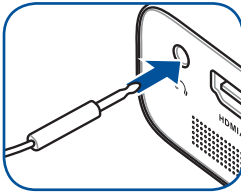


適用英國

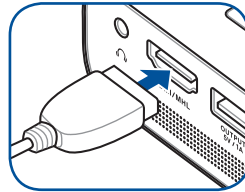
## 連接 LED 投影機至裝置



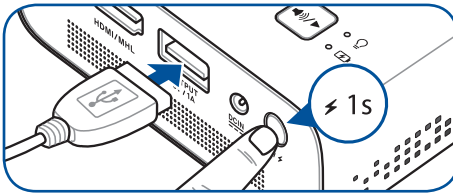
**A** 音效輸出端口



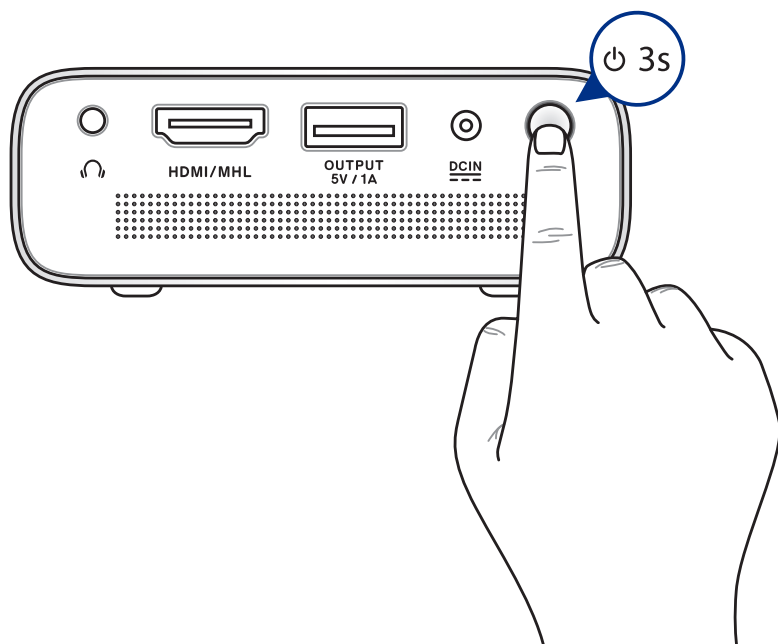
**B** HDMI/MHL



**C** 行動裝置電源充電埠 (5V/1A)



## 按下電源按鈕



---

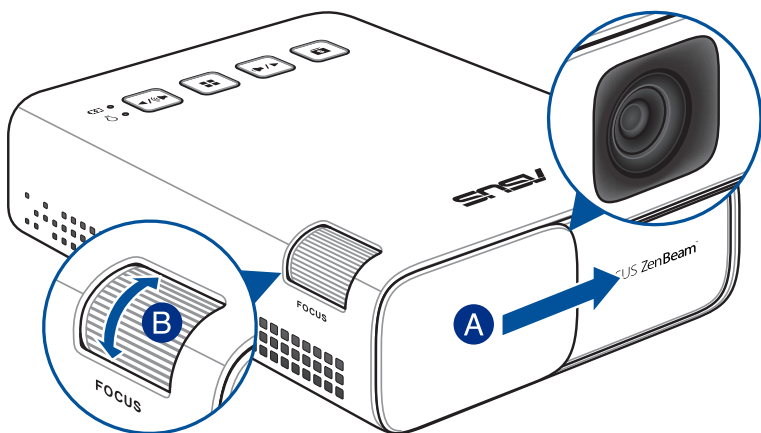
**說明：**當 LED 投影機使用時，內建的電池組將停止充電。請參考 LED 投影機上的電池充電指示燈狀態，您也可以參考 [上視圖](#) 章節以了解更多相關內容。

---

## 打開鏡頭保護蓋與調整影像焦距

說明：請用靜態圖片來調整螢幕顯示。

- A. 將鏡頭保護蓋開關向右側開啟。
- B. 將對焦環朝上或朝下移動以調整影像焦距。



## 調整螢幕影像尺寸與距離對照表

請參考以下的表格來調整 LED 投影機投影的影像尺寸。



螢幕尺寸 - 16:9		投影距離 (公尺)
(吋)	(公分)	
16	394	0.5
32	813	1.0
100	2540	3.1
120	3048	3.7

## 第三章： 使用 LED 投影機



## 首次使用 LED 投影機

當您首次使用 LED 投影機時，請參考以下的步驟操作。

說明：請在 LED 投影機首次開機前，將電源變壓器連接妥當。強烈建議您將 LED 投影機的電源變壓器連接至具有接地作用的電源插座。

1. 設定 LED 投影機，然後按下電源鍵。
2. 按下位於 LED 投影機控制面板上的  或  按鈕，以瀏覽可用的語言選項。



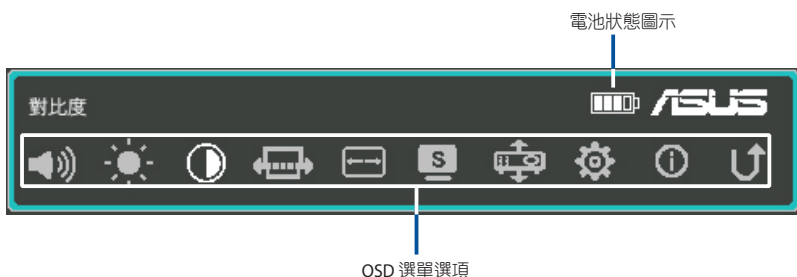
3. 選擇完偏好的語言後，按下  按鈕將此語言設定為 LED 投影機所顯示的語言。
4. 此時可以開始使用 LED 投影機，從插入的裝置顯示檔案。若無插入或偵測不到裝置，則會顯示 **NO SIGNAL**（無訊號）畫面。
5. 按下位於 LED 投影機控制面板上的  按鈕以開啟 OSD 選單。



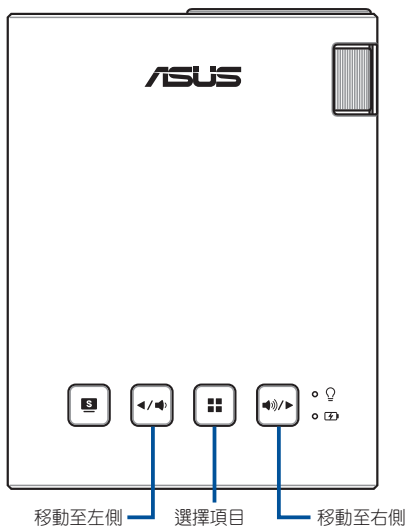
## 使用 OSD 選單

此款 LED 投影機為隨插即用裝置，並且具備 OSD 選單，選單中提供程式與設定項目，讓您將 LED 顯示做最佳的充分運用。

按下 LED 投影機控制面板上的  按鈕，即可開啟 OSD 選單。









請使用以下位於 LED 投影機控制面板上的按鈕以操作 OSD 選單：



## 調整 LED 投影機的設定

進入 OSD 選單後，請參考以下的步驟來調整 LED 投影機：



1. 開啟 OSD 選單。
2. 按下  或  按鈕，選擇想要進入的選單項目。
3. 按下  按鈕開啟已選擇項目的設定。
4. 按下  或  按鈕以調整您所偏好的設定。
5. 當完成時，按下  按鈕以儲存最新的設定，並回到主畫面。

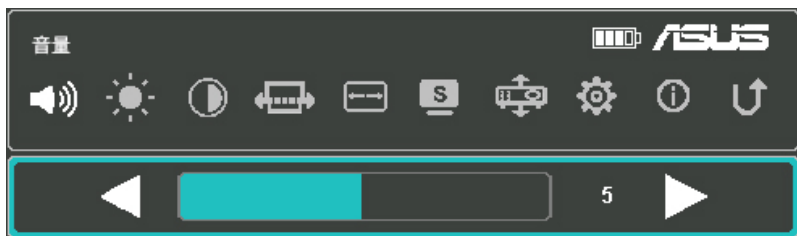
您可以參考以下關於 OSD 選單中設定項目的說明。

## OSD 選單選項

### 音量 (Volume)

此選項用來調整 LED 投影機播放音樂檔案時的音量大小。

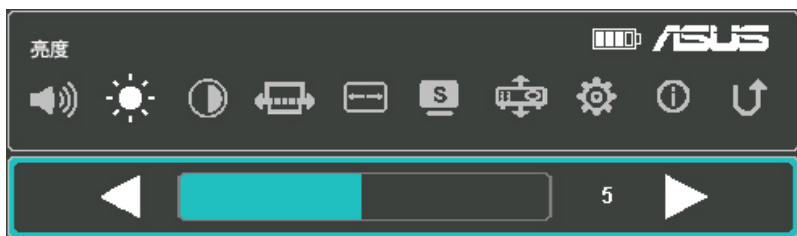
您可以將音量調整從 0 至 10，從靜音狀態到 LED 投影機內建喇叭可以播放的最大音量。按下  或  按鈕，以選擇降低音量或是提高音量。



### 亮度 (Brightness)

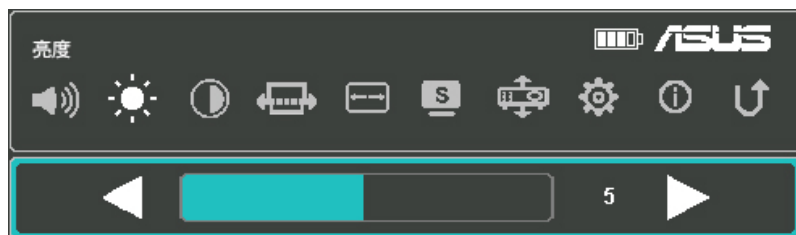
此選項用來調整投影螢幕的亮度。

提供您可以調整亮度的範圍為 0 至 10，從最暗至最亮。



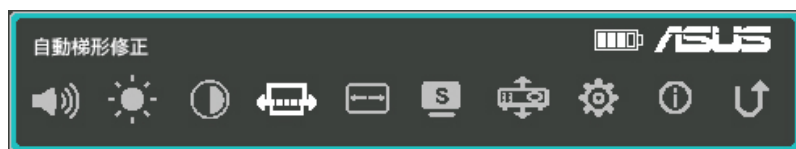
## 對比（Contrast）

此選項可以調整 LED 投影機投影畫面的亮部與暗部區域。  
提供您可以調整的範圍為從 0 至 10，從最低至最高的顏色對比。



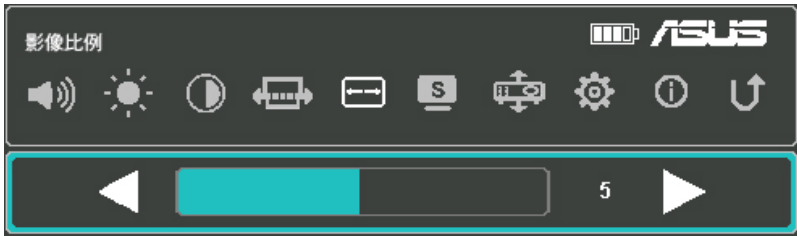
## 自動梯形修正（Auto Keystone）

此選項提供自動修正投影影像的變形角度。




## 影像比例 (Aspect Ratio)

此選項可讓您選擇以下幾種畫面顯示比例：**AUTO**、**4:3** 與 **16:9**。



## 影像智慧模式 (Splendid)

此選項可啟用以下任一顯示模式，您也可以直接按下  按鈕以啟用本選單。



透過 **Splendid** 功能可啟動的顯示模式包括：PRESENTATION MODE（簡報模式）、STANDARD（標準模式）、THEATER（劇場模式）與 ECO（自動節能模式）。

- **PRESENTATION MODE（簡報模式）** - 此模式為提供將LED 投影機亮度最佳化，可適用於高達 90 分鐘的快速簡報。
- **STANDARD（標準模式）** - 此模式為 LED 投影機一般情境下使用。
- **THEATER（劇場模式）** - 此模式為 LED 投影機播放影片時使用。
- **ECO（自動節能模式）** - 此模式能讓 LED 投影機以最小功耗運作至少 5 小時。

說明：

- 您也可以 LED 投影機開機後直接按下 **Splendid / 退出** 按鈕以啟用以下功能。
- 手電筒與緊急照明模式功能僅在 LED 投影機未連接電源變壓器或未連接訊號時才能使用。
- 電池使用時效會依據環境溫度、濕度以及 LED 投影機的實際使用情況而定。

## 投影機位置（Projection Position）

此選項可用來依據 LED 投影機的方位來調整投影影像的位置。

您可以依照 LED 投影機所擺放的位置來配合改變投影的方向：正放前投（FRONT TABLE）與正放後投（REAR TABLE）。



## 設定 (Setup)

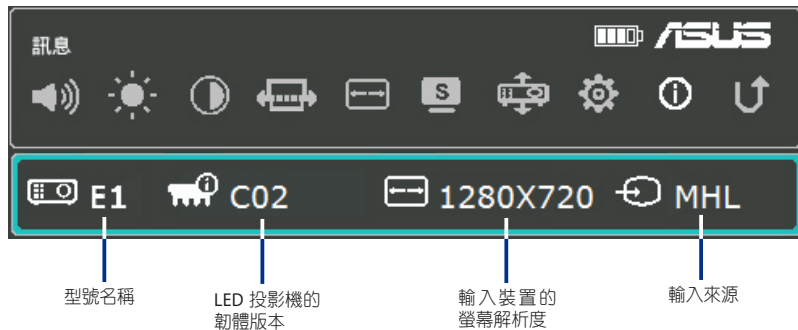
此選項可以設定以下項目：

- **語言 (LANGUAGE)** - 此項目用來設定 LED 投影機 OSD 選單所顯示的語言。
- **回復所有設定值 (RESET ALL SETTINGS)** - 此項目用來將LED 投影機還原至出廠預設值。



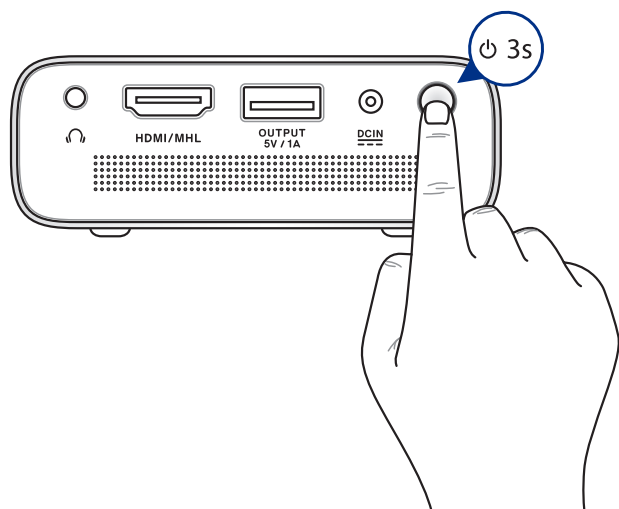
## 訊息 (Information)

此選項可用來瀏覽 LED 投影機的相關資訊。



## 將 LED 投影機關機

1. 按下電源鍵。



2. 當畫面顯示以下訊息時，請再按一下電源鍵以關閉LED 投影機。



**說明：**為了您的安全起見，LED 投影機的電池充電功能不會在裝置關機後立即啟動。當 LED 投影機冷卻後，電池的充電功能才會自動啟動。



# 附錄

## FCC 聲明

本設備經過測試，符合美國聯邦通訊委員會規定第 15 條之 B 級數位裝置限制。此類限制乃用於為住宅安裝之有害干擾提供合理保護。本設備會產生、使用並發射無聲電波，如果未遵照說明安裝與使用，可能會對無線電通訊造成有害干擾。但是，這並不保證在特定的安裝中不會產生任何干擾。如果本設備確實會對無線電或電視接收造成有害干擾（可透過關閉與開啟本設備電源來判斷），建議使用者嘗試下列一種或多種方法來排除干擾：

- 重新調整接收天線的方向或位置。
- 增加設備與接收器之間的距離。
- 將設備連接至與接收器電路不同的電源插座上。
- 或者向經銷商或經驗豐富的無線電 / 電視技術人員諮詢以獲得協助。

本裝置符合美國聯邦通訊委員會規定第 15 條。操作時需符合以下兩種狀況：

1. 本裝置不會引起有害的干擾，以及
2. 本裝置必須能承受任何可能影響操作的干擾。

## 加拿大通訊部聲明

此數位設備未超過加拿大通訊部無線電干擾管理規定中關於數位設備無線電噪音輻射的 Class B 限值。

Class B 類數位設備符合加拿大 ICES-003 規範要求。

## **Canadian Department of Communications Statement**

This digital apparatus does not exceed the Class B limits for radio noise emissions from digital apparatus set out in the Radio Interference Regulations of the Canadian Department of Communications.

This class B digital apparatus complies with Canadian ICES-003.

## **Global Environmental Regulation Compliance and Declaration**

ASUS follows the green design concept to design and manufacture our products, and makes sure that each stage of the product life cycle of ASUS product is in line with global environmental regulations. In addition, ASUS disclose the relevant information based on regulation requirements.

Please refer to <http://csr.asus.com/english/Compliance.htm> for information disclosure based on regulation requirements ASUS is complied with:

### **Japan JIS-C-0950 Material Declarations**

### **EU REACH SVHC**

### **Korea RoHS**

### **Swiss Energy Laws**

## **ASUS Recycling/Takeback Services**

ASUS recycling and takeback programs come from our commitment to the highest standards for protecting our environment. We believe in providing solutions for you to be able to responsibly recycle our products, batteries, other components as well as the packaging materials. Please go to <http://csr.asus.com/english/Takeback.htm> for detailed recycling information in different regions.

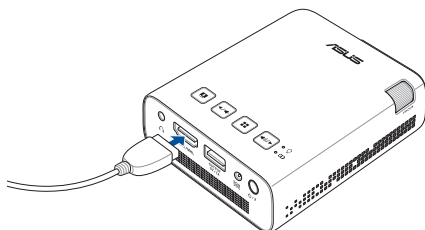
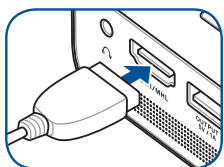
## 產品回收與處理

舊電腦、筆記型電腦與其他電子設備，其包含有危險性的化學物質，若當成一般垃圾掩埋時，則有害於環境。經由資源回收的方式，在舊電腦內使用的金屬、塑膠與零組件，都可以打碎並且重新再利用做成新的產品。而且，環境也能被保護，而不被任何不受控制所釋放有害的化學物質所危害。

華碩與資源回收業者以最高標準相互配合，以保護我們的環境，確保工作者的安全，以及遵從全球有關環境保護的法律規定。我們保證以資源回收的方式回收以往生產的舊設備，透過多樣的方式保護環境。

如欲了解更多關於華碩產品資源回收資訊與聯絡方式，請上網至 **GreenASUS Takeback and Recycling**（產品回收與處理）網頁：<http://csr.asus.com/english/Takeback.htm>。

## HDMI/MHL 連接



	裝置配置 HDMI 連接埠	<ul style="list-style-type: none"> <li>• HDMI 至 HDMI 訊號線</li> </ul>
	裝置配置 micro HDMI 連接埠	<ul style="list-style-type: none"> <li>• Micro HDMI 至 HDMI 轉接器</li> <li>• HDMI 至 HDMI 訊號線</li> </ul>
	裝置配置標準 5-pin MHL 連接埠	<ul style="list-style-type: none"> <li>• Micro USB 至 HDMI MHL 訊號線</li> </ul>
	裝置配置 11-pin micro USB 連接埠 (如 Samsung Galaxy S3、S4、S5 以及 Note 4)	<ul style="list-style-type: none"> <li>• 5-Pin 至 11-Pin Micro USB 轉接器</li> <li>• Micro USB 至 HDMI MHL 訊號線</li> </ul>
	iOS 裝置配置 30-pin 連接埠	<ul style="list-style-type: none"> <li>• 30-Pin Digital AV 轉接器</li> <li>• HDMI 至 HDMI 訊號線</li> </ul>
	iOS 裝置配置 Lightning™ 連接埠	<ul style="list-style-type: none"> <li>• Lightning™ Digital AV 轉接器</li> <li>• HDMI 至 HDMI 訊號線</li> </ul>

## 支援電腦時脈

### HDMI (電腦)

解析度	模式	更新率 (Hz)	水平頻率 (kHz)	時脈 (MHz)
800 x 600	SVGA_60	60.317	37.879	40
1024 x 768	XGA_60	60.004	48.363	65
1280 x 720	1280 x 720_60	60	45	74.25
1280 x 800	1280 x 800_60	59.81	49.702	83.5
1280 x 960	1280 x 960_60	60	60	108
1280 x 1024	1280 x 1024_60	60.02	63.98	108
1366 x 768	1366 x 768_60	60	47.712	85.5
1440 x 900	1440 x 900_60	60	55.9	106.5
1680 x 1050	1680 x 1050_60	60	65.3	146.25
1400 x 1050	1400 x 1050_60	60	65.3	121.75
1600 x 1200	1600 x 1200_60	60	75	162
1920 x 1080	1920 x 1080_60	60	67.5	148.5

### HDMI (視訊)

時脈	解析度	垂直頻率 (Hz)	水平頻率 (kHz)	點時脈頻率 (MHz)
480i	720 ( 1440 ) x 480	59.94	15.73	27
480p	720 x 480	59.94	31.47	27
576i	720 ( 1440 ) x 576	50	15.63	27
576p	720 x 576	50	31.25	27
720/50p	1280 x 720	50	37.5	74.25
720/60p	1280 x 720	60	45	74.25
1080/50i	1920 x 1080	50	28.13	74.25
1080/60i	1920 x 1080	60	33.75	74.25
1080/50P	1920 x 1080	50	56.25	148.5
1080/60P	1920 x 1080	60	67.5	148.5

## E1 LED 投影機規格

顯示	顯示技術	0.2" DLP®
	光源	R/G/B LED
	光源壽命	30,000 小時
	解析度 (原始)	WXGA 854 x 480
	亮度	150 流明
	對比度 (代表)	800 : 1
	色彩飽和度 (NTSC)	標準 100%
	顯示色彩	一千六百七十萬色
投影鏡頭	投射比	1.4 (32 吋 @ 1 公尺 @ 16:9)
	投影距離	0.5 ~ 3.7 公尺
	投影 / 螢幕尺寸	16 ~ 120 英吋
	投影位移	100 %
	變焦	定焦
視訊功能	相片模式	簡報模式、標準模式、劇場模式、自動節能模式、手電筒、緊急照明燈
	畫面比例	Auto / 4:3 / 16:9
	自動梯形修正	有，±40 度
	投影機位置	正放前投、正放後投
音效功能	內建喇叭	2 瓦單聲道喇叭 (內建華碩 Sonic Master 聲籟技術)
訊號頻率	類比訊號頻率	24.7 KHz (H) 至 74.6 KHz (H) / 50 Hz (V) 至 60 Hz (V)

( 下一頁繼續 )

開機	功耗	≤24W
	待機模式	<0.5W
電池	內建電池	鋰電池 6000mAh ( 5V@1A )
	電池壽命	22Wh ( 高達 5 小時 )
噪音	訊噪	32dB ( 標準模式 )
		28dB ( 劇場模式 )
輸入 / 輸出	電腦訊號輸入	HDMI1.3 ( 支援 HDCP ) / MHL
	音效輸出	耳機輸出孔
	USB 2.0 連接埠	有 ( 5V@1A )
機構設計	外觀顏色	銀色
	三腳架插孔	有
	機器上的按鈕	有
	鏡頭蓋	有
尺寸	機身尺寸	110 ( 寬 ) x83 ( 深 ) x29 ( 高 ) mm
重量	淨重 ( 約 )	310 公克
操作溫度		0 ~ 40°C
操作濕度		20 ~ 90%
配件		攜行包、電源變壓器、電源線、HDMI 訊號線、快速使用手冊、保固卡
法規認證		FCC/CE/CB/CCC/RCM/VCCI/CU/IEC62471/CEC

### 重要！

- 產品規格如有變更，恕不另行通知。
- 產品的實際狀況可能會因地區不同而異。
- 所有品牌和產品名稱為其各自公司的註冊商標。