

TR10971
Birinci Sürüm
Mayıs 2016

HDMI[™]
HIGH-DEFINITION MULTIMEDIA INTERFACE

ASUS ZenBeam[™]

**IN SEARCH OF
INCREDIBLE** /

Cihazı Kullanma Klavuzu

ASUS

TELİF HAKKI BİLGİLERİ

İçinde açıklanan ürünler ve yazılım da dahil olmak üzere bu kılavuzun hiçbir bölümü, ASUSTeK COMPUTER INC.'in ("ASUS") açık yazılı izni olmaksızın, alıcı tarafından yedekleme amaçları doğrultusunda saklanan dokümantasyon hariç olmak üzere, herhangi bir şekilde ya da herhangi bir yolla yeniden çoğaltılamaz, devredilemez, sureti alınamaz, yeniden kullanma sisteminde saklanamaz ya da herhangi bir dile tercüme edilemez.

Ürün garantisini veya servis hizmetleri, aşağıdaki durumlarda uzatılmayacaktır: (1) ASUS tarafından yazılı olarak izin verilmeden ürünün onarılması, değiştirilmesi veya modifiye edilmesi; veya (2) seri numarasının tahrif edilmesi veya hiç bulunmaması.

ASUS, BU KILAVUZU, "MEVCUT DURUMUYLA" VE KISITLI OLMAMAĞLA BERABER ZİMNİ GARANTİLER YA DA ÖZEL BİR AMACA YÖNELİK TİCARİ ELVERİŞLİLİK YA DA UYGUNLUK KOŞULLARI DA DAHİL OLMAK ÜZERE, AÇIK YA DA ZİMNİ HERHANGİ BİR ÇEŞİT GARANTİ VERMEKSİZİN SAĞLAMAKTADIR. ASUS YA DA DİREKTÖRLERİ, GÖREVLİLERİ, ÇALIŞANLARI YA DA TEMSİLCİLERİ, HERHANGİ BİR DOLAYLI, ÖZEL, ARIZA YA DA SONUÇSAL HASARDAN (KAR KAYBI, İŞ KAYBI, KULLANIM YA DA VERİ KAYBI, İŞİN KESİNTİYE UĞRAMASI VE BENZERİ HASARLAR DA DAHİL OLMAK ÜZERE) DOLAYI, SÖZ KONUSU HASARIN BU KILAVUZDAKİ YA DA ÜRÜNDEKİ HERHANGİ BİR KUSURDAN YA DA HATADAN KAYNAKLANABİLECEĞİNİN ASUS'A BİLDİRİLMİŞ OLMASI DURUMUNDA DAHİ, SORUMLU OLMAYACAKTIR.

Bu kılavuzda yer alan ürünler ve şirket adları, ilgili şirketlerin tescilli ticari markaları ya da telif hakları olabilir ya da olmayabilir ve ihlal maksadı olmaksızın yalnızca tanımlama ya da açıklama amaçları ve sahibinin faydası doğrultusunda kullanılabilir.

BU KILAVUZ KAPSAMINDAKİ SPESİFİKASYONLAR VE BİLGİLER YALNIZCA KULLANIM AMAÇLI SUNULMUŞ OLUP HERHANGİ BİR ZAMANDA HABER VERİLMEKSİZİN DEĞİŞTİRİLEBİLİR VE ASUS TARAFINDAN VERİLMİŞ BİR TAAHHÜT OLARAK YORUMLANMAMALIDIR. ASUS, İÇİNDE AÇIKLANAN ÜRÜNLER VE YAZILIM DA DAHİL OLMAK ÜZERE BU KILAVUZDA GÖRÜLEBİLECEK HERHANGİ BİR HATADAN YA DA YANLIŞLIKTAN DOLAYI HİÇBİR SORUMLULUK YA DA YÜKÜMLÜLÜK KABUL ETMEZ.

Telif Hakkı © 2016 ASUSTeK COMPUTER INC. Her Hakkı Saklıdır.

SINIRLI SORUMLULUK

ASUS'tan kaynaklanan bir temerrütden ya da diğer bir yükümlülüğten dolayı meydana gelebilecek durumlarda, zararları ASUS'tan tazmin etme hakkına sahipsiniz. Bu tür bir durumda, ASUS'tan zarar tazmin etme hakkınızın neye dayandığı önemli olmaksızın, ASUS, bedensel yaralanma (ölüm de dahil) ve taşınmaz mülke ve maddi kişisel mala gelen zararları; ya da bu Garanti Beyanatında belirtilen kanuni yükümlülüklerin ihmalden ya da yerine getirilmemesinden kaynaklanan diğer herhangi bir fiili ve doğrudan hasara karşı, söz konusu ürünün liste sözleşme fiyatından daha fazla olmayacak şekilde sorumludur.

ASUS yalnızca sözleşmeye dayalı kayıplardan, zararlardan ya da iddialardan, haksız fiillerden ya da bu Garanti Beyanatu uyarınca söz konusu olan ihlalden dolayı zararlarınızı tazmin etmekle yükümlü olacaktır.

Bu limit ayrıca ASUS'un tedarikçileri ve satıcıları için de geçerlidir. Bu, ASUS'un, tedarikçilerinin ve satıcınızın müşterek sorumluluklarına ilişkin maksimum limitir.

ASUS, HİÇBİR KOŞUL ALTINDA ŞU SAYILANLARDAN HERHANGİ BİRİNE KARŞI YÜKÜMLÜ OLMAYACAKTIR: (1) HASARLARLA İLGİLİ OLARAK TARAFİNIZA YÖNELİK ÜÇÜNCÜ TARAF İDDİALARI; (2) KAYIT YA DA VERİ KAYIPLARINIZ YA DA BUNLARIN ZARAR GÖRMESİ; YA DA (3) ÖZEL, ARIZA YA DA DOLAYLI ZARARLAR YA DA HERHANGİ BİR EKONOMİK SONUÇSAL ZARAR (KAR YA DA TASARRUF KAYIPLARI DA DAHİL) - ASUS'UN, TEDARİKÇİLERİNİN YA DA SATICINIZIN SÖZ KONUSU ZARARIN OLASILIĞI KONUSUNDA BİLGİLENDİRİLMİŞ OLMALARI DURUMUNDA DAHİ YÜKÜMLÜ OLMAYACAKTIR.

HİZMET VE DESTEK

Birden fazla dilde hazırlanmış <https://www.asus.com/support/> adresindeki web sitemizi ziyaret edin.

İçindekiler Tablosu

Bu Kılavuz Hakkında.....	5
Bu Kılavuzda Kullanılan İfadeler	6
Tipografya	6
Çok Dilli Sürümler.....	6
Güvenlik Önlemleri.....	7
LED Projektörünüzü Kullanma	7
Servis ve Parçaların Değişimi.....	7
LED Projektörünüzü Koruma	8
Ürünü Doğru Şekilde Atma.....	8

Bölüm 1: LED Projektörünüzü Tanıma

Özellikler.....	10
Üstten Görünüm	10
Genişletilmiş Özellikler	12
Flashlight (El Feneri)	12
Emergency Light (Acil Işığı) Modu.....	13
Önden Görünüm	14
Arkadan Görünüm	15
Sağ Taraf	17
Sol Taraf	18
Alt Görünüm.....	19

Bölüm 2: Ayarlama

LED Projektörünüzü Çalıştırma	22
LED Projektörü Güç Adaptörüne Bağlayın.	22
AC elektrik fişi gereksinimleri	24
LED Projektörü Aygıtınıza Bağlayın	25
Güç Düğmesine Basın	26
Mercek Kapağını Açın ve Odak Halkasını Ayarlayın	27
Ekran Boyutu ve Projeksiyon Mesafesi Tablosu	28

Bölüm 3: LED Projektörünüzü Kullanma

LED Projektörünüzü İlk Kez Kullanma.....	30
Ekran Menüsünü Çalıştırma	31
LED Projektörünüzün Ayarlarını Yapma	32
Ekran Menüsü Seçenekleri.....	33
Volume (Ses Düzeyi)	33
Brightness (Parlaklık)	33
Contrast (Kontrast)	34
Otomatik Yamukluk Düzeltme.....	34
Aspect Ratio (En-Boy Oranı).....	35
Splendid.....	35
Projection Position (Projeksiyon Konumu).....	36
Setup (Ayar)	37
Information (Bilgi)	37
LED Projektörünüzü Kapatma	38

Ekler

Federal Haberleşme Komisyonu Beyanı	40
Kanada İletişim Bakanlığı Bildirisi.....	41
Küresel Çevre Düzenleme Uygunluğu ve Beyanı	41
ASUS Geri Dönüşüm / Geri Alım Hizmetleri	41
HDMI/MHL Bağlanabilirliği	42
PC Zamanlaması Desteği.....	43
HDMI (PC)	43
HDMI (Video).....	43
E1 LED Projektörü Serisi Teknik Özellikleri	44

Bu Kılavuz Hakkında

Bu kılavuz, LED projektörünüzün aşağıdaki bölümlerdeki donanım ve yazılım özelliklerini içerir:

Bölüm 1: LED Projektörünüzü Tanıma

Bu bölümde LED projektörünüzün parçaları ve birlikte verilen uzaktan kumanda açıklanmaktadır.

Bölüm 2: Ayarlama

Bu bölümde LED projektörünüzü nasıl ayarlayacağınız ve giriş aygıtı bağlantısı için parçalarını nasıl kullanacağınız gösterilmektedir.

Bölüm 3: LED Projektörünüzü Kullanma

Bu bölümde LED projektörün kontrol paneli düğmelerinin özellikleri ve LED projektörünüzün işlevlerini başlatmak için bunların nasıl kullanılacağı açıklanmaktadır.

Ekler

Bu bölüm LED projektörünüz için güvenlik bildirimlerini içerir.

Bu Kılavuzda Kullanılan İfadeler

Bu kullanıcı kılavuzundaki önemli bilgileri vurgulamak için, iletiler aşağıdaki gibi gösterilir:

ÖNEMLİ! Bu iletide görevi tamamlamak için uygulanması gereken önemli bilgiler bulunur.

NOT: Bu iletide görevleri tamamlamaya yardımcı olabilecek ilave bilgiler ve ipuçları bulunur.

UYARI! Bu iletide görevleri gerçekleştirirken güvenliğinizi sağlamak, LED projektörünüzün verilerinde ve bileşenlerinde hasarı önlemek için uygulanması gereken önemli bilgiler bulunur.

Tipografya

Kalın = Bu, seçilmesi gereken bir menü veya öğeyi belirtir.

İtalik = Bu, klavyede basmanız gereken tuşları belirtir.

Çok Dilli Sürümler

Bu E-Kılavuz'un diğer dil sürümlerini şu web sitesinden indirin:

<https://www.asus.com/support/>

Güvenlik Önlemleri

LED Projektörünüzü Kullanma

- LED projektörünüzü çalıştırmadan önce kılavuza bakın ve güvenlik talimatlarını not edin.
- Kullanım kılavuzunda belirtilen notlara ve uyarılara uyun.
- LED projektörünüzü düzgün veya sabit olmayan yüzeylere yerleştirmeyin.
- LED projektörünüzü dumanlı ortamlarda kullanmayın. Duman kalıntısı kritik parçalarda birikip LED projektöre zarar verebilir veya performansını azaltabilir.
- LED projektörünüzle zarar görmüş güç kabloları, aksesuarlar ve diğer çevre aygıtlarını kullanmayın.
- LED projektörün plastik ambalajlarını çocukların erişemeyecekleri bir yerde tutun.
- LED projektörün havalandırma deliklerini engellemeyin veya yakınına bir şeyler koymayın. Aksi halde iç ısının artmasına neden olabilirsiniz ve bu resim kalitesini azaltabilir ve projektöre zarar verebilir.
- LED projektörünüzün çalışma voltajının güç kaynağınızın voltajıyla eşleştiğinden emin olun.

Servis ve Parçaların Değişimi

- Bu LED projektörü kendiniz parçalarını ayırmaya veya tamir etmeye çalışmayın. Yardım için yerel ASUS servis merkezinizle iletişime geçin.
- Pilin yanlış türde bir pille değiştirilmesi durumunda patlama riski vardır. Güvenlik talimatlarına göre kullanılmış pilleri atın ve yardım için yerel ASUS servis merkezine başvurun.
- LED projektörünüzün parçalarını değiştirirken, ASUS tarafından belirtildiği şekilde öğeleri satın alın ve yardım için yerel servis merkezimize başvurun.

LED Projektörünüzü Koruma

- Temizlemeden önce LED projektörü kapatın ve fişini prizden çekin.
- LED projektörün muhafazasını temizlerken, suyla veya su ve doğal deterjan karışımıyla nemlendirilmiş temiz, yumuşak bir bez kullanın. Yumuşak, kuru bir bez kullanarak kuru bir halde silin.
- Temizlemeden önce merceğin soğuduğundan emin olun. Bir mercek temizleme kağıdı kullanarak merceği hafifçe temizleyin. Merceğe ellerinizle dokunmayın.
- LED projektörünüzde sıvı veya aerosol temizleyiciler, benzen veya inceltici kullanmayın.
- Bu LED projektörü soğuk bir konumdan taşıdıktan hemen sonra kesinlikle çalıştırmayın. LED projektör büyük sıcaklık değişikliğine maruz kaldığında, mercekte ve diğer dahili parçalarında nem yoğunlaşabilir. Bunu önlemek için, üniteyi aşırı veya ani sıcaklık değişikliğinden iki (2) saat sonra kullanın.

Ürünü Doğru Şekilde Atma



LED projektörünüzü kentsel atıkların içine atmayın. Bu ürün parçaların uygun biçimde yeniden kullanımına ve geri dönüşüme imkan verecek şekilde tasarlanmıştır. Üzerinde çarpı işaretli olan çöp kutusu, ürünün (elektrik, elektronik ekipman ve cıva içerikli düğme hücresel pil) kentsel atıklarla birlikte atılmaması gerektiğini gösterir. Elektronik ürünlerin atılmasıyla ilgili yerel yönetmelikleri gözden geçirin.

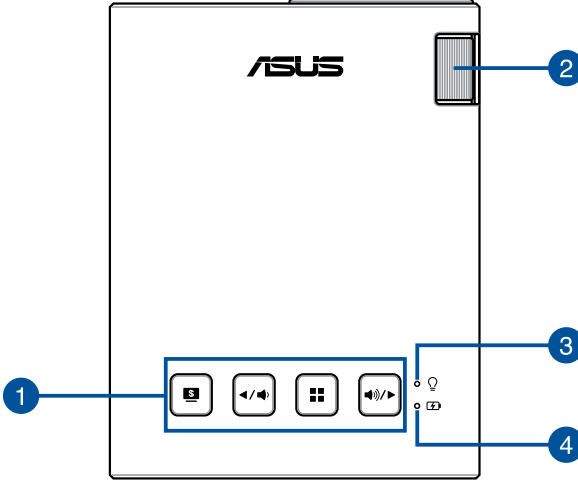


Pili kentsel atıklarla birlikte atmayın. Çarpı işaretli çöp kutusu sembolü pilin kentsel atıklara karıştırılmaması gerektiğini gösterir.

Bölüm 1: LED Projektörünüzü Tanıma

Özellikler

Üstten Görünüm



1 Kontrol Paneli Düğmeleri

Kontrol paneli düğmeleri ekran görüntüsü menüsünde gezinmenizi sağlar. Bu düğmeler tek tek de, aşağıda gösterildiği gibi belirli LED projektörü ayarlarına karşılık gelir.



Splendid/Exit
(Splendid/Çıkış)



Left/Volume
down (Sol/Ses
düzeyi azalt)



MENU/OK
(MENÜ/
TAMAM)



Right/
Volume up
(Sağ/Ses
düzeyi artır)

NOT: LED projektörünüzün ayarlarına erişmek için kontrol paneli düğmelerini kullanma hakkında daha fazla bilgi için, bu kılavuzdaki *Bölüm 3: LED Projektörünüzü Kullanma* konusuna bakın.

2 Odak Halkası

Odak halkası, LED projektörünüzün görüntü odağını ayarlamanızı sağlar.

3 Güç Göstergesi ve Pil Durumu Göstergesi

Bu LED göstergesi LED projektörünüz için aşağıdaki senaryoları gösterir:

- LED projektör gücü açıldığında yanar.
- Pil şarj durumuna göre yeşil veya kırmızı yanar.

Bu LED göstergesinin pil durumu göstergesi olarak çalışması hakkında ayrıntılar için, aşağıdaki tabloya bakın:

Renk	Durum
Kesintisiz Yeşil	LED projektör güç kaynağına takılı, pil modunda çalışıyor ve pil gücü %25 kapasitenin üzerinde veya güç bankası modunda çalışıyor.
Düz Kırmızı	LED projektör yalnızca pil modunda çalışıyor ve pil gücü %25'ten fazla değil.
Kırmızı ve Yeşil Renklerde Yanıp Sönüyor	LED projektörün sıcaklığı çok yüksek ve otomatik olarak parlaklığını düşürecek. Sıcaklık çok yüksek olmaya devam ederse, LED projektör aşırı ısınmayı önlemek için kapanacak.

4 Pil Şarj Göstergesi

LED projektör güç adaptörü kullanılarak güç kaynağına takıldığında LED göstergesi yanar.

ÖNEMLİ! LED projektörünüze güç sağlamak ve pil paketini şarj etmek için yalnızca birlikte verilen güç adaptörünü kullanın.

Geniřletilmiř Özellikler

LED projektörünüzde LED projektörünüz pil modundayken **Splendid/Exit (Splendid/Çıkıř)** düğmesine basılarak bařlatılan bağımsız özellikler de vardır.

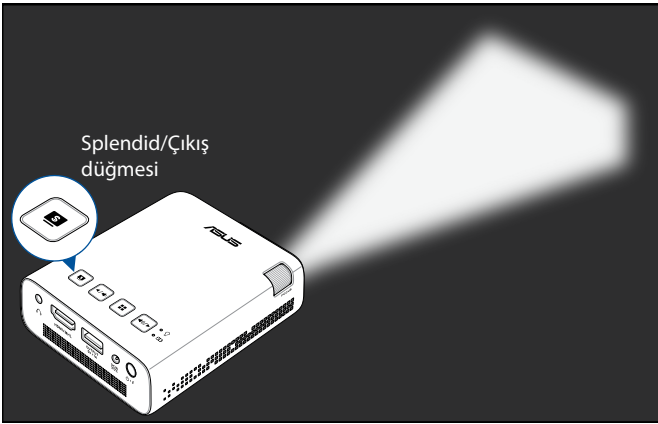
NOT:

- Bu özellikler yalnızca LED projektöre hiçbir güç adaptörü veya sinyal bağı olmadığında kullanılabilir.
- LED projektörünüzün el feneri ve acil ışığı özelliđi arasında geçiř yapmak veya kapatmak için, tercih ettiđiniz ışık özelliđi devre dıřı bırakılana veya etkinleřtirilene kadar **Splendid/Exit (Splendid/Çıkıř)** düğmesine basın.

ÖNEMLİ! Bu özelliđi etkinleřtirmeden önce LED projektörünüzün řarjlı olduđundan ve pil modunda çalışabildiđinden emin olun. Pil süresi kullanıma bağılı olarak deđiřir.



Flashlight (El Feneri)

Bu özelliđi kullandıđınızda LED projektör düz beyaz ışık yakıp söndürür.



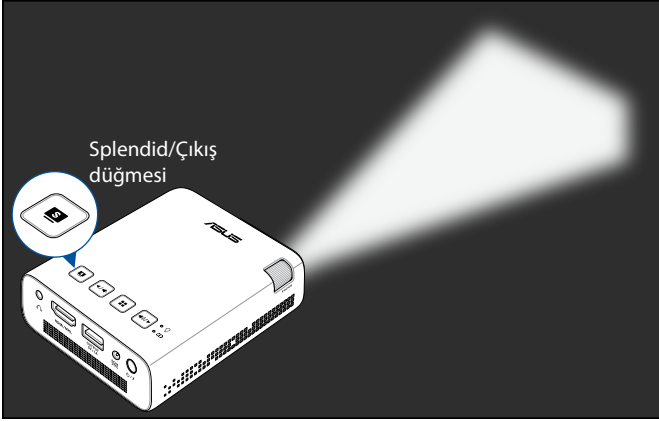
LED projektörünüzü el feneri olarak kullanmak için:

1. Tüm çevre aygıtlarının LED projektörle olan bağılantılarını kesin, sonra açmak için güç düğmesine basın.



2. LED projektörünüzün merceğinin kapağını açın.
3. **NO SIGNAL (SİNYAL YOK)** ekranını başlatmak için LED projektörünüzün kontrol panelinde  öğesine basın.
4. Press  repeatedly until the LED projector flashes a steady white light.

Emergency Light (Acil Işığı) Modu

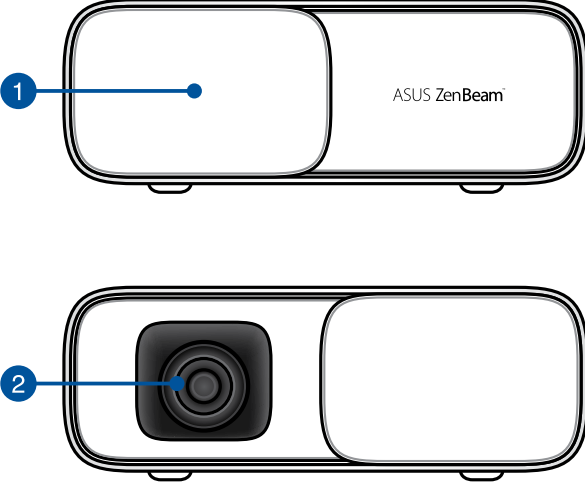
Bu özelliği kullandığınızda LED projektör yanıp sönen beyaz ışık yakıp söndürür.



LED projektörünüzü el feneri olarak kullanmak için:

1. Tüm çevre aygıtlarının LED projektörle olan bağlantılarını kesin, sonra açmak için güç düğmesine basın.
2. LED projektörünüzün merceğinin kapağını açın.
3. **NO SIGNAL (SİNYAL YOK)** ekranını başlatmak için LED projektörünüzün kontrol panelinde  öğesine basın.
4. LED projektör yanıp sönen beyaz ışık yakıp söndürünceye kadar  öğesine art arda basın.

Önden Görünüm



1 Mercek Kapağı

Mercek kapağı merceği çizilmelere ve olası toz birikmesine karşı korur.

ÖNEMLİ! LED projektörünüzü kullanmadan önce mercek kapağını çıkarın.

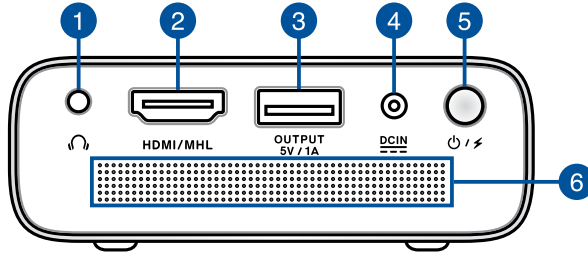
2 Mercek

Mercek, video ve görüntü dosyalarını giriş aygıtınızdan ekrana yansıtır.

UYARI!

- Ellerinizi veya keskin bir nesneyi kullanarak merceğe dokunmayın.
 - Merceğe doğrudan bakmayın.
-

Arkadan Görünüm



1 Ses Çıkış Jakı Bağlantı Noktası

Ses çıkış jakı bağlantı noktası LED projektörünüzü güçlendirilmiş hoparlörlere veya kulaklıklara bağlamanızı sağlar.

2 HDMI/MHL Bağlantı Noktası

Bu bağlantı noktası HDMI (High-Definition Multimedia Interface (Yüksek Tanımlı Çoklu Ortam Arabirimi)) konektörü içindir ve MHL (Mobile HI-Definition Link (Mobil Yüksek Tanımlı Bağlantı)) uyumlu aygıtları da destekler. Bu bağlantı noktası HD DVD, Blu-ray ve diğer korumalı içerik oynatma için HDCP uyumludur.

3 Güç Çıkışı Bağlantı Noktası

Bu güç çıkışı bağlantı noktası en fazla 5V/1A çıkış voltajı ve akım sağlar. LED projektörünüzle kullanırken şarjlı tutmak için mobil aygıtınızı bu bağlantı noktasına bağlayabilirsiniz.

4 Güç (DC) Girişi Bağlantı Noktası

LED projektörünüze güç sağlamak ve pil takımını şarj etmek için birlikte verilen güç adaptörünü bu bağlantı noktasına takın.

ÖNEMLİ! LED projektörünüze güç sağlamak ve pil paketini şarj etmek için yalnızca birlikte verilen güç adaptörünü kullanın.

UYARI! Adaptör kullanılırken ılık ile sıcak arası olabilir. Adaptörün üzerini kapatmayın ve bir güç kaynağına bağlıyken vücudunuzdan uzak tutun.

5 Güç düğmesi

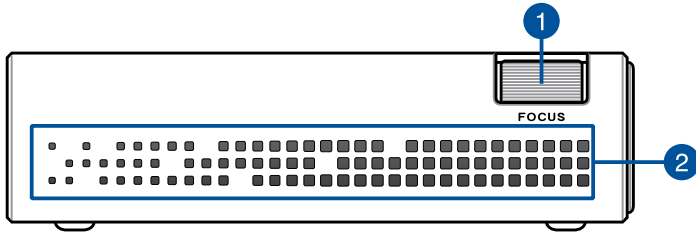
LED projektörünüzü açmak veya kapatmak için bu güç düğmesine uzun süre basın. Güç bankası modunu açmak veya kapatmak için bu düğmeye kısa süre basın.

6 Hava Delikleri

Hava delikleri LED projektöre soğuk havanın girmesini, sıcak havanın da çıkmasını sağlar.

UYARI! Kâğıt, kitap, giysi, kablo veya diğer nesnelerin hava deliklerini engellemediğinden emin olun; aksi halde aşırı ısınma meydana gelebilir.

Sağ Taraf



1 Odak Halkası

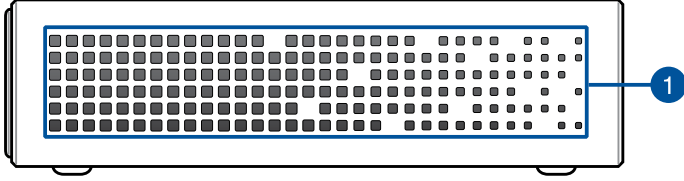
Odak halkası, LED projektörünüzün görüntü odağını ayarlamanızı sağlar.

2 Hava Delikleri

Hava delikleri LED projektöre soğuk havanın girmesini, sıcak havanın da çıkmasını sağlar.

UYARI! Kâğıt, kitap, giysi, kablo veya diğer nesnelerin hava deliklerini engellemediğinden emin olun; aksi halde aşırı ısınma meydana gelebilir.

Sol Taraf

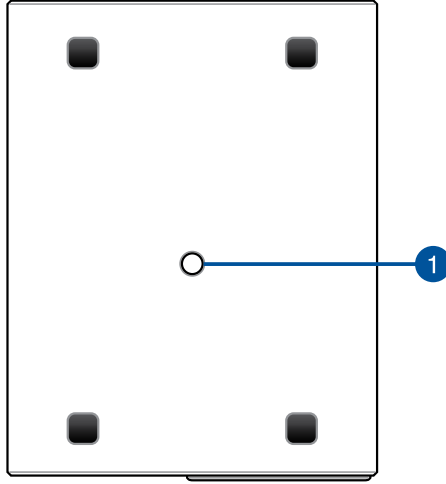


1 Hava Delikleri

Hava delikleri LED projektöre soğuk havanın girmesini, sıcak havanın da çıkmasını sağlar.

UYARI! Kâğıt, kitap, giysi, kablo veya diğer nesnelerin hava deliklerini engellemediğinden emin olun; aksi halde aşırı ısınma meydana gelebilir.

Alt Görünüm



1 Üçayak Soketi

Bu soketi kullanarak LED projektörü bir üçayağa takın.

Bölüm 2: Ayarlama


LED Projektörünüzü Çalıştırma

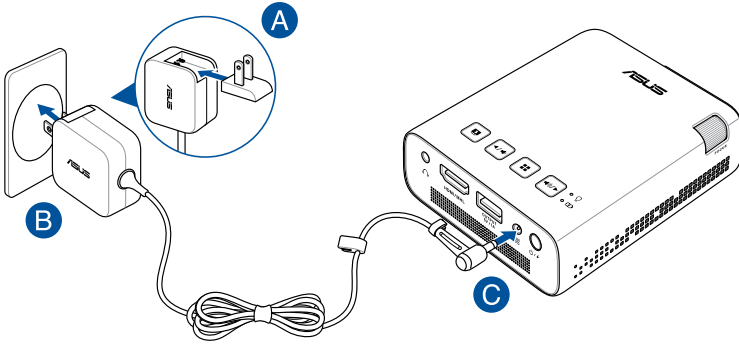
Bu taşınabilir LED projektör aygıtlarınızı takıp çalıştırmanızı sağlar, böylece multimedya dosyaları kolayca açabilir ve sesi doğrudan dahili SonicMaster hoparlörlerinden duyabilirsiniz.

Güvenliğiniz ve bu ünitenin kalitesini korumak için, LED projektörünüzü çalıştırırken aşağıdaki adımları izleyin.

LED Projektörü Güç Adaptörüne Bağlayın

- Güç kablosunu güç adaptörüne bağlayın.
- AC güç kablosunu güç kaynağına bağlayın.
- DC güç konektörünü LED projektörünüze bağlayın.

 LED projektörü pil modunda ilk kez kullanmadan önce **3 saat** şarj edin.



NOT: Güç adaptörünün görünümü, modellere ve bölgenize göre değişebilir.

ÖNEMLİ!

- LED projektörünüze güç sağlamak ve pil paketini şarj etmek için yalnızca birlikte verilen güç adaptörünü kullanın.
 - İlk kez açmadan önce LED projektörünüzün güç adaptörüne bağlı olduğundan emin olun. LED projektörünüzü güç adaptörü modunda kullanırken kesinlikle topraklı prize takmanızı öneririz.
 - Priz kolay erişilebilir ve LED projektörünüze yakın olmalıdır.
 - LED projektörünüzün bağlantısını ana güç kaynağından kesmek için LED projektör fişini prizden çekin.
-

UYARI!

LED projektörünüzün pil paketi için aşağıdaki önlemleri okuyun.

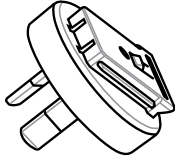
- Pil kapasitesi, ortam sıcaklığına, neme ve LED Projektörün kullanımına bağlı olarak değişiklik gösterecektir.
 - Bu aygıtta kullanılan pil çıkarılırsa veya parçalarına ayrılırsa, yangın veya kimyasal yanık tehlikesi oluşturabilir.
 - Kişisel güvenliğinizi için uyarı etiketlerinizi izleyin.
 - Pilin yanlış türde bir pille değiştirilmesi durumunda patlama riski vardır.
 - Ateşe atmayın.
 - LED projektörünüzün piline kesinlikle kısa devre yapmaya kalkmayın.
 - Pili kesinlikle parçalarına ayırmaya veya yeniden birleştirmeye çalışmayın.
 - Pil akarsa kullanmayı durdurun.
 - Pil ve bileşenleri geri dönüştürülmeli veya düzgün bir şekilde atılmalıdır.
 - Pili ve diğer küçük bileşenleri çocuklardan uzak tutun.
-

AC elektrik fiş gereksinimleri

Geçerli konumuza göre doğru AC fiş tipini kullanın.

ÖNEMLİ! LED projektörünüzle gelen AC elektrik fişi yerel güç kaynağınızla uyuşmuyorsa bayinizle iletişime geçin.

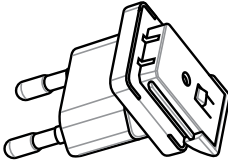
NOT: Voltaj dalgalanmalarından kaynaklanan sinyal etkileşimini önlemek için topraklama tipi fiş de kullanan bir video kaynağı aygıtı kullanmanızı önemle öneririz.



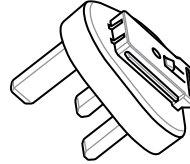
Avustralya ve Çin Anakarası İçin



Arjantin için

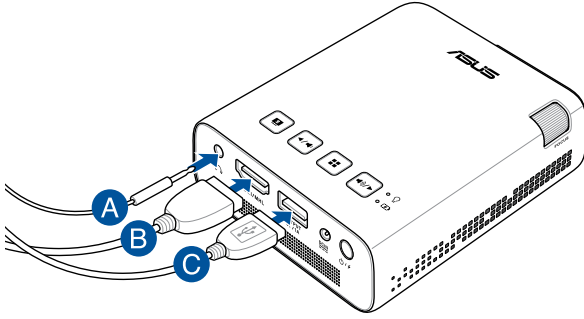


Kore için

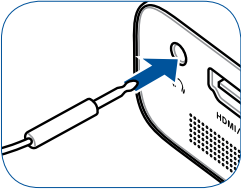


Birleşik Krallık İçin

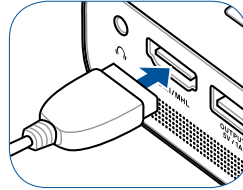
LED Projektörü Aygıtınıza Bağlayın



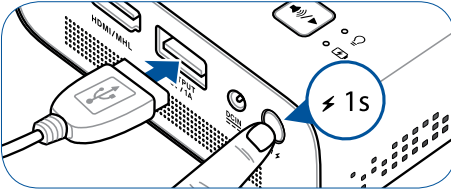
A Ses Çıkışı



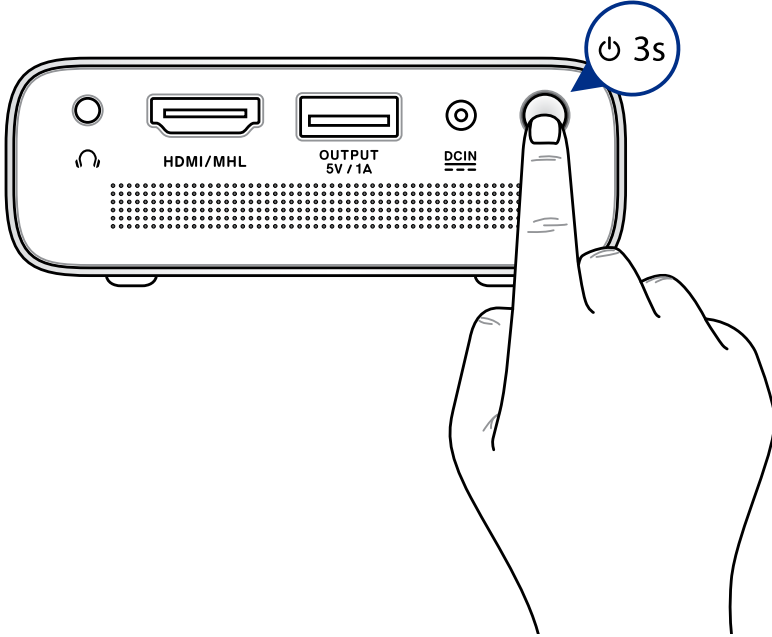
B HDMI/MHL



C Güç Çıkışı (5V/1A)



Güç Düğmesine Basın

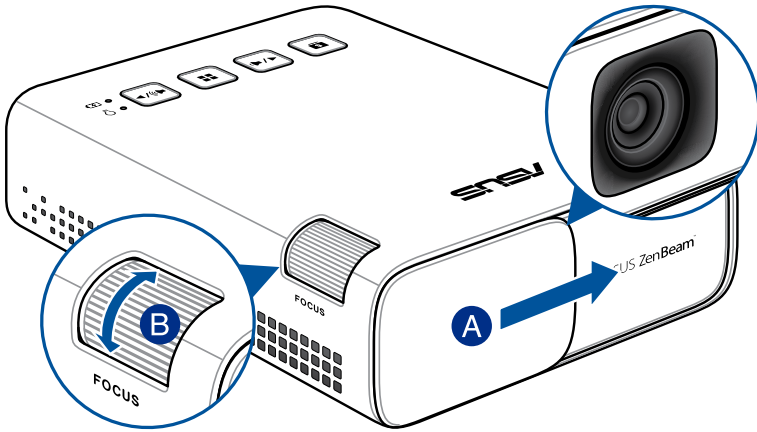


NOT: LED projektör kullanımdayken pil paketi LED projektörünüzün içindeki şarj etmeyi durdurur. LED projektörünüzün geçerli şarj durumu için pil göstergesine bakın. Daha fazla ayrıntı için bu kılavuzdaki *Üstten Görünüm* bölümüne de bakabilirsiniz.

Mercek Kapađını Açın ve Odak Halkasını Ayarlayın

NOT: Ekran görüntüsünü ayarlarken hareketsiz bir görüntü kullanın.

- Kolunu sola taşıyarak mercek kapađını açın.
- Odak halkasını yukarı veya ařađı taşıyarak projeksiyonunu ekrandaki görüntü odađını ayarlayın.



Ekran Boyutu ve Projeksiyon Mesafesi Tablosu

Aşağıdaki tabloyu kullanarak LED projektörün ekranla olan mesafesini ayarlayın.



Ekran boyutu - 16:9		Yansıtma mesafesi
(inç)	(milimetre)	(metre)
16	394	0.5
32	813	1.0
100	2540	3.1
120	3048	3.7

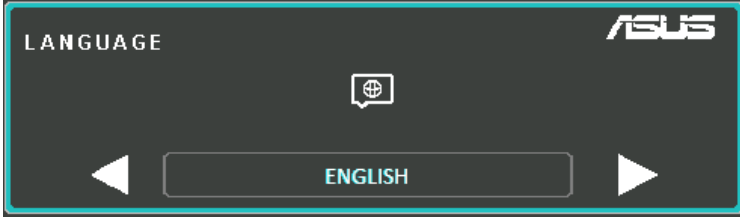
Bölüm 3: LED Projektörünüzü Kullanma



LED Projektörünüzü İlk Kez Kullanma

LED projektörünüzü ilk kez kullanırken aşağıdaki adımlara bakın.

NOT: İlk kez açmadan önce LED projektörünüzün güç adaptörüne bağlı olduğundan emin olun. LED projektörünüzü güç adaptörü modunda kullanırken kesinlikle topraklı prize takmanızı öneririz.


1. LED projektörünüzü ayarlayın, sonra güç düğmesine basın.
2. Kullanılabilir dil seçeneklerine göz atmak için LED projektörünüzün kontrol panelindeki  veya  ögesine basın.

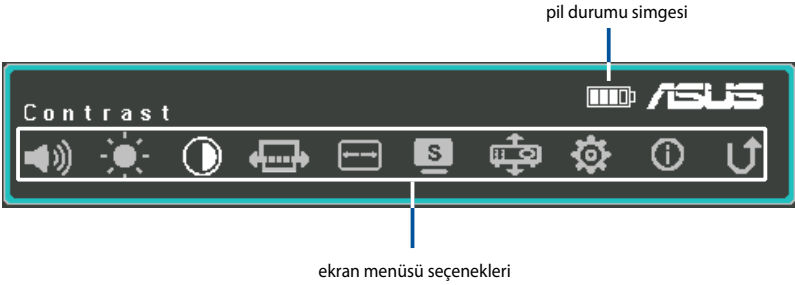


3. Tercih ettiğiniz dili seçtikten sonra, LED projektörünüzde kullanılması için bu dili ayarlamak için  ögesine basın.
4. Artık dosyaları giriş aygıtınızdan görüntülemek için LED projektörünüzü kullanmaya başlayabilirsiniz. Hiç giriş aygıtı bağlı değilse veya LED projektör tarafından algılanamazsa **NO SIGNAL (SİNYAL YOK)** ekranı görünebilir.
5. Ekran menüsünü başlatmak için LED projektörünüzün kontrol panelinde  ögesine basın.

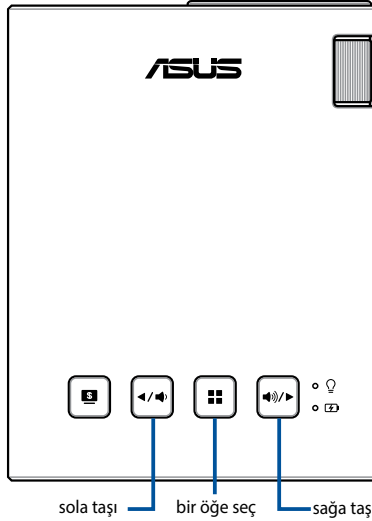
Ekran Menüsünü Çalıştırma

LED projektörünüz, LED projektörden maksimum yararlanabilmenizi sağlayan bir dizi program ve ayar içeren ekran menüsü özelliği de olan tak çalıştır bir aygıttır.

LED projektörünüzün kontrol panelindeki  ögesine basarak ekran menüsünü başlatın.









Ekran menüsünde dolaşmak için, LED projektörünüzün kontrol panelindeki aşağıdaki düğmelere basın:



LED Projektörünüzün Ayarlarını Yapma

LED projektörünüzün ayarlarını yapmak için ekran menüsü seçeneklerine erişirken aşağıdaki adımlara bakın:



1. Ekran menüsünü başlatın.
2. Erişmek istediğiniz menü seçeneğini seçmek için  veya  ögesine basın.
3. Seçili seçeneğin ayarlarını açmak için  ögesine basın.
4. Tercihinize göre ayarları yapmak için  veya  ögesine basın.
5. Bittiğinde, yeni ayarları kaydetmek ve ana ekrana geri gitmek için  ögesine basın.

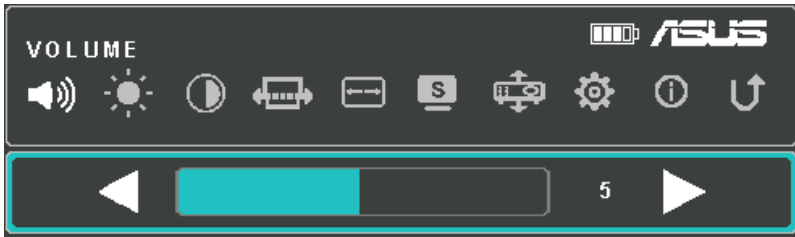
Her bir ekran menüsü seçeneği hakkında ayrıntılar için aşağıdaki sayfalara bakabilirsiniz.

Ekran Menüsü Seçenekleri

Volume (Ses Düzeyi)

LED projektörünüzde çalınan ses dosyasının ses düzeyini ayarlamak için bu menü seçeneğini seçin.

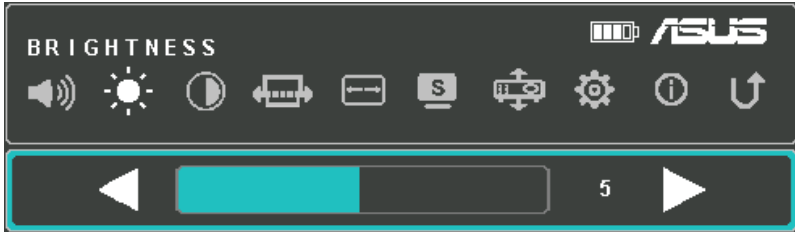
LED projektörünüzün dahili hoparlörleri yoluyla çalınan sessizden olası en yüksek ses düzeyine **0 - 10** ölçeğinde ses düzeyini ayarlayabilirsiniz. Hızla sessize almak veya ses düzeyini en yükseğe ayarlamak için  ya da  düğmesini basılı tutun.



Brightness (Parlaklık)

Projeksiyon ekranınızın parlaklığını ayarlamak için bu menü seçeneğini seçin.

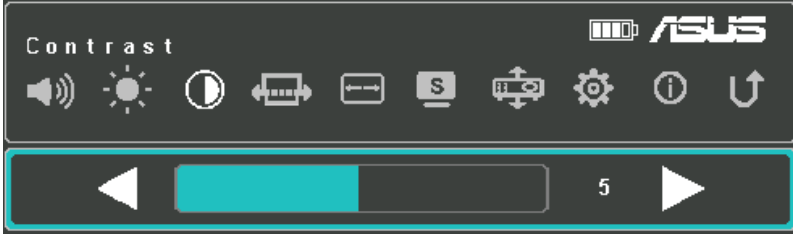
Parlaklığı en karanlıktan en aydınlığa **0 - 10** ölçeğinde ayarlayabilirsiniz.ayarlayabilirsiniz.



Contrast (Kontrast)

Projeksiyon ekranınızın aydınlık ve karanlık alanlarını ayarlamak için bu menü seçeneğini seçin.

Kontrastı olası en düşükten en yüksek renk kontrastına **0 - 10** ölçeğinde ayarlayabilirsiniz.



Otomatik Yamukluk Düzeltme

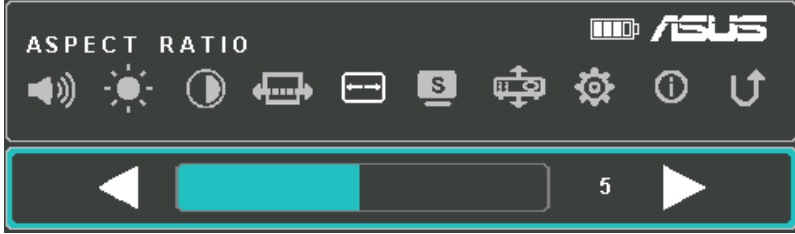
Görüntünüzün hizalanmasını otomatik olarak ayarlamak için bu menü seçeneğini seçin.




Aspect Ratio (En-Boy Oranı)

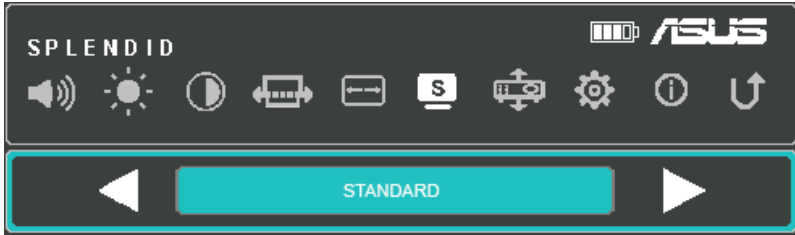
Projeksiyon ekranınızın ekran oranını ayarlamak için bu menü seçeneğini seçin.

Aşağıdaki en boy oranlarına göre ekranınızın projeksiyonunu değiştirebilirsiniz: **AUTO (OTO)**, **4:3**, ve **16:9**.



Splendid

Bu menü seçeneğini, LED projektörün çalıştırılma şekline bağlı olarak aşağıdaki görüntüleme modlarını etkinleştirmek için seçin. Ayrıca bu menü seçeneğini  ögesine basarak da doğrudan başlatabilirsiniz.



Splendid ile etkinleştirebileceğiniz farklı modlar hakkında ayrıntılar için aşağıdaki bilgilere bakın.

- **PRESENTATION MODE (SUNUM MODU)** - Bu mod LED projektörünüzün parlaklığını optimize etmenizi sağlar ve en fazla doksan (90) dakikaya kadar hızlı sunumlar için uygundur.
- **STANDARD (STANDART)** - Bu mod LED projektörün genel görüntüleme kullanımına uyar.

- **THEATER (SİNEMA)** - LED projektörü kullanırken videoları görüntülemek için bu mod önerilir.
- **ECO (Ekonomik)** - Bu mod, LED projektörün beş (5) saate kadar en düşük güç tüketiminde çalışmasını sağlar.

NOT:

- LED projektörünüzü açtıktan sonra aşağıdaki modları doğrudan **Splendid/Exit (Splendid/Çıkış)** düğmesine basarak da başlatabilirsiniz.
- El feneri ve Acil durum ışığı modu yalnızca LED projektöre hiçbir güç adaptörü veya sinyal bağlı olmadığında kullanılabilir.
- Pil kapasitesi, ortam sıcaklığına, neme ve LED Projektörün kullanımına bağlı olarak değişiklik gösterecektir.

Projection Position (Projeksiyon Konumu)

Bu seçenek, LED projektörünüzün geçerli konumuna göre projeksiyonların ekranda yönelimini değiştirmenizi sağlar.

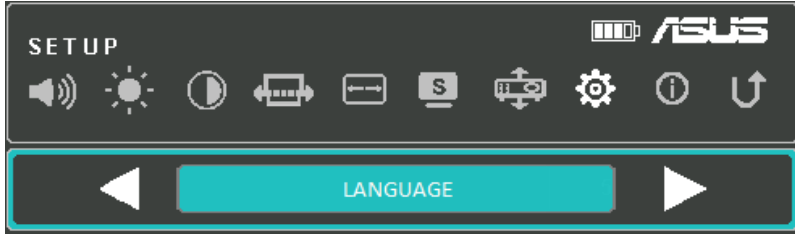
LED projektörünüzün geçerli olarak yerleştirildiği konuma göre projeksiyonunuzun yönelimini değiştirebilirsiniz: **ÖN MASA, ARKA MASA**



Setup (Ayar)

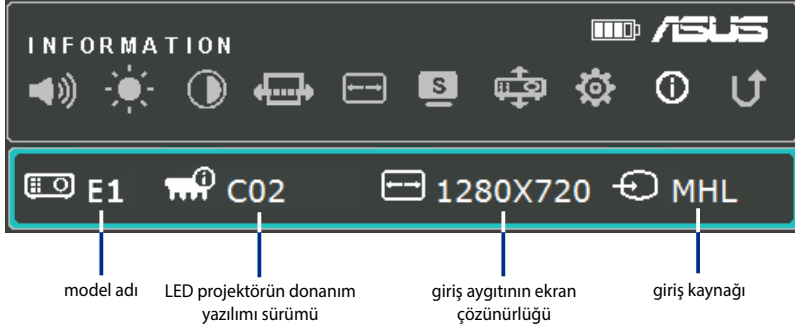
LED projektörünüzün aşağıdaki ayarlarını yapılandırmak için bu menü seçeneğini seçin:

- **LANGUAGE (DİL)** - Bu seçenek LED projektörün ekran menüsünü diğer dillere ayarlamana sağlar.
- **RESET ALL SETTINGS (TÜM AYARLARI SIFIRLA)** - Bu seçenek LED projektörünüzün varsayılan tüm ayarlarını geri yükler.



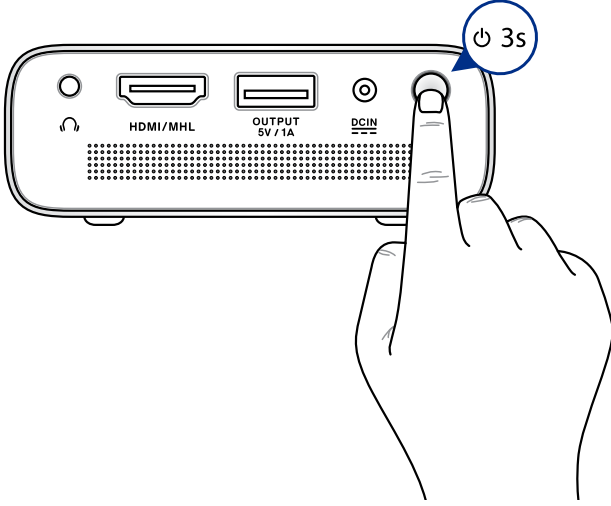
Information (Bilgi)

LED projektörünüz hakkında bilgilere genel bakış görüntülemek için bu menü seçeneğini seçin.

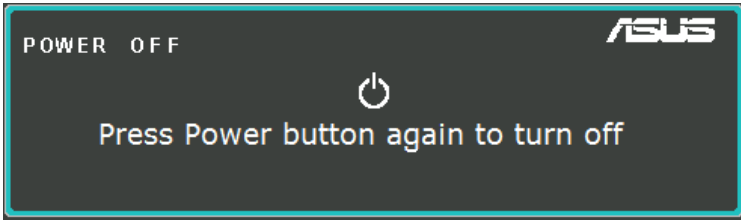


LED Projektörünüzü Kapatma

1. Güç düğmesine basın.



2. Aşağıdaki ekran görüldüğünde, LED projektörünüzü tamamen kapatmak için güç düğmesine yeniden basın.



NOT: Güvenlik amacıyla, LED projektörünüzün pilini şarj etme, aygıtın gücünü kapattıktan sonra hemen başlatılamayabilir. Projektör soğuduğunda, pilini otomatik şarj etme başlar.

Ekler

Federal Haberleşme Komisyonu Beyanı

Bu ekipman test edilmiştir ve de Federal Communications Commission (FCC) kurallarının 15 nolu Bölümüne göre Sınıf B bir dijital cihazın limitleri ile uyumlu bulunmuştur. Bu limitler, bir yerleşim yerine monte edilmesi halinde zararlı müdahalelere karşı makul korumayı sağlamak üzere tasarlanmıştır. Bu cihaz radyo frekans enerjisi üretir, kullanır ve de yayabilir ve eğer yönergelere riayet ederek monte edilmez ve de kullanılmaz ise, radyo haberleşmesine zararlı etkiler yapabilir. Bununla birlikte, belirli bir monte durumunda her hangi bir etkinin meydana gelmeyeceği yönünde her hangi bir garanti söz konusu değildir. Eğer bu ekipmanın, açılması yada kapatılması yoluyla radyo ya da televizyon yayınına zararlı etkide bulunduğu tespit edilir ise, aşağıda yer alan önlemlerin bir yada birden fazlasını kullanarak kullanıcının zararlı etkiyi düzeltmeye çalışması önerilmektedir:

- Alıcı anteni yeniden yönlendirin ya da yeniden yerleştirin.
- Ekipman ve de alıcı arasındaki ayrımı artırın.
- Ekipmanı, bir devre üstünde alıcının bağlı olduğundan farklı bir çıkış noktasına bağlayınız.
- Yardım için deneyimli bir radyo/TV teknisyenine ya da satıcınıza danışınız.

Bu cihaz FCC kuralları Bölüm 15 ile uyumludur. Çalıştırma aşağıda yer alan iki koşula bağlıdır:

1. Bu cihaz zararlı müdahaleye sebebiyet vermez, ve de
2. Bu cihaz, istek dışı çalışmaya neden olabilen müdahale de dahil olmak üzere maruz kalınan her hangi bir müdahaleyi kabul etmelidir.

Kanada İletişim Bakanlığı Bildirisi

Bu dijital cihaz, Kanada İletişim Bakanlığı Radyo Girişim Yönergelerinde belirtilen, dijital aygıtlardan gelen radyo parazitleri Sınıf B limitlerini aşmaz.

Bu sınıf B dijital aygıt Kanada ICES-003'e uygundur.

Küresel Çevre Düzenleme Uygunluğu ve Beyanı

ASUS ürünlerin tasarım ve üretiminde yeşil tasarım kavramına uymakta ve ASUS ürünlerinin ürün yaşam evresinin her bir aşamasının küresel çevre düzenlemeleri ile aynı çizgide olmasını sağlamaktadır. Bunlara ilaveten, ASUS düzenleme gerekliliklerini esas alan ilgili bilgileri kullanıcılara sunmaktadır.

Lütfen düzenleme gerekliliklerini esas alan bilgiler için <http://csr.asus.com/english/Compliance.htm> adresini ziyaret edin, ASUS aşağıdaki düzenlemelere uygundur:

Japon JIS-C-0950 Malzeme Beyanları

EU REACH SVHC

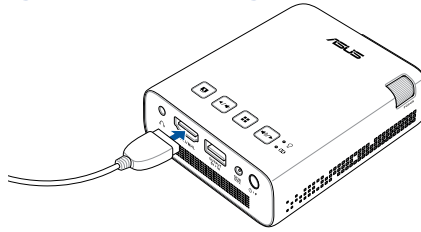
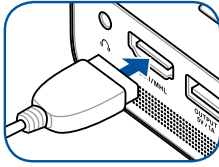
Kore RoHS

ASUS Geri Dönüşüm / Geri Alım Hizmetleri

ASUS geri dönüşüm ve geri alım programları çevremizi korumada yüksek standartlarla ilgili taahhüdümüzden kaynaklanmaktadır. Ambalaj malzemelerinin yanı sıra ürünlerimizi, pil ve diğer bileşenleri sorumlu bir şekilde geri dönüştürebilmeniz için size çözümler sunmamız gerektiğine inanıyoruz. Farklı bölgelerdeki ayrıntılı geri dönüşüm bilgileri için lütfen <http://csr.asus.com/english/Takeback.htm> adresini ziyaret edin.

AEEE Yönetmeliğine Uygundur

HDMI/MHL Bağlanabilirliği



	HDMI bağlantı noktalı aygıtlar	<ul style="list-style-type: none">• HDMI - HDMI Kablosu
	Mikro HDMI bağlantı noktalı aygıtlar	<ul style="list-style-type: none">• Mikro HDMI - HDMI Adaptörü• HDMI - HDMI Kablosu
	Standart 5 pimli MHL bağlantı noktalı aygıtlar	<ul style="list-style-type: none">• Mikro USB - HDMI MHL Kablosu
	11 pimli mikro USB bağlantı noktalı aygıtlar (Samsung Galaxy S3, S4, S5 ve Note 4 gibi)	<ul style="list-style-type: none">• 5 Pimli - 11 Pimli Mikro USB Adaptörü• Mikro USB - HDMI MHL Kablosu
	30 pimli bağlantı noktalı iOS aygıtları	<ul style="list-style-type: none">• 30 Pimli Dijital AV Adaptörü• HDMI - HDMI Kablosu
	Lightning™ bağlantı noktalı iOS aygıtları	<ul style="list-style-type: none">• Lightning™ Dijital AV Adaptörü• HDMI - HDMI Kablosu

PC Zamanlaması Desteęi

HDMI (PC)

Çözünürlük	Mod	Yenileme Hızı (Hz)	H-frekans (kHz)	Saat (MHz)
800 x 600	SVGA_60	60.317	37.879	40
1024 x 768	XGA_60	60.004	48.363	65
1280 x 720	1280 x 720_60	60	45	74.25
1280 x 800	1280 x 800_60	59.81	49.702	83.5
1280 x 960	1280 x 960_60	60	60	108
1280 x 1024	1280 x 1024_60	60.02	63.98	108
1366 x 768	1366 x 768_60	60	47.712	85.5
1440 x 900	1440 x 900_60	60	55.9	106.5
1680 x 1050	1680 x 1050_60	60	65.3	146.25
1400 x 1050	1400 x 1050_60	60	65.3	121.75
1600 x 1200	1600 x 1200_60	60	75	162
1920 x 1080	1920 x 1080_60	60	67.5	148.5

HDMI (Video)

Zamanlama	Çözünürlük	Dikey frekans (Hz)	H-frekans (kHz)	Nokta Saat Frekansı (MHz)
480i	720 (1440) x 480	59.94	15.73	27
480p	720 x 480	59.94	31.47	27
576i	720 (1440) x 576	50	15.63	27
576p	720 x 576	50	31.25	27
720/50p	1280 x 720	50	37.5	74.25
720/60p	1280 x 720	60	45	74.25
1080/50i	1920 x 1080	50	28.13	74.25
1080/60i	1920 x 1080	60	33.75	74.25
1080/50P	1920 x 1080	50	56.25	148.5
1080/60P	1920 x 1080	60	67.5	148.5

E1 LED Projektörü Serisi Teknik Özellikleri

Ekran	Görüntüleme Teknolojisi	0.2" DLP®
	Işık Kaynağı	R/G/B LED
	Işık Kaynağı Ömrü	30,000 saat
	Gerçek Çözünürlük (Doğal)	WVGA 854 x 480
	Işık Çıkışı	150 Lümen
	Kontrast Oranı	800:1
	Renk Doygunluğu (NTSC)	100%
	Ekran Renkleri	16.7 million colors
Yansıtma Lensi	Atış Hızı	1.4 (32" 1 m'de 16:9 m'de)
	Yansıtma Mesafesi	0.5 m to 3.7 m
	Yansıtma/Ekran Boyutu	16 inç. to 120 inç.
	Yansıtma Ofseti	100%
	Yakınlaştırma Oranı	Sabit
Video Özellikleri	Resim Modları	Sunum, Standart, Sinema, Ekonomik, El feneri, Acil durum ışığı
	En Boy Oranı	Otomatik / 4:3 / 16:9
	Otomatik Yamukluk Düzeltme	Evet, ±40°
Ses Özellikleri	Dahili hoparlörler	Ön Masa, Arka Masa
Sinyal Frekansı	Dijital sinyal Frekansı	2 W hoparlör (ASUS SonicMaster Audio teknolojisi)

(devamı sonraki sayfada)

Sinyal Frekansı	Dijital sinyal Frekansı	24.7 KHz(H) to 74.6 KHz(H) / 50 Hz(V) to 60 Hz(V)
Power (Güç)	Power On Mode	≤24W
	Standby Mode	<0.5W
Pil	Dâhili Pil	6000 mAh (5 V@1 A)
	Pil Ömrü	22 Wh (5 saate kadar)
Gürültü	Akustik Gürültü	30 dB (Standart mod)
		28 dB (Sinema modu)
Giriş / Çıkış	PC Sinyali Girişi	HDMI1.3 (HDCP desteği)/MHL
	Ses Çıkışı	Kulaklık çıkışı
	Güç çıkışı için USB 2.0 bağlantı noktası	Evet (5V/1A)
Mechanical Design	Chassis Colors	Gümüş
	Tripod Socket	Evet
	On-machine Buttons	Evet
	Lens Cover	Evet
Boyut	Fiziki Boyut	83 mm. x 110 mm. x 29 mm. (U x A x Y)
Weight	Net Weight (Esti.)	310 g

(devamı sonraki sayfada)

Çalıştırma Sıcaklığı	0° C ~ 40° C
Çalıştırma Nemi	20% ~ 90%
Aksesuarlar	Taşıma Çantası, Güç Adaptörü, AC Fişi, HDMI Kablosu, Hızlı Başlatma Kılavuzu, Garanti Kartı
Düzenleme Onayları	FCC / CE / CB / CCC / RCM / VCCI / CU / IEC62471 / CEC

NOT:

- Teknik özellikler önceden haber verilmeksizin değiştirilebilir.
 - Ürünün bulunabilirliği bölgeye göre değişebilir.
 - Adı geçen tüm marka ve ürün adları ilgili şirketlerinin ticari markalarıdır.
-

Taşıma ve nakliye sırasında dikkat edilecek hususlar

- Lütfen taşıma esnasında ıslatmayınız, ıslak ve nemli alanlarda bulundurmuyunuz, ürünü ters çevirmeyiniz ve dikkatlice taşıyınız.

Periyodik bakımla ilgili dikkat edilecek hususlar

- Bu ürün periyodik bakım gerektirmez.

Montaj ve kurulum ile ilgili dikkat edilecek hususlar

- Kullanıcılar ürünün montaj ve bağlantılarını kendileri yapabilir. Detayları klavuzda mevcuttur.

Kullanım Ömrü

- 13/6/2014 tarihli ve 29029 sayılı Resmî Gazete’de yayımlanan Satış Sonrası Hizmetler Yönetmeliği eki listede tespit ve ilan edilen kullanım ömrü 5 (beş) yıldır.

Verimli enerji tüketimi için dikkat edilecek hususlar

- Kullanmadığınız zaman cihazı kapatınız.
- Kullanmadığınız zaman cihazın fişini prizden çekiniz.

Yetkili servis istasyonları ile yedek parça malzemelerinin temin edilebileceği yerler

ASUS Bilgisayar Sistemleri Tic. Ltd. Şti. (Türkiye)

ASUS Teknik Destek Merkezi - İSTANBUL

Adres: Alemdağ Caddesi. Masaldan İş Merkezi. No: 60 C Blok D1
Kısıklı Çamlıca Üsküdar İstanbul
Telefon: +90 216 524 30 00
Faks: +90 216 481 83 80
E-Posta: destek@asus.com

ASUS Teknik Destek Merkezi - ANKARA

Adres: Cevizlidere Mahallesi Cevizlidere Caddesi No:61/A Çankaya
Ankara
Telefon: +90 312 473 1280
Faks: +90 312 473 1281
E-Posta: destek@asus.com

İthalatçı bilgileri

KOYUNCU ELEKTRONİK BİLGİ İŞLEM SİSTEMLERİ SANAYİ VE DİŞ
TİCARET ANONİM ŞİRKETİ EMEK MAH. ORDU CAD. NO:18, SARIGAZI,
SANCAKTEPE İSTANBUL, 34785, TÜRKİYE Telefon : +90 216 528 8888

TÜKETİCİNİN SEÇİMLİK HAKLARI ve GARANTİ ŞARTLARI

- 1) Garanti süresi, malın teslim tarihinden itibaren başlar ve 2 (iki) yıldır.
- 2) Malın bütün parçaları dahil olmak üzere tamamı garanti kapsamındadır.
- 3) Malın ayıplı olduğunun anlaşılması durumunda tüketici, 6502 sayılı Tüketicinin Korunması Hakkında Kanunun 11 inci maddesinde yer alan;
 - a- Sözleşmeden dönme,
 - b- Satış bedelinden indirim isteme,
 - c- Ücretsiz onarılmasını isteme,
 - ç- Satılanın ayıpsız bir misli ile değiştirilmesini isteme, haklarından birini kullanabilir.
- 4) Tüketicinin bu haklardan ücretsiz onarım hakkını seçmesi durumunda satıcı; işçilik masrafı, değiştirilen parça bedeli ya da başka herhangi bir ad altında hiçbir ücret talep etmeksizin malın onarımını yapmak veya yaptırmakla yükümlüdür. Tüketici ücretsiz onarım hakkını üretici veya ithalatçıya karşı da kullanabilir. Satıcı, üretici ve ithalatçı tüketicinin bu hakkını kullanmasından müteselsilen sorumludur.
- 5) Tüketicinin, ücretsiz onarım hakkını kullanması halinde malın;
 - Garanti süresi içinde tekrar arızalanması,
 - Tamiri için gereken azami sürenin aşılması,
 - Tamirinin mümkün olmadığı, yetkili servis istasyonu, satıcı, üretici veya ithalatçı tarafından bir raporla belirlenmesi durumlarında; tüketici malın bedel iadesini, ayıp oranında bedel indirimini veya imkân varsa malın ayıpsız misli ile değiştirilmesini satıcıdan talep edebilir. Satıcı, tüketicinin talebini reddedemez. Bu talebin yerine getirilmemesi durumunda satıcı, üretici ve ithalatçı müteselsilen sorumludur.

- 6) Malın tamir süresi 20 iş gününü, binek otomobil ve kamyonetler için ise 30 iş gününü geçemez. Bu süre, garanti süresi içerisinde mala ilişkin arızanın yetkili servis istasyonuna veya satıcıya bildirim tarihi, garanti süresi dışında ise malın yetkili servis istasyonuna teslim tarihinden itibaren başlar. Malın arızasının 10 iş günü içerisinde giderilememesi halinde, üretici veya ithalatçı; malın tamiri tamamlanıncaya kadar, benzer özelliklere sahip başka bir malı tüketicinin kullanımına tahsis etmek zorundadır. Malın garanti süresi içerisinde arızalanması durumunda, tamirde geçen süre garanti süresine eklenir.
- 7) Malın kullanma kılavuzunda yer alan hususlara aykırı kullanılmasından kaynaklanan arızalar garanti kapsamı dışındadır.
- 8) Tüketici, garantiden doğan haklarının kullanılması ile ilgili olarak çıkabilecek uyuşmazlıklarda yerleşim yerinin bulunduğu veya tüketici işleminin yapıldığı yerdeki Tüketici Hakem Heyetine veya Tüketici Mahkemesine başvurabilir.
- 9) Satıcı tarafından bu Garanti Belgesinin verilmemesi durumunda, tüketici Gümrük ve Ticaret Bakanlığı Tüketicinin Korunması ve Piyasa Gözetimi Genel Müdürlüğüne başvurabilir.

Üretici	ASUSTek COMPUTER INC.
Adres	4F, No. 150, LI-TE RD., PEITOU, TAIPEI 112, TAIWAN
Avrupa yetkili temsilcisi	ASUS COMPUTER GmbH
Adres	HARKORT STR. 21-23, 40880 RATINGEN, GERMANY

ASUS iletişim bilgileri

ASUSTeK COMPUTER INC.

Adres	15 Li-Te Road, Peitou, Taipei, Taiwan 11259
Telefon	+886-2-2894-3447
Faks	+886-2-2890-7798
E-posta	info@asus.com.tw
Web sitesi	www.asus.com.tw

Teknik Destek

Telefon	+86-21-38429911
Online yardım	https://www.asus.com/support/

ASUS COMPUTER INTERNATIONAL (Amerika)

Adres	800 Corporate Way, Fremont, CA 94539, USA
Telefon	+1-510-739-3777
Faks	+1-510-608-4555
Web sitesi	usa.asus.com

Teknik Destek

Telefon	+1-812-282-2787
Destek faksı	+1-812-284-0883
Online yardım	https://www.asus.com/support/

ASUS COMPUTER GmbH (Almanya ve Avusturya)

Adres	Harkort Str. 21-23, D-40880 Ratingen, Almanya
Faks	+49-2102-959911
Web sitesi	www.asus.de
Online iletişim	www.asus.de/sales

Teknik Destek

Telefon (Bileşen)	+49-1805-010923*
Telefon (Sistem/Dizüstü Bilgisayar/Eee/LCD)	+49-1805-010920*
Destek Faksı	+49-2102-9599-11
Online yardım	https://www.asus.com/support/

* Bir Almanya sabit hattından arama 0,14 Avro/dakika; cep telefonundan arama 0,42 Avro/dakika.

SERVİS İSTASYONLARINI GÖSTERİR LİSTE

İTHALATÇI/İMALATÇI-ÜRETİCİ FİRMANIN

ÜN VANI: KOYUNCU ELEKTRONİK BİLGİ İŞLEM SİSTEMLERİ SAN.VE DIŞ
TİC.

MERKEZ ADRESİ: EMEK MAH. ORDU CAD. NO:18 SARIGAZI İSTANBUL

TELEFON: 0216-5288888

FAKS: 0216-3131818

TİCARET SİCİL NO: 345785 - 293367

VERGİ NO: 5810075726

1.

- **Servis Adı:** DESTEK BİLİŞİM PROJE SERVİS HİZMETLERİ SANAYİ VE DIŞ TİCARET LTD. ŞTİ.-ADANA ŞUBESİ
- **Yetkili Ad Soyad:**
- **Vergi Dairesi:** SARIGAZI
- **Vergi No:** 2730204052
- **Telefon No:** 0216 540 00 00
- **HYB NO:** 01-HYB-601
- **Adres:** REŞATBEY MAH.ORDU CAD.NO:64 SEYHAN/
- **Şehir:** ADANA

2.

- **Servis Adı:** DESTEK BİLİŞİM PROJE VE SER. HİZ. SAN. VE DIŞ TİC. LTD. ŞTİ.
- **Yetkili Ad Soyad:**
- **Vergi Dairesi:** SARIGAZI
- **Vergi No:** 2730204052
- **Telefon No:** 903122304411
- **HYB NO:** 06-HYB-1509
- **Adres:** NECATİBEY CAD. NO: 25/A SIHHİYE ÇANKAYA
- **Şehir:** ANKARA

(devamı sonraki sayfada)

3.

- **Servis Adı:** DESTEK BİLİŞİM PROJE SERVİS HİZMETLERİ SANAYİ VE DİŞ TİC.LTD.ŞTİ-İZMİR ŞUBESİ
- **Yetkili Ad Soyad:**
- **Vergi Dairesi:** SARIGAZI VD
- **Vergi No:** 2730204052
- **Telefon No:** 232.4892045
- **HYB NO:** 35-HYB-1999
- **Adres:** MÜRSELPAŞA BULV. NO:22/B BASMANE
- **Şehir:** İZMİR

4.

- **Servis Adı:** TEKOBİZ ELEKTRONİK VE TEKNİK SANAYİ TİCARET LİMİTED ŞİRKETİ
- **Yetkili Ad Soyad:**
- **Vergi Dairesi:** HIZIRBEY
- **Vergi No:** 8360304878
- **Telefon No:** 462 323 12 82
- **HYB NO:** 61-HYB-121
- **Adres:** KAHRAMANMARAŞ CADDESİ MARAŞ APT. NO.51 KAT 1 DAİRE 1
- **Şehir:** TRABZON

5.

- **Servis Adı:** DESTEK BİLİŞİM PROJE VE SERVİS HİZMETLERİ SANAYİ VE DİŞ TİCARET LTD. ŞTİ.
- **Yetkili Ad Soyad:**
- **Vergi Dairesi:** SULTANBEYLİ
- **Vergi No:** 2730204052
- **Telefon No:** 902165400000
- **HYB NO:** 34-HYB-2783
- **Adres:** EMEK MAH. ORDU CAD. NO:18 SANCAKTEPE/
- **Şehir:** İSTANBUL

(devamı sonraki sayfada)

6.

- **Servis Adı:** HALİM ELEKTRONİK-HALİM PARÇIKANLI
- **Yetkili Ad Soyad:**
- **Vergi Dairesi:** BEYDAĞI
- **Vergi No:** 7210044165
- **Telefon No:** 904223218608
- **HYB NO:** 44-HYB-14
- **Adres:** SARAY MAH.DEVECEL SOK. NO:3/A KAT:1/2
- **Şehir:** MALATYA

7.

- **Servis Adı:** MERKEZ TEKNİK-RECEP BOĞA
- **Yetkili Ad Soyad:**
- **Vergi Dairesi:** KIZILTEPE
- **Vergi No:** 40834849550
- **Telefon No:** 04823125599
- **HYB NO:** 21-HYB-895
- **Adres:** TEPEBAŞI MAHALLESİ SOBACILAR ÇARŞISI 642.SOKAK NO:1/A / KIZILTEPE
- **Şehir:** MARDİN