

# ASUS ZenWatch<sup>™</sup> 3



WI503Q  
E-manual

### Informações de direitos autorais

Nenhuma parte deste manual, incluindo os produtos e softwares aqui descritos, podem ser reproduzidos, transmitidos, transcritos, armazenado em um sistema de recuperação, ou traduzido em qualquer idioma, em qualquer forma ou por quaisquer meios, exceto a documentação mantida pelo comprador por razões de cópia de reserva, sem a permissão expressa por escrito da ASUSTeK COMPUTER INC. ("ASUS").

A garantia do produto ou serviço não será prorrogada se: (1) o produto for reparado, modificado ou alterado, a menos que tal reparação, modificação ou alteração for autorizada por escrito pela ASUS; ou (2) o número de série for lixado ou ausente.

A ASUS FORNECE ESTE MANUAL "COMO ESTÁ" SEM GARANTIA DE QUALQUER NATUREZA, SEJA EXPRESSA OU IMPLÍCITA, INCLUINDO MAS NÃO LIMITADA ÀS GARANTIAS OU CONDIÇÕES IMPLÍCITAS DE COMERCIALIZAÇÃO OU ADEQUAÇÃO A UM PROPÓSITO EM PARTICULAR. SOB NENHUMA CIRCUNSTÂNCIA A ASUS, SEUS DIRETORES, EXECUTIVOS, FUNCIONÁRIOS OU AGENTES SERÁ(ÃO) RESPONSÁVEIS POR QUAISQUER DANOS INDIRETOS, ESPECIAIS, INCIDENTAIS OU CONSEQUENCIAIS (INCLUINDO OS DANOS POR LUCROS CESSANTES, PERDA DE NEGÓCIO, PERDA DE USO OU DADOS, INTERRUPTÃO DO NEGÓCIO E SEMELHANTES), MESMO QUE A ASUS TENHA SIDO AVISADA DA POSSIBILIDADE DE TAIS DANOS DECORRENTES DE QUALQUER DEFEITO OU ERRO NESTE MANUAL OU PRODUTO.

Produtos e nomes corporativos apresentados neste manual podem ser ou não marcas comerciais registradas ou direitos autorais de suas respectivas empresas, e são usados somente para identificação ou explicação e para benefício do proprietário, sem a intenção de infringir.

AS ESPECIFICAÇÕES E INFORMAÇÕES CONTIDAS NESTE MANUAL SÃO FORNECIDAS SOMENTE PARA USO INFORMATIVO E ESTÃO SUJEITAS A ALTERAÇÕES A QUALQUER MOMENTO SEM AVISO, E NÃO DEVEM SER INTERPRETADAS COMO UM COMPROMISSO DA ASUS. A ASUS NÃO ASSUME QUALQUER RESPONSABILIDADE OU IMPUTABILIDADE POR QUAISQUER ERROS OU IMPERFEIÇÕES QUE POSSAM SER MOSTRADAS NESTE MANUAL, INCLUINDO OS PRODUTOS E SOFTWARE AQUI DESCRITOS.

Copyright © 2016 ASUSTeK COMPUTER INC. Todos os direitos reservados.

### Isenção de responsabilidade

Podem surgir circunstâncias nas quais, em função de uma por parte da ASUS ou outra imputabilidade, você ter direito a ressarcimento de danos pela ASUS. Em cada ocorrência semelhante, apesar da base na qual você tem direito a exigir indenização da ASUS, a ASUS é responsável por não mais do que danos por lesões corporais (inclusive morte) e danos à propriedade e à propriedade pessoal tangível; ou quaisquer outros danos reais e diretos resultantes da omissão ou falha no desempenho de obrigações legais sob esta Declaração de Garantia, até o preço de cada produto listado em contrato.

A ASUS somente será responsável por ou o indenizará por perdas, danos ou ações com base em contrato, ilícito civil ou violação sob esta Declaração de Garantia.

Este limite também se aplica aos fornecedores da ASUS e seu revendedor. Isto é o máximo pelo qual a ASUS, seus fornecedores e seu revendedor são coletivamente responsáveis.

SOB NENHUMA CIRCUNSTÂNCIA A ASUS É RESPONSÁVEL POR QUALQUER DOS SEGUINTE:

(1) AÇÕES DE TERCEIROS CONTRA VOCÊ POR DANOS; (2) PERDA DE, OU DANOS A, SEUS REGISTROS OU DADOS; OU (3) DANOS ESPECIAIS, INCIDENTAIS OU INDIRETOS OU POR QUAISQUER DANOS ECONÔMICOS CONSEQUENCIAIS (INCLUSIVE LUCROS CESSANTES OU DE ECONOMIA), MESMO QUE A ASUS, SEUS FORNECEDORES OU SEU REVENDEDOR TENHAM CIÊNCIA DE SUA POSSIBILIDADE.

### Serviço e suporte

Visite o nosso site multilingue na Web em <https://www.asus.com/support/>

# Índice

Sobre este manual .....	6
Convenções usadas neste manual .....	7
Tipografia .....	7
Modo de entrada.....	7

## **Capítulo 1: Peças e recursos**

Conhecendo seu ASUS ZenWatch .....	10
------------------------------------	----

## **Capítulo 2: Usando seu ASUS ZenWatch**

Substituir a pulseira.....	14
Carregando o ASUS ZenWatch.....	15
Ligar .....	17
Reiniciando o seu ASUS ZenWatch.....	17
Emparelhando com um outro dispositivo .....	18
Emparelhando com múltiplos dispositivos ASUS ZenWatch.....	18
Desligando .....	19
Reajustando o seu ASUS ZenWatch .....	19

## **Capítulo 3: Trabalhando com Android Wear**

Instalando o aplicativo Android Wear no seu telefone .....	22
Emparelhando pela primeira vez .....	23
Navegando no seu ASUS ZenWatch.....	26
Silenciar notificações e visualização a porcentagem de carga da bateria .....	28
Alterar a face do relógio.....	29
Apagando a tela.....	29
Usando ações de voz.....	30
Cartões .....	32
Visualizar e abrir aplicativos.....	33
Áudio do telefone.....	34
Atualizando o seu ASUS ZenWatch .....	35

## **Capítulo 4: Aplicativos de telefone oferecidos pelo ASUS ZenWatch**

Onde obter aplicativos do ASUS ZenWatch .....	38
Aplicativo ASUS ZenWatch Manager .....	39
Tela inicial do ASUS ZenWatch Manager .....	39
Face do relógio .....	40
Tela de Ferramentas do ASUS ZenWatch Manager .....	41
Geral .....	42
FoneHelper .....	42
Outros .....	42
ASUS ZenFit.....	43
Estabelecendo metas da atividade .....	44
Aplicativo ASUS Remote Camera .....	45
Tela inicial da Remote Camera.....	46
Aplicativo ASUS Zenwatch FaceDesigner .....	47
Editando uma face de relógio.....	48
Fórum de Fãs ZenTalk.....	48

## **Anexos**

Precauções de segurança .....	50
Precauções em relação à bateria.....	51
Informações legais .....	51
Armazenando seu dispositivo por longos períodos de tempo .....	52
Declaração da Federal Communications Commission .....	53
Aviso de exposição RF .....	54
Informação de exposição RF (SAR) - CE .....	55
Aviso de Marca CE .....	55
Regulamento de Conformidade e Declaração Ambiental Global .....	56
Reciclagem ASUS /Serviços de Coleta .....	56
Descarte correto .....	57
Prevenção contra Perda de Audição.....	58
Precauções escandinavas relativas ao lítio (para baterias de íon-lítio) .....	59

## Sobre este manual

Este manual fornece informações sobre os recursos de hardware e software do seu ASUS ZenWatch, organizados através dos seguintes capítulos:

### **Capítulo 1: Peças e recursos**

Este capítulo detalha os componentes de hardware do seu ASUS ZenWatch.

### **Capítulo 2: Usando seu ASUS ZenWatch**

Este capítulo mostra como usar as diferentes partes do seu ASUS ZenWatch.

### **Capítulo 3: Trabalhando com Android Wear**

Este capítulo apresenta uma visão geral do uso do Android Wear em seu ASUS ZenWatch.

### **Capítulo 4: Aplicativos de telefone oferecidos pelo ASUS ZenWatch**

Este capítulo fornece informações sobre alguns dos recursos de aplicativos do ASUS ZenWatch que você pode baixar e usar no seu celular emparelhado.

### **Anexos**

Esta seção inclui avisos e instruções de segurança para o seu ASUS ZenWatch.

## Convenções usadas neste manual

Para destacar as principais informações neste manual, as mensagens são apresentadas como se segue:

---

**IMPORTANTE!** Esta mensagem contém informações vitais que devem ser seguidas para concluir uma tarefa.

---

---

**NOTA:** Esta mensagem contém informações adicionais e dicas que podem ajudar a completar tarefas.

---

---

**AVISO!** Esta mensagem contém informações importantes que devem ser seguidos para mantê-lo seguro durante a execução de determinadas tarefas e evitar danos aos dados do seu ASUS ZenWatch e seus componentes.

---

## Tipografia

**Negrito** = Indica um menu ou um item que deve ser selecionado.

*Itálico* = Indica as teclas que você deve pressionar no teclado.

## Modo de entrada

Os ícones abaixo indicam quais recursos de entrada podem ser usados para completar uma série de tarefas ou procedimentos no seu ASUS ZenWatch.



= Usar gestos.



= Usar comando de voz.

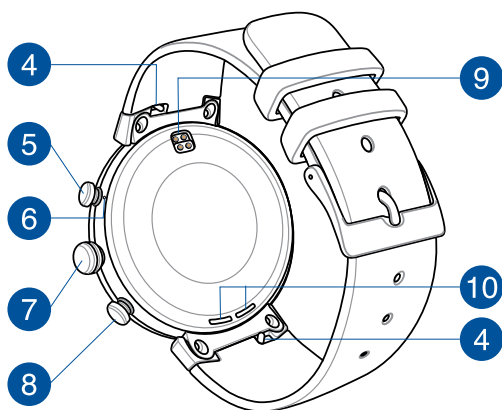
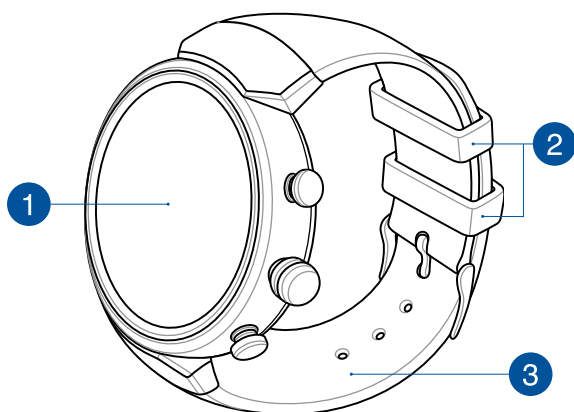




# 1

## ***Peças e recursos***

## Conhecendo seu ASUS ZenWatch



---

**NOTA:** NÃO insira objetos estranhos dentro do alto-falante ou buraco do microfone.

---

## 1 Painel da tela de toque

Use o painel de tela de toque para operar o seu ASUS ZenWatch usando gestos.

---

**NOTA:** Para detalhes, consulte a seção *Navegação de seu ASUS ZenWatch* neste E-Manual.

---

## 2 Alça

Use a alça para arrumar o excesso de tira de pulseira de seu ASUS ZenWatch.

## 3 Pulseira

A pulseira permite que você use seu ASUS ZenWatch em seu pulso.

---

**NOTA:** A pulseira do relógio e a fivela/presilha do relógio varia por modelo.

---

## 4 Barra de mola

Pressione o pino desta barra de mola para remover a pulseira atual de seu ASUS ZenWatch.

---

**NOTA:** Para substituir a pulseira atual de seu ASUS ZenWatch, consulte a seção *Substituição das pulseiras* neste E-Manual.

---

## 5 Botão de Atalhos

Pressione este botão para acesso atalhos em seu ASUS ZenWatch. Você pode configurar o atalho através do app **Button setting (configuração de Botão)** em seu ASUS ZenWatch.

## 6 Microfone

O microfone embutido permite que você opere seu ASUS ZenWatch usando comando de voz.

---

**NOTA:** NÃO insira objetos estranhos dentro do alto-falante ou buraco do microfone.

---

## 7 Botão power (liga/desliga) e reset

Pressione este botão para ligar ou desligar o seu ASUS ZenWatch, ou para redefinir às configurações de fábrica.

---

**NOTA:** Para obter mais detalhes sobre como usar o botão de energia e reset, consultar a seção *Ligar, desligar e reiniciar o seu ASUS ZenWatch* neste e-Manual.

---

## 8 Botão modo eco

Pressione este botão para entrar no modo ECO e economizar energia.

## 9 Conectores de carga

Alinhe e conecte esses conectores para carregamento aos pinos de carga de seu carregador da bateria do seu ASUS ZenWatch.

## 10 AltoFalante

O autofalante embutido permite que você escute áudios diretamente de seu ASUS ZenWatch.

---

**NOTA:** Não insira objetos estranhos no alto-falante.

---

# 2

## ***Usando seu ASUS ZenWatch***

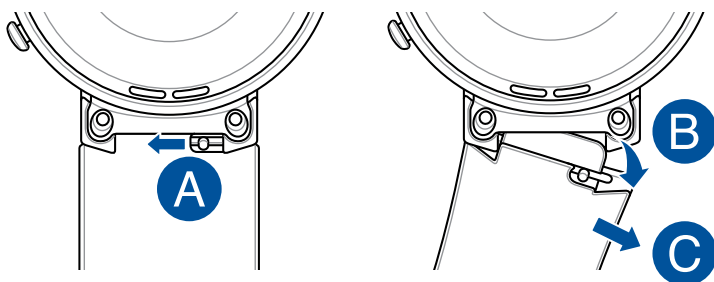
## Substituir a pulseira

---

**IMPORTANTE!** Seu ASUS ZenWatch é compatível com as pulseiras de relógio ASUS WI503Q.

---

1. Deslize e segure o pino até uma posição destravada e retire cuidadosamente uma das extremidades da barra de mola, então retire a cinta atual.

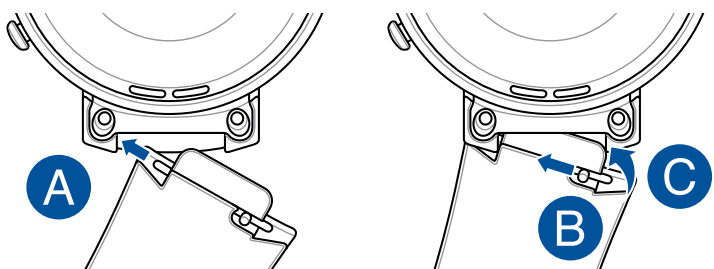


2. Insira uma extremidade da barra de mola em sua nova conta no ASUS ZenWatch, em seguida, deslize e segure o pino até uma posição destravada e empurre a cinta no ASUS ZenWatch.

---

**NOTA:** Faça ajustes finos para a barra de mola para garantir que a nova alça é garantida.

---



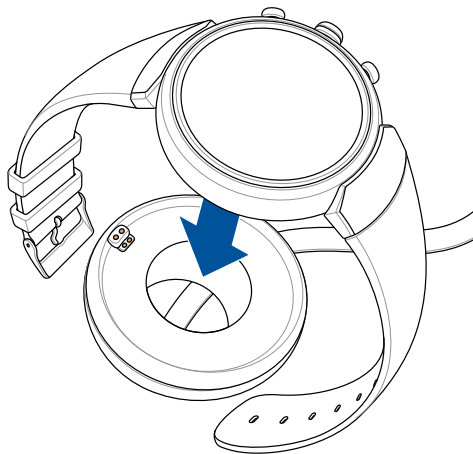
## Carregando o ASUS ZenWatch

---

**IMPORTANTE!** Suor, sujeira, graxa ou outras manchas podem impedir seu ASUS ZenWatch de carregar corretamente. Certifique-se de limpar os conectores de carregamento com um pano seco, não abrasivo, sem fiapos antes de carregar.

---

1. Conecte seu ASUS ZenWatch ao cabo de carregamento. Certifique-se de que os conectores estejam alinhados corretamente para evitar danos aos pinos.

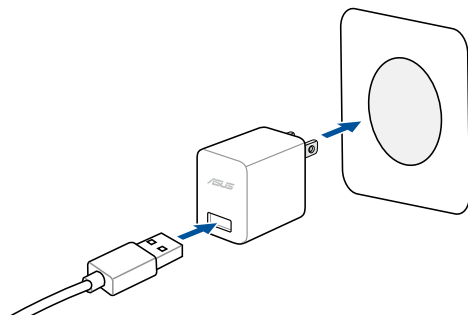


---

**NOTA:** O cabo de carregamento é projetado para conectar-se ao ASUS ZenWatch em apenas uma orientação.

---

2. Conecte o berço carregando ao adaptador de energia, em seguida, conecte o adaptador de alimentação a uma tomada elétrica nos arredores.



---

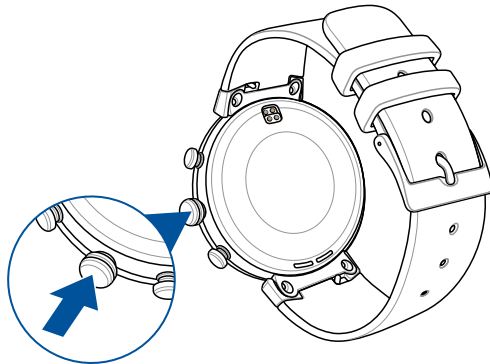
**NOTA:**

- Certifique-se para usar o cabo de carregamento integrado e adaptador de energia.
  - Classificação de corrente de entrada para o dispositivo utilizável é +5Vdc, 2A, 10W, consulte o rótulo do produto para obter detalhes.
-



## Ligar

Pressione e segure o botão de energia e botão de reinício por três (3) segundos.



## Reiniciando o seu ASUS ZenWatch

1. Pressione e segure o botão power (energia) e reset (reajuste) em seu ASUS ZenWatch para abrir a lista de aplicativos.
2. Deslize para cima e toque em **Settings (Configurações)**.
3. Deslize para cima e toque em **Restart (Reiniciar)**, e em seguida toque no sinal indicador.

## Emparelhando com um outro dispositivo

---

**IMPORTANTE!** Reajuste o seu ASUS ZenWatch para as configurações padrões de fábrica antes de começar a emparelhá-lo com um outro telefone.

---

1. Pressione e segure o botão power (energia) e reset (reajuste) em seu ASUS ZenWatch para abrir a lista de aplicativos.
2. Deslize para cima e toque em **Settings (Configurações)**.
3. Deslize para cima e toque em **Factory reset (Reajuste da fábrica)**, e em seguida toque no sinal indicador.
4. Da próxima vez que ligar o seu ASUS ZenWatch, ele exibirá **Instalar seu acoplador de Android no seu telefone**.
5. Consulte *Trabalhando com Android Wear* para obter detalhes sobre emparelhamento seu ASUS ZenWatch com um telefone.

## Emparelhando com múltiplos dispositivos ASUS ZenWatch

1. Ligando seu ASUS ZenWatch.
2. Ative o Bluetooth no seu telefone, em seguida coloque-o perto do seu ASUS ZenWatch.
3. Inicie o **Android Wear (Acoplador Android)** no seu telefone e em seguida toque em  > **Pair with a new watch (Emparelhar com um novo relógio)**.
4. Verifique o nome do modelo do seu ASUS ZenWatch, em seguida, selecione o mesmo nome do modelo do seu telefone.
5. Certifique-se de que a senha do seu telefone e do ASUS ZenWatch são as mesmas, então a toque em Pair (Emparelhar) em seu telefone.

## Desligando

1. Pressione e segure o botão energia e reinício em seu ASUS ZenWatch para abrir a lista de aplicativo.
2. Deslize para cima e toque em **Settings (Configurações)**.
3. Deslize para cima e toque em **Power off (Desligar)**.

## Reajustando o seu ASUS ZenWatch

Reajuste do seu ASUS ZenWatch restaura ele para as configurações padrões da fábrica.

1. Pressione e segure o botão power (energia) e reset (reajuste) em seu ASUS ZenWatch para abrir a lista de aplicativos.
2. Deslize para cima e toque em **Settings (Configurações)**.
3. Deslize para cima e toque em **Factory reset (Reajuste da fábrica)**, e em seguida toque no sinal indicador.

---

**IMPORTANTE!** Após o reajuste do seu ASUS ZenWatch, você terá de emparelhá-lo novamente com o seu telefone. Para mais detalhes, consulte o capítulo *Trabalhando com Android Wear*.

---



# 3

## ***Trabalhando com Android Wear***

## Instalando o aplicativo Android Wear no seu telefone

---

### IMPORTANTE!

- Requer um telefone executando Android 4.3+ ou iOS 8.2+. Visite [g.co/WearCheck](http://g.co/WearCheck) no telefone para ver se ele é compatível.
- Recursos suportados podem variar entre Android e iOS.

1. Conecte seu telefone à Internet, então faça login ou cadastre-se para uma conta do Google ou Apple ID.
2. Inicie **Play Store** ou **Apple Store**.



3. Procure **Android Wear**, e instale o app.



---

**NOTA:** Android Wear é uma marca registrada da Google Inc.

---

## Emparelhando pela primeira vez

---

**IMPORTANTE!** Ligue o Bluetooth de seu telefone antes de emparelhar.

---

1. Conectar seu telefone à Internet
2. Ligue o seu ASUS ZenWatch e passe para a esquerda.



---

**NOTA:** Certifique-se de conectar o seu relógio a uma fonte de energia.

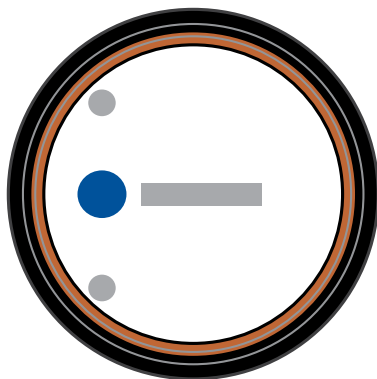
---

3. Selecione o idioma semelhante para o seu telefone.

---

**NOTA:** Ao selecionar sua lista de países, tenha em mente que para as ações de voz funcionarem, o telefone e relógio devem usar o mesmo idioma.

---



4. Prepare o seu telefone e ASUS ZenWatch para se emparelhar, então passe para a esquerda.





5. A seguir, instale **Android Wear** no seu telefone e passe para a esquerda.

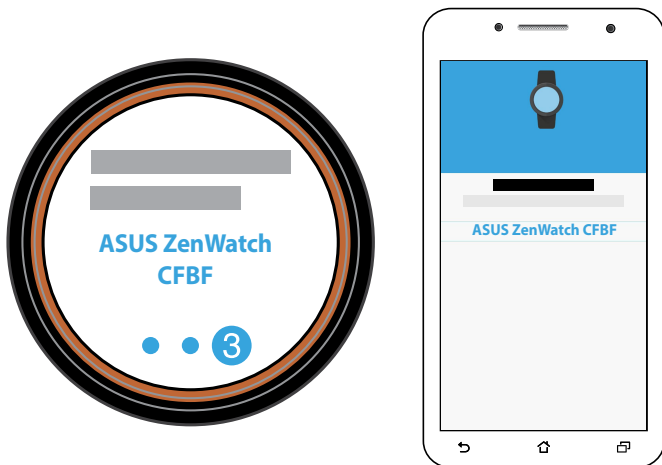


---

**NOTA:** Para mais detalhes, consulte a seção *Instalando app Android Wear no seu celular*.

---

6. No telefone, selecione o mesmo nome do modelo mostrado em seu ASUS ZenWatch.



7. Certifique-se de que a senha do seu telefone e do ASUS ZenWatch são as mesmas, então toque em **Pair (Emparelhar)** em seu telefone.

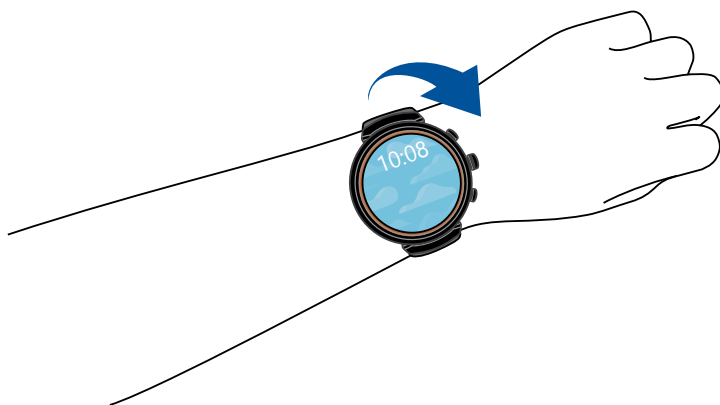
## Navegando no seu ASUS ZenWatch

### Despertando seu ASUS ZenWatch

Toque para despertar seu ASUS ZenWatch.



Você também pode inclinar seu pulso para despertar o seu ASUS ZenWatch.



## Face do relógio

A face do relógio é a tela que exibe as horas em seu ASUS ZenWatch.



ASUS ZenWatch atualmente não está desconectado.



ASUS ZenWatch está sendo carregado.



ASUS ZenWatch está no modo de Hipercarga\*.



Silenciar notificações.

---

**NOTA:** O modo HyperCharge está disponível apenas quando utilizar o cabo de carregamento integrado e adaptador de energia.

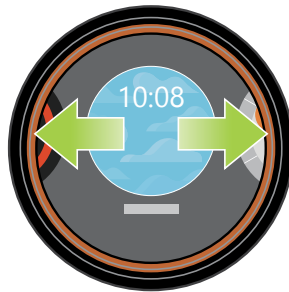
---

## Silenciar notificações e visualização a porcentagem de carga da bateria



Vá para o mostrador do relógio e deslize para baixo, em seguida, toque na tela para silenciar ou dessilenciar as notificações. Você também pode ver o percentual atual da bateria.

## Alterar a face do relógio



1. Toque e segure a face do relógio por dois (2) segundos.

2. Passe para a esquerda ou para a direita então toque em para seleccionar o seu relógio.

---

**NOTA:** Use o aplicativo ASUS ZenWatch Manager para criar o seu próprio relógio.

---

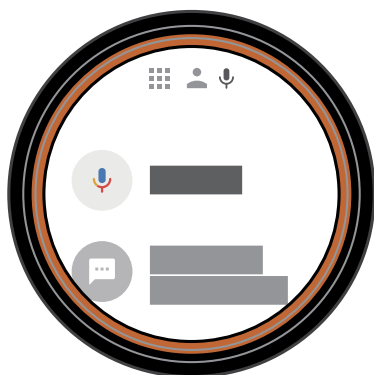
## Apagando a tela



Pressione a palma da mão sobre o ASUS ZenWatch para escurecer sua tela sensível ao toque.

## Usando ações de voz

Usar ação de voz permite chamar recursos e aplicativos. Para começar a usar ação de voz:



Desperte seu ZenWatch, diga "OK Google", em seguida, diga qualquer comando de voz da lista. Por exemplo: "Timar uma nota."

---

**NOTA:** Consulte a seção *Lista de ações* no E-manual para mais detalhes.

---

## Lista de ações

**Remind me (Lembrar-me)** - Utilize esta opção para criar lembretes que sincronizam automaticamente com sua conta do Google. Na data da tarefa/eventos, o Google agora envia uma notificação para lembrá-lo.

**Show me my steps (Mostrar-me meus passos)** - Esta opção permite que você rastreie o número diário de passos, para propósitos de exercício.

**Send a text (Enviar um texto)** - Use esta opção para enviar uma mensagem de texto para um contato salvo no seu dispositivo emparelhado.

**Email** - Utilize esta opção para criar ou ler emails recebidos de seu dispositivo emparelhado.

**Agenda** - Use esta opção para visualizar todos os eventos programados no calendário do seu dispositivo emparelhado.

**Navigate (Navegar)** - Use esta função para localizar lugares e destinos específicos.

**Set a timer (Definir um temporizador)** - Use esta opção para definir um temporizador de contagem decrescente. Depois de escolher essa opção, deslize até visualizar uma lista de opções do temporizador.

**Start stopwatch (Iniciar cronômetro)** - Use esta opção para habilitar a funcionalidade do cronômetro. Depois de escolher essa opção, toque no ponto branco para iniciar o cronômetro.

**Set an alarm (Definir um alarme)** - Use esta opção para definir um alarme. Depois de escolher essa opção, deslize para cima ou para baixo para visualizar uma lista de opções de alarme.

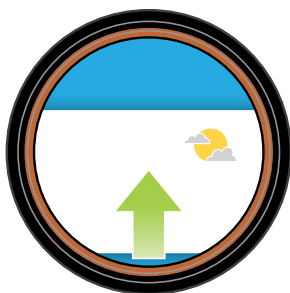
**Settings (Configurações)** - Use esta opção para configurar a tela, conectividade, e configurações do dispositivo do seu ASUS ZenWatch.

**Start (Iniciar)** - Utilize esta opção para acessar os aplicativos integrados que você pode usar com seu ASUS ZenWatch.

## Cartões

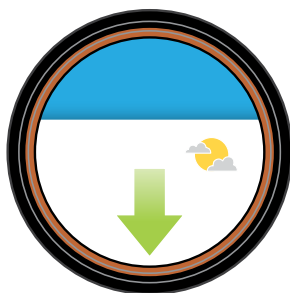
Notificações, informações, aplicativos e recursos são exibidos em seu ASUS ZenWatch como cartões.

### Lendo seus cartões



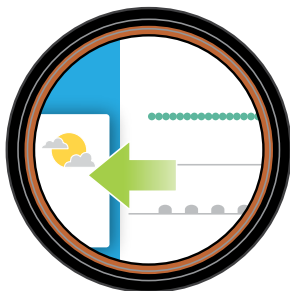
#### **Deslize para cima**

para ir para o próximo cartão.

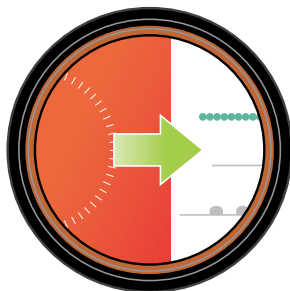


#### **Deslize para baixo**

para ir para o cartão anterior.



**Deslize para a esquerda** para ver mais informações sobre o cartão que você está visualizando.



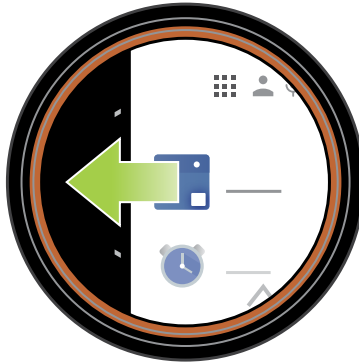
**Deslize para a direita** para fechar o cartão que você está vendo ou voltar para a sua ação anterior.



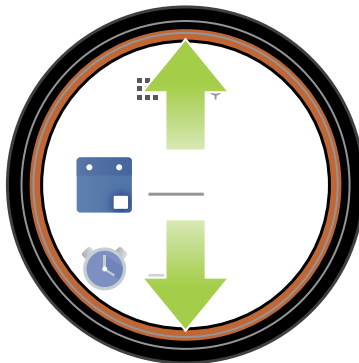
## Visualizar e abrir aplicativos



1. Toque na face do relógio, ou desperte seu ASUS ZenWatch e diga passar para a esquerda.



2. Passe para cima ou para baixo para ver a lista de aplicativos então toque no aplicativo que você deseja iniciar.



---

**NOTA:** Passe a esquerda ou para a direita para alternar entre a lista de aplicativos, contatos e ação de voz.

---



Desperte o seu ASUS ZenWatch, diga "OK Google", em seguida, diga **Start (Iniciar)** mais o nome do aplicativo que você deseja abrir.

## Áudio do telefone

Habilite este recurso para ouvir o áudio direto do seu ASUS ZenWatch quando você fizer ou receber chamadas.

Para ativar o áudio do telefone:

1. Pressione e segure o botão power (energia) e reset (reinício) em seu ASUS ZenWatch para abrir a lista de aplicativo.
2. Deslize para cima e toque em Settings (Configurações).
3. Deslize para cima e toque em Bluetooth.



4. Toque em Play phone audio on watch (Tocar áudio do telefone no relógio) para ativar o áudio do telefone.

---

**NOTA:** Certifique-se de que **Phone audio (Áudio de telefone)** está ativado no seu telefone.

---

## Atualizando o seu ASUS ZenWatch

---

**NOTA:** As etapas nesta seção são para telefones em execução sob Android.

---

1. Conecte seu ASUS ZenWatch ao cabo de carregamento. Certifique-se de que os conectores estejam alinhados corretamente para evitar danos aos pinos.
2. Conecte o cabo carregando ao adaptador de energia, em seguida, conecte o adaptador de alimentação a uma tomada elétrica nos arredores.

---

### **IMPORTANTE!**

- Certifique-se para manter seu relógio conectado a uma fonte de energia durante o processo de atualização.
  - Certifique-se de seu relógio está emparelhado com o seu telefone durante o processo de atualização.
- 
3. Pressione e segure o botão power (energia) e reset (reinício) em seu ASUS ZenWatch para abrir a lista de aplicativo.
  4. Deslize para cima e toque em **Settings (Configurações)**.
  5. Deslize para cima e toque em **About (Sobre)**.
  6. Deslize para cima e toque em **System updates (Atualizações do sistema) de para verificar atualizações**.
  7. Siga as instruções em tela para concluir a atualização.



# 4

## ***Aplicativos de telefone oferecidos pelo ASUS ZenWatch***

## Onde obter aplicativos do ASUS ZenWatch

Baixe os seguintes aplicativos em seu dispositivo emparelhado via Play Store para que você possa maximizar as funcionalidades do seu ASUS ZenWatch.

Para baixar apps ASUS ZenWatch:

1. Conecte seu telefone à Internet, em seguida, faça login ou se registre para uma conta do Google.
2. Inicie **Play Store** no seu telefone.
3. Digite **o nome do app ASUS ZenWatch** no campo de pesquisa e toque em **INSTALL (INSTALAR)**.



---

### NOTA:

- Visite o **Play Store** para ver a lista de aplicativos ASUS ZenWatch mais recentes.
  - Os aplicativos ASUS ZenWatch suportam apenas dispositivo Android.
-

## Aplicativo ASUS ZenWatch Manager

Este aplicativo permite que você acesse as configurações do seu ASUS ZenWatch. Ele também inclui recursos de segurança que ajudam a manter o controle do ASUS ZenWatch e dispositivos emparelhados.

---

**NOTA:** Este aplicativo está disponível apenas em determinados países.

---

## Tela inicial do ASUS ZenWatch Manager

A tela inicial do ASUS ZenWatch Manager reflete o mesmo status do relógio indicado no seu ASUS ZenWatch emparelhado. Ele também permite acesso a várias ferramentas para você usar com seu ASUS Zenwatch.

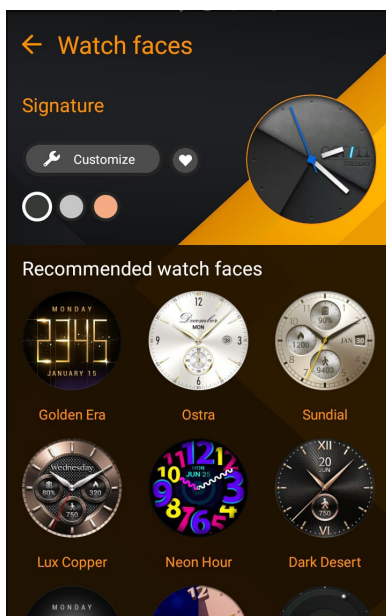


## Face do relógio

Este recurso permite que você personalize e configure a face do relógio para exibir outras informações, tais como contagem de passos, atualizações sobre o clima, segunda opção de fuso horário e o atual status da bateria do ASUS ZenWatch.

### Para personalizar a face do seu relógio:

1. Inicie **ASUS ZenWatch Manager** e toque na Watch face (**face do Relógio**).
2. Deslize para cima ou para baixo para navegar através das faces de relógio utilizáveis.



3. Toque na face do relógio que você deseja usar para completar.

---

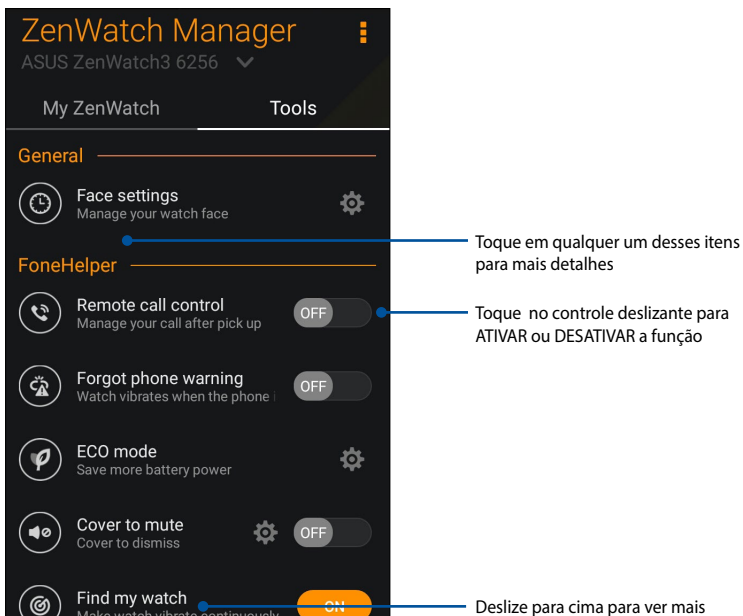
**NOTA:** Toque em **Customize (Personalizar)** para personalizá-lo de acordo com suas preferências.

---



## Tela de Ferramentas do ASUS ZenWatch Manager

A tela de Ferramentas do ASUS ZenWatch Manager contém várias ferramentas úteis que você pode usar com seu ASUS Zenwatch. Toque em **Tool (Ferramentas)** na tela inicial do ASUS ZenWatch Manager para entrar na tela de Ferramentas.



## Geral

- **Face Settings (Configurações de face)** - Permite que você gerencie as configurações para a face do seu relógio.

## FoneHelper

- **Remote call control (Controle de chamada remota)** - Controle suas chamadas remotamente com seu relógio.
- **Forgot phone warning (Alerta de telefone esquecido)** - Alertá-lo quando seu telefone está fora do intervalo de conexão.
- **Cover to mute (Cobrir para silenciar)** (para Zenfone apenas) - Cobrir seu relógio para automaticamente silenciar o alarme do ASUS Clock.
- **ECO Mode (Modo ECO)** - mudar configurações de modo ECO para poupar mais energia da bateria.
- **Find my watch (Encontrar meu relógio)** - Faça seu relógio vibrar para ajudar a encontrar o seu relógio.
- **Unlock my phone (Desbloquear o meu telefone)** - Desbloqueie seu celular sem a necessidade de códigos PIN.

## Outros

- **Lanterna** - Use este recurso para ativar a lanterna do seu ASUS ZenWatch utilizando o seu celular emparelhado.
- **SOS** - Este recurso permite que você selecione os contatos para quem você pode enviar automaticamente uma mensagem de emergência quando você selecionar o app SOS em seu ASUS ZenWatch.

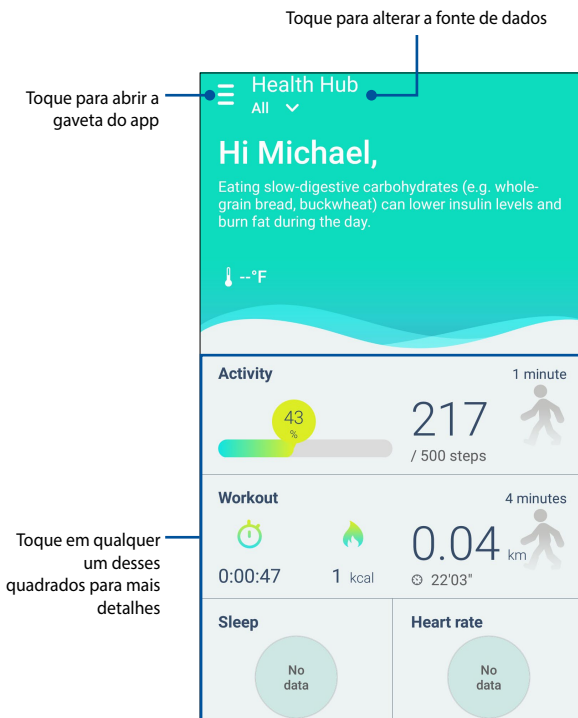
## ASUS ZenFit

Usar esse aplicativo permite que você acompanhe diariamente recursos tais como: calorias queimadas, atividade, intensidade do exercício e energia. Você pode acompanhar as suas atividades de exercício diária ou semanalmente.

---


### NOTA:

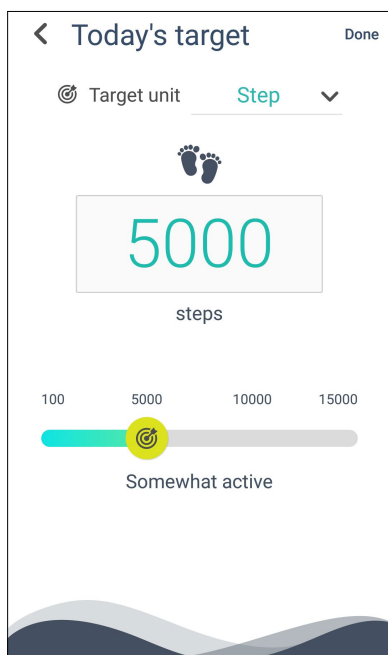
- Este aplicativo está disponível apenas em determinados países.
  - Os aplicativos ASUS ZenFit não se destinam a fins médicos e são apenas para referência. Os resultados podem variar por ambiente, condições de medição e status físico do usuário.
- 



## Estabelecendo metas da atividade

Para definir objetivos de atividade:

1. Abra o aplicativo ASUS ZenFit no seu telefone.
2. Toque no **quadrado Activity (Atividade)**, então toque em .
3. Na tela Today's target (Meta de hoje), insira o número no número de passos dentro da caixa ou mova o controle deslizante para a esquerda ou para a direita para definir o seu número alvo de passos diários.
4. Toque em Done (Concluído) para completar



## Aplicativo ASUS Remote Camera

Este aplicativo permite que você use seu ASUS ZenWatch como um controlador remoto e extensão da câmera do seu celular emparelhado. Depois de feito o download, você pode começar a usar os seguintes recursos da câmera em seu ASUS ZenWatch:

- Abrir a câmara emparelhada de seu telefone
- Como uma visualização ao vivo para tirar fotos
- Para alternar entre as funções de foto e vídeo da câmera emparelhada a seu telefone
- Como um obturador remoto
- Alterar as configurações da câmera emparelhada a seu telefone

Depois de fazer o download, abra **Remote Camera (Câmera remota)** do seu telefone emparelhado para começar a utilizar este aplicativo.

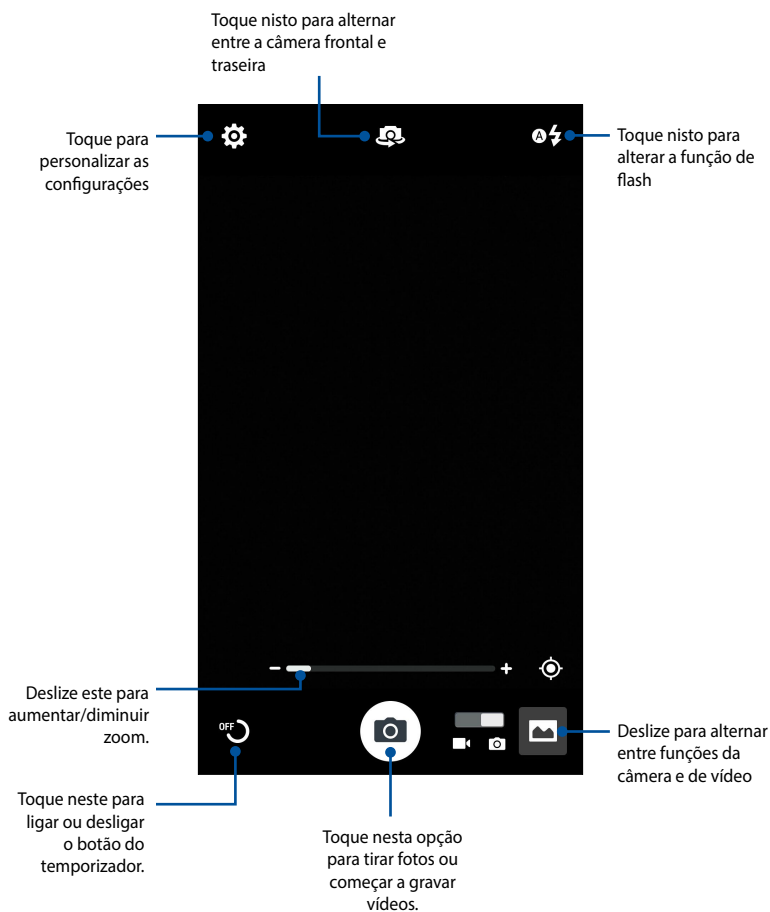
---

**IMPORTANTE!** Este recurso só pode ser usado se o seu ASUS ZenWatch estiver emparelhado com o seu celular.

---

## Tela inicial da Remote Camera

Consulte as seguintes ações ao navegar na tela inicial de sua Remote Camera.



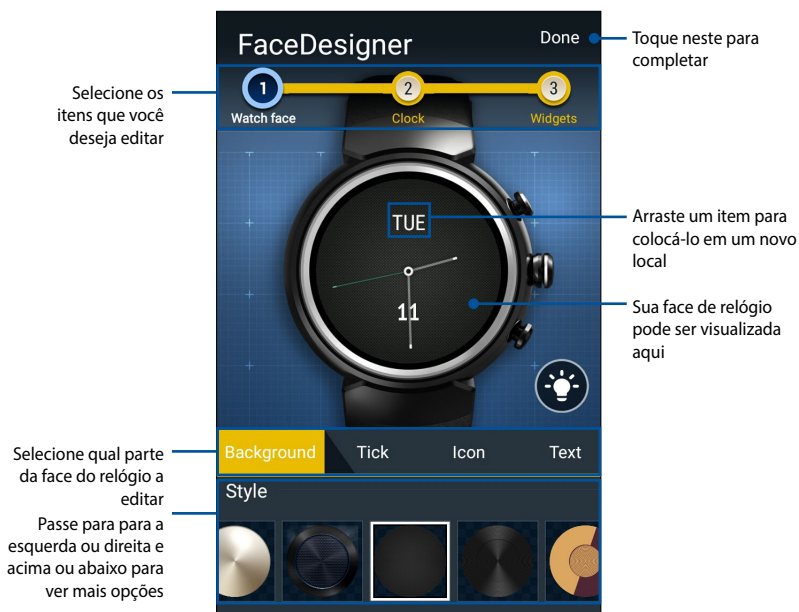
## Aplicativo ASUS Zenwatch FaceDesigner

Faça sua própria face única de relógio para se destacar da multidão. Você pode criar milhares de faces de relógio e personalizá-las com a sua preferência. Depois de fazer o download, abra **FaceDesigner** do seu telefone emparelhado para começar a utilizar este aplicativo.



## Editando uma face de relógio

1. Toque em uma face de relógio para entrar na tela de edição.
2. Personalize sua face do relógio e toque em **Done (Concluir)** para completar.



## Fórum de Fãs ZenTalk



[www.asus.com/zentalk/global\\_forward.php](http://www.asus.com/zentalk/global_forward.php)



***Anexos***

## Precauções de segurança

- O Seu ASUS ZenWatch é resistente à água, e não à prova d'água. Mantenha-lo seco e abstenha-se de utilizá-lo perto de líquidos, chuva, umidade e outras fontes de água ou outro líquido. Se ele for molhado, limpe imediatamente com um pano macio e seco.
- Certifique-se de que o seu ASUS ZenWatch está seco antes de usá-lo com seus recursos de aplicativo.
- Siga as etiquetas de alerta para sua segurança pessoal.
- Nunca tente dar curto circuito na bateria dentro do seu ASUS ZenWatch. Nunca tente desmontar e remontar a bateria.
- Descontinue o uso se vazamento for encontrado.
- Descontinue o uso se você experimentar uma reação alérgica ou desconforto. Consulte um médico imediatamente.
- O ASUS ZenWatch e o carregador devem ser reciclados ou descartados adequadamente.
- Mantenha os componentes pequenos longe das crianças.
- Seu ASUS ZenWatch deve ser apenas usado em ambientes com temperaturas ambiente entre 5°C e 40°C.

## Precauções em relação à bateria

- A bateria usada neste dispositivo pode apresentar um risco de incêndio ou queimadura química se removida ou desmontada.
- Siga as etiquetas de alerta para sua segurança pessoal.
- Existe o risco de explosão se a bateria for substituída por outra de tipo incorrecto.
- Não descarte no fogo.
- Nunca tente causar curto circuito na bateria.
- Nunca tente desmontar e remontar a bateria.
- Descontinue o uso se vazamento for encontrado.
- A bateria e seus componentes devem ser reciclados ou descartados adequadamente.
- Manenha a bateria e outros componentes pequenos longe de crianças.

## Informações legais

Para obter informações sobre a regulamentação, vá para **Setting (Configurações) > About (Sobre) > Regulatory information (Informações Legais)**.

## Armazenando seu dispositivo por longos períodos de tempo

Se você precisa armazenar seu dispositivo por um longo período de tempo, é recomendável seguir estas diretrizes:

- Carregue seu dispositivo para cerca de 50%, então desligue para evitar o uso de bateria adicional.
- **NÃO** carregue totalmente o seu dispositivo, se você armazenar seu dispositivo quando sua bateria está completamente carregada por um período prolongado de tempo, a bateria pode perder alguma capacidade, levando a menor vida útil da bateria.
- **NÃO** drene totalmente o seu dispositivo, se você armazenar seu dispositivo quando sua bateria está totalmente descarregada por um longo período de tempo, a bateria poderia cair em um estado de profunda descarga, que processa-lo incapaz de segurar uma carga.
- Coloque seu dispositivo em um ambiente fresco e seco inferior a 90° F (32° C).
- Se você armazenar seu aparelho por mais de seis meses, carregue sua bateria a cerca de 50% a cada seis meses.
- Depois de retirar o seu dispositivo de armazenamento, pode exigir 20 minutos de carregamento com o adaptador original antes de usá-lo.

## Declaração da Federal Communications Commission

Este dispositivo está em conformidade com as normas da FCC, parte 15. O funcionamento está sujeito às duas condições seguintes: Este dispositivo não poderá causar interferências danosas. Este dispositivo está sujeito a receber interferências, incluindo interferência que pode causar mal funcionamento.

Este equipamento foi testado e considerado em conformidade com os limites para um dispositivo digital de classe B, de acordo com a Parte 15 das normas da Federal Communications Commission (FCC). Estes limites foram concebidos para proporcionar uma proteção razoável contra interferências perigosas em uma instalação residencial. Este equipamento gera, utiliza e pode irradiar energia de radiofrequência e, se não for instalado e usado de acordo com as instruções, pode gerar interferências perigosas nas comunicações de rádio. Contudo, não há qualquer garantia de que as interferências não venham a ocorrer em uma instalação em particular. Se este equipamento causar interferência danosa a recepções de rádio ou televisão, que podem ser definidas ao ligar e desligar o aparelho, o usuário é encorajado a tentar corrigir a interferência por meio de uma das seguintes medidas:

- Reorientar ou realocar a antena receptora.
- Aumentar a separação entre o equipamento e o receptor.
- Conectar o equipamento em uma tomada que está em um circuito diferente daquele em que o receptor está conectado.
- Consultar o distribuidor ou um técnico de rádio/TV experiente para obter ajuda.

### **CUIDADO:**

Quaisquer modificações não expressamente aprovadas pela garantia deste dispositivo podem anular a autoridade do usuário de operar este equipamento.

Este transmissor não deve ser co-localizado ou operado juntamente com qualquer outra antena ou transmissor.

## Aviso de exposição RF

Este dispositivo cumpre as exigências do governo para exposição a ondas de rádio.

Este dispositivo foi projetado e fabricado para não exceder os limites de emissão para exposição à energia de radiofrequência (RF) definidos pela Comissão Federal de Comunicações do Governo dos EUA.

O padrão de exposição para dispositivo sem fio emprega uma unidade de medida conhecida como Taxa de Absorção Específica, ou SAR. O limite de SAR definido pelo FCC é de 1,6W/kg. \*Os testes de SAR são realizados utilizando posições padronizadas de operação do aparelho aceitos pela FCC, com o dispositivo transmitindo ao seu mais elevado nível de potência certificado em todas as bandas de frequência testadas.

---

**NOTA:** A seleção de código de país é para modelo não-americano e não está disponível para todos os modelos norte-americanos. De acordo com a regulamentação da FCC, todos os produtos WiFi comercializados nos EUA devem ser fixados somente a canais de operação dos EUA.

---

## Informação de exposição RF (SAR) - CE

Este dispositivo atende os requerimentos EU (1999/519/EC) no limite de exposição do público geral nos campos eletromagnéticos na forma da proteção à saúde.

Os limites são parte de extensas recomendações para a proteção do público geral. Estas recomendações foram desenvolvidas e verificadas por organizações científicas independentes por meio de avaliações regulares e rígidas de estudos científicos. A unidade de medida para o limite recomendado pelo Conselho Europeu para dispositivos móveis é a "Taxa de Absorção Específica" (SAR), e o limite de SAR é de 2,0 W/kg em média sobre 10 gramas de tecido corporal. Atende às exigências da Comissão Internacional sobre Radiação Não-Ionizante (ICNIRP).

Para a operação próxima ao corpo, este dispositivo foi testado e atende às diretrizes de exposição e ICNRP a norma europeia EN 50566 e EN 62209-2. SAR é medido com o dispositivo contactados diretamente para o corpo durante a transmissão ao mais alto nível de potência certificado em todas as faixas de saída de frequência do dispositivo móvel.

## Aviso de Marca CE



Este dispositivo está em conformidade com a Diretiva R&TTE 1999/5/CE (substituída em 2017 pela RED 2014/53/UE), a Diretiva EMC 2004/108/CE (substituída em abril de 2016 pela 2014/30/UE) e a Diretiva de baixa tensão 2006/95/CE (substituída em abril de 2016 pela 2014/35/UE) emitidas pela Comissão da Comunidade Europeia.

## **Regulamento de Conformidade e Declaração Ambiental Global**

A ASUS segue o conceito de design verde para projetar e fabricar nossos produtos e se certifica que cada estágio da vida útil do produto ASUS esteja alinhado com regulamentos ambientais globais. Além disso, a ASUS revela informações relevantes com base nos requerimentos regulatórios.

Favor consultar <http://csr.asus.com/english/Compliance.htm> para informações com base nos requerimentos ASUS em conformidade com:

### **Declarações de Material JIS-C-0950 do Japão**

### **REACH SVHC UE**

### **RoHS Coréia**

## **Reciclagem ASUS /Serviços de Coleta**

Os programas de reciclagem e coleta ASUS vêm de nosso compromisso com os mais altos padrões para proteger nosso meio ambiente. Acreditamos em oferecer soluções para você poder reciclar com responsabilidade nossos produtos, baterias, outros componentes bem como materiais de embalagem. Por favor, visite <http://csr.asus.com/english/Takeback.htm> para informações detalhadas de reciclagem em diferentes regiões.



## Descarte correto



Não jogue o ASUS ZenWatch no lixo municipal. Este produto foi reprojetoado para possibilitar a reutilização apropriada de peças e a reciclagem. O símbolo de uma lixeira assinalada com um X indica que o produto (equipamentos elétricos, eletrônicos e baterias com células que contém mercúrio) não devem ser colocados no lixo urbano. Verifique as regras locais para eliminação de produtos eletrônicos.



**NÃO** jogue a bateria no lixo urbano. O símbolo da lixeira com um X indica que a bateria não deve ser descartada no lixo urbano.

## Prevenção contra Perda de Audição

Para prevenir possível danos à audição, não escute níveis de volume altos por longos períodos.



Enquanto o usuário aumenta o volume além este ponto (27mV), o sistema irá mostrar uma janela pop-up com as seguintes informações: Volume alto pode causar perda de audição. Seus ouvidos são importantes. Aumentar o volume além deste ponto pode causar danos auditivos permanentes.



À pleine puissance, l'écoute prolongée du baladeur peut endommager l'oreille de l'utilisateur.

## Precauções escandinavas relativas ao lítio (para baterias de íon-lítio)

**CAUTION!** Danger of explosion if battery is incorrectly replaced. Replace only with the same or equivalent type recommended by the manufacturer. Dispose of used batteries according to the manufacturer's instructions. (English)

**ATTENZIONE!** Rischio di esplosione della batteria se sostituita in modo errato. Sostituire la batteria con un una di tipo uguale o equivalente consigliata dalla fabbrica. Non disperdere le batterie nell'ambiente. (Italian)

**VORSICHT!** Explosionsgefahr bei unsachgemäßen Austausch der Batterie. Ersatz nur durch denselben oder einem vom Hersteller empfohlenem ähnlichen Typ. Entsorgung gebrauchter Batterien nach Angaben des Herstellers. (German)

**ADVARSEL!** Lithiumbatteri - Eksplosionsfare ved fejlagtig håndtering. Udskiftning må kun ske med batteri af samme fabrikat og type. Levér det brugte batteri tilbage til leverandøren. (Danish)

**WARNING!** Explosionsfara vid felaktigt batteribyte. Använd samma batterityp eller en ekvivalent typ som rekommenderas av apparattillverkaren. Kassera använt batteri enligt fabrikantens instruktion. (Swedish)

**VAROITUS!** Paristo voi räjähtää, jos se on virheellisesti asennettu. Vaihda paristo ainoastaan laitevalmistajan suositteluun tyypin. Hävitä käytetty paristo valmistajan ohjeiden mukaisesti. (Finnish)

**ATTENTION!** Il y a danger d'explosion s'il y a remplacement incorrect de la batterie. Remplacer uniquement avec une batterie du même type ou d'un type équivalent recommandé par le constructeur. Mettre au rebut les batteries usagées conformément aux instructions du fabricant. (French)

**ADVARSEL!** Eksplosjonsfare ved feilaktig skifte av batteri. Benytt samme batteritype eller en tilsvarende type anbefalt av apparatfabrikanten. Brukte batterier kasseres i henhold til fabrikantens instruksjoner. (Norwegian)

標準品以外の使用は、危険の元になります。交換品を使用する場合、製造者に指定されるものを使って下さい。製造者の指示に従って処理して下さい。

(Japanese)

**ВНИМАНИЕ!** При замене аккумулятора на аккумулятор иного типа возможно его возгорание. Утилизируйте аккумулятор в соответствии с инструкциями производителя. (Russian)