

ASUS ZenWatch[™] 3



WI503Q
Manual online

Información de propiedad intelectual

Ninguna parte de este manual, incluidos los productos y el software descritos en él, se puede reproducir, transmitir, transcribir, almacenar en un sistema de recuperación, ni traducir a ningún idioma, de ninguna forma ni por ningún medio, excepto la documentación que el comprador mantiene como copia de seguridad, sin el permiso por escrito de ASUSTeK COMPUTER, INC. ("ASUS").

La garantía del producto o el servicio no se extenderá si: (1) el producto se repara, modifica o altera, a menos que tal reparación, modificación o alteración esté autorizada por escrito por ASUS; (2) el número de serie del producto está deteriorado o se ha extraviado.

ASUS PROPORCIONA ESTA PUBLICACIÓN "TAL Y COMO ESTÁ" SIN NINGUNA GARANTÍA DE NINGÚN TIPO, NI EXPRESA NI IMPLÍCITA, INCLUIDAS, PERO SIN LIMITARSE A, LAS GARANTÍAS IMPLÍCITAS O CONDICIONES DE COMERCIABILIDAD O IDONEIDAD PARA UN FIN DETERMINADO. EN NINGÚN CASO ASUS, SUS DIRECTORES, DIRECTIVOS, EMPLEADOS O AGENTES SERÁN RESPONSABLES DE NINGÚN DAÑO INDIRECTO, ESPECIAL, INCIDENTAL O CONSECUENTE (INCLUIDOS LOS DAÑOS CAUSADOS POR PÉRDIDA DE BENEFICIOS, PÉRDIDA DE NEGOCIO, PÉRDIDA DE USO O DATOS, INTERRUPCIÓN DEL NEGOCIO Y CASOS SIMILARES), AUNQUE ASUS HUBIERA RECIBIDO NOTIFICACIÓN DE LA POSIBILIDAD DE TALES DAÑOS QUE SURJAN DE CUALQUIER DEFECTO O ERROR EN ESTE MANUAL O PRODUCTO.

Los productos y nombres de empresas que aparecen en este manual pueden o no ser marcas registradas o propiedad intelectual de sus respectivas compañías y solamente se usan para identificación o explicación y en beneficio de los propietarios sin intención de infringir ningún derecho.

LAS ESPECIFICACIONES E INFORMACIÓN CONTENIDAS EN ESTE MANUAL SE PROPORCIONAN SÓLO A TÍTULO INFORMATIVO Y EN CUALQUIER MOMENTO PUEDEN CAMBIAR SIN PREVIO AVISO, Y NO SE DEBEN CONSIDERAR COMO UNA OBLIGACIÓN PARA ASUS. ASUS NO ASUME NINGUNA RESPONSABILIDAD POR NINGÚN ERROR O IMPRECISIÓN QUE PUDIERA APARECER EN ESTE MANUAL, INCLUIDOS LOS PRODUCTOS Y EL SOFTWARE DESCRITOS EN ÉL.

Copyright © 2016 ASUSTeK COMPUTER INC. Todos los derechos reservados.

Limitación de responsabilidad

Pueden darse casos en los que a causa de un fallo en una pieza de ASUS u otra responsabilidad, tenga derecho a obtener una compensación por daños y perjuicios de ASUS. En cada uno de esos casos, independientemente de la base que le dé derecho a reclamar daños y perjuicios de ASUS, la responsabilidad de ASUS no será superior a los daños y perjuicios causados por daños personales (incluida la muerte) y daños ocasionados a bienes inmuebles y bienes personales tangibles; o a cualquier otro daño real y directo que resulte de la omisión o incumplimiento de obligaciones legales contempladas en esta Declaración de garantía, hasta el precio contractual indicado de cada producto.

ASUS solamente se responsabilizará de, o le indemnizará por, la pérdida, los daños o las reclamaciones contractuales o extracontractuales, o incumplimientos contemplados en esta Declaración de garantía.

Esta limitación también se aplica a los proveedores de ASUS y a su distribuidor. Es lo máximo por lo que ASUS, sus proveedores y su distribuidor serán conjuntamente responsables.

BAJO NINGUNA CIRCUNSTANCIA ASUS SE RESPONSABILIZARÁ DE NADA DE LO SIGUIENTE: (1) RECLAMACIONES DE TERCEROS CONTRA USTED POR DAÑOS; (2) PÉRDIDA DE, O DAÑO A, SU INFORMACIÓN GUARDADA O SUS DATOS; O (3) DAÑOS ESPECIALES, INCIDENTALES O INDIRECTOS O CUALQUIER DAÑO CONSECUENTE ECONÓMICO (INCLUIDA LA PÉRDIDA DE BENEFICIOS O AHORROS), AUNQUE ASUS, SUS PROVEEDORES O SU DISTRIBUIDOR HUBIERA SIDO INFORMADO DE TAL POSIBILIDAD.

Atención al cliente y soporte técnico

Visite nuestro sitio Web (en varios idiomas) en <https://www.asus.com/support/>

Índice

Acerca de este manual	6
Convenciones utilizadas en este manual	7
Tipografía	7
Modo de entrada.....	7

Capítulo 1: Componentes y características

Familiarizarse con su ASUS ZenWatch	10
---	----

Capítulo 2: Uso de su ASUS ZenWatch

Cambiar la correa	14
Cargar su ASUS ZenWatch	15
Encender el producto	17
Reiniciar su ASUS ZenWatch	17
Asociar con otro dispositivo.....	18
Asociar con varios dispositivos ASUS ZenWatch	18
Apagar.....	19
Restablecer su ASUS ZenWatch	19

Capítulo 3: Trabajar con Android Wear

Instalar la aplicación Android Wear en el teléfono.....	22
Primera asociación.....	23
Recorrer su ASUS ZenWatch	26
Superficie del reloj	27
Silenciar las notificaciones y ver el porcentaje de carga de la batería	28
Cambiar la superficie del reloj	29
Atenuar la pantalla.....	29
Utilizar acciones de voz	30
Tarjetas	32
Ver e iniciar aplicaciones.....	33
Audio del teléfono	34
Actualizar su ASUS ZenWatch.....	35

Capítulo 4: Aplicaciones destacadas del teléfono ASUS ZenWatch

Dónde obtener aplicaciones para ASUS ZenWatch.....	38
Aplicación ASUS ZenWatch Manager	39
Pantalla de inicio de ASUS ZenWatch Manager	39
Superficie del reloj	40
Pantalla ASUS ZenWatch Manager Tools (Herramientas del administrador de ASUS ZenWatch).....	41
General	42
FoneHelper	42
Otros	42
ASUS ZenFit.....	43
Establecer objetivos de actividades	44
Aplicación ASUS Remote Camera	45
Pantalla de inicio de Remote Camera	46
Aplicación ASUS Zenwatch FaceDesigner	47
Editar una esfera de reloj.....	48
Foros de aficionados de ZenTalk	48

Apéndices

Precauciones de Seguridad	50
Precauciones relacionadas con la batería.....	51
Información reguladora	51
Guardar el dispositivo durante prolongados períodos de tiempo	52
Declaración de la Comisión Federal de Comunicaciones.....	53
Advertencia sobre la exposición a la RF	54
Información de exposición a radiofrecuencias (SAR) - CE	55
Advertencia sobre la marca CE	55

Declaración y cumplimiento de la normativa global de medioambiente	56
Reciclado de ASUS/Servicios de recuperación	56
Cómo deshechar el producto adecuadamente.....	57
Prevención de pérdida de audición	58
Precauciones relacionadas con el litio en los países nórdicos (para baterías de ion-litio)	59

Acerca de este manual

Este manual proporciona información acerca de las características del hardware y software de su ASUS ZenWatch. Está organizado en los siguientes capítulos:

Capítulo 1: Componentes y características

Este capítulo detalla los componentes de hardware de su ASUS ZenWatch.

Capítulo 2: Uso de su ASUS ZenWatch

Este capítulo le muestra cómo utilizar las diferentes partes de su ASUS ZenWatch.

Capítulo 3: Trabajar con Android Wear

Este capítulo proporciona una visión general sobre el uso de Android Wear en su ASUS ZenWatch.

Capítulo 4: Aplicaciones destacadas del teléfono ASUS ZenWatch

En este capítulo se proporciona información acerca de algunas de las aplicaciones de ASUS ZenWatch que puede descargar y usar en el teléfono asociado.

Apéndices

Esta sección incluye avisos y declaraciones de seguridad para su ASUS ZenWatch.

Convenciones utilizadas en este manual

Para resaltar la información clave de este manual, los mensajes se presentan tal y como se indica a continuación:

¡IMPORTANTE! Este mensaje contiene información vital que deberá seguir para completar una tarea.

NOTA: Este mensaje contiene información adicional y consejos que le ayudarán a completar las tareas.

¡ADVERTENCIA! Este mensaje contiene información importante que deberá seguir para su seguridad mientras realiza ciertas tareas, y para evitar daños a los datos y componentes de su ASUS ZenWatch.

Tipografía

Negrita = Indica un menú o elemento a seleccionar.

Cursiva = Esto indica secciones a las que puede referirse en este manual.

Modo de entrada

Los siguientes iconos indican las funciones de entrada que puede utilizar para completar una serie de tareas o procedimientos en su ASUS ZenWatch.



= Usar gestos.

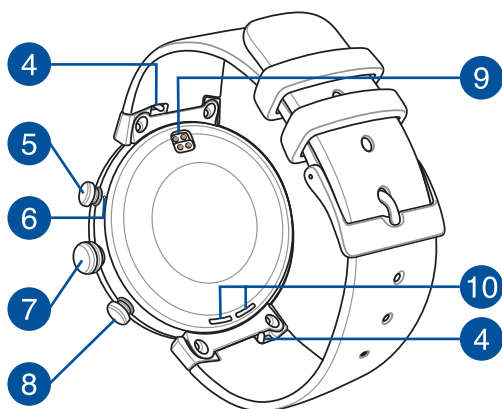
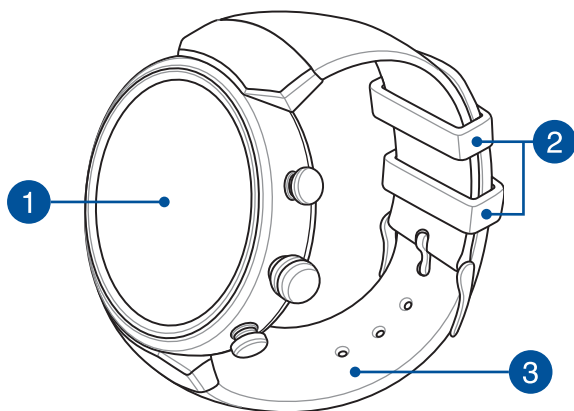


= Usar comando de voz.

1

Componentes y características

Familiarizarse con su ASUS ZenWatch



NOTA: NO inserte objetos extraños en el orificio del altavoz o micrófono.

1 Panel de visualización de pantalla táctil

Utilice el panel de visualización de la pantalla para hacer uso de su ASUS ZenWatch mediante gestos.

NOTA: Para obtener más información, consulte la sección *Recorrer su ASUS ZenWatch* de este manual electrónico.

2 Lazo

Utilice el lazo para guardar la correa sobrante de su ASUS ZenWatch.

3 Correa

La correa le permite llevar su ASUS ZenWatch en la muñeca.

NOTA: La correa, la hebilla y el broche del reloj varían según el modelo.

4 Barra con muelle

Presione el pasador de esta barra con muelle para quitar la correa actual de su ASUS ZenWatch.

NOTA: Para cambiar la correa actual de su ASUS ZenWatch, consulte la sección *Cambiar las correas* de este manual electrónico.

5 Botón de accesos directos

Presione este botón para acceder a los accesos directos de su ASUS Tablet. Puede configurar el acceso directo a través de la aplicación **Button setting (Configuración del botón)** en su ASUS ZenWatch.

6 **Micrófono**

El micrófono integrado permite utilizar su ASUS ZenWatch mediante comandos de voz.

NOTA: NO inserte objetos extraños en el orificio del altavoz o micrófono.

7 **Botón de alimentación y restablecimiento**

Presione este botón para encender o apagar su ASUS ZenWatch, o para restablecer su configuración de fábrica.

NOTA: Para obtener detalles acerca del uso del botón de alimentación y restablecimiento, consulte las secciones *Encender, Apagar y Restablecer su ASUS ZenWatch* de este manual electrónico.

8 **Botón Moco Eco**

Presione este botón para entrar en el modo ECO y ahorrar energía.

9 **Conectores de carga**

Alinee los conectores de carga con los contactos de carga de la base de carga y conéctelos para cargar la batería de su ASUS ZenWatch.

10 **Altavoz**

El altavoz de audio integrado permite escuchar audio directamente desde su ASUS ZenWatch.

NOTA: NO inserte objetos extraños en el altavoz.

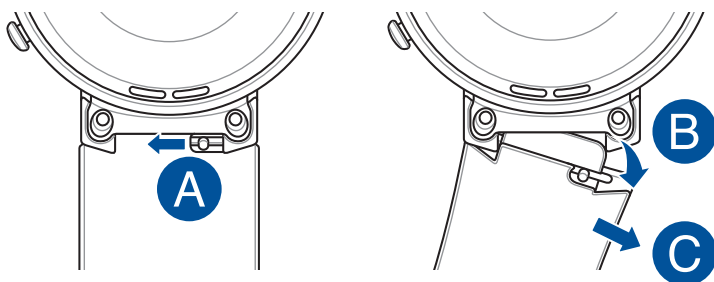
2

Uso de su ASUS ZenWatch

Cambiar la correa

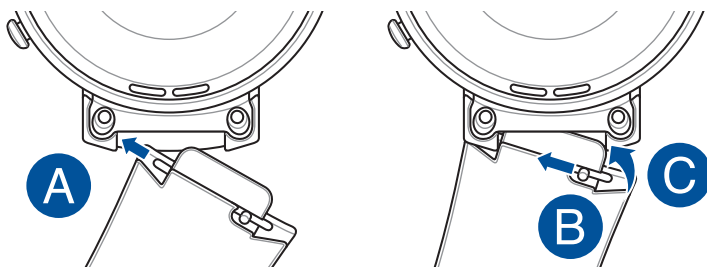
¡IMPORTANTE! Su ASUS ZenWatch es compatible con correas de reloj ASUS WI503Q.

1. Deslice el pasador a una posición de desbloqueo, manténgalo en dicha posición y extraiga cuidadosamente un extremo de la barra con muelle. A continuación, quite la correa actual.



2. Inserte un extremo de la barra con muelle en la nueva correa de su ASUS ZenWatch y, a continuación, deslice el pasador a una posición de desbloqueo, manténgalo en dicha posición y empuje la correa hacia su ASUS ZenWatch.

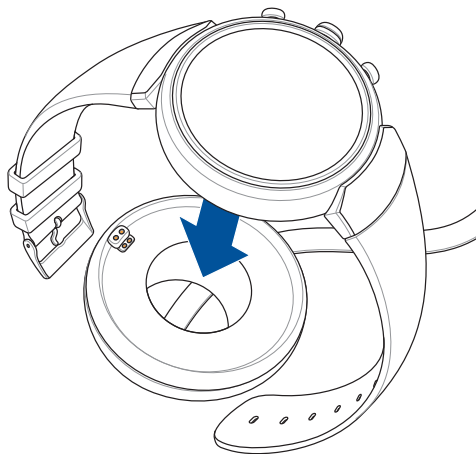
NOTA: Realice ajustes precisos en la barra con muelle para garantizar que la nueva correa está segura.



Cargar su ASUS ZenWatch

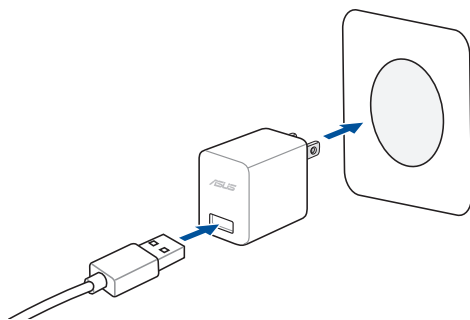
¡IMPORTANTE! El sudor, la suciedad, la mugre, la grasa u otras manchas pueden evitar que su ASUS ZenWatch se cargue correctamente. Asegúrese de limpiar los conectores de carga con un paño seco, no abrasivo y sin pelusas antes de realizar la carga.

1. Conecte su ASUS ZenWatch al cable de carga. Asegúrese de que los conectores están alineados correctamente para evitar daños en los contactos.



NOTA: El cable de carga está diseñado para enchufarse a su ASUS ZenWatch en una única posición.

2. Conecte la base de carga al adaptador de alimentación y, a continuación, conecte este a una toma de corriente eléctrica cercana.

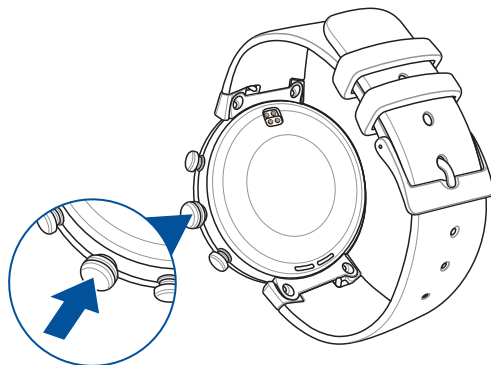


NOTA:

- Asegúrese de utilizar el cable de carga y el adaptador de alimentación integrados.
 - Los valores nominales de entrada para el dispositivo son +5 Vcc, 2 A, 10 W. Consulte la etiqueta del producto para obtener detalles.
-

Encender el producto

Presione sin soltar los botones de alimentación y de restablecimiento durante cinco (5) segundos.



Reiniciar su ASUS ZenWatch


1. Presione sin soltar el botón de alimentación y el botón de reinicio de su ASUS ZenWatch para iniciar la lista de aplicaciones.
2. Deslícese hacia arriba y pulse **Settings (Configuración)**.
3. Deslice rápidamente hacia arriba, toque **Restart (Reiniciar)** y, a continuación, active la casilla.

Asociar con otro dispositivo

¡IMPORTANTE! Restablezca la configuración de fábrica de su ASUS ZenWatch antes de comenzar a asociarlo con otro teléfono.

1. Presione sin soltar el botón de alimentación y el botón de reinicio de su ASUS ZenWatch para iniciar la lista de aplicaciones.
2. Deslícese hacia arriba y pulse **Settings (Configuración)**.
3. Deslice rápidamente hacia arriba, toque **Factory reset (Restablecimiento de fábrica)** y, a continuación, active la casilla.
4. La próxima vez que su ASUS ZenWatch se encienda, mostrará **Install Android Wear on your phone (Instalar Android Wear en el teléfono)**.
5. Consulte la sección *Trabajar con Android Wear* para obtener detalles sobre la asociación de su ASUS ZenWatch con un teléfono.

Asociar con varios dispositivos ASUS ZenWatch

1. Encienda su ASUS ZenWatch.
2. En el teléfono, habilite la funcionalidad Bluetooth y colóquelo cerca de su ASUS ZenWatch.
3. Inicie **Android Wear** en el teléfono y, a continuación, pulse  **Pair with a new watch (Asócielo con un nuevo reloj)**.
4. Compruebe el nombre del modelo de su ASUS ZenWatch y, a continuación, seleccione el mismo nombre de modelo en el teléfono.
5. Asegúrese de que las claves de paso del teléfono y de su ASUS ZenWatch coinciden y, a continuación, pulse **Pair (Asociar)** en el teléfono.

Apagar

1. Presione sin soltar el botón de alimentación y el botón de reinicio de su ASUS ZenWatch para iniciar la lista de aplicaciones.
2. Deslícese hacia arriba y pulse **Settings (Configuración)**.
3. Deslice rápidamente hacia arriba, toque **Power off (Apagar)** y, a continuación, active la casilla.

Restablecer su ASUS ZenWatch

Cuando restablezca su ASUS ZenWatch, restaurará su configuración de fábrica.

1. Presione sin soltar el botón de alimentación y el botón de reinicio de su ASUS ZenWatch para iniciar la lista de aplicaciones.
2. Deslícese hacia arriba y pulse **Settings (Configuración)**.
3. Deslice rápidamente hacia arriba, toque **Reset device (Restablecimiento de fábrica)** y, a continuación, active la casilla.

¡IMPORTANTE! Después de restablecer su ASUS ZenWatch, necesita asociarlo de nuevo con el teléfono. Para obtener más detalles, consulte el capítulo *Trabajar con Android Wear*.

3

Trabajar con Android Wear

Instalar la aplicación Android Wear en el teléfono

¡IMPORTANTE!

- Requiere un teléfono con Android 4.3+ o iOS 8.2+. Visite g.co/WearCheck en el teléfono para ver si es compatible.
 - Las funciones admitidas pueden variar entre Android e iOS.
-

1. Conecte el teléfono a Internet y, a continuación, inicie sesión o suscríbase a una cuenta de Google o Apple ID.
2. Inicie **Play Store o Apple Store**.



3. Busque **Android Wear** y, a continuación, instale la aplicación.



NOTA: Android Wear es una marca comercial de Google Inc.

Primera asociación

¡IMPORTANTE! Active la funcionalidad Bluetooth del teléfono antes de realizar la asociación.

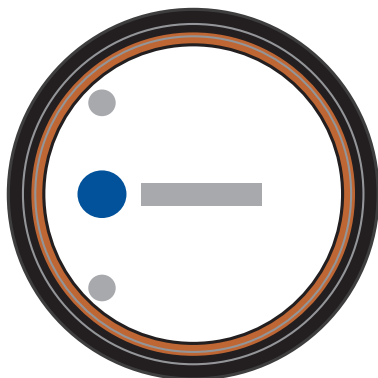
1. Conecte el teléfono a Internet.
2. Encienda su ASUS ZenWatch y deslice rápidamente hacia la izquierda.



NOTA: Asegúrese de conectar el reloj a una fuente de alimentación.

3. Seleccione el idioma similar al del teléfono.

NOTA: Cuando seleccione la lista de países, recuerde que para que las acciones de voz funcionen, el teléfono y el reloj deben utilizar el mismo idioma.



4. Prepare su teléfono y ASUS ZenWatch para asociar y, a continuación, deslice rápidamente hacia izquierda.

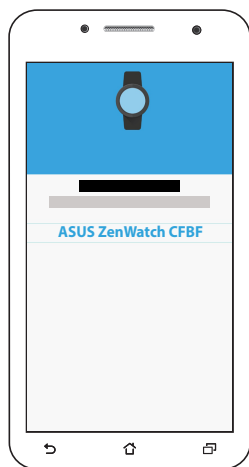


5. A continuación, instale **Android Wear** en el teléfono y, después, deslice rápidamente hacia izquierda.



NOTA: Para obtener más detalles, consulte la sección *Instalar la aplicación Android Wear en el teléfono*.

6. En el teléfono, seleccione el mismo nombre de modelo mostrado en su ASUS ZenWatch.



7. Asegúrese de que las claves de paso del teléfono y de su ASUS ZenWatch coinciden y, a continuación, pulse **Pair (Asociar)** en el teléfono.

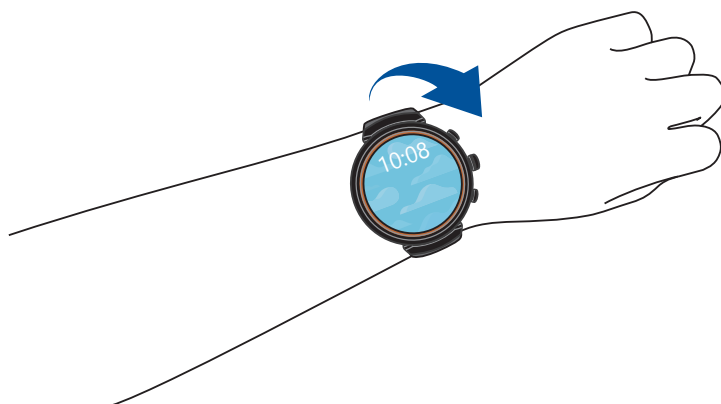
Recorrer su ASUS ZenWatch

Reactivar su ASUS ZenWatch

Pulse para reactivar su ASUS ZenWatch.



También puede inclinar la muñeca para reactivar su ASUS ZenWatch.



Superficie del reloj

La superficie del reloj es la pantalla que muestra la obra en su ASUS ZenWatch.



ASUS ZenWatch está desconectado en este momento.



ASUS ZenWatch se está cargando.



ASUS ZenWatch se encuentra en el modo HyperCharge*.



Notificaciones silenciadas.

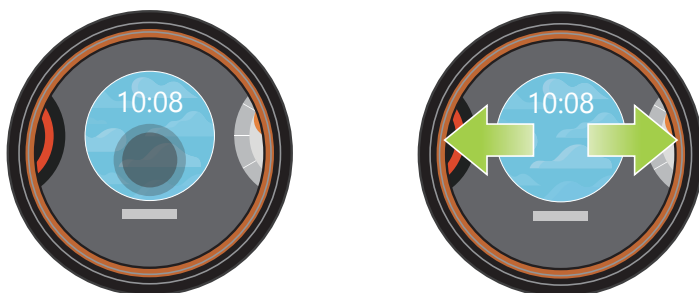
NOTA: El modo HyperCharge solamente está disponible cuando se utiliza el cable de carga y el adaptador de alimentación incluidos.

Silenciar las notificaciones y ver el porcentaje de carga de la batería



Vaya a la esfera del reloj y deslice rápidamente hacia abajo. A continuación, pulse la pantalla para silenciar las notificaciones o desactivar el silencio de las mismas. También puede ver el porcentaje de batería actual.

Cambiar la superficie del reloj



1. Pulse sin soltar la esfera del reloj durante dos (2) segundos.
2. Deslice hacia la izquierda o hacia la derecha y, a continuación, pulse para seleccionar la esfera del reloj.

NOTA: Utilice la aplicación ASUS ZenWatch Manager para crear su propia superficie de reloj.

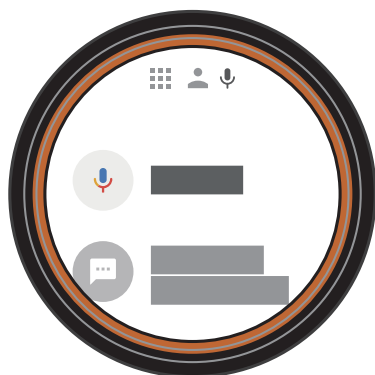
Atenuar la pantalla



Presione su ASUS ZenWatch con la palma para atenuar la visualización de la pantalla táctil.

Utilizar acciones de voz

El uso de acciones de voz le permite ejecutar características y aplicaciones. Para comenzar a utilizar acciones de voz:



Reactive su ZenWatch, diga "OK Google" y, a continuación, diga cualquier comando de voz de la lista. Por ejemplo: "Tomar una nota".

NOTA: Consulte la sección *Lista de acciones* en el manual electrónico para obtener más detalles.

Lista de acciones

Remind me (Avisarme) - Use esta opción para crear avisos que se sincronizan automáticamente con su cuenta de Google. Cuando se cumpla la fecha de la tarea o del evento, Google Now enviará una tarjeta de notificación para recordárselo.

Show me my steps (Mostrarme mis pasos) - Esta opción permite realizar un seguimiento del número de pasos diarios (el objetivo es la forma física).

Send a text (Enviar un texto) - Utilice esta opción para enviar un mensaje de texto a cualquier contacto guardado en el dispositivo asociado.

Email (Correo electrónico) - Utilice esta opción para crear correos electrónicos o leer estos desde el dispositivo asociado.

Agenda - Utilice esta opción para ver todos los eventos programados en el calendario del dispositivo asociado.

Navigate (Navegar) - Utilice esta opción para localizar lugares y destinos específicos.

Set a timer (Establecer un temporizador) - Utilice esta opción para establecer un temporizador de cuenta atrás. Después de elegir esta opción, deslice hacia arriba para ver una lista de opciones de temporizador.

Start stopwatch (Iniciar cronómetro) - Utilice esta opción para habilitar la función de cronómetro. Después de elegir esta opción, pulse el punto blanco para iniciar el cronómetro.

Set an alarm (Establecer una alarma) - Utilice esta opción para establecer una alarma. Después de elegir esta opción, deslice hacia arriba o hacia abajo para ver una lista de opciones de tiempo de alarma.

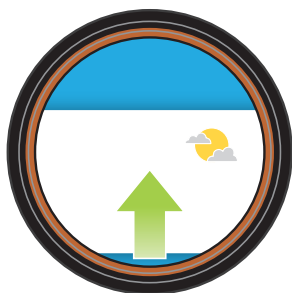
Settings (Configuración) - Utilice esta opción para definir la configuración de la pantalla, la conectividad y el dispositivo de su ASUS ZenWatch.

Start (Iniciar) - Utilice esta opción para acceder a las aplicaciones integradas que puede usar con su ASUS ZenWatch.

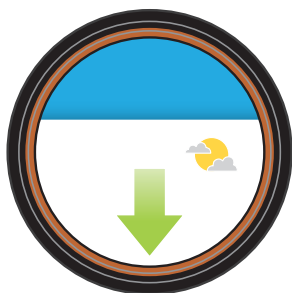
Tarjetas

Las notificaciones, la información, las aplicaciones y las funciones se muestran en su ASUS ZenWatch como tarjetas.

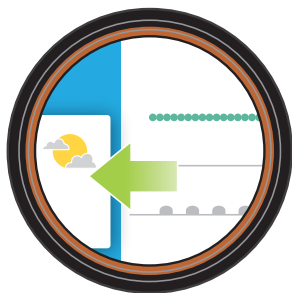
Leer sus tarjetas



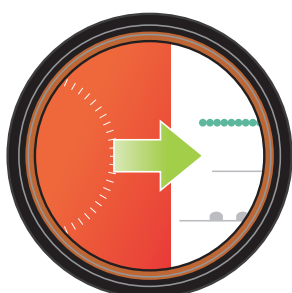
Deslice rápidamente hacia arriba para ir a la tarjeta siguiente.



Deslice rápidamente hacia abajo para retroceder a la tarjeta anterior.



Deslice rápidamente hacia la izquierda para ver más información acerca de la tarjeta que está viendo.

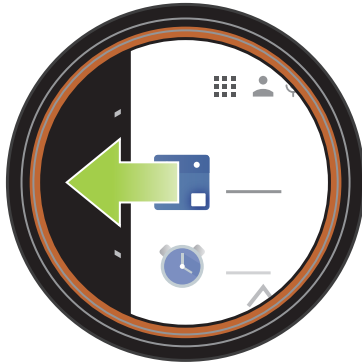


Deslice rápidamente hacia la derecha para cerrar la tarjeta que está viendo o volver a la acción anterior.

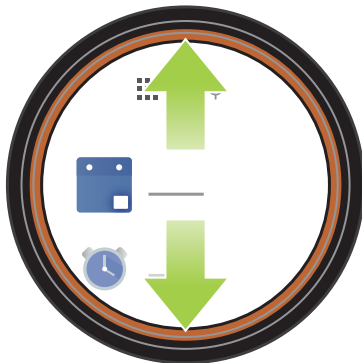
Ver e iniciar aplicaciones



1. Pulse en la esfera del reloj o reactive su ASUS ZenWatch y, a continuación, diga deslizar hacia la izquierda.



2. Deslice rápidamente hacia arriba o hacia abajo para ver la lista de aplicaciones y, a continuación, pulse la aplicación que desee iniciar.



NOTA: Deslice rápidamente hacia la izquierda o hacia la derecha para cambiar entre la lista de aplicaciones, los contactos y la acción de voz.



Reactive su ASUS ZenWatch, diga "OK Google" y, a continuación diga **Start (Iniciar)** más el nombre de la aplicación que desee iniciar.

Audio del teléfono

Habilite esta función para escuchar el audio directamente desde su ASUS ZenWatch cuando realice o reciba llamadas.

Para habilitar el audio del teléfono:

1. Presione sin soltar el botón de alimentación y el botón de reinicio de su ASUS ZenWatch para iniciar la lista de aplicaciones.
2. Deslícese hacia arriba y pulse **Settings (Configuración)**.
3. Deslícese hacia arriba y pulse **Bluetooth**.



4. Pulse **Play phone audio on watch (Reproducir audio del teléfono en el reloj)** para habilitar el audio del teléfono.

NOTA: Asegúrese de que la opción **Phone audio (Audio del teléfono)** está habilitada en el teléfono.

Actualizar su ASUS ZenWatch

NOTA: Los pasos de esta sección son para teléfonos con Android.

1. Conecte su ASUS ZenWatch al cable de carga. Asegúrese de que los conectores están alineados correctamente para evitar daños en los contactos.
2. Conecte el cable de carga al adaptador de alimentación y, a continuación, conecte el adaptador de alimentación a una toma de corriente eléctrica cercana.

¡IMPORTANTE!

- Asegúrese de mantener el reloj conectado a una fuente de alimentación durante el proceso de actualización.
 - Asegúrese de que el reloj está asociado al teléfono durante el proceso de actualización.
-
3. Presione sin soltar el botón de alimentación y el botón de reinicio de su ASUS ZenWatch para iniciar la lista de aplicaciones.
 4. Deslice hacia arriba y pulse **Settings (Configuración)**.
 5. Deslice hacia arriba y pulse **About (Acerca de)**.
 6. Deslice hacia arriba y pulse **System updates (Actualizaciones del sistema) para buscar actualizaciones**.
 7. Siga las instrucciones que aparecerán en la pantalla para completar la configuración.

4

Aplicaciones destacadas del teléfono ASUS ZenWatch

Dónde obtener aplicaciones para ASUS ZenWatch

Descargue siguientes aplicaciones en el dispositivo asociado a través de Play Store de forma que pueda sacar el máximo provecho de las funciones de su ASUS ZenWatch.

Para descargar las aplicaciones de ASUS ZenWatch:

1. Conecte el teléfono a Internet y, a continuación, inicie sesión o suscríbase a una cuenta de Google.
2. Inicie **Play Store** en su teléfono.
3. Escriba el nombre de la aplicación de ASUS ZenWatch en el campo de búsqueda y, a continuación, pulse **INSTALL (INSTALAR)**.



NOTA:

- Visite **Play Store** para ver la lista más reciente de aplicaciones de ASUS ZenWatch.
 - Las aplicaciones de ASUS ZenWatch solamente son compatibles con dispositivos Android.
-

Aplicación ASUS ZenWatch Manager

Esta aplicación le permite definir la configuración de su ASUS ZenWatch. También incluye características de seguridad que le ayudan a realizar un seguimiento de su ASUS ZenWatch y del dispositivo asociado.

NOTA: Esta aplicación solo está disponible en determinados países.

Pantalla de inicio de ASUS ZenWatch Manager

La pantalla de inicio de ASUS ZenWatch Manager refleja el mismo estado del reloj mostrado en su ASUS ZenWatch asociado. También permite acceder a varias herramientas para utilizar con su ASUS Zenwatch.

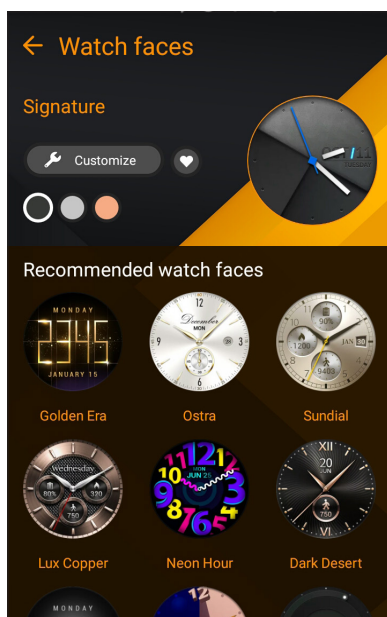


Superficie del reloj

Esta característica le permite personalizar y configurar la superficie del reloj para mostrar otra información, como por ejemplo recuento de pasos, actualizaciones meteorológicas, opción de segunda zona horaria y estado actual de la batería de su ASUS ZenWatch.

Para personalizar la superficie del reloj:

1. Inicie **ASUS ZenWatch Manager** y, a continuación, pulse **Watch face (Superficie del reloj)**.
2. Deslice hacia arriba o hacia abajo para recorrer las esferas de reloj disponibles.

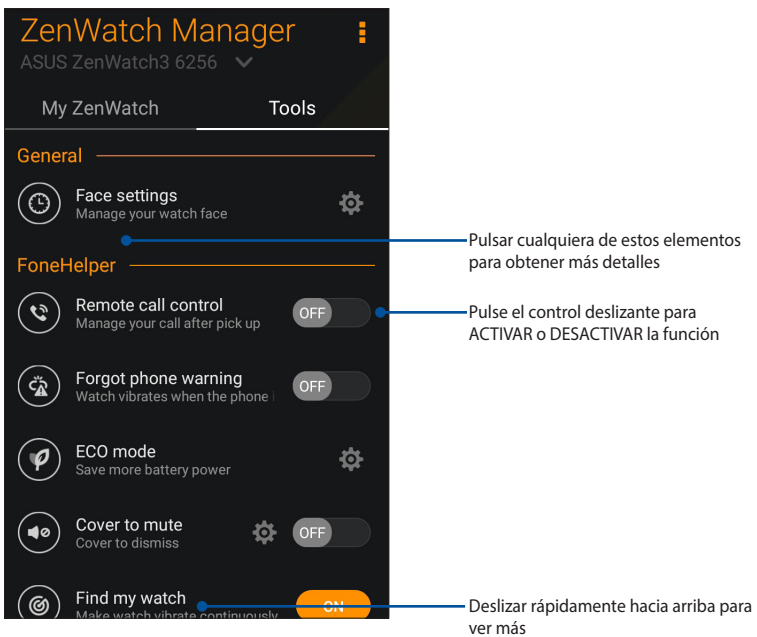


3. Pulse la esfera de reloj que desee utilizar para completar la operación.

NOTA: Pulse **Customize (Personalizar)** para realizar la personalización conforme a sus preferencias.

Pantalla ASUS ZenWatch Manager Tools (Herramientas del administrador de ASUS ZenWatch)

La pantalla ASUS ZenWatch Manager Tools (Herramientas del administrador de ASUS ZenWatch) contiene varias herramientas útiles que puede utilizar con su ASUS ZenWatch. Pulse **Tools (Herramientas)** en la pantalla de inicio de ASUS ZenWatch Manager (Administrador de ASUS ZenWatch) para entrar en la pantalla Tools (Herramientas).



General

- **Face settings (Configuración de la esfera)** - Permite administrar la configuración para la esfera del reloj.

FoneHelper

- **Remote call control (Control remoto de llamadas)** - Permite controlar las llamadas remotamente con el reloj.
- **Forgot phone warning (Advertencia de teléfono olvidado)** - Le alerta cuando el teléfono está fuera del alcance de conexión.
- **ECO Mode (Modo ECO)** - Cambie la configuración del modo ECO para ahorrar más energía de la batería.
- **Cover to mute (Cubrir para silenciar) (solo para Zenfone)** - Cubra el reloj para silenciar automáticamente las alarmas de ASUS Clock.
- **Find my watch (Buscar mi reloj)** - Haga que el reloj vibre para ayudarle a encontrarlo.
- **Unlock my phone (Desbloquear mi teléfono)** - Esta función permite desbloquear el teléfono sin necesidad de códigos PIN.

Otros

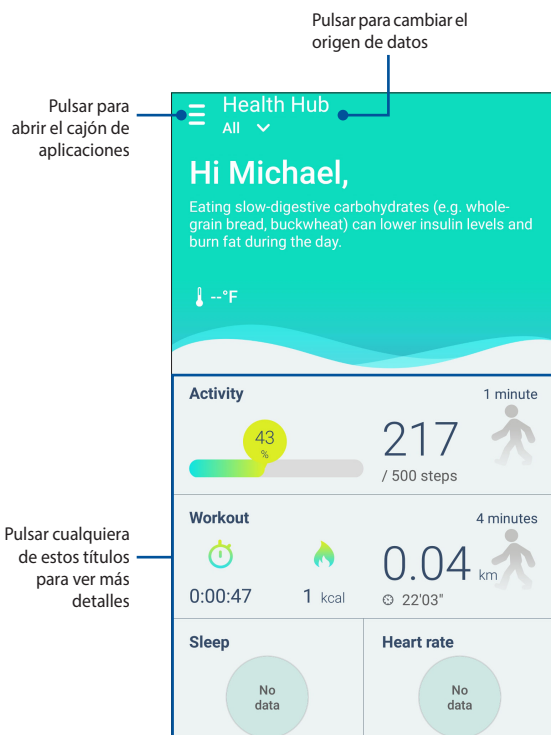
- **Linterna** - Utilice esta función para activar la linterna de su ASUS ZenWatch mediante el teléfono asociado.
- **SOS** - Esta función permite seleccionar los contactos a los que puede enviar un mensaje de emergencia automáticamente cuando selecciona la aplicación SOS en su ASUS ZenWatch.

ASUS ZenFit

Con esta aplicación puede realizar un seguimiento de las funciones diarias, como por ejemplo: calorías quemadas, actividad, intensidad del ejercicio y energía. Puede realizar un seguimiento de sus actividades físicas diaria o semanalmente.


NOTA:

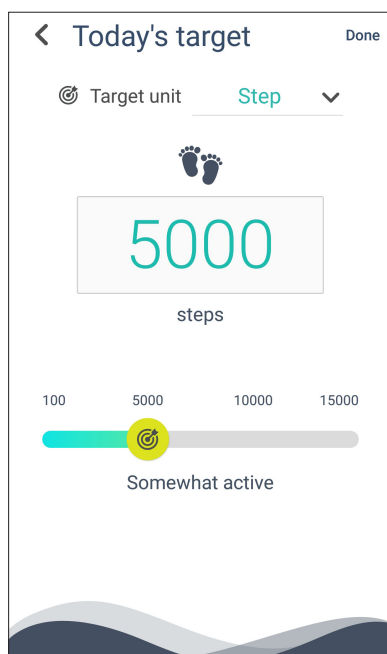
- Esta aplicación solo está disponible en determinados países.
 - La aplicación ASUS ZenFit no está pensada para finalidades sanitarias y solamente sirve de referencia. Los resultados pueden variar en función del entorno, las condiciones de medición y el estado físico del usuario.
-



Establecer objetivos de actividades

Para establecer objetivos de actividad:

1. Inicie la aplicación ASUS ZenFit en el teléfono.
2. Pulse el **título Activity (Actividad)** y, a continuación, pulse .
3. En la pantalla de destino Today (Hoy), introduzca el número de pasos dentro del cuadro o mueva el botón deslizante hacia la izquierda o hacia la derecha para establecer el número de pasos diarios que pretende andar.
4. Pulse **Done (Hecho)** para completar la operación.



Aplicación ASUS Remote Camera

Esta aplicación le permite usar ASUS ZenWatch como mando a distancia y extensión de la cámara del teléfono asociado. Una vez descargada, podrá comenzar a utilizar las siguientes características de la cámara en su ASUS ZenWatch:

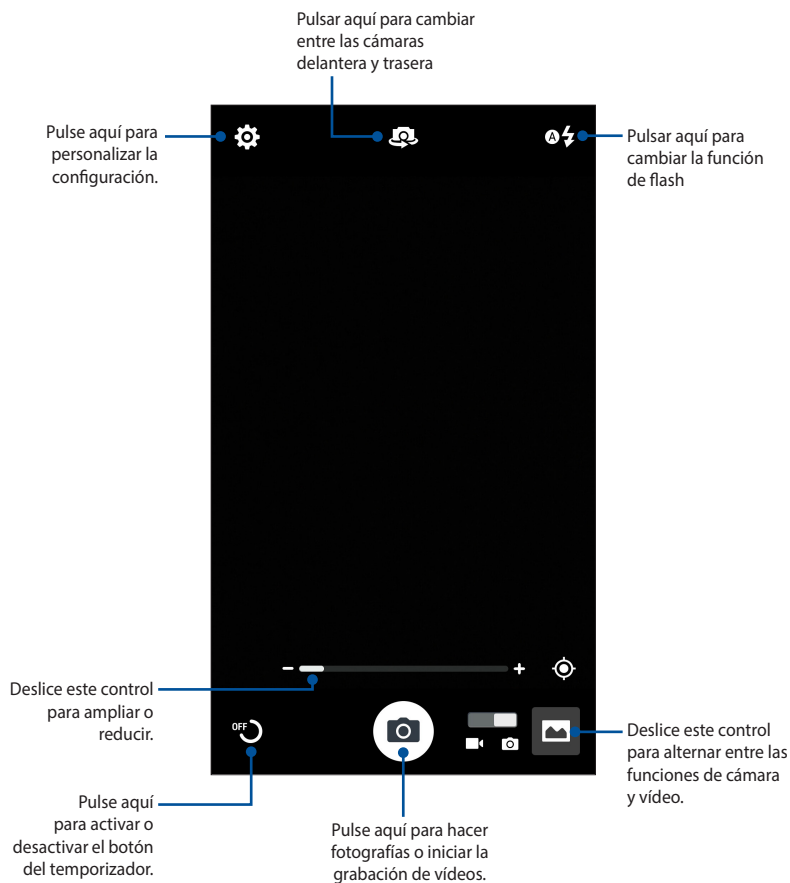
- Iniciar la cámara del teléfono asociado
- Vista previa en directo para hacer fotografías
- Cambiar entre las funciones de fotografía y vídeo de la cámara del teléfono asociado
- Como obturador remoto
- Cambiar la configuración de la cámara del teléfono asociado

Después de descargar la aplicación **Remote Camera**, inicie esta aplicación desde el teléfono asociado para comenzar a utilizarla.

¡IMPORTANTE! Esta función solamente se puede usar si su ASUS ZenWatch está actualmente asociado con el teléfono.

Pantalla de inicio de Remote Camera

Consulte las siguientes acciones cuando navegue por la pantalla de inicio de la aplicación Remote Camera.



Aplicación ASUS Zenwatch FaceDesigner

Cree su propia esfera de reloj exclusiva para distinguirse de los demás. Puede crear miles de esferas de reloj y personalizarlas conforme a sus preferencias. Después de la descarga, inicie **FaceDesigner**, desde el teléfono asociado para comenzar a utilizarla.



Editar una esfera de reloj

1. Pulse una esfera de reloj para entrar en la pantalla de edición.
2. Personalice la esfera y, a continuación, pulse **Done (Hecho)** para completar la operación.



Foros de aficionados de ZenTalk



www.asus.com/zentalk/global_forward.php

Apéndices

Precauciones de Seguridad

- Su ASUS ZenWatch es impermeable, no sumergible. Manténgalo seco y evite utilizarlo cerca de líquidos, la lluvia, la humedad y otras fuentes de agua o líquido. Si se moja, límpielo inmediatamente usando un paño seco y suave.
- Asegúrese de que su ASUS ZenWatch está seco antes de utilizarlo con funciones de la aplicación.
- Por su propia seguridad, siga las etiquetas de advertencia.
- Nunca cortocircuite la batería dentro de su ASUS ZenWatch. Nunca desarme o reensamble la batería.
- Deje de utilizar la batería si detecta fugas.
- Interrumpa el uso si experimenta cualquier reacción alérgica o incomodidad. Consulte a un médico inmediatamente.
- Su ASUS ZenWatch y la base de carga deben reciclarse o desecharse correctamente.
- Mantenga todos los componentes pequeños alejados del alcance de los niños.
- Su ASUS ZenWatch solamente se debe usar en entornos con temperaturas ambiente comprendidas entre 5 °C y 40 °C.

Precauciones relacionadas con la batería

- La batería utilizada en este dispositivo puede presentar riesgo de incendio o quemaduras producidas por sustancias químicas si extrae o desarma.
- Por su propia seguridad, siga las etiquetas de advertencia.
- Hay riesgo de explosión si la batería se reemplaza por otra de tipo incorrecto.
- No arroje las baterías al fuego.
- Nunca cortocircuite la batería.
- Nunca desarme o reensamble la batería.
- Deje de utilizar la batería si detecta fugas.
- La batería y sus componentes deben reciclarse o desecharse correctamente.
- Mantenga la batería y otros componentes pequeños alejados del alcance de los niños.

Información reguladora

Para obtener información reguladora, vaya a **Setting (Configuración)** > **About (Acerca de)** > **Regulatory information (Información reguladora)**.

Guardar el dispositivo durante prolongados períodos de tiempo

Si necesita guardar el dispositivo durante un prolongado período de tiempo, es recomendable seguir estas indicaciones:

- Cargue el dispositivo alrededor del 50 % de su capacidad y, a continuación, apáguelo para evitar el uso adicional de batería.
- NO cargue completamente el dispositivo. Si guarda el dispositivo cuando la batería está completamente cargada durante un prolongado período de tiempo, dicha batería perderá algo de capacidad, lo que dará lugar a un período de vida útil más corto de la misma.
- NO descargue completamente el dispositivo. Si guarda el dispositivo cuando su batería está completamente descargada durante un prolongado período de tiempo, dicha batería podría entrar en un estado de descarga profunda, lo que la haría incapaz de mantener la carga.
- Coloque el dispositivo en un entorno frío y seco con una temperatura inferior a 32 °C (90 °F).
- Si almacena el dispositivo durante más de seis meses, cargue su batería al 50 % cada seis meses.
- Después de retirar el dispositivo del almacenamiento, puede necesitar 20 minutos de carga con el adaptador original antes de poder utilizarlo.

Declaración de la Comisión Federal de Comunicaciones

Este dispositivo cumple el Apartado 15 de la Normativa de la FCC. Su funcionamiento está sujeto a dos condiciones: (1) Este dispositivo no debe causar interferencias perjudiciales, y (2) Este dispositivo debe aceptar cualquier interferencia recibida, incluidas aquellas que provoquen un funcionamiento no deseado.

Este equipo ha sido puesto a prueba y encontrado en consonancia con los límites establecidos para la clase B de dispositivos digitales, según la Parte 15 de las reglas de la Comisión Federal de Comunicaciones (FCC). Estos límites han sido diseñados para proveer una protección razonable contra interferencia dañina en una instalación residencial. Este equipo genera, usa, y puede irradiar energía de radio frecuencia, y si no está instalado según las instrucciones, puede causar interferencia en las radio comunicaciones. Sin embargo, no hay garantía de que no ocurrirán interferencias en una instalación en particular. Si este equipo en efecto causa interferencias en la recepción de radio o televisión, lo que puede ser determinado encendiendo y apagando el equipo, se recomienda al usuario que intente corregir la interferencia con una o varias de las siguientes medidas:

- Reorientar o reposicionar la antena receptora.
- Aumentar la separación entre el equipo y el receptor.
- Conectar el equipo a un enchufe o circuito distinto del que usa el receptor de la interferencia.
- Consultar con su punto de venta o a un técnico experimentado en radio/TV.

PRECAUCIÓN:

Los cambios o modificaciones no aprobados expresamente por el concesionario de este dispositivo anularán la autorización de los usuarios para trabajar con el equipo.

Este transmisor no debe ubicarse ni trabajar junto con ninguna otra antena o transmisor.

Advertencia sobre la exposición a la RF

El dispositivo cumple los requisitos gubernamentales relacionados con la exposición a ondas de radio.

Este dispositivo está diseñado y fabricado para no superar los límites de emisión para la exposición a la energía de radiofrecuencia (RF) establecidos por la Comisión Federal de Comunicaciones del gobierno de los Estados Unidos.

El estándar de exposición correspondiente a dispositivos inalámbricos emplea una unidad de medida conocida como Índice de absorción específica (SAR, Specific Absorption Rate). El límite SAR establecido por la FCC es 1,6 W/kg. *Las pruebas para SAR se han llevado a cabo utilizando las ubicaciones de funcionamiento estándar aceptadas por la FCC con el dispositivo transmitiendo a su nivel de potencia más alto certificado en todas las bandas de frecuencia probadas.

NOTA: La selección de código del país es solo para el modelo no perteneciente a EE. UU., y no está disponible en todos los modelos de EE. UU. Según la regulación de FCC, todos los productos WiFi comercializados en EE. UU. solo deben utilizar los canales de funcionamiento de este país.

Información de exposición a radiofrecuencias (SAR) - CE

Este dispositivo cumple los requisitos de la Unión Europea (1999/519/EC) relacionados con la limitación de la exposición del público general a campos electromagnéticos en lo que se refiere a la protección de la salud.

Los límites son parte de amplias recomendaciones para la protección del público general. Estas recomendaciones han sido desarrolladas y comprobadas por organizaciones científicas independientes a través de frecuentes y minuciosas evaluaciones de estudios científicos. La unidad de medición para el límite recomendado del Consejo Europeo para dispositivos móviles es la "Tasa de absorción específica" (SAR, Specific Absorption Rate) y el límite SAR medio es de 2,0 W/Kg sobre 10 gramos de tejido corporal. Cumple el requisito de la Comisión internacional sobre la protección contra radiaciones no ionizantes (ICNIRP, International Commission on Non-Ionizing Radiation Protection).

En el caso de uso junto al cuerpo, este dispositivo se ha probado y cumple las pautas de exposición ICNRP y el estándar europeo EN 50566 y EN 62209-2. El valor SAR se ha medido con el dispositivo directamente en contacto con el cuerpo transmitiendo al mismo tiempo al nivel de potencia de salida certificado más alto en todas las bandas de frecuencia del dispositivo móvil.

Advertencia sobre la marca CE



El dispositivo cumple la Directiva R&TTE 1999/5/EC (reemplazada en 2017 por RED 2014/53/EU), la Directiva EMC 2004/108/EC (reemplazada en abril de 2016 por 2014/30/EU) y la Directiva de baja tensión 2006/95/EC (reemplazada en abril de 2016 por 2014/35/EU) publicadas por la Comisión de la Comunidad Europea.

Declaración y cumplimiento de la normativa global de medioambiente

ASUS diseña y fabrica sus productos de un modo respetuoso con el medio ambiente y asegura que cada etapa del ciclo de vida del producto ASUS cumple la normativa global de medioambiente. Además, ASUS divulga la información pertinente de acuerdo con los requisitos normativos.

Consulte la página Web <http://csr.asus.com/english/Compliance.htm> (en inglés) para obtener revelación de información basándose en los requisitos de normativas que ASUS cumple:

Declaraciones sobre materiales JIS-C-0950 de Japón

SVHC (Sustancias de alto riesgo) de REACH de la Unión Europea

RoHS (Restricción de sustancias peligrosas) de Corea

Reciclado de ASUS/Servicios de recuperación

Los programas de reciclaje y recuperación de productos de ASUS están totalmente comprometidos con las normativas más exigentes relacionadas con la protección de nuestro medio ambiente. Creemos en la oferta de soluciones para que usted sea capaz de reciclar responsablemente nuestros productos, pilas y otros componentes así como los materiales de embalaje. Visite la página Web <http://csr.asus.com/english/Takeback.htm> para obtener información de reciclaje detallada en las diferentes regiones.

Cómo deshechar el producto adecuadamente



NO arroje el ASUS ZenWatch a la basura municipal. Este producto se ha diseñado para permitir la reutilización adecuada y el reciclaje de sus componentes. El símbolo de la papelera tachada indica que el producto y sus componentes (eléctricos, electrónicos y pila de botón) no se debe arrojar a la basura municipal. Consulte la normativa local aplicable para desechos electrónicos.



Este símbolo de la papelera tachada indica que el producto (equipo eléctrico y electrónico) no se debe arrojar a la basura municipal. Consulte las normas locales sobre desecho de productos electrónicos.

Prevenção de perda de audição

Para prevenir posibles lesiones auditivas, no escuche el dispositivo a volúmenes elevados durante periodos de tiempo prolongados.



Si el usuario sube el volumen pasado este punto (27 mV), el sistema mostrará un mensaje con la siguiente información: El volumen alto puede provocar pérdida de audición. Sus oídos son importantes. Si supera este volumen, se pueden producir daños irreparables en sus oídos.



À pleine puissance, l'écoute prolongée du baladeur peut endommager l'oreille de l'utilisateur.

Precauciones relacionadas con el litio en los países nórdicos (para baterías de ion-litio)

CAUTION! Danger of explosion if battery is incorrectly replaced. Replace only with the same or equivalent type recommended by the manufacturer. Dispose of used batteries according to the manufacturer's instructions. (English)

ATTENZIONE! Rischio di esplosione della batteria se sostituita in modo errato. Sostituire la batteria con un una di tipo uguale o equivalente consigliata dalla fabbrica. Non disperdere le batterie nell'ambiente. (Italian)

VORSICHT! Explosionsgefahr bei unsachgemäßen Austausch der Batterie. Ersatz nur durch denselben oder einem vom Hersteller empfohlenem ähnlichen Typ. Entsorgung gebrauchter Batterien nach Angaben des Herstellers. (German)

ADVARSEL! Lithiumbatteri - Eksplosionsfare ved fejlagtig håndtering. Udskiftning må kun ske med batteri af samme fabrikat og type. Levér det brugte batteri tilbage til leverandøren. (Danish)

WARNING! Explosionsfara vid felaktigt batteribyte. Använd samma batterityp eller en ekvivalent typ som rekommenderas av apparattillverkaren. Kassera använt batteri enligt fabrikantens instruktion. (Swedish)

VAROITUS! Paristo voi räjähtää, jos se on virheellisesti asennettu. Vaihda paristo ainoastaan laitevalmistajan suositteluun tyypin. Hävitä käytetty paristo valmistajan ohjeiden mukaisesti. (Finnish)

ATTENTION! Il y a danger d'explosion s'il y a remplacement incorrect de la batterie. Remplacer uniquement avec une batterie du même type ou d'un type équivalent recommandé par le constructeur. Mettre au rebut les batteries usagées conformément aux instructions du fabricant. (French)

ADVARSEL! Eksplosjonsfare ved feilaktig skifte av batteri. Benytt samme batteritype eller en tilsvarende type anbefalt av apparatfabrikanten. Brukte batterier kasseres i henhold til fabrikantens instruksjoner. (Norwegian)

標準品以外の使用は、危険の元になります。交換品を使用する場合、製造者に指定されるものを使って下さい。製造者の指示に従って処理して下さい。

(Japanese)

ВНИМАНИЕ! При замене аккумулятора на аккумулятор иного типа возможно его возгорание. Утилизируйте аккумулятор в соответствии с инструкциями производителя. (Russian)