

ASUS ZenWatch[™] 3



WI503Q
E-Handbuch

URHEBERRECHTINFORMATION

Kein Teil dieser Anleitung, einschließlich der darin beschriebenen Produkte und Software, darf ohne ausdrückliche schriftliche Genehmigung von ASUSTeK COMPUTER INC. ("ASUS") mit jeglichen Mitteln in jeglicher Form reproduziert, übertragen, transkribiert, in Wiederaufrufsystemen gespeichert oder in jegliche Sprache übersetzt werden, abgesehen von vom Käufer als Sicherungskopie angelegter Dokumentation.

Die Produktgarantie erlischt, wenn (1) das Produkt ohne schriftliche Genehmigung von ASUS repariert, modifiziert oder geändert wird und wenn (2) die Seriennummer des Produkts unkenntlich gemacht wurde oder fehlt.

ASUS BIETET DIESES HANDBUCH IN SEINER VORLIEGENDEN FORM AN, OHNE JEGLICHE GARANTIE, SEI SIE DIREKT ODER INDIREKT, EINSCHLIESSLICH, ABER NICHT BESCHRÄNKT AUF INDIREKTE GARANTIE ODER BEDINGUNGEN BEZÜGLICH DER VERKÄUFLICHKEIT ODER EIGNUNG FÜR EINEN BESTIMMTEN ZWECK. IN KEINEM FALL IST ASUS, SEINE DIREKTOREN, LEITENDEN ANGESTELLTEN, ANGESTELLTEN ODER AGENTEN HAFTBAR FÜR JEGLICHE INDIREKTE, SPEZIELLE, ZUFÄLLIGEN ODER FOLGESCHÄDEN (EINSCHLIESSLICH SCHÄDEN AUFGRUND VON PROFITVERLUSTEN, GESCHÄFTSVERLUSTEN, NUTZUNGS- ODER DATENVERLUSTEN, UNTERBRECHUNG VON GESCHÄFTSABLÄUFEN ET CETERA), SELBST WENN ASUS VON DER MÖGLICHKEIT SOLCHER SCHÄDEN UNTERRICHTET WURDE, DIE VON DEFEKTEN ODER FEHLERN IN DIESEM HANDBUCH ODER AN DIESEM PRODUKT HERRÜHREN.

In dieser Anleitung erscheinende Produkte und Firmennamen könnten eingetragene Warenzeichen oder Copyrights der betreffenden Firmen sein und dienen ausschließlich zur Identifikation oder Erklärung und zum Vorteil des jeweiligen Eigentümers, ohne Rechtsverletzungen zu beabsichtigen.

DIE TECHNISCHE DATEN UND INFORMATION IN DIESEM HANDBUCH SIND NUR ZU INFORMATIONSZWECKEN GEDACHT, SIE KÖNNEN JEDERZEIT OHNE VORANKÜNDIGUNG GEÄNDERT WERDEN UND SOLLTEN NICHT ALS VERPFLICHTUNG SEITENS ASUS ANGESEHEN WERDEN. ASUS ÜBERNIMMT KEINE VERANTWORTUNG ODER HAFTUNG FÜR JEGLICHE FEHLER ODER UNGENAUIGKEITEN, DIE IN DIESEM HANDBUCH AUFTRETEN KÖNNTEN, EINSCHLIESSLICH DER DARIN BESCHRIEBENEN PRODUKTE UND SOFTWARE.

Copyright © 2016 ASUSTeK COMPUTER INC. Alle Rechte vorbehalten.

HAFTUNGSAUSSCHLUSS

Es können Sachverhalte auftreten, bei denen Sie aufgrund eines Fehlers seitens ASUS oder anderer Haftbarkeiten berechtigt sind, Schadensersatz von ASUS zu fordern. In jedem einzelnen Fall, ungeachtet der Grundlage, anhand derer Sie Schadensansprüche gegenüber ASUS geltend machen, haftet ASUS maximal nur mit dem vertraglich festgesetzten Preis des jeweiligen Produktes bei Körperverletzungen (einschließlich Tod) und Schäden am Grundeigentum und am Sachvermögen oder anderen tatsächlichen und direkten Schäden, die aufgrund von Auslassung oder Verrichtung gesetzlicher Pflichten gemäß dieser Garantieerklärung erfolgen.

ASUS ist nur für verantwortlich für bzw. entschädigt Sie nur bei Verlust, Schäden oder Ansprüchen, die aufgrund eines vertraglichen, zivilrechtlichen Bruchs dieser Garantieerklärung seitens ASUS entstehen.

Diese Einschränkung betrifft Lieferanten und Weiterverkäufer von ASUS. Sie stellt das Höchstmaß dar, mit dem ASUS, seine Lieferanten und Ihr Weiterverkäufer insgesamt verantwortlich sind.

UNTER KEINEN UMSTÄNDEN HAFTET ASUS FÜR FOLGENDES: (1) SCHADENSANSPRÜCHE AN SIE VON DRITTEN; (2) VERLUST VON ODER SCHÄDEN AN AUFZEICHNUNGEN ODER DATEN; ODER (3) BESONDERE, SICH ERGEBENDE ODER INDIREKTE SCHÄDEN ODER WIRTSCHAFTLICHE FOLGESCHÄDEN (EINSCHLIESSLICH VERLUST VON PROFITEN ODER SPAREINLAGEN), AUCH WENN ASUS, SEINE LIEFERANTEN ODER IHR WEITERVERKÄUFER VON DIESER MÖGLICHKEIT IN KENNTNIS GESETZT IST.

SERVICE UND UNTERSTÜTZUNG

Besuchen Sie unsere mehrsprachige Webseite unter <https://www.asus.com/support/>

Table of Contents

Über diese Anleitung.....	5
Anmerkungen zu diesem E-Handbuch.....	6
Typographie.....	6
Eingabemodus.....	6
Kapitel 1: Teile und Funktionen	
Kennenlernen Ihrer ASUS ZenWatch.....	9
Kapitel 2: Ihr ASUS ZenWatch verwenden	
Armband ersetzen.....	13
Die ASUS ZenWatch aufladen.....	14
Einschalten.....	16
Ihre ASUS ZenWatch neu starten.....	16
Mit anderen Geräten koppeln.....	17
Mit mehreren ASUS ZenWatch-Geräten koppeln.....	17
Ausschalten.....	18
Ihre ASUS ZenWatch zurücksetzen.....	18
Kapitel 3: Mit Android Wear arbeiten	
Android Wear-App auf Ihrem Telefon installieren.....	21
Erste Kopplung.....	22
Ihre ASUS ZenWatch navigieren.....	25
Uhrenbildschirm.....	26
Benachrichtigungen stummschalten und Akkukapazität (in Prozent) anzeigen.....	27
Uhrenbildschirm ändern.....	28
Bildschirm abdunkeln.....	28
Sprachaktionen nutzen.....	29
Karten.....	31
Anzeigen und Starten von Apps.....	32
Telefon-Ton.....	33
Ihre ASUS ZenWatch aktualisieren.....	34

Kapitel 4: Funktionen der ASUS ZenWatch-Apps für Telefone

Wo man die ASUS ZenWatch-Apps erhält.....	37
ASUS ZenWatch Manager-App	38
ASUS ZenWatch Manager-Startbildschirm	38
Uhrenbildschirme.....	39
ASUS ZenWatch Manager Werkzeug-Bildschirm	40
Allgemein	41
FoneHelper	41
Andere	41
ASUS ZenFit.....	42
Aktivitätsziele festlegen	43
ASUS Remote Camera-App	44
Startbildschirm von Remote Camera.....	45
ASUS ZenWatch FaceDesigner App.....	46
Uhrenbildschirm bearbeiten.....	47
ZenTalk-Fanforum	47

Anhang

Sicherheitshinweise.....	49
Vorsichtsmaßnahmen zum Akku.....	50
Richtlinien und Vorschriften	50
Ihr Gerät für längere Zeit lagern.....	51
Aussagen zur FCC-Erklärung	52
Strahlenbelastungswarnung.....	53
Informationen zur Hochfrequenz-Belastung (SAR) - CE	54
CE-Kennzeichen	54
Erklärung zur Erfüllung der weltweiten Umweltschutzbestimmungen.....	55
ASUS Recycling/Rücknahmeservices.....	55
Richtige Entsorgung.....	56
Vermeidung von Hörverlust	57
Nordic-Vorsichtsmaßnahmen (für Lithium-Ionen-Akkus)	58

Über diese Anleitung

Diese Anleitung liefert Informationen über die Hardware- und Softwaremerkmale Ihrer ASUS ZenWatch, geordnet in folgenden Kapiteln:

Kapitel 1: Teile und Funktionen

Dieses Kapitel beschreibt die Hardware-Komponenten Ihrer ASUS ZenWatch.

Kapitel 2: Ihr ASUS ZenWatch verwenden

Dieses Kapitel liefert Informationen zur Nutzung Ihrer ASUS ZenWatch.

Kapitel 3: Mit Android Wear arbeiten

Hier erhalten Sie eine Übersicht zur Nutzung von Android™ auf ihrer ASUS ZenWatch

Kapitel 4: Funktionen der ASUS ZenWatch-Apps für Telefone

Dieses Kapitel informiert über einige Funktionen der ASUS ZenWatch-Apps, die Sie auf Ihr gekoppeltes Telefon herunterladen und dort verwenden können.

Anhang

Hier finden Sie Hinweise und Sicherheitsanweisungen für Ihre ASUS ZenWatch.

Anmerkungen zu diesem E-Handbuch

Um wichtige Informationen hervorzuheben, werden diese in den folgenden Meldungen dargestellt:

WICHTIG! Diese Meldung enthält wichtige Informationen denen Sie folgen müssen, um die Aufgabe fertig zu stellen.

HINWEIS: Diese Meldung enthält zusätzliche Informationen und Tipps, die Ihnen bei der Fertigstellung einer Aufgabe helfen können.

Warnung! Diese Mitteilung enthält wichtige Informationen, die zur Gewährleistung Ihrer Sicherheit bei der Durchführung von Aufgaben und zur Verhinderung von Schäden an den Daten und Komponenten Ihrer ASUS ZenWatch befolgt werden müssen.

Typographie

Fett = Diese Schriftart zeigt Ihnen ein Menü oder ein Element welches ausgewählt werden muss.

KURSIV = Diese Schriftart zeigt Ihnen die Taste, die Sie auf der Tastatur drücken müssen.

Eingabemodus

Die nachstehenden Symbole zeigen die Eingabefunktionen an, mit denen Sie eine Reihe an Aufgaben oder Vorgängen auf Ihrer ASUS ZenWatch ausführen können.



= Gesten verwenden.



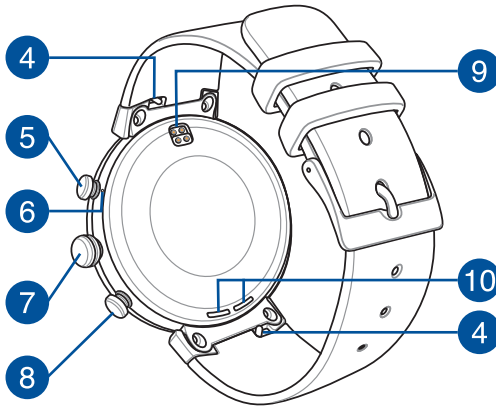
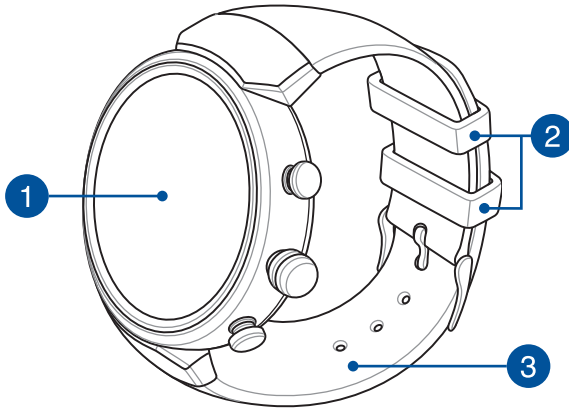
= Sprachbefehl verwenden.

Lined writing area with 20 horizontal lines.

1

Teile und Funktionen

Kennenlernen Ihrer ASUS ZenWatch



HINWEIS: Stecken Sie KEINE Gegenstände in den Lautsprecher oder die Mikrofonöffnung.

1 Touchscreen-Display

Mit Gesten auf dem Touchscreen-Display bedienen Sie Ihre ASUS ZenWatch.

HINWEIS: Weitere Einzelheiten finden Sie im Abschnitt *Ihre ASUS ZenWatch navigieren* in der elektronischen Anleitung.

2 Schlaufe

Verstauen Sie das überstehende Armband Ihrer ASUS ZenWatch mit der Schlaufe.

3 Armband

Das Armband ermöglicht Ihnen, Ihre ASUS ZenWatch am Handgelenk zu tragen.

HINWEIS: Das Uhrenarmband und der Uhrenverschluss variieren je nach Modell..

4 Federsteg

Drücken Sie den Stift an diesem Federsteg, um das derzeitige Armband von Ihrer ASUS ZenWatch abzunehmen.

HINWEIS: Zur Wiederanbringung des derzeitigen Armbands Ihrer ASUS ZenWatch lesen Sie bitte den Abschnitt *Armband ersetzen* in der elektronischen Anleitung.

5 Schnelltaste

Drücken Sie diese Taste, um auf die Schnell Tasten Ihrer ASUS ZenWatch zuzugreifen. Sie können die Schnelltaste über die **Tasteneinstellungen**-App auf Ihrer ASUS ZenWatch konfigurieren.

6 Mikrofon

Mit dem eingebauten Mikrofon können Sie Ihre ASUS ZenWatch mit Sprachbefehlen bedienen.

HINWEIS: Stecken Sie KEINE Gegenstände in den Lautsprecher oder die Mikrofonöffnung.

7 Ein/Aus- und Reset-Taste

Drücken Sie diese Taste, um Ihre ASUS ZenWatch ein- oder auszuschalten oder auf ihre Werkseinstellungen zurückzusetzen.

HINWEIS: Einzelheiten über die Verwendung der Ein/Aus- und Reset-Taste finden Sie im Abschnitt *Einschalten, Ausschalten* und *Ihre ASUS ZenWatch zurücksetzen* in der elektronischen Anleitung.

8 Energiesparmodus-Taste

Drücken Sie diese Taste, um den Energiesparmodus aufzurufen und Strom zu sparen.

9 Ladeanschlüsse

Richten Sie diese Ladeanschlüsse an den Ladestiften Ihrer Ladestation aus und stellen Sie eine Verbindung her, um den Akku Ihrer ASUS ZenWatch aufzuladen.

10 Lautsprecher

Mit den integrierten Lautsprechern können Sie Ton direkt von der ASUS ZenWatch ausgeben.

HINWEIS: Stecken Sie KEINE Gegenstände in den Lautsprecher.

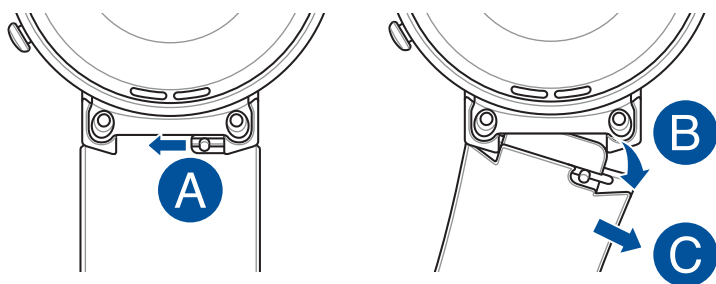
2

Ihr ASUS ZenWatch verwenden

Armband ersetzen

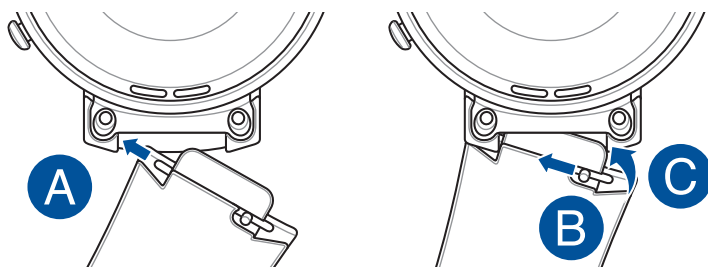
WICHTIG! Ihre ASUS ZenWatch kann mit ASUS WI503Q Uhrenarmbändern kombiniert werden.

1. Schieben und halten Sie den Verschlussbolzen in entriegelter Position und ziehen Sie vorsichtig das eine Ende des Federstegs heraus. Nehmen Sie dann das Uhrenarmband ab.



2. Stecken Sie das eine Ende des Federstegs Ihres neuen Uhrenarmbands in die ASUS ZenWatch. Schieben und halten Sie dann den Verschlussbolzen in entriegelter Position und drücken das Armband in die ASUS ZenWatch hinein.

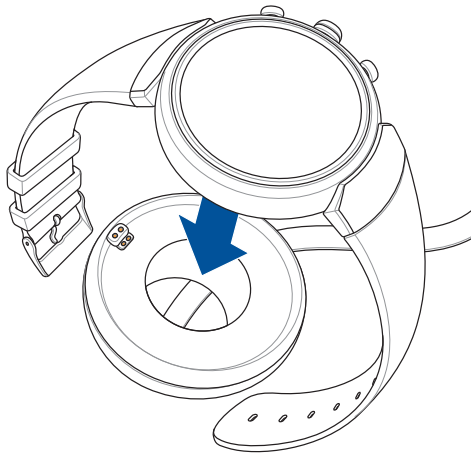
HINWEIS: Führen Sie kleine Justierungen des Federstegs durch, um sicherzustellen, dass Ihr neues Uhrenarmband fest sitzt.



Die ASUS ZenWatch aufladen

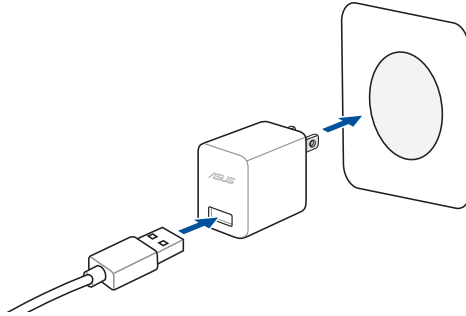
WICHTIG! Schweiß, Schmutz, Fett oder andere Verunreinigungen können dazu führen, dass Ihre ASUS ZenWatch nicht richtig aufgeladen wird. Achten Sie darauf, den Ladeanschluss vor dem Aufladen mit einem trockenen, nicht scheuernden, fusselfreien Tuch zu reinigen.

1. Schließen Sie Ihre ASUS ZenWatch am Ladekabel an. Stellen Sie sicher, dass der Ladeanschluss richtig ausgerichtet ist, um Beschädigungen an den Kontaktstiften zu vermeiden.



HINWEIS: Das Ladekabel ist so gestaltet, dass es nur in einer Ausrichtung mit der ASUS ZenWatch verbunden werden kann.

2. Verbinden Sie das Ladekabel mit Ihrem Netzteil, verbinden Sie dann das Netzteil mit einer nahegelegenen Steckdose.

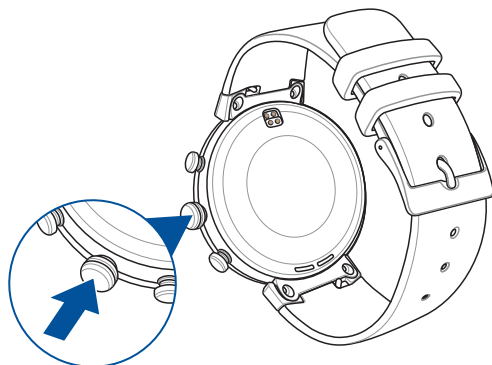


HINWEIS:

- Achten Sie darauf, das mitgelieferte Ladekabel und Netzteil zu verwenden.
 - Der Nenneingangstrom für das tragbare Gerät beträgt +5Vdc, 2A, 10W (siehe Produktaufkleber für Details).
-

Einschalten

Halten Sie die Ein-/Austaste und Reset-Taste für fünf (5) Sekunden gedrückt.



Ihre ASUS ZenWatch neu starten

1. Drücken und halten Sie die Ein/Aus- und Reset-Taste auf Ihrer ASUS ZenWatch, um die App-Liste einzublenden.
2. Wischen Sie nach oben und tippen auf **Einstellungen**.
3. Wischen Sie nach oben, tippen Sie auf **Restart (Neu starten)** und setzen dann das Häkchen.

Mit anderen Geräten koppeln

WICHTIG! Setzen Sie Ihre ASUS ZenWatch auf die Werkseinstellungen zurück, bevor Sie sie mit einem anderen Telefon koppeln.

1. Drücken und halten Sie die Ein/Aus- und Reset-Taste auf Ihrer ASUS ZenWatch, um die App-Liste einzublenden.
2. Wischen Sie nach oben und tippen auf **Einstellungen**.
3. Wischen Sie nach oben, tippen Sie auf **Factory reset (Zurücksetzen auf Werkseinstellungen)** und setzen dann das Häkchen.
4. Wenn Sie Ihre ASUS ZenWatch das nächste Mal einschalten, erscheint **Install Android wear on your phone (Android Wear auf Ihrem Telefon installieren)**.
5. Einzelheiten zum Koppeln Ihrer ASUS ZenWatch mit einem Telefon finden Sie unter *Mit Android Wear arbeiten*.

Mit mehreren ASUS ZenWatch-Geräten koppeln

1. Schalten Sie Ihre ASUS ZenWatch ein.
2. Aktivieren Sie Bluetooth auf Ihrem Telefon und legen Sie es in die Nähe Ihrer ASUS ZenWatch.
3. Starten Sie **Android Wear** auf Ihrem Telefon, tippen Sie dann auf **▼ > Pair with a new watch (Mit einer neuen Uhr koppeln)**.
4. Prüfen Sie den Modellnamen auf Ihrer ASUS ZenWatch, wählen Sie dann den gleichen Modellnamen auf Ihrem Telefon aus.
5. Stellen Sie sicher, dass das Kennwort auf Ihrem Telefon und Ihrer ASUS ZenWatch identisch ist und tippen dann auf **Koppeln** auf Ihrem Telefon.

Ausschalten

1. Drücken und halten Sie die Ein/Aus- und Reset-Taste auf Ihrer ASUS ZenWatch, um die App-Liste einzublenden.
2. Wischen Sie nach oben und tippen auf **Einstellungen**.
3. Wischen Sie nach oben, tippen Sie auf **Power off (Ausschalten)** und setzen dann das Häkchen.

Ihre ASUS ZenWatch zurücksetzen

Durch das Zurücksetzen Ihrer ASUS ZenWatch werden die Werkseinstellungen wiederhergestellt.

1. Drücken und halten Sie die Ein/Aus- und Reset-Taste auf Ihrer ASUS ZenWatch, um die App-Liste einzublenden.
2. Wischen Sie nach oben und tippen auf **Einstellungen**.
3. Wischen Sie nach oben, tippen Sie auf **Factory reset (Zurücksetzen auf Werkseinstellungen)** und setzen dann das Häkchen.

WICHTIG! Nach dem Zurücksetzen Ihrer ASUS ZenWatch müssen Sie sie erneut mit Ihrem Telefon koppeln. Weitere Einzelheiten finden Sie im Abschnitt *Mit Android Wear arbeiten*.

3

Mit Android Wear arbeiten

Android Wear-App auf Ihrem Telefon installieren

WICHTIG!

- Erfordert ein Telefon mit Android 4.3+ oder iOS 8.2+. Gehen Sie auf g.co/WearCheck auf Ihrem Telefon, um herauszufinden, ob es kompatibel ist.
 - Verfügbare Funktionen können bei Android und iOS variieren.
-

1. Verbinden Sie Ihr Telefon mit dem Internet; melden Sie sich anschließend an Ihrem Google-Konto oder mit Ihrer Apple ID an bzw. registrieren Sie ein Google-Konto oder eine Apple ID.
2. Öffnen Sie den **Play Store** oder **App Store**.



3. Suchen Sie nach **Android Wear**, installieren Sie dann die App.



HINWEIS: Android Wear ist ein Markenzeichen von Google Inc.

Erste Kopplung

WICHTIG! Schalten Sie vor der Kopplung die Bluetooth-Funktion Ihres Telefons ein.

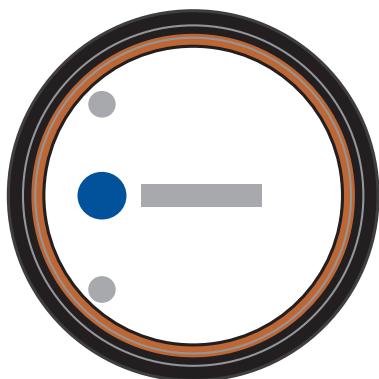
1. Verbinden Sie Ihr Telefon mit dem Internet.
2. Schalten Sie Ihre ASUS ZenWatch ein und wischen nach links.



HINWEIS: Stellen Sie sicher, dass Ihre Armbanduhr mit einer Stromquelle verbunden ist.

3. Wählen Sie die gleiche Sprache wie auf Ihrem Telefon.

HINWEIS: Wenn Sie das Land auswählen, vergewissern Sie sich, dass die Sprachen des Phones und der Uhr identisch sein sollen, damit die Sprachaktionen funktionieren.



4. Bereiten Sie Ihr Telefon und die ASUS ZenWatch zur Kopplung vor und wischen dann nach links.

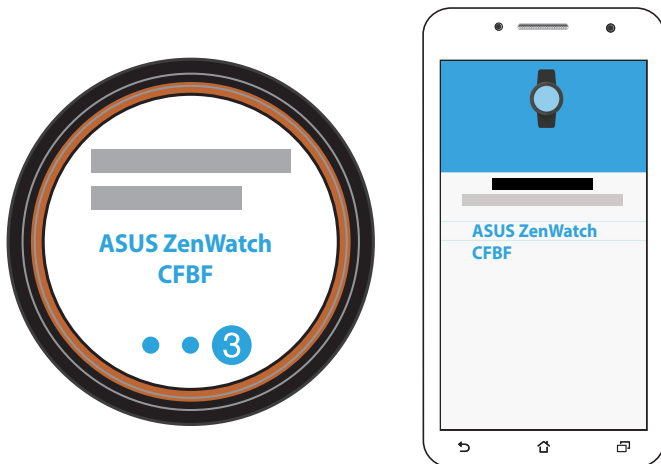


5. Installieren Sie anschließend **Android Wear** auf Ihrem Telefon und wischen dann nach links.



HINWEIS: Weitere Informationen finden Sie im Abschnitt *Android Wear-App auf Ihrem Telefon installieren*.

6. Wählen Sie auf Ihrem Telefon den gleichen Namen, der in der ASUS ZenWatch angezeigt wird.



7. Stellen Sie sicher, dass das Kennwort auf Ihrem Telefon und Ihrer ASUS ZenWatch identisch ist und tippen dann auf **Koppeln** auf Ihrem Telefon.

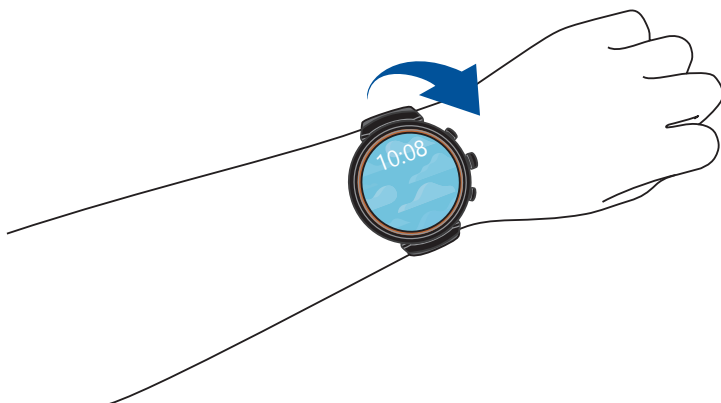
Ihre ASUS ZenWatch navigieren

Ihre ZenWatch aufwecken

Tippen Sie zum Aufwecken Ihrer ASUS ZenWatch.



Sie können zum Aufwecken Ihrer ASUS ZenWatch auch Ihr Handgelenk neigen.



Uhrenbildschirm

Der Uhrenbildschirm ist der Bildschirm, der die Zeit an Ihrer ASUS ZenWatch anzeigt.



ASUS ZenWatch ist aktuell nicht verbunden.



Ihre ASUS ZenWatch wird aufgeladen.



ASUS ZenWatch ist im HyperCharge-Modus*.



Benachrichtigungen stummschalten.

HINWEIS: Der HyperCharge-Modus ist nur verfügbar, wenn Sie das mitgelieferte Ladekabel und Netzteil benutzen.

Benachrichtigungen stummschalten und Akkukapazität (in Prozent) anzeigen



Rufen Sie den Uhrenbildschirm auf und wischen nach unten. Tippen Sie dann am Bildschirm, um die Stummschaltung bei Benachrichtigungen zu aktivieren/deaktivieren. Sie können auch die aktuelle Akkukapazität (in Prozent) sehen.

Uhrenbildschirm ändern



1. Tippen und halten Sie den Uhrenbildschirm für zwei (2) Sekunden.



2. Wischen Sie nach links oder rechts und tippen Sie dann zur Auswahl Ihres Uhrenbildschirms.

HINWEIS: Personalisieren Sie mit der ASUS ZenWatch Manager-App Ihren eigenen Uhrenbildschirm.

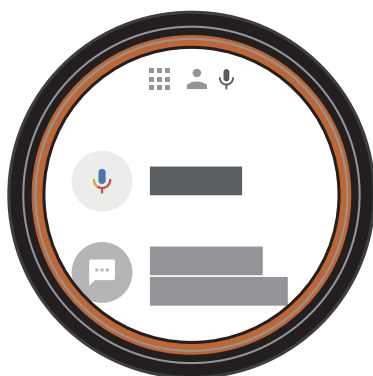
Bildschirm abdunkeln



Drücken Sie Ihre Handfläche auf die ASUS ZenWatch, wenn Sie Ihr Touchscreen-Display abdunkeln möchten.

Sprachaktionen nutzen

Mit Sprachaktionen können Sie Funktionen und Apps ausführen. So starten Sie die Nutzung von Sprachaktionen:



Wecken Sie Ihre ASUS ZenWatch auf, sagen Sie „OK Google“ und geben dann andere Stimmweisungen aus der Liste. Z.B. Take a note (Eine Notiz erstellen).“

HINWEIS: Weitere Informationen finden Sie im Abschnitt *Aktionsliste*.

Aktionsliste

Remind me (Mich erinnern) - Erstellen Sie hiermit Erinnerungen, die sich automatisch mit Ihrem Google-Konto synchronisieren. Am Datum der Aufgabe/des Ereignisses sendet Google Now eine Benachrichtigungskarte, um Sie daran zu erinnern.

Show me my steps (Meine Schritte anzeigen) - Mit dieser Option können Sie Ihre tägliche Anzahl an Schritten für Fitness-Zwecke nachverfolgen.

Send a text (Text senden) - Senden Sie hiermit eine Textmitteilung an einen Kontakt, der auf Ihrem gekoppelten Gerät gespeichert ist.

E-Mail - Erstellen Sie hiermit E-Mails oder lesen Sie diejenigen, die Sie von Ihrem gekoppelten Gerät erhalten haben.

Agenda (Terminplanung) - Zeigen Sie hiermit alle Ereignisse an, die im Kalender Ihres gekoppelten Geräts geplant wurden.

Navigate (Navigieren) - Lokalisieren Sie hiermit bestimmte Orte und Ziele.

Set a timer (Timer einstellen) - Stellen Sie hiermit einen Countdown-Timer ein. Nach Wahl dieser Option wischen Sie nach oben, um eine Liste mit Timer-Optionen anzuzeigen.

Start stopwatch (Stoppuhr starten) - Aktivieren Sie hiermit die Stoppuhr-Funktion. Nach Wahl dieser Option tippen Sie auf den weißen Punkt, um die Stoppuhr zu starten.

Set an alarm (Alarm einstellen) - Stellen Sie hiermit einen Alarm ein. Nach Wahl dieser Option wischen Sie nach oben oder unten, um eine Liste mit Alarmzeit-Optionen anzuzeigen.

Einstellungen - Konfigurieren Sie hiermit das Display, die Konnektivität und die Geräteeinstellungen Ihrer ASUS ZenWatch.

Start - Greifen Sie hiermit auf die beigefügten Apps zu, die Sie mit Ihrer ASUS ZenWatch verwenden können.

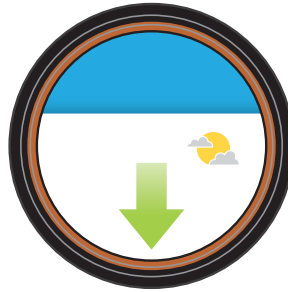
Karten

Benachrichtigungen, Informationen, Apps und Funktionen werden auf Ihrer ASUS ZenWatch als Karten angezeigt.

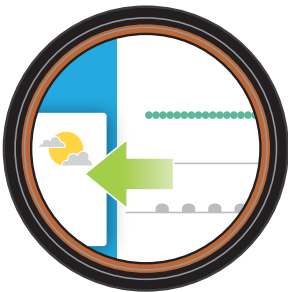
Lesen Ihrer Karten



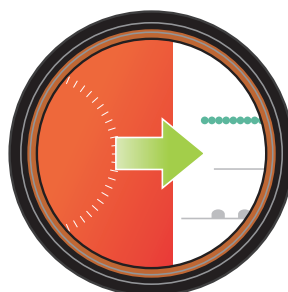
Wischen Sie nach oben, um zur nächsten Karte zu wechseln.



Wischen Sie nach unten, um zur vorherigen Karte zurückzukehren.



Wischen Sie nach links, um weitere Informationen über die Karte anzuzeigen, die Sie gerade anschauen.

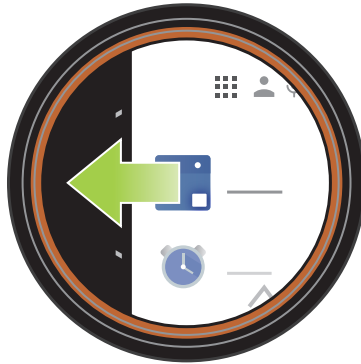


Wischen Sie nach rechts, um die Karte, die Sie gerade anschauen, zu schließen oder zur vorherigen Aktion zurückzukehren.

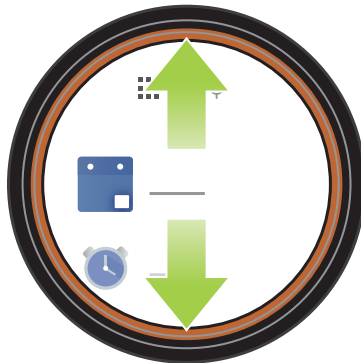
Anzeigen und Starten von Apps



1. Tippen Sie auf den Uhrenbildschirm oder wecken Sie Ihre ASUS ZenWatch auf und wischen dann nach links.



2. Wischen Sie nach oben oder unten, um die App-Liste anzuschauen. Tippen Sie dann auf die App, die Sie starten möchten.



HINWEIS: Wischen Sie nach links oder rechts, um zwischen der App-Liste, Kontakten und den Sprachaktionen zu wechseln.



Wecken Sie Ihre ASUS ZenWatch auf und sagen „OK Google“. Sagen Sie dann **Start(Starten)** und den Namen der App, die Sie starten möchten.

Telefon-Ton

Aktivieren Sie diese Funktion, um den Ton bei getätigten oder eingehenden Anrufen direkt von Ihrer ASUS ZenWatch zu hören.

So aktivieren Sie den Telefon-Ton:

1. Drücken und halten Sie die Ein/Aus- und Reset-Taste auf Ihrer ASUS ZenWatch, um die App-Liste einzublenden.
2. Wischen Sie nach oben und tippen auf **Einstellungen**.
3. Wischen Sie nach oben und tippen auf **Bluetooth**.



4. Tippen Sie auf **Play phone audio on watch (Abspielen des Telefon-Tons auf der Uhr)** zum Aktivieren des Telefon-Tons.

HINWEIS: Stellen Sie sicher, dass **Phone audio (Telefon-Ton)** auf Ihrem Telefon aktiviert ist.

Ihre ASUS ZenWatch aktualisieren

Hinweis: Die Schritte in diesem Abschnitt gelten für Telefone, die Android verwenden.

1. Schließen Sie Ihre ASUS ZenWatch am Ladekabel an. Stellen Sie sicher, dass der Ladeanschluss richtig ausgerichtet ist, um Beschädigungen an den Kontaktstiften zu vermeiden.
2. Verbinden Sie das Ladekabel mit Ihrem Netzteil, verbinden Sie dann das Netzteil mit einer nahegelegenen Steckdose.

WICHTIG!

- Stellen Sie sicher, dass Ihre Uhr während des Aktualisierungsvorgangs an einer Stromquelle angeschlossen ist.
 - Achten Sie darauf, dass Ihre Uhr während des Aktualisierungsvorgangs mit Ihrem Telefon gekoppelt wird.
-
3. Drücken und halten Sie die Ein/Aus- und Reset-Taste auf Ihrer ASUS ZenWatch, um die App-Liste einzublenden.
 4. Wischen Sie nach oben und tippen auf **Einstellungen**.
 5. Wischen Sie nach oben und tippen auf **About (Über)**.
 6. Wischen Sie nach oben und tippen auf **System updates (Systemaktualisierungen)**, um nach Updates zu suchen.
 7. Führen Sie die Aktualisierung anhand der Bildschirmanweisungen aus.

4

Funktionen der ASUS ZenWatch-Apps für Telefone

Wo man die ASUS ZenWatch-Apps erhält

Laden Sie die ASUS ZenWatch Apps über Play Store auf Ihr gekoppeltes Gerät herunter, damit Sie die Funktionen Ihrer ASUS ZenWatch optimal nutzen können.

So laden Sie die ASUS ZenWatch Apps herunter:

1. Verbinden Sie Ihr Telefon mit dem Internet; melden Sie sich anschließend an Ihrem Google-Konto an bzw. registrieren Sie ein Google-Konto.
2. Öffnen Sie den **Play Store** auf Ihrem Telefon.
3. Geben Sie im Suchfeld den Namen der ASUS ZenWatch App ein und tippen Sie dann auf **INSTALL (INSTALLIEREN)**.



HINWEIS:

- Besuchen Sie zur Anzeige der aktuellsten Liste mit ASUS ZenWatch-Apps den **Play Store**.
 - Die ASUS ZenWatch-Apps werden nur von Android-Geräten unterstützt.
-

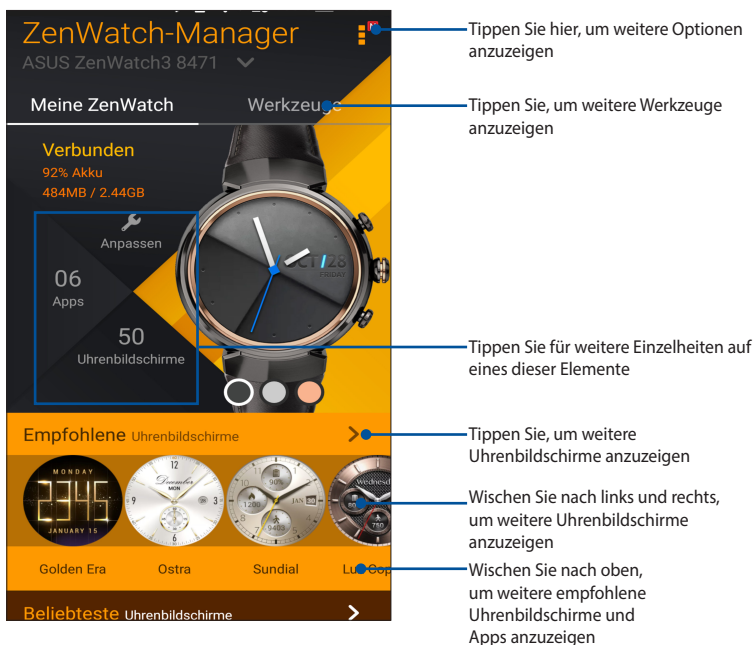
ASUS ZenWatch Manager-App

Mit dieser App können Sie die Einstellungen Ihrer ASUS ZenWatch konfigurieren. Darin sind auch Sicherheitsfunktionen enthalten, mit denen Sie den Überblick über Ihre ASUS ZenWatch und Ihr gekoppeltes Gerät behalten.

HINWEIS: Diese App ist nur in bestimmten Ländern verfügbar.

ASUS ZenWatch Manager-Startbildschirm

Der ASUS ZenWatch Manager-Startbildschirm zeigt denselben Uhrenstatus an, der auf Ihrer gekoppelten ASUS ZenWatch angezeigt wird. Er ermöglicht Ihnen zudem den Zugriff auf verschiedene Werkzeuge, die Sie mit Ihrer ASUS ZenWatch verwenden können.



Uhrenbildschirme

Mit dieser Funktion können Sie Ihren Uhrenbildschirm personalisieren und einrichten, um weitere Informationen anzuzeigen, z. B. Schrittzahl, Wetter-Updates, zweite Zeitzoneoption sowie den derzeitigen Akkustatus der ASUS ZenWatch.

So personalisieren Sie Ihren Uhrenbildschirm:

1. Starten Sie den **ASUS ZenWatch Manager** und tippen dann auf **Uhrenbildschirme**.
2. Wischen Sie nach oben oder unten, um die verfügbaren Uhrenbildschirme zu durchsuchen.

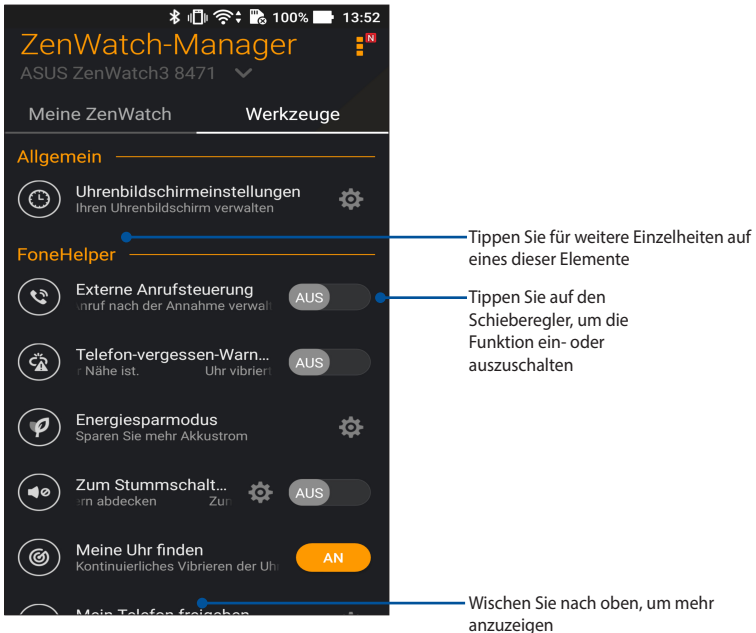


3. Tippen Sie zum Abschluss auf den Uhrenbildschirm, den Sie verwenden möchten.

HINWEIS: Tippen Sie auf **Customize (Anpassen)**, um ihn nach Ihren Wünschen individuell anzupassen.

ASUS ZenWatch Manager Werkzeug-Bildschirm

Der ASUS ZenWatch Manager Werkzeug-Bildschirm enthält verschiedene nützliche Werkzeuge, die Sie mit Ihrer ASUS ZenWatch verwenden können. Tippen Sie im ASUS ZenWatch Manager Startbildschirm auf **Tools (Werkzeuge)**, um den Werkzeug-Bildschirm aufzurufen.



Allgemein

- **Uhrenbildschirm-Einstellungen** - Ermöglicht Ihnen die Verwaltung der Einstellungen für Ihren Uhrenbildschirm.

FoneHelper

- **Anruferkontrolle aus der Ferne** - Kontrollieren Sie Ihre Anrufe aus der Ferne mit Ihrer Uhr.
- **Forgot phone warning (Telefon getrennt-Warnung)** - Sie werden alarmiert, wenn sich Ihr Telefon außerhalb der Verbindungsreichweite befindet.
- **Energiesparmodus** - Ändern Sie die Energiesparmodus-Einstellungen, um mehr Akkustrom zu sparen.
- **Cover to mute (Zum Stummschalten abdecken)** (Nur für Zenfone) - Bedecken Sie Ihre Uhr, um automatisch die eingerichteten Alarme der ASUS Clock stummzuschalten.
- **Find my watch (Meine Uhr suchen)** - Finden Sie Ihre Uhr durch Vibrationsalarm.
- **Unlock my phone (Mein Telefon freigeben)** - Geben Sie Ihr Telefon frei, ohne PIN-Codes verwenden zu müssen.

Andere

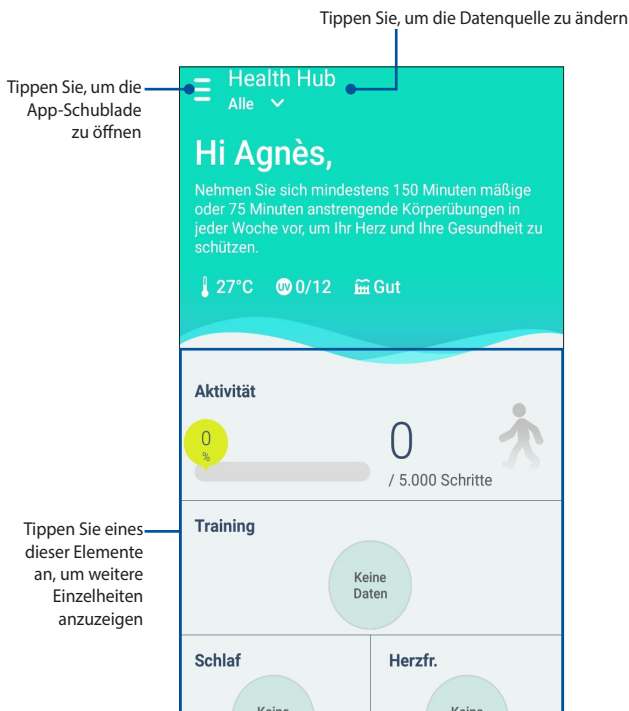
- **Taschenlampe** - Aktivieren Sie mit dieser Funktion die Taschenlampenfunktion Ihrer ASUS ZenWatch mit Ihrem gekoppelten Telefon.
- **SOS** - Mit dieser Funktion können Sie die Kontakte auswählen, denen Sie bei Wahl der SOS-App in Ihrer ASUS ZenWatch automatisch eine Notfallmeldung zusenden.

ASUS ZenFit

Mit dieser App können Sie folgende Tagesdaten nachverfolgen: Verbrauchte Kalorien, Aktivität, Trainingsintensität und Energie. Sie können Ihre Fitness-Aktivitäten auf täglicher oder wöchentlicher Basis nachverfolgen.


HINWEIS:

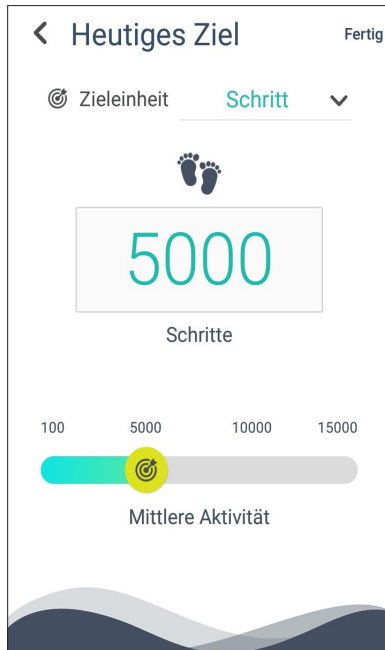
- Diese App ist nur in bestimmten Ländern verfügbar.
 - Die ASUS ZenFit App ist nicht für medizinische Zwecke bestimmt, sondern dient nur als Referenz. Die Ergebnisse können je nach Umgebung, Messbedingungen und körperlichem Zustand des Benutzers variieren.
-



Aktivitätsziele festlegen

So legen Sie Aktivitätsziele fest:

1. Starten Sie die ASUS ZenFit App auf Ihrem Telefon.
2. Tippen Sie auf die Kachel **Activity (Aktivität)**, tippen Sie dann auf .
3. Geben Sie auf dem Bildschirm Today's target (Heutiges Ziel) die Anzahl der Schritte in das Feld ein oder stellen Sie das Tagesziel der Schrittzahl durch Verschieben des Reglers nach links oder rechts ein.
4. Tippen Sie auf **Done (Fertig)** zum Fertigstellen.



ASUS Remote Camera-App

Mit dieser App können Sie Ihre ASUS ZenWatch als Fernbedienung und Erweiterung für die Kamera Ihres gekoppelten Telefons verwenden. Gleich nach dem Download können Sie die folgenden Kamerafunktionen auf Ihrer ASUS ZenWatch verwenden:

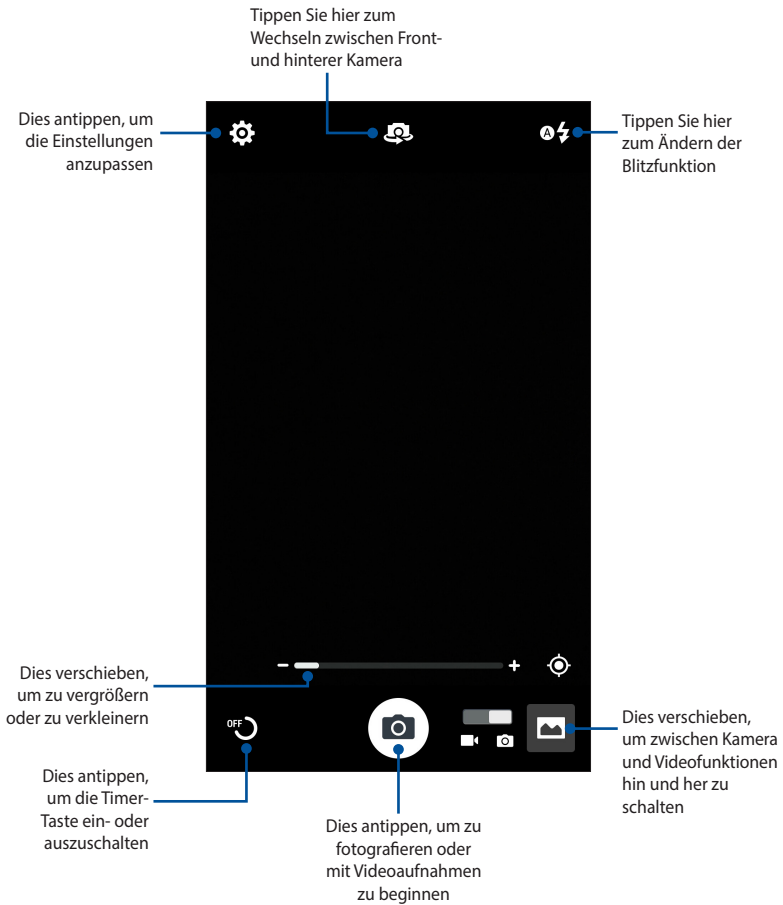
- So starten Sie die Kamera Ihres gekoppelten Telefons
- Als Echtzeitvorschau für Fotoaufnahmen
- Als Schalter zwischen Foto- und Videofunktionen der Kamera Ihres gekoppelten Telefons
- Als externen Kameraverschluss
- So ändern Sie die Einstellungen der Kamera Ihres gekoppelten Telefons

Starten Sie **Remote Camera** nach dem Download von Ihrem gekoppelten Telefon aus, um diese App zu verwenden.

WICHTIG! Diese Funktion kann nur verwendet werden, wenn Ihre ASUS ZenWatch derzeit mit Ihrem Telefon gekoppelt ist.

Startbildschirm von Remote Camera

Navigieren Sie in Ihrem Startbildschirm von Remote Camera anhand der folgenden Aktionen.



ASUS ZenWatch FaceDesigner App

Gestalten Sie Ihren eigenen besonderen Uhrenbildschirm, mit dem Sie sich von der Masse abheben. Sie können Tausende Uhrenbildschirme erstellen und diese nach Ihren Wünschen anpassen. Starten Sie **FaceDesigner** nach dem Download von Ihrem gekoppelten Telefon aus, um diese App zu verwenden.



Uhrenbildschirm bearbeiten

1. Tippen Sie auf einen Uhrenbildschirm, um den Bearbeitungsbildschirm aufzurufen.
2. Passen Sie Ihren Uhrenbildschirm an, tippen Sie dann zum Fertigstellen auf **Done (Fertig)**.



ZenTalk-Fanforum



http://www.asus.com/zentalk/global_forward.php

Anhang

Sicherheitshinweise

- Ihre ASUS ZenWatch ist wasserabweisend, nicht wasserdicht. Halten Sie sie trocken, verwenden Sie sich nicht in der Nähe von Flüssigkeiten und anderen Wasser- und Flüssigkeitsquellen, bei Feuchtigkeit oder im Regen. Wischen Sie sie umgehend mit einem weichen, trockenen Tuch ab, wenn sie nass oder feucht wird.
- Stellen Sie sicher, dass Ihre ASUS ZenWatch trocken ist, bevor Sie sie mit App-Funktionen nutzen.
- Befolgen Sie zu Ihrer persönlichen Sicherheit die Warnetiketten.
- Versuchen Sie niemals, den Akku in Ihrer ASUS ZenWatch kurzzuschließen. Versuchen Sie nicht, den Akku zu de-/montieren. Versuchen Sie nicht, den Akku zu de-/montieren.
- Unterbrechen Sie die Nutzung, falls der Akku ausläuft.
- Stellen Sie die Benutzung ein, falls Sie allergisch reagieren oder Beschwerden auftreten. Wenden Sie sich sofort an einen Arzt.
- ASUS ZenWatch und Ladeschale müssen dem Recycling zugeführt oder ordnungsgemäß entsorgt werden.
- Halten Sie kleine Komponenten von Kindern fern.
- Ihre ASUS ZenWatch sollte nur in Umgebungen mit einer Temperatur zwischen 5° C und 40° C verwendet werden.

Vorsichtsmaßnahmen zum Akku

- Der in diesem Gerät eingesetzte Akku kann bei falschem Entfernen oder Demontieren zu Verbrennungen chemischer oder anderer Art führen.
- Befolgen Sie zu Ihrer persönlichen Sicherheit die Warnetiketten.
- Falls der Akku durch einen falschen Typ ersetzt wird, besteht Explosionsgefahr.
- Nicht durch Verbrennen entsorgen.
- Versuchen Sie nie, den Akku kurzzuschließen.
- Versuchen Sie nicht, den Akku zu de-/montieren.
- Unterbrechen Sie die Nutzung, falls der Akku ausläuft.
- Der Akku und seine Komponenten müssen ordnungsgemäß recycelt oder entsorgt werden.
- Halten Sie Akku und andere kleine Teile von Kindern fern.

Richtlinien und Vorschriften

Die Richtlinien und Vorschriften finden Sie unter **Einstellung > Über > Regulatory information (Richtlinien und Vorschriften)**.

Ihr Gerät für längere Zeit lagern

Falls Sie Ihr Gerät für längere Zeit lagern müssen, empfehlen wir Ihnen, diese Hinweise zu befolgen:

- Laden Sie Ihr Gerät zu etwa 50% auf und schalten es dann aus, um einen zusätzlichen Akkuverbrauch zu vermeiden.
- Laden Sie Ihr Gerät NICHT vollständig auf. Falls Sie Ihr Gerät für längere Zeit mit vollständig aufgeladenem Akku lagern, kann der Akku an Leistungsvermögen verlieren, was zu einer kürzeren Lebensdauer des Akkus führt.
- Entladen Sie Ihr Gerät NICHT vollständig. Falls Sie Ihr Gerät für längere Zeit mit vollständig entladenem Akku lagern, kann der Akku in einen kompletten Entladungszustand (Tiefenentladung) fallen, der es ihm unmöglich macht, eine Ladung zu halten.
- Stellen Sie Ihr Gerät in eine kühle und trockene Umgebung, in der die Temperatur weniger als 32° C (90° F) beträgt.
- Falls Sie Ihr Gerät länger als sechs Monate lagern, laden Sie den Akku alle sechs Monate zu etwa 50% auf.
- Nach dem Ende der Lagerung kann es erforderlich sein, Ihr Gerät 20 Minuten lang mit dem originalen Netzteil aufzuladen, bevor Sie das Gerät benutzen können.

Aussagen zur FCC-Erklärung

Dieses Gerät entspricht Teil 15 der FCC-Vorschriften. Der Betrieb unterliegt den folgenden beiden Voraussetzungen: (1) Dieses Gerät darf keine Störungen verursachen, und (2) dieses Gerät muss alle empfangenen Störungen hinnehmen, einschließlich Störungen, die zu unbeabsichtigtem Betrieb führen können.

Dieses Gerät wurde geprüft und entspricht den Grenzwerten für digitale Geräte der Klasse B gemäß Teil 15 der FCC-Vorschriften. Diese Vorschriften wurden für ausreichenden Schutz gegen Radiofrequenzenergie in Wohngebieten aufgestellt. Dieses Gerät erzeugt und verwendet Radiofrequenzenergie und kann diese ausstrahlen. Wenn es nicht entsprechend der Bedienungsanleitung installiert und verwendet wird, kann es Störungen von Funkübertragungen verursachen. Es kann nicht für alle Installationen gewährleistet werden, dass keine Störungen auftreten. Falls dieses Gerät Störungen des Rundfunk- oder Fernsehempfangs verursacht, was durch Ein- und Ausschalten des Geräts ermittelt werden kann, sollten Sie folgende Maßnahmen ergreifen, um die Störungen zu beheben:

- Ändern Sie die Ausrichtung oder den Standort der Empfangsantenne.
- Vergrößern Sie den Abstand zwischen dem Gerät und dem Empfänger.
- Schließen Sie Gerät und Empfänger an unterschiedliche Netzspannungskreise an.
- Wenden Sie sich an den Fachhändler oder einen erfahrenen Radio-/ Fernsehtechniker.

ACHTUNG:

Wir machen Sie darauf aufmerksam, dass Modifikationen, die nicht ausdrücklich von verantwortlichen Stellen genehmigt wurden, Ihre Betriebserlaubnis für dieses Gerät erlöschen lassen können.

Das Gerät darf nicht mit anderen Antennen oder Transmittern zusammen benutzt oder aufgestellt werden.

Strahlenbelastungswarnung

Dieses Gerät erfüllt die Anforderungen zur Funkwellenausstrahlung.

Es wurde entwickelt und hergestellt, um die Grenzwerte der Funkbelastung nicht zu überschreiten, die durch die Federal Communications Commission der US-Regierung festgesetzt wurden.

Die Belastungsstandards basieren auf einer Maßeinheit die Specific Absorption Rate, oder SAR, genannt wird. Die von der FCC festgelegten SAR-Grenzwerte sind 1.6 W/kg. *Tests für SAR werden unter von der FCC akzeptierten Standard-Betriebseinstellungen durchgeführt. Dabei sendet das Gerät mit seinem höchsten ausgewiesenen Leistungsniveau in allen getesteten Frequenzbereichen.

HINWEIS: Die Auswahl des Ländercodes ist nur bei Nicht-US-Modellen vorgesehen und bei sämtlichen US-Modellen nicht verfügbar. Gemäß der FCC-Richtlinie müssen alle in den Vereinigten Staaten verkauften WLAN-Produkte fest auf US-Betriebskanälen eingestellt sein.

Informationen zur Hochfrequenz-Belastung (SAR) - CE

Dieses Gerät erfüllt die EU-Anforderungen (1999/519/EG) zur Beschränkung der Exposition der Bevölkerung gegenüber elektromagnetischen Feldern zum Schutz der Gesundheit.

Die Grenzwerte sind Teil umfassender Empfehlungen zum Schutz der Bevölkerung. Diese Empfehlungen wurden durch regelmäßige und gründliche Evaluationen wissenschaftlicher Studien von unabhängigen wissenschaftlichen Organisationen entwickelt und geprüft. Die Messeinheit des empfohlenen Grenzwertes für Mobilgeräte des Europäischen Rates ist die „spezifische Absorptionsrate“ (SAR); der SAR-Grenzwert beträgt 2.0 W/kg, gemittelt über 10 g Körpergewebe. Er erfüllt die Anforderungen der International Commission on Non-Ionizing Radiation Protection (ICNIRP).

Dieses Gerät wurde beim Betrieb am Körper getestet und erfüllt die ICNIRP-Expositionsrichtwerte sowie die europäischen Standards EN 50566 und EN 62209-2. Die SAR wird bei direktem Kontakt des Gerätes mit dem Körper während der Übertragung bei der höchsten zertifizierten Ausgangsleistungsstufe in allen Frequenzbändern des Mobilgerätes gemessen.

CE-Kennzeichen



Dieses Gerät erfüllt die Anforderungen der R&TTE-Richtlinie 1999/5/EC (im Jahr 2017 ersetzt durch RED 2014/53/EU), der EMC-Richtlinie 2004/108/EC (im April 2016 ersetzt durch 2014/30/EU) und der Niederspannungsrichtlinie 2006/95/EC (im April 2016 ersetzt durch 2014/35/EU) von der Kommission der Europäischen Gemeinschaft.

Erklärung zur Erfüllung der weltweiten Umweltschutzbestimmungen

ASUS folgt dem Green-Design-Konzept, um unsere Produkte zu entwickeln und zu produzieren und versichert, dass jede Stufe des ASUS-Produktkreislaufs die weltweiten Umweltschutzbestimmungen erfüllt. Zusätzlich veröffentlicht ASUS die relevanten und auf den Bestimmungsanforderungen basierenden Informationen.

Besuchen Sie bitte die Webseite <http://csr.asus.com/english/Compliance.htm>, um die auf den Bestimmungsanforderungen basierenden Informationen, die ASUS erfüllt, einzusehen:

Japan JIS-C-0950 Material Declarations

EU REACH SVHC

Korea RoHS

ASUS Recycling/Rücknahmeservices

Das ASUS-Wiederverwertungs- und Rücknahmeprogramm basiert auf den Bestrebungen, die höchsten Standards zum Schutz der Umwelt anzuwenden. Wir glauben, dass die Bereitstellung einer Lösung für unsere Kunden die Möglichkeit schafft, unsere Produkte, Batterien, andere Komponenten und ebenfalls das Verpackungsmaterial verantwortungsbewußt der Wiederverwertung zuzuführen. Besuchen Sie bitte die Webseite <http://csr.asus.com/english/Takeback.htm> für Details zur Wiederverwertung in verschiedenen Regionen.

Richtige Entsorgung



Die ASUS ZenWatch NICHT im normalen Hausmüll entsorgen. Dieses Produkt wurde entwickelt, um ordnungsgemäß wiederverwertet und entsorgt werden zu können. Das durchgestrichene Symbol der Mülltonne zeigt an, dass das Produkt (elektrisches und elektronisches Zubehör) nicht im normalen Hausmüll entsorgt werden darf. Erkundigen Sie sich bei Ihren lokalen Behörden über die ordnungsgemäße Entsorgung elektronischer Produkte.



Die Batterien/Akkus NICHT im normalen Hausmüll entsorgen. Das Symbol der durchgestrichenen Mülltonne zeigt an, dass Batterien nicht im normalen Hausmüll entsorgt werden dürfen.

Vermeidung von Hörverlust

Setzen Sie sich zur Vermeidung von Hörschäden nicht über einen längeren Zeitraum hohen Lautstärken aus.



Wenn Sie die Lautstärke über diesen Wert (27mV) stellen, gibt das System eine Warnmeldung folgenden Inhalts: Hohe Lautstärke kann zu Hörverlust führen. Ihre Ohren sollen geschützt werden. Wenn Sie die Lautstärke über diesen Wert stellen, kann es zu dauerhaften Hörschäden kommen.



À pleine puissance, l'écoute prolongée du baladeur peut endommager l'oreille de l'utilisateur.

Nordic-Vorsichtsmaßnahmen (für Lithium-Ionen-Akkus)

ACHTUNG! Es besteht bei nicht richtig ausgetauschter Batterie Explosionsgefahr. Tauschen Sie die Batterie nur gegen einen vom Hersteller empfohlenen und gleichwertigen Typ aus. Entsorgen Sie gebrauchte Batterien entsprechend den Angaben des Herstellers. (English)

ATTENZIONE! Rischio di esplosione della batteria se sostituita in modo errato. Sostituire la batteria con un una di tipo uguale o equivalente consigliata dalla fabbrica. Non disperdere le batterie nell'ambiente. (Italian)

VORSICHT! Explosionsgefahr bei unsachgemäßen Austausch der Batterie. Ersatz nur durch denselben oder einem vom Hersteller empfohlenem ähnlichen Typ. Entsorgung gebrauchter Batterien nach Angaben des Herstellers. (German)

ADVARSEL! Lithiumbatteri - Eksplosionsfare ved fejlagtig håndtering. Udskiftning må kun ske med batteri af samme fabrikat og type. Levér det brugte batteri tilbage til leverandøren. (Danish)

WARNING! Explosionsfara vid felaktigt batteritype. Använd samma batterityp eller en ekvivalent typ som rekommenderas av apparattillverkaren. Kassera använt batteri enligt fabrikantens instruktion. (Swedish)

VAROITUS! Paristo voi räjähtää, jos se on virheellisesti asennettu. Vaihda paristo ainoastaan laitevalmistajan suosittelemaan tyyppiin. Hävitä käytetty paristo valmistajan ohjeiden mukaisesti. (Finnish)

ATTENTION! Il y a danger d'explosion s'il y a remplacement incorrect de la batterie. Remplacer uniquement avec une batterie du même type ou d'un type équivalent recommandé par le constructeur. Mettre au rebut les batteries usagées conformément aux instructions du fabricant. (French)

ADVARSEL! Eksplosjonsfare ved feilaktig skifte av batteri. Benytt samme batteritype eller en tilsvarende type anbefalt av apparatfabrikanten. Brukte batterier kasseres i henhold til fabrikantens instruksjoner. (Norwegian)

標準品以外の使用は、危険の元になります。交換品を使用する場合、製造者に指定されるものを使って下さい。製造者の指示に従って処理して下さい。

(Japanese)

ВНИМАНИЕ! При замене аккумулятора на аккумулятор иного типа возможно его возгорание. Утилизируйте аккумулятор в соответствии с инструкциями производителя. (Russian)