

Zenfone Max Pro[®]M2

ZB631KL
Bruger Aktiviteter



Pleje og sikkerhed

Retningslinjer



Trafiksikkerheden kommer først. Vi anbefaler på det kraftigste, at du ikke bruger din enhed, når du kører eller betjener ethvert form for køretøj.



Denne enhed må kun bruges i temperaturomgivelser på mellem 0°C (32°F) og 35°C (95°F).



Sluk enheden i områder, hvor brugen af mobile enheder er forbudt. Sørg altid for at overholde regler og bestemmelser på begrænsede områder, såsom i et fly, en biograf, på hospitaler eller i nærheden af lægeudstyr, gas og brændstof, på byggepladser, sprængningsområder samt andre områder.



Brug kun strømadaptere og kabler, der er godkendt af ASUS til brug med denne enhed. Sørg for at strømadapteren passer med strømoplysningerne på mærkatet, som kan findes på bagsiden af din enhed.



Undgå at bruge beskadigede kabler, eksterne enheder eller andet tilbehør.



Sørg for at holde enheden tør. Enheden må ikke bruges i nærheden af eller udsættes for væsker, regn eller fugt.



Din enhed må godt komme gennem en røntgenmaskine (såsom dem, der bruges i sikkerheden i lufthavnen), men den må ikke udsættes for magnetiske detektorer eller magnetstave.



Skærmen på enheden er lavet af glas. Hvis glasset går i stykker, skal du holde op med at bruge enheden, og undgå at røre ved glassplinterne. Send straks enheden til reparation på et ASUS servicecenter.



Undgå at lytte på høje lydstyrker i længere tid, da dette kan give høreskader.



Træk stikket ud af stikkontakten, inden enheden rengøres. Enhedens skærm må kun rengøres med en ren svamp eller en vaskeklud.



Enheden må kun repareres af et ASUS servicecenter.

Ansvarlig bortskaffelse



Risiko for eksplosion, hvis batteri udskiftes med en forkert type. Bortskaf brugte batterier i henhold til anvisningerne.



Bortskaf IKKE batteriet sammen med husholdningsaffaldet. Symbolet med den overkrydsede affaldscontainer på hjul indikerer, at batteriet ikke må anbringes sammen med husholdningsaffald.



Bortskaf IKKE din ASUS Phone sammen med det kommunale affald. Dette produkt er designet på en sådan måde, at dele af det kan bruges. Dette symbol med den overkrydsede affaldscontainer på hjul angiver, at produktet (elektrisk og elektronisk udstyr samt kviksløvholdige knapcellebatterier) ikke må bortskaffes med det almindelige husholdningsaffald. Tjek de lokale regler for bortskaffelse af elektroniske produkter.



Din ASUS Phone må IKKE brændes. Du må IKKE kortslutte kontakterne. Du må IKKE skille din ASUS Phone ad.

Forum for ZenTalk fans

http://www.asus.com/zentalk/global_forward.php



BEMÆRK: For flere juridiske oplysninger og oplysninger om e-mærkning, bedes du se under **Settings (Indstillinger) > System > About phone (Om telefonen) > Legal information (Juridiske oplysninger)**.

BEMÆRK: App-beskrivelserne i denne vejledning er kun til reference, og svarer muligvis ikke nøjagtigt til, hvad du ser på din enhed.

Indholdsfortegnelse

1	Gør din Zen klar!	
	Velkommen!	7
	Klargør din ASUS Phone!.....	8
	Førstegangsb brug	14
	Sådan bruges touch-skærmen	15
2	Der er intet sted som hjemme	
	Funktioner på startskærmen	18
	Skrivebordsmiljø.....	18
	Hurtigindstillinger.....	19
	Meddelelser	20
	Tilpasning af din startskærm	21
	Widgets	21
	Wallpapers	22
	Indstilling af dato og klokkeslæt.....	23
	Indstilling dine ringetoner og alarmlyde.....	23
	Låseskærm	24
	Sådan indstilles låseskærmen.....	24
	Fingeraftrykssensor	25
	Sådan tændes din ASUS-telefonen for første gang	25
	Oprettelse af dit fingeraftryk via Settings (Indstillinger).....	26
	Ansigtsslås	27
	Indstilling af ansigtsslås fra Settings (Indstillinger)	27
3	Arbejd hårdt, men spil hårdere	
	Chrome	30
	Sådan starter du Chrome.....	30
	Sådan deles en side	31
	Sådan bogmærker du sider	31
	Slettelse af browsingdata	31
	Gmail.....	32
	Google Calendar	33
	Oprettelse af begivenheder.....	33
	Redigering eller fjernelse af begivenheder.....	33
	Oprettelse af påmindelser.....	34
	Redigering eller fjernelse af påmindelser	34
4	Hold kontakten	
	Ring med stil	35
	Dobbelt SIM-kort.....	35
	Opkald	37
	Når du modtager opkald	39
	Administrering af dine opkaldslistes	39
	Andre opkaldsindstillinger.....	40
	Styring af flere opkald.....	40

	Administration af dine kontaktpersoner.....	41
	Indstillinger for dine kontaktpersoner.....	41
	Sådan indstilles din profil	41
	Sådan tilføjes kontaktpersoner	42
	Sådan markerer du dine foretrukne kontaktpersoner	43
	Styring af din blokeringsliste	44
	Brug af sociale netværk med dine kontaktpersoner	44
	Send beskeder og mere.....	45
	Beskeder	45
5	Sjov og underholdning	
	Brug af hovedtelefoner	46
	Tilslutning af lydstikket	46
	Google Play Music	47
6	Dine smukkeste øjeblikke	
	Indfang de særlige øjeblikke	48
	Sådan startes kamera-appen	48
	Brug af billederne	49
	Sådan ser du billedets placering.....	49
	Deling af filer fra Billeder	49
	Slettelse af filer fra Billeder.....	50
	Sådan redigeres et billede.....	50
7	Hold kontakten	
	Mobilnetværk (kun på udvalgte modeller)	51
	Sådan slår du mobilnetværket til.....	51
	Wi-Fi	51
	Sådan slås Wi-Fi til	51
	Tilslutning til et Wi-Fi-netværk.....	52
	Sådan slås Wi-Fi fra.....	52
	Bluetooth®	52
	Sådan slås Bluetooth® til	52
	Sådan forbinder du din ASUS Phone til en Bluetooth®-enhed.....	53
	Sådan afbrydes forbindelsen mellem din ASUS Phone og Bluetooth®-enheden.....	53
	Internetdeling	54
	Wi-Fi Hotspot	54
	Internetdeling via Bluetooth	55
8	Rejser og kort	
	Ur.....	56
	Sådan åbnes ur-appen	56
	Ur	56
	Vækkeur	57
	Stopur	57
	Stopur	58

9	Zen Everywhere	
	Særlige Zen-værktøjer	59
	Lommeregner	59
	Lydoptager.....	60
10	Vedligeholdelse af din Zen	
	Hold din enhed opdateret.....	62
	Opdatering af dit system	62
	Lager	62
	Sikkerhedskopiering og nulstilling	62
	Nulstil	62
	Sådan holdes din ASUS Phone sikker.....	63
	Tillæg	
	Sikkerhedsinformation	66
	Meddelelser	68

Grundlæggende oplysninger

1

Velkommen!

Udforsk den intuitive og enkle ASUS Zen UI!

ASUS Zen UI er en charmerende og intuitiv brugerflade, der udelukkende bruges på ASUS Phone. Den indeholder særlige apps, der er integreret i eller med andre apps, som kan tilpasses dine individuelle behov og gøre dit liv lettere, samtidig med at du kan have det sjovt med din ASUS Phone.



Kamera

Med teknologien PixelMaster kan du indfange de smukkeste øjeblikke i levende billeder og videoer af høj kvalitet.



Beskeder

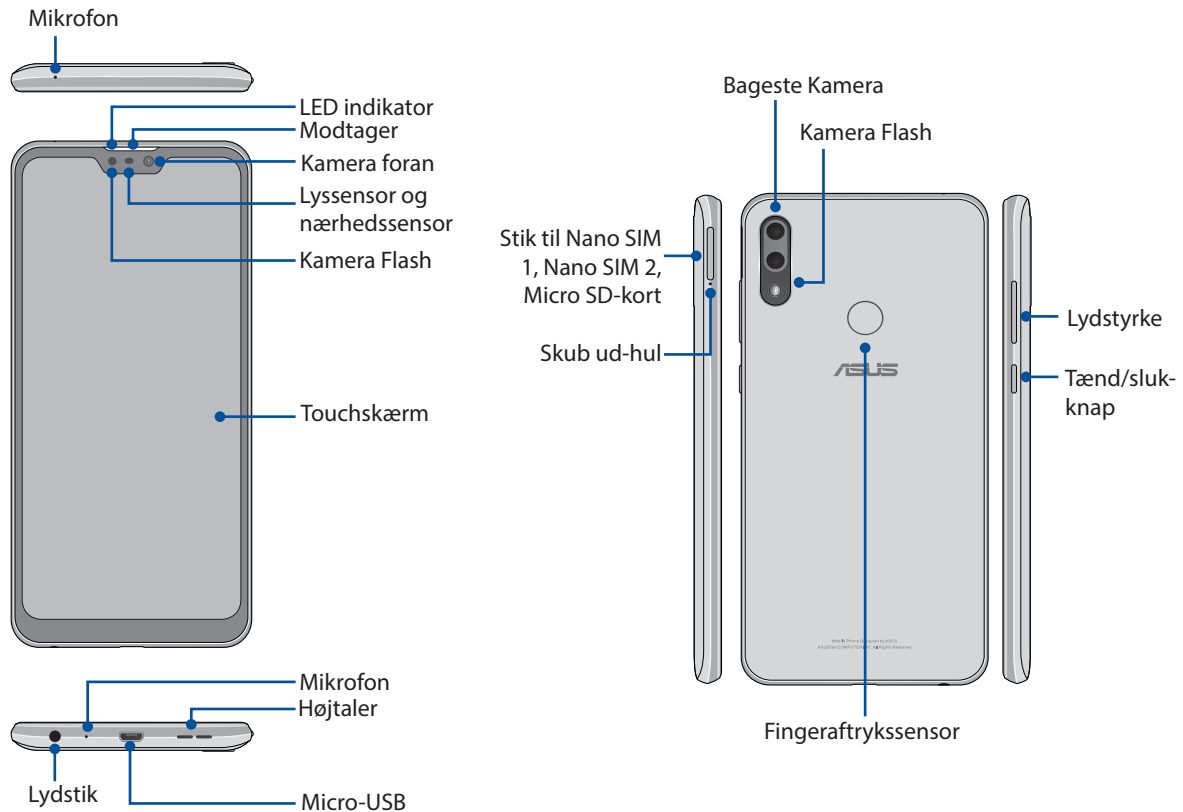
Beskeder er et intuitivt og dejligt program, som kan bruges til at sende/modtage SMS/MMS-beskeder, samt sende gruppebeskeder, billeder eller lydbeskeder. Du kan føje emojis eller klistermærker til dine beskeder, dele din placering, arkivere dine beskeder og nemt blokere SMS-afsendere. Du kan også tage billeder eller optage videoer og nemt dele disse filer.

BEMÆRK: Appsene til ASUS Zen UI kan muligvis ikke fås i alle regioner eller til alle ASUS Phonemodeller. Stryg op fra den nederste kant på startskærmen, for at se de tilgængelige apps på din ASUS Phone.

Klargør din ASUS Phone!

Dele og funktioner

Få styr på din enhed, og få den op at køre på ingen tid.



ADVARSEL!

- For at undgå problemer med netværksforbindelser og batteriet:
 - Må du IKKE putte et metalmærke på antennen.
 - Må du IKKE bruge et beskyttende etui/case af metal på din ASUS-telefon.
 - Må du IKKE tildække antenneområdet med dine hænder eller andre genstande, når du bruger nogle af funktionerne, såsom når du foretager opkald eller bruger en mobildataforbindelse.
- Vi anbefaler, at du bruger ASUS-kompatible skærmbeskyttere. Hvis du bruger skærmbeskyttere, der ikke er kompatible med ASUS, kan sensoren i din ASUS-telefon holde op med at virke ordentligt.

BEMÆRK: Stikkene til Micro-SD-kortene understøtter kortformaterne Micro-SD og Micro-SDXC.

VIGTIGT!

- Vi anbefaler, at du ikke bruger en skærmbeskytter, da den kan forstyrre sensoren. Hvis du ønsker at bruge en skærmbeskytter, skal du sørge for at den ikke spærre for sensoren.
- Sørg for, at enheden altid holdes tør, især trykskærmen. Vand eller andre væsker kan føre, at trykskærmen holder op med at virke.

Installation af et nano-SIM-kort/hukommelseskort

Stikkene til Nano SIM-kort understøtter netværksbåndene GSM/GPRS/ EDGE, WCDMA/HSPA+/DC-HSPA+, FDD-LTE og TD-LTE DSDV.

BEMÆRK: For ikke at beskadige stikkene, skal du sørge for, at bruge et standard nano SIM-kort uden en SIM-adapter. Brug heller ikke et beskåret SIM-kort.

Din ASUS Phone understøtter hukommelseskortene microSD og microSDXC med en kapacitet på op til 2TB.

BEMÆRK:

- Nogle hukommelseskort er muligvis ikke kompatible med din ASUS Phone. Sørg for, at du kun bruger kompatible hukommelseskort, så du ikke taber data, skader enheden eller hukommelseskortet, eller begge dele.
 - MicroSD-kort sælges separat.
-

FORSIGTIG! Du bedes være ekstra forsigtig med nano-SIM-kortet/hukommelseskortet. ASUS er ikke ansvarlig for datatab eller skader på dit nano-SIM-kort/hukommelseskort..

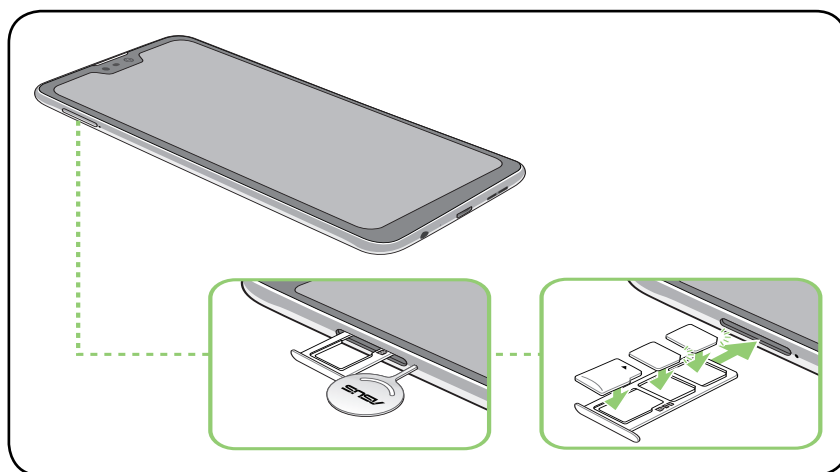
Sådan sættes et nano-SIM-kort/hukommelseskort i enheden:

1. Stik den medfølgende pind ind i hullet på kortbakken, for at skubbe bakken ud.

FORSIGTIG!

- Undgå, at beskadige låget til stikket, eller ødelægge dine negle, når du tager låget af.
 - Låget til stikket må ikke tvinges af, vrides eller drejes.
 - Brug ikke skarpe redskaber eller opløsningsmidler på din enhed, da dette kan ridse den.
-

2. Indsæt Nano SIM / MicroSD-kortet i kortholderen.





3. Tryk forsigtigt bakken i igen, indtil den er helt lukket.

VIGTIGT!

- Stikkene til Nano SIM-kort understøtter netværksbåndene GSM/GPRS/ EDGE, WCDMA/HSPA+/DC-HSPA+, FDD-LTE, og TD-LTE DSDV. Begge dine Nano SIM-kort er forbundet til opkaldstjenesten VoLTE 4G. Men kun et af kortene kan forbinde til FDD-LTE og TD-LTE-datatjenesten ad gangen.
 - ASUS-telefonens båndkompatibilitet på 2G/3G/4G/LTE varierer efter region. Kontroller kompatibilitet med din teleudbyder.
-

Fjernelse af et nano-SIM-kort/hukommelseskort

FORSIGTIG!

- Du bedes være ekstra forsigtig, når du sætter Nano-SIM-kortet i. ASUS er ikke ansvarlig for tab af eller skade på dit Nano-SIM-kort.
- Hukommelseskortet skal først frakobles, før det kan tages sikkert ud af enheden. For at trykke hukommelseskortet ud, skal du stryge ned for øverste kant på din skærm, og tryk på  > **Storage (Lager)**, og under Portable storage (Bærbar lagerenhed), skal du trykke på  ved siden af **SD**.

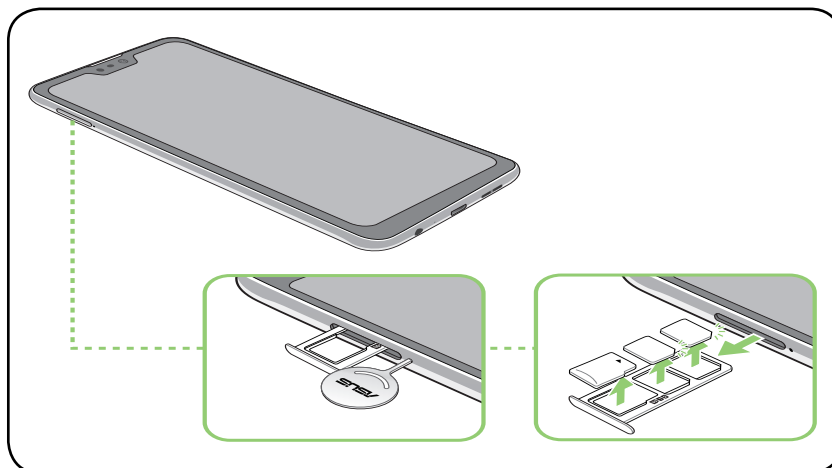
Sådan fjernes et nano-SIM-kort/hukommelseskort fra enheden:

1. Stik den medfølgende pind ind i hullet på kortbakken, for at skubbe bakken ud.

FORSIGTIG!

- Undgå, at beskadige låget til stikket, eller ødelægge dine negle, når du tager låget af.
- Låget til stikket må ikke tvinges af, vrides eller drejes.
- Brug ikke skarpe redskaber eller opløsningsmidler på din enhed, da dette kan ridse den.

2. Tag nano SIM eller Micro SD-kortet ud af stikket.



3. Tryk forsigtigt bakken i igen, indtil den er helt lukket.

Opladning af din ASUS Phone

Din ASUS Phone er delvist opladet, men den skal lades helt op, inden du bruger den for første gang. Læs følgende vigtige meddelelser og advarsler, inden du lader din enhed op.

VIGTIGT:

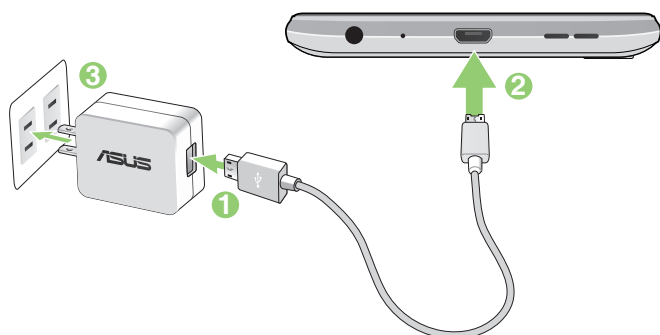
- Træk beskyttelsesfilmen af strømadapteren og Micro USB kablet, inden du bruger den med din enhed.
- Sørg for, at strømadapteren sluttes til en kompatibel stikkontakt. Strømadapteren kan sluttes til enhver stikkontakt med 100~240 V.
- Strømadapteren til denne enhed har en udgangsspænding på +5V=2A, 10W .
- Når du bruger din ASUS Phone mens den er forbundet til en stikkontakt, skal denne være i nærheden af enheden og let tilgængelig.
- Sørg for at trække strømadapteren ud af stikkontakten, når den ikke er i brug, så du spare på strømmen.
- Du må ikke stille tunge genstande oven på din ASUS Phone.

FORSIGTIG!

- Din ASUS Phone kan blive varmt under opladningen. Dette er normalt, men hvis din enhed bliver usædvanligt varm, skal du trække Micro USB-kablet ud af enheden og sende den, samt strømadapteren og kablet til et ASUS-kvalificeret servicepersonale.
- For at undgå skader på dit ASUS Phone, strømadapter og Micro USB, skal du sørge for, at de forbindes ordentligt inden du sætter dem til opladning.

Sådan oplader du din ASUS Phone:

1. Slut Micro USB-kablet på strømadapteren.
2. Slut den anden ende af Micro USB-kablet til din ASUS-telefon.
3. Slut strømadapteren til en jordforbundet stikkontakt.



VIGTIGT!

- Hvis du bruger din ASUS Phone, mens den er sluttet til en stikkontakt, skal stikkontakt være let tilgængelig og tæt på enheden.
- Hvis du oplader din ASUS Phone via din computer, skal du sørge for at slutte Micro USB-kablet til din computers USB port.
- Undgå at oplade din ASUS Phone på steder, hvor temperaturen er over 35°C (95°F).
- Din ASUS Phone skal oplades i otte (8) timer, inden den bruges med batteri for første gang.
- Status for batteriopladning vises med følgende ikoner:



BEMÆRK:

- Af sikkerhedsmæssige årsager, må du **KUN** bruge den medfølgende strømadapter og ledning, for at undgå skade på din enhed og forhindre risikoen for personskader.
 - Af sikkerhedsmæssige årsager, må du **KUN** bruge den medfølgende strømadapter og ledning til, at oplade din ASUS-telefon.
 - Indgangsspændingen mellem stikkontakten og denne adapter rækker fra AC 100V - 240V. Udgangsspændingen via micro USB kablet er jævnstrøm +5V=2A, 10W.
-

4. Når din ASUS Phone er ladet helt op, skal du først trække USB-kablet ud, inden du trækker strømadapteren ud af stikkontakten.

BEMÆRK:

- Det er muligt, at bruge enheden mens den lader op, men så kan opladningen godt tage længere tid.
 - Oplades din enhed via USB-porten på en computer, kan det tage længere tid end normalt at oplade den.
 - Hvis din computer ikke forsyner nok strøm til opladningen via USB-porten, skal du oplade din ASUS Phone med strømadapteren sat i en stikkontakt.
-

Sådan tænder og slukker du for din ASUS Phone

Sådan tændes din enhed

Enheden tændes ved at hold tænd/sluk-knappen nede, indtil den begynder at vibrere og starte op.

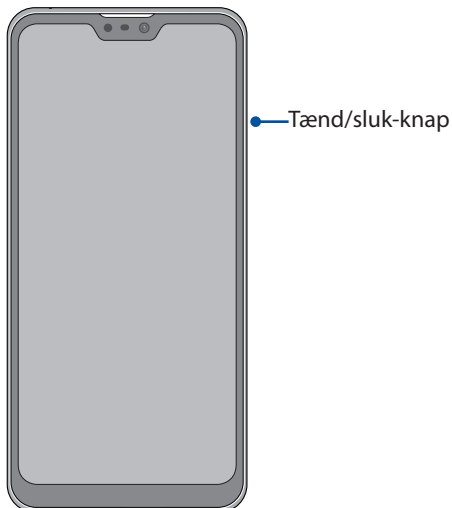
Sådan slukkes din enhed

Din enhed slukkes på følgende måde:

1. Hvis din skærm er slukket, skal du trykke på tænd/sluk-knappen for at tænde den. Hvis din skærm er låst, skal du låse den op.
2. Hold tænd/sluk-knappen nede, og tryk på **Power off (Sluk)**.

Dvaletilstand

Din enhed sættes på dvale, ved at trykke en gang på tænd/sluk-knappen, hvorefter skærmen slukker.



Førstegangsb brug

Når du tænder din ASUS Phone for første gang, fører opsætningsguiden dig igennem opsætningsprocessen. Følg instruktionerne på skærmen for at vælge dit sprog, indstille dit mobilnetværk, Wi-Fi og sikkerhedsfunktionerne, og for at synkronisere dine konti.

Brug din Google- eller ASUS-konto til at opsætte din enhed. Hvis du ikke har en Google- eller ASUS-konto, anbefales det, at du opretter en.

Google-konto

Med en Google-konto, får du mulighed for at gøre følgende i Android-systemet:

- Se og organisere alle dine oplysninger, hvor du end befinder dig.
- Lave sikkerhedskopier af alle dine data.
- Bruge Googles tjenester, hvor du end befinder dig.

ASUS-konto

Hvis du har en ASUS-konto, kan du nyde godt af følgende fordele:

- Personlig supportservice og garantiforlængelse fra ASUS på registrerede produkter.
- Modtage de seneste enheds- og firmwareopdateringer.

Tips til batteribesparelse

Batteriet er din ASUS Phones livline. Her er nogle tips, der kan hjælpe med at spare på batteriet i din ASUS Phone.

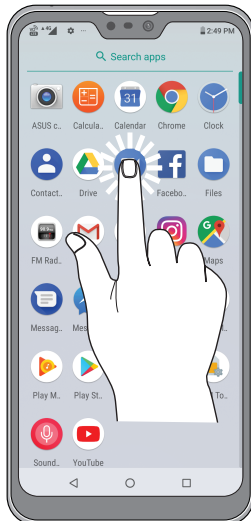
- Luk alle åbne apps, som ikke bruges.
- Sæt din tablet i dvale ved at trykke på knappen Tænd/Sluk, når den ikke skal bruges.
- Skru ned for lysstyrken på skærmen.
- Hold lydstyrken på et lavt niveau.
- Slå Wi-Fi-funktionen fra.
- Slå Bluetooth-funktionen fra.
- Slå skærmens automatiske drejefunktion fra.
- Slå alle auto-synkroniseringsfunktionerne fra.

Sådan bruges touch-skærmen

Følgende håndbevægelser bruges på touch-skærmen, for at åbne apps, åbne indstillinger og navigere på din ASUS Phone.


Sådan åbner du app

Tryk på en app, får at åbne den.



Sådan flytter og sletter du elementer

Udfør en af følgende handlinger:

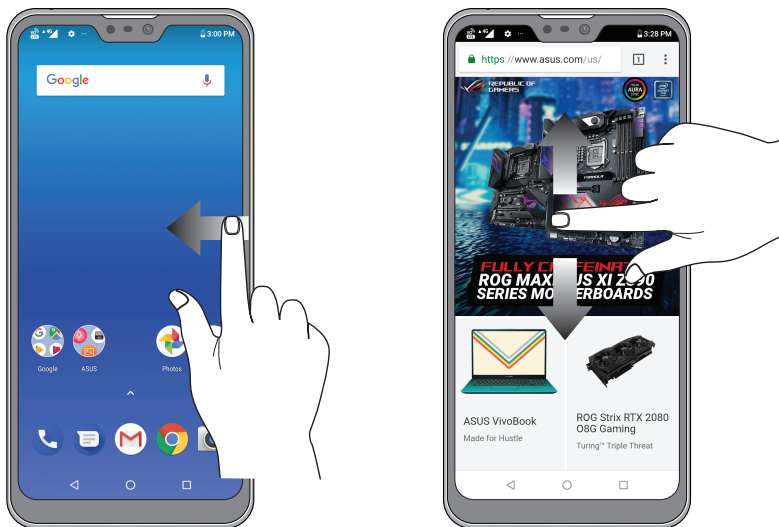
- For at flytte en app eller widget, skal du holde fingeren på den, og trække den til det ønskede sted.
- For at slette en app eller widget fra startskærmen, tryk og hold fingeren på elementet, og tryk derefter igen .



Sådan bladrer du gennem sider eller skærme

Udfør en af følgende handlinger:

- Stryg fingeren til venstre eller til højre for at skifte mellem skærbilleder eller til at åbne Google søgning.
- Rul op eller ned med fingeren for at gå gennem websider eller listen over menupunkter.



Zoom ind

Spred to fingre på touch-skærmen, for at zoome ind på et Billede i galleriet, på et kort eller på en hjemmeside.



Zoom ud

Saml to fingre på touch-skærmen, for at zoome ud på et billede i galleriet, på et kort eller på en hjemmeside.



BEMÆRK: På nogle hjemmesider kan du muligvis ikke zoome ind og ud, da disse sider er lavet, så de passer til skærmen på din mobiltelefonen.

Der er intet sted som hjemme

2

Funktioner på startskærmen

Skrivebordsmiljø

Få påmindelser om vigtige begivenheder, opdater dine apps og systemet, se vejrudsigter og modtag SMS-beskeder fra folk, der virkelig betyder noget for dig - alt sammen lige fra startskærmen.

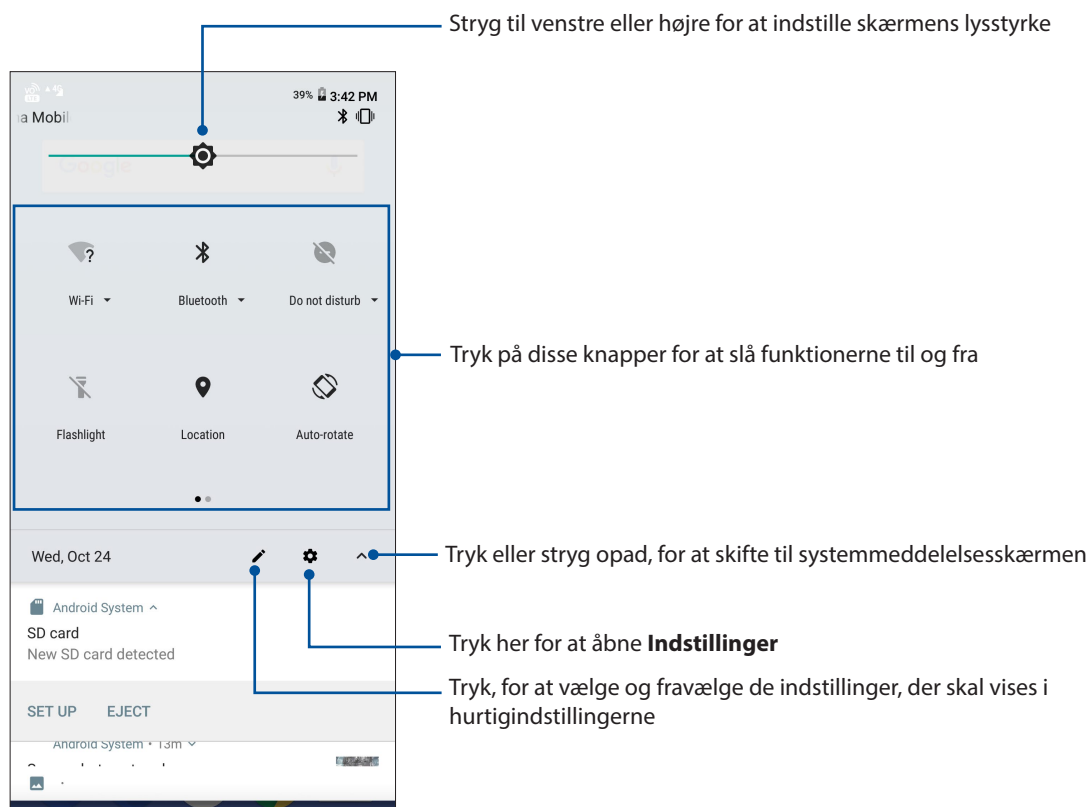


Hurtigindstillinger

Med meddelelsespanelet i hurtigindstillingerne kan du få adgang til forskellige trådløse funktioner og indstillinger på din ASUS Phone. Hvert af disse træk er vist med en knap.



For at åbne hurtigindstillingspanelet, skal du stryge nedad to gange fra øverste skærmkant.

BEMÆRK: Et sort ikon betyder, at funktionen i øjeblikket er slået til, mens et sort ikon betyder, at funktionen er slået fra.



Ekstra funktioner

Sådan tilføjes funktioner fra hurtigindstillingspanelet:

- 1 Start hurtigindstillingerne, og tryk på .
- 2 Stryg opad **Træk for, at tilføje felter**.
3. Under fanen **Drag to add tiles (Træk, for at tilføje felter)**, skal du trykke og trække et ikon opad, for at føje det til hurtigindstillingspanelet.
4. Tryk på , for at gå tilbage og se det aktuelle hurtigindstillingspanel.

Fjernelse af funktioner

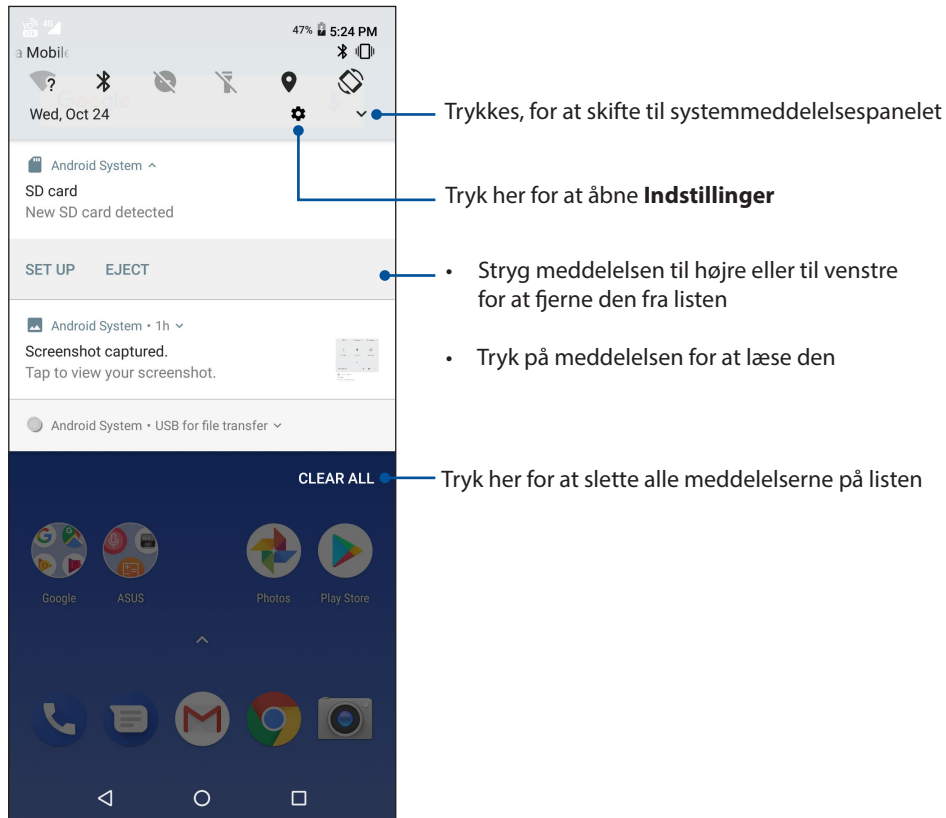
Sådan fjernes funktioner fra hurtigindstillingspanelet:

- 1 Start hurtigindstillingerne, og tryk på .
2. Tryk og træk et ikon under **Drag til add tiles (Træk, for at tilføje felter)**, for at fjerne det fra hurtigindstillingspanelet.

Meddelelser

I Meddelelserne kan du se de seneste opdateringer og systemændringer, der er lavet på din ASUS Phone. Skærmbilledet i systemmeddelelserne er intuitivt og kan styres på følgende måder:

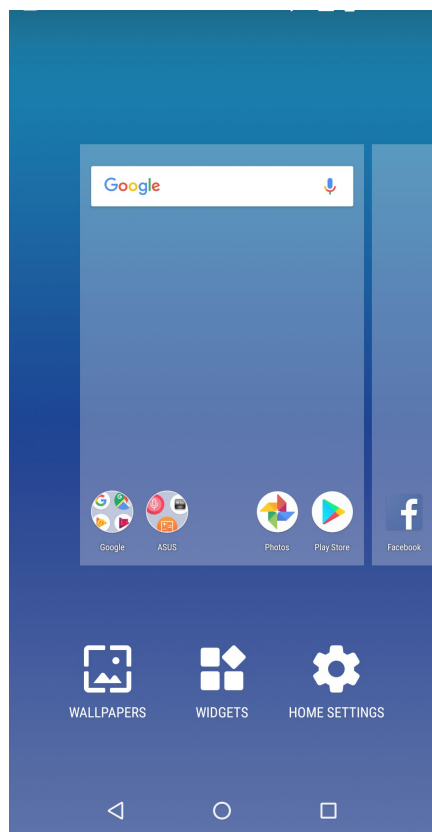
For at åbne Meddelelsespanelet, skal du stryge nedad fra øverste skærmskant.



Tilpasning af din startskærm

Sæt dit eget personlige præg på startskærmen. Vælg dit eget baggrundsbillede, og tilføj widgets, så du hurtigt kan se vigtige oplysninger. Du kan også tilføje flere sider, så du har plads til flere apps og widgets på startskærmen.

Sådan åbnes skærmen Manage Home screen (Administrer startskærm), hold fingeren på et tomt sted på startskærmen.



Widgets

Du kan putte widgets, som er små dynamiske apps, på din startskærm. Widgets giver dig en hurtig oversigt over vejrudsigten, begivenheder i din kalender, batteristatus og meget mere.

Sådan tilføjer du widgets

Sådan tilføjes en widget:

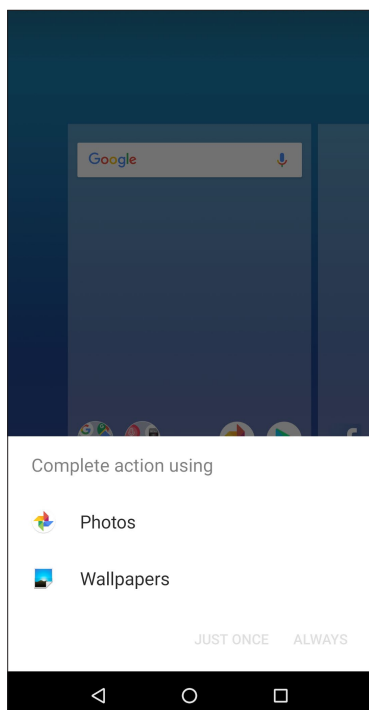
1. Hold fingeren på et ledigt sted på startskærmen, og vælg derefter **Widgets**.
2. I skærmen Widgets, skal du holde fingeren på den ønskede widget, og derefter trække den hen til en ledig plads på startskærmen.

Sådan fjerner du en app-genvej:

Åbn startskærmen, hold fingeren på den ønskede widget og træk den hen til **Fjern** øverst på skærmen.

Wallpapers

Giv dine programmer, ikoner og andre Zen-elementer en flot baggrund at sidde på. Du kan downloade ikonpakker og baggrundsbilleder på internettet. Du kan også vælge et animeret baggrundsbillede, så skærmen bliver mere livlig.



Anvende baggrundsbilledet

Sådan anvender du et baggrundsbillede:


1. Hold fingeren på et tomt sted på startskærmen, og vælg **Wallpapers (Baggrundsbilleder)**.
2. Vælg et baggrundsbillede i **Photos (Billeder)** eller **Wallpapers (Baggrundsbilleder)**.
3. Tryk derefter på **Set Wallpaper (Anvend baggrundsbillede)**.

BEMÆRK: Du kan også vælge et baggrundsbillede via **Settings (Indstillinger) > Display (Skærm) > Wallpaper (Baggrundsbilleder)**.

Indstilling af dato og klokkeslæt

Som standard synkroniseres datoen og klokkeslættet på startskærmen automatisk med dine indstillingerne fra din telefonudbyder.

Sådan ændrer du datoen og klokkeslættet:


1. Åbn skærmen "Settings" (Indstillinger) på en af følgende måder:
 - Åbn hurtigindstillingerne, og tryk derefter på .
 - Stryg op fra den nederste kant på din startskærm, og tryk på **Settings (Indstillinger)**.
2. Rul ned på skærmen Indstillinger, og vælg **System > Dato og tid**.
3. Stil **Automatic date & time (Automatisk dato og tidspunkt)** og **Automatic time zone (Automatisk tidszone)** på **OFF (FRA)**.
4. Juster dato og klokkeslæt.
5. Vælg den ønskede tidszone.
6. Du kan vælge at bruge 24-timers formatet, hvis du foretrækker det.

BEMÆRK: Se også afsnittet [Ur](#).

Indstilling dine ringetoner og alarmlyde

Indstil ringetonerne for opkald og meddelelser, såsom SMS-beskeder, e-mails og påmindelser. Du kan også slå lydene på tastaturet, knapperne og låseskærmen til og fra, og du kan vælge om din ASUS Phone skal vibrere, når du trykker på den.

Sådan konfigureres lydindstillingerne:

1. Åbn skærmen "Settings" (Indstillinger) på en af følgende måder:
 - Åbn hurtigindstillingerne, og tryk derefter på .
 - Stryg op fra den nederste kant på din startskærm, og tryk på **Settings (Indstillinger)**.
2. Vælg **Sound (Lyd)** og vælg dine ønskede lydindstillinger.


Låseskærm

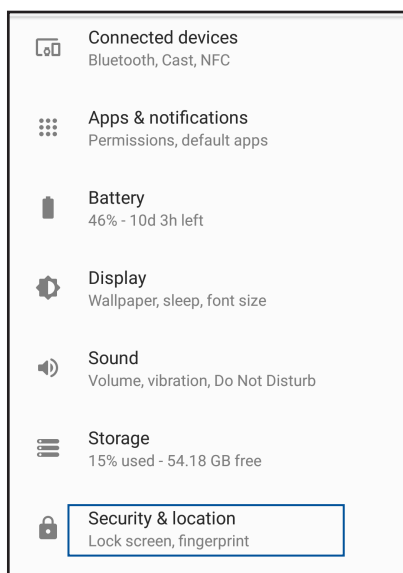
Som standard vises låseskærmen, når du tænder for din enhed, og når du aktiverer den fra dvaletilstanden. Fra låseskærmen kan du gå videre til Android®-systemet ved at stryge på berøringskærmen.

Låseskærmen kan også indstilles til at regulere adgangen til dine mobildata og apps.

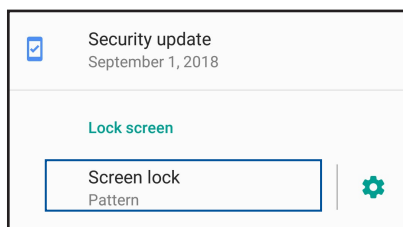
Sådan indstilles låseskærmen

Hvis du ønsker at ændre standardindstillingen for låseskærmen, som er **Swipe (Stryg)**, skal du gøre følgende:

1. Start hurtigindstillingerne, og tryk på .
2. Vælg **Security & location (Sikkerheds og placering)**.



3. I det næste skærbillede skal du trykke på **Screen lock (Skærmlås)**.



4. Tryk på skærmlåsen, du ønsker at bruge.

BEMÆRK: Du kan læse mere i afsnittene [Sådan holdes din ASUS Phone sikker](#).

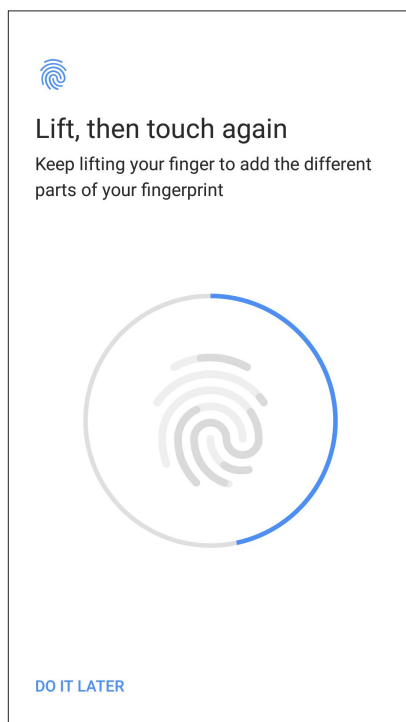
Fingeraftrykssensor

Fingeraftrykssensoren forhindrer andre i at bruge din ASUS-telefon uden din tilladelse. Du kan bruge dit fingeraftryk til at låse enheden op, få adgang til dine telefonopkald og data. Når du opretter dit fingeraftryk, skal du også konfigurere din skærms låsemetode for, når enheden starter op.

Sådan tændes din ASUS-telefonen for første gang

Sådan oprettes dit fingeraftryk, når du bruger din ASUS-telefon for første gang:


1. Sørg for at fingeraftryksmodulet og din finger er ren og tør.
2. På velkomstsiden skal du følge vejledningerne på skærmen til siden **Protect your phone (Beskyt din telefon)**, og marker **Set up fingerprint (Opret fingeraftryk)**.
3. Klik på **NEXT (NÆSTE)**, for at vælge en skærmlåsemetode, og følg derefter vejledningerne på skærmen til siden **Touch the sensor (Tryk på sensoren)**.
4. Find fingeraftryksscanner på bagsiden af enheden, tilpas din finger og prøv at bruge forskellige områder på din finger, indtil dit fingeraftryk er registreret.

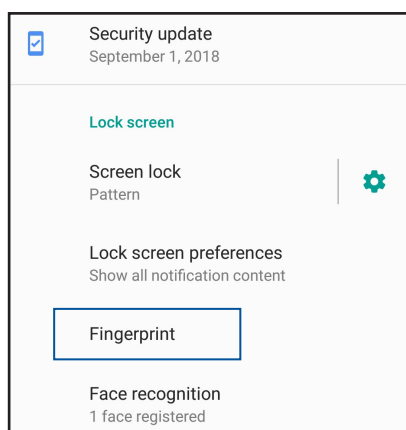


5. Klik på **Done (Færdig)** for, at færdiggøre oprettelsen.

Oprettelse af dit fingeraftryk via Settings (Indstillinger)

Sådan oprettes dit fingeraftryk via **Settings (Indstillinger)**:

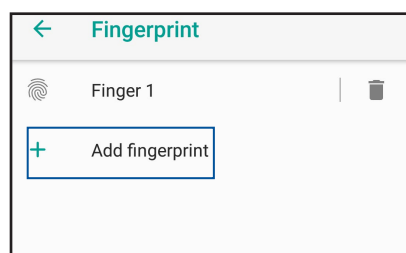
1. Sørg for at fingeraftryksscanneren og din finger er ren og tør.
2. Åbn indstillingskærmen på en af følgende måder:
 - Start hurtigindstillingerne, og tryk på .
 - Stryg op fra den nederste kant på din startskærm, og tryk på **Settings (Indstillinger)**.
3. Rul ned på skærmen Settings (Indstillinger), og vælg **Security & location (Sikkerheds og placering) > Fingerprint (Fingeraftryk)**.



4. Lås din telefonen op, hvis den er låst. Hvis ikke, skal du følge vejledningerne, for at oprette en anden måde, at låse skærmen op på, som backup.

BEMÆRK: For flere oplysninger, bedes du se afsnittet [Beskyttelse af din ASUS-telefon](#).

5. Tryk på siden **Add fingerprint (Tilføj fingeraftryk)**.



6. Hold fingeren på scanneren gentagne gange, indtil dit fingeraftryk er optaget.
7. Klik på **Done (Færdig)**, for at færdiggøre oprettelsen.

Ansigtsslås

Ansigtsslås forhindrer andre i at bruge din ASUS-telefon uden din tilladelse. Du kan slå lyset på ASUS-telefonens skærm til og se på den for at låse enheden op og få adgang til startskærmen på et sekund. Når du konfigurerer ansigtsslås, skal du også konfigurere din skærms låsemetode for, når enheden starter op.

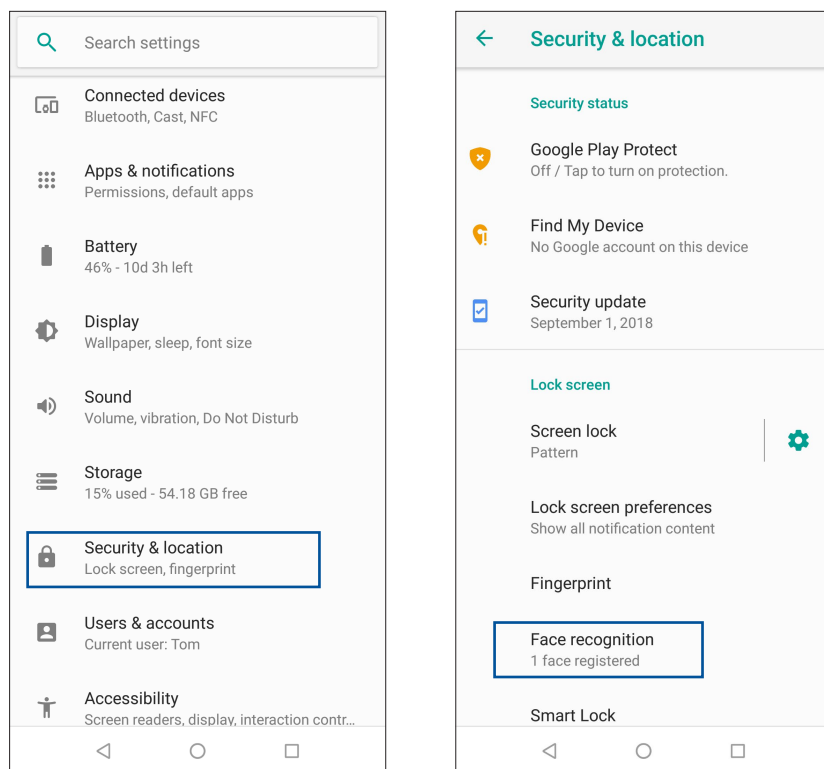
Indstilling af ansigtsslås fra Settings (Indstillinger)

For at konfigurere ansigtsslås fra **Settings (Indstillinger)**:

1. Åbn indstillingsskærmen på en af følgende måder:

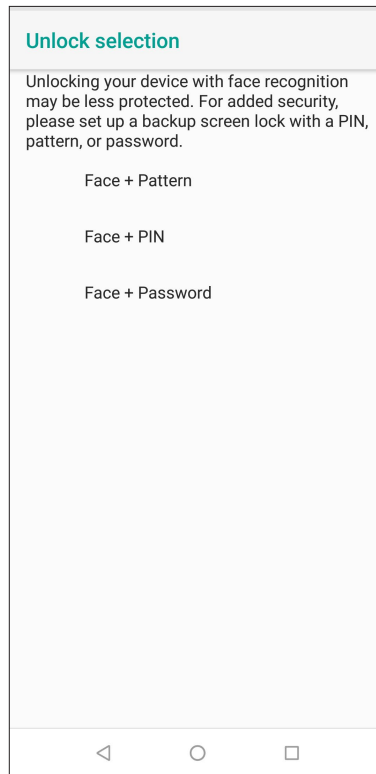
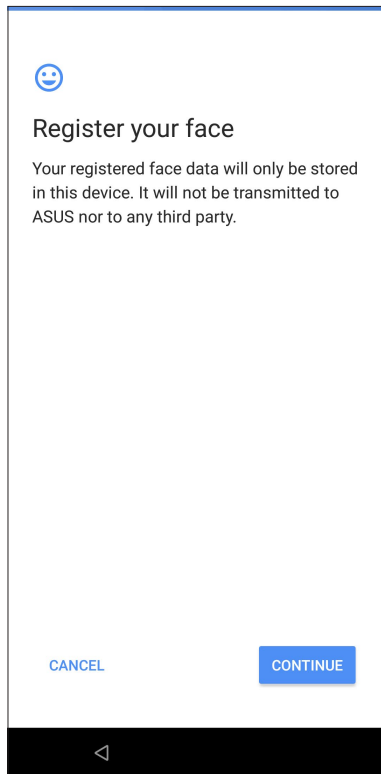
- Start hurtigindstillingerne, og tryk på .
- Stryg op fra den nederste kant på din startskærm, og tryk på **Settings (Indstillinger)**.

2. Rul ned på skærmen Settings (Indstillinger) og vælg **Security & location (Sikkerheds og placering) > Face recognition (Ansigtsgenkendelse)**.

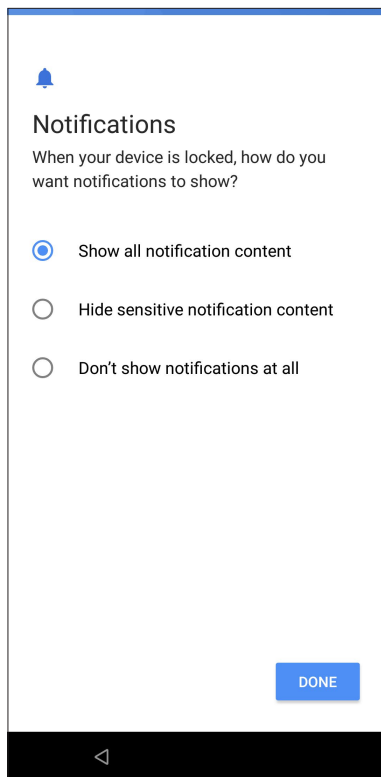


3. Tryk på **CONTINUE (FORTSÆT)**.

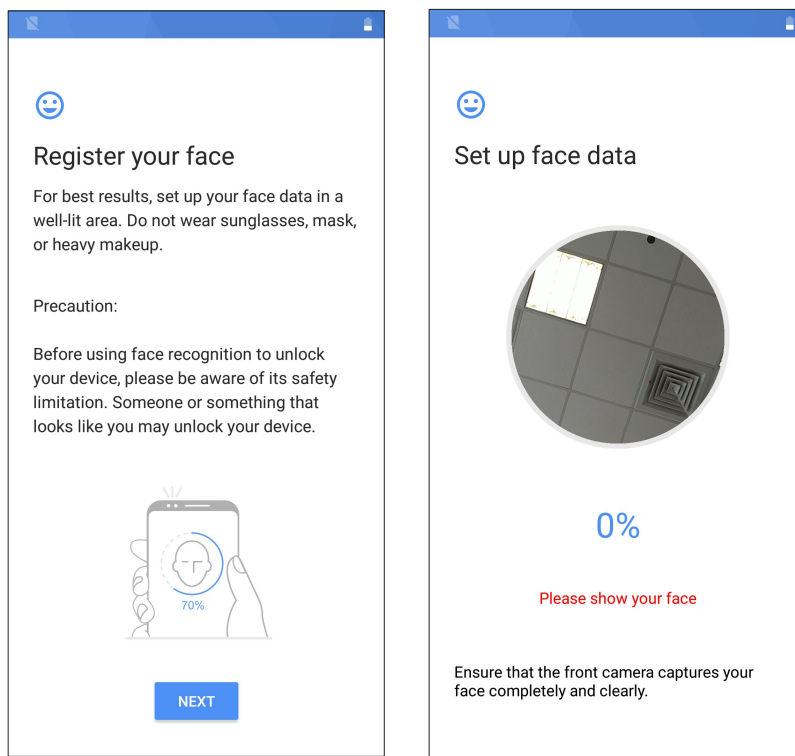
4. Følg vejledningerne, for at oprette en anden måde, at låse skærmen op på, som backup.



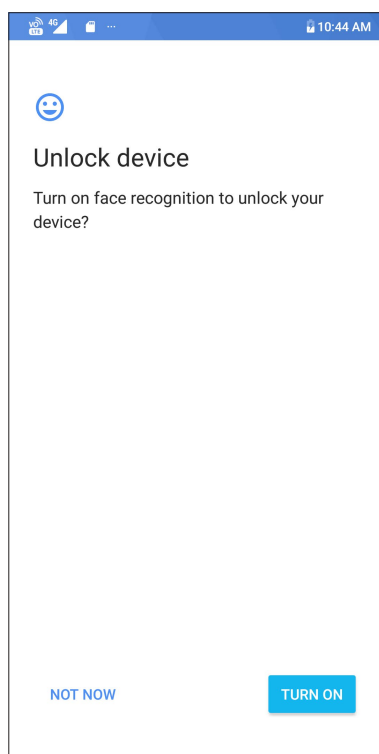
5. Vælg, hvordan dine meddelelser skal vises på låseskærmen, og tryk derefter på **DONE (UDFØR)**.



6. Tryk på **NEXT (NÆSTE)** og følg instruktionerne for at registrere dit ansigt.



7. Når du er færdig, skal du trykkes på **TURN ON (SLÅ TIL)**, for at låse din telefon op med ansigtsgenkendelse.



BEMÆRKNINGER:

- Vis din mund, næse og åbne øjne, når du bruger ansigtsslås.
- Hvis du bærer solbriller eller ikke har tilstrækkelig belysning, vil ansigtsslås ikke fungere.

Chrome


Med Chrome til Android kan du bruge den samme hurtige, sikre og stabile browser, som på Chrome på din computer. Log på din Google-konto for at synkronisere faner, bogmærker og browserhistorik på alle dine enheder. Hvis du ikke har en [Google-konto](#), skal du oprette en.

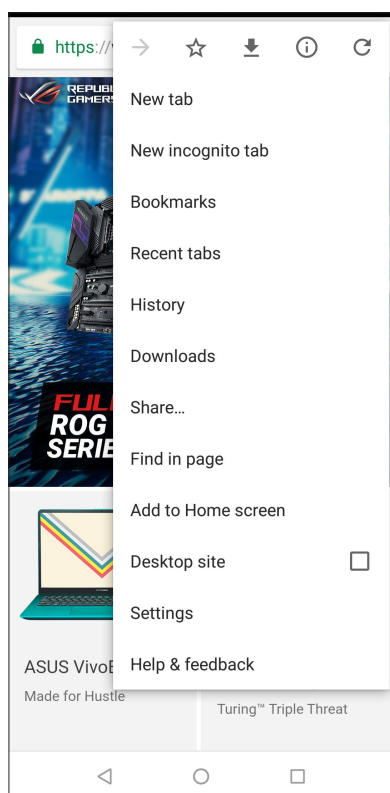
BEMÆRK: For flere oplysninger om oprettelse af en Google-konto, bedes du se afsnittet [Gmail](#).

VIGTIGT! Inden du begynder at surfe på internettet eller laver internetrelaterede aktiviteter, skal du sørge for, at din ASUS Phone er forbundet til et Wi-Fi-netværk eller mobilnetværk. Du kan læse mere i afsnittet [Hold kontakten](#).

Sådan starter du Chrome


Brug en af følgende fremgangsmåder for at starte Chrome fra startskærmen:

- Tryk på .
- Stryg op fra den nederste kant på din startskærm, og tryk på **Google > Chrome**.



Sådan deles en side




Du kan dele interessante sider fra din ASUS Phone til andre via en e-mail, et cloud-lager, Bluetooth eller andre apps på din ASUS Phone.

1. Åbn Chrome.
2. På en webside skal du trykke på  > **Share... (Del...)**.
3. Tryk på den konto eller app, som du vil dele siden med.

Sådan bogmærker du sider


Du kan bogmærke dine foretrukne sider eller websider, så du kan gå tilbage og se dem igen.

Sådan bogmærker du en side:

På siden skal du trykke på  >  . For at se dine foretrukne sider, skal du trykke på  > **Bookmarks (Bogmærker)**, og vælg derefter siden, du vil se eller åbne.

Slettelse af browsingdata

Du kan rydde browserens cache for at slette midlertidige internetfiler, websteder og cookies, der gemmes midlertidigt på din ASUS Phone. Dette forbedrer indlæsningshastigheden på din browser.


1. Åbn browseren.
2. Tryk på  > **Indstillinger** > **Privacy (Personlige oplysninger)** > **Clear browsing data (Slettelse af browsingdata)**.
3. Vælg de browserdata, som du ønsker at slette.
4. Når du er færdig, skal du klikke på **CLEAR DATA (SLET DATA)**.

Gmail

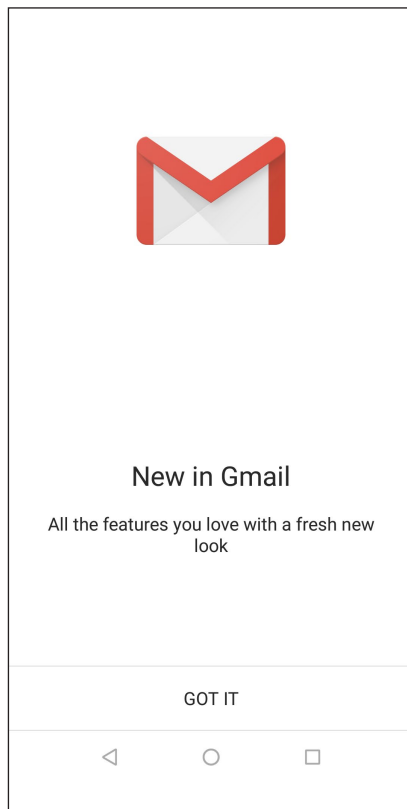
Brug Gmail til at oprette din Google-konto for at bruge Google-relaterede tjenester og programmer, samt modtage, sende og læse e-mails direkte på din ASUS-telefon. Du kan også bruge andre e-mail-konti, såsom Yahoo eller din arbejds-e-mail-konto via Gmail.

VIGTIG! Din ASUS-telefon skal være forbundet til et Wi-Fi eller mobilnetværk, for at kunne tilføje en e-mail-konto, og sende og modtage e-mails fra tilføjede konti. For flere oplysninger, bedes du se afsnittet [Staying connected \(Hold forbindelsen\)](#).

Sådan opsætter du en Google-konto:

1. Åbn startskærmen, tryk på .
2. Tryk på **Add an email address (Tilføj en e-mailadresse)**.
3. Vælg **Google**.
4. Indtast din e-mailadresse. For at oprette en ny Google-konto, skal du trykke på **More options (Flere indstillinger) > Create an account (Eller opret en konto)**.
5. Følg trinene på skærmen, for at logge på din Google-konto.

BEMÆRK: Hvis du vil indstille din arbejdskonto på ASUS-telefonen, skal du bede om e-mail-indstillingerne fra din netværksadministrator.






Google Calendar

Opret en tidsplan, og hold styr på alle dine vigtige begivenheder og påmindelser. Begivenheder, som du opretter eller redigerer synkroniseres automatisk med alle Google-kalenderversioner, som du er logget på.



Oprettelse af begivenheder

Sådan opretter du en begivenhed:

1. Åbn startskærmen, tryk på **Google > Calendar (Kalender)**
2. Tryk på **+** og derefter på **Event (Begivenhed)**.
3. Indtast navnet på begivenheden, og vælg dato og klokkeslæt for begivenheden. Du kan indstille begivenheden som en heldagsbegivenhed eller en tilbagevendende begivenhed.
 - Heldagsbegivenhed: I feltet **All day (Hele dagen)**, skal du flytte knappen til højre.
 - Tilbagevendende begivenhed: Tryk på **More options (Flere indstillinger)** > , vælg derefter, hvor ofte hændelsen skal vende tilbage eller gentages.
4. For at indstille en tidszone, skal du trykke på **More options (Flere indstillinger)** > , og indtast derefter landet, hvis tidszone, du vil bruge.
5. I feltet **Add location (Tilføj placering)**, skal du indtaste begivenhedens sted eller placering.
6. Tryk på , hvorefter du kan vælge eller indstille tidspunktet eller dagen, hvor du ønsker at modtage en meddelelse eller påmindelse om begivenheden.
7. I feltet **Invite people (Inviter folk)**, skal du indtaste e-mailadresserne på gæsterne, der skal inviteres til begivenheden.
8. Du kan også tilføje en bemærkning eller vedhæfte en fil via feltet **Add note (Tilføj bemærkning)** eller **Add attachment (Tilføj vedhæftelse)**.
9. Når du er færdig, skal du trykke på **SAVE (GEM)**.


Redigering eller fjernelse af begivenheder

Sådan redigere eller fjerner du en begivenhed:

1. Åbn startskærmen, tryk på **Google > Calendar (Kalender)**.
2. Tryk på begivenheden, som du ønsker at redigere eller slette.
3. For at redigere en begivenhed, skal du trykke på , og lav de nødvendige ændringer. For at fjerne en begivenhed, skal du trykke på  > **Delete (Slet)**, og derefter på **Delete (Slet)**, for at bekræfte slettelsen.



Oprettelse af påmindelser

Sådan opretter du en påmindelse:

1. Åbn startskærmen, tryk på **Google > Calendar (Kalender)**.
2. Tryk på **+** og derefter på **Reminder (Påmindelse)**.
3. Indtast navnet på påmindelsen, og tryk på **DONE (FÆRDIG)**.
4. Indstil datoen og tidspunktet for påmindelsen. Du kan indstille påmindelsen som en heldagspåmindelse eller en tilbagevendende påmindelse.
 - Heldagspåmindelse: I feltet **All day (Hele dagen)**, skal du flytte knappen til højre.
 - Tilbagevendende påmindelse: Tryk på , vælg derefter, hvor ofte påmindelsen skal vende tilbage eller gentages.
5. Når du er færdig, skal du trykke på **SAVE (GEM)**.

Redigering eller fjernelse af påmindelser

Sådan redigere eller fjerner du en påmindelse:

1. Tryk på **Google > Calendar (Kalender)**.
2. Tryk på påmindelsen, som du ønsker at redigere eller slette.
3. For at redigere en påmindelse, skal du trykke på , og lav de nødvendige ændringer. For at fjerne en påmindelse, skal du trykke på  **> Delete (Slet)**, og derefter på **Delete (Slet)**, for at bekræfte slettelsen.

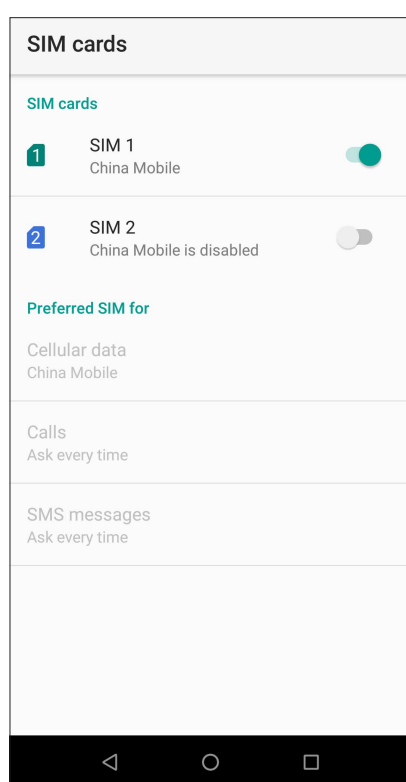
Hold kontakten

4

Ring med stil

Dobbelt SIM-kort

Funktionen Dobbelt SIM-kort på din ASUS Phone, giver dig mulighed for at justere indstillingerne for Nano-SIM-kortene i telefonen. Med denne funktion kan du slå Nano-SIM-kortene til og fra, og vælge hvilket kor, der skal bruge standardnetværket.



Omdøbning af Nano SIM-kortene

Du kan ændre navnene på Nano-SIM-kortene i din ASUS Phone, så du kan kende forskel på dem.

For at ændre navnene på Nano SIM-kortene, skal du trykke på **SIM1 navn: SIM1** eller **SIM2 navn: SIM2**, og indtast derefter navne på Nano SIM-kortene.

BEMÆRK: Hvis du bruger forskellige teleudbydere på hvert SIM-kort, anbefaler vi at bruge udbyderens navn for hver SIM-kort. Hvis du bruger den samme teleudbyder på hvert SIM-kort, anbefaler vi at bruge telefonnummeret for hver SIM-kort.

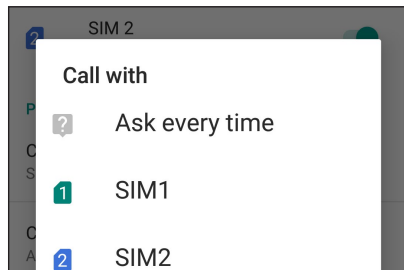
Valg af standard SIM-kort

Du kan vælge hvilket et af SIM-kortene, der skal virke som dit standard SIM-kort til taleopkald og datatjenester.

SIM-kort til opkald

Når du laver et opkald, bruger din ASUS Phone automatisk standard SIM-kortet.

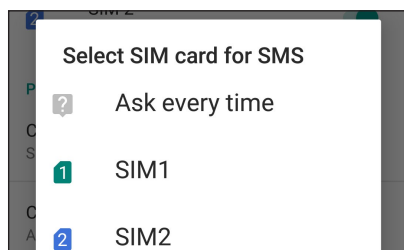
For at vælge et standard SIM-kort til taleopkald, skal du trykke på **Calls (Opkald)**, og tryk derefter på SIM-kortet, du ønsker at bruge.



VIGTIGT! Det er kun muligt at bruge denne funktion, hvis du laver et opkald fra din kontakliste.

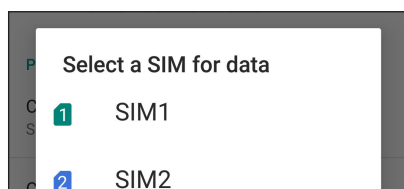
SIM-kort til SMS-beskeder

For at tildele et SIM-kort til SMS-beskeder, skal du trykke på **SMS messages (SMS-beskeder)**, og vælg derefter mellem **SIM1** og **SIM2**.



SIM-kort til mobildata

For at vælge et standard SIM-kort til datatjenester, skal du trykke på **Cellular Data (Mobildata)**, og vælg derefter enten **SIM1** eller **SIM2**.




Opkald

Du kan foretage et opkald på mange måder på din ASUS Phone. Ring til dine venner fra din kontakliste, brug smart-opkald for hurtigt at foretage et opkald, eller indtast et hurtigopkaldsnummer for at ringe til dine nærmeste kontaktpersoner.

BEMÆRK: Sørg for at organisere dine kontaktpersoner i kontaktpersoner-appen. Du kan læse mere i afsnittet [Administrering af kontaktpersoner](#).


Sådan åbnes telefonappen

Du kan åbne telefonappen fra startskærmen på en af følgende måder:

- Tryk på .
- Stryg op fra den nederste kant på din startskærm, og tryk på > **Telefon**.

Sådan ringer du til et nummer

Du kan bruge telefonappen til at ringe til et telefonnummer.

1. Fra startskærmen skal du trykke på , og derefter indtaste nummeret.
2. Vælg mellem opkaldsknapperne **SIM1** og **SIM2** for at ringe til nummeret.



BEMÆRK: Opkaldsknapperne ser muligvis anderledes ud, afhængig af hvordan indstillingerne for dit micro SIM-kort er konfigureret. Du kan læse mere i afsnittet [Dobbelt SIM-kort](#).

Sådan ringer du til et lokalnummer

Når du skal ringe til et lokalnummer, kan du gøre det på en af følgende måder, så du springer over stemmemeddelelserne.



Forespørgsel om bekræftelse af et lokalnummer

Du kan indsætte en forespørgsel, der bekræfter lokalnummeret, når hovednummeret er blevet ringet op.

1. Indtast hovednummeret i telefonappen.
2. For at indsætte en bekræftelsesbesked, skal du trykke på  > **Add wait (Tilføj pause)** hvorefter et semikolon (;) kommer frem.
3. Indtast lokalnummeret.
4. Vælg mellem opkaldsknapperne **SIM1** og **SIM2** for at foretage opkaldet.
5. Når du bliver bedt om det, skal du trykke på Ja for at bekræfte lokalnummeret.
6. Tryk på  for at afslutte opkaldet.

Automatisk opkald til et lokalnummer

Du kan indsætte en kort eller lang pause efter opkald af hovednummeret, så der automatisk ringes til lokalnummeret.

1. Indtast hovednummeret i telefonappen.
2. For at indsætte en pause, skal du trykke på  > **Add 2-sec pause (Tilføj 2 sek. pause)** hvorefter et komma (,) kommer frem.
3. Indtast lokalnummeret.
4. Vælg mellem opkaldsknapperne **SIM1** og **SIM2** for at foretage opkaldet.
5. Tryk på  for at afslutte opkaldet.

Smartopkald til dine kontaktpersoner


Når du indtaster de første tal i et nummer eller første bogstaver i en kontaktpersons navn, filtrerer smartopkaldsfunktionen din kontaktliste eller opkaldslogge, og viser dig de mulige resultater. Se om den kontaktperson, som du forsøger at ringe til, er på listen over mulige resultater, så du hurtigt kan ringe til personen.

1. Åbn telefonappen, og indtast nummeret eller navnet på kontaktpersonen.
2. På listen med resultaterne skal du trykke på kontaktpersonen, du vil ringe til. Hvis kontaktpersonen ikke er på listen, skal du indtaste hele nummeret eller navnet på den pågældende kontaktperson.
3. Vælg mellem opkaldsknapperne **SIM1** og **SIM2** for at foretage opkaldet.

BEMÆRK: Opkaldsknapperne ser muligvis anderledes ud, afhængig af hvordan indstillingerne for dit SIM-kort er konfigureret. Du kan læse mere i afsnittet [Dobbelt SIM-kort](#).

Opkald fra kontaktpersoner-appen


Du kan bruge kontaktpersoner-appen til at ringe til en af dine kontaktpersoner.

1. Åbn kontaktpersoner-appen.
2. Tryk på kontaktpersonens navn, og derefter på nummeret, du vil ringe til.
3. Hvis du har to SIM-kort i din telefon, skal du trykke på det SIM-kort, som du vil foretage opkaldet med.
4. Tryk på  for at afslutte opkaldet.

BEMÆRK: For at se alle kontaktpersonerne fra alle dine konti, skal du trykke på rullelisten **Contacts to display (Kontaktpersoner, der skal vises)**, og derefter afkrydse alle dine konti.

Sådan ringer du til dine foretrukne kontaktpersoner

Når du føjer en kontaktperson til din liste over foretrukne kontaktpersoner, kan du derefter hurtigt ringe til dem i telefonappen.


1. Åbn telefon-appen.
2. Tryk på **Favorites (Favoritter)** for at se listen over dine foretrukne kontaktpersoner, og tryk derefter på personen du ønsker at ringe til.
3. Tryk på  for at afslutte opkaldet.

Når du modtager opkald

Når du modtager et opkald, begynder skærmen på din ASUS Phone at lyse. Hvordan det indgående opkald vises, afhænger af hvordan din ASUS Phone er indstillet.

Sådan besvarer du opkald

Der er to måder at besvare et opkald på, afhængigt af hvordan din ASUS Phone er indstillet:

- Hvis din enhed er aktiv, skal du trykke på **Answer (Svar)**, eller hvis du ønsker at afvise opkaldet, skal du trykke på **Decline (Afvis)**.
- Hvis din enhed er låst, skal du stryge  opad, for at besvare opkaldet, og nedad, for at afvise opkaldet.

Administrering af dine opkaldslistes

Du kan bruge opkaldsloggene til at ringe tilbage til ubesvarede opkald, gemme numre som kontaktpersoner, spærre for personen der ringer og ringe til nyligt opkaldt numre eller kontaktpersoner.

Sådan gemmer du et opkald til dine kontaktpersoner



Du kan tilføje et opkald fra opkaldsloggene til listen over dine kontaktpersoner.

1. Tryk på **Recents (Nylige)** for at se dine opkaldslogge i telefonappen.
2. Tryk på nummeret, som du vil føje til din liste over kontaktpersoner.
3. Tryk på Create new contact (Opret ny kontaktperson) for at føje den nye person til din liste over kontaktpersoner.

Tryk på **Add to an existing contact (Føj til en eksisterende kontaktperson)**, vælg en kontaktperson, og vælg om du vil overskrive kontaktpersonens nummer med det nye nummer, eller om du vil tilføje et nyt nummer. Tryk **Save (Gem)** derefter på .

Sådan ringer du igen til nummeret, du sidst har ringet til

Hvis du ønsker at ringe til nummeret, du sidst har ringet til, skal du gøre følgende:

1. Tryk på **Recents (Nylige)** for at se dine opkaldslogge i telefonappen.
2. Tryk på  ved siden af det sidst opkaldte nummer, for at ringe til det igen
3. Tryk på  for at afslutte opkaldet.

Andre opkaldsindstillinger

Under et opkald skal du trykke på hvorefter du kan vælge mellem følgende opkaldsindstillinger.



Mikrofon

Slår mikrofonen til og fra under opkaldet. Når mikrofonen er slukket eller lyden er slået fra, kan du høre personen, der ringer, men personen kan ikke høre dig.



Højttalertelefon

Slår højttalertelefonen til og fra.



Parker opkald

Parkerer opkaldet.



Konferenceopkald

Hvis du abonnerer på konferenceopkald hos din telefonudbyder, kan du med dette ikon tilføje en eller flere kontaktpersoner til opkaldet.

BEMÆRKNINGER:

- Antallet af deltagere i konferenceopkaldet afhænger af dit abonnement. Du kan forhøre dig om dette hos din telefonudbyder.
- [Du kan læse mere om konferenceopkald i afsnittet](#) Styring af flere opkald.

Styring af flere opkald

Din ASUS Phone giver dig mulighed for at foretage eller modtage to opkald på samme tid.

Sådan besvarer du et andet opkald

Under opkaldet afgiver din ASUS Phone en biplyd, hvis den modtager et andet indgående opkald. Tryk på **Answer (Svar)** på skærmen for at modtage et andet indgående opkald under et aktivt opkald.


Administration af dine kontaktpersoner

Organiser dine kontaktpersoner og hold kontakten med opkald, SMS-beskeder, e-mails og sociale netværk. Saml dine kontaktpersoner i en gruppe som Foretrukne, så du hurtigt kan komme i kontakt med dem, eller lav en VIP-gruppe, så du kan få besked om kommende arrangementer, ubesvarede opkald og ulæste beskeder.

Du kan også synkronisere dine kontaktpersoner med din e-mail eller sociale netværkskonti, linke kontaktpersonernes info, så du har dem på ét sted, eller filtrere de kontaktpersoner, du ønsker at holde kontakten med.


For at åbne kontaktpersoner-app'en, stryg op fra den nederste kant på din startskærm, og tryk på **Contacts (Kontaktpersoner)**.

Indstillinger for dine kontaktpersoner

Vælg hvordan dine kontaktpersoner skal vises i indstillingerne. Du kan vælge kun at vise dem med telefoner, sortere listen efter for- eller efternavn og vise kontaktpersonerne efter for- eller efternavn. For at indstille dine kontaktpersoner, skal du trykke på  > **Indstillinger** i kontaktpersoner-appen.


Sådan indstilles din profil

Gør din ASUS Phone helt til din egen, og opret din profil.

1. Åbn kontaktpersoner-appen, og tryk derefter  > **Indstillinger** > **Your info (Dine oplysninger)**.
2. Udfyld dine oplysninger, såsom mobilnummer og hjemmenummer. Hvis du vil tilføje andre oplysninger, skal du trykke op **More fields (Flere felter)**.
3. Når du er færdig, skal du trykke på **Save (Gem)**.

Sådan tilføjes kontaktpersoner

Tilføj kontaktpersoner til enheden, evt. fra din arbejdsmail, Google eller andre e-mail-konti, og udfyld vigtigere kontaktoplysninger såsom kontaktnumre, e-mailadresser, særlige begivenheder for VIP-personer og meget mere.

1. Start kontaktpersoner-appen, og tryk derefter på .
2. Vælg **Device (Enhed)**.

BEMÆRKNINGER:

- Du kan også gemme kontaktpersonen på dit SIM-kort eller en e-mail-konto.
 - Hvis du ikke har en e-mail-konto, skal du trykke på **Tilføj ny konto**, og derefter oprette en.
-

3. Udfyld de nødvendige oplysninger, såsom navn, mobilnummer eller hjemmenummer og e-mailadresse.
4. Hvis du ønsker at tilføje andre kontaktoplysninger, skal du trykke på **More fields (Flere felter)**.
5. Når du har udfyldt disse oplysninger, skal du trykke på **Save (Gem)**.

Sådan fjører du et lokalnummer til et kontaktnummer

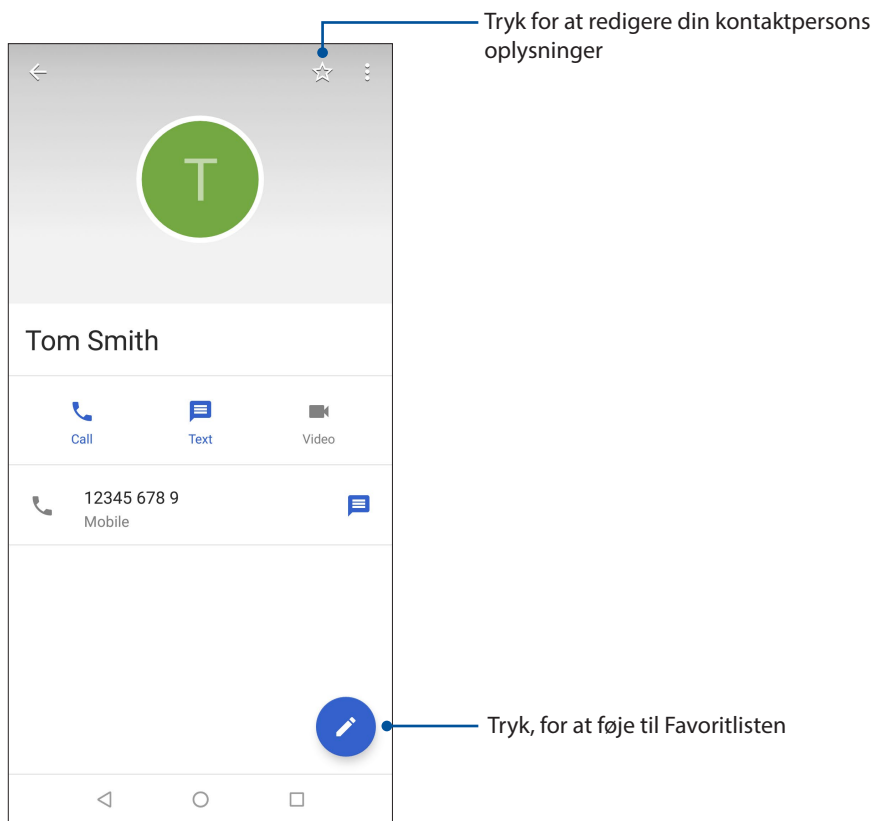
Du kan tilføje en kontaktpersons lokalnummer, så evt. stemmemeddelelser springes over, når du foretager opkaldet.

1. På skærmen med kontaktpersonens oplysninger skal du indtaste kontaktpersonens nummer og evt. lokalnummer på en af følgende to måder:
 - Sæt et komma (,) efter hovednummeret, og indtast derefter kontaktpersonens lokalnummer. Der er en kort pause, før lokalnummeret automatisk ringes op. For at forlænge denne pause, skal du trykke på **Pause**, og sæt et komma mere.
 - Sæt et semikolon (;) efter hovednummer, og indtast derefter kontaktpersonens lokalnummer. Når der ringes til kontaktpersonen, bliver du bedt om at bekræfte lokalnummeret. Tryk på **Yes (Ja)** i bekræftelsesmeddelelsen.
2. Når du har indtastet alle oplysningerne, skal du trykke på **Save (Gem)**.

Sådan indstilles profilerne til dine kontaktpersoner


Du kan redigere din kontaktpersons oplysninger, tilføje et billede, indstille en ringetone og tage et billede til din kontaktpersons profil.

1. Åbn kontaktpersoner-appen, og vælg den person, hvis oplysninger eller profil, du ønsker at redigere eller oprette.
2. Foretag ændringerne på kontaktpersonens profilside.




Sådan markerer du dine foretrukne kontaktpersoner

Du kan markere personerne, du ofte ringer til, som dine favoritter, så du hurtigt kan ringe til dem via telefonappen.

1. Stryg op fra den nederste kant på din startskærm, og tryk på **Contacts (Kontaktpersoner)**.
2. Vælg kontaktpersonen, som du ønsker at markere som en favorit.
3. Tryk på  hvorefter kontaktpersonen føjes til listen over din favoritter i telefon-app'en.


BEMÆRKNINGER:

- For at åbne listen "Favorites" (Foretrukne), skal du trykke på  fra startskærmen, og dernæst på **Favorites (Favoritter)**.
- [Du kan læse mere om dette i afsnittet](#) Sådan ringer du til dine foretrukne kontaktpersoner.

Styring af din blokeringsliste


Spærring af numre

Opret en liste over spærret numre, så du ikke modtager uønskede opkald eller beskeder. Dine spærrede opkald og beskeder gemmes i arkivet på din blokeringsliste.

1. Stryg op fra den nederste kant på din startskærm, og tryk på **Contacts (Kontaktpersoner)**, og tryk derefter på  > **Settings (Indstillinger)** > **Blocked numbers (Spærret numre)**.
2. Tryk på **ADD A NUMBER (TILFØJ EN NUMMER)**.
3. Indtast nummeret, som du ønsker at spærre
4. Tryk på **BLOCK (SPÆR)** når du er færdig.

Ophævelse af spærret numre

Det er muligt, at fjerne numre på listen over spærret numre, hvorefter du igen kan modtage opkald og beskeder fra nummeret.

1. Stryg op fra den nederste kant på din startskærm, og tryk på **Contacts (Kontaktpersoner)**, og tryk derefter på  > **Settings (Indstillinger)** > **Blocked numbers (Spærret numre)**.
2. Tryk på × ved siden af nummeret, som ikke længere skal være spærret.
3. Tryk på **UNBLOCK (OPHÆV SPÆRRING)**.


Brug af sociale netværk med dine kontaktpersoner

Du kan integrere dine kontaktpersoners sociale netværkskonti, så det er nemmere for dig at se deres profiler, nyheder og sociale feeds. Hold dig opdateret med dine kontaktpersoners aktiviteter i realtid.

VIGTIGT! Før du kan integrere dine kontaktpersoners sociale netværkskonti, skal du først logge ind på din sociale netværkskonto og synkronisere indstillingerne.

Sådan synkroniserer du din sociale netværkskonto

Du kan synkronisere din sociale netværkskonto, og derved føje dine kontaktpersoners sociale netværkskonti til din ASUS Phone.

1. Åbn skærmen "Settings" (Indstillinger) på en af følgende måder:
 - Åbn hurtigindstillingerne, og tryk derefter på .
 - Stryg op fra den nederste kant på din startskærm, og tryk på **Indstillinger**.
2. Åbn indstillingsskærmen, og tryk på din sociale netværkskonto under afsnittet **Bruger og konti**.
3. Stil **Automatisk synkronisering af data** på **ON (TIL)**, for at synkronisere dine kontaktpersoners sociale netværkskonti.
4. Åbn Kontaktpersoner, for at se en liste over dine kontaktpersoner. Tryk på en kontakt, hvorefter du kan se, hvilket socialt netværk, kontaktpersonen er fra.

Send beskeder og mere

Beskeder

Beskeder er et intuitivt og dejligt program, som kan bruges til at sende/modtage SMS/MMS-beskeder, samt sende gruppebeskeder, billeder eller lydbeskeder. Du kan føje emojis eller klistermærker til dine beskeder, dele din placering, arkivere dine beskeder og nemt blokere SMS-afsendere. Du kan også tage billeder eller optage videoer og nemt dele disse filer.

Sådan sender du beskeder

1. Stryg op fra den nederste kant på din startskærm, og tryk på **Messages (Beskeder)**.
2. Tryk på **+**, og vælg derefter kontaktpersonen, som du vil sende en besked til.
3. Skriv beskeden i beskedfeltet.
4. Når du er færdig, skal du vælge hvilket SIM-kort beskeden skal sendes fra.

Sådan besvarer du dine beskeder

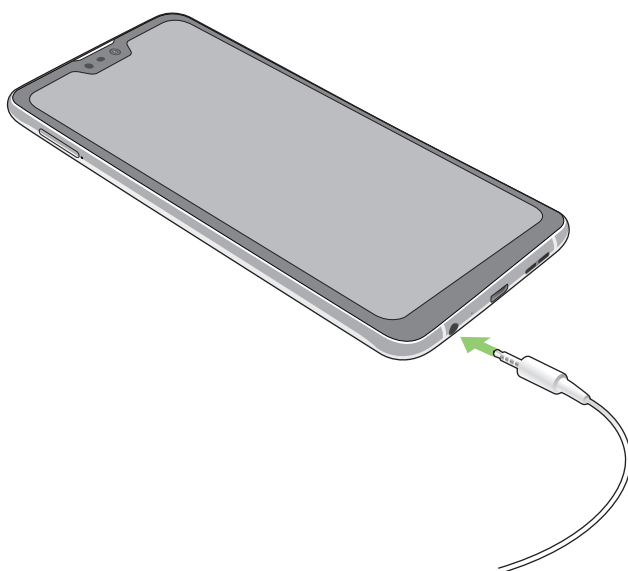
1. Tryk på beskeden fra startside eller låseskærmen.
2. Skriv dit svar i beskedfeltet.
3. Når du er færdig, skal du vælge hvilket SIM-kort dit svar skal sendes fra.

Brug af hovedtelefoner

Med et sæt hovedtelefoner kan du snakke i telefon og lave andre ting på samme tid, og du kan selvfølgelig også lytte til musik.

Tilslutning af lydstikket

Sæt 3.5 mm hovedtelefonstikket i lydstikket på enheden.



ADVARSEL!

- Der må ikke stikkes andre ting ind i lydstikket.
- Undgå at sætte et kabel med elektrisk strøm i lydstikket.
- Det kan skade din hørelse ved at bruge hovedtelefonerne ved høje lydstyrker.

BEMÆRKNINGER:

- Vi anbefaler, at du kun bruger kompatible hovedtelefoner med denne enhed.
 - Hvis lydstikket trækkes ud mens du lytter til musik, sættes musikken automatisk på pause.
 - Hvis lydstikket trækkes ud mens du ser en video, sættes videoen automatisk på pause.
-


Google Play Music

Med Google Play Music, kan du streame dine foretrukne musik, oprette afspilningslister eller lytte til radio. Du kan også gemme op til 50.000 musikfiler på dit skylager gratis. Du kan også abonnere på Google Play Music, hvis du ønsker at få ubegrænset og reklamefri adgang til millioner af musikfiler, som du kan føje til din egen musikbibliotek.

Oprettelse af Google Play Music

Log på din Google- eller Gmail-konto, for at kunne bruge Google Play Music. Når du har logget på din account, føjes alle musikfilerne på din ASUS-telefon, herunder dem du har uploadet eller dem du har købt på Google Play, til biblioteket.

Sådan oprettes Google Play Music:

1. Åbn startskærmen, tryk på **Google > Play Music**.
2. Tryk på  og derefter på **Settings (Indstillinger) > Tap to choose account (Tryk for at vælge konto)**.
3. Indtast din konto, og tryk derefter på **ADD ACCOUNT (TILFØJ KONTO)**.
4. Følg vejledningerne på skærmen, for at logge på din konto.

BEMÆRKNINGER:


- Det er kun muligt, at abonnere på Google Play Music i bestemte lande og regioner.
 - For flere oplysninger om brugen af Google Play Music, bedes du gå på <https://support.google.com>
-

Indfang de særlige øjeblikke

Sådan startes kamera-appen

Med kamera-appen kan du tage billeder og optage videoer med din ASUS Phone. Du kan læse hvordan kamera-appen åbnes nedenfor.

Fra låseskærmen

Træk  i en hvilken som helst retning, indtil kamera-app'en åbner.

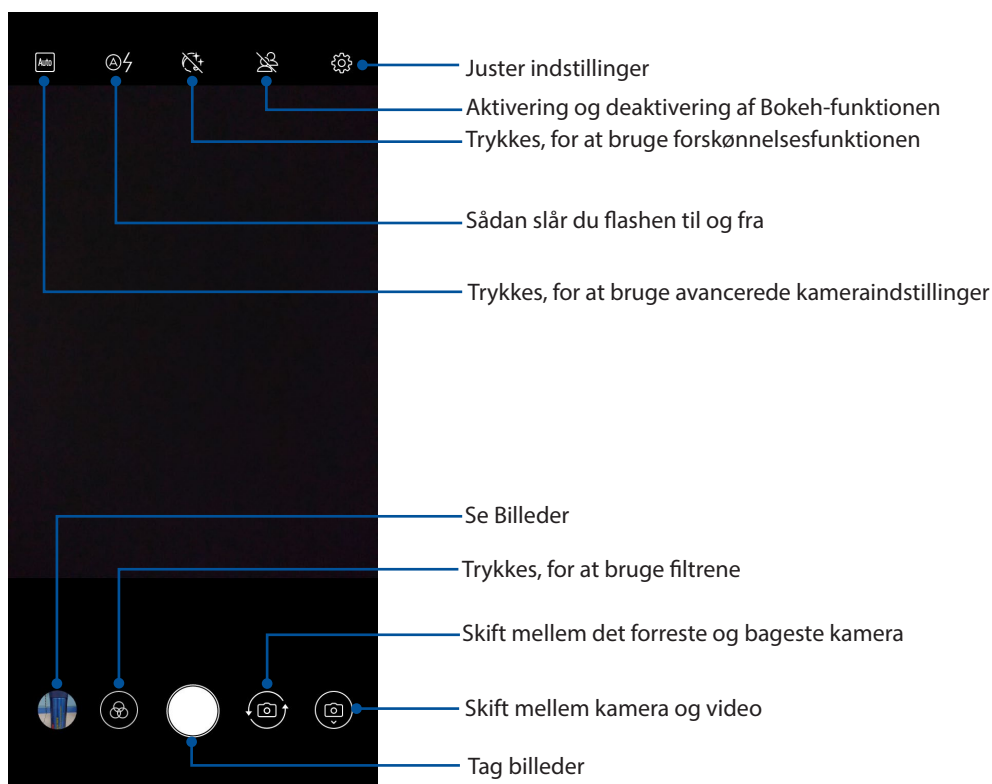
Fra startskærmen

Tryk på .

Startskærmen i kameraet


Kameraet på din ASUS Phone er udstyret med automatisk scene-registrering og billedstabilisator. Det har også en videostabilisator, der hjælper med at forhindre rystelser under videooptagelsen.

Tryk på ikonerne for at bruge kameraet og prøve de forskellige billed- og videofunktioner på din ASUS Phone.



Billedplaceringer

For at slå placeringsmærkning til, skal du gøre følgende:

1. Slå placeringsadgang til via **Settings (Indstillinger) > Security & Location (Sikkerheds og Placering) > Location (Placering) > App-level permissions (Programtilladelser)**.
2. Sørg for, at du har delt din placering i Google Map.
3. På startskærmen i kamera-app'en skal du trykke på  og slå **GPS location (GPS-placering)** til, før du tager billedet.

Brug af billederne

Se billeder og afspil videoer på din ASUS Phone med appen Billeder.


Med dette program kan du også redigere, dele eller slette billeder og videofiler, som er gemt på din ASUS Phone. I Billeder kan du se billeder i et fremvisningsshow, eller tryk på et billede eller video, for at se den.

For at åbne Billeder, skal du stryge opad fra den nedre kant på startskærmen, og tryk derefter på **Billeder**.



Sådan ser du billedets placering

Du kan slå placeringsfunktionen til på din ASUS Phone, og derved se placeringsoplysninger om dine billeder. Placeringsoplysningerne om dine billeder kan bl.a. være hvor de er taget, og med et kort over stedet via Google Map eller Baidu (kun i Kina).



Sådan ser du oplysningerne om et billede:

1. Slå placeringsadgang til via **Settings (Indstillinger) > Security & Location (Sikkerheds og Placering) > Location (Placering) > App-level permissions (Programtilladelser)**.
2. Sørg for, at du har delt din placering på Google Map eller Baidu.
3. Åbn appen Billeder, og vælg billedet, hvis oplysninger du ønsker at se.
4. Tryk på billedet, og dernæst på .

Deling af filer fra Billeder


1. Fra skærmen Billeder, hvor filerne, du ønsker at dele, findes.
2. Når du har åbnet mappen, skal du trykke på  > **Select (Vælg)** for at slå filvalg til.
3. Tryk på filerne, du ønsker at dele. Der vises en afkrydsning for oven på billederne, du vælger.
4. Tryk på , og vælg derefter på listen, hvor du ønsker at dele filerne.

Slettelse af filer fra Billeder

1. Fra skærmen Billeder, hvor filerne, du ønsker at slette findes.
2. Når du har åbnet mappen, skal du trykke på  > **Select (Vælg)** for at slå filvalg til.
3. Tryk på filerne, du ønsker at slette. Der vises en afkrydsning for oven på billederne, du vælger.
4. Tryk på .

Sådan redigeres et billede


Appen Billeder har også sin egne billedredigeringsværktøjer, som kan bruges til at forbedre billederne, som du har gemt på din ASUS Phone.

1. Fra skærmen Billeder, hvor filerne findes.
2. Når du har åbnet mappen, skal du trykke på det billede, du vil redigere.
3. Når billedet er åbnet, skal du trykke på det igen for at se dets funktioner.
4. Tryk på  for at åbne redigeringslinjen.
5. Tryk på et af ikonerne på værktøjslinjen for at redigere billedet.

Mobilnetværk (kun på udvalgte modeller)

Når der ikke er nogen tilgængelige Wi-Fi-netværk, som du kan oprette forbindelse til, kan du aktivere dit mobilnetværk og få en internetforbindelse.

Sådan slår du mobilnetværket til

1. Åbn skærmen "Settings" (Indstillinger) på en af følgende måder:
 - Åbn hurtigindstillingerne, og tryk derefter på .
 - Stryg op fra den nederste kant på din startskærm, og tryk på **Settings (Indstillinger)**.
2. Tryk på **Network & Internet (Netværk og internet) > Mobile network (Mobilnetværk)**.
3. Stil **Mobile data (Mobildata)** på **ON (TIL)**, og konfigurer andre mobilnetværksindstillinger, hvis nødvendigt.


BEMÆRKNINGER:

- Hvis du opretter adgang til internettet via dit mobilnetværk, bliver du muligvis opkrævet ekstra gebyrer, afhængigt af dit telefonabonnement.
 - For yderligere oplysninger om priserne på dit telefonabonnement, bedes du venligst kontakte din telefonudbyder.
-

Wi-Fi

Wi-Fi-teknologien på din ASUS Phone forbinder dig til resten af den trådløse verden. Opdater dine sociale medie-konti, surf på internettet og send data og beskeder trådløst på din ASUS Phone.

Sådan slås Wi-Fi til

1. Åbn skærmen "Settings" (Indstillinger) på en af følgende måder:
 - Åbn hurtigindstillingerne, og tryk derefter på  > **Network & Internet (Netværk og internet)**.
 - Stryg op fra den nederste kant på din startskærm, og tryk på **Settings (Indstillinger) > Network & Internet (Netværk og internet)**.
2. Stil Wi-Fi-knappen til højre for at slå Wi-Fi til.

BEMÆRK: Du kan også slå Wi-Fi til under [Hurtige indstillinger](#). Du kan læse om hvordan man åbner hurtigindstillingerne i afsnittet Hurtige indstillinger.

Tilslutning til et Wi-Fi-netværk


1. På skærmen Indstillinger skal du trykke på **Wi-Fi** for at se alle registrerede Wi-Fi-netværk.
2. Tryk på et netværk for at oprette forbindelse til det. På sikrede netværker bliver du muligvis bedt om at indtaste en adgangskode eller andre sikkerhedsoplysninger.

BEMÆRKNINGER:

- Din ASUS Phone genopretter automatisk forbindelsen til netværket, du tidligere havde forbindelse til.
 - Slå Wi-Fi-funktionen fra for at spare på batteriet.
-

Sådan slås Wi-Fi fra

Sådan slår du Wi-Fi fra:


1. Åbn skærmen "Settings" (Indstillinger) på en af følgende måder:
 - Åbn hurtigindstillingerne, og tryk derefter på  > **Network & Internet (Netværk og internet)**.
 - Stryg op fra den nederste kant på din startskærm, og tryk på **Settings (Indstillinger)** > **Network & Internet (Netværk og internet)**.
2. Stil Wi-Fi-knappen til venstre for at slå Wi-Fi fra.

BEMÆRK: Du kan også slå Wi-Fi fra i hurtigindstillingerne. Du kan læse om hvordan man åbner hurtigindstillingerne i afsnittet [Hurtige indstillinger](#).

Bluetooth®

Bluetooth-funktionen på din ASUS Phone kan bruges til at sende eller modtage filer og streame multimediefiler på andre enheder over korte afstande. Med Bluetooth kan du dele dine mediefiler med dine venners enheder, sende data til udskrivning på en Bluetooth-printer, og afspille musikfiler på en Bluetooth-højttaler.

Sådan slås Bluetooth® til

1. Åbn skærmen "Settings" (Indstillinger) på en af følgende måder:
 - Åbn hurtigindstillingerne, og tryk derefter på  > **Connected devices (Forbundne enheder)**.
 - Stryg op fra den nederste kant på din startskærm, og tryk på **Settings (Indstillinger)** > **Connected devices (Forbundne enheder)**.
2. Stil Bluetooth-knappen til højre for at slå Bluetooth til.

BEMÆRK: Du kan også slå Bluetooth til under hurtigindstillingerne. Du kan læse om hvordan man åbner hurtigindstillingerne i afsnittet [Hurtige indstillinger](#).

Sådan forbinder du din ASUS Phone til en Bluetooth®-enhed

Inden du bruger Bluetooth-funktionen på din ASUS Phone, skal den forbindes med Bluetooth-enheden. Din ASUS Phone gemmer automatisk forbindelsen til Bluetooth-enheden.

1. På skærmen Indstillinger, skal du trykke på **Bluetooth** for at se alle tilgængelige enheder.


VIGTIGT!

- Hvis enheden, du vil forbinde til, ikke er på listen, skal du sørge for at den har slået Bluetooth til, og at den er synlig.
 - Du kan læse om hvordan man slår Bluetooth til og gør den synlig i brugervejledningen, der fulgte med enheden.
-

2. Tryk på **Pair new device (Parring af ny enhed)** for at søge efter flere Bluetooth-enheder.
3. Tryk på Bluetooth-enheden, du ønsker at danne par med på listen over tilgængelige enheder.
4. Sørg for, at den samme adgangskode vises på begge enheder, og tryk derefter på **Pair (Pardan)**.

BEMÆRK: Slå Bluetooth-funktionen fra for at spare på batteriet.

Sådan afbrydes forbindelsen mellem din ASUS Phone og Bluetooth®-enheden

1. På skærmen Indstillinger skal du trykke på Bluetooth for at se alle tilgængelige og forbundne enheder.
2. På listen over forbundne enheder skal du trykke på  ved den Bluetooth-enhed, hvortil forbindelsen skal afbrydes, og derefter trykke på **Forget (Glem)**.

Internetdeling

Når der ikke er noget Wi-Fi-netværk tilgængelig, kan du bruge din ASUS Phone som et modem, eller lave det om til et Wi-Fi-hotspot, som din bærbare computer, tablet eller andre mobile enheder kan bruge til at få internetadgang.

VIGTIGT! De fleste telefonudbydere kræver, at du har et dataabonnement, før du kan bruge internetdelingen. Kontakt din telefonudbyder og forhør dig om deres dataabonnementer.


BEMÆRKNINGER:

- Internethastigheden via internetdeling kan være langsommere end på et standard Wi-Fi-netværk eller mobilforbindelse.
 - Kun et begrænset antal mobile enheder kan dele internetforbindelsen med din ASUS Phone.
 - Sluk for internetdelingen, når du ikke bruger den, så du sparer på batteriet.
-

Wi-Fi Hotspot

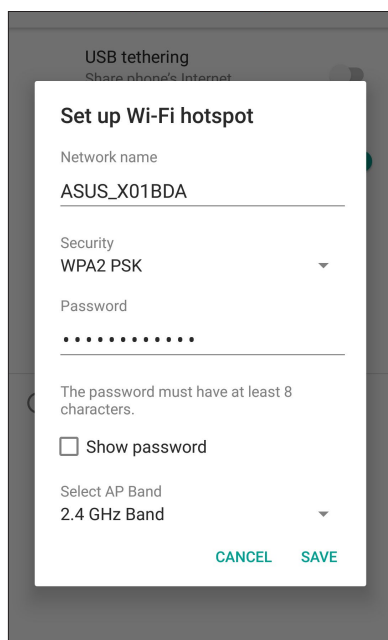
Du kan lave din ASUS Phone om til et Wi-Fi-hotspot, så du kan dele internetforbindelsen med andre enheder.

1. Åbn skærmen "Settings" (Indstillinger) på en af følgende måder:

- Åbn hurtigindstillingerne, og tryk derefter på  > **Network & Internet (Netværk og internet)**.
- Stryg op fra den nederste kant på din startskærm, og tryk på **Settings (Indstillinger)** > **Network & Internet (Netværk og internet)**.

2. Tryk på **Hotspot og Internetdeling**, og stil derefter **Wi-Fi hotspot (Wi-Fi-hotspot)** på **ON (TIL)**.

3. Tryk på **Bærbart Wi-Fi-hotspot**, og tildel derefter et unikt SSID eller netværksnavn, og en adgangskode på 8 tegn til dit Wi-Fi-hotspot. Tryk på **Save (Gem)**, når du er færdig.

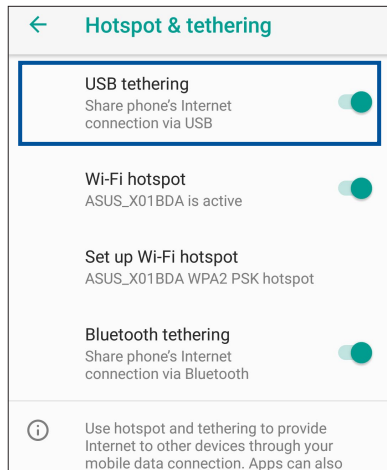


4. Forbind de andre enheder til din ASUS Phone hotspot på samme måde, som når du opretter forbindelse til et Wi-Fi-netværk.

USB-internetdeling

Slå USB-internetdeling til på din ASUS-telefon, og del din internetforbindelse med andre enheder.

1. Forbind din ASUS Phone til en anden enhed med et USB-kabel.
2. På skærmen Indstillinger, skal du trykke på **Network & Internet (Netværk og internet)**, og stil derefter **USB tethering (USB-internetdeling) på ON (TIL)**, for at slå internetdeling til.



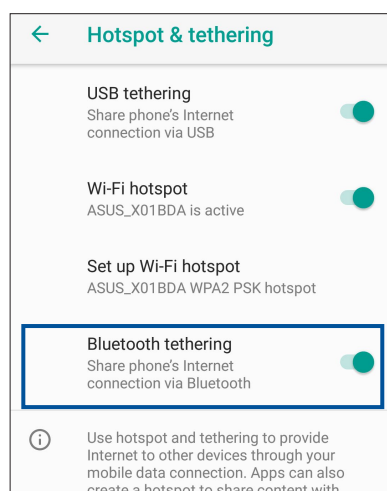
Internetdeling via Bluetooth

Slå Bluetooth-internetdeling til på din ASUS Phone, og del din internetforbindelse med andre enheder.

1. Slå Bluetooth til på din ASUS Phone og den anden enhed.
2. Opret en forbindelse mellem de to enheder.

BEMÆRK: Du kan læse mere i afsnittet [Pairing your ASUS Phone to a Bluetooth® device \(Sådan pardanner du din ASUS Phone med en Bluetooth® enhed\)](#).

3. På indstillingsskærmen skal du trykke på **Network & Internet (Netværk og internet)**, skal du stille **Bluetooth tethering (Netdeling via Bluetooth) på ON (TIL)**.



Ur

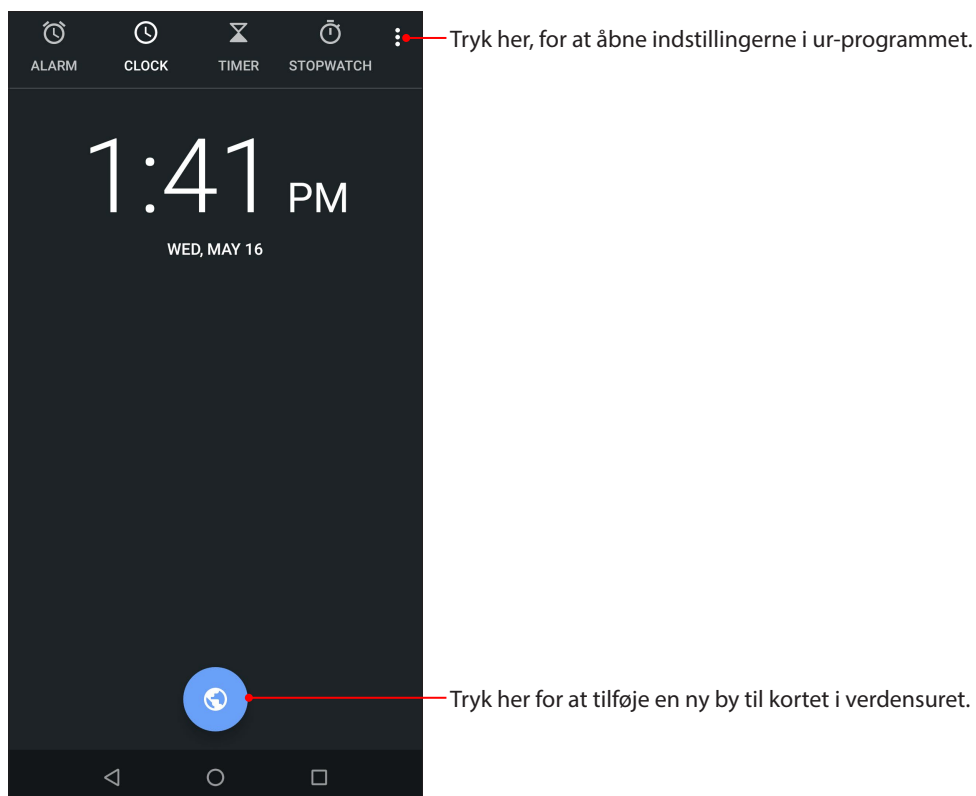
Appen Ur bruges til at indstille tidszonen og vækkeuret på din ASUS Phone, og den kan også bruges som et stopur.

Sådan åbnes ur-appen

For at åbne Ur, skal du stryge opad fra den nedre kant på startskærmen, og tryk derefter på **Ur**.

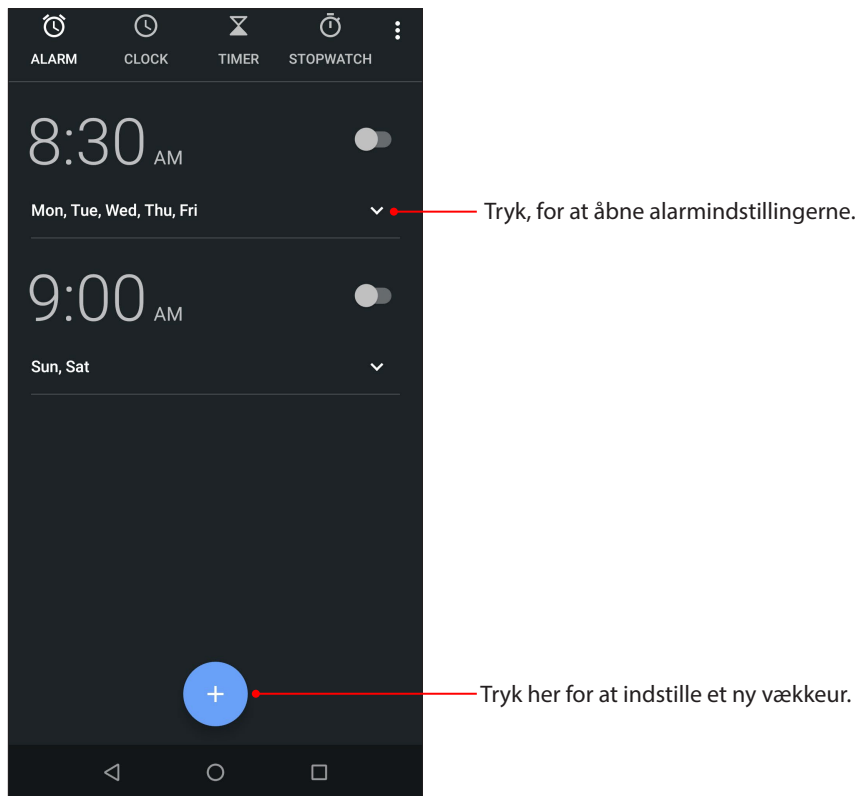
Ur

Tryk på **Ur** for at åbne indstillingerne til verdensuret på din ASUS Phone.



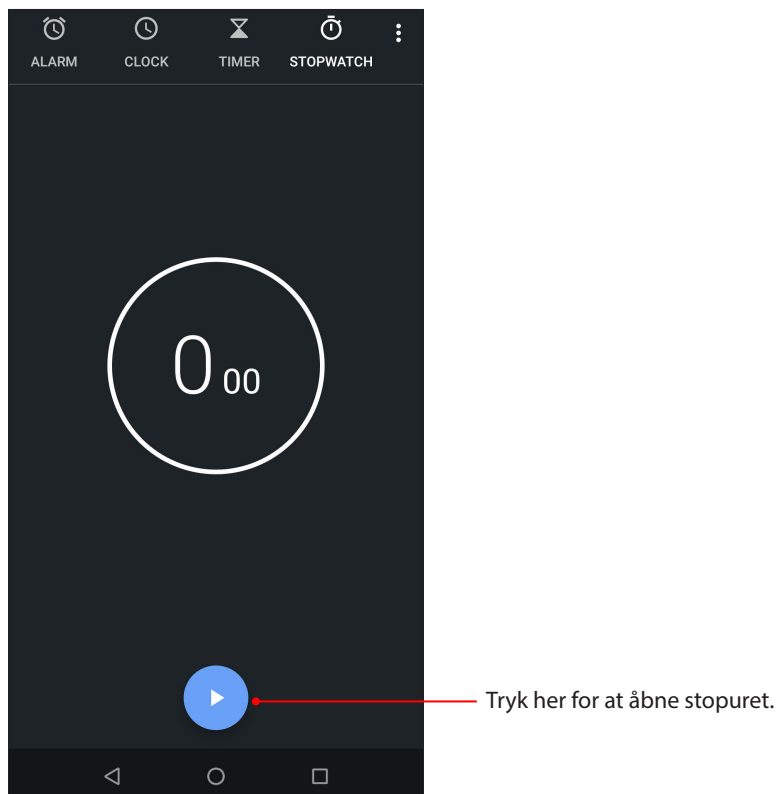
Vækkeur

Tryk på **Vækkeur** for, at åbne indstillingerne til vækkeuret på din ASUS Phone.



Stopur

Tryk på **Stopur** for at bruge din ASUS Phone som et stopur.

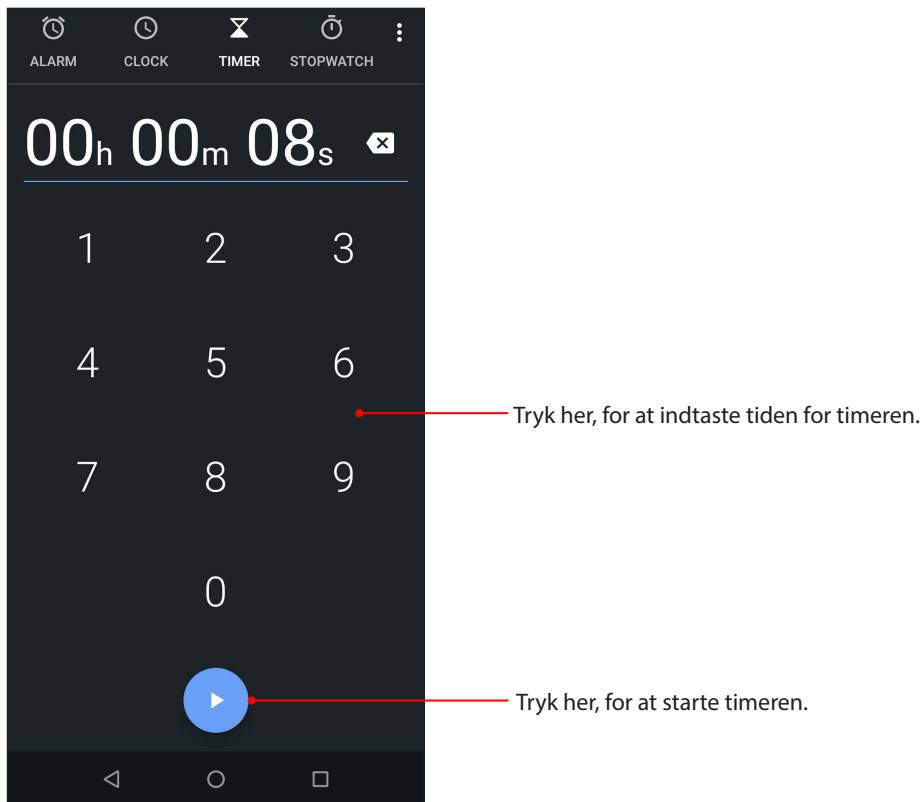


Stopur

Du kan indstille adskillige tidtager-indstillinger på din ASUS Phone. For at gøre dette, skal du gøre følgende:

Indstilling af tidtageren

1. Tryk på **Stopur** for at åbne tidtageren på din ASUS Phone.



Særlige Zen-værktøjer

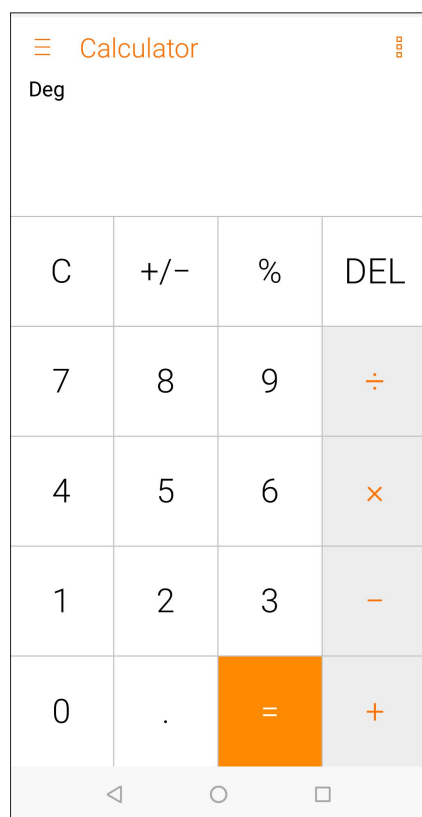
Lommeregner

Lav beregninger på din ASUS Phone ved brug af appen Lommeregner.

Sådan åbnes Lommeregneren

For at åbne Lommeregneren, skal du stryge opad fra den nedre kant på startskærmen, og tryk derefter på **Lommeregner**.

Lommeregnerskærmen

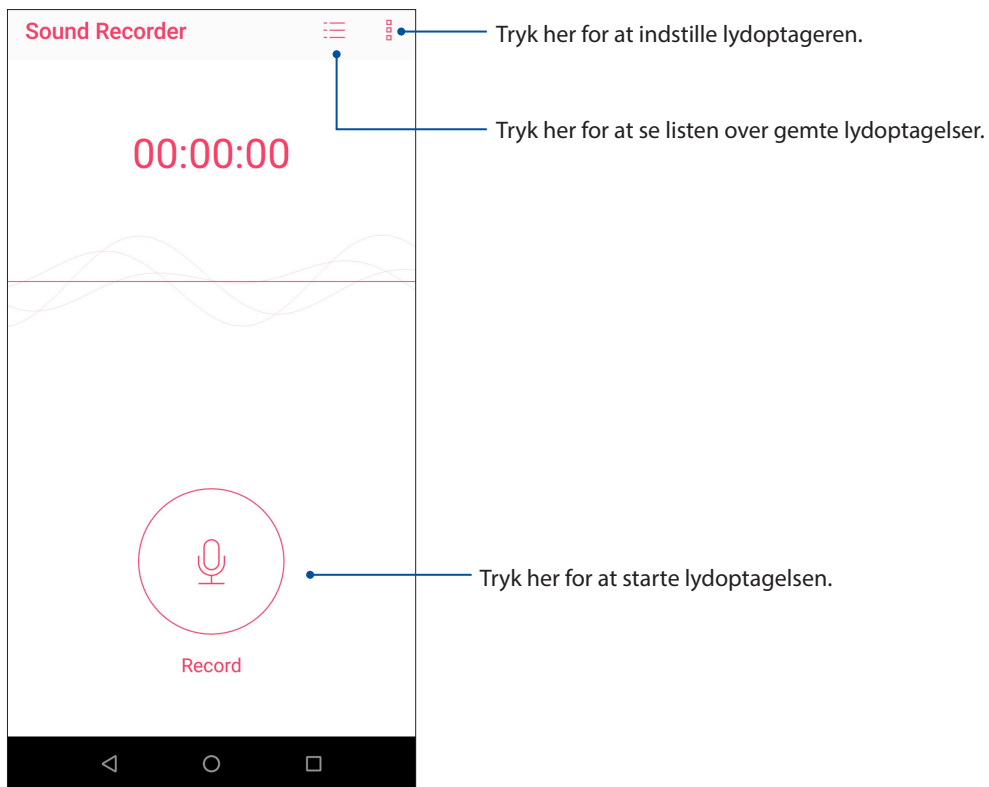


Lydoptager

Med lydoptager-appen kan du optage lydfiler med din ASUS Phone.

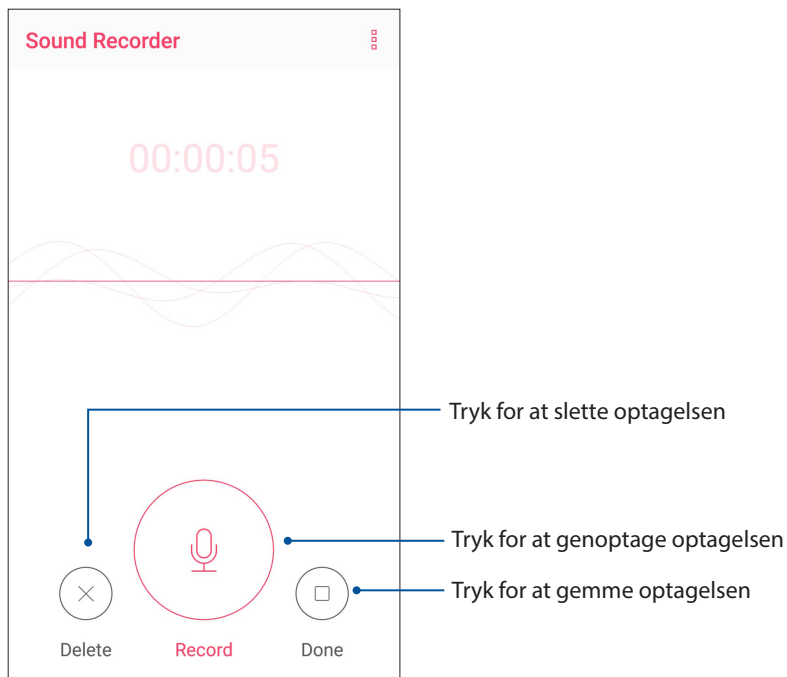
Sådan åbnes lydoptageren

For at åbne lydoptageren, stryg op fra den nederste kant på din startskærm, og tryk på **Lydoptager**.



Sådan sætter du en optagelse på pause

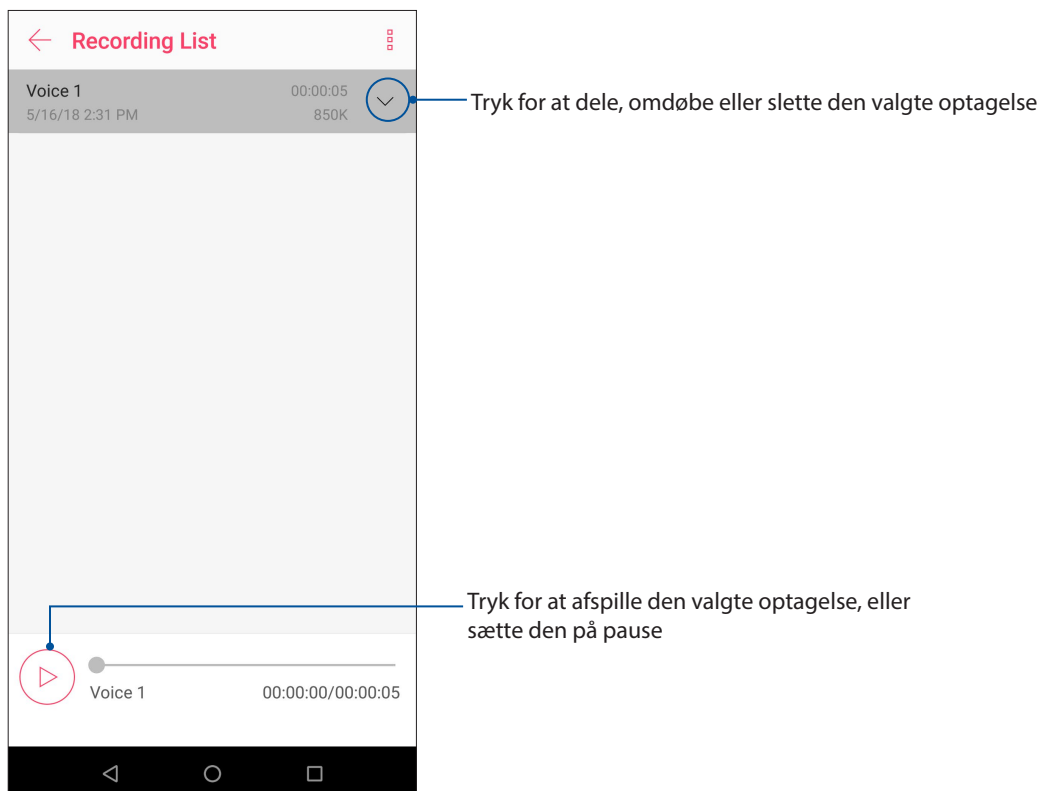
Når en optagelse er sat på pause, kan du vælge at genoptage, slette eller gemme optagelsen.



Optagelsesliste

På optagelseslisten kan du afspille, omdøbe, dele og slette en gemt lydoptagelse.

Får at se din optagelsesliste, skal du trykke på  på hovedskærmen i lydoptageren.




Hold din enhed opdateret

Hold din ASUS Phone opdateret med systemopdateringer fra Android, og opgraderinger af apps og funktioner.

Opdatering af dit system

Sådan opdaterer du din ASUS Phone:

1. Stryg op fra den nederste kant på din startskærm, og tryk på Settings (Indstillinger).
2. Stryg nedad på skærmen Indstillinger, for at se andre punkter. Tryk derefter på **System > System Updates (Systemopdateringer)**, for at søge efter opdateringer.
3. Tryk på  på systemopdateringsskærmen, for at indstille automatisk download af systemopdateringer.

BEMÆRK: Du kan se hvornår din ASUS Phone sidst er blevet opdateret under Sidste opdateringstjek: i vinduet Systemopdatering.

Lager

Du kan gemme dine data, apps og filer på din ASUS Phone (på dens interne lager), på en ekstern lagerenhed eller på et online lager. Du skal bruge en internetforbindelse for at overføre og downloade filer, du evt. har liggende på et online lager. Brug det medfølgende USB-kabel til at kopiere filer til eller fra din computer og til din ASUS Phone.

Sikkerhedskopiering og nulstilling

Din ASUS Phone kan også sikkerhedskopiere dine data, Wi-Fi-adgangskoder og andre indstillinger til Googles servere. Dette gøres på følgende måde:

1. Stryg op fra den nederste kant på din startskærm, og tryk på **Settings (Indstillinger) > System > Sikkerhedskopiering**.
2. I vinduet Backup (Sikkerhedskopiering), er det muligt, at:
 - **Sikkerhedskopier til Google Drive:** Hvis denne funktion slås til, sikkerhedskopieres dine data, Wi-Fi-adgangskoder og andre indstillinger til Google Drive.
 - **Sikkerhedskonto:** Giver dig mulighed for at angive kontoen, der skal bruges til dine sikkerhedskopieringer.

Nulstil

Nulstil netværksindstillinger og program-præferencer, eller nulstil til fabriksindstillingerne.

1. Stryg op fra den nederste kant på din startskærm, og tryk på **Settings (Indstillinger) > System > Reset options (Nulstil indstillingerne)**.

2. I vinduet Nulstil, kan du:

- **Nulstille Wi-Fi, mobil og Bluetooth:** Denne funktion gendanner Wi-Fi-adgangskoderne, og andre netværksindstillinger.
- **Nulstille app-præferencer:** Med denne funktion er det muligt at gendanne sikkerhedskopierede indstillinger og data, hvis du skal geninstallere en app.
- **Slet alle data (fabriksnulstilling):** Sletter alle dataene på din telefon.

Sådan holdes din ASUS Phone sikker

Sikkerhedsfunktionerne på din ASUS Phone kan bruges til at forhindre uvedkommende opkald og adgang til din oplysninger.

Sådan låses skærmen op

Når skærmen er låst, kan du åbne den med de sikre oplåsningfunktioner på din ASUS Phone.

Sådan vælger du hvordan skærmen på din ASUS Phone skal låses op:

1. Stryg op fra den nederste kant på din startskærm, og tryk på **Settings (Indstillinger) > Security & Location (Sikkerheds og Placering)**.
2. Tryk på **Screen lock (Skærmlås)** og vælg derefter hvordan din ASUS Phone skal låses op.

BEMÆRKNINGER:

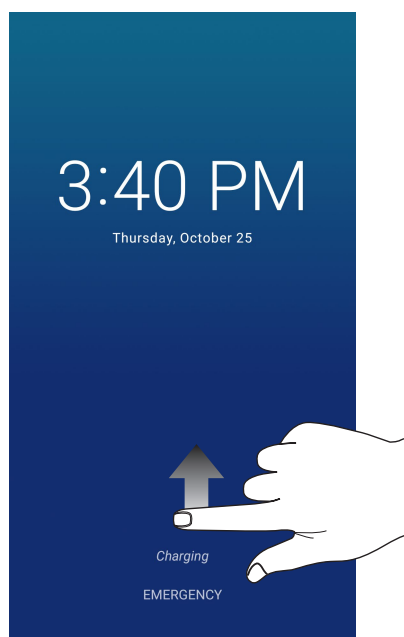
- Du kan læse mere i afsnittet **Indstillinger for låseskærmen**.
 - For at slå låseskærmen fra, skal du trykke på **Ingen** på skærmen Vælg skærmlås.
-

Indstillinger for låseskærmen

Vælg hvordan din ASUS Phone skal låses blandt følgende muligheder.

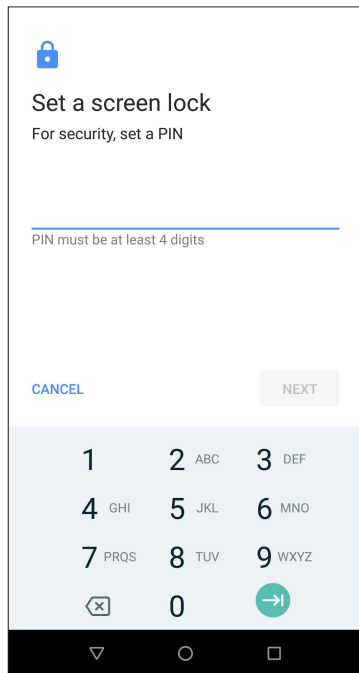
Strygning

Stryg opad, for at låse din ASUS Phone.



PIN-kode

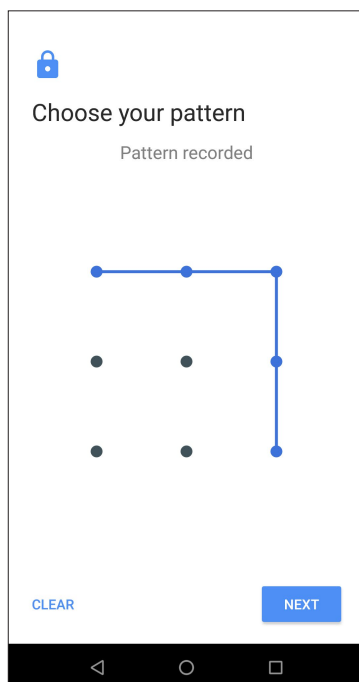
Indtast mindst fire tal, for at oprette en pinkode.



VIGTIG! Sørg for at huske din pinkode, så du kan låse din enhed op.

Mønster

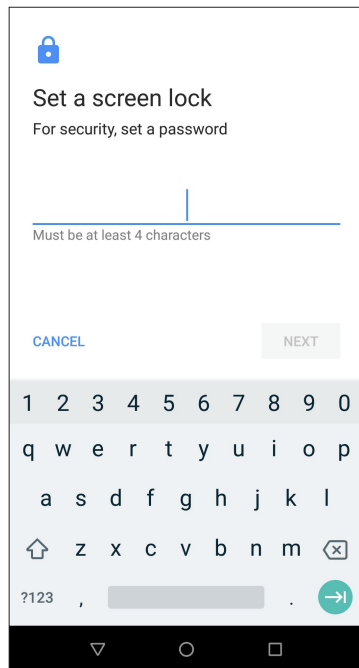
Din ASUS Phone låses op ved at stryge fingeren langs prikkerne i et bestemt mønster.



VIGTIG! Mønsteret skal gå via mindst fire prikker. Sørg for at huske mønsteret du laver, så du kan låse din enhed op.

Adgangskode

Indtast mindst fire tegn, for at oprette en adgangskode.



VIGTIGT! Sørg for at huske din adgangskode, så du kan låse din enhed op.

Sådan indstiller du identiteten af din ASUS Phone

Se din ASUS Phone identitet, som f.eks. serienummer, IMEI-nummer (International Mobile Equipment Identity) og modelnummer.

Dette er vigtigt, da hvis du mister din ASUS Phone, kan du kontakte dit telefonselskab og give dem disse oplysninger, så de kan spærre for brugen af din ASUS Phone.

Sådan ser du din ASUS Phone identitet:

1. Stryg op fra den nederste kant på din startskærm, og tryk på **Settings (Indstillinge)**.
2. På indstillingsskærmen skal du stryge ned til **System > Om din telefon**, og trykke på den. På skærmen Om kan du se din ASUS Phone status, juridiske oplysninger, modelnummer, versionen på styresystemet, samt hardware- og softwareoplysninger.
3. For at se serienummeret, SIM-nummeret og IMEI på din ASUS Phone, skal du trykke på **Status**.

Tillæg

Sikkerhedsinformation

ADVARSEL! Benyttelse af reguleringer eller indstillinger eller udførelse af procedurer andre end de angivne kan medføre farlig strålingsudsættelse.

Pleje af din ASUS Phone

- Brug din ASUS Phone i et miljø, hvor temperaturen ligger mellem 0 °C (32 °F) og 35 °C (95 °F).

Batteriet

ADVARSEL: Hvis du selv forsøger at skille batteriet ad, vil det ugyldiggøre garantien, og det kan medføre alvorlige skader.

Din ASUS Phone er udstyret med et højtydende li-ion-batteri, der ikke kan tages ud. For at give batteriet længere batteriliv, bedes du venligst se vedligeholdelsesvejledningerne.

- Det ikke aftagelige li-polymer-batteri må ikke tages ud, da dette kan annullere garantien.
- Undgå, at oplade i ekstrem høje eller lave temperaturer. Batteriet virker bedst i temperaturer mellem +5 °C og +35 °C.
- Batteriet må ikke tages ud og skiftes med en ikke-godkendt batteri.
- Brug kun batterier fra ASUS. Andre batterier kan forårsage skade / personskade, og beskadige din enhed.
- Du må ikke tage batteriet ud eller sænke det i vand eller andre væsker.
- Du må aldrig prøve at åbne batteriet, da det indeholder stoffer, som er skadelige hvis de sluges eller kommer i kontakt med huden.
- Du må ikke tage batteriet ud eller kortslutte det, da det kan overophede og forårsage en brand. Hold batteriet væk fra smykker og andre metalgenstande.
- Du må ikke tage batteriet ud og brænde det. Det kan eksploderer, og udløse giftige stoffer i miljøet.
- Du må ikke tage batteriet ud og bortskaffe det sammen med dit almindelige husholdningsaffald. Tag det i stedet for til et genbrugssted for farlige metaller.

- Undgå, at røre ved batteriterminalerne.
- For at undgå brand eller forbrændinger, må batteriet ikke skilles ad, bøjes, klemmes eller gennemhulles.

FORSIGTIG:

- Der er eksplosionsfare, hvis der indsættes en forkert type batterier.
 - Brugte batterier skal bortskaffes i henhold til instruktionerne.
-

Opladeren

- Brug kun opladeren, som følger med in ASUS Phone.
- Undgå, at trække i ledningen når du trækker stikket ud af stikkontakten - træk i selve opladeren.

Forsigtig

Din ASUS Phone er udstyr af høj kvalitet. Før du bruger den, bedes du venligst læse alle instruktionerne og advarsler på mærkaterne på (1) vekselstrømsadapteren.

- Undgå, at bruge din ASUS Phone i ekstreme miljøer med høje temperaturer eller høj fugtighed. Din ASUS Phone virker bedst på steder med temperaturer mellem 0 °C (32 °F) og 35 °C (95 °F).
- Undgå, at skille din ASUS Phone ad, eller dens tilbehør. Hvis den skal repareres, skal du sende den retur til et godkendt servicecenter. Hvis enheden skilles ad, udgør det en risiko for elektrisk stød eller brand.
- Undgå, at kortslutte batteriterminalerne med metalgenstande.

Brugeradgang med et værktøj

Hvis det er nødvendigt, at bruge et VÆRKTØJ for at få adgang til BRUGERADGANGSOMRÅDE, må alle andre rum indenfor området, som udgør en fare, ikke være tilgængelig for BRUGEREN ved brug af det samme VÆRKTØJ, eller disse rum skal afmærkes, for at modvirke BRUGERADGANG.

Meddelelser

EU-direktiv om krav til radioudstyr

Forenklet EU-overensstemmelseserklæring

ASUSTek Computer Inc. erklærer hermed, at radioudstyret ASUS_X01BDA opfylder kravene i direktivet 2014/53/EU. Hele EU-overensstemmelseserklæringen kan findes på <https://www.asus.com/support/>. (Søg efter ZB631KL)

Tabel over RF-udgangseffekt

Emner	Tabel over maksimal radiofrekvens-udgangseffekt	
Bluetooth	Bluetooth BR/EDR (2402~2480 MHz)	12.36 dBm
	Bluetooth LE (2402~2480 MHz)	2.29 dBm
WLAN	2.4GHz 802.11b (2412~2472 MHz)	17.46 dBm
	2.4GHz 802.11g (2412~2472 MHz)	14.74 dBm
	2.4GHz 802.11n HT20 (2412~2472 MHz)	13.67 dBm
GSM	GSM 900 GSM 1TX Burst (880~915; 925~960 MHz)	34.00 dBm
	GSM 1800 GSM 1TX Burst (1710~1785; 1805~1880 MHz)	30.88 dBm
WCDMA	WCDMA Band I (1920~1980; 2110~2170 MHz)	24.27 dBm
	WCDMA Band V (824~849; 869~894 MHz)	24.10 dBm
	WCDMA Band VIII (880~915; 925~960 MHz)	24.16 dBm
LTE	LTE Band 1 (1920~1980; 2110~2170 MHz)	23.42 dBm
	LTE Band 3 (1710~1785; 1805~1880 MHz)	21.72 dBm
	LTE Band 5 (824 ~ 849; 869 ~ 894 MHz)	23.71 dBm
	LTE Band 7 (2500~2570; 2620~2690 MHz)	23.35 dBm
	LTE Band 8 (880~915; 925~960 MHz)	23.81 dBm
	LTE Band 20 (832~862; 791~821 MHz)	23.82 dBm
	LTE Band 40 (2300~2400 MHz)	23.31dBm

BEMÆRK: Denne tabel over effektivværdierne i radiofrekvensudsendelser er kun beregnet til EU's medlemsstater, EØS-landene, EFTA-landene og Tyrkiet. Frekvensområdet og effektivværdierne i radiofrekvensudsendelserne kan være anderledes fra andre ikke EU-lande.

Oplysninger om RF-eksponering

Dette ASUS-produkt er blevet testet og overholder de gældende europæiske SAR-begrænsninger. SAR-grænsen er 2.0 W/kg i lande, som sætter grænsen fordelt over 10 gram væv. De specifikke højeste SAR-værdier for denne enhed er som følger:

ASUS_X01BDA (ZB631KL)

- Hovede: 0.347 W/Kg @10g
- Krop: 1.460 W/Kg @10g

Når denne enhed bæres eller bruges, når den bæres på kroppen, skal der enten bruges et godkendt tilbehør, som f.eks. et hylster, eller i modsat fald være en afstand på 0.5 cm fra kroppen til enheden for at sikre overholdelse af kravene til RF-eksponering.

CE-mærkning



Brug af GPS (Global Positioning System) på din ASUS Phone

Sådan bruger du GPS-funktionen på din ASUS Phone:

Sørg for at telefonen er forbundet til internettet, inden du bruger Google Google Map eller andre apps, der bruger GPS.

Første gang du bruger en app med GPS på din telefon, skal du sørge for at være udendørs, så du modtager det bedste signal.

Hvis du bruger en app med GPS i et køretøj, kan metalrammerne på vinduerne og andre elektroniske dele forstyrre GPS-signalmodtagelsen.

Bemærkning til belægningen

VIGTIGT! For at isolere og bibeholde sikkerheden omkring elektriciteten, har enheden fået en overfladebelægning, undtagen omkring hvor IO-portene sidder.

Erklæring vedrørende "Grøn ASUS"

ASUS bestræber sig på at fremstille miljøvenlige produkter og emballager for at sikre forbrugernes sundhed og minimere påvirkningen af miljøet. Reduktionen i antallet af manualsider overholder nedsættelsen af kuldioxid-udledning.

Du kan læse en mere detaljeret brugsvejledning og relaterede oplysninger i brugervejledningen, der følger med din ASUS Phone, eller besøge ASUS' supportside på <http://support.asus.com/>.

ASUS Genbrugs- og returtjenester

ASUS' genbrugs- og returtjenester kommer fra vores engagement i de højeste standarder indenfor beskyttelse af vores miljø. Vi tror på at finde løsninger for dig, så du er i stand til at genbruge vores produkter, batterier og andre komponenter, samt vores emballage. Se venligst <http://csr.asus.com/english/Takeback.htm> yderligere oplysninger om genbrug i de forskellige lande.

Model: ASUS_X01BDA (ZB631KL)

Producent:	ASUSTeK Computer Inc.
Adresse:	4F, No.150, LI-TE RD., PEITOU, TAIPEI 112, TAIWAN
Autoriseret repræsentant i Europa:	ASUS Computer GmbH
Adresse:	HARKORT STR. 21-23, 40880 RATINGEN, GERMANY