

Zenfone **4** Selfie Pro

**ZD552KL**  
**(ASUS\_Z01MDA)**

灵智 S 用户手册

**ASUS**<sup>®</sup>  
IN SEARCH OF INCREDIBLE

C12567

2017 年 7 月

1.00 版

## 版权说明

©ASUSTeK Computer Inc. All rights reserved. 华硕电脑股份有限公司保留所有权利

本用户手册包括但不限于其所包含的所有信息都受到著作权法的保护，未经华硕电脑股份有限公司（以下简称“华硕”）许可，不得有任何仿造、复制、摘抄、转译、发行等行为或为其它利用。

## 免责声明

本用户手册是以“现状”及“以当前明示的条件下”的状态提供给您。在法律允许的范围内，华硕就本用户手册，不提供任何明示或默示的担保及保证，包括但不限于商业畅销性、特定目的适用性、未侵害任何他人权利及任何使用本用户手册或无法使用本用户手册的保证，且华硕对因使用本用户手册而获取的结果或通过本用户手册所获得任何信息的准确性或可靠性不提供担保及保证。

用户应自行承担使用本用户手册的所有风险。用户明确了解并同意华硕、华硕的被授权人及董事、管理层、员工、代理商、关联企业皆无须为您因本用户手册、或因使用本用户手册、或因不可归责于华硕的原因而可能产生的衍生、附带、直接、间接、特别、惩罚或任何其它损失（包括但不限于利益损失、业务中断、数据遗失或其它金钱损失）负责，不论华硕是否被告知发生上述损失之可能性。

在于部分国家或地区可能不允许责任的全部免除或对上述损失的责任限制，所以上述限制或排除条款可能对您不适用。

用户知悉华硕有权随时修改本用户手册。本产品规格或驱动程序一经改变，本用户手册将会随之更新。本用户手册更新的详细说明请您访问华硕简体中文官方网站 [www.asus.com.cn](http://www.asus.com.cn)，或是直接与华硕电脑客户关怀中心 400-000-7555 联系（400 服务热线支持手机拨打）。

对于本用户手册中提及的第三方产品名称或内容，其所有权及知识产权都为各产品或内容所有人所有且受现行知识产权相关法律及国际条约的保护。

当下列两种情况发生时，本产品将不再受到华硕的保修及服务：

- （1）本产品曾经过非华硕授权的维修、规格更改、零件替换或其它未经过华硕授权的行为。
- （2）本产品序号模糊不清或丢失。

# 目录

安全性信息.....	7
使用 ASUS Phone (ASUS_Z01MDA) 的注意事项.....	7
废弃物处理.....	8
ZenTalk 粉丝交流分享论坛.....	8
<b>1 基本操作</b>	
欢迎！.....	10
外观介绍.....	11
认识 ASUS Phone (ASUS_Z01MDA).....	11
安装 Nano SIM 卡.....	12
取出 Nano SIM 卡.....	14
安装 MicroSD 存储卡.....	15
取出 MicroSD 存储卡.....	16
连接电源充电器.....	17
开启/关闭设备电源.....	19
开启设备电源.....	19
关闭设备电源.....	19
设置设备的休眠模式.....	19
首次使用.....	20
设置应用程序权限.....	23
软件卸载方式.....	23
省电秘诀.....	24
使用触摸功能.....	25
运行应用程序或选择项目.....	25
移动或删除项目.....	25
滑动页面或画面.....	26
放大.....	26
缩小.....	27
<b>2 把这里当作自己的家</b>	
省事儿 4.0 功能.....	28
桌面.....	28
图标说明.....	29
个性化桌面.....	30
桌面设置.....	30
添加小部件.....	30
主题.....	31
壁纸.....	32
通知面板.....	33
快速设置.....	34
添加或删除快速设置面板中的功能图标.....	34

设置日期与时间 .....	35
设置音效 .....	35
<b>3 应用</b>	
电子邮件 .....	36
设置电子邮件帐号 .....	36
添加电子邮件帐号 .....	36
日历 .....	37
新建活动 .....	37
编辑或移除活动 .....	37
文件管理器 .....	38
备份+ .....	39
备份数据 .....	39
恢复数据 .....	40
查看备份记录 .....	40
天气 .....	41
运行天气 .....	41
天气主画面 .....	42
时钟 .....	43
运行时钟 .....	43
世界时钟 .....	44
闹钟 .....	44
码表 .....	45
计时器 .....	45
<b>4 拨号与联系人</b>	
通话 .....	46
管理 SIM 卡与设置 .....	46
拨打电话 .....	48
来电 .....	50
管理通话 .....	53
通话录音 .....	54
通话设置 .....	55
管理联系人 .....	56
运行联系人 .....	56
添加联系人 .....	56
添加联络电话的分机号码 .....	56
编辑联系人数据 .....	57
导入联系人 .....	58
导出联系人 .....	58
管理封锁列表 .....	58
短信 .....	59
运行短信 .....	59



发送短信.....	59
回复短信.....	59
<b>5 娱乐</b>	
使用耳机.....	60
连接耳机.....	60
下载应用程序.....	61
FM 收音机.....	62
运行 FM 收音机.....	62
<b>6 相机与图库</b>	
使用相机.....	64
运行相机.....	64
首次使用相机.....	65
相机.....	65
相机设置.....	67
摄像机设置.....	68
应用模式.....	69
图库.....	71
查看图片.....	71
查看照片位置.....	72
更改相片排列.....	73
共享图片.....	73
删除图片.....	73
编辑图片.....	73
<b>7 连接设置与网络应用</b>	
创建移动网络连接.....	74
无线网络连接.....	74
开启无线网络连接.....	74
创建无线网络连接.....	75
关闭无线网络连接.....	75
蓝牙功能.....	75
开启蓝牙功能.....	75
将设备与其他蓝牙设备配对.....	76
网络共用.....	77
WLAN 热点.....	77
蓝牙网络共用.....	79

## 8 Zen 独家工具

手电筒.....	80
手机加速.....	81
计算器.....	82
工程模式.....	82
录音机.....	83
运行录音机.....	83
使用录音机.....	84
查看录音列表.....	85
音频向导.....	86
使用音频向导.....	86
智能管家.....	87
运行智能管家.....	87
省电模式.....	88
滤蓝光护眼.....	89

## 9 安全防护

保持设备固件的最新状态.....	90
运行系统更新.....	90
重置设备.....	90
屏幕锁定.....	91
设置屏幕锁定.....	91
锁屏设置.....	92
指纹感应器.....	93
设置指纹解锁设备.....	93
设置指纹触摸控制.....	94
识别您的手机.....	95

# 安全性信息

## 使用 ASUS Phone (ASUS\_Z01MDA) 的注意事项

- ASUS Phone (ASUS\_Z01MDA) 的建议操作环境之温度为 0°C (32°F) 至 35°C (95°F) 之间。

## 电池

**警告！** 请勿尝试更换电池，否则将影响保修并可能造成严重伤害。

ASUS Phone (ASUS\_Z01MDA) 使用不可拆换的锂离子电池供电。请遵守以下电池保养指南，以取得更长的电池使用寿命。

- 避免在强烈高温或极度寒冷的环境下充电。最合适的温度是室温。电池发挥最佳性能的温度范围为 5°C 至 35°C。
- 不要将手机存放于靠近火源或其他热源的地方。
- 不要将电池浸入水中或其他任何液体中。
- 不要尝试将电池拆开。吞下电池内的物质或让其接触未经保护的皮肤可能对人体造成损害。
- 不要将电池短路，这样可能会导致高温并引起火灾。请将电池远离首饰或其他金属物品。
- 不要将电池置入火中。这样可能会引起爆炸，且电池内的有害物质可能会散入周围环境中。
- 不要将电池与其他生活垃圾一起丢弃。请将废弃电池放至危险品收集点统一处理。
- 不要触摸电池的金属接点。
- 请使用华硕原厂电池。如果更换不正确之电池型式会有爆炸的风险。
- 为避免引起火灾或燃烧，请勿拆卸、压挤、刺戳、弯折电池；请勿使电池外部接点短路；请勿丢置于火里或水里。
- ASUS Phone (ASUS\_Z01MDA) 的 SAR 值测试结果如下：
  - 0.759 W/kg (头部)
  - 1.290 W/kg (身体)

本产品电磁辐射比吸收率 (SAR) 最大值为 2.0 W/kg，符合国家标准 GB21288-2007 的要求。

## 起搏器

如果您是起搏器用户：

- 开机时让手机与起搏器至少保持 15 厘米以上的距离，以免有潜在干扰。
- 不要将手机放在胸袋中。
- 用离起搏器较远的那一侧耳朵来接听电话，尽量减少潜在干扰。
- 如果您感到已产生干扰，请关闭手机。

## 助听器

如果您是助听器用户，请向医生和助听器厂商咨询，了解您使用的设备是否对手机干扰敏感。

## 其他医疗器械

如果使用其他人身医疗器械，请咨询器械制造商，确认这些器械具有屏蔽外部射频的功能，医生可以协助您获取这些信息。

## 废弃物处理



请勿将电池当作一般垃圾丢弃。这个标志表示电池不应视为一般垃圾丢弃。



请勿将内含汞的电池当作一般垃圾丢弃。这个打叉的垃圾桶标志表示电池不应视为一般垃圾丢弃。



请勿将本产品当作一般垃圾丢弃。本产品零组件设计为可回收利用。这个打叉的垃圾桶标志表示本产品（电器与电子设备）不应视为一般垃圾丢弃，请按照您所在地区有关废弃电子产品的处理方式处理。



请勿将本产品存放靠近火源或是丢入燃烧的火堆中，有可能造成爆炸的意外。

## ZenTalk 粉丝交流分享论坛

[\(http://www.asus.com/zentalk/global\\_foward.php/\)](http://www.asus.com/zentalk/global_foward.php/)



---

说明：用户手册中的应用程序画面仅供参考，请以您实际使用时的画面为准。

---



电子电气产品污染控制标示：图中之数字为产品之环保使用期限。仅指电子电气产品中含有的有毒有害物质或元素不致发生外泄或突变从而对环境造成污染或对人身、财产造成严重损害的期限。

有害物质名称及含量说明标示：

部件名称	有害物质					
	铅 (Pb)	汞 (Hg)	镉 (Cd)	六价铬 (Cr(VI))	多溴联苯 (PBB)	多溴二苯醚 (PBDE)
液晶显示件组	×	○	○	○	○	○
主板	×	○	○	○	○	○
外壳	○	○	○	○	○	○
配件	×	○	○	○	○	○
本表格依据 SJ/T 11364 的规定编制。 ○：表示该有害物质在该部件所有均质材料中的含量均在 GB/T 26572 规定的限量要求以下。 ×：表示该有害物质至少在该部件的某一均质材料中的含量超出 GB/T 26572 规定的限量要求，然该部件仍符合欧盟指令 2011/65/EU 的规范。 备注：此产品所标示之环保使用期限，系指在一般正常使用状况下。						

## 欢迎！

省事儿 4.0 是华硕 Zen 设备的专属界面，提供您可与其他程序巧妙整合的独家应用程序，以符合您的个人需求，让生活更加便利。



### 相机

使用 PixelMaster 影像处理技术，以鲜艳生动和高质量的相片及影片为您捕捉珍贵的每一刻。



### 图库

图库方便您查看图片或影片。手机将自动显示保存在存储空间中的图片与影片。



### 智能管家

智能管家可以方便您快速查看电量与内存使用量，并可开启省电模式、流量管理、空间清理、加速器等功能。

---

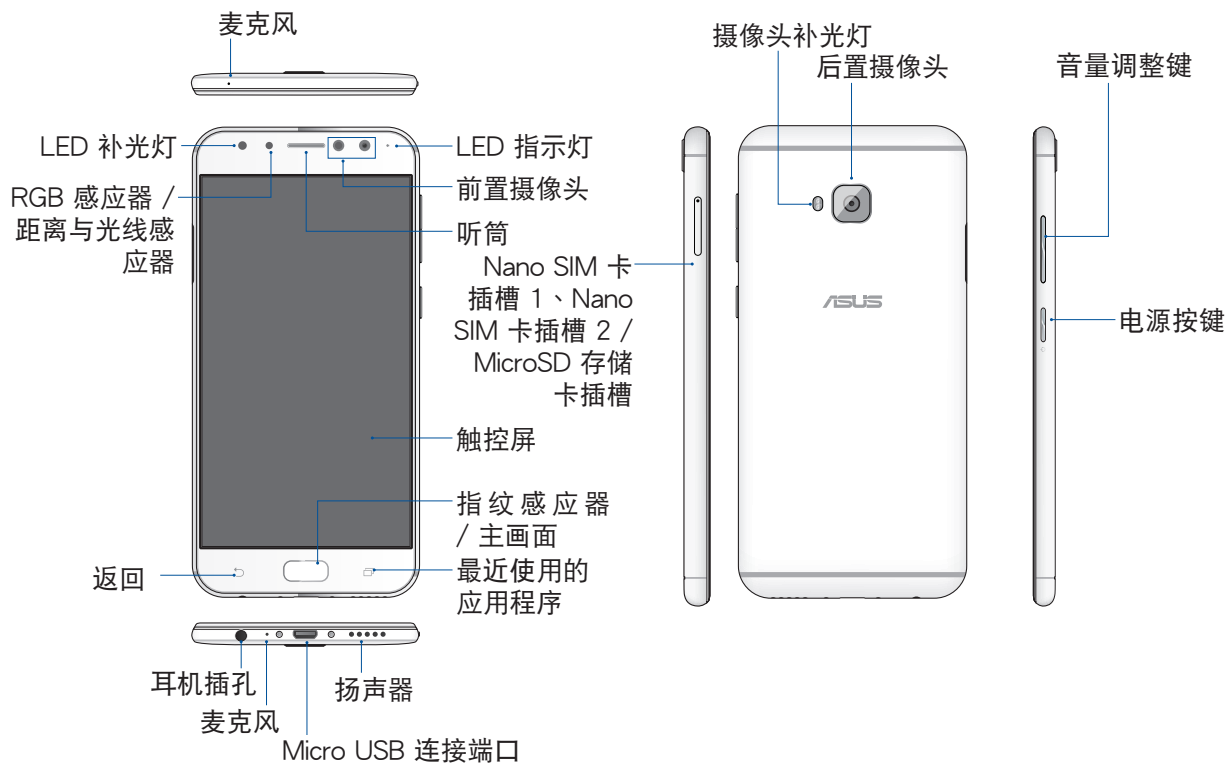
说明：省事儿 4.0 包括的应用程序会依区域及设备的型号及固件版本而异。

---

## 外观介绍

请参考以下说明认识 ASUS Phone (ASUS\_Z01MDA)。

### 认识 ASUS Phone (ASUS\_Z01MDA)



#### 警告！

- 连接问题与电量消耗可能会在以下情形发生：
  - 若您将金属贴纸贴在设备的天线区域。
  - 若您为设备装上金属材质的保护框 / 壳 / 套。
  - 若您在使用某些功能（如通话或行动数据连接）时以手或其他物体复盖设备的天线区域。
- 建议您使用华硕核可的屏幕保护设备。未经核可的屏幕保护设备可能导致设备的感应器发生故障。

#### 重要！

- 使用屏幕保护膜可能会影响感应器的功能。当您使用屏幕保护膜时，请留意不要阻挡感应器。
- 请随时保持设备及触控屏的干燥。水气或液体可能会影响触控屏的使用。
- 请确认 Nano SIM 卡及 MicroSD 存储卡安装妥当。

## 安装 Nano SIM 卡

在使用 ASUS Phone (ASUS\_Z01MDA) 的通话、收发短信或使用移动网络功能前，请先安装 Nano SIM 卡。

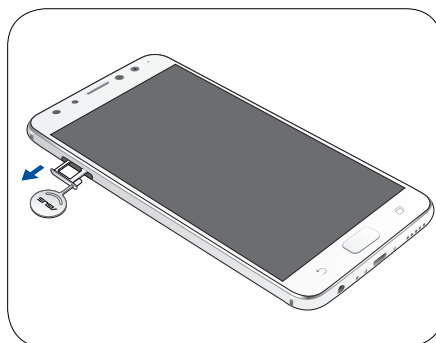
### 警告！

- ASUS Phone (ASUS\_Z01MDA) 仅支持使用 Nano SIM 卡。
- ASUS Phone (ASUS\_Z01MDA) 需使用 Nano SIM 规格的 SIM 卡，请向您的服务运营商询问。若您自行裁剪 SIM 卡，可能会造成 SIM 卡接触不良，使得 ASUS Phone (ASUS\_Z01MDA) 无法读取 SIM 卡。
- 安装 Nano SIM 卡前请先将 ASUS Phone (ASUS\_Z01MDA) 关机。
- 安装 Nano SIM 卡时请小心，以免遗失或损坏 Nano SIM 卡。
- 请勿将 MicroSD 存储卡安装到 Nano SIM 卡插槽 1。

说明：Nano SIM 卡插槽全网通，支持中国移动 / 联通 / 电信 SIM 卡。

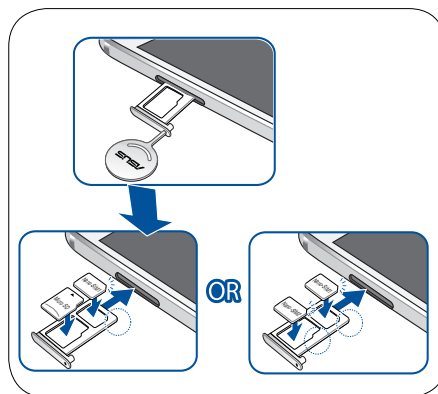
请按照以下步骤安装 Nano SIM 卡：

1. 将 ASUS Phone (ASUS\_Z01MDA) 关机。
2. 请将退卡针插入退出孔，以退出 Nano SIM 卡 1 / Nano SIM 卡 2 托架。



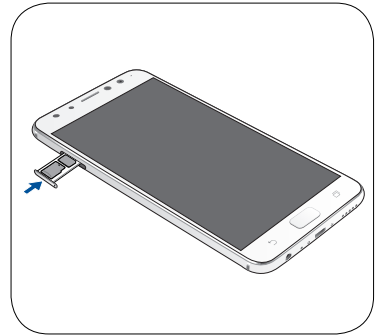
3. 将 Nano SIM 卡置于托架上。

**重要！** MicroSD 存储卡与 Nano SIM 卡插槽 2 无法同时安装。





4. 请将托架推入至插槽内。



---

说明：Nano SIM 卡插槽 1 / 2 皆支持 4G / 3G / 2G，在双卡双待的情况下，仅一张 Nano SIM 卡支持 4G，另一张 Nano SIM 卡会自动切换至 3G / 2G 语音。

---

**警告！**

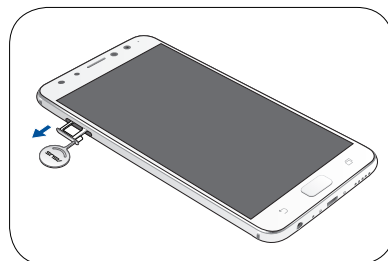
- 请勿使用锐利的工具或溶剂以免造成手机损伤。
  - ASUS Phone (ASUS\_Z01MDA) 需使用 Nano SIM 规格的 SIM 卡，请向您的服务运营商询问。若您自行裁剪 SIM 卡，可能会造成 SIM 卡接触不良，使得 ASUS Phone (ASUS\_Z01MDA) 无法读取到 SIM 卡。
-

## 取出 Nano SIM 卡

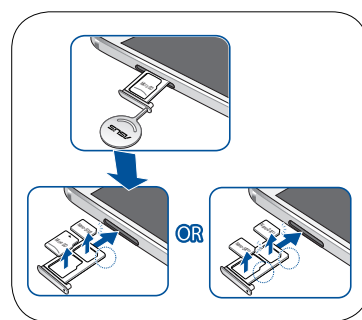
警告！取出 Nano SIM 卡时请小心，以免遗失或损坏 Nano SIM 卡。

请依照以下步骤取出 Nano SIM 卡：

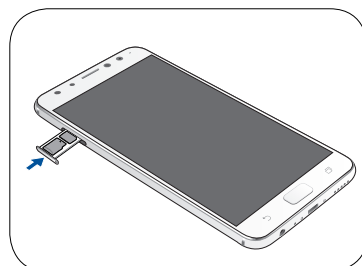
1. 将 ASUS Phone (ASUS\_Z01MDA) 关机。
2. 请将退卡针插入退出孔，以退出 Nano SIM 卡 1 / Nano SIM 卡 2 托架。



3. 将想要移除的 Nano SIM 卡从插槽中取出。



4. 请将托架推入至插槽内。



## 安装 MicroSD 存储卡

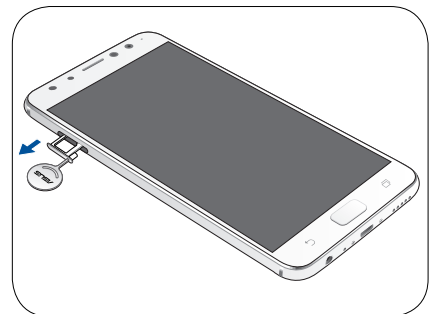
ASUS Phone (ASUS\_Z01MDA) 支持 MicroSD 及 MicroSDHC 规格，容量最高 2TB 的存储卡。

说明：请使用可兼容 ASUS Phone (ASUS\_Z01MDA) 的 MicroSD 存储卡，以免造成设备或 MicroSD 存储卡损坏。

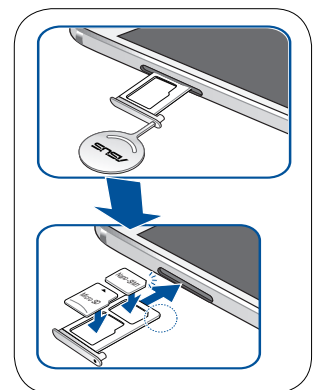
警告！安装 MicroSD 存储卡时请小心，以免造成 MicroSD 存储卡内的数据遗失或毁损。

请依照以下步骤安装 MicroSD 存储卡：

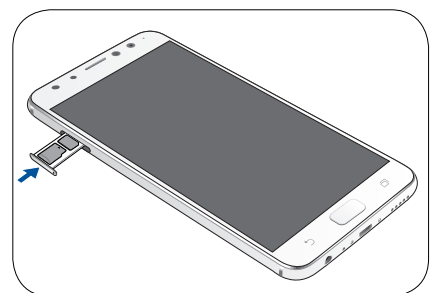
1. 将 ASUS Phone (ASUS\_Z01MDA) 关机。
2. 请将退卡针插入退出孔，以退出 Nano SIM 卡 2 / MicroSD 存储卡托架。



3. 将 MicroSD 存储卡安装至 Nano SIM 卡 2 / MicroSD 存储卡插槽内。



4. 请将托架推入至插槽内。



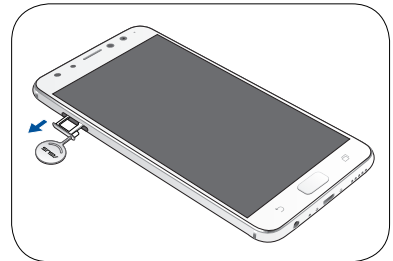
## 取出 MicroSD 存储卡

### 警告！

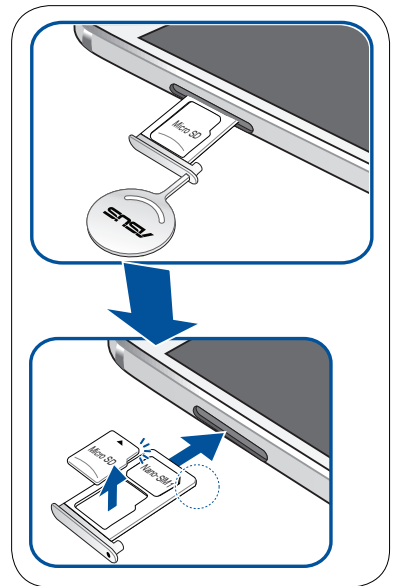
- 取出 MicroSD 存储卡时请小心，以免造成 MicroSD 存储卡内的数据遗失或毁损。
- 取出 MicroSD 存储卡前，请在桌面点击 设置 > 更多设置 > 内存和存储 > SD 卡 > 弹出，点击 确认 以安全移除 MicroSD 存储卡。

请依照以下步骤取出 MicroSD 存储卡：

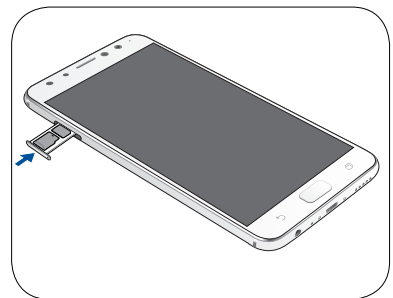
1. 将 ASUS Phone (ASUS\_Z01MDA) 关机。
2. 请将退卡针插入退出孔，以退出 Nano SIM 卡 2 / MicroSD 存储卡托架。



3. 将 MicroSD 存储卡从插槽中取出。



4. 请将托架推入至插槽内。



## 连接电源充电器

为 ASUS Phone (ASUS\_Z01MDA) 充电前请先阅读以下注意事项。

---

### 重要！

- 请务必使用包装盒中的电源充电器与 Micro USB 数据线为 ASUS Phone (ASUS\_Z01MDA) 充电，以免受伤或造成 ASUS Phone (ASUS\_Z01MDA) 故障。
- 请务必使用产品随附的电源充电器与 Micro USB 数据线将 ASUS Phone (ASUS\_Z01MDA) 连接电源插座，这是为 ASUS Phone (ASUS\_Z01MDA) 充电的最佳方式。
- 在为 ASUS Phone (ASUS\_Z01MDA) 充电前，请先撕去 USB 电源充电器和 Micro USB 数据线上的塑封膜，以免造成危险。
- 本产品适用的电源输入电压范围为 AC 100V - 240V，输出电压为 +5V  2A, 10W。
- 当在充电模式下使用 ASUS Phone (ASUS\_Z01MDA) 时，请确认电源充电器是否已经连接至附近的电源插座。
- 请勿让 ASUS Phone (ASUS\_Z01MDA) 完成充电后仍继续连接电源。某些电子设备并非设计为能够超时连接电源。
- 请勿在 ASUS Phone (ASUS\_Z01MDA) 上放置任何物品。

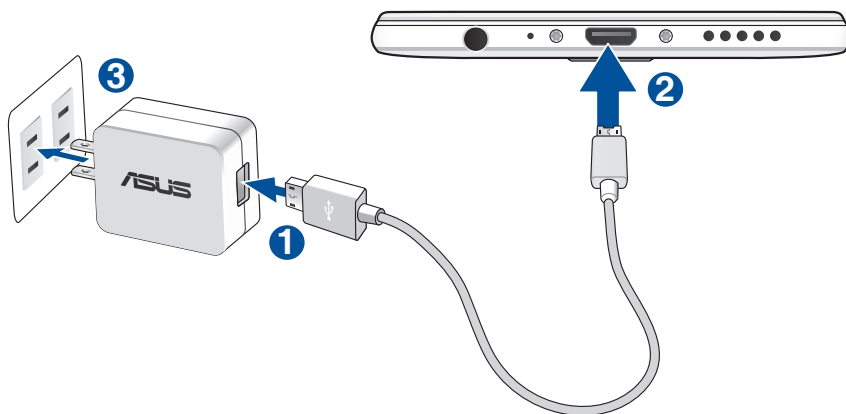
---

### 重要！

- 电源充电器正在使用时可能变得高温，若 ASUS Phone (ASUS\_Z01MDA) 有任何异常情形出现时，请移除 Micro USB 数据线，并将 ASUS Phone (ASUS\_Z01MDA)、电源充电器及 Micro USB 数据线交由授权经销商处理。
- 充电时请确认电源充电器及 Micro USB 数据线确实连接 ASUS Phone (ASUS\_Z01MDA)，以免造成电源充电器、Micro USB 数据线或 ASUS Phone (ASUS\_Z01MDA) 故障。

请依照以下步骤为设备充电：

1. 请将 Micro USB 数据线 USB 端口连接 USB 电源充电器。
2. 请将 Micro USB 数据线的 Micro USB 端口连接 ASUS Phone (ASUS\_Z01MDA)。
3. 请将电源插头连接至插座。



---

#### 重要！

- 请避免在温度超过 35°C (95°F) 的环境中为 ASUS Phone (ASUS\_Z01MDA) 充电。
- 初次使用设备之前，请先将电池充电 8 小时以上。
- 充电图示请参考以下说明：

低电量    未充电    充电中    充电完成



- 
4. 充电完成后，请将 ASUS Phone (ASUS\_Z01MDA) 的 Micro USB 数据线取下。

---

#### 说明：

- 充电时使用 ASUS Phone (ASUS\_Z01MDA)，充电速度会变缓慢。
  - ASUS Phone (ASUS\_Z01MDA) 通过 USB 连接端口连接至电脑充电时，充电速度会相对缓慢。
  - 若您的电脑无法提供足够的功率为 ASUS Phone (ASUS\_Z01MDA) 充电，请使用包装盒中的电源充电器连接电源插座以进行充电。
-

# 开启/关闭设备电源

## 开启设备电源

请长按位于机身侧边的电源按键，直到设备震动以开启电源。

---

**警告！**若您遗忘屏幕解锁密码/图形时，您只能将 ASUS Phone (ASUS\_Z01MDA) 恢复原厂设置，这将造成 ASUS Phone (ASUS\_Z01MDA) 内的所有数据遗失。

---

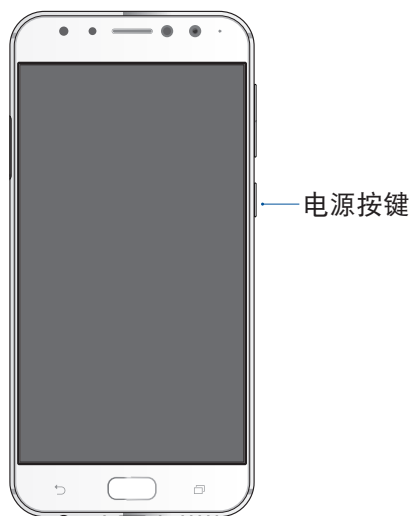
## 关闭设备电源

请依照以下步骤关闭设备电源：

1. 屏幕关闭时，请按下电源按键开启屏幕。若屏幕锁定时，请将屏幕解锁。
2. 长按电源按键可显示关机窗口，请选择 关机 并再次点击 关机。

## 设置设备的休眠模式

当设备电源开启时，按一下电源按键即可使设备进入休眠模式。



---

**警告！**本产品的操作系统支持官方的系统更新。如果用户刷了第三方的 ROM 系统或采用破解方式修改系统文件，可能会导致系统不稳定或其他问题，华硕不会对这些情况的最终用户提供支持和承担任何责任。

---

# 首次使用

首次启动时，您会看到省事儿 4.0 的欢迎画面。请按照画面上的指示设置省事儿 4.0 操作系统。

请依照以下步骤注册省事儿帐户：

1. 请选择使用语言后点击 下一步。



2. 阅读协议与条款、服务与权限后点击 下一步。

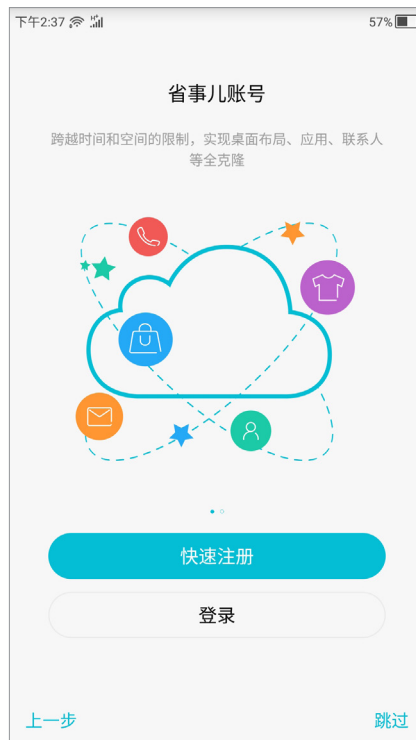




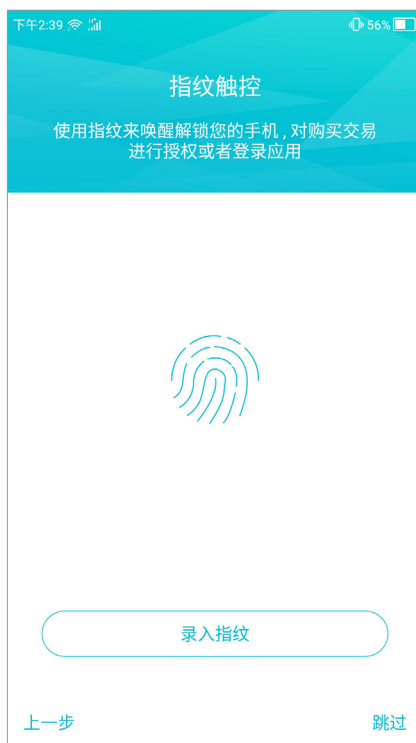
### 3. 设置 WLAN 连接。



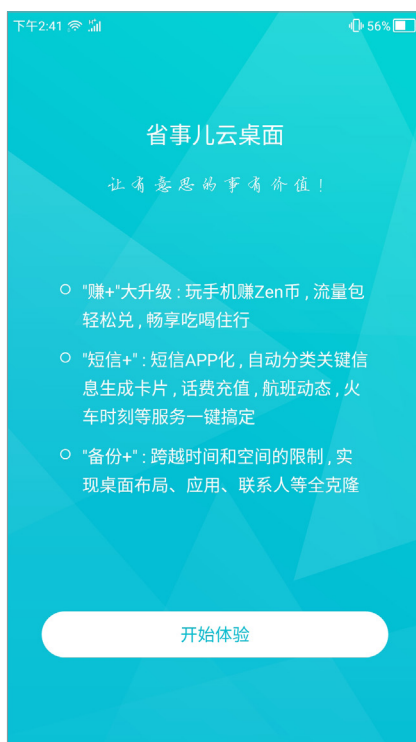
### 4. 注册或登录省事儿帐户，或是点击 跳过。



5. 请设置指纹触控，或是点击 跳过。



6. 请点击 开始体验 进入省事儿云桌面。



## 设置应用程序权限

欲开启所有应用程序权限时，请由桌面点击 **设置** > **权限管理**，再分别对应用进行设置。



说明：若安装软件时提示 **禁止安装不明来源程序**，请由桌面点击 **设置** > **更多设置** > **安全**，将 **未知来源** 点击为开启。

## 软件卸载方式

请由桌面点击 **设置** > **应用管理**，点击应用程序后点击 **卸载**。

## 省电秘诀

善用以下的省电秘诀可以延长设备的待机时间。

- 关闭未使用的应用程序。
- 未使用设备时，按一下电源按键使设备进入休眠模式。
- 开启智能省电。
- 降低屏幕的显示亮度。
- 将扬声器维持低音量。
- 关闭无线网络连接。
- 关闭蓝牙。
- 关闭屏幕自动旋转。
- 关闭自动同步。
- 关闭定位服务。

## 使用触摸功能

您可以在触摸屏幕上，使用触摸功能并通过手指移动以运行应用程序或进行设置。

### 运行应用程序或选择项目

- 点击以运行应用程序。
- 在文件管理器中点击以选择并开启文件。



### 移动或删除项目

- 请点击并长按应用程序或小部件，并拖动至新位置。
- 将应用程序或小部件拖动至画面上方的 卸载 即可卸载应用程序。



## 滑动页面或画面

- 使用一只手指可滑动不同桌面、图库中的图片等。
- 上下滚动画面以查看网页、列表等。



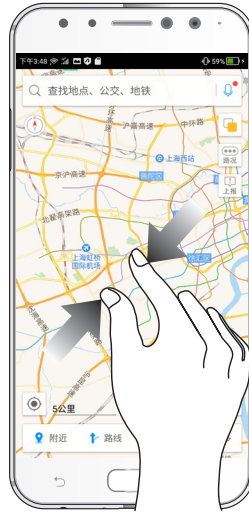
## 放大

在图库或地图中使用二只手指以斜角移动的方式将手指拉远，以运行放大画面的动作。



## 缩小

在图库或地图中使用二只手指以斜角移动的方式将手指拉近，以运行缩小画面的动作。



---

说明：在专为手机浏览设计的网页里，您可能无法使用放大/缩小画面功能。

---

# 把这里当作自己的家

# 2

## 省事儿 4.0 功能

### 桌面

桌面可以让您查看应用程序、提醒与通知、信息、天气信息、系统状态等。



左右滑动屏幕可查看其他桌面。



## 图标说明

画面上方状态列的图标会呈现设备的状态。

	<b>手机信号</b> 表示手机信号的强弱
	<b>Nano SIM 卡 1</b> 表示 Nano SIM 卡插槽 1 已安装 Nano SIM 卡
	<b>Nano SIM 卡 2</b> 表示 Nano SIM 卡插槽 2 已安装 Nano SIM 卡 说明：当 SIM 卡图标呈现绿色时，表示将此 SIM 卡作为默认网络。
	<b>信息</b> 表示有未读信息
	<b>WLAN</b> 表示 WLAN 信号的强弱
	<b>蓝牙</b> 表示蓝牙开启
	<b>电量</b> 表示电池电力状态
	<b>MicroSD 存储卡</b> 表示已安装 MicroSD 存储卡
	<b>屏幕截图</b> 表示已截取屏幕截图
	<b>飞行模式</b> 表示飞行模式开启
	<b>WLAN 热点</b> 表示 WLAN 热点开启
	<b>勿扰模式</b> 可由快速设置面板点击 <b>勿扰</b> 进入勿扰设置
	<b>静音模式</b> 表示静音模式开启
	<b>震动模式</b> 表示震动模式开启
	<b>下载</b> 表示正在下载文件或应用程序

## 个性化桌面

您可以自行更改壁纸、添加小部件至桌面、更改主题等，让您更方便开启应用程序或是查看信息。

请长按桌面空白处开启个性化桌面菜单。



## 桌面设置

您可以在这里设置桌面。

请依照以下步骤开启设置菜单：

1. 长按桌面直到个性化桌面菜单出现，点击 桌面设置。
2. 请点击想要设置的项目进行设置。

## 添加小部件

在桌面上添加小部件方便您查看电子邮件、日历、电力等信息。

请按照以下步骤在桌面上添加小部件：

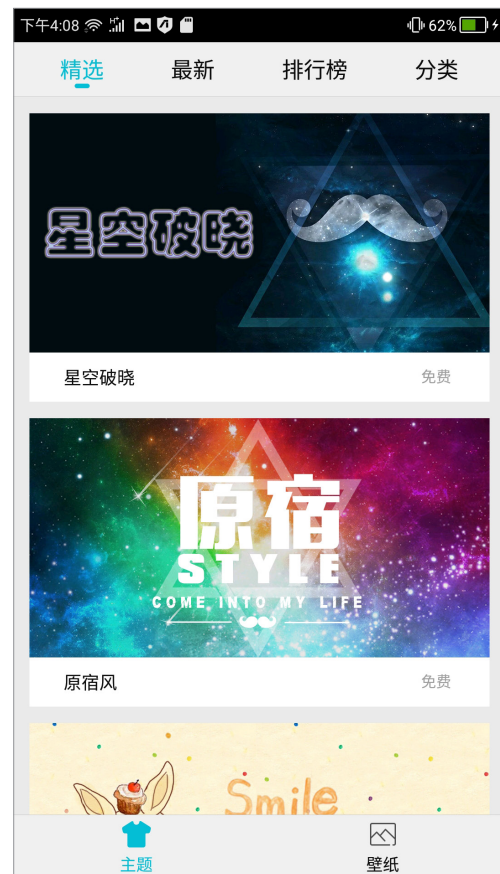
1. 长按桌面直到个性化桌面菜单出现，选择 添加小部件。
2. 长按要添加快捷方式在桌面的小部件，请拖动小部件到要摆放的位置。

## 主题

您可以自行变更手机使用的主题。

请依照以下步骤更改主题：

1. 长按桌面直到个性化桌面菜单出现，点击 主题。
2. 点击主题可进行应用，或是点击 在线主题 浏览并下载。

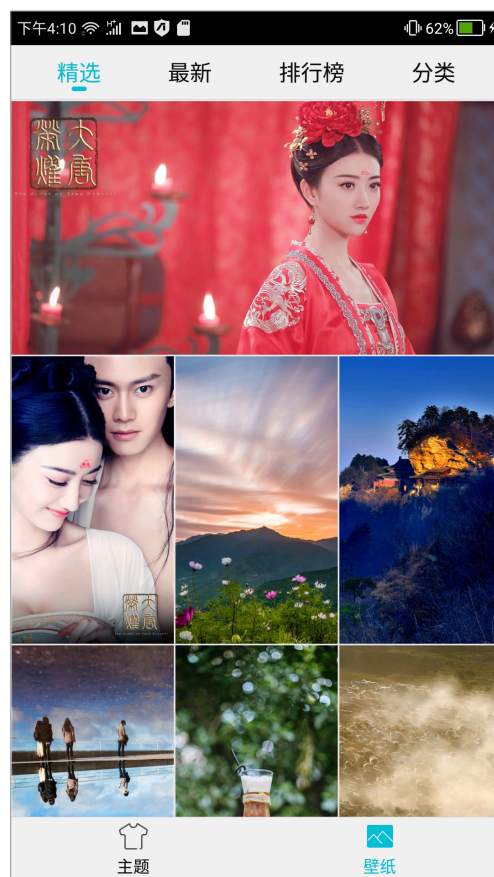


## 壁纸

您可以使用内置的本地壁纸、动态壁纸，或是浏览在线壁纸作为手机壁纸。

请依照以下步骤更改壁纸：

1. 长按桌面直到个性化桌面菜单出现，点击 壁纸。
2. 点击壁纸可进行应用，或是点击 本地壁纸、动态壁纸、在线壁纸 浏览并下载。



## 通知面板

任何应用程序更新、新进电子邮件及设备状况都会显示在通知面板，您可以在通知面板查看。请在屏幕上方，使用手指由上而下滑动以查看通知面板。



## 快速设置

快速设置面板可以让您自定义设置选项，使设备的操作更加轻松方便。

请在屏幕上方，使用手指由上而下滑动开启通知面板后，再次使用手指由上而下滑动开启快速设置面板。点击各图标可开启/关闭该功能。

说明：圆圈内灰色填充表示功能开启、灰色空心表示功能关闭。



## 添加或删除快速设置面板中的功能图标

请按照以下步骤添加或移除快速设置面板中的功能图标：

1. 开启快速设置面板，点击 更多开关 > 编辑。
2. 请拖动替换开关后，点击 完成。



## 设置日期与时间

设备会以所在位置的时间作为默认值，并显示在桌面上，您可以自行更改。

请按照以下步骤更改日期与时间：

1. 请点击 **设置 > 更多设置 > 日期和时间**。
2. 关闭 **自动确定日期和时间** 及 **自动确定时区**。
3. 自行设置日期、时间、时区。
4. 选择是否要使用 24 小时格式，并选择日期格式。

---

说明：请参考 [时钟](#)。

---

## 设置音效

您可以自行设置来电铃声及通知音效，例如新邮件、传送邮件、日历通知。您也可以在此设置系统音效，包括触摸提示音、锁屏提示音等。

请按照以下步骤设置音效：

1. 请点击 **设置 > 声音和振动**。
2. 请选择要设置的选项进行设置。

## 电子邮件

电子邮件功能方便您同时管理数个电子邮件帐号、轻松阅读邮件。

---

重要！使用电子邮件功能前请先创建网络连接。

---

### 设置电子邮件帐号

请按照以下步骤设置电子邮件帐号：

1. 请在桌面点击 **工具** > 电子邮件。
2. 请输入邮箱地址和密码后点击 **登录**。

---

说明：设备将自动进行相关的服务器设置，请耐心等待。

---

3. 设置常用设置后点击 **完成**。
4. 点击 **激活** 后进入收件箱。

### 添加电子邮件帐号

请按照以下步骤添加电子邮件帐号：

1. 请在桌面点击 **工具** > 电子邮件。
2. 由右上角点击 **☰** > **设置** > **添加帐户**。
3. 按照 **设置电子邮件帐号** 的步骤 2 至 4 添加电子邮件帐号。



# 日历

您可以将重要活动保存在日历中，并可以添加说明、邀请对象等，也可以设置提醒，确保您不会遗忘重要活动。





## 新建活动

请依照以下步骤新建活动：

1. 请在桌面点击 工具 > 日历。
2. 首次使用时请点击 同意 开启日历权限。
3. 请由下方点击 + 新建活动。
4. 请输入活动名称、地点与时间。
5. 输入邀请对象可通过电子邮件通知对方。
6. 设置为一次性活动或重复活动。
7. 由 提醒 可设置活动前多久的时间会接到系统通知。
8. 请开启或关闭倒数。
9. 完成后点击 ✓ 保存并离开。

## 编辑或删除活动

请依照以下步骤编辑或删除活动：

1. 请在桌面点击 工具 > 日历。
2. 点击想要编辑或删除的活动。
3. 点击  进行编辑。  
点击  > 确定 以删除活动。  
点击  可分享活动。  
点击  将活动导出至 MicroSD 存储卡。

# 文件管理器

文件管理器可以帮助您快速且方便地管理设备内置存储设备及外接存储设备内的文件数据。

请依照以下步骤使用文件管理器：

1. 请由桌面点击 工具 > 文件管理器。
2. 请点击要查看的文件夹或文件。



## 备份+

备份+ 可以备份或恢复手机数据，包括联系人、信息、通话记录等，让您放心进行系统升级、更换手机。

## 备份数据

请依照以下步骤备份数据：

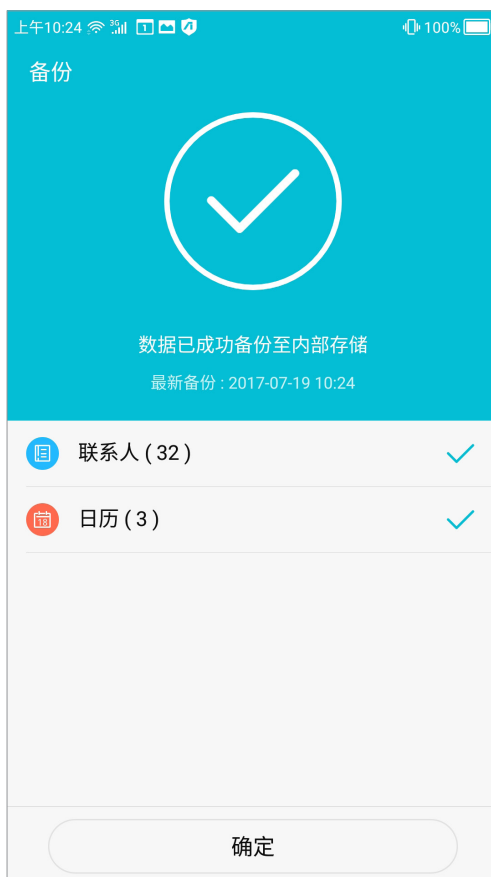
1. 请在桌面点击 工具 > 备份+。
2. 首次使用时请点击 同意 开启日历权限。
3. 点击 备份数据。
4. 请选择备份到 SD 卡、内部存储 或 华硕云 后点击 下一步。

---

**重要！**要备份到华硕云时请先创建网络连接并登录。

---

5. 请选择备份项目后点击 立即备份。
6. 系统备份完成后点击 确定。



## 恢复数据

请依照以下步骤恢复数据：

1. 请在桌面点击 工具 > 备份+。
2. 点击 恢复数据。
3. 请选择恢复来源后点击 下一步。

---

**重要！**要恢复华硕云的文件时请先创建网络连接并登录。

---

4. 请选择恢复记录。
5. 请选择恢复项目后点击 立即恢复。
6. 系统恢复完成后点击 确定。

## 查看备份记录

请依照以下步骤查看备份记录：

1. 请在桌面点击 工具 > 备份+。
2. 点击 备份记录。
3. 请选择查看 SD 卡、内部存储 或 华硕云 的备份记录

---

**重要！**要恢复华硕云的文件时请先创建网络连接并登录。

---

## 天气


天气功能可以让您依 1 小时到 12 小时的更新频率，随时查看所在地或其他位置的天气信息。通过天气小部件，也能轻松查看一周天气预报。此外，紫外线等级、湿度、降水概率等详细天气信息，也都能利用天气功能查看。

## 运行天气

请按照以下步骤运行天气：

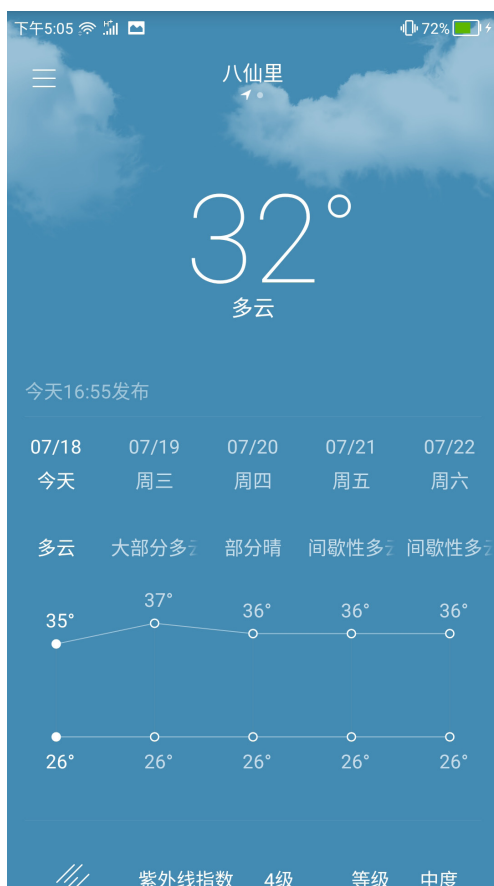
1. 请确认已完成以下设置：
  - 在室内时 WLAN 开启，在室外时 GPS 功能开启。
  - 请在桌面点击 设置，开启 位置信息。
2. 请在桌面点击天气小部件。



3. 由右上角点击  > 添加城市。
4. 在搜索字段中输入城市或地区进行搜索。
5. 搜索的城市或地区会自动加入位置列表，开启天气功能后，在屏幕上左右滑动即可查看天气信息。

## 天气主画面

您可以查看位置列表中地区的实时天气，并经由日历查看天气预报。



## 时钟

时钟功能可以让您设置时区、闹钟，并可以将设备作为定时器使用。

## 运行时钟

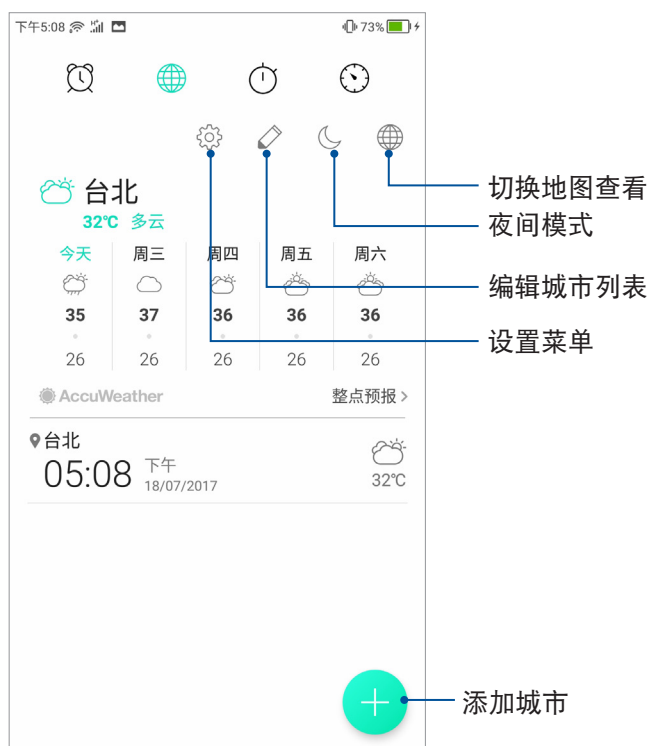
您可以通过以下两个方式运行时钟：

- 请由桌面点击 工具 > 时钟。
- 请在桌面点击时间。



## 世界时钟

请点击  以设置时间。



## 闹钟

请点击  以设置闹钟。





## 码表

请点击  以使用码表。



## 计时器

请点击  以使用计时器。



## 通话

### 管理 SIM 卡与设置

您可以在设备上管理 SIM 卡功能，包括启用/关闭 SIM 卡、设置 SIM 卡名称、设置默认 SIM 卡等。

请由桌面点击 **设置 > 双卡和移动网络** 开启设置菜单。



### 重新命名 SIM 卡名称

您可以自行命名 SIM 卡名称以方便辨别两张 SIM 卡。

请按照以下步骤重新命名 SIM 卡名称：

1. 请由桌面点击 **设置 > 双卡和移动网络**。
2. 点击 SIM 卡 1 或 SIM 卡 2。
3. 点击 SIM 卡名称，输入新名称后点击 **确定**。

## 设置首选 SIM 卡

您可以自行设置语音通话的首选 SIM 卡。

### 语音通话

拨打电话时，设备会使用语音通话设置的首选 SIM 卡拨号。  
请点击 **语音通话** 并选择要使用的 SIM 卡。



---

**重要！** 本功能仅支持由联系人拨号时使用。

---

### 数据服务网络

开启移动数据时，手机会使用数据服务网络设置的偏好 SIM 卡连接。  
请点击 **数据服务网络** 并选择要使用的 SIM 卡。

### 蓝牙通话设置

使用蓝牙通话时，手机会使用设置的偏好 SIM 卡。  
请点击 **蓝牙通话设置** 并选择要使用的 SIM 卡。

## 从通话记录回拨

请点击 **从通话记录回拨**，并选择 **以预设电话号码回拨** 或 **从来电 SIM 卡回拨**。



## 拨打电话

您可以使用多种方式以设备拨打电话，例如由联系人列表、智能拨号、快速拨号、收藏联系人等。

---

说明：管理联系人的说明请参考 [管理联系人](#)。


---

## 运行电话功能

请点击  开启电话功能：

## 输入电话号码拨打电话

请按照以下步骤输入电话号码拨打电话：

1. 请点击  开启电话功能，使用数字键盘输入电话号码。
2. 请选择 SIM1 或 SIM2 进行拨号。

---

说明：您可以自定义 SIM 卡名称，请参考 [管理 SIM 卡与设置](#)。


---

## 拨打分机号码

当您拨打附带分机的电话号码时，您可以利用以下方式省略语音系统。


### 经由确认窗口拨打分机号码

请按照以下步骤经由确认窗口拨打分机号码：

1. 请点击  开启电话功能，使用数字键盘输入电话号码。
2. 请长按 # 键以输入分号；，在分号后方输入分机号码。
3. 请选择 SIM1 或 SIM2 进行拨号。
4. 画面上出现询问是否拨打分机的窗口时，点击 是。

### 自动拨打分机号码


请按照以下步骤自动拨打分机号码：

1. 请点击  开启电话功能，使用数字键盘输入电话号码。
2. 请长按 \* 键以输入逗号，在逗号后方输入分机号码。
3. 请选择 SIM1 或 SIM2 进行拨号。
4. 电话拨通后设备会自动拨打分机号码。

## 智能拨号

您只需简单输入号码或姓名，设备就会自动找出相关联系人。找到符合的联系人后，点击联系人即可拨打电话。

请按照以下步骤使用智能拨号：

1. 请点击  开启电话功能，使用数字键盘输入部分电话号码或姓名。
2. 由自动列出的联系人列表中，点击联系人进行拨号。

## 快速拨号

快速拨号功能方便您添加常用联系人，每个按键上会显示联系人图像、姓名及电话号码，不必担心拨错电话。

---



说明：按键 1 以拨号至语音信箱为默认值。

---

## 创建快速拨号设置



您可以将按键 2 至 9 指定为特定联系人的快速拨号按键。

请按照以下步骤创建快速拨号设置：

1. 请点击  开启电话功能后，进行以下任一设置。
  - 长按按键 2 至 9，点击 确定。
  - 点击  > 快速拨号，点击 添加联系人。
2. 由联系人列表中选择联系人。



## 删除快速拨号设置

请按照以下步骤删除快速拨号设置：

1. 请点击  开启电话功能后，点击  > 快速拨号。
2. 长按要删除的联系人，点击 删除。
3. 点击 确认 删除快速拨号设置。



## 替换快速拨号设置

请按照以下步骤取代快速拨号设置：

1. 请点击  开启电话功能后，点击  > 快速拨号。
2. 长按要替换的联系人，点击 替换。
3. 由联系人列表中选择新联系人。

## 通过联系人拨打电话



请按照以下步骤通过联系人拨打电话：

1. 请由桌面点击 。
2. 输入电话号码或姓名找寻想要拨打电话的联系人。
3. 点击  进行拨号。

## 本国拨号

当您在国外旅行时可开启本国拨号功能，以方便拨打电话回国。

请按照以下步骤设置本国拨号：

1. 请点击  开启电话功能。
2. 点击  > 高级设置 > 通话设置 > 本国拨号。
3. 点击开启本国拨号功能。

---

说明：其他设置说明请参考 [通话设置](#)。


---

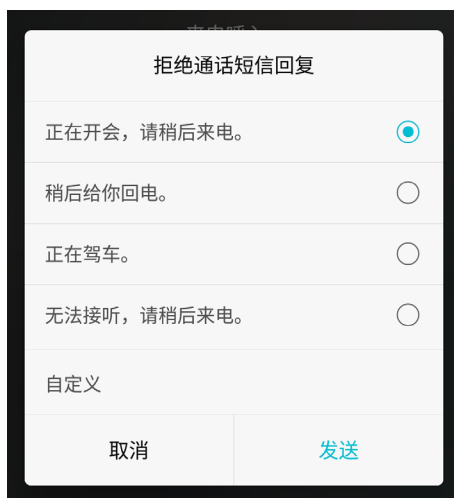
## 来电

来电时设备屏幕会自动亮起，显示画面会依设备的状态而异。

## 接听电话

请视设备状态按照以下方式接听电话：

- 设备为解锁时，点击 **接听** 可接听来电，点击 **拒绝** 可拒接来电。
- 设备为锁定时，点击  可接听来电，点击 **短信** 可回复拒绝通话短信。




## 管理通话记录

您可以由通话记录里拨打近期的通话号码，或是可以将来电设置为稍后拨叫、添加为联系人、加入封锁列表等。

## 将电话号码加入黑名单

您可以将电话号码加入黑名单，以避免接到该号码的来电与信息。


请按照以下步骤将电话号码加入黑名单：

1. 请点击  开启电话功能，由通话记录中点击联系人头像。
2. 点击 加黑名单。
3. 点击 确定。

## 将电话号码添加为联系人


您可以将电话号码作为联系人信息保存。

请按照以下步骤将电话号码添加为联系人：

1. 请点击  开启电话功能，由通话记录中点击联系人头像。
2. 点击 加联系人。
3. 点击 新建新联系人，或是选择 保存至已存联系人 并选择联系人。

## 拨打最近一次的通话号码

请按照以下步骤拨打最近一次的通话号码：

1. 请点击  开启电话功能。
2. 点击 SIM1 或 SIM2 以显示最近一次的通话号码，再次点击 SIM1 或 SIM2 拨打号码。

## 通话设置

接听电话时，屏幕上出现的菜单说明如下。



### 联系人

开启我的最爱联系人。



### 暂停

保留已接听的电话。



### 多方通话

若您的服务运营商提供多方通话服务，点击此图标以在通话中添加联系人。

说明：

- 多方通话的参加人数会依服务运营商提供的服务而异，请向您的服务运营商询问。
- 请参考 [管理通话](#)。



### 静音

点击以开启或关闭麦克风。当麦克风关闭时，您可以听见对方声音，但对方听不见您的声音。



### 录音

进行通话录音。

重要！依据法律规定，在进行电话录音前应征询对方同意。

说明：请参考 [通话录音](#)。



### 数字键盘

开启数字键盘。



### 免提

点击以开启或关闭扩音。

---




## 管理通话

设备可以让您同时拨打或接听两通电话，方便您通过多方通话召开商务会议、群组讨论等。

说明：以下功能视 SIM 卡运营商服务支持而异。

## 接听第二通来电

当您在通话时有第二通来电时，设备会以嘟嘟声提示。向右滑动  可接听第二通来电。点击 **切换** 或通话联系人头像可在两通电话间切换。

## 通话时拨打电话

通话时点击  并选择要拨打的联络人。点击 **切换** 或通话联系人头像可在两通电话间切换。



## 通话录音

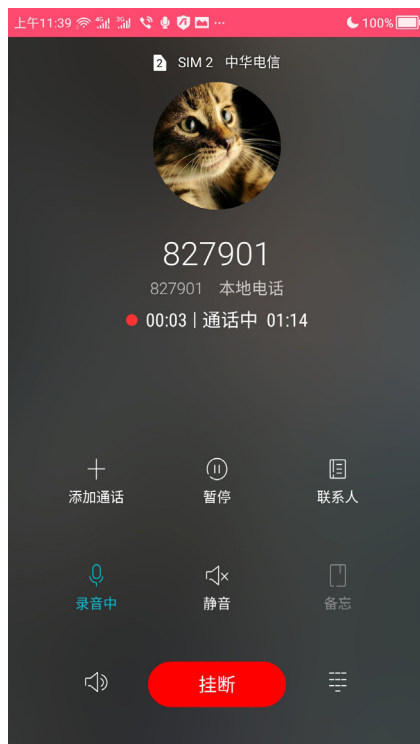
您可以进行通话录音，以将通话内容保存为音频文件。  
请按照以下步骤进行通话录音：



1. 通话时点击  进行通话录音。

---

**重要！** 依据法律规定，在进行电话录音前应征询对方同意。

---



2. 点击  以完成录音。系统通知栏会出现  图标。
4. 由上向下滑动画面开启系统通知面板，点击 电话录音已保存 以查看录音文件。



## 通话设置

您可以进行来电、拨号及其他设置等。

请按照以下步骤进行通话设置：

1. 请点击  开启电话功能。
2. 点击  > 高级设置 > 通话设置。各选项的详细功能请参考以下说明。


通话	
通话计时	统计本机所有通话计时信息。
通话限制	限制本机的通话功能。
通话时间提醒	通话时播放蜂鸣声来提醒通话时间。
通话录音设置	设置通话录音与查看。
拨号	
固定拨号	启用固定拨号后，您仅能拨打固定拨号清单中的电话号码。
本国拨号	开启 / 关闭本国拨号功能并进行设置。请参考 <a href="#">本国拨号</a> 。
拨号键盘触摸音效	开启 / 关闭拨号键盘的触摸音效。
连接警告设置	开启 / 关闭连接振动警告
来电	
来电拒接信息	开启 / 关闭来电拒接信息
来电拒接信息回复	编辑来电拒接信息
来电转接	设置来电转接
来电等待	开启 / 关闭来电等待
来电时的耳机设置	开启 / 关闭自动接听、设置自动接听等待时长
其他	
语音信箱	进行 SIM 卡的语音信箱设置。
本机号码	设置本机号码。
启用新信息提示音	开启 / 关闭通话中有新信息来时会自动播放提示音。
手机铃声	设置手机铃声
响铃时振动	开启 / 关闭响铃时振动。

说明：部分功能需先至运营商处开启。

## 管理联系人


管理联系人方便您随时经由信息、电子邮件或社交网站与朋友保持联系。您也可以将联系人信息与电子邮件、社交网站帐户数据同步处理，轻松连结并整合联系人信息。

## 运行联系人

请由桌面点击 。

## 添加联系人

请按照以下步骤添加联系人：

1. 请由桌面点击  并点击 +。
2. 请选择要使用的帐户：
  - a. 设备
  - b. SIM 卡
3. 请输入联系人数据，点击 [添加其他字段](#) 可添加更多数据。
4. 输入完成后点击 [保存](#)。

## 添加联络电话的分机号码

您可以添加联系人的分机号码，以在拨号时略过语音系统节省时间。

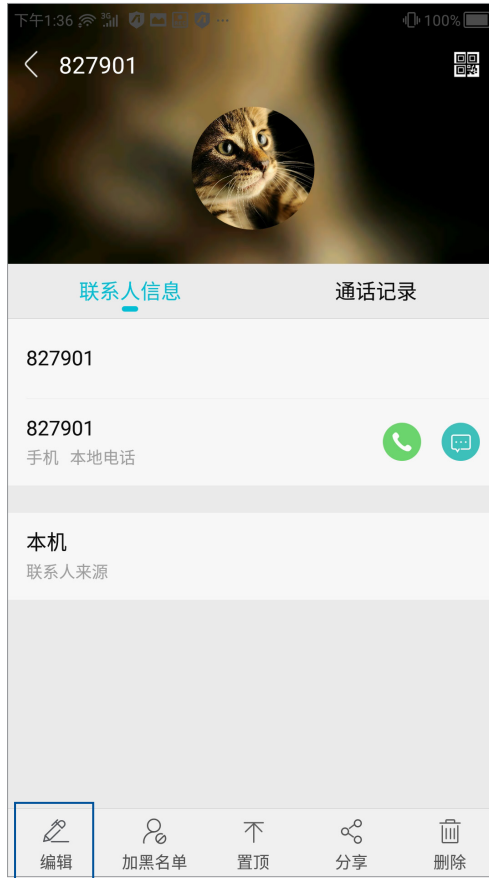
请按照以下步骤添加联络电话的分机号码：

1. 请输入联系人的联络电话后，依下列两个方式添加分机号码。
  - 在电话号码后方输入分号，并在分号后输入分机号码。拨打电话时，画面上出现拨打分机的询问窗口，请点击 [确定](#)。
  - 在电话号码后方输入逗号，并在逗号后输入分机号码。拨打电话时，设备会自动拨打分机。
2. 输入完成后点击 [保存](#)。

## 编辑联系人数据

您可以添加联系人数据、选择图像、更换封面等。  
请按照以下步骤编辑联系人数据：



1. 请由桌面点击  并选择要编辑数据的联系人。
2. 点击 编辑。



3. 编辑完成后点击 保存。



## 导入联系人

请按照以下步骤导入联系人：

1. 请由桌面点击 。
2. 请选择  > 高级设置 > 联系人设置。
3. 请由以下项目选择导入来源：
  - a. 从 SIM 卡导入
  - b. 从存储设备导入
4. 请点击 **全选** 导入所有联系人，或是逐一点击要导入的个别联系人，再点击 **确定**。

## 导出联系人



请按照以下步骤导出联系人：

1. 请由桌面点击 。
2. 请选择  > 高级设置 > 联系人设置。
3. 请由以下项目选择导出位置：
  - a. 导出至 SIM 卡
  - b. 导出到存储设备
4. 请点击 **全选** 导出所有联系人，或是逐一点击要导出的个别联系人，再点击 **确定**。

## 管理封锁列表



您可以将电话号码加入封锁列表，以避免接到该号码的来电与信息。

请按照以下步骤管理封锁列表：

1. 请由桌面点击 。
2. 请选择  > 骚扰拦截 > 黑名单。
3. 请点击 **+**，选择 **手动输入号码**、**从通话记录添加**、**从短信添加** 或 **从联系人添加**。
4. 依屏幕指示完成设置。

## 解除封锁联系人或电话号码

请按照以下步骤解除封锁联系人或电话号码：

1. 请由桌面点击 。
2. 请选择  > 骚扰拦截 > 黑名单。
3. 点击 **编辑**。
4. 选择要删除的联系人或电话号码后，点击 **删除**。
5. 点击 **确定**。

## 短信



您可以通过设备发送短信给通讯录中的联系人，所有短信将根据联系人显示会话，方便您阅读历史记录、管理短信。

## 运行短信

请由桌面点击 。


## 发送短信

请按照以下步骤发送短信：

1. 请由桌面点击 ，点击 + 新建短信。
2. 请在 收件人 字段中输入电话号码、联系人姓名，或是点击  在联系人名单中选择，并点击 确认。
3. 在 输入信息 字段中输入文字信息。
4. 信息输入完成后，请在右侧点击要传送信息的 SIM 卡帐户。

## 回复短信

请按照以下步骤回复短信：

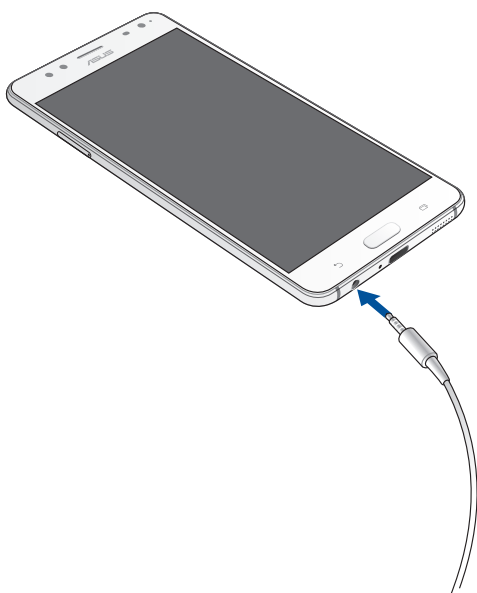
1. 请由桌面点击  并选择要回复的短信。
2. 在 输入信息 字段中输入文字信息。
3. 信息输入完成后，请在右侧点击要传送信息的 SIM 卡帐户。

## 使用耳机

您可以将设备连接耳机用以听音乐等。

### 连接耳机

请将 3.5mm 的耳机插头连接至设备。



---

#### 警告！

- 请勿将耳机以外的物品安装至耳机插孔。
- 请勿将有电流输出的数据线连接耳机插孔。
- 使用耳机时开启高音量可能会损害您的听力。

---

#### 说明：


- 播放音乐时拔出耳机，音乐会自动暂停播放。
- 观赏视频时拔出耳机，视频会自动暂停播放。
- 配件随地区有所差异。

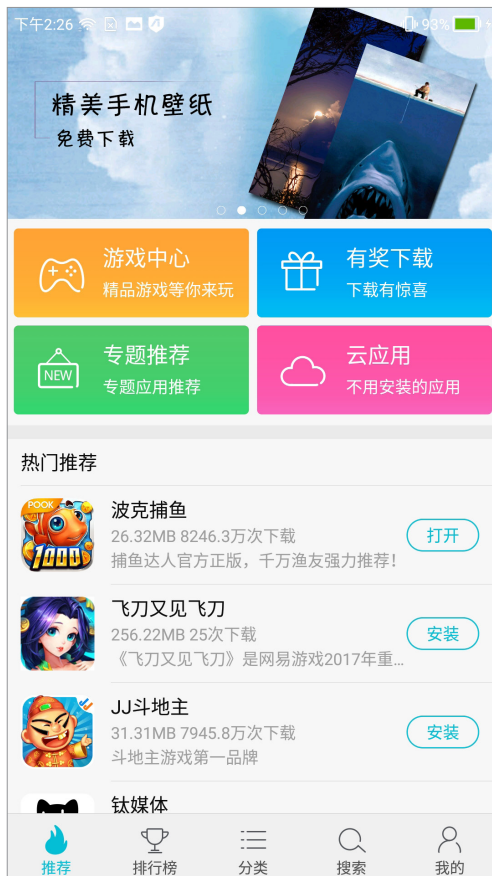


# 下载应用程序

您可以自行下载各式各样的应用程序。

请依照以下步骤下载应用程序：

1. 请由桌面下方点击 。
2. 请选择应用程序并点击 安装。



# FM 收音机

FM 收音机可以让您收听广播节目。

## 运行 FM 收音机

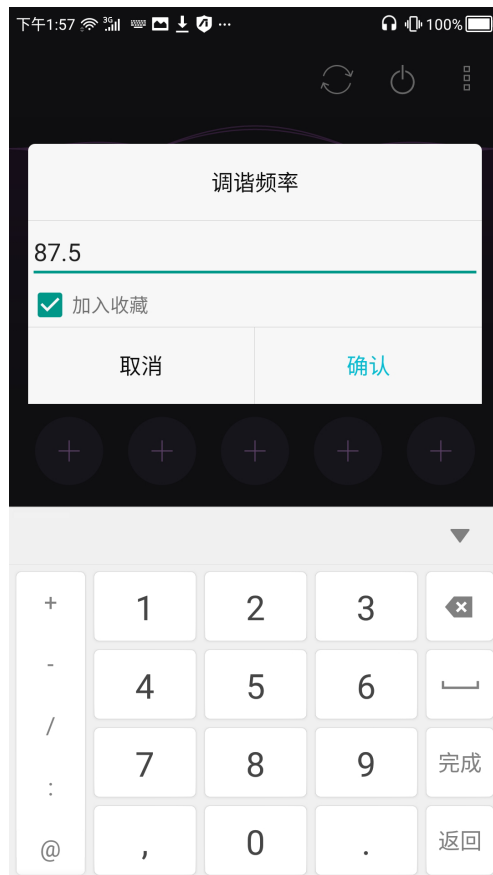
将耳机连接手机后，请点击 影音 > FM 收音机。



## 调谐频率

请按照以下步骤调整频率：

1. 将耳机连接手机后，请点击 影音 > FM 收音机。
2. 点击当前播放的广播电台频率。
3. 使用数字键盘输入想要播放的电台频率。
4. 点击 加入收藏 可同时保存到我的收藏。
5. 请点击 确认。



## 使用相机


通过相机功能，您可以轻松利用设备拍摄照片或录制影片。

## 运行相机

您可以通过以下方式运行相机：

- 请在桌面点击 相机。
- 当设备休眠时，快速连按两次音量键以启动相机。

---

说明：请开启相机后，点击 ，勾选 快速启动相机 开启本功能。

---

- 由锁定屏幕右下方滑动 。



## 首次使用相机

首次启动相机时，您可以进行以下设置：

### 1. 记录拍摄地点

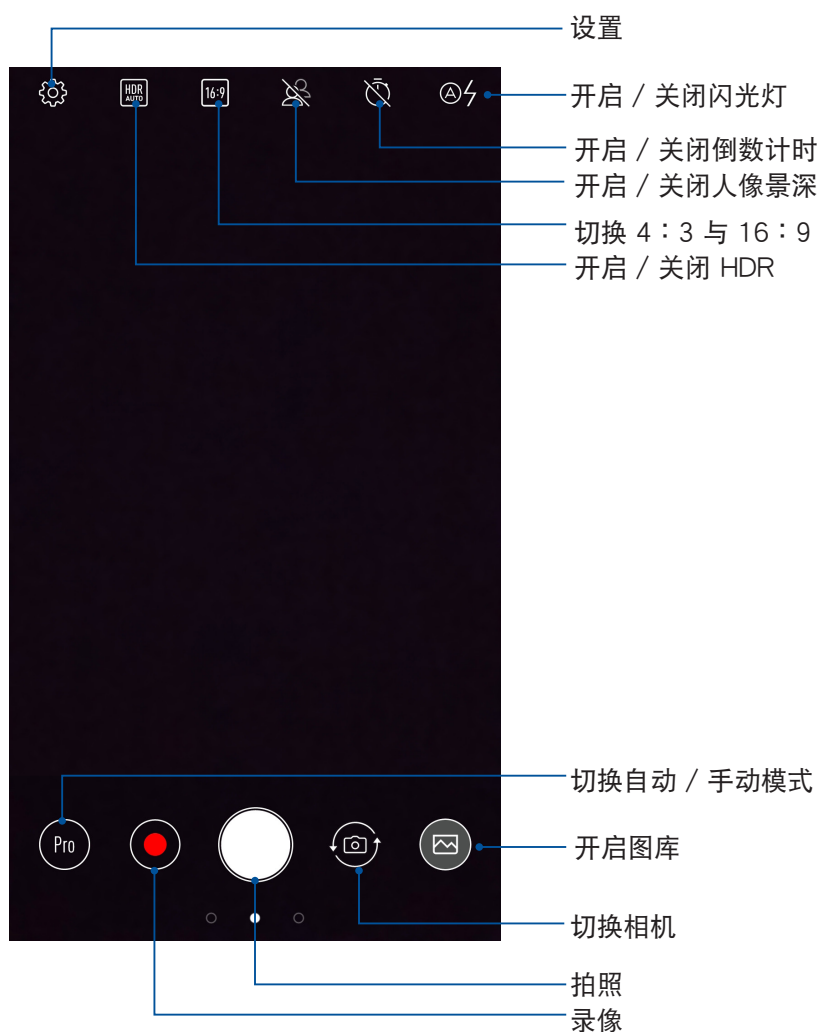
您可以将相片和影片标记拍摄地点，请点击 **是** 或是点击 **不用了** 以跳过此设置。

### 2. 保存空间位置


当手机安装 MicroSD 卡时，你可以点击 **确定** 将保存空间位置改变至 MicroSD 卡，或是点击 **取消** 以跳过此设置。

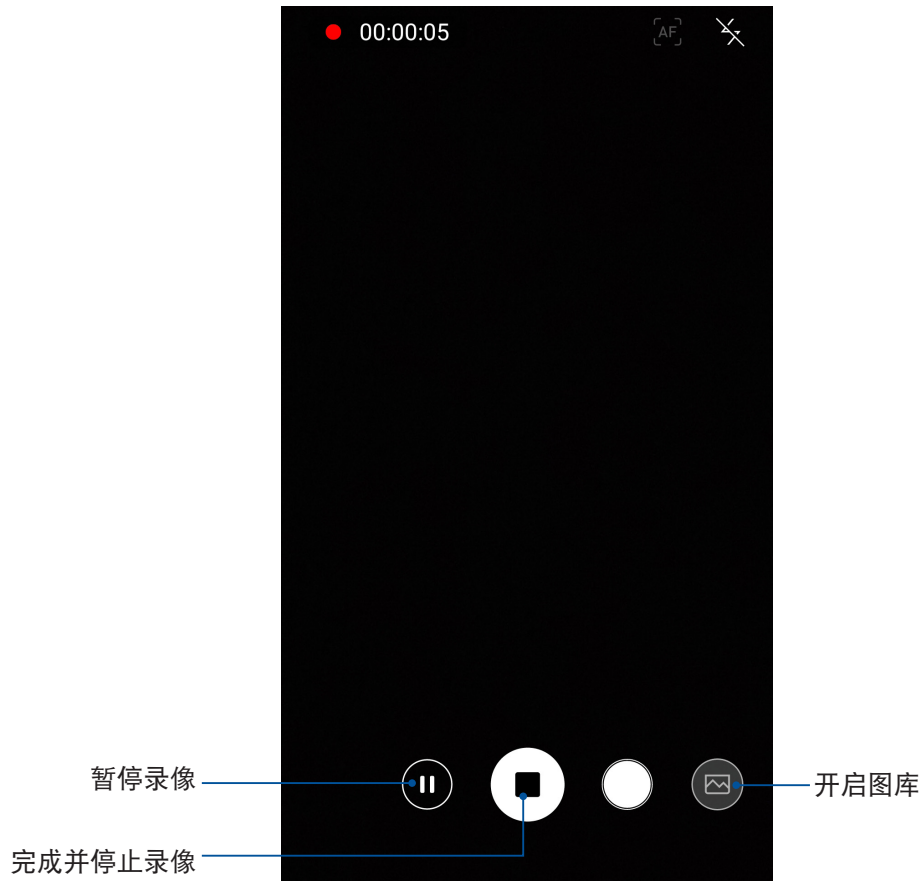
## 相机

开启相机后，相机画面说明如下。




## 录像

开启相机后，点击  进行录像。录像画面说明如下。



## 相机设置

请按照以下步骤更改相机设置：

1. 开启相机，点击 。
2. 向下滑动以查看设置菜单。

---


**重要！**要在照片或影片中设置模式时，请在拍照或录像前先选择想要使用的模式。

---



## 摄像机设置

请按照以下步骤更改摄像机设置：

1. 开启相机，点击 。
2. 向下滑动以查看设置菜单。

---

**重要！**要在照片或影片中设置模式时，请在拍照或录像前先选择想要使用的模式。

---





## 应用模式

ASUS Phone (ASUS\_Z01MDA) 提供丰富拍照与录像模式，让您随时轻松补捉精彩瞬间。

---

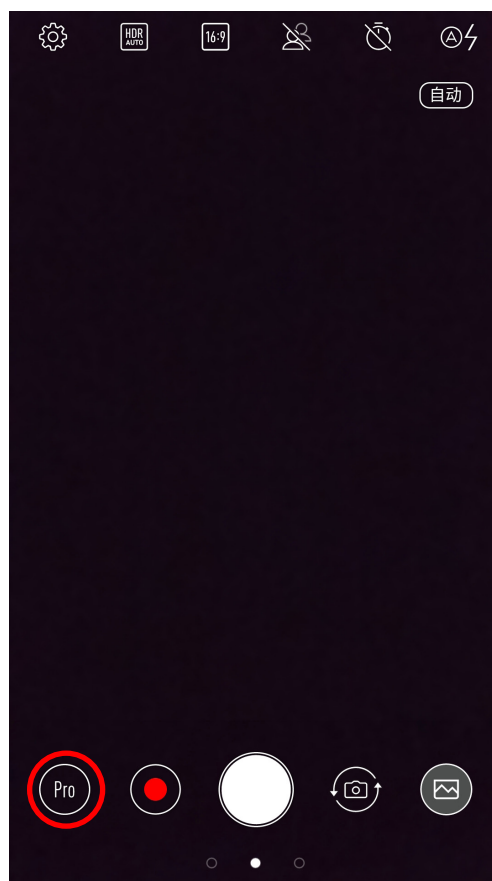
**重要！**要在照片或影片中设置模式时，请在拍照或录像前先选择想要使用的模式。

---

欲改更使用模式时，请开启相机画面后由左向右滑动画面以开启模式菜单。

说明：

- 欲更改默认模式时，请在相机画面中选择前置或后侧相机镜头后，在屏幕上由左向右滑动开启模式菜单，并长按模式直到钉选图标出现。
  - 前置摄像头的默认模式为 专业；后置摄像头的默认模式为 美颜。
- 



ASUS Phone (ASUS\_Z01MDA) 提供以下模式：

- 自动：自动模式。
- 美颜：提供柔肤、大眼等美颜效果。
- 专业：可手动进行拍摄设置。
- 超清画质：拍摄超清画质的照片。
- GIF 动画：连拍后制作为 GIF 动画。
- 全景拍摄：由各角度拍摄远处风景。
- 慢动作：可拍摄慢动作速度的影片。
- 延时：利用一定的时间间隔将拍摄的多张照片合成影片。

## 图库

图库方便您查看图片或影音文件。设备将自动显示保存在存储空间中的图片与影音文件。


您可以直接点击要查看的图片或影音文件进行编辑、共享或删除，或是以幻灯片的方式播放文件。

请由桌面点击 图库。

## 查看图片

所有保存在设备的图片或影音文件都会显示在图库中，您可以按照分类查看。

请按照以下步骤分类查看图片或影音文件：

1. 请由桌面点击 图库。
2. 由图库主画面点击 .
3. 请选择您想要查看的分类。



说明：


- 您可以将云端照片下载到设备中，并设置为壁纸或联系人照片。
- 将照片设置为联系人照片请参考 [编辑联系人数据](#)。
- 将照片设置为壁纸请参考 [壁纸](#)。

**重要！** 在查看云端照片或朋友照片前请先创建网络连接。

## 查看照片位置

当相机开启定位服务时，在图库查看图片时，可以由图片详细信息中查看拍照位置。

请依照以下步骤查看照片位置：

1. 由图库中开启想要查看位置的照片。
2. 请再次点击图片以显示工具列。
3. 请点击  即可查看地点信息。





## 更改相片排列

查看相册时，您可以利用两只手指以斜角移动的方式拉近或拉远以更改相片排列方式。



## 共享图片

请按照以下步骤共享图片：

1. 在图库中开启包含想要共享图片在内的相册。
2. 在右上方点击 。
3. 请点击要共享的图片。
4. 在右上方点击  并选择您想要使用的共享方式。


## 删除图片

请按照以下步骤删除图片：

1. 在图库中开启包含想要删除图片在内的相册。
2. 在右上方点击 。
3. 请点击要删除的图片。
4. 请点击 ，选择 确定。

## 编辑图片


请按照以下步骤编辑图片：

1. 在图库中点击想要编辑的图片。
2. 请再次点击图片以显示工具列。
3. 请在下方点击 。
4. 请使用下方的编辑工具编辑图片。

## 创建移动网络连接

安装 SIM 卡后，您可以使用设备接听/拨打电话、发送/接收数据信息。移动网络的功能依国家或区域而异，使用移动网络连接前请先进行设备的设置。

请按照以下步骤设置移动网络：

1. 请使用以下任一方式开启设置菜单。
  - 请在桌面点击 设置。
  - 开启快速设置面板后点击 。
2. 请点击 双卡和移动网络。
3. 请点击开启 移动数据。

---

说明：

- 若您利用移动网络使用网际网络时，依据您的资费方案可能会产生额外费用。
  - 关于移动网络的费用与设置，请向您的移动运营商询问。
- 

## 无线网络连接

无线网络连接方便您以无线的方式轻松连接网络、进行数据传输。要使用无线网络功能前，请先开启设备的无线网络设置并连接至无线网络。有些无线网络可能需要输入密码才能进行连接，开放性的无线网络则不需输入密码即可进行连接。

## 开启无线网络连接

请按照以下步骤开启无线网络连接：

1. 请使用以下任一方式开启设置菜单。
  - 请在桌面点击 设置。
  - 开启快速设置面板后点击 。
2. 请点击 WLAN 并滑动为 开启，设备将会自动扫描可使用的无线网络。

---

说明：您也可以利用快速设置面板开启无线网络功能，请参考 [快速设置](#)。

---

## 创建无线网络连接

请按照以下步骤创建无线网络连接：

1. 请点击 WLAN 以查看搜索到的无线网络。
2. 请在搜索到的网络列表中选择想要连接的网络，点击 连接 来创建连接。若您选择启用安全性的无线网络项目，则需要输入密码。


---

说明：

- 当您未使用时请关闭无线网络功能以节省电池电力。
  - 当设备搜索到先前连接过的无线网络时，便会自动进行连接。
- 

## 关闭无线网络连接

请按照以下步骤关闭无线网络连接：

1. 请使用以下任一方式开启设置菜单。
  - 请在桌面点击 设置。
  - 开启快速设置面板后点击 。
2. 请点击 WLAN 并滑动为 关闭，设备将会关闭无线网络连接。

---

说明：您也可以利用快速设置面板关闭无线网络功能，请参考 [快速设置](#)。


---

## 蓝牙功能

蓝牙（Bluetooth™）功能是一种短距离的无线连接技术，可让兼容蓝牙技术的设备（如智能型手机、笔记本电脑、平板电脑、耳机等），在短距离内进行实体的连接与数据的交换。当您通过蓝牙技术首次连接其他设备时，您必需先为设备进行配对。

## 开启蓝牙功能

请按照以下步骤开启蓝牙功能：

1. 请使用以下任一方式开启设置菜单。
  - 请在桌面点击 设置。
  - 开启快速设置面板后点击 。
2. 请点击 蓝牙 并滑动为 开启。

---

说明：您也可以利用快速设置面板开启蓝牙功能，请参考 [快速设置](#)。

---

## 将设备与其他蓝牙设备配对

当设备通过蓝牙技术首次连接其他设备时，您必需先为设备进行配对。在设备与其他设备创建连接后，就会保持配对状态直到中断连接。

请按照以下步骤将设备与其他设备配对：

1. 请在桌面点击 **设置**。
2. 点击 **蓝牙** 并滑动为 **开启**，下方会显示可用的设备。

---

说明：若是想要连接的蓝牙设备未出现在列表中时，请确认该设备的蓝牙功能已开启，并设置为开放检测，详细说明请参考该设备的用户手册或说明文件。

---

3. 若是您的蓝牙设备尚未准备妥当而设备已完成扫描时，请点击 **刷新** 再次进行搜索。
4. 请在搜索到的列表中选择想要配对的设备，并按照画面的指示完成配对工作。若有需要时请参考该设备的用户手册或说明文件。


---

说明：当您未使用设备的蓝牙功能时请关闭蓝牙功能以节省电池电力。

---

## 设置蓝牙设备

请按照以下步骤设置蓝牙设备：

1. 请在桌面点击 **设置**。
2. 请点击 **蓝牙** 以显示蓝牙设置菜单。
3. 在想要进行设置的蓝牙设备旁，点击 。
4. 在设置菜单中您可以进行以下设置：
  - 点击 **重命名** 并输入新名称以重新命名蓝牙设备。
  - 点击 **取消配对** 以解除配对设备。
  - 滑动以开启 / 关闭 **互联网连接**。



## 网络共用

当没有无线网络可供使用时，您可以将设备的移动网络作为 WLAN 热点分享，以供笔记本电脑或其他智能型设备使用。

---

**重要！** 您必须申请移动网络方案以使用网络共用功能，请向您的移动运营商询问。


---

说明：

- 网络共用的连接速度可能较正常无线网络及移动网络慢。
  - 当设备搜索到先前连接过的无线网络时，便会自动进行连接。
- 

## WLAN 热点

请按照以下步骤设置 WLAN 热点：

1. 请使用以下任一方式开启设置菜单。
  - 请在桌面点击 设置。
  - 开启快速设置面板后点击 。
2. 点击 个人热点 > 设置个人热点。
3. 请设置 网络名称 及 密码 后，点击 保存。



4. 将 个人热点 点击为 开启 以使用设备分享网络。



5. 其他设备连接至设备的热点后即可使用网络连接。

## 蓝牙网络共用

通过蓝牙功能，设备的移动网络可以与其他配对的蓝牙设备共用。

请按照以下步骤设置蓝牙网络共用：

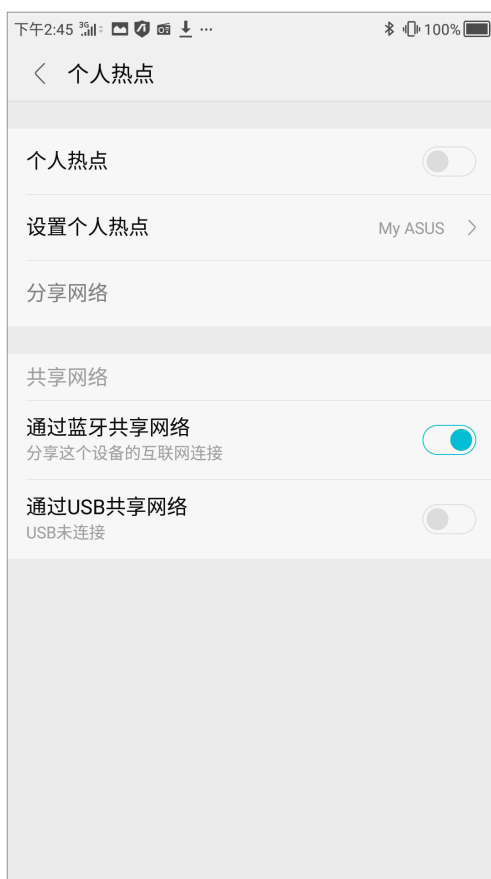
1. 请开启两台设备的蓝牙功能。
2. 将两台设备进行配对。

---

说明：请参考 [将设备与其他蓝牙设备配对](#)。

---

3. 点击 设置 > 个人热点。



## 手电筒

您可以随时由快速设置面板点击以开启 / 关闭手电筒。



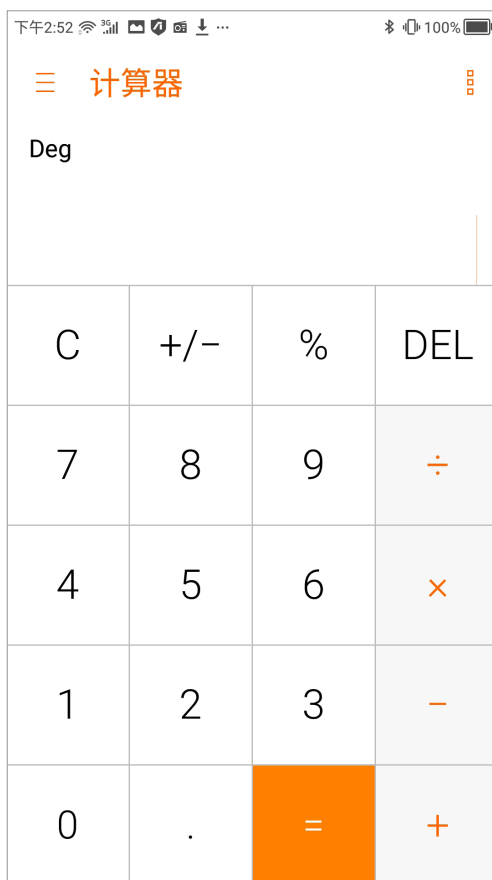
## 手机加速

手机加速功能可自动进行系统优化、释放内存，以提升电池续航力。请开启快速设置面板后点击 手机加速。



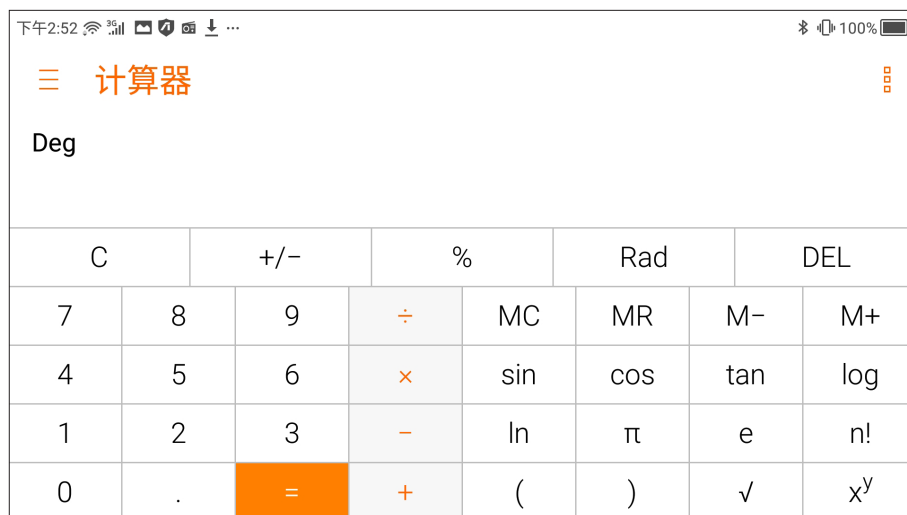
## 计算器

请在桌面点击 工具 > 计算器 以开启计算器。



## 工程模式

工程模式可以让您进行复杂的精密计算，或是使用数学公式。请将手机画面转为横向以开启计算器的工程模式。

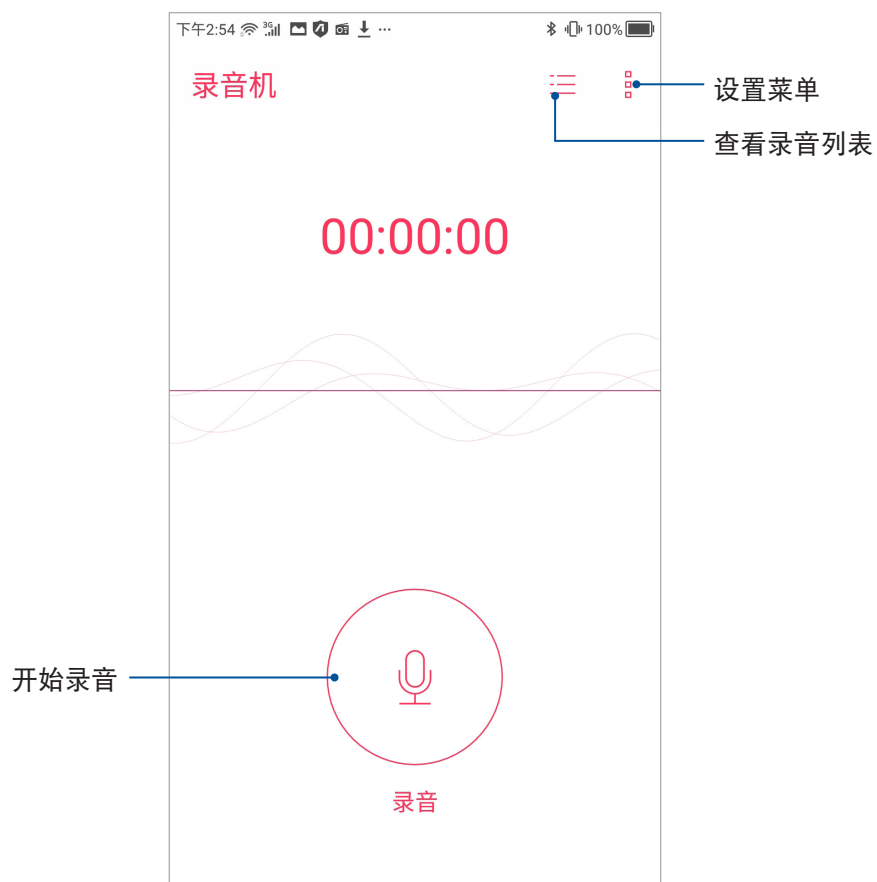


# 录音机

录音机可以让您录制音频文件。

## 运行录音机

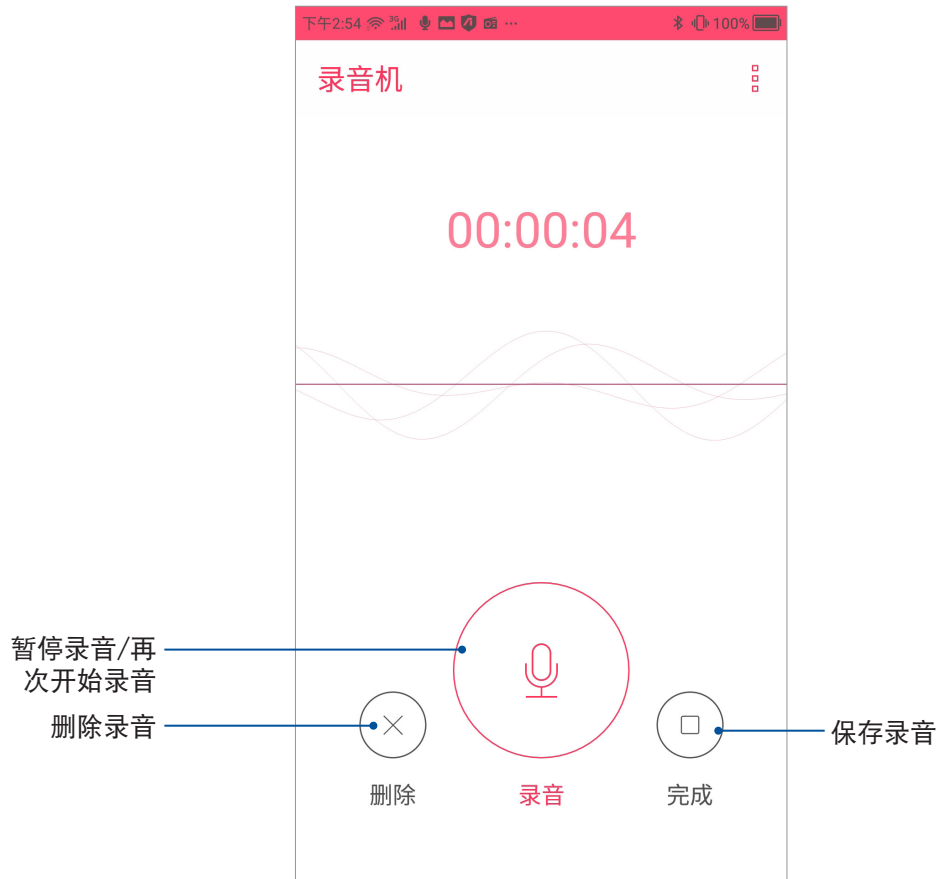
请在桌面点击 工具 > 录音机。



## 使用录音机

请按下麦克风图标开始录音。

暂停录音后，可再次点击麦克风图标进行录音，或是点击 **删除** 以删除录音、完成以保存录音。





## 查看录音列表

您可以由录音列表中播放录音文件，或是进行共享、删除、重命名。



# 音频向导

音频向导可以让您视个人使用环境需求，随心所欲调整设备的输出音效。

## 使用音频向导

请按照以下步骤使用音频向导：

1. 请在桌面点击 工具 > 音频向导。
2. 请选择想要使用的模式。

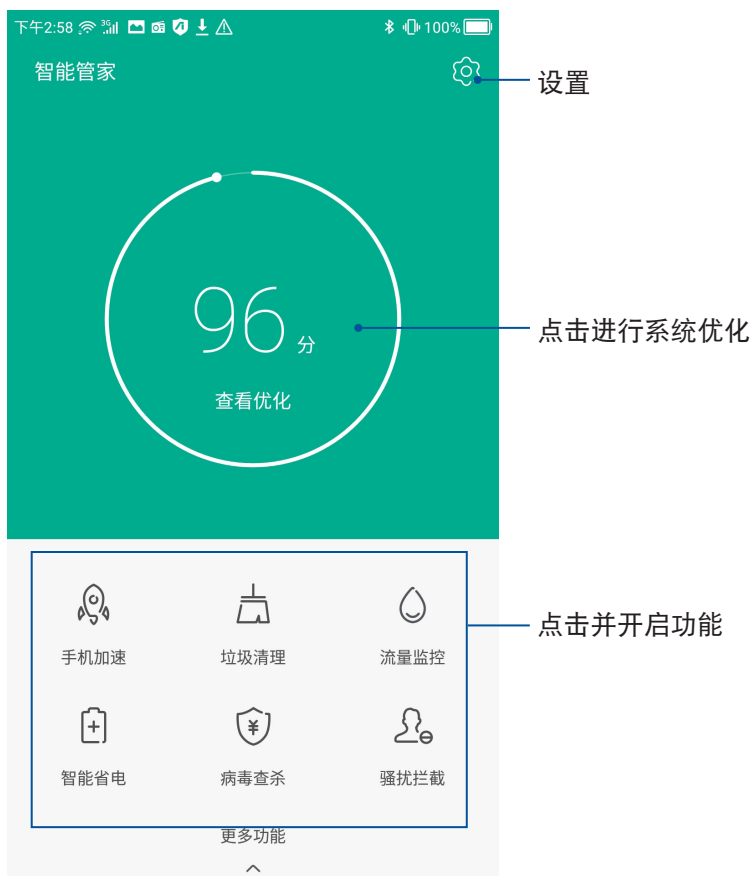


# 智能管家

智能管家可以方便您快速查看电量与内存使用量，并可开启省电模式、流量管理、空间清理、加速器等功能。

## 运行智能管家

请在桌面点击 智能管家。



## 省电模式

开启省电模式可以延长设备的电池电力，同时您也可以依使用情境自定义省电模式。

请按照以下步骤设置省电模式：

1. 请在桌面点击 智能管家 > 智能省电。
2. 请选择欲使用的省电模式。



## 滤蓝光护眼

您可以通过快速设置面板点击开启滤蓝光护眼，以获得舒适的阅读体验。



点击以开启 / 关闭滤蓝光护眼

## 保持设备固件的最新状态

建议您将设备固件版本及应用程序更新至最新版本。


## 运行系统更新

请按照以下步骤运行系统更新：

1. 请在桌面点击 设置。
2. 请点击 系统更新，接着点击 检查更新。

---

说明：

- 您可以点击  进行更新设置。
  - 由于系统更新文件较大，建议您通过 WLAN 下载系统更新文件。
- 

## 重置设备

重置设备后，所有保存在设备中的数据将会被清除，包括帐户数据、系统及应用程序设置、已下载安装的应用程序，以及所有音乐、照片、影片和其他文件数据等。将设备恢复出厂设置后，请重新进行初始化设置。

请按照以下步骤重置设备：

1. 请在桌面点击 设置 > 更多设置 > 备份和重置。
2. 请点击 恢复出厂设置 > 重置设备。
3. 请按照屏幕指示，以数字键盘输入数字后，点击 清除全部内容。

---

说明：建议在重置设备前备份所有个人数据，并将备份文件存储于如 SD 卡等外置存储设备中。。

---

## 屏幕锁定

设备以进入休眠模式时即会自动锁定屏幕作为默认值。在锁定画面上滑动屏幕，即可解除屏幕锁定。设备的锁定画面经设置后，也能显示来电及应用程序通知。

## 设置屏幕锁定

请按照以下步骤更改屏幕锁定方式：

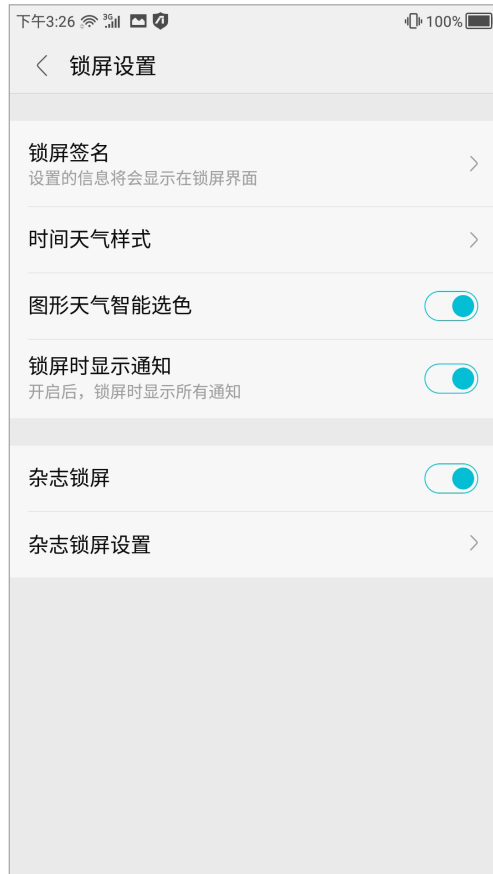
1. 请在桌面点击 设置。
2. 向下滑动菜单，点击 锁屏和密码。
3. 请点击 锁屏密码。
4. 请选择想要使用的屏幕锁定方式，包括 无、滑动、数字密码、图案密码、混合密码。



## 锁屏设置

请按照以下步骤进行锁屏设置：

1. 请在桌面点击 设置。
2. 向下滑动菜单，点击 锁屏和密码。
3. 请点击 锁屏设置。
4. 请选择想要更改的项目进行编辑。





## 指纹感应器

ASUS Phone (ASUS\_Z01MDA) 配备指纹感应器，让您能以指纹感应作为设备锁定方式，并可利用指纹触摸以接听来电。

### 设置指纹解锁设备

请依照以下步骤设置指纹解锁设备：

1. 请在桌面点击 设置 > 指纹。
2. 请点击 添加指纹 > 继续。
3. 请选择要与指纹搭配使用的解锁方式并进行设置。
4. 请点击 下一步 开始设置指纹。
5. 请依屏幕指示，反复将手指抬起、按下直到指纹扫描完成。

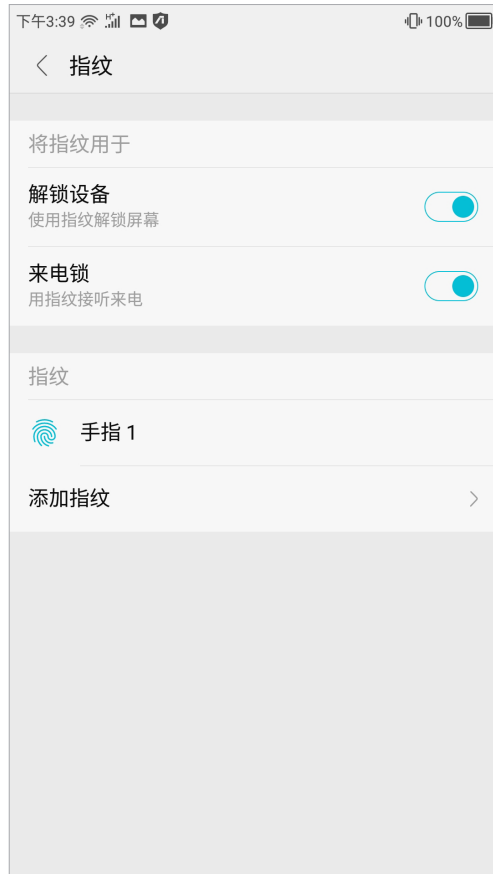


6. 请点击 完成 结束设置，或是 再添加一个 添加其他指纹。

## 设置指纹触摸控制

请依照以下步骤设置指纹触摸控制：

1. 请在桌面点击 设置 > 指纹。
2. 将触摸控制项目点击 开启 或 关闭。



## 识别您的手机

请确认手机的 IMEI（国际移动设备标识码）、序列号等手机信息，当手机遗失时请提供给服务运营商。

请按照以下步骤查看手机信息：

1. 请在桌面点击 设置 > 关于手机。
2. 在此可以查看 状态信息、法律信息、型号、Android™ 版本、硬件信息、软件信息等。
3. 点击 状态信息 可查看 SIM 卡状态、IMEI、序列号等信息。





[www.asus.com.cn](http://www.asus.com.cn)