



ASUS Phone

IN SEARCH OF INCREDIBLE

Manuel de l'utilisateur



CA11689



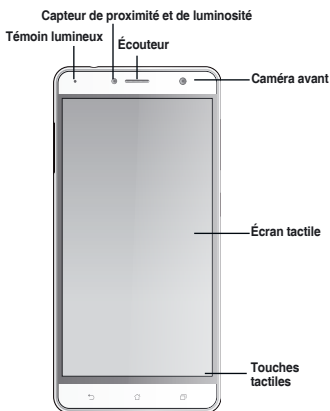
Première Édition / Août 2016

Modèle : ASUS_Z01FD

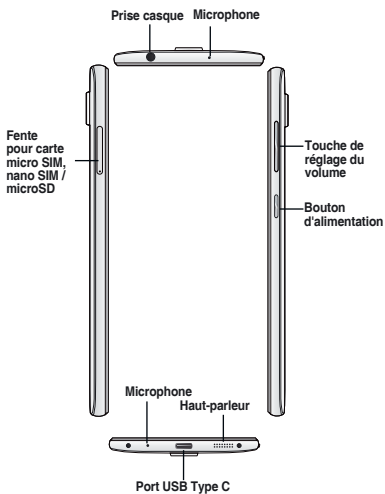
Avant de commencer, assurez-vous de lire le **Manuel de l'utilisateur** accompagnant ce produit et contenant des informations relatives à la sécurité et à l'utilisation, et ce afin d'éviter de vous blesser ou d'endommager l'appareil.

REMARQUE : Pour les dernières mises à jour et pour obtenir des informations plus détaillées, veuillez visiter le site www.asus.com.

Face avant

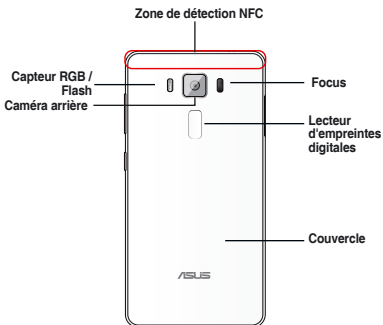


Faces latérales



REMARQUE : Le port USB Type C prend en charge les taux de transfert de la norme USB 2.0.

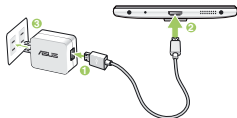
Face arrière



Charger votre téléphone

Pour charger votre téléphone :

1. Branchez le connecteur USB dans le port USB du chargeur USB.
2. Reliez l'autre extrémité du câble USB Type C à votre téléphone ASUS.
3. Insérez la fiche d'alimentation dans une prise murale.



IMPORTANT !

- Si vous utilisez le téléphone lorsque celui-ci est relié à une prise électrique, cette dernière doit être reliée à la terre, à proximité et aisément accessible.
- Lors du chargement du téléphone par le biais d'un ordinateur, branchez le câble USB Type C sur l'un des ports USB 2.0 / USB 3.0 de votre ordinateur.
- Évitez de charger votre téléphone dans un environnement dont la température ambiante est supérieure à 35 °C (95 °F).

REMARQUES :

- N'utilisez que l'adaptateur secteur fourni avec votre appareil. L'utilisation d'un autre adaptateur secteur risque d'endommager votre appareil.
- Utilisez l'adaptateur secteur et le câble USB fournis pour connecter votre téléphone ASUS à une prise de courant est le meilleur moyen de le recharger.
- Utilisez l'adaptateur secteur 18W et le câble USB Type C ASUS pour optimiser la charge lorsque le téléphone est en veille.
- La plage de tension d'entrée entre la prise murale et cet adaptateur est de 100Vca - 240Vca. Tension de sortie du câble USB Type C : +9V=2A, 18W / +5V=2A, 10W.

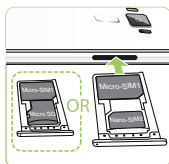
Installer une carte micro SIM / nano SIM / microSD

Pour installer une carte micro SIM / nano SIM / microSD :

1. Insérez une pointe dans l'orifice d'éjection de la fente pour carte micro SIM / nano SIM / microSD pour éjecter le plateau.



2. Insérez votre carte micro SIM / nano SIM / microSD dans l'une des fentes.



IMPORTANT : Il n'est possible d'utiliser qu'une carte nano SIM ou microSD à la fois.

3. Poussez légèrement le plateau pour le refermer



REMARQUES :

- Les fentes pour carte micro SIM / nano SIM prennent en charge les réseaux LTE, WCDMA, et GSM/EDGE.
- La fente pour carte microSD est compatible avec les formats de cartes mémoire microSD et microSDHC.

IMPORTANT : Les fentes pour carte micro SIM et nano SIM prennent en charge les réseaux 2G GSM/EDGE, 3G WCDMA et 4G LTE. Toutefois, il n'est possible d'utiliser qu'une seule carte SIM à la fois pour établir une connexion à un réseau 3G WCDMA/ 4G LTE.

ATTENTION !

- Ne placez pas d'objets pointus ou de produits solvants à proximité de votre appareil pour éviter de l'endommager.
- N'utilisez qu'une carte micro SIM standard avec cet appareil. Une carte nano SIM avec adaptateur micro SIM ou une carte SIM découpée ne peuvent pas être insérées correctement et détectées par votre téléphone ASUS.
- **N'insérez pas d'adaptateur micro SIM sans carte nano SIM dans la fente afin d'éviter des dommages irréversibles.**



Rapport de la Commission Fédérale des Communications (FCC)

Cet appareil est conforme à l'alinéa 15 des règles établies par la FCC. Son utilisation est sujette aux deux conditions suivantes : (1) cet appareil ne doit pas créer d'interférences nuisibles, et (2) cet appareil doit tolérer tout type d'interférences, y compris celles susceptibles de provoquer un fonctionnement non souhaité de l'appareil.

Cet appareil a été testé et déclaré conforme aux limites relatives aux appareils numériques de classe B, en accord avec la Section 15 de la réglementation de la Commission Fédérale des Communications (FCC).

Ces limites sont conçues pour offrir une protection raisonnable contre les interférences nuisibles en installation résidentielle. Cet appareil génère, utilise et peut émettre de l'énergie de radiofréquence et, s'il n'est pas installé et utilisé en accord avec les instructions, peut créer des interférences nuisibles aux communications radio. Cependant, il n'y a pas de garantie que des interférences ne surviendront pas dans une installation particulière. Si cet appareil crée des interférences nuisibles à la réception de la radio ou de la télévision (il est possible de le déterminer en éteignant puis en rallumant l'appareil), l'utilisateur est encouragé à essayer de corriger les interférences par l'une ou plusieurs des mesures suivantes :

- Réorienter ou repositionner l'antenne de réception.
- Augmenter la séparation entre l'appareil et le récepteur.
- Brancher l'appareil sur une prise secteur d'un circuit différent de celui auquel le récepteur est branché.
- Consulter le revendeur ou un technicien radio/TV qualifié pour obtenir de l'aide.

Ce dispositif de 5 GHz doit être utilisé en intérieur uniquement.



ATTENTION ! Tout changement ou modification non expressément approuvé(e) par le responsable de la conformité peut annuler le droit de l'utilisateur à faire fonctionner cet appareil.



Compatibilité avec les appareils auditifs

Ce téléphone a été testé et validé pour l'utilisation avec des appareils auditifs pour certaines des technologies sans fil qu'il utilise. Cependant, il peut y avoir de nouvelles technologies sans fil utilisées dans ce téléphone qui n'ont pas encore été testées pour une utilisation avec un appareil auditif. Il est important de bien essayer les différentes fonctionnalités de ce téléphone et ce à différents endroits, en utilisant votre appareil auditif ou implant cochléaire, afin de déterminer si vous entendez des interférences. Consultez votre fournisseur de services ou le fabricant de ce téléphone pour des informations sur la compatibilité avec des appareils auditifs. Si vous avez des questions sur les politiques de retour ou d'échange, consultez votre fournisseur de service ou le détaillant de votre téléphone.

Cote de compatibilité avec les appareils auditifs



Cet appareil portable a été conçu pour se conformer aux exigences énoncées à la section 20.19 des règles établies par la Commission fédérale des communications (FCC) concernant la compatibilité avec les appareils auditifs (HAC), et ce afin de réduire les interférences de fréquence radio et le couplage magnétique de la bobine d'induction (T-coil) avec les appareils auditifs. Les cotes Microphone (M) et T-coil (T) sont définies et situées sur l'emballage de l'appareil. Les appareils conformes aux exigences HAC doivent répondre au minimum à la cote de niveau M3 et / ou à la cote de niveau T3 ou plus, tel que défini par la FCC en conformité avec la dernière norme ANSI C63.19. La cote (M) fait référence à la réduction du niveau d'émission de fréquences radio de l'appareil. La cote (T) fait référence au couplage magnétique entre l'appareil et la bobine d'induction de l'appareil auditif. Certains appareils auditifs répondent également à une cote (M), et sont plus résistants aux interférences que les autres appareils. Pour connaître la cote (M) de l'appareil auditif, veuillez consulter un professionnel de la santé auditive.



Industry Canada Statement

This device complies with RSS-247 of Industry Canada. Operation is subject to the following two conditions:

- (1) This device may not cause interference, and
- (2) This device must accept any interference, including interference that may cause undesired operation of the device.

Avis d'industrie Canada

Le présent appareil est conforme aux CNR d'Industrie Canada applicables aux appareils radio exempts de licence. Son utilisation est sujette aux deux conditions suivantes :

- 1) Cet appareil ne doit pas créer d'interférences nuisibles, et
- 2) Cet appareil doit tolérer tout type d'interférences, y compris celles susceptibles de provoquer un fonctionnement non souhaité de l'appareil.



Industry Canada Class B Emission Compliance Statement



This Class B digital apparatus complies with Canadian ICES-003.

Avis de conformité à la réglementation d'Industrie Canada

Cet appareil numérique de la classe B est conforme à la norme NMB-003 du Canada.

Lors de l'utilisation du réseau sans fil IEEE 802.11a, cet appareil est restreint à une utilisation en intérieur lors d'un fonctionnement dans la plage de fréquence de 5.15 à 5.25 GHz. Industrie Canada exige que cet appareil soit utilisé en intérieur lorsqu'il fonctionne dans la plage de fréquence 5.15-5.25 GHz afin de réduire les risques d'interférence préjudiciable aux systèmes de satellites mobiles utilisant les mêmes canaux.

Les utilisateurs de radars de haute puissance sont désignés utilisateurs principaux pour les bandes 5.25-5.35 GHz et 5.65-5.85 GHz. Ces radars pourraient créer des interférences et/ou des dommages à l'appareil.



RF Radiation Exposure Statement

For body worn operation, this phone has been tested and meets RF exposure guidelines when used with an accessory that contains no metal and that positions the handset a minimum of 1.0 cm from the body. Use of other accessories may not ensure compliance with RF exposure guidelines.

Déclaration d'exposition aux radiations RF

Pour l'utilisation sur le corps, ce téléphone a été testé et répond aux recommandations d'exposition RF lorsqu'il est utilisé avec des accessoires ne contenant pas de substances métalliques et lorsqu'il est placé à plus de 1,0 cm du corps. L'utilisation d'autres accessoires peut ne pas assurer la conformité aux recommandations d'exposition RF.

The IC ID for this device is 3568A-Z01FD.

L'identifiant Industrie Canada de cet appareil est : 3568A-Z01FD.



Directives concernant l'exposition aux fréquences radio



Cet appareil est conforme aux limitations en matière d'exposition aux fréquences radio.

Les normes utilisent une unité de mesure connue sous le nom de Débit d'absorption spécifique ou DAS. La limite de DAS établie par la FCC est de 1,6 W/kg, et celle établie par le Conseil de l'Union Européenne est de 2,0 W/kg. Les tests pour le DAS font fonctionner, selon des positions spécifiées par la FCC, l'appareil transmettant à son niveau de puissance reconnu le plus élevé sur toutes les bandes de fréquence testées.

Pour réduire les risques d'exposition aux fréquences radio, utilisez un dispositif mains libres ou toute solution similaire pour maintenir cet appareil à distance de votre tête et de votre corps. Maintenez cet appareil à une distance d'au moins 10 mm de votre corps pour que le niveau d'exposition ne dépasse pas les niveaux testés. Utilisez seulement des pinces-ceintures, étuis ou accessoires ne comportant pas d'éléments métalliques. L'utilisation d'autres accessoires contenant des

substances métalliques peut ne pas assurer la conformité aux recommandations d'exposition.

Plus hautes valeurs de DAS testées pour cet appareil :

- 1,110 W/Kg (tête)
- 1,184 W/Kg (corps)

La FCC a accordé une autorisation d'équipement concernant cet appareil, tous les niveaux de DAS testés ayant été certifiés conformes aux directives établies par la FCC en matière d'exposition aux ondes radio. Les informations de DAS sur ce modèle d'appareil sont classées auprès de la FCC et disponibles sous la section Display Grant à l'adresse : www.fcc.gov/oet/ea/fccid après recherche de l'identifiant FCC : MSQZ01FD.

REMARQUES : Pour consulter les informations réglementaires et les labels FCC/IC/MIC/VCCI, allez dans **Paramètres > À propos > Informations réglementaires.**

Conformité aux exigences européennes en matière d'exposition aux ondes radioélectriques

Cet appareil est conforme aux exigences (1999/519/CE) établies par le Conseil Européen en matière d'exposition du public aux champs électromagnétiques.

Pour l'utilisation sur le corps, cet appareil a été testé et répond aux recommandations d'exposition de la ICNIRP et a été inclus dans les normes européennes EN 50566 et EN 62209-2 pour une utilisation avec des accessoires. Les tests pour déterminer les niveaux de DAS ont été réalisés sur la base d'une distance de séparation de 0,5 cm avec le corps et avec les appareils mobiles émettant à leur niveau de puissance maximale pour toutes les bandes de fréquence. L'utilisation d'autres accessoires contenant des substances métalliques peut ne pas assurer la conformité aux recommandations d'exposition de la ICNIRP.

Avertissement concernant la marque CE

CE0560 ⓘ

Marque CE pour les appareils avec fonction réseau sans fil / Bluetooth intégrée

Cet appareil est conforme aux directives 1999/5/CE du Parlement Européen et du Conseil votées le 9 Mars 1999 concernant les équipements hertziens et les terminaux de télécommunications et la reconnaissance mutuelle de leur conformité.

Plus hautes valeurs de DAS testées pour cet appareil :

- 0,363 W/Kg@10g (tête)
- 1,350 W/Kg@10g (corps)

Cet appareil est restreint à une utilisation en intérieur lors d'un fonctionnement dans la plage de fréquence de 5150 à 5350 MHz.

Réseau sans fil 5 GHz : Cet appareil peut être utilisé dans les pays suivants :

AT	BE	BG	CH	CY	CZ	DE	DK
EE	ES	FI	FR	GB	GR	HU	IE
IT	IS	LI	LT	LU	LV	MT	NL
NO	PL	PT	RO	SE	SI	SK	TR

Informations de sécurité relatives au laser

PRODUIT LASER DE CLASSE 1

Utiliser la navigation GPS

Pour utiliser la fonctionnalité GPS de votre téléphone ASUS :

- Vérifiez que votre appareil est connecté à Internet avant d'utiliser Google Map ou toute autre application de navigation GPS.

- Assurez-vous d'être à l'extérieur pour garantir un positionnement GPS optimal.
- Lors de l'utilisation d'une application GPS à l'intérieur d'un véhicule, les composants métalliques du pare-brise et les instruments électroniques du véhicule peuvent affecter les performances du positionnement GPS.

Bruit et prévention de perte auditive

Pour éviter d'éventuels troubles auditifs, ne pas utiliser cet appareil à plein volume pendant de longues périodes.



A pleine puissance, l'écoute prolongée du baladeur peut endommager l'oreille de l'utilisateur.

Pour la France, les casques ou les écouteurs destinés à cet appareil sont conformes aux prescriptions en matière de pression acoustique définies par les normes EN50332-1: 2013 et/ou EN50332-2: 2013, et tel que requis par l'article L.5232-1 de la loi française.

Consignes de sécurité

Entretien du téléphone ASUS

- Utilisez votre téléphone ASUS dans un environnement dont la température ambiante est comprise entre 0°C (32 °F) et 35 °C (95 °F).

Batterie

Votre téléphone ASUS est équipé d'une batterie Li-Polymère non-amovible de haute performance. Respectez les consignes d'entretien pour optimiser la durée de vie de la batterie.

- Ne tentez pas de retirer la batterie non-amovible. Le faire annulera la garantie de l'appareil.
- Évitez de charger la batterie dans des environnements trop chauds ou trop froids. Il est préférable de recharger la batterie dans un environnement dont la température ambiante est comprise entre +5 °C et +35 °C.
- Ne tentez pas de retirer et de remplacer la batterie par une batterie non-certifiée par ASUS.
- Ne placez jamais la batterie dans l'eau ou dans un liquide quelconque.
- N'essayez jamais d'ouvrir la batterie. Celle-ci contient des substances nocives si elles sont ingérées ou si elles entrent en contact avec la peau.
- Ne court-circuitez pas la batterie. Celle-ci peut exploser et causer un incendie. Maintenez-la à distance de bijoux et de tout autre objet métallique.
- Ne jetez jamais la batterie au feu. La batterie peut exploser et libérer des substances nocives dans l'environnement.
- Ne jetez jamais la batterie avec les ordures ménagères. Apportez-la à un point de collecte pour matières dangereuses.
- Ne touchez pas les bornes de la batterie.

REMARQUES :

- Il y a un risque d'explosion si la batterie est remplacée par un modèle incorrect.
 - Jeter les batteries usagées conformément aux instructions du fabricant.
-

Chargeur

- N'utilisez que le chargeur fourni avec votre téléphone ASUS.
- Ne tirez jamais sur le cordon du chargeur pour le débrancher de la prise du secteur, tirez le chargeur lui-même. Pull the charger itself.

Précautions

Votre téléphone ASUS est un appareil électronique de haute qualité. Avant de l'utiliser, lisez toutes les instructions et les mises en garde sur l'adaptateur secteur.

- N'utilisez pas cet équipement dans un environnement extrême où la température est trop élevée ou trop humide. La température d'utilisation optimale du téléphone ASUS est comprise entre 0°C (32 °F) et 35 °C (95 °F).
- Ne désassemblez pas le téléphone ASUS et ses accessoires. Si une réparation est nécessaire, envoyez l'appareil à un centre de service agréé. Un risque de choc électrique ou d'incendie est possible si l'appareil est désassemblé.
- Ne court-circuitez pas les connecteurs de la batterie avec des objets métalliques.

Accès opérateur avec un outil

Si un OUTIL est nécessaire pour accéder à une ZONE D'ACCÈS OPÉRATEUR, ou à tous les autres compartiments dans cette zone contenant un risque, ils devraient être inaccessibles à l'OPÉRATEUR par l'utilisation du même OUTIL, ou de tels compartiments devraient être marqués pour empêcher l'accès OPÉRATEUR.

Services de reprise et de recyclage

Les programmes de recyclage et de reprise d'ASUS découlent de nos exigences en terme de standards élevés de respect de l'environnement. Nous souhaitons apporter à nos clients des solutions permettant de recycler de manière responsable nos produits, batteries et autres composants ainsi que nos emballages. Veuillez consulter le site <http://csr.asus.com/english/Takeback.htm> pour plus de détails sur les conditions de recyclage en vigueur dans votre pays.

Mise au rebut



Il y a un risque d'explosion si la batterie est remplacée par un modèle incorrect. Jeter les batteries usagées conformément aux instructions du fabricant.



NE PAS jeter la batterie avec les déchets ménagers. Le symbole représentant une benne barrée d'une croix indique que la batterie ne doit pas être jetée avec les déchets ménagers.



NE PAS jeter ce produit avec les déchets ménagers. Ce produit a été conçu pour permettre une réutilisation et un recyclage appropriés des pièces. Le symbole représentant une benne barrée d'une croix indique que le produit (équipement électrique, électronique et batterie contenant du mercure) ne doit pas être jeté avec les déchets ménagers. Consultez les réglementations locales pour la mise au rebut des produits électroniques.



NE PAS jeter l'appareil au feu. **NE PAS COURT-CIRCUITER**. **NE PAS** désassembler l'appareil.



EU Declaration of Conformity



We, the undersigned,

Manufacturer:	ASUSTEK COMPUTER INC.
Address:	4F, No. 156, Li-Tse Rd., Peitong, Taipei 112, TAIWAN
Authorized representative in Europe:	ASUS COMPUTER GERMANY
Address, City:	HANNOVER STR. 21-23, 30559 HATUNGEN
Country:	GERMANY

declare the following apparatus:

Product name:	ASUS Phone
Model name:	ASUS_Z01FD

The object of the declaration described above is in conformity with the relevant Union harmonization legislation.

EMC – Directive 2014/53/EU (until April 19th, 2016) and Directive 2014/53/EU (from April 20th, 2016)

<input checked="" type="checkbox"/> EN 55022:2010+AC:2011	<input checked="" type="checkbox"/> EN 55024:2010
<input checked="" type="checkbox"/> EN 61000-3-2:2014	<input checked="" type="checkbox"/> EN 61000-3-3:2013

RATE – Directive 1999/5/EC	EN 301 488-1 V1.9 (2011-08)
EN 300 328 V1.9 (2011-02)	EN 301 488-2 V1.8 (2011-08)
EN 300 440-2 V1.6 (2011-08)	EN 301 488-3 V1.3 (2010-11)
EN 301 911 V1.0 (2010-03)	EN 301 488-17 V2.2 (2012-09)
EN 301 888-1 V1.1 (2011-03)	EN 301 488-20 V1.0 (2011-09)
EN 301 888-2 V1.2 (2011-10)	EN 302 281-1 V1.1 (2010-07)
EN 301 888-13 V1.2 (2011-10)	EN 302 281-2 V1.1 (2010-07)
EN 301 888-14 V1.1 (2011-08)	EN 300 328 V1.0 (2010-07)
EN 300 328 V1.0 (2010-07)	EN 300 328 V1.0 (2010-07)
EN 300 328 V1.0 (2010-07)	EN 300 328 V1.0 (2010-07)

LVD – Directive 2011/65/EU (until April 19th, 2016) and Directive 2011/65/EU (from April 20th, 2016)

<input checked="" type="checkbox"/> EN 60950-1: 2006 / AC: 2011	<input type="checkbox"/> EN 60950:2002 / AC: 2011
<input checked="" type="checkbox"/> EN 60950-1: 2006 / A2: 2013	

RoHS – Directive 2002/95/EC	Regulation (EC) No. 2769/2008
Regulation (EC) No. 1275/2008	Regulation (EC) No. 675/2012
Regulation (EC) No. 965/2009	

Red – Directive 2011/65/EU	Ver. 160217
CE marking	
Equipment Class 2	

CE0560

(EU conformity marking)

Signature	Taipei, Taiwan
Jerry Shen	Place of issue
Printed Name	18/8/2016
CEO	Date of issue
Position	2016
	Year CE marking was first affixed



Declaração CE de Conformidade



Nós, os abaixo-assinados,

Fabricante:	ASUSTEK COMPUTER INC.
Endereço:	4F, No. 156, Li-Tse Rd., Peitong, Taipei 112, TAIWAN
Representante autorizado na Europa:	ASUS COMPUTER GERMANY
Endereço, Cidade:	HANNOVER STR. 21-23, 30559 HATUNGEN
País:	GERMANY

declaramos o seguinte aparelho:

Nome do produto:	ASUS Phone
Nome do modelo:	ASUS_Z01FD

O objeto da declaração acima descrito está em conformidade com a legislação de harmonização da União aplicável:

EMC Diretiva 2014/53/CE (até 19 de abril de 2016) e Diretiva 2014/53/UE (a partir de 20 de abril de 2016)

<input checked="" type="checkbox"/> EN 55022:2010+AC:2011	<input checked="" type="checkbox"/> EN 55024:2010
<input checked="" type="checkbox"/> EN 61000-3-2:2014	<input checked="" type="checkbox"/> EN 61000-3-3:2013
<input checked="" type="checkbox"/> EN 55022:2010+AC:2011	<input checked="" type="checkbox"/> EN 55024:2010+AC:2011

RATE – Diretiva 1999/5/CE	EN 301 488-1 V1.9 (2011-08)
EN 300 328 V1.9 (2011-02)	EN 301 488-2 V1.8 (2011-08)
EN 300 440-2 V1.6 (2011-08)	EN 301 488-3 V1.3 (2010-11)
EN 301 911 V1.0 (2010-03)	EN 301 488-17 V2.2 (2012-09)
EN 301 888-1 V1.1 (2011-03)	EN 301 488-20 V1.0 (2011-09)
EN 301 888-2 V1.2 (2011-10)	EN 302 281-1 V1.1 (2010-07)
EN 301 888-13 V1.2 (2011-10)	EN 302 281-2 V1.1 (2010-07)
EN 301 888-14 V1.1 (2011-08)	EN 300 328 V1.0 (2010-07)
EN 300 328 V1.0 (2010-07)	EN 300 328 V1.0 (2010-07)
EN 300 328 V1.0 (2010-07)	EN 300 328 V1.0 (2010-07)

LVD Diretiva 2011/65/CE (até 19 de abril de 2016) and Diretiva 2011/65/UE (a partir de 20 de abril de 2016)

<input checked="" type="checkbox"/> EN 60950-1: 2006 / AC: 2011	<input type="checkbox"/> EN 60950:2002 / AC: 2011
<input checked="" type="checkbox"/> EN 60950-1: 2006 / A2: 2013	

RoHS – Diretiva 2002/95/CE	Regulation (EC) No. 2769/2008
Regulation (EC) No. 1275/2008	Regulation (EC) No. 675/2012
Regulation (EC) No. 965/2009	

Red – Diretiva 2011/65/UE	Ver. 160217
Marcação CE	
Classe de equipamento 2	

CE0560

(Marcação CE de conformidade)

Assinatura	Taipei, Taiwan
Jerry Shen	Local de emissão
Nome impresso	18/8/2016
CEO	Data de emissão
Position	2016
	Ano marcação CE foi aposta por primeira vez





Declarație de conformitate UE



Subsemnatul,

Produsul:	ASUSTEK COMPUTER INC.
Adresa:	#F, No. 100, LI-TS RD, PEITAO, TAINPEI 112, TAIWAN
Reprezentant autorizat în Europa:	ASUS COMPUTER GmbH
Adresa Cluj:	HAMBOKI STR. 21-23, 40000 RADEȘTII
Tel.:	00490404

declară următorul aparat:

Nume Produs:	ASUS Phone
Nume Model:	ASUS_Z01FD

Obiectul declarației deșeurilor este sub este în conformitate cu legislația relevantă de armonizare a Uniunii:

CEM – Directiva 2012/19/UE (până în 19 Aprilie 2014) și Directiva 2014/26/UE (până în 20 Aprilie 2014)	<input type="checkbox"/> EN 50522:2010 <input type="checkbox"/> EN 61000-3-2:2013
---	--

BATIE – Directiva 1999/5/CE	<input type="checkbox"/> EN 302 220 V1.8.1 (2013-08) <input type="checkbox"/> EN 302 440-2 V1.8.1 (2013-08) <input type="checkbox"/> EN 302 811 V1.8.2 (2013-08) <input type="checkbox"/> EN 301 808-1 V7.1.1 (2013-03) <input type="checkbox"/> EN 301 808-2 V8.2.1 (2013-10) <input type="checkbox"/> EN 301 808-13 V8.2.1 (2013-10) <input type="checkbox"/> EN 301 808 V1.8.1 (2013-08) <input type="checkbox"/> EN 62289:2001 V1.1 (2012) <input type="checkbox"/> EN 62279:2010 <input type="checkbox"/> EN 62289-1:2008	<input type="checkbox"/> EN 302 489-1 V1.8.2 (2011-08) <input type="checkbox"/> EN 302 489-2 V1.8.1 (2013-08) <input type="checkbox"/> EN 302 489-7 V1.3 (2008-11) <input type="checkbox"/> EN 302 489-9 V2.2 (2012-08) <input type="checkbox"/> EN 302 489-24 V1.8 (2010-08) <input type="checkbox"/> EN 302 291-1 V1.1 (2008-07) <input type="checkbox"/> EN 302 291-2 V1.1 (2008-07) <input type="checkbox"/> EN 30295:2010 V1.1 (2010-07) <input type="checkbox"/> EN 62289-2:2010
------------------------------------	---	--

LVD – Directiva 2006/95/CE (până în 19 Aprilie 2014) și Directiva 2014/34/UE (până în 20 Aprilie 2014)	<input type="checkbox"/> EN 60950-1:2005 / A12:2011 <input type="checkbox"/> EN 60950-1:2005 / AC:2012	<input type="checkbox"/> EN 60950:2002 / A12:2011
---	---	---

RoHS – Directiva 2002/95/CE	<input type="checkbox"/> Regulament (CE) No. 1275/2008 <input type="checkbox"/> Regulament (CE) No. 942/2009	<input type="checkbox"/> Regulament (CE) No. 279/2006 <input type="checkbox"/> Regulament (CE) No. 817/2013
------------------------------------	---	--

RoHS – Directiva 2011/65/UE	<input type="checkbox"/> Regulament (CE) No. 1275/2008 <input type="checkbox"/> Regulament (CE) No. 942/2009	<input type="checkbox"/> Regulament (CE) No. 279/2006 <input type="checkbox"/> Regulament (CE) No. 817/2013
------------------------------------	---	--

Ver. 160217

Marcatul CE	<input type="checkbox"/> Conformitate Clasa 2
--------------------	---

CE 0560

(Marcaj de conformitate UE)

Semnătură	Taipei, Taiwan
Jerry Shen	Locul emiterii
Nume	18/8/2016
CEO	Data emiterii
Funcție	2016
	Anul în care Marcajul CE a fost aplicat pentru prima oară

EU Uygunluk Beyanı



Biz, buz imza atandıkları

Ürün:	ASUSTEK COMPUTER INC.
Adres:	#F, No. 100, LI-TS RD, PEITAO, TAINPEI 112, TAIWAN
Reprezentant Yetkili:	ASUS COMPUTER GmbH
Adres, Şehir:	HAMBOKI STR. 21-23, 40000 RADEȘTII
Ürün:	ALARMAN

Aşağıdaki ürünü beyan ediyorum :

Ürün adı :	ASUS Phone
Model adı :	ASUS_Z01FD

Yukarıda belirtilen beyanın konusu birk yasalarına göre uygundur:

CEM – Directiv 2012/19/UE (19 Nisan 2014'a kadar) ve Directiv 2014/26/UE (20 Nisan 2014)	<input type="checkbox"/> EN 50522:2010 <input type="checkbox"/> EN 61000-3-2:2013
---	--

BATIE – Directiv 1999/5/UE	<input type="checkbox"/> EN 302 220 V1.8.1 (2013-08) <input type="checkbox"/> EN 302 440-2 V1.8.1 (2013-08) <input type="checkbox"/> EN 302 811 V1.8.2 (2013-08) <input type="checkbox"/> EN 301 808-1 V7.1.1 (2013-03) <input type="checkbox"/> EN 301 808-2 V8.2.1 (2013-10) <input type="checkbox"/> EN 301 808-13 V8.2.1 (2013-10) <input type="checkbox"/> EN 301 808 V1.8.1 (2013-08) <input type="checkbox"/> EN 62289:2001 V1.1 (2012) <input type="checkbox"/> EN 62279:2010 <input type="checkbox"/> EN 62289-1:2008	<input type="checkbox"/> EN 302 489-1 V1.8.2 (2011-08) <input type="checkbox"/> EN 302 489-2 V1.8.1 (2013-08) <input type="checkbox"/> EN 302 489-7 V1.3 (2008-11) <input type="checkbox"/> EN 302 489-9 V2.2 (2012-08) <input type="checkbox"/> EN 302 489-24 V1.8 (2010-08) <input type="checkbox"/> EN 302 291-1 V1.1 (2008-07) <input type="checkbox"/> EN 302 291-2 V1.1 (2008-07) <input type="checkbox"/> EN 30295:2010 V1.1 (2010-07) <input type="checkbox"/> EN 62289-2:2010
-----------------------------------	---	--

LVD – Directiv 2006/95/19 Nisan 2014'a kadar) ve Directiv 2014/34/UE (20 Nisan 2014)	<input type="checkbox"/> EN 60950-1:2005 / A12:2011 <input type="checkbox"/> EN 60950-1:2005 / AC:2012	<input type="checkbox"/> EN 60950:2002 / A12:2011
---	---	---

RoHS – Directiv 2002/95/CE	<input type="checkbox"/> Regulament (CE) No. 1275/2008 <input type="checkbox"/> Regulament (CE) No. 942/2009	<input type="checkbox"/> Regulament (CE) No. 279/2006 <input type="checkbox"/> Regulament (CE) No. 817/2013
-----------------------------------	---	--

RoHS – Directiv 2011/65/UE	<input type="checkbox"/> Regulament (CE) No. 1275/2008 <input type="checkbox"/> Regulament (CE) No. 942/2009	<input type="checkbox"/> Regulament (CE) No. 279/2006 <input type="checkbox"/> Regulament (CE) No. 817/2013
-----------------------------------	---	--

Ver. 160217

CE 0560

(EU uygunluk işareti)

İmza	Taipei, Taiwan
Jerry Shen	Sorüm yen
Baskı Ad	18/8/2016
CEO	Sorüm tarih
Pozisyonu	2016
	CE işaretinin ilk eklendiği yıl





UE Declaración de Conformidad



Nosotros, los abajo firmantes,

Empresa:	ASUSTEK COMPUTER INC.
Dirección:	OF. NO. 100, LI-FU RD., PEITOU, TAIPEI 112, TAIWAN
Representante autorizado en Europa:	ASUS COMPUTER GmbH
Dirección, Ciudad:	HANNOVER STR. 27-29, 40880 RATONEN
País:	GERMANY

Declaro el siguiente producto:

Nombre del aparato:	ASUS Phone
Nombre del modelo:	ASUS_Z01FD

El objeto de la declaración describe anteriormente en consonancia con la legislación de armonización pertinente de la Unión.

EMC Directiva 2004/108/CE (hasta el 19 de abril 2016) y Directiva 2014/53/UE (desde el 20 de abril 2016)

<input type="checkbox"/> EN 60922-2:2010-AC:2011	<input type="checkbox"/> EN 60924:2012
<input type="checkbox"/> EN 61000-3-2:2014	<input type="checkbox"/> EN 61000-3-3:2013

RATE - Directiva 1999/5/CE

<input type="checkbox"/> EN 300 328 V1-1 (1/2010-02)	<input type="checkbox"/> EN 301 158 V1-1 (1/2011-06)
<input type="checkbox"/> EN 300 328 V1-1 V1.8 (1/2010-08)	<input type="checkbox"/> EN 301 158 V1-1 V1.8 (1/2011-06)
<input type="checkbox"/> EN 300 440-2 V1-1 (2/2010-08)	<input type="checkbox"/> EN 301 488 V1-1.3 (1/2009-11)
<input type="checkbox"/> EN 301 871 V1-0.2 (2003-03)	<input type="checkbox"/> EN 301 488-17 V2.2 (1/2012-08)
<input type="checkbox"/> EN 301 888-1 V1-1 (1/2010-02)	<input type="checkbox"/> EN 301 488-24 V1.5 (1/2010-08)
<input type="checkbox"/> EN 301 888-2 V2.2 (1/2013-10)	<input type="checkbox"/> EN 302 281-1 V1.1 (1/2009-07)
<input type="checkbox"/> EN 301 888-13 V2.1 (1/2013-10)	<input type="checkbox"/> EN 302 281-2 V1.1 (1/2009-07)
<input type="checkbox"/> EN 301 888 V1-8 (1/2010-08)	<input type="checkbox"/> EN 30386:2013/RC:2014
<input type="checkbox"/> EN 30386:2013/A1:2012	<input type="checkbox"/> EN 62208-2:2010
<input type="checkbox"/> EN 62279:2010	
<input type="checkbox"/> EN 62209-1:2009	

LVD Directiva 2006/42/CE (hasta el 19 de abril 2016) y Directiva 2014/34/UE (desde el 20 de abril 2016)

<input type="checkbox"/> EN 60950-1:2006 / A12:2011	<input type="checkbox"/> EN 60950:2002 / A12:2011
<input type="checkbox"/> EN 60950-1:2006 / A2:2013	

RoHS Directiva - Directiva 2002/95/CE

<input type="checkbox"/> Regulación (CE) No. 1275/2008	<input type="checkbox"/> Regulación (CE) No. 276/2009
<input type="checkbox"/> Regulación (CE) No. 662/2009	<input type="checkbox"/> Regulación (CE) No. 40/2013

RoHS - Directiva 2011/65/UE

<input type="checkbox"/> Directiva CE	
<input type="checkbox"/> Lista de anexos 2	

Ver 1002/17

CE0560

(Marcado CE de conformidad)

Firma	Taipei, Taiwan
Jerry Shen	18/8/2016
Nombre impreso	Fecha de emisión
CEO	2016
Posición	Año en que se colocó el marcado CE por primera vez

DECLARATION UE DE CONFORMITE



Nous, soussignés

Entreprise:	ASUSTEK COMPUTER INC.
Adresse:	OF. NO. 100, LI-FU RD., PEITOU, TAIPEI 112, TAIWAN
Représentant autorisé en Europe:	ASUS COMPUTER GmbH
Adresse, ville:	HANNOVER STR. 27-29, 40880 RATONEN
Pays:	GERMANY

Declarons l'appareil suivant:

Nom du produit:	ASUS Phone
Nom du modèle:	ASUS_Z01FD

L'objet de la déclaration décrit ci-dessus est conforme avec la législation d'harmonisation de l'Union applicable.

Directive CEM 2004/108/CE (jusqu'au 19 avril 2016) et la directive 2014/53/UE (à partir du 20 avril 2016)

<input type="checkbox"/> EN 60922-2:2010-AC:2011	<input type="checkbox"/> EN 60924:2012
<input type="checkbox"/> EN 61000-3-2:2014	<input type="checkbox"/> EN 61000-3-3:2013

Directive LVD 2006/42/CE (jusqu'au 19 avril 2016) et la directive 2014/34/UE (à partir du 20 avril 2016)

<input type="checkbox"/> EN 300 328 V1-1 (1/2010-02)	<input type="checkbox"/> EN 301 158 V1-1 (1/2011-06)
<input type="checkbox"/> EN 300 440-1 V1-1 (2/2010-08)	<input type="checkbox"/> EN 301 488-2 V1-1.3 (1/2010-08)
<input type="checkbox"/> EN 300 440-2 V1-1 (2/2010-08)	<input type="checkbox"/> EN 301 488-7 V1.3 (1/2009-11)
<input type="checkbox"/> EN 301 871 V1-0.2 (2003-03)	<input type="checkbox"/> EN 301 488-17 V2.2 (1/2012-08)
<input type="checkbox"/> EN 301 888-1 V1-1 (1/2010-02)	<input type="checkbox"/> EN 301 488-24 V1.5 (1/2010-08)
<input type="checkbox"/> EN 301 888-2 V2.2 (1/2013-10)	<input type="checkbox"/> EN 302 281-1 V1.1 (1/2009-07)
<input type="checkbox"/> EN 301 888-13 V2.1 (1/2013-10)	<input type="checkbox"/> EN 302 281-2 V1.1 (1/2009-07)
<input type="checkbox"/> EN 301 888 V1-8 (1/2010-08)	<input type="checkbox"/> EN 30386:2013/RC:2014
<input type="checkbox"/> EN 30386:2013/A1:2012	<input type="checkbox"/> EN 62208-2:2010
<input type="checkbox"/> EN 62279:2010	
<input type="checkbox"/> EN 62209-1:2009	

Directive LVD 2006/42/CE (jusqu'au 19 avril 2016) et la directive 2014/34/UE (à partir du 20 avril 2016)

<input type="checkbox"/> EN 60950-1:2006 / A12:2011	<input type="checkbox"/> EN 60950:2002 / A12:2011
<input type="checkbox"/> EN 60950-1:2006 / A2:2013	

Directive 40conception 2009/128/CE

<input type="checkbox"/> Régulation (CE) No. 1275/2008	<input type="checkbox"/> Régulation (CE) No. 276/2009
<input type="checkbox"/> Régulation (CE) No. 662/2009	<input type="checkbox"/> Régulation (CE) No. 40/2013

Directive RoHS 2011/65/UE

<input type="checkbox"/> Directive CE	
<input type="checkbox"/> Annexe 2 de l'article 4	

Ver 1002/17

CE0560

(Marquage UE de conformité)

Signature	Taipei, Taiwan
Jerry Shen	18/8/2016
Nom en caractères d'imprimerie	Date d'émission
CEO	2016
Position	Année où commence l'apposition du marquage CE





ASUS

**Adresse : 4F, 150 LI-TE RD., PEITOU, TAIPEI,
TAIWAN**

Tél : +886228943447

Fax : +886228907698

Déclaration

Nous certifions que les codes IMEI pour ce produit, **Téléphone ASUS**, sont uniques à chaque appareil et spécifiques à ce modèle. Le code IMEI de chaque appareil est configuré en usine, ne peut être altéré par l'utilisateur et est conforme aux normes IMEI énoncées dans les standards GSM.

Pour toute question ou commentaire relatif à ce sujet, n'hésitez pas à nous contacter.

Cordialement,

ASUSTeK COMPUTER INC.

Tél : +886228943447

Fax : +886228907698

Support en ligne : <http://vip.asus.com/eservice/techserv.aspx>

Copyright © 2016 ASUSTeK COMPUTER INC.

Tous droits réservés.

Vous reconnaissez que les droits de propriété de ce manuel appartiennent à ASUS. Tous les droits, incluant sans s'y limiter, ce manuel ou le site internet d'ASUS, sont la propriété exclusive d'ASUS et/ou ses concédants de licence. Aucun contenu de ce manuel n'a pour but de vous transférer ou de vous attribuer des droits quelconques.

ASUS FOURNIT CE MANUEL "EN L'ÉTAT" SANS GARANTIE D'AUCUNE SORTE. LES SPÉCIFICATIONS ET LES INFORMATIONS CONTENUES DANS CE MANUEL SONT FOURNIES À TITRE INDICATIF SEULEMENT ET SONT SUJETTES À DES MODIFICATIONS SANS PRÉAVIS, ET NE DOIVENT PAS ÊTRE INTERPRÉTÉES COMME UN ENGAGEMENT DE LA PART D'ASUS.

Forum des fans de ZenTalk

http://www.asus.com/zentalk/global_forward.php



1 5 0 6 0 - 8 2 2 0 R 0 0 0

