

ASUS Phone

IN SEARCH OF INCREDIBLE

User Guide



CS11689

ASUS

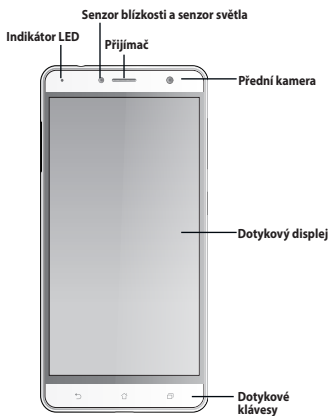
První edice / Srpen 2016

Model: ASUS_Z01FD

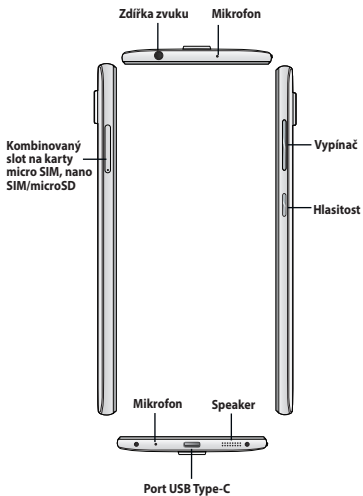
Než začnete, přečtěte si všechny bezpečnostní informace a provozní pokyny v této **User Manual (Uživatelské příručce)**, abyste předešli úrazu nebo poškození přístroje.

POZNÁMKA: Novinky a podrobnější informace najdete na webu www.asus.com.

Popis přední části

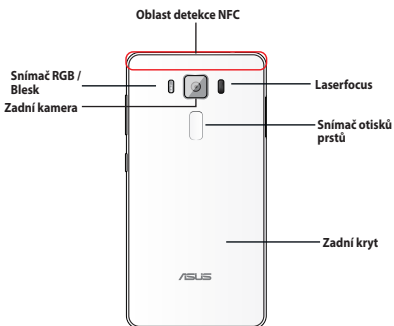


Postranní ovládací prvky



POZNÁMKA: Port USB Type-C podporuje rychlost přenosu dat USB2.0.

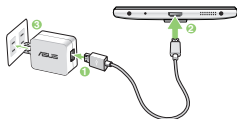
Popis zadní části



Nabíjení přístroje ASUS Phone

Pokyny pro nabíjení přístroje ASUS Phone:

1. USB konektor propojte s USB portem napájecího adaptéru.
2. Připojte druhý konec kabelu USB Type C k vašemu telefonu ASUS.
3. Připojte napájecí adaptér k elektrické zásuvce.



DŮLEŽITÉ!

- Chcete-li připojit přístroj ASUS Phone k elektrické zásuvce, musí se zásuvka nacházet v blízkosti přístroje a musí být snadno přístupná.
- Při nabíjení telefonu ASUS z počítače nezapomeňte připojit kabel USB Type C k portu USB 2.0/USB 3.0 počítače.
- Přístroj ASUS Phone nenabíjejte v prostřední s okolní teplotou nad 35°C (95°F).

POZNÁMKY:

- Používejte pouze napájecí adaptér dodávaný s přístrojem. Použitím jiného napájecího adaptéru by mohlo dojít k poškození přístroje.
- Nejlepším způsobem nabíjení přístroje ASUS Phone je připojit jej dodaným napájecím adaptérem a signálovým kabelem přístroje ASUS Phone k elektrické zásuvce.
- Pro dosažení maximální rychlosti nabíjení přístroje ASUS Phone v režimu spánku použijte napájecí adaptér ASUS 18W a kabel USB ASUS.
- Rozmezí vstupního napětí tohoto napájecího adaptéru je 100 - 240 Vstř. Výstupní napětí kabelu Type C je +5V=2A, 10W / +9V=2A, 18W.

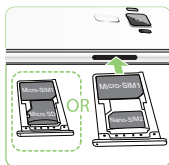
Instalace karty micro SIM/Nano SIM/ microSD

Pokyny pro instalaci karty micro SIM/Nano SIM/ microSD:

1. Zasunutím špendlíku do otvoru vysuňte držák na kartu Micro SIM/ Nano SIM/ MicroSD.



2. Do tohoto slotu(ů) vložte kartu(y) Micro SIM / Nano SIM nebo MicroSD.



DŮLEŽITÉ: Najednou lze používat pouze kartu nano SIM nebo kartu microSD.

3. Zatlačením uzavřete držák.



POZNÁMKY:

- Sloty na karty Mikro SIM / Nano SIM podporují síťová pásma WCDMA, GSM/EDGE a LTE.
- Slot pro kartu microSD podporuje formáty karet microSD a microSDHC.

DŮLEŽITÉ: Oba sloty na karty micro SIM a Nano SIM podporují síťové pásmo 2G GSM/EDGE, 3G WCDMA a 4G LTE. Ke službě 3G WCDMA / 4G LTE lze ovšem připojit pouze jednu kartu micro SIM současně.

POZOR:

- S tímto přístrojem nepoužívejte ostré nástroje ani rozpouštědla, která by mohla způsobit poškrábání.
- V tomto telefonu ASUS používejte pouze standardní kartu Micro SIM. Nano a Micro SIM adaptér nebo zkrácená karta SIM nemusí správně dosednout a telefon ASUS je nemusí rozpoznat.
- **Aby se zabránilo nevratnému poškození, NEINSTALUJTE prázdný nano a Micro SIM adaptér do slotu na kartu Micro SIM.**

Informace o vystavení radiofrekvencnímu záření (SAR) - CE

Toto zařízení vyhovuje předpisům EU (1999/519/ES) pro omezení expozice rádiovým vlnám. v zájmu ochrany veřejného zdraví.

Toto zařízení bylo testováno a při nošení na těle vyhovuje pokynům ICNIRP a Evropské normě EN 62209-2 při používání s určeným příslušenstvím. Hodnota SAR tohoto zařízení je měřena ve vzdálenosti 0,5 cm od lidského těla, při maximálním vysílacím výkonu ve všech frekvenčních pásmech tohoto zařízení. Použití jiného příslušenství obsahujícího kov může znamenat nesplnění limitů expozice dle ICNIRP.

Varování o značce CE

CE 0560 ⚠

Symbol CE pro zařízení s bezdrátovou místní sítí LAN/Bluetooth

Toto zařízení vyhovuje požadavkům směrnice 1999/5/EC Evropského parlamentu a komise ze dne 9. března 1999 o rádiových a telekomunikačních zařízeních a o vzájemném uznávání jejich shody. Nejvyšší hodnoty CE SAR pro toto zařízení jsou následující:

- 0.363 W/Kg @10g (hlava)
- 1.350 W/Kg @10g (tělo)

Při provozu ve frekvenčním rozsahu 5 150 až 5 350 MHz je používání tohoto zařízení omezeno pouze na vnitřní prostory.

Pro síť WLAN 5 GHz: Toto zařízení lze provozovat v:

AT	BE	BG	CH	CY	CZ	DE	DK
EE	ES	FI	FR	GB	GR	HU	IE
IT	IS	LI	LT	LU	LV	MT	NL
NO	PL	PT	RO	SE	SI	SK	TR

Bezpečnostní informace o laseru

LASEROVÝ PRODUKT TŘÍDY 1

Použití GPS (Global Positioning System) na vašem ASUS Phone

Pokud chcete využít určování polohy GPS na ASUS Phone:

- Před použitím Google Maps nebo jiné aplikace využívající GPS musí být zařízení připojeno k internetu.
- Při prvním použití aplikace využívající GPS musí být zařízení v exteriéru, aby mělo dobrý příjem údajů polohy.
- Při použití aplikace využívající GPS na zařízení v interiéru, za pokoveným sklem automobilu nebo v blízkosti jiných elektronických zařízení může být výkonnost GPS snižena.

Prevence ztráty sluchu

Abyste předešli poškození sluchu, vyvarujte se dlouhodobému poslechu hlasitého zvuku.



A pleine puissance, l'écoute prolongée du baladeur peut endommager l'oreille de l'utilisateur.

Ve Francii jsou sluchátka na/do uší pro toto zařízení kompatibilní s požadavkem na akustický tlak stanoveným v platné normě EN 50332-1:2013 a/nebo normě EN50332-2:2013 v souladu s francouzským předpisem L.5232-1.

Bezpečnostní informace

Údržba přístroje ASUS Phone

- Přístroj ASUS Phone používejte v prostředí s okolní teplotou mezi 0°C (32°F) a 35°C (95°F).

Baterie

Tento telefon ASUS je vybaven vysoce výkonnou nevyjímatelnou Li-polymerovou baterií. V zájmu její delší životnosti dodržujte pokyny ohledně údržby.

- Nevyjímejte pevně zabudovanou Li-polymerovou baterii; došlo by tím k propadnutí záruky.
- Nenabíjejte ve velmi chladném nebo horkém prostředí. Optimální okolní teplota pro provoz baterie je +5 °C až +35 °C.
- Nepoužívejte jiný neschválený typ baterie.
- Neponořujte baterii do vody ani jiné kapaliny.
- Nepokoušejte se baterii rozebírat, obsahuje látky, které mohou při požití nebo potřísnění pokožky škodit zdraví.
- Nezkratujte vývody baterie, hrozí přehřátí a požár. Uchovávejte baterii mimo šperky nebo kovové předměty.
- Neházejte baterii do ohně. Mohlo by dojít k výbuchu a úniku nebezpečných látek do životního prostředí.
- Neházejte baterii do běžného domovního odpadu. Odevzdejte ji ve sběrně nebezpečného odpadu.
- Nedotýkejte se vývodů baterie.

POZNÁMKY:

- Pokud baterii vyměníte za nesprávný typ, hrozí nebezpečí výbuchu.
 - Použitou baterii zlikvidujte dle příslušných pokynů.
-

Nabíječka

- Používejte pouze nabíječku dodanou s přístrojem ASUS Phone.
- Při odpojování nabíječky z elektrické zásuvky nikdy netahejte za kabel. Uchopte samotnou nabíječku.

Upozornění

Přístroj ASUS Phone uchovávejte mimo dosah dětí, protože karta SIM a další malé části by mohly způsobit zadušení.

- Přístroj ASUS Phone nepoužívejte v extrémních podmínkách s vysokou teplotou nebo vlhkostí. Optimální okolní teplota pro provoz přístroje ASUS Phone je mezi 0°C (32°F) a 35°C (95°F).
- Nerozebírejte přístroj ASUS Phone ani jeho příslušenství. Pokud zařízení vyžaduje servis nebo opravu, obraťte se na autorizované servisní středisko. V případě demontáže zařízení hrozí nebezpečí úrazu elektrickým proudem nebo požáru.
- Nezkratujte vývody baterie kovovými předměty.

Přístup pomocí nástroje

Pokud je k přístupu do PROSTORU OBSLUHY nutný NÁSTROJ, buď musí být všechny ostatní oddíly OBSLUZE tímto nástrojem nedostupné, nebo musí být označeny tak, aby do nich OBSLUHA nezískávala přístup.



Služba recyklace/zpětného odběru ASUS

Programy recyklace/zpětného odběru ASUS jsou vyjádřením našeho odhodlání maximálně chránit životní prostředí. Věříme, že má smysl nabízet řešení umožňující zodpovědnou recyklaci našich produktů, baterií, dalších součástí a obalových materiálů. Podrobné informace o recyklaci v různých regionech najdete na <http://csr.asus.com/english/Takeback.htm>.



Propisno zbrinjavanje



V případě použití nesprávného typu baterií hrozí nebezpečí exploze. Likvidujte použité baterie podle instrukcí.



NEVHAZUJTE baterii do komunálního odpadu. Symbol přeškrtnuté popelnice s kolečky ukazuje, že tato baterie nesmí být likvidována společně s komunálním odpadem.



NEVHAZUJTE zařízení ASUS Phone do komunálního odpadu. Tento výrobek byl navržen tak, aby umožňoval opakované používání součástí a recyklaci. Tento symbol přeškrtnuté popelnice na kolečkách znamená, že výrobek (elektrická, elektronická zařízení a knoflíkové baterie s obsahem rtuti) by se neměl vyhazovat do komunálního odpadu. Ověřte si lokální předpisy pro likvidaci elektronických výrobků.



NEVHAZUJTE zařízení ASUS Phone do ohně. NEZKRATUJTE kontakty. NEROZEBÍREJTE zařízení ASUS Phone.



ASUS

Adresa: 4F, 150 Li-Te Road, Peitou, Taipei, Taiwan

Tel.: 886228943447

Fax: 886228907698

Prohlášení

Prohlašujeme, že kódy IMEI pro tento produkt, **ASUS Phone**, jsou pro každý vyrobený kus jedinečné a že byly přiděleny tomuto modelu. IMEI každého přístroje je pevně nastaveno z výroby a uživatel jej nemůže změnit, což vyhovuje příslušným požadavkům GSM norem na zaručení integrity IMEI.

Pokud máte v této věci případné dotazy a poznámky, kontaktujte nás.

S pozdravem,

ASUSTeK COMPUTER INC.

Tel: 886228943447

Fax: 886228907698

Podpora:

<http://vip.asus.com/eservice/techserv.aspx>

Copyright © 2016 ASUSTeK Computer Inc.

Všechna práva vyhrazena.

Potvrzujete, že veškerá práva na tuto příručku zůstávají majetkem společnosti ASUS. Veškerá práva včetně, ale bez omezení, v příručce nebo na webových stránkách zůstávají výhradním majetkem společnosti ASUS a/nebo jejích licenčních partnerů. Nic v této příručce na vás taková práva nepřenáší ani vám taková práva neuděluje.

SPOLEČNOST ASUS POSKYTUJE TUTO PŘÍRUČKU „TAK, JAK JE“, BEZ ZÁRUKY JAKÉHOKOLI DRUHU. TECHNICKÉ ÚDAJE A INFORMACE OBSAŽENÉ V TÉTO PŘÍRUČCE JSOU POSKYTNUTY JEN PRO INFORMACI, MOHOU SE KDYKOLIV ZMĚNIT BEZ PŘEDCHOZÍHO UPOZORNĚNÍ, A NEMĚLY BY BÝT POVAŽOVÁNY ZA ZÁVAZEK FIRMY ASUS.

Fórum příznivců ZenTalk

http://www.asus.com/zentalk/global_forward.php



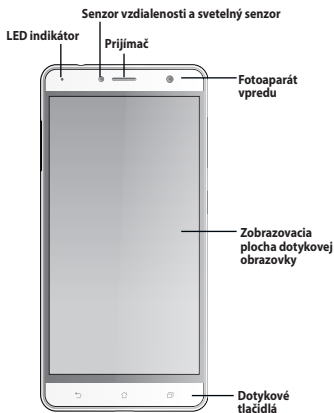
Prvé vydanie / August 2016

Model: ASUS_Z01FD

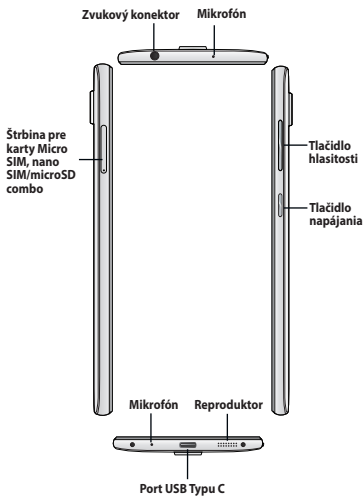
Skôr ako začnete, nezabudnite si prečítať všetky bezpečnostné informácie a prevádzkové pokyny v časti **Návod na obsluhu** dodané spolu s vaším zariadením ASUS Phone, aby sa zabránilo zraneniu alebo poškodeniu vášho zariadenia.

POZNÁMKA: Najnovšie aktualizácie a podrobné informácie nájdete uvedené na stránke www.asus.com.

Funkčné prvky vpredu

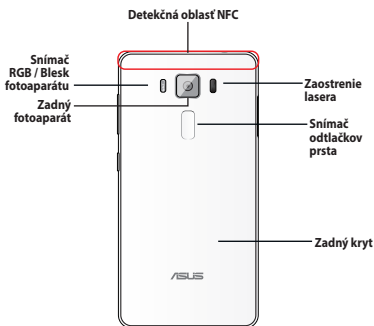


Funkcie na boku



POZNÁMKA: Port USB Typu C podporuje prenosovú rýchlosť USB 2.0.

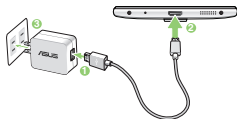
Popis zadní části



Nabíjanie zariadenia ASUS Phone

Nabitie zariadenia ASUS Phone:

1. Konektor USB zapojte do portu USB napájacieho adaptéra.
2. Druhý koniec kábla USB Typu C zapojte do telefónu ASUS.
3. Sieťový adaptér zapojte do uzemnenej elektrickej zásuvky.



DÔLEŽITÉ!

- Ak mienite svoj ASUS Phone používať, kým je pripojený k elektrickej zásuvke, elektrická zásuvka musí byť v blízkosti jednotky a musí byť ľahko dostupná.
- Počas nabíjania telefónu ASUS pomocou počítača zapojte kábel USB Typu C do portu USB 2.0/USB 3.0 svojho počítača.
- Vyhnite sa nabíjaniu zariadenia ASUS Phone v prostredí s okolitou teplotou nad 35 °C (95 °F).

POZNÁMKA:

- Používajte len napájací adaptér, ktorý sa dodáva spolu s vaším zariadením. Použitie iného napájacieho adaptéra by mohlo viesť k poškodeniu vášho zariadenia.
- Najlepší spôsob, ako nabiť ASUS Phone, je ASUS Phone zapojiť pomocou dodaného sieťového adaptéra a signálneho kábla ASUS Phone do elektrickej zásuvky.
- Na dosiahnutie najrýchlejšieho nabíjania, kým je váš telefón ASUS v režime spánku, použite 18 W sieťový adaptér ASUS a kábel USB značky ASUS.
- Rozsah vstupného napätia medzi sieťovou elektrickou zásuvkou a týmto adaptérom je 100 V - 240 V stried. Výstupné napätie kábla typu C je +5V=2A, 10W / +9V=2A, 18W.

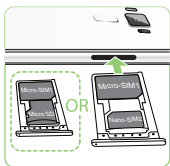
Vkladanie karty micro SIM/Nano SIM/ microSD

Ak chcete vložiť kartu micro SIM/Nano SIM/microSD:

1. Kolík zatlačte do otvoru v zásobníku kariet Micro SIM/ Nano SIM/ MicroSD a vysuňte ho.



2. Karty Micro SIM/ Nano SIM alebo microSD vložte do zásuviek pre karty.



DÔLEŽITÉ: Naraz môžete použiť iba kartu nano SIM alebo microSD.

3. Zásobník zatvorte jeho zatlačením.



POZNÁMKA:

- Štrbiny pre kartu Micro SIM / Nano SIM podporujú sieťové pásma LTE, WCDMA, a GSM/EDGE.
- Štrbina pre kartu microSD podporuje formáty kariet microSD a microSDHC.

DÔLEŽITÉ: Štrbiny pre kartu Micro SIM a Nano SIM podporujú pásmo siete 2G GSM/EDGE, 3G WCDMA a 4G LTE. Ale len jedna karta Micro SIM môže byť naraz pripojená k službe 3G WCDMA / 4G LTE.

UPOZORNENIE!

- Aby ste zabránili poškriabaniu svojho zariadenia, nepoužívajte ostré nástroje ani rozpúšťadlá.
- Vo svojom telefóne ASUS používajte iba štandardnú kartu Micro SIM. nano pre adaptér karty Micro SIM alebo upravenú kartu SIM nemusí správne zapadnúť do zásuvky alebo váš telefón ASUS ho nemusí zistiť.
- **Aby nedošlo k nevratnému poškodeniu, prázdne nano pre adaptér karty Micro SIM NEVKLADAJTE do zásuvky pre kartu micro SIM.**

Informácie o expozícii účinkom rádiovkej frekvencie (SAR) – CE

Toto zariadenie spĺňa požiadavky EÚ (1999/519/ES) týkajúce sa obmedzenia vystavenia širokej verejnosti pôsobeniu elektromagnetických polí ako ochranu zdravia.

Toto zariadenie sa skúšalo pre používanie v blízkosti tela a zistilo sa, že spĺňa smernice ICNIRP týkajúce sa vystaveniu tela pôsobeniu rádiovfrekvencnej energie zariadenia a požiadavky Európskych noriem EN 62209-2 pre používanie zariadenia s určeným príslušenstvom. Použitie iného príslušenstva, ktoré obsahuje kovy, nemusí zaručovať splnenie požiadaviek smerníc ICNIRP týkajúcich sa vystavenia pôsobeniu rádiovfrekvencnej energie. Hodnota SAR sa meria so zariadením vo vzdialenosti 0.5 cm od tela, ktoré vysiela pri najvyššej certifikovanej hladine výstupného výkonu vo všetkých frekvenčných pásmach mobilného zariadenia.

Varovanie týkajúce sa označenia CE

CE 0560

Označenie CE pre zariadenia s bezdrôtovou sieťou LAN/rozhraním Bluetooth

Toto zariadenie vyhovuje požiadavkám smernice Európskeho parlamentu a Komisie č. 1999/5/ES z 9. marca 1999 o rozhlasových a telekomunikačných zariadeniach a vzájomnom uznávaní zhody. Najvyššie hodnoty CE SAR pre toto zariadenie sú nasledovné:

- 0.363 W/Kg @10g (hlava)
- 1.350 W/Kg @10g (telo)

Používanie tohto zariadenia je obmedzené na používanie vnútri, pri prevádzke vo frekvenčnom rozsahu 5150 MHz až 5350 MHz.

Pre 5 GHz sieť WLAN: Toto zariadenie možno prevádzkovať v:

AT	BE	BG	CH	CY	CZ	DE	DK
EE	ES	FI	FR	GB	GR	HU	IE
IT	IS	LI	LT	LU	LV	MT	NL
NO	PL	PT	RO	SE	SI	SK	TR

Bezpečnostné infalebomácie týkajúce sa lasera

LASEROVÝ VÝROBOK TRIEDY 1

Používanie funkcie GPS (Globálny polohový systém) vo vašom ASUS Phone

Ak chcete vo svojom ASUS Phone používať funkciu stanovenia polohy pomocou systému GPS:

- Pred používaním služby Mapy Google alebo inej aplikácie využívajúcej systém GPS pripojte svoje zariadenie k internetu.
- Pri prvom použití aplikácie využívajúcej systém GPS vo vašom zariadení vyjdite vonku, aby ste získali najpresnejšie údaje o polohe.
- Pri používaní aplikácie využívajúcej systém GPS vo vašom zariadení vo vozidle môžu kovové súčasti okna vozidla a ďalšie elektronické zariadenia ovplyvňovať výkon systému GPS.

Predchádzanie straty sluchu

Aby sa predišlo možnému poškodeniu sluchu, nepočúvajte zvuk dlhodobo pri vysokej úrovni hlasitosti.



A pleine puissance, l'écoute prolongée du baladeur peut endommager l'oreille de l'utilisateur.

V prípade Francúzska slúchadlá/slúchadlá do uší určené pre toto zariadenie spĺňajú požiadavky na hladinu akustického tlaku uvedené v platných normách EN 50332-1: 2013 a/alebo EN50332-2: 2013 tak, ako to vyžaduje francúzsky článok L.5232-1.

Bezpečnostné informácie

Starostlivosť o zariadenie ASUS Phone

- Zariadenie ASUS Phone používajte v prostredí s teplotou okolia od 0 °C (32 °F) a 35 °C (95 °F).

Batéria

Telefón ASUS je vybavený vysokovýkonnou batériou neodnímateľnou lítium-polymérovou batériou. Aby sa dosiahla dlhá životnosť batérie, dodržiavajte pokyny na údržbu.

- Neodpojiteľnú lítium-polymérovú batériu nevyberajte, pretože tým dôjde k skončeniu platnosti záruky.

- Batériu nenabíjajte pri mimoriadne vysokej alebo nízkej teplote. Optimálna činnosť batérie je pri teplote okolia +5 °C až +35 °C.
- Batériu nevyberajte a nevymieňajte za neschválený typ batérie.
- Batériu nevyberajte a neponárajte ju do vody alebo inej tekutiny.
- Nikdy sa batériu nepokúšajte otvoriť, keďže obsahuje látky, ktoré by mohli byť po prehltnutí alebo po kontakte s obnaženou pokožkou pre organizmus škodlivé.
- Batériu nevyberajte a neskratujte, pretože sa môže prehriať a spôsobiť požiar. Dbajte na to, aby sa batéria nedostala do kontaktu so šperkmi a inými kovovými predmetmi.
- Batériu nevyberajte a neodhadzujte ju do ohňa. Mohla by vybuchnúť a uvoľniť látky škodlivé pre životné prostredie.
- Batériu nevyberajte a nelikvidujte ju odhodením do bežného domového odpadu. Vezmite ju na miesto zberu nebezpečných materiálov.
- Nedotýkajte sa konektorov batérie.

POZNÁMKY:

- Ak sa batéria vymení za nesprávny typ, hrozí nebezpečenstvo výbuchu.
 - Použitú batériu likvidujte podľa predpisov.
-

Nabíjačka

- Používajte len nabíjačku dodanú spolu so zariadením ASUS Phone.
- Nikdy naťahajte za sieťový napájací kábel nabíjačky pri jej odpájaní od sieťovej napájacej zásuvky – ťahajte za samotnú nabíjačku.

Upozornenia

ASUS Phone je vysokokvalitné zariadenie. Pred jeho použitím si prečítajte všetky pokyny a výstražné značky na (1) sieťovom adaptéri.

- Zariadenie ASUS Phone nepoužívajte v prostredí s extrémnymi podmienkami, kde sa vyskytuje vysoká teplota alebo vysoká vlhkosť. Optimálna činnosť zariadenia ASUS Phone je pri teplote okolia od 0 °C (32 °F) a 35 °C (95 °F).
- Zariadenie ASUS Phone ani jeho príslušenstvo nerozoberajte. Ak sa vyžaduje servis alebo oprava, odovzdajte zariadenie do autorizovaného servisného strediska. Po rozobratí zariadenia hrozí riziko zasiahnutia elektrickým prúdom alebo vzniku požiaru.
- Dbajte na to, aby nedošlo k skratovaniu konektorov batérie kovovými predmetmi.

Prístup operátora s nástrojom

Ak je na získanie prístupu do OBLASTI PRÍSTUPU OPERÁTORA potrebný NÁSTROJ, buď musia byť všetky ostatné priestory v rámci danej oblasti s nebezpečenstvom pre OPERÁTORA s použitím rovnakého NÁSTROJA neprístupné, alebo musia byť takéto priestory označené tak, aby odradili OPERÁTORA od prístupu.

Služby na recykláciu/odovzdanie výrobkov ASUS

Programy na recyklovanie a odovzdávanie výrobkov ASUS vykonávame v rámci nášho záväzku k najvyšším štandardom ochrany nášho životného prostredia. Veríme, že vám poskytujeme riešenia na zodpovedné recyklovanie našich výrobkov, ďalších komponentov ako aj baliacich materiálov. Podrobné informácie o recyklovaní v rôznych regiónoch si pozrite na internetovej stránke <http://csr.asus.com/english/Takeback.htm>.

Správna likvidácia



Nebezpečenstvo výbuchu, keď sa batéria vymení za nesprávny typ. Staré batérie zlikvidujte podľa pokynov.



Batériu **NEVYHADZUJTE** do komunálneho odpadu. Symbol preškrtnutého odpadkového koša na kolieskach znamená, že batériu by ste nemali likvidovať spolu s komunálnym odpadom.



ASUS Phone **NEVYHADZUJTE** do komunálneho odpadu. Tento výrobok bol navrhnutý tak, aby sa zabezpečilo správne opätovné použitie súčastí a recyklovanie. Symbol preškrtnutého odpadkového koša na kolieskach znamená, že výrobok (elektrické alebo elektronické zariadenie a článková batéria s obsahom ortuti) nie je možné likvidovať spolu s bežným komunálnym odpadom. Overte si miestne nariadenia týkajúce sa likvidácie elektronických výrobkov.



ASUS Phone **NEHÁDŽTE** do ohňa. Kontakty **NESKRATUJTE**. ASUS Phone **NEROZOBERAJTE**.



ASUS

Adresa: 4F, 150 Li-Te Road, Peitou, Taipei, Taiwan

Tel: 886228943447

Fax: 886228907698

Vyhlásenie

Týmto vyhlasujeme, že kódy IMEI sú pre tento výrobok, **ASUS Phone**, jedinečné pre každé zariadenie a sú priradené len tomuto modelu. IMEI každého zariadenia sa nastavuje vo výrobe a používateľ ho nemôže zmeniť, pričom vyhovuje príslušným požiadavkám týkajúcim sa neporušenosti IMEI uvedeným v normách GSM.

Kontaktujte nás, prosím, v prípade akýchkoľvek otázok alebo poznámok ohľadom tejto záležitosti.

S pozdravom,

ASUSTeK COMPUTER INC.

Tel: 886228943447

Fax: 886228907698

Support:

<http://vip.asus.com/eservice/techserv.aspx>

Copyright © 2016 ASUSTeK COMPUTER INC.

Všetky práva vyhradené.

Potvrďujete, že všetky práva vyplývajúce z tohto návodu zostávajú spoločnosti ASUS. Akékoľvek a všetky práva, vrátane a bez obmedzenia, uvedené v návode alebo na webovej lokalite zostávajú výlučným vlastníctvom spoločnosti ASUS a/alebo jej poskytovateľov licencií. Nič v tomto návode nie je určené na prevod akýchkoľvek takýchto práv alebo prepožičania akýchkoľvek takýchto práv vašej osobe.

SPOLOČNOSŤ ASUS POSKYTUJE TENTO NÁVOD V STAVE „AKO JE“ BEZ ZÁRUKY AKÉHOKOLVEK DRUHU. TECHNICKÉ ŠPECIFIKÁCIE A INFORMÁCIE, KTORÉ SÚ SÚČASŤOU TOHTO NÁVODU SÚ UVEDENÉ IBA NA INFORMATÍVNE ÚČELY A MÔŽU BYŤ KEDYKOLVEK ZMENENÉ BEZ PREDCHÁDZAJÚCEHO OZNÁMENIA, PRIČOM BY TO NEMALO BYŤ INTERPRETOVANÉ AKO POVINNOSŤ SPOLOČNOSTI ASUS.

Fórum fanúšikov ZenTalk

http://www.asus.com/zentalk/global_forward.php





EU Declaration of Conformity



We, the undersigned,

Manufacturer:	ASUSTEK COMPUTER INC.
Address:	RP. No. 100, LA76 Rd., PEITUNG TWP, TAIPEI 112, TAIWAN
Authorized representative in Europe:	ASUS COMPUTER GERMANY
Address, city:	MARKTST. STR. 27-29, 40880 WATTWIL
Country:	GERMANY

declare the following apparatus:

Product name:	ASUS Phone
Model name:	ASUS_Z01FD

The object of the declaration described above is in conformity with the relevant Union harmonization legislation:

<input checked="" type="checkbox"/> EMC – Directive 2004/108/EC (until April 19th, 2016) and Directive 2014/53/EU (from April 20th, 2016)	<input checked="" type="checkbox"/> EN 55022:2010+AC:2011	<input checked="" type="checkbox"/> EN 55024:2010
	<input checked="" type="checkbox"/> EN 61000-3-2:2014	<input checked="" type="checkbox"/> EN 61000-3-3:2013

<input checked="" type="checkbox"/> RATN – Directive 1999/5/EC	<input checked="" type="checkbox"/> EN 300 328 v1.8 (2013-02)	<input checked="" type="checkbox"/> EN 301 888-1 v1.8 (2011-08)
	<input checked="" type="checkbox"/> EN 300 440 v1.8 (2013-08)	<input checked="" type="checkbox"/> EN 301 888-2 v1.8 (2013-08)
	<input checked="" type="checkbox"/> EN 300 440 v2 v1.8 (2013-08)	<input checked="" type="checkbox"/> EN 301 888-3 v1.8 (2013-08)
	<input checked="" type="checkbox"/> EN 301 811 v8.0 (2013-03)	<input checked="" type="checkbox"/> EN 301 888-4 v1.8 (2013-08)
	<input checked="" type="checkbox"/> EN 301 888-1 v7.1 (2013-03)	<input checked="" type="checkbox"/> EN 301 888-10 v2.2 (2013-03)
	<input checked="" type="checkbox"/> EN 301 888-2 v8.0 (2013-03)	<input checked="" type="checkbox"/> EN 301 888-24 v1.8 (2013-08)
	<input checked="" type="checkbox"/> EN 301 888-3 v8.0 (2013-03)	<input checked="" type="checkbox"/> EN 302 281-1 v1.1 (2009-07)
	<input checked="" type="checkbox"/> EN 301 888-10 v1.8 (2013-03)	<input checked="" type="checkbox"/> EN 302 281-2 v1.1 (2009-07)
	<input checked="" type="checkbox"/> EN 62368:2011/AT:2012	<input checked="" type="checkbox"/> EN 60988:2013/AC:2014
	<input checked="" type="checkbox"/> EN 62479:2012	<input checked="" type="checkbox"/> EN 62209-2:2010
	<input checked="" type="checkbox"/> EN 62209-1:2008	

<input checked="" type="checkbox"/> LVD – Directive 2006/95/EC (until April 19th, 2016) and Directive 2014/35/EU (from April 20th, 2016)	<input checked="" type="checkbox"/> EN 60950-1:2006 / A12:2011	<input checked="" type="checkbox"/> EN 60950-2:2006 / A2:2013
	<input checked="" type="checkbox"/> EN 60950-1:2006 / A2:2013	<input checked="" type="checkbox"/> EN 60950-2:2012 / A12:2011

<input checked="" type="checkbox"/> RoHS – Directive 2002/95/EC	<input checked="" type="checkbox"/> Regulation (EC) No. 1275/2008	<input checked="" type="checkbox"/> Regulation (EC) No. 2762/2009
	<input checked="" type="checkbox"/> Regulation (EC) No. 943/2009	<input checked="" type="checkbox"/> Regulation (EC) No. 610/2013

<input checked="" type="checkbox"/> RoHS – Directive 2011/65/EU	<input checked="" type="checkbox"/> Regulation (EC) No. 1275/2008	<input checked="" type="checkbox"/> Regulation (EC) No. 2762/2009
	<input checked="" type="checkbox"/> Regulation (EC) No. 943/2009	<input checked="" type="checkbox"/> Regulation (EC) No. 610/2013

CE marking

Conformité Class 2

CE 0560

(EU conformity marking)

Signature	Taipei, Taiwan
Jerry Shen	18/8/2016
Printed Name	Date of issue
CEO	2016
Position	Year CE marking was first affixed

Declaração CE de Conformidade



Nós, os abaixo-assinados,

Fabricante:	ASUSTEK COMPUTER INC.
Endereço:	RP. No. 100, LA76 Rd., PEITUNG TWP, TAIPEI 112, TAIWAN
Representante autorizado na Europa:	ASUS COMPUTER GERMANY
Endereço, cidade:	MARKTST. STR. 27-29, 40880 WATTWIL
País:	GERMANY

declaramos o seguinte aparelho:

Nome do produto:	ASUS Phone
Nome do modelo:	ASUS_Z01FD

O objeto da declaração acima descrito está em conformidade com a legislação de harmonização da União aplicável:

<input checked="" type="checkbox"/> EMC – Diretiva 2004/108/CE (até 19 de abril de 2016) e Diretiva 2014/53/UE (a partir de 20 de abril de 2016)	<input checked="" type="checkbox"/> EN 55022:2010+AC:2011	<input checked="" type="checkbox"/> EN 55024:2010
	<input checked="" type="checkbox"/> EN 61000-3-2:2014	<input checked="" type="checkbox"/> EN 61000-3-3:2013
	<input checked="" type="checkbox"/> EN 55013:2007+AV:2009+AC:2008	<input checked="" type="checkbox"/> EN 55022:2007+AV1:2011

<input checked="" type="checkbox"/> RATN – Diretiva 1999/5/CE	<input checked="" type="checkbox"/> EN 300 328 v1.8 (2013-02)	<input checked="" type="checkbox"/> EN 301 888-1 v1.8 (2011-08)
	<input checked="" type="checkbox"/> EN 300 440 v1.8 (2013-08)	<input checked="" type="checkbox"/> EN 301 888-2 v1.8 (2013-08)
	<input checked="" type="checkbox"/> EN 300 440 v2 v1.8 (2013-08)	<input checked="" type="checkbox"/> EN 301 888-3 v1.8 (2013-08)
	<input checked="" type="checkbox"/> EN 301 811 v8.0 (2013-03)	<input checked="" type="checkbox"/> EN 301 888-4 v1.8 (2013-08)
	<input checked="" type="checkbox"/> EN 301 888-1 v7.1 (2013-03)	<input checked="" type="checkbox"/> EN 301 888-10 v2.2 (2013-03)
	<input checked="" type="checkbox"/> EN 301 888-2 v8.0 (2013-03)	<input checked="" type="checkbox"/> EN 301 888-24 v1.8 (2013-08)
	<input checked="" type="checkbox"/> EN 301 888-3 v8.0 (2013-03)	<input checked="" type="checkbox"/> EN 302 281-1 v1.1 (2009-07)
	<input checked="" type="checkbox"/> EN 301 888-10 v1.8 (2013-03)	<input checked="" type="checkbox"/> EN 302 281-2 v1.1 (2009-07)
	<input checked="" type="checkbox"/> EN 62368:2011/AT:2012	<input checked="" type="checkbox"/> EN 60988:2013/AC:2014
	<input checked="" type="checkbox"/> EN 62479:2012	<input checked="" type="checkbox"/> EN 62209-2:2010
	<input checked="" type="checkbox"/> EN 62209-1:2008	

<input checked="" type="checkbox"/> LVD – Diretiva 2006/95/CE (até 19 de abril de 2016) e Diretiva 2014/35/UE (a partir de 20 de abril de 2016)	<input checked="" type="checkbox"/> EN 60950-1:2006 / A12:2011	<input checked="" type="checkbox"/> EN 60950-2:2006 / A2:2013
	<input checked="" type="checkbox"/> EN 60950-1:2006 / A2:2013	<input checked="" type="checkbox"/> EN 60950-2:2012 / A12:2011

<input checked="" type="checkbox"/> RoHS – Diretiva 2002/95/CE	<input checked="" type="checkbox"/> Regulation (EC) No. 1275/2008	<input checked="" type="checkbox"/> Regulation (EC) No. 2762/2009
	<input checked="" type="checkbox"/> Regulation (EC) No. 943/2009	<input checked="" type="checkbox"/> Regulation (EC) No. 610/2013

<input checked="" type="checkbox"/> RoHS – Diretiva 2011/65/UE	<input checked="" type="checkbox"/> Regulation (EC) No. 1275/2008	<input checked="" type="checkbox"/> Regulation (EC) No. 2762/2009
	<input checked="" type="checkbox"/> Regulation (EC) No. 943/2009	<input checked="" type="checkbox"/> Regulation (EC) No. 610/2013

Marcação CE

Conformité Class 2

CE 0560

(Marcação CE de conformidade)

Assinatura	Taipei, Taiwan
Jerry Shen	18/8/2016
Nome impresso	Data de emissão
CEO	2016
Posição	Ano marcação CE foi aposta por primeira vez





Declarati  de conformitate UE



Substrucutura:

Produsul:	ASUSTEK COMPUTER INC.
Adresa:	#F, No. 100, LI-TE RD., PEITOU, TAIPEI 102, TAIWAN
Reprezentant autorizat in Europa:	ASUS COMPUTER GERMANY
Adresa Grup:	HANAUSTR 676, 27-29, 60800 HANAU, ALMANYA
Site:	GERMANY

Declar  urmalitor aparat:

Nume Produs:	ASUS Phone
Nume Model:	ASUS_Z01FD

Conținutul declarației descrisă mai sus este în conformitate cu legislația europeană de armonizare a Statelor:

CEM – Directiva 2004/108/CE adoptată în 18 Aprilie 2004 și **Directiva 2014/53/UE** adoptată în 29 Aprilie 2014.

<input checked="" type="checkbox"/> EN 60952:2010-AC:2011	<input checked="" type="checkbox"/> EN 60952:2010
<input checked="" type="checkbox"/> EN 61000-3-2:2014	<input checked="" type="checkbox"/> EN 61000-3-2:2013

BATTE – Directiva 1999/5/CE

<input checked="" type="checkbox"/> EN 300 328 V1.8 1(2010-02)	<input checked="" type="checkbox"/> EN 301 488-1 V1.8 2(2011-08)
<input checked="" type="checkbox"/> EN 300 440-1 V1.8 1(2010-08)	<input checked="" type="checkbox"/> EN 301 488-3 V1.8 1(2010-08)
<input checked="" type="checkbox"/> EN 300 440-2 V1.8 1(2010-08)	<input checked="" type="checkbox"/> EN 301 488-7 V1.8 2(2009-11)
<input checked="" type="checkbox"/> EN 301 811 V8.8 2(2010-02)	<input checked="" type="checkbox"/> EN 301 488-17 V2.2 1(2010-08)
<input checked="" type="checkbox"/> EN 301 808-1 V1.1 1(2010-03)	<input checked="" type="checkbox"/> EN 301 488-24 V1.8 1(2010-08)
<input checked="" type="checkbox"/> EN 301 808-2 V8.2 1(2010-10)	<input checked="" type="checkbox"/> EN 302 281-1 V1.1 1(2009-07)
<input checked="" type="checkbox"/> EN 301 808-10 V8.2 1(2010-10)	<input checked="" type="checkbox"/> EN 302 281-2 V1.1 1(2009-07)
<input checked="" type="checkbox"/> EN 301 893 V1.8 1(2010-08)	<input checked="" type="checkbox"/> EN 60966 2013/AC:2014
<input checked="" type="checkbox"/> EN 60966 2011/A1:2012	<input checked="" type="checkbox"/> EN 60966 2:2010
<input checked="" type="checkbox"/> EN 62479:2010	
<input checked="" type="checkbox"/> EN 62479-1:2008	

EMC – Directiva 2002/95/CE adoptată în 18 Aprilie 2002 și **Directiva 2011/65/UE** adoptată în 28 Aprilie 2011.

<input checked="" type="checkbox"/> EN 60960-1:2008 / A12:2011	<input checked="" type="checkbox"/> EN 60960:2002 / A12:2011
<input checked="" type="checkbox"/> EN 60960-1:2008 / A2:2013	

Roaming – Directiva 2002/21/CE

<input checked="" type="checkbox"/> Regulation (EC) No. 1278/2008	<input checked="" type="checkbox"/> Regulation (EC) No. 279/2009
<input checked="" type="checkbox"/> Regulation (EC) No. 662/2009	<input checked="" type="checkbox"/> Regulation (EC) No. 617/2013

RoHS – Directiva 2011/65/UE

<input checked="" type="checkbox"/> RoHS CE	Ver. 10/2017
<input checked="" type="checkbox"/> Declaration Class 1	

CE 0560

(Marca) de conformitate UE

Semnătură	Taipei, Taiwan
Jerry Shen	18/8/2016
Nume	Data emiterii
CEO	2016
Funcție	Anul în care Marcajul CE a fost aplicat pentru prima dată

EU Uygunluk Beyanı



Biz, bu imza altındaki:

Ürün:	ASUSTEK COMPUTER INC.
Adres:	#F, No. 100, LI-TE RD., PEITOU, TAIPEI 102, TAIWAN
Avrupa'daki Yetkili:	ASUS COMPUTER GERMANY
Adres, Şehir:	HANAUSTR 676, 27-29, 60800 HANAU, ALMANYA
Site:	ALMANYA

Aşağıdaki ürünleri beyan ediyoruz:

Ürün adı:	ASUS Phone
Model adı:	ASUS_Z01FD

Yukarıda belirtilen beyanın konusu birleştirmeye göre uygundur:

EMC – Directif 2004/108/EC 18 Nisan 2004'te kabul ve **Directif 2014/53/UE** 29 Nisan 2014.

<input checked="" type="checkbox"/> EN 60952:2010-AC:2011	<input checked="" type="checkbox"/> EN 60952:2010
<input checked="" type="checkbox"/> EN 61000-3-2:2014	<input checked="" type="checkbox"/> EN 61000-3-2:2013

BATTE – Norm 1999/5/EC

<input checked="" type="checkbox"/> EN 300 328 V1.8 1(2010-02)	<input checked="" type="checkbox"/> EN 301 488-1 V1.8 2(2011-08)
<input checked="" type="checkbox"/> EN 300 440-1 V1.8 1(2010-08)	<input checked="" type="checkbox"/> EN 301 488-3 V1.8 1(2010-08)
<input checked="" type="checkbox"/> EN 300 440-2 V1.8 1(2010-08)	<input checked="" type="checkbox"/> EN 301 488-7 V1.8 2(2009-11)
<input checked="" type="checkbox"/> EN 301 808-1 V1.1 1(2010-03)	<input checked="" type="checkbox"/> EN 301 488-17 V2.2 1(2010-08)
<input checked="" type="checkbox"/> EN 301 808-2 V8.2 1(2010-10)	<input checked="" type="checkbox"/> EN 301 488-24 V1.8 1(2010-08)
<input checked="" type="checkbox"/> EN 301 808-10 V8.2 1(2010-10)	<input checked="" type="checkbox"/> EN 302 281-1 V1.1 1(2009-07)
<input checked="" type="checkbox"/> EN 301 893 V1.8 1(2010-08)	<input checked="" type="checkbox"/> EN 302 281-2 V1.1 1(2009-07)
<input checked="" type="checkbox"/> EN 60966 2011/A1:2012	<input checked="" type="checkbox"/> EN 60966 2013/AC:2014
<input checked="" type="checkbox"/> EN 62479:2010	<input checked="" type="checkbox"/> EN 60966 2:2010
<input checked="" type="checkbox"/> EN 62479-1:2008	

EMC – Directif 2002/95/EC 18 Nisan 2002'de kabul ve **Directif 2011/65/UE** 28 Nisan 2011.

<input checked="" type="checkbox"/> EN 60960-1:2008 / A12:2011	<input checked="" type="checkbox"/> EN 60960:2002 / A12:2011
<input checked="" type="checkbox"/> EN 60960-1:2008 / A2:2013	

Roaming – Directif 2002/21/CE

<input checked="" type="checkbox"/> Regulation (EC) No. 1278/2008	<input checked="" type="checkbox"/> Regulation (EC) No. 279/2009
<input checked="" type="checkbox"/> Regulation (EC) No. 662/2009	<input checked="" type="checkbox"/> Regulation (EC) No. 617/2013

RoHS – Directif 2011/65/UE

<input checked="" type="checkbox"/> CE markı	Ver. 10/2017
<input checked="" type="checkbox"/> RoHS CE	

CE 0560

(EU uygunluk işareti)

İmza	Taipei, Taiwan
Jerry Shen	Sürüm yılı
Beşli Ad	18/8/2016
CEO	Sürüm tarihi
Pozisyonu	2016
	CE işaretinin ilk eklendiği yıl





UE Declaración de Conformidad

IN SEARCH OF INCREDIBLE

Nosotros, los abajo firmantes,

Fabricante:	ASUSTEK COMPUTER INC.
Dirección:	4F, No. 100, LI-HSIANG, PEITUNG TAIPEI 110, TAIWAN
Representante autorizado en Europa:	ASUS COMPUTER GmbH
Dirección, Ciudad:	HANNOVER STR. 21-23, 43089 WATNGBERG
País:	GERMANY

Declaramos el siguiente producto:

Nombre del aparato:	ASUS Phone
Nombre del modelo:	ASUS_Z01FD

El objeto de la declaración describe anteriormente es conforme con la legislación de armonización pertinente de la Unión.

EMC Directiva 2004/108/CE (hasta el 18 de abril 2016) y Directiva 2014/53/UE (desde el 20 de abril 2016)

<input checked="" type="checkbox"/> EN 55022:2010/AC:2011 EN 61000-3-2:2014	<input checked="" type="checkbox"/> EN 55024:2010 EN 61000-3-3:2013
--	--

SAR UE - Directiva 1999/5/CE

<input checked="" type="checkbox"/> EN 302 220 V1.8 (1/2010-01) EN 302 440-1 V1.8 (1/2010-08) EN 302 440-2 V1.8 (1/2010-08) EN 302 811 V9.2(2003-03) EN 302 808-1 V7.3 (1/2010-02) EN 302 808-2 V8.2 (1/2010-10) EN 302 808-3 V8.2 (1/2010-10) EN 302 809 V1.8 (1/2010-08) EN 62369:2001/01:2012 EN 62479:2010 EN 62369-1:2009	<input checked="" type="checkbox"/> EN 302 488-1 V1.8 (2/2011-08) EN 302 488-2 V1.8 (1/2010-08) EN 302 488-3 V1.8 (1/2010-08) EN 302 488-4 V1.8 (1/2010-08) EN 302 488-5 V1.8 (1/2010-08) EN 302 488-6 V1.8 (1/2010-08) EN 302 488-7 V1.8 (1/2010-08) EN 302 488-8 V1.8 (1/2010-08) EN 302 488-9 V1.8 (1/2010-08) EN 302 488-10 V1.8 (1/2010-08) EN 302 488-11 V1.8 (1/2010-08) EN 302 488-12 V1.8 (1/2010-08) EN 302 488-13 V1.8 (1/2010-08) EN 302 488-14 V1.8 (1/2010-08) EN 302 488-15 V1.8 (1/2010-08) EN 302 488-16 V1.8 (1/2010-08) EN 302 488-17 V1.8 (1/2010-08) EN 302 488-18 V1.8 (1/2010-08) EN 302 488-19 V1.8 (1/2010-08) EN 302 488-20 V1.8 (1/2010-08) EN 302 488-21 V1.8 (1/2010-08) EN 302 488-22 V1.8 (1/2010-08) EN 302 488-23 V1.8 (1/2010-08) EN 302 488-24 V1.8 (1/2010-08) EN 302 488-25 V1.8 (1/2010-08) EN 302 488-26 V1.8 (1/2010-08) EN 302 488-27 V1.8 (1/2010-08) EN 302 488-28 V1.8 (1/2010-08) EN 302 488-29 V1.8 (1/2010-08) EN 302 488-30 V1.8 (1/2010-08) EN 302 488-31 V1.8 (1/2010-08) EN 302 488-32 V1.8 (1/2010-08) EN 302 488-33 V1.8 (1/2010-08) EN 302 488-34 V1.8 (1/2010-08) EN 302 488-35 V1.8 (1/2010-08) EN 302 488-36 V1.8 (1/2010-08) EN 302 488-37 V1.8 (1/2010-08) EN 302 488-38 V1.8 (1/2010-08) EN 302 488-39 V1.8 (1/2010-08) EN 302 488-40 V1.8 (1/2010-08) EN 302 488-41 V1.8 (1/2010-08) EN 302 488-42 V1.8 (1/2010-08) EN 302 488-43 V1.8 (1/2010-08) EN 302 488-44 V1.8 (1/2010-08) EN 302 488-45 V1.8 (1/2010-08) EN 302 488-46 V1.8 (1/2010-08) EN 302 488-47 V1.8 (1/2010-08) EN 302 488-48 V1.8 (1/2010-08) EN 302 488-49 V1.8 (1/2010-08) EN 302 488-50 V1.8 (1/2010-08) EN 302 488-51 V1.8 (1/2010-08) EN 302 488-52 V1.8 (1/2010-08) EN 302 488-53 V1.8 (1/2010-08) EN 302 488-54 V1.8 (1/2010-08) EN 302 488-55 V1.8 (1/2010-08) EN 302 488-56 V1.8 (1/2010-08) EN 302 488-57 V1.8 (1/2010-08) EN 302 488-58 V1.8 (1/2010-08) EN 302 488-59 V1.8 (1/2010-08) EN 302 488-60 V1.8 (1/2010-08) EN 302 488-61 V1.8 (1/2010-08) EN 302 488-62 V1.8 (1/2010-08) EN 302 488-63 V1.8 (1/2010-08) EN 302 488-64 V1.8 (1/2010-08) EN 302 488-65 V1.8 (1/2010-08) EN 302 488-66 V1.8 (1/2010-08) EN 302 488-67 V1.8 (1/2010-08) EN 302 488-68 V1.8 (1/2010-08) EN 302 488-69 V1.8 (1/2010-08) EN 302 488-70 V1.8 (1/2010-08) EN 302 488-71 V1.8 (1/2010-08) EN 302 488-72 V1.8 (1/2010-08) EN 302 488-73 V1.8 (1/2010-08) EN 302 488-74 V1.8 (1/2010-08) EN 302 488-75 V1.8 (1/2010-08) EN 302 488-76 V1.8 (1/2010-08) EN 302 488-77 V1.8 (1/2010-08) EN 302 488-78 V1.8 (1/2010-08) EN 302 488-79 V1.8 (1/2010-08) EN 302 488-80 V1.8 (1/2010-08) EN 302 488-81 V1.8 (1/2010-08) EN 302 488-82 V1.8 (1/2010-08) EN 302 488-83 V1.8 (1/2010-08) EN 302 488-84 V1.8 (1/2010-08) EN 302 488-85 V1.8 (1/2010-08) EN 302 488-86 V1.8 (1/2010-08) EN 302 488-87 V1.8 (1/2010-08) EN 302 488-88 V1.8 (1/2010-08) EN 302 488-89 V1.8 (1/2010-08) EN 302 488-90 V1.8 (1/2010-08) EN 302 488-91 V1.8 (1/2010-08) EN 302 488-92 V1.8 (1/2010-08) EN 302 488-93 V1.8 (1/2010-08) EN 302 488-94 V1.8 (1/2010-08) EN 302 488-95 V1.8 (1/2010-08) EN 302 488-96 V1.8 (1/2010-08) EN 302 488-97 V1.8 (1/2010-08) EN 302 488-98 V1.8 (1/2010-08) EN 302 488-99 V1.8 (1/2010-08) EN 302 488-100 V1.8 (1/2010-08)
--	--

LVD Directiva 2006/95/CE (hasta el 18 de abril 2016) y Directiva 2014/35/UE (desde el 20 de abril 2016)

<input checked="" type="checkbox"/> EN 60950-1:2006 / A12:2011 EN 60950-1:2006 / A2:2013	<input checked="" type="checkbox"/> EN 60950:2012 / A12:2011
---	--

RoHS Directiva 2002/95/CE

<input checked="" type="checkbox"/> Regulación (CE) No. 1275/2008 Regulación (CE) No. 853/2010	<input checked="" type="checkbox"/> Regulación (CE) No. 278/2009 Regulación (EU) No. 873/2013
---	--

REACH Directiva 2006/182/CE

<input checked="" type="checkbox"/> RoHS - Directiva 2002/95/CE	Ver 160217
--	------------

Marca CE

Clase de emisión 2

CE 0560

(Marcado CE de conformidad)

Firma

Jerry Shen

Nombre impreso

CEO

Posición

Taipei, Taiwan

Lugar de emisión

18/8/2016

Fecha de emisión

2016

Año en que se colocó el marcado CE por primera vez

DECLARATION UE DE CONFORMITE

IN SEARCH OF INCREDIBLE

Nous, soussignés

Fabricant:	ASUSTEK COMPUTER INC.
Adresse:	4F, No. 100, LI-HSIANG, PEITUNG TAIPEI 110, TAIWAN
Représentant autorisé en Europe:	ASUS COMPUTER GmbH
Adresse, ville:	HANNOVER STR. 21-23, 43089 WATNGBERG
Pays:	GERMANY

Declaramos l'appareil suivant:

Nom du produit:	ASUS Phone
Nom de modèle:	ASUS_Z01FD

L'objet de la déclaration décrit ci-dessus est conforme avec la législation d'harmonisation de l'Union applicable

EMC Directive 2004/108/EC (until 18 April 2016) and Directive 2014/53/UE (from 20 April 2016)

<input checked="" type="checkbox"/> EN 55022:2010/AC:2011 EN 61000-3-2:2014	<input checked="" type="checkbox"/> EN 55024:2010 EN 61000-3-3:2013
--	--

SAR EU - Directive 1999/5/CE

<input checked="" type="checkbox"/> EN 302 220 V1.8 (1/2010-01) EN 302 440-1 V1.8 (1/2010-08) EN 302 440-2 V1.8 (1/2010-08) EN 302 811 V9.2(2003-03) EN 302 808-1 V7.3 (1/2010-02) EN 302 808-2 V8.2 (1/2010-10) EN 302 808-3 V8.2 (1/2010-10) EN 302 809 V1.8 (1/2010-08) EN 62369:2001/01:2012 EN 62479:2010 EN 62369-1:2009	<input checked="" type="checkbox"/> EN 302 488-1 V1.8 (2/2011-08) EN 302 488-2 V1.8 (1/2010-08) EN 302 488-3 V1.8 (1/2010-08) EN 302 488-4 V1.8 (1/2010-08) EN 302 488-5 V1.8 (1/2010-08) EN 302 488-6 V1.8 (1/2010-08) EN 302 488-7 V1.8 (1/2010-08) EN 302 488-8 V1.8 (1/2010-08) EN 302 488-9 V1.8 (1/2010-08) EN 302 488-10 V1.8 (1/2010-08) EN 302 488-11 V1.8 (1/2010-08) EN 302 488-12 V1.8 (1/2010-08) EN 302 488-13 V1.8 (1/2010-08) EN 302 488-14 V1.8 (1/2010-08) EN 302 488-15 V1.8 (1/2010-08) EN 302 488-16 V1.8 (1/2010-08) EN 302 488-17 V1.8 (1/2010-08) EN 302 488-18 V1.8 (1/2010-08) EN 302 488-19 V1.8 (1/2010-08) EN 302 488-20 V1.8 (1/2010-08) EN 302 488-21 V1.8 (1/2010-08) EN 302 488-22 V1.8 (1/2010-08) EN 302 488-23 V1.8 (1/2010-08) EN 302 488-24 V1.8 (1/2010-08) EN 302 488-25 V1.8 (1/2010-08) EN 302 488-26 V1.8 (1/2010-08) EN 302 488-27 V1.8 (1/2010-08) EN 302 488-28 V1.8 (1/2010-08) EN 302 488-29 V1.8 (1/2010-08) EN 302 488-30 V1.8 (1/2010-08) EN 302 488-31 V1.8 (1/2010-08) EN 302 488-32 V1.8 (1/2010-08) EN 302 488-33 V1.8 (1/2010-08) EN 302 488-34 V1.8 (1/2010-08) EN 302 488-35 V1.8 (1/2010-08) EN 302 488-36 V1.8 (1/2010-08) EN 302 488-37 V1.8 (1/2010-08) EN 302 488-38 V1.8 (1/2010-08) EN 302 488-39 V1.8 (1/2010-08) EN 302 488-40 V1.8 (1/2010-08) EN 302 488-41 V1.8 (1/2010-08) EN 302 488-42 V1.8 (1/2010-08) EN 302 488-43 V1.8 (1/2010-08) EN 302 488-44 V1.8 (1/2010-08) EN 302 488-45 V1.8 (1/2010-08) EN 302 488-46 V1.8 (1/2010-08) EN 302 488-47 V1.8 (1/2010-08) EN 302 488-48 V1.8 (1/2010-08) EN 302 488-49 V1.8 (1/2010-08) EN 302 488-50 V1.8 (1/2010-08) EN 302 488-51 V1.8 (1/2010-08) EN 302 488-52 V1.8 (1/2010-08) EN 302 488-53 V1.8 (1/2010-08) EN 302 488-54 V1.8 (1/2010-08) EN 302 488-55 V1.8 (1/2010-08) EN 302 488-56 V1.8 (1/2010-08) EN 302 488-57 V1.8 (1/2010-08) EN 302 488-58 V1.8 (1/2010-08) EN 302 488-59 V1.8 (1/2010-08) EN 302 488-60 V1.8 (1/2010-08) EN 302 488-61 V1.8 (1/2010-08) EN 302 488-62 V1.8 (1/2010-08) EN 302 488-63 V1.8 (1/2010-08) EN 302 488-64 V1.8 (1/2010-08) EN 302 488-65 V1.8 (1/2010-08) EN 302 488-66 V1.8 (1/2010-08) EN 302 488-67 V1.8 (1/2010-08) EN 302 488-68 V1.8 (1/2010-08) EN 302 488-69 V1.8 (1/2010-08) EN 302 488-70 V1.8 (1/2010-08) EN 302 488-71 V1.8 (1/2010-08) EN 302 488-72 V1.8 (1/2010-08) EN 302 488-73 V1.8 (1/2010-08) EN 302 488-74 V1.8 (1/2010-08) EN 302 488-75 V1.8 (1/2010-08) EN 302 488-76 V1.8 (1/2010-08) EN 302 488-77 V1.8 (1/2010-08) EN 302 488-78 V1.8 (1/2010-08) EN 302 488-79 V1.8 (1/2010-08) EN 302 488-80 V1.8 (1/2010-08) EN 302 488-81 V1.8 (1/2010-08) EN 302 488-82 V1.8 (1/2010-08) EN 302 488-83 V1.8 (1/2010-08) EN 302 488-84 V1.8 (1/2010-08) EN 302 488-85 V1.8 (1/2010-08) EN 302 488-86 V1.8 (1/2010-08) EN 302 488-87 V1.8 (1/2010-08) EN 302 488-88 V1.8 (1/2010-08) EN 302 488-89 V1.8 (1/2010-08) EN 302 488-90 V1.8 (1/2010-08) EN 302 488-91 V1.8 (1/2010-08) EN 302 488-92 V1.8 (1/2010-08) EN 302 488-93 V1.8 (1/2010-08) EN 302 488-94 V1.8 (1/2010-08) EN 302 488-95 V1.8 (1/2010-08) EN 302 488-96 V1.8 (1/2010-08) EN 302 488-97 V1.8 (1/2010-08) EN 302 488-98 V1.8 (1/2010-08) EN 302 488-99 V1.8 (1/2010-08) EN 302 488-100 V1.8 (1/2010-08)
--	--

LVD Directive 2006/95/EC (until 18 April 2016) and Directive 2014/35/UE (from 20 April 2016)

<input checked="" type="checkbox"/> EN 60950-1:2006 / A12:2011 EN 60950-1:2006 / A2:2013	<input checked="" type="checkbox"/> EN 60950:2012 / A12:2011
---	--

RoHS Directive 2002/95/EC

<input checked="" type="checkbox"/> Regulation (CE) No. 1275/2008 Regulation (CE) No. 853/2010	<input checked="" type="checkbox"/> Regulation (CE) No. 278/2009 Regulation (EU) No. 873/2013
---	--

REACH Directive 2006/182/EC

<input checked="" type="checkbox"/> RoHS - Directive 2002/95/CE	Ver 160217
--	------------

Marquage CE

Classification de classe 2

CE 0560

(Marquage UE de conformité)

Signature

Jerry Shen

Nom en caractères d'imprimerie

CEO

Position

Taipei, Taiwan

Lieu de délivrance

18/8/2016

Date d'émission

2016

Année où commence l'application du marquage CE





1 5 0 6 0 - 8 2 2 0 2 0 0 0

