

ASUS Phone

IN SEARCH OF INCREDIBLE

Guía de inicio rápida



MX11689

ASUS

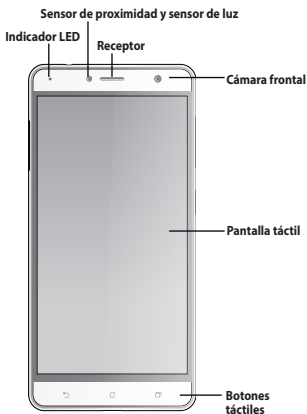
Primera edición /Agosto 2016

Modelo: ASUS_Z01FD

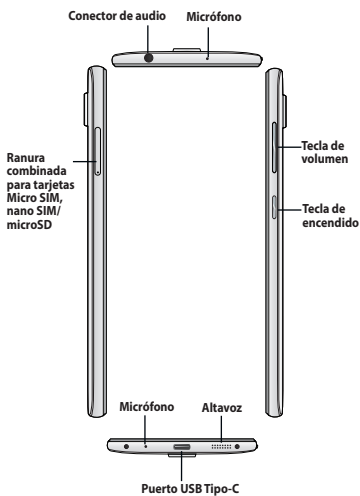
Antes de comenzar, asegúrese de haber leído toda la información de seguridad y las instrucciones de funcionamiento que encontrara en la **Guía de instalación rápida** para evitar averías o daños en su dispositivo.

NOTA: Para acceder a las últimas actualizaciones y a una información más detallada, visite www.asus.com.

Características de la parte frontal

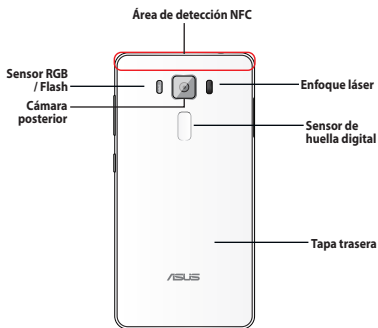


Funciones ubicadas en los laterales



NOTA: El puerto USB Tipo-C soporta la velocidad de transferencia USB2.0.

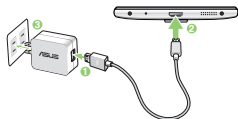
Características de la parte trasera



Carga de su ASUS Phone

Para cargar su ASUS Phone:

1. Inserte el conector USB en el puerto USB del adaptador de alimentación.
2. Conecte el otro extremo de su cable USB Tipo-C a su ASUS Phone.
3. Conecte el adaptador de alimentación en una toma de corriente eléctrica.



IMPORTANTE!

- Cuando utilice su ASUS Phone mientras está conectado a una toma de corriente eléctrica, la toma de corriente con conexión a tierra debe estar cerca de la unidad y se debe poder acceder a ella fácilmente.
 - Cuando recargue su ASUS Phone con su computadora, asegúrese de conectar el cable USB Tipo-C al puerto USB 2.0 / USB 3.0 de su computadora.
 - Evite cargar su ASUS Phone en un entorno en el que la temperatura ambiente sea superior a 35 °C (95 °F).
-

NOTAS:

- Utilice solamente el adaptador de corriente que viene con su dispositivo. Si utiliza un adaptador de corriente diferente puede dañar el dispositivo.
 - Use el adaptador de alimentación y el cable USB incluidos con el ASUS Phone para conectarlo a una toma de corriente eléctrica, es la mejor forma de cargar el dispositivo.
 - Use el adaptador de corriente ASUS 18W y el cable ASUS USB Tipo C para tener la mejor carga rápida cuando su teléfono esté en modo de sueño.
 - El rango de voltaje de entrada entre la toma de corriente y este adaptador es AC 100V - 240V. El voltaje de salida del cable USB Tipo-C es +5V=2A, 10W / +9V=2A, 18W.
-

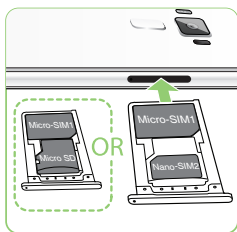
Instalación de una tarjeta Micro SIM/ nano SIM/ microSD

Para instalar una tarjeta Micro SIM/ nano SIM/ microSD:

1. Inserte un alfiler en el orificio de la ranura de tarjeta SIM/ nano SIM/ microSD para expulsar la charola.



2. Inserte la(s) tarjeta(s) Micro SIM / Nano SIM or Micro SD en la(s) ranura(s) de tarjeta.



¡IMPORTANTE! Usted solo puede usar la tarjeta nano SIM o la tarjeta microSD al mismo tiempo.

3. Empuje la charola para cerrarla.



NOTAS:

- La ranura para tarjetas micro-SIM/ Nano SIM es compatible con las bandas de red LTE, WCDMA y GSM/EDGE.
- La ranura para tarjetas microSD es compatible con los formatos de tarjeta microSD y microSDHC.

IMPORTANTE: Ambas ranuras para tarjeta Micro SIM y Nano SIM son compatibles con las bandas de red 2G GSM/EDGE, 3G WCDMA y 4G LTE. Pero solo se puede conectar una sola tarjeta SIM al servicio 3G WCDMA/ 4G LTE a la vez.

PRECAUCION!

- No use herramientas afiladas ni solventes sobre su dispositivo para evitar los rayones.
- Use solo tarjetas micro SIM estándar en su teléfono ASUS. Un adaptador de nano a micro SIM o una tarjeta SIM recortada puede no ajustarse adecuadamente y puede no ser detectada por su teléfono ASUS.
- **NO instale un adaptador vacío de nano a micro SIM en la ranura SIM para evitar un daño irreversible.**



Declaración de la Comisión Federal de Comunicaciones

Este equipo cumple con la parte 15 de las Normas de la FCC. La operación se sujeta a las siguientes dos condiciones: (1) el dispositivo no deberá causar interferencias nocivas y (2) este dispositivo deberá aceptar las interferencias que reciba, entre ellas, algunas que podrían afectar negativamente su funcionamiento.

Este equipo ha sido sometido a prueba y se ha determinado que cumple con las restricciones aplicables a los dispositivos digitales de la Clase B, de acuerdo con la parte 15 de las normas de la FCC. Estos límites han sido diseñados para brindar una protección razonable contra la interferencia dañina en una instalación residencial. Este equipo genera, emplea y puede irradiar energía de radiofrecuencia y, si no se instala y utiliza en conformidad con las instrucciones, podría interferir adversamente con las comunicaciones de radio. No obstante, no se puede garantizar que en una instalación específica no se presenten interferencias. Si este equipo produce interferencias a la recepción de señales de radios o televisores, lo que podría determinarse encendiendo y apagando el equipo, se recomienda que el usuario haga lo posible por remediarlas de una de las siguientes maneras:

- Reoriente la antena receptora o cambiarla de posición.
- Aumente la separación entre el equipo y el receptor.
- Conecte el equipo a un tomacorriente de un circuito diferente al que esté conectado el receptor.
- Consulte al distribuidor o a un técnico especializado en radio y televisión.

Producto de 5GHz para uso en interiores únicamente.

PRECAUCIÓN! Cambios o modificaciones no aprobados expresamente por la parte responsable del cumplimiento normativo pueden invalidar la autoridad del usuario para operar el equipo.




Información de compatibilidad con audífonos (HAC)

Este teléfono se ha sometido a pruebas y posee una clasificación para el uso con audífonos para algunas de las tecnologías inalámbricas que utiliza. Sin embargo, es posible que algunas de las tecnologías inalámbricas más nuevas utilizadas en este teléfono no se hayan probado aún para el uso con audífonos. Es importante probar las diferentes funciones de este teléfono por completo y en diferentes ubicaciones con sus audífonos o implante coclear para determinar si escucha algún ruido de interferencia. Consulte al proveedor del servicio o fabricante de este teléfono para obtener información sobre la compatibilidad con audífonos. Si posee dudas sobre las políticas de devolución o intercambio, consulte al proveedor del servicio o distribuidor del teléfono.

Calificación de Compatibilidad con Dispositivos de Ayuda Auditiva



Este modelo de teléfono está diseñado para cumplir los requerimientos establecidos en la Sección 20.19 de las reglas de Comisión Federal de Comunicaciones (FCC) que rigen la compatibilidad con dispositivos de ayuda auditiva (HAC), para la reducción de interferencia RF y de bobinas magnéticas (bobina-T) hacia dispositivos de ayuda auditiva. La calificación del Micrófono (M) y la bobina-T (T) están definidas y etiquetadas en la caja del aparato. Los dispositivos que cumplen con la regulación HAC deben tener un mínimo de calificación M3 y/o T3 o mayor definido por la FCC de acuerdo al estándar ANSI C63.19. La calificación (M) se refiere a menores niveles de emisión de RF del teléfono. La calificación (T) se refiere a la compatibilidad magnética entre el teléfono y el dispositivo auricular compatible con bobina-T. Algunos dispositivos de ayuda auditiva también tienen una calificación (M), y son más inmunes que otros a la interferencia. Para determinar la calificación (M) de su dispositivo, por favor contacte a su profesional de salud auditiva.





Canadá, Industry Canada (IC) Notices

Este dispositivo cumple con el RSS-247 de la Industria Canadá. La operación está sujeta a las siguientes dos condiciones:

- (1) Este equipo no puede causar interferencia, y;
- (2) Este equipo debe aceptar cualquier interferencia, incluyendo interferencia que puede causar una operación no deseada del equipo.

Avis d'industrie Canada

Le présent appareil est conforme aux CNR d'Industrie Canada applicables aux appareils radio exempts de licence. L'exploitation est autorisée aux deux conditions suivantes:

- (1) l'appareil ne doit pas produire de brouillage, et
- (2) l'utilisateur de l'appareil doit accepter tout brouillage radioélectrique subi, même si le brouillage est susceptible d'en compromettre le fonctionnement.



Declaración de Cumplimiento con la Clase B de Emisiones de Industria Canadá



Este aparato digital de Clase B cumple con ICES-003 Canadiense.

Avis de conforme a la réglementation d'Industrie Canada

Cet appareil numérique de la classe B est conforme à la norme NMB-003 du Canada.

Cuando se usa una red inalámbrica LAN IEEE 802.11.a, este producto está restringido a uso en exteriores, debido a su operación en el rango de frecuencia 5.15 a 5.25 Ghz. Industria Canadá requiere que este producto se use en interiores para que el rango de frecuencia de 5.15 Ghz a 5.25 Ghz reduzca la interferencia potencialmente dañina para sistemas satelitales móviles de co-canal. El radar de alta potencia se encuentra como el usuario principal de las bandas 5.25 a 5.35 Ghz y 5.65 a 5.85 Ghz. Estas estaciones de radar pueden ocasionar interferencia y/o daños a este dispositivo.



Declaración de Exposición a la Radiación RF

Para operación de uso sobre el cuerpo, este teléfono ha sido probado y cumple con los lineamientos de exposición RF cuando se usa con un accesorio libre de metales y se colocar el aparato a un mínimo de 1.0 cm del cuerpo. El uso de otros accesorios puede no asegurar el cumplimiento con los lineamientos para la exposición RF.

Déclaration de l'exposition aux radiations RF

Pour le fonctionnement du corps, ce téléphone a été testé et répond aux directives d'exposition RF lorsqu'il est utilisé avec un accessoire qui ne contient pas de métal et qui place le combiné d'un minimum de 1,0 cm du corps. Utilisation d'autres accessoires peut ne pas assurer le respect des directives d'exposition RF.

El ID IC para este dispositivo es 3568A-Z01FD.

L'identifiant Industrie Canada de cet appareil est: 3568A-Z01FD.





Información de exposición a radiofrecuencia (SAR)



Este dispositivo se ha sometido a pruebas y cumple con los límites aplicables para exposición a radiofrecuencia (RF).

La tasa de absorción específica (SAR, por sus siglas en inglés) hace referencia a la tasa a la que el cuerpo absorbe energía de radiofrecuencia. Los límites de SAR son 1,6 vatios por kilogramo (en un volumen que contiene una masa de 1 gramo de tejido) en países que siguen el límite de la FCC de EE. UU y de 2,0 W/kg (10 gramos de tejido en promedio) en países que siguen el límite del Consejo de la Unión Europea. Las pruebas de SAR se realizan con posiciones de funcionamiento estándares con el dispositivo transmitiendo a su nivel de potencia certificado más elevado en todas las bandas de frecuencia sometidas a pruebas.


Para reducir la exposición a la energía de radiofrecuencia, utilice un accesorio de tipo "manos libres" u otra opción similar para mantener el dispositivo alejado de la cabeza y cuerpo. Transporte este




dispositivo a una distancia de al 10 mm del cuerpo para garantizar que los niveles se mantengan en o por debajo de los niveles sometidos a pruebas. Seleccione los clips para cinturón, fundas u otros accesorios similares que se utilizan en el cuerpo que no contengan componentes metálicos para admitir el funcionamiento de esta forma. Las fundas con piezas metálicas podrían cambiar el rendimiento de RF del dispositivo, incluido su cumplimiento con las pautas de exposición a RF, de una manera que no se haya sometido a pruebas o certificado, y se deberá evitar el uso de dichos accesorios.

Los valores de SAR más elevados de la FCC para este dispositivo son los siguientes:

- 1.110 W/kg (cabeza)
- 1.184 W/kg (cuerpo)



La FCC ha concedido una Autorización de equipo para este dispositivo con todos los niveles SAR informados y evaluados de conformidad con las directivas de exposición a RF de la FCC. La información de SAR de este dispositivo se encuentra registrada en la FCC y puede encontrarse dentro de la sección Display Grant (Mostrar concesión) de www.fcc.gov/oet/ea/fccid después de buscar con la siguiente ID de la FCC: MSQZ01FD.



NOTA: Para más información regulatoria y marcas de cumplimiento FCC/IC/MIC/VCCI (etiquetas-E), revise en su dispositivo **Settings (Configuración) > About (Acerca de) > Regulatory Information (Información Regulatoria)**.

Cumplimiento de la normativa sobre la exposición a la radiofrecuencia CE

Este dispositivo cumple con los requisitos de la UE (1999/519/EC) sobre la limitación de la exposición del público general a campos electromagnéticos.

Para el uso sobre el cuerpo, este dispositivo ha sido probado y cumple con las directrices de exposición ICNIRP y el Estándar Europeo EN 62209-2, para uso con accesorios dedicados. La SAR es medida con el dispositivo a una separación de 0.5 cm del cuerpo, transmitiendo a su vez el nivel de potencia de salida certificado más alto en todas las bandas de frecuencia del dispositivo móvil. El uso de otros accesorios que contengan metales puede no asegurar el cumplimiento con las directrices de exposición a la RF según la ICNIRP.

Advertencia de la marca CE

CE 0560

Marca CE para dispositivos con LAN inalámbrica o Bluetooth

Este equipo cumple los requisitos de la directiva 1999/5/EC del Parlamento y la Comisión Europeos de 9 de marzo de 1999 que rige los equipos de radio y telecomunicación y el reconocimiento mutuo de conformidad.

A continuación se indican los valores SAR más altos según CE para el dispositivo:

- 0.363 W/Kg@10g (Cuerpo)
- 1.350 W/Kg@10g (Cabeza)

Este dispositivo está restringido solamente para uso en interiores cuando se emplee un intervalo de frecuencias comprendido entre 5.150 MHz y 5.350 MHz.

Para WLAN de 5 GHz: Este equipo puede ser utilizado en:

AT	BE	BG	CH	CY	CZ	DE	DK
EE	ES	FI	FR	GB	GR	HU	IE
IT	IS	LI	LT	LU	LV	MT	NL
NO	PL	PT	RO	SE	SI	SK	TR

Información de seguridad del láser

PRODUCTO LÁSER de clase 1

Utilizar GPS (Global Positioning System, es decir, Sistema de posicionamiento global) en su ASUS Phone

Para utilizar la función de posicionamiento GPS en su ASUS Phone:

- Asegúrese de que el dispositivo está conectado a Internet antes de utilizar Google Maps o cualquier aplicación GPS.
- La primera vez que utilice una aplicación GPS en el dispositivo, asegúrese de que se encuentra en exteriores para obtener los mejores datos de posicionamiento.
- Cuando utilice una aplicación GPS en el dispositivo dentro de un vehículo, el componente metálico de la ventana de dicho vehículo y otros dispositivos electrónicos podrían afectar al rendimiento del GPS.

Prevención de la pérdida de audición

Para evitar posibles daños a la audición, no escuche a niveles altos de volumen durante mucho tiempo prolongado.



A pleine puissance, l'écoute prolongée du baladeur peut endommager l'oreille de l'utilisateur.

En Francia, los auriculares/cascos para este dispositivo son compatibles con los requisitos de nivel de presión de sonido establecidos en los estándares aplicables EN 50332-1: 2013 y/o EN50332-2: 2013 según lo requerido por el Artículo Francés L.5232-1.

Información de seguridad

Cuidado del ASUS Phone

- Utilice su dispositivo ASUS Phone en entornos con una temperatura ambiente entre 0 °C (32°F) y 35 °C (95 °F).

La batería

Su teléfono ASUS está equipado con una batería no removible de polímero de Li de alto desempeño. Siga las directrices de mantenimiento para gozar de una mayor duración.

- No retire la batería de polímero-Li no removible ya que esto invalidará la garantía.

- Evite cargarla a temperaturas extremadamente altas o bajas. La batería tiene un rendimiento óptimo a una temperatura ambiental de +5 °C a +35 °C.
- No retire ni cambie la batería por otra no homologada.
- No retire la batería ni la sumerja en agua o en cualquier otro líquido.
- Nunca intente abrir la batería, pues contiene sustancias que podrían ser perjudiciales si se tragan o si entran en contacto con la piel.
- No retire la batería ni proveque cortocircuito, ya que se puede sobrecalentar y provocar un incendio. Manténgala alejada de objetos metálicos.
- No retire la batería ni la arroje al fuego. Podría explotar y liberar sustancias perjudiciales para el medioambiente.
- No retire la batería ni la arroje a la basura. Llévela a un punto de acopio de material peligroso.
- No toque los terminales de la batería.

NOTAS:

- Hay riesgo de explosión si la batería se reemplaza por otra de tipo incorrecto.
- Deshágase de la batería usada conforme a las instrucciones.

El cargador

- Utilice solamente el cargador incluido con su dispositivo ASUS Phone.
- Nunca tire del cable del cargador para liberarlo de la conexión a la red, tire del cargador.

Precauciones

Su dispositivo ASUS Phone es un equipo con piezas de alta calidad. Antes de su uso, lea todas las instrucciones y marcas de precaución en (1) el adaptador AC.

- No utilice el dispositivo ASUS Phone en un entorno extremo donde existan altas temperaturas o alta humedad. El dispositivo ASUS Phone ofrece un rendimiento óptimo a una temperatura ambiental entre 0 °C (32 °F) y 35 °C (95 °F).
- No desmonte el dispositivo ASUS Phone o sus accesorios. Si necesita servicio o reparación, devuelva la unidad a un centro de servicios autorizado. Si desmonta la unidad, existe el riesgo de descarga eléctrica o fuego.
- No provoque cortocircuito los terminales de la batería con objetos metálicos.

Acceso al operador con una herramienta

Si necesita una herramienta para acceder a un **ÁREA CON ACCESO AL OPERADOR**, todos los compartimientos dentro de esa área que conllevan peligro serán accesibles al OPERADOR con el uso de la misma HERRAMIENTA o dichos compartimientos serán marcados indicando la prohibición del acceso al OPERADOR.

Servicios de reciclaje y recuperación de ASUS

Los programas de reciclaje y recuperación de productos de ASUS están totalmente comprometidos con las normativas más exigentes relacionadas con la protección de nuestro medio ambiente. Creemos en la oferta de soluciones para que usted sea capaz de reciclar responsablemente nuestros productos, pilas y otros componentes así como los materiales de embalaje. Visite la página Web <http://csr.asus.com/english/Takeback.htm> para obtener información de reciclaje detallada en las diferentes regiones.

Eliminación adecuada del producto



Existe riesgo de explosión si la batería se reemplaza por una de tipo incorrecto. Deshágase de las baterías usadas conforme a las instrucciones.



NO arroje la batería a la basura doméstica. El icono de la papelera indica que la batería no debe arrojarse a la basura municipal.



NO arroje su ASUS Phone a la basura doméstica. Este producto se ha diseñado para permitir la reutilización adecuada y el reciclaje de sus componentes. El icono de la papelera indica que el producto y sus componentes (eléctricos, electrónicos y pila de botón) no deben ser arrojados a la basura. Consulte la normativa local aplicable para desechos electrónicos.



NO arroje su ASUS Phone al fuego. NO provoque cortocircuito. NO desmonte su ASUS Phone.



EU Declaration of Conformity



We, the undersigned,

Manufacturer:	ASUSTEK COMPUTER INC.
Address:	4F, No. 136 Li-Tsi Rd., Peitzi, Taipei 112, Taiwan
Authorized representative in Europe:	ASUS COMPUTER GmbH
Address, City:	HANNOVER STR. 27-29, 48089 WATFORD
Country:	GERMANY

declare the following apparatus:

Product name:	ASUS Phone
Model name:	ASUS_Z01FD

The object of the declaration described above is in conformity with the relevant Union harmonization legislation:

EMC – Directive 2004/108/EC (until April 19th, 2016) and Directive 2014/53/EU (from April 20th, 2016)

<input checked="" type="checkbox"/> EN 55022:2010+AC:2011	<input checked="" type="checkbox"/> EN 55024:2010
<input checked="" type="checkbox"/> EN 61000-3-2:2014	<input checked="" type="checkbox"/> EN 61000-3-3:2013

RATE – Directive 1999/5/EC

<input checked="" type="checkbox"/> EN 300 328 V1.9 (1/2015-02)	<input checked="" type="checkbox"/> EN 301 888-1 V1.9 (2/2011-08)
<input checked="" type="checkbox"/> EN 300 440-2 V1.8 (1/2013-08)	<input checked="" type="checkbox"/> EN 301 888-2 V1.8 (1/2013-08)
<input checked="" type="checkbox"/> EN 300 440-2 V1.8 (1/2013-08)	<input checked="" type="checkbox"/> EN 301 888-7 V1.3 (1/2008-11)
<input checked="" type="checkbox"/> EN 301 811 V8.2 (2/2007-03)	<input checked="" type="checkbox"/> EN 301 888-17 V2.2 (1/2012-09)
<input checked="" type="checkbox"/> EN 301 888-1 V1.1 (1/2010-03)	<input checked="" type="checkbox"/> EN 301 888-18 V1.8 (1/2014-09)
<input checked="" type="checkbox"/> EN 301 888-2 V8.2 (1/2013-10)	<input checked="" type="checkbox"/> EN 302 281-1 V1.1 (1/2008-07)
<input checked="" type="checkbox"/> EN 301 888-13 V8.2 (1/2013-10)	<input checked="" type="checkbox"/> EN 302 281-2 V1.1 (1/2008-07)
<input checked="" type="checkbox"/> EN 301 888 V1.8 (1/2010-08)	<input checked="" type="checkbox"/> EN 30048:2010AC:2014
<input checked="" type="checkbox"/> EN 60330:2007(A1):2012	<input checked="" type="checkbox"/> EN 62329:2:2010
<input checked="" type="checkbox"/> EN 60974:2010	<input checked="" type="checkbox"/> EN 60958:2014
<input checked="" type="checkbox"/> EN 60958-1:2009	

LVD – Directive 2006/95/EC (until April 19th, 2016) and Directive 2014/35/EU (from April 20th, 2016)

<input checked="" type="checkbox"/> EN 60950-1:2009 / A12:2011	<input type="checkbox"/> EN 60950:2002 / A12:2011
<input checked="" type="checkbox"/> EN 60950-2:2009 / A2:2013	

CodeDesign – Directive 2006/95/EC

<input checked="" type="checkbox"/> Regulation (EC) No. 1275/2008	<input checked="" type="checkbox"/> Regulation (EC) No. 279/2009
<input checked="" type="checkbox"/> Regulation (EC) No. 602/2009	<input checked="" type="checkbox"/> Regulation (EC) No. 617/2013

RoHS – Directive 2011/65/EU Ver. 18/2/17

CE Marking

Classification Class 2

CE0560

(EU conformity marking)

Signature	Taipei, Taiwan
	Place of issue
Jerry Shen	18/8/2016
Printed Name	Date of issue
CEO	2016
Position	Year CE marking was first affixed



Declaração CE de Conformidade



Nós, os abaixo-assinados,

Fabricante:	ASUSTEK COMPUTER INC.
Endereço:	4F, No. 136 Li-Tsi Rd., Peitzi, Taipei 112, Taiwan
Representante autorizado na Europa:	ASUS COMPUTER GmbH
Endereço, cidade:	HANNOVER STR. 27-29, 48089 WATFORD
País:	GERMANY

declaramos o seguinte aparelho:

Nome do produto:	ASUS Phone
Nome do modelo:	ASUS_Z01FD

O objeto da declaração acima descrito está em conformidade com a legislação de harmonização da União aplicável:

EMC Diretiva 2004/108/CE (até 19 de abril de 2016) e Diretiva 2014/53/UE (a partir de 20 de abril de 2016)

EN 55022:2010+AC:2011

EN 61000-3-2:2014

EN 55024:2010

EN 61000-3-3:2013

EN 300 328 V1.9 (1/2015-02)

EN 301 888-1 V1.9 (2/2011-08)

EN 300 440-2 V1.8 (1/2013-08)

EN 301 888-2 V1.8 (1/2013-08)

EN 300 440-2 V1.8 (1/2013-08)

EN 301 888-7 V1.3 (1/2008-11)

EN 301 888-1 V1.1 (1/2010-03)

EN 301 888-17 V2.2 (1/2012-09)

EN 301 888-13 V8.2 (1/2013-10)

EN 301 888-18 V1.8 (1/2014-09)

EN 302 281-1 V1.1 (1/2008-07)

EN 302 281-2 V1.1 (1/2008-07)

EN 30048:2010AC:2014

EN 60330:2007(A1):2012

EN 60974:2010

EN 60958:2014

EN 60958-1:2009

EN 60950-1:2009 / A12:2011

EN 60950-2:2009 / A2:2013

CodeDesign – Diretiva 2006/95/CE

Regulation (EC) No. 1275/2008

Regulation (EC) No. 279/2009

Regulation (EC) No. 602/2009

Regulation (EC) No. 617/2013

RoHS – Diretiva 2011/65/UE Ver. 18/2/17

Marcação CE

Classe de equipamento 2

CE0560

(Marcação CE de conformidade)

Assinatura	Taipei, Taiwan
	Local de emissão
Jerry Shen	18/8/2016
Nome impresso	Data de emissão
CEO	2016
Posição	Ano marcação CE foi aposta por primeira vez





Declarație de conformitate UE



Subsemnătură

Producător:	ASUSTEK COMPUTER INC.
Adresă:	8F, Rd. 102, Li-Tsai Rd., Peitong, Taipei 112, Taiwan
Reprezentant autorizat în Europa:	ASUS COMPUTER GERMANY
Adresa Grup:	HANNOVER STR. 21-23, 40880 RATINGSB.
Țară:	GERMANY

declară următorul aparat:

Nume Produs:	ASUS Phone
Nume Model:	ASUS_Z01FD

Declarați că declarația de față este în conformitate cu legislația relevantă de armonizare a Uniunii:

<input checked="" type="checkbox"/> CEM – Directiva 2004/108/CE (până în 19 Aprilie 2016) și Directiva 2014/53/UE (până în 20 Aprilie 2016)	<input checked="" type="checkbox"/> EN 55022:2010/A1:2011 EN 61000-3-2:2014	<input checked="" type="checkbox"/> EN 55024:2010 EN 61000-3-2:2014
--	--	--

<input checked="" type="checkbox"/> EMC – Directiva 1999/5/CE	<input checked="" type="checkbox"/> EN 302 220 V1.3 1/2010-02 EN 302 440-2 V1.3 1/2010-08 EN 302 440-3 V1.3 1/2010-08 EN 302 811 V1.3 2/2013-03 EN 302 868-1 V1.1 1/2010-02 EN 302 868-2 V1.2 1/2010-02 EN 302 868-3 V1.2 1/2010-02 EN 302 868-4 V1.1 1/2010-02 EN 302 868-5 V1.1 1/2010-02 EN 302 868-6 V1.1 1/2010-02 EN 302 868-7 V1.1 1/2010-02 EN 302 868-8 V1.1 1/2010-02 EN 302 868-9 V1.1 1/2010-02 EN 302 868-10 V1.1 1/2010-02 EN 302 868-11 V1.1 1/2010-02 EN 302 868-12 V1.1 1/2010-02 EN 302 868-13 V1.2 1/2013-10 EN 302 868-14 V1.2 1/2013-10 EN 302 868-15 V1.2 1/2013-10 EN 302 868-16 V1.2 1/2013-10 EN 302 868-17 V1.2 1/2013-10 EN 302 868-18 V1.2 1/2013-10 EN 302 868-19 V1.2 1/2013-10 EN 302 868-20 V1.2 1/2013-10 EN 302 868-21 V1.2 1/2013-10 EN 302 868-22 V1.2 1/2013-10 EN 302 868-23 V1.2 1/2013-10 EN 302 868-24 V1.2 1/2013-10 EN 302 868-25 V1.2 1/2013-10 EN 302 868-26 V1.2 1/2013-10 EN 302 868-27 V1.2 1/2013-10 EN 302 868-28 V1.2 1/2013-10 EN 302 868-29 V1.2 1/2013-10 EN 302 868-30 V1.2 1/2013-10 EN 302 868-31 V1.2 1/2013-10 EN 302 868-32 V1.2 1/2013-10 EN 302 868-33 V1.2 1/2013-10 EN 302 868-34 V1.2 1/2013-10 EN 302 868-35 V1.2 1/2013-10 EN 302 868-36 V1.2 1/2013-10 EN 302 868-37 V1.2 1/2013-10 EN 302 868-38 V1.2 1/2013-10 EN 302 868-39 V1.2 1/2013-10 EN 302 868-40 V1.2 1/2013-10 EN 302 868-41 V1.2 1/2013-10 EN 302 868-42 V1.2 1/2013-10 EN 302 868-43 V1.2 1/2013-10 EN 302 868-44 V1.2 1/2013-10 EN 302 868-45 V1.2 1/2013-10 EN 302 868-46 V1.2 1/2013-10 EN 302 868-47 V1.2 1/2013-10 EN 302 868-48 V1.2 1/2013-10 EN 302 868-49 V1.2 1/2013-10 EN 302 868-50 V1.2 1/2013-10 EN 302 868-51 V1.2 1/2013-10 EN 302 868-52 V1.2 1/2013-10 EN 302 868-53 V1.2 1/2013-10 EN 302 868-54 V1.2 1/2013-10 EN 302 868-55 V1.2 1/2013-10 EN 302 868-56 V1.2 1/2013-10 EN 302 868-57 V1.2 1/2013-10 EN 302 868-58 V1.2 1/2013-10 EN 302 868-59 V1.2 1/2013-10 EN 302 868-60 V1.2 1/2013-10 EN 302 868-61 V1.2 1/2013-10 EN 302 868-62 V1.2 1/2013-10 EN 302 868-63 V1.2 1/2013-10 EN 302 868-64 V1.2 1/2013-10 EN 302 868-65 V1.2 1/2013-10 EN 302 868-66 V1.2 1/2013-10 EN 302 868-67 V1.2 1/2013-10 EN 302 868-68 V1.2 1/2013-10 EN 302 868-69 V1.2 1/2013-10 EN 302 868-70 V1.2 1/2013-10 EN 302 868-71 V1.2 1/2013-10 EN 302 868-72 V1.2 1/2013-10 EN 302 868-73 V1.2 1/2013-10 EN 302 868-74 V1.2 1/2013-10 EN 302 868-75 V1.2 1/2013-10 EN 302 868-76 V1.2 1/2013-10 EN 302 868-77 V1.2 1/2013-10 EN 302 868-78 V1.2 1/2013-10 EN 302 868-79 V1.2 1/2013-10 EN 302 868-80 V1.2 1/2013-10 EN 302 868-81 V1.2 1/2013-10 EN 302 868-82 V1.2 1/2013-10 EN 302 868-83 V1.2 1/2013-10 EN 302 868-84 V1.2 1/2013-10 EN 302 868-85 V1.2 1/2013-10 EN 302 868-86 V1.2 1/2013-10 EN 302 868-87 V1.2 1/2013-10 EN 302 868-88 V1.2 1/2013-10 EN 302 868-89 V1.2 1/2013-10 EN 302 868-90 V1.2 1/2013-10 EN 302 868-91 V1.2 1/2013-10 EN 302 868-92 V1.2 1/2013-10 EN 302 868-93 V1.2 1/2013-10 EN 302 868-94 V1.2 1/2013-10 EN 302 868-95 V1.2 1/2013-10 EN 302 868-96 V1.2 1/2013-10 EN 302 868-97 V1.2 1/2013-10 EN 302 868-98 V1.2 1/2013-10 EN 302 868-99 V1.2 1/2013-10 EN 302 868-100 V1.2 1/2013-10	<input checked="" type="checkbox"/> EN 302 480-1 V1.3 2/2011-08 EN 302 480-2 V1.3 2/2011-08 EN 302 480-3 V1.3 2/2011-08 EN 302 480-4 V1.3 2/2011-08 EN 302 480-5 V1.3 2/2011-08 EN 302 480-6 V1.3 2/2011-08 EN 302 480-7 V1.3 2/2011-08 EN 302 480-8 V1.3 2/2011-08 EN 302 480-9 V1.3 2/2011-08 EN 302 480-10 V1.3 2/2011-08 EN 302 480-11 V1.3 2/2011-08 EN 302 480-12 V1.3 2/2011-08 EN 302 480-13 V1.3 2/2011-08 EN 302 480-14 V1.3 2/2011-08 EN 302 480-15 V1.3 2/2011-08 EN 302 480-16 V1.3 2/2011-08 EN 302 480-17 V1.3 2/2011-08 EN 302 480-18 V1.3 2/2011-08 EN 302 480-19 V1.3 2/2011-08 EN 302 480-20 V1.3 2/2011-08 EN 302 480-21 V1.3 2/2011-08 EN 302 480-22 V1.3 2/2011-08 EN 302 480-23 V1.3 2/2011-08 EN 302 480-24 V1.3 2/2011-08 EN 302 480-25 V1.3 2/2011-08 EN 302 480-26 V1.3 2/2011-08 EN 302 480-27 V1.3 2/2011-08 EN 302 480-28 V1.3 2/2011-08 EN 302 480-29 V1.3 2/2011-08 EN 302 480-30 V1.3 2/2011-08 EN 302 480-31 V1.3 2/2011-08 EN 302 480-32 V1.3 2/2011-08 EN 302 480-33 V1.3 2/2011-08 EN 302 480-34 V1.3 2/2011-08 EN 302 480-35 V1.3 2/2011-08 EN 302 480-36 V1.3 2/2011-08 EN 302 480-37 V1.3 2/2011-08 EN 302 480-38 V1.3 2/2011-08 EN 302 480-39 V1.3 2/2011-08 EN 302 480-40 V1.3 2/2011-08 EN 302 480-41 V1.3 2/2011-08 EN 302 480-42 V1.3 2/2011-08 EN 302 480-43 V1.3 2/2011-08 EN 302 480-44 V1.3 2/2011-08 EN 302 480-45 V1.3 2/2011-08 EN 302 480-46 V1.3 2/2011-08 EN 302 480-47 V1.3 2/2011-08 EN 302 480-48 V1.3 2/2011-08 EN 302 480-49 V1.3 2/2011-08 EN 302 480-50 V1.3 2/2011-08 EN 302 480-51 V1.3 2/2011-08 EN 302 480-52 V1.3 2/2011-08 EN 302 480-53 V1.3 2/2011-08 EN 302 480-54 V1.3 2/2011-08 EN 302 480-55 V1.3 2/2011-08 EN 302 480-56 V1.3 2/2011-08 EN 302 480-57 V1.3 2/2011-08 EN 302 480-58 V1.3 2/2011-08 EN 302 480-59 V1.3 2/2011-08 EN 302 480-60 V1.3 2/2011-08 EN 302 480-61 V1.3 2/2011-08 EN 302 480-62 V1.3 2/2011-08 EN 302 480-63 V1.3 2/2011-08 EN 302 480-64 V1.3 2/2011-08 EN 302 480-65 V1.3 2/2011-08 EN 302 480-66 V1.3 2/2011-08 EN 302 480-67 V1.3 2/2011-08 EN 302 480-68 V1.3 2/2011-08 EN 302 480-69 V1.3 2/2011-08 EN 302 480-70 V1.3 2/2011-08 EN 302 480-71 V1.3 2/2011-08 EN 302 480-72 V1.3 2/2011-08 EN 302 480-73 V1.3 2/2011-08 EN 302 480-74 V1.3 2/2011-08 EN 302 480-75 V1.3 2/2011-08 EN 302 480-76 V1.3 2/2011-08 EN 302 480-77 V1.3 2/2011-08 EN 302 480-78 V1.3 2/2011-08 EN 302 480-79 V1.3 2/2011-08 EN 302 480-80 V1.3 2/2011-08 EN 302 480-81 V1.3 2/2011-08 EN 302 480-82 V1.3 2/2011-08 EN 302 480-83 V1.3 2/2011-08 EN 302 480-84 V1.3 2/2011-08 EN 302 480-85 V1.3 2/2011-08 EN 302 480-86 V1.3 2/2011-08 EN 302 480-87 V1.3 2/2011-08 EN 302 480-88 V1.3 2/2011-08 EN 302 480-89 V1.3 2/2011-08 EN 302 480-90 V1.3 2/2011-08 EN 302 480-91 V1.3 2/2011-08 EN 302 480-92 V1.3 2/2011-08 EN 302 480-93 V1.3 2/2011-08 EN 302 480-94 V1.3 2/2011-08 EN 302 480-95 V1.3 2/2011-08 EN 302 480-96 V1.3 2/2011-08 EN 302 480-97 V1.3 2/2011-08 EN 302 480-98 V1.3 2/2011-08 EN 302 480-99 V1.3 2/2011-08 EN 302 480-100 V1.3 2/2011-08
--	--	--

<input checked="" type="checkbox"/> LVD – Directiva 2006/95/CE (până în 19 Aprilie 2016) și Directiva 2014/35/UE (până în 20 Aprilie 2016)	<input checked="" type="checkbox"/> EN 60950-1: 2006 + A1:2 2011 EN 60950-1: 2006 + A2: 2013	<input checked="" type="checkbox"/> EN 60950-2:2002 + A1:2 2011
---	---	---

<input checked="" type="checkbox"/> RoHS – Directiva 2002/95/CE	<input checked="" type="checkbox"/> Regulamentul (CE) Nr. 1907/2006 Regulamentul (CE) Nr. 843/2009	<input checked="" type="checkbox"/> Regulamentul (CE) Nr. 1907/2006 Regulamentul (CE) Nr. 873/2012
--	---	---

<input checked="" type="checkbox"/> RoHS – Directiva 2011/65/UE	<input checked="" type="checkbox"/> EN 62329-1:2008
--	---

<input checked="" type="checkbox"/> RoHS – Directiva 2011/65/UE	<input checked="" type="checkbox"/> EN 62329-2:2010
--	---

<input checked="" type="checkbox"/> RoHS – Directiva 2011/65/UE	<input checked="" type="checkbox"/> EN 62329-3:2010
--	---

<input checked="" type="checkbox"/> RoHS – Directiva 2011/65/UE	<input checked="" type="checkbox"/> EN 62329-4:2010
--	---

<input checked="" type="checkbox"/> RoHS – Directiva 2011/65/UE	<input checked="" type="checkbox"/> EN 62329-5:2010
--	---

<input checked="" type="checkbox"/> RoHS – Directiva 2011/65/UE	<input checked="" type="checkbox"/> EN 62329-6:2010
--	---

<input checked="" type="checkbox"/> RoHS – Directiva 2011/65/UE	<input checked="" type="checkbox"/> EN 62329-7:2010
--	---

<input checked="" type="checkbox"/> RoHS – Directiva 2011/65/UE	<input checked="" type="checkbox"/> EN 62329-8:2010
--	---

<input checked="" type="checkbox"/> RoHS – Directiva 2011/65/UE	<input checked="" type="checkbox"/> EN 62329-9:2010
--	---

<input checked="" type="checkbox"/> RoHS – Directiva 2011/65/UE	<input checked="" type="checkbox"/> EN 62329-10:2010
--	--

<input checked="" type="checkbox"/> RoHS – Directiva 2011/65/UE	<input checked="" type="checkbox"/> EN 62329-11:2010
--	--

<input checked="" type="checkbox"/> RoHS – Directiva 2011/65/UE	<input checked="" type="checkbox"/> EN 62329-12:2010
--	--

<input checked="" type="checkbox"/> RoHS – Directiva 2011/65/UE	<input checked="" type="checkbox"/> EN 62329-13:2010
--	--

<input checked="" type="checkbox"/> RoHS – Directiva 2011/65/UE	<input checked="" type="checkbox"/> EN 62329-14:2010
--	--

<input checked="" type="checkbox"/> RoHS – Directiva 2011/65/UE	<input checked="" type="checkbox"/> EN 62329-15:2010
--	--

<input checked="" type="checkbox"/> RoHS – Directiva 2011/65/UE	<input checked="" type="checkbox"/> EN 62329-16:2010
--	--

<input checked="" type="checkbox"/> RoHS – Directiva 2011/65/UE	<input checked="" type="checkbox"/> EN 62329-17:2010
--	--

<input checked="" type="checkbox"/> RoHS – Directiva 2011/65/UE	<input checked="" type="checkbox"/> EN 62329-18:2010
--	--

<input checked="" type="checkbox"/> RoHS – Directiva 2011/65/UE	<input checked="" type="checkbox"/> EN 62329-19:2010
--	--

<input checked="" type="checkbox"/> RoHS – Directiva 2011/65/UE	<input checked="" type="checkbox"/> EN 62329-20:2010
--	--

<input checked="" type="checkbox"/> RoHS – Directiva 2011/65/UE	<input checked="" type="checkbox"/> EN 62329-21:2010
--	--

<input checked="" type="checkbox"/> RoHS – Directiva 2011/65/UE	<input checked="" type="checkbox"/> EN 62329-22:2010
--	--

<input checked="" type="checkbox"/> RoHS – Directiva 2011/65/UE	<input checked="" type="checkbox"/> EN 62329-23:2010
--	--

<input checked="" type="checkbox"/> RoHS – Directiva 2011/65/UE	<input checked="" type="checkbox"/> EN 62329-24:2010
--	--

<input checked="" type="checkbox"/> RoHS – Directiva 2011/65/UE	<input checked="" type="checkbox"/> EN 62329-25:2010
--	--

<input checked="" type="checkbox"/> RoHS – Directiva 2011/65/UE	<input checked="" type="checkbox"/> EN 62329-26:2010
--	--

<input checked="" type="checkbox"/> RoHS – Directiva 2011/65/UE	<input checked="" type="checkbox"/> EN 62329-27:2010
--	--

<input checked="" type="checkbox"/> RoHS – Directiva 2011/65/UE	<input checked="" type="checkbox"/> EN 62329-28:2010
--	--

<input checked="" type="checkbox"/> RoHS – Directiva 2011/65/UE	<input checked="" type="checkbox"/> EN 62329-29:2010
--	--

<input checked="" type="checkbox"/> RoHS – Directiva 2011/65/UE	<input checked="" type="checkbox"/> EN 62329-30:2010
--	--

<input checked="" type="checkbox"/> RoHS – Directiva 2011/65/UE	<input checked="" type="checkbox"/> EN 62329-31:2010
--	--

<input checked="" type="checkbox"/> RoHS – Directiva 2011/65/UE	<input checked="" type="checkbox"/> EN 62329-32:2010
--	--

<input checked="" type="checkbox"/> RoHS – Directiva 2011/65/UE	<input checked="" type="checkbox"/> EN 62329-33:2010
--	--

<input checked="" type="checkbox"/> RoHS – Directiva 2011/65/UE	<input checked="" type="checkbox"/> EN 62329-34:2010
--	--

<input checked="" type="checkbox"/> RoHS – Directiva 2011/65/UE	<input checked="" type="checkbox"/> EN 62329-35:2010
--	--

<input checked="" type="checkbox"/> RoHS – Directiva 2011/65/UE	<input checked="" type="checkbox"/> EN 62329-36:2010
--	--

<input checked="" type="checkbox"/> RoHS – Directiva 2011/65/UE	<input checked="" type="checkbox"/> EN 62329-37:2010
--	--

<input checked="" type="checkbox"/> RoHS – Directiva 2011/65/UE	<input checked="" type="checkbox"/> EN 62329-38:2010
--	--

<input checked="" type="checkbox"/> RoHS – Directiva 2011/65/UE	<input checked="" type="checkbox"/> EN 62329-39:2010
--	--

<input checked="" type="checkbox"/> RoHS – Directiva 2011/65/UE	<input checked="" type="checkbox"/> EN 62329-40:2010
--	--

<input checked="" type="checkbox"/> RoHS – Directiva 2011/65/UE	<input checked="" type="checkbox"/> EN 62329-41:2010
--	--

<input checked="" type="checkbox"/> RoHS – Directiva 2011/65/UE	<input checked="" type="checkbox"/> EN 62329-42:2010
--	--

<input checked="" type="checkbox"/> RoHS – Directiva 2011/65/UE	<input checked="" type="checkbox"/> EN 62329-43:2010
--	--

<input checked="" type="checkbox"/> RoHS – Directiva 2011/65/UE	<input checked="" type="checkbox"/> EN 62329-44:2010
--	--

<input checked="" type="checkbox"/> RoHS – Directiva 2011/65/UE	<input checked="" type="checkbox"/> EN 62329-45:2010
--	--

<input checked="" type="checkbox"/> RoHS – Directiva 2011/65/UE	<input checked="" type="checkbox"/> EN 62329-46:2010
--	--

<input checked="" type="checkbox"/> RoHS – Directiva 2011/65/UE	<input checked="" type="checkbox"/> EN 62329-47:2010
--	--

<input checked="" type="checkbox"/> RoHS – Directiva 2011/65/UE	<input checked="" type="checkbox"/> EN 62329-48:2010
--	--

<input checked="" type="checkbox"/> RoHS – Directiva 2011/65/UE	<input checked="" type="checkbox"/> EN 62329-49:2010
--	--

<input checked="" type="checkbox"/> RoHS – Directiva 2011/65/UE	<input checked="" type="checkbox"/> EN 62329-50:2010
--	--

<input checked="" type="checkbox"/> RoHS – Directiva 2011/65/UE	<input checked="" type="checkbox"/> EN 62329-51:2010
--	--

||
||
||



ASUS

Dirección: 4F, 150 Li-Te Road, Peitou, Taipei, Taiwán

Tel: 886228943447; Fax: 886228907698

Declaración

Declaramos que los códigos de IMEI para este producto, **ASUS ASUS Phone**, son únicos para cada unidad y sólo asignados a este modelo. El IMEI de cada unidad es establecido en fábrica y no puede ser alterado por el usuario, cumple con los requisitos relacionados de integridad relevantes de IMEI expuestos en los estándares GSM.

Si tiene alguna pregunta o comentario en relación con este tema, contacte con nosotros.

Sinceramente,

ASUSTeK COMPUTER INC.

Tel: 886228943447

Fax: 886228907698

Support:

<http://vip.asus.com/eservice/techserv.aspx>



Copyright © 2016 ASUSTek COMPUTERS, INC.

Todos los derechos reservados.

Usted acepta que todos los derechos de este manual pertenecen a ASUS. Cualquier y todo derecho, incluido, sin limitación, en el Manual o en el sitio Web, pertenece exclusivamente a ASUS y/o a sus licenciatarios. Ningún contenido de este Manual está pensado para transferir tales derechos, o para conferirle tales derechos.

ASUS PROPORCIONA ESTE MANUAL "COMO ESTÁ" SIN GARANTÍA DE NINGÚN TIPO. LAS ESPECIFICACIONES E INFORMACIÓN CONTENIDAS EN ESTE MANUAL SE PROPORCIONAN SOLO A TÍTULO INFORMATIVO Y EN CUALQUIER MOMENTO PUEDEN CAMBIAR SIN PREVIO AVISO, Y NO SE DEBEN CONSIDERAR COMO UNA OBLIGACIÓN PARA ASUS.

Foro de fans de ZenTalk

http://www.asus.com/zentalk/global_forward.php



1 5 0 6 0 - 8 2 2 2 0 0 0 0

