

ROG PHONE 5S

ZS676KS

Руководство пользователя

ASUS[®]
IN SEARCH OF INCREDIBLE

Эксплуатация и безопасность

Инструкции



Безопасность на дороге. Мы настоятельно рекомендуем не использовать устройство при вождении автомобиля.



Это устройство может использоваться при температуре воздуха в диапазоне от 0° C (32° F) до 35° C (95° F).



Выключайте устройство в местах, где запрещено использование мобильных устройств. Соблюдайте правила при нахождении в местах ограниченного доступа, например в самолете, в кинотеатре, в больнице или рядом с медицинским оборудованием, рядом с горючими материалами или в зонах проведения взрывных работ и других местах.



Используйте только блок питания и кабели, одобренные ASUS для данного устройства. Обратите внимание на этикетку на нижней стороне устройства и убедитесь, что Ваш блок питания поддерживает соответствующее напряжение.



Не пользуйтесь поврежденными сетевыми шнурами, аксессуарами и периферийными устройствами.



Храните устройство в сухом состоянии. Не подвергайте устройство воздействию жидкостей и не используйте в условиях повышенной влажности.



Устройство можно пропускать через рентгеновский сканер, но не рекомендуется проносить его через магнитные детекторы или подвергать его воздействию портативных магнитных сканеров.



Экран устройства изготовлен из стекла. Если стекло разбилось, прекратите использование устройства и не прикасайтесь к сломанным частям. Немедленно обратитесь к сертифицированным компанией ASUS специалистам для ремонта.



Для предотвращения возможной потери слуха не слушайте звук на высокой громкости в течение длительного времени.



Перед очисткой устройства отключите его от сети. Для очистки экрана устройства используйте чистую губку или кусочек замши.



Для ремонта обращайтесь только к сертифицированным компанией ASUS специалистам.

Утилизация



При установке аккумулятора несоответствующего типа возможен взрыв. Утилизируйте использованные аккумуляторы в соответствии с инструкциями производителя.



Не выбрасывайте аккумулятор вместе с бытовым мусором. Символ перечеркнутого мусорного бака означает, что аккумулятор нельзя выбрасывать вместе с бытовым мусором.



Не выбрасывайте это устройство вместе с бытовым мусором. Устройство предназначено для повторного использования и переработки. Символ перечеркнутого мусорного бака означает, что продукт (электрическое и электронное оборудование и содержащие ртуть аккумуляторы) нельзя выбрасывать вместе с бытовым мусором. Ознакомьтесь с правилами утилизации таких продуктов.



Не выбрасывайте устройство вместе с бытовым мусором. НЕ замыкайте электрические контакты. НЕ разбирайте устройство.

Форум ROGTalk (http://www.asus.com/zentalk/global_forward.php)



ПРИМЕЧАНИЯ:

- Для получения дополнительной информации о соответствии электронным меткам перейдите в **Настройки > Система > Этикетки сертификации** и **Настройки > Система > О телефоне > Юридическая информация**.
 - Описания приложений показаны только для справки и могут отличаться от изображения на Вашем экране.
-

Содержание

1	Основы	
	Приветствие!.....	7
	Подготовка смартфона ASUS!.....	8
	Первое включение	16
	Использование сенсорного экрана.....	17
2	В гостях хорошо, а дома лучше	
	Возможности.....	20
	Главный экран.....	20
	Панель быстрой настройки	21
	Уведомления.....	22
	Персонализация главного экрана	23
	Виджеты	23
	Обои	24
	Мои темы	25
	Редактирование главного экрана.....	26
	Установка даты и времени.....	26
	Настройка сигнала вызова и звуков оповещений	26
	Экран блокировки	27
	Настройка экрана блокировки	27
	Сканер отпечатков пальцев.....	28
	Настройка при первом включении	28
	Настройка отпечатков пальцев	29
	Разблокировка распознаванием лица	30
	Настройка распознавания лица из настроек	30
3	Работайте и играйте	
	Chrome.....	33
	Запуск Chrome.....	33
	Обмен страницами	34
	Добавление страниц в закладки	34
	Очистка просмотренных данных.....	34
	Gmail	35
	Google Календарь	36
	Создание событий.....	36
	Редактирование или удаление события	36
	Создание напоминаний	37
	Редактирование или удаление напоминаний.....	37
	Диспетчер файлов	38
	ASUS Data Transfer	39
4	На связи	
	Звонки	40
	Использование двух SIM-карт	40
	Совершение вызовов.....	42
	Звонки избранным контактам	44
	Прием вызовов.....	44

	Другие функции вызова.....	45
	Запись вызова.....	46
	Управление контактами	47
	Настройки контактов.....	47
	Настройка профиля.....	47
	Добавление контактов.....	48
	Добавление контактов в избранное.....	49
	Контакты из социальных сетей.....	50
	Отправка сообщений и многое другое.....	51
	Сообщения.....	51
5	Развлечения	
	Использование гарнитуры	52
	Подключение аудиоразъема.....	52
	YT Music	53
6	Драгоценные моменты	
	Лови момент.....	54
	Запуск приложения Камера.....	54
	Местоположение изображений.....	55
	Дополнительные функции камеры.....	55
	Ускоренное видео (интервальная съемка).....	56
	Использование Галереи.....	57
	Просмотр местоположения фотографий.....	57
	Редактирование изображений.....	57
	Общий доступ к файлам из галереи.....	57
	Удаление файлов из галереи.....	57
7	Оставайтесь на связи	
	Мобильная сеть	59
	Включение мобильной сети.....	59
	Wi-Fi.....	59
	Включение Wi-Fi.....	59
	Подключение к беспроводной сети.....	60
	Отключение Wi-Fi.....	60
	Bluetooth	60
	Включение Bluetooth.....	60
	Сопряжение ROG Phone с устройством Bluetooth.....	61
	Разрыв сопряжения с устройством Bluetooth.....	61
	Привязка устройств.....	62
	Точка доступа Wi-Fi.....	62
	USB-модем.....	63
	Bluetooth-модем.....	63
8	Путешествия и Карты	
	Погода.....	64
	Запуск приложения Погода.....	64

Главный экран приложения Погода	65
Часы	66
Будильник.....	66
Мировое время.....	67
Секундомер.....	67
Таймер.....	68
9 Zen везде	
Специальные утилиты ROG.....	69
Калькулятор	69
Диктофон.....	70
Мобильный диспетчер	72
10 Эксплуатация устройства	
Получение обновлений для устройства.....	73
Обновление системы	73
Накопители.....	73
Резервное копирование.....	73
Сброс	73
Безопасность устройства.....	74
Приложение	

Приветствие!

Получайте удовольствие от знакомства с простым и интуитивно понятным интерфейсом ASUS ROG UI!

ASUS ROG UI - это удобный и интуитивно понятный интерфейс для телефонов ASUS. Он содержит встроенные приложения, которые подстраиваются под вас и позволяют сделать жизнь проще.



Камера

С помощью технологии PixelMaster сохраняйте драгоценные моменты на фото и видео.



Сообщения

Сообщения - интуитивное и удобное приложение, позволяющее принимать и отправлять SMS / MMS-сообщения, а также групповые сообщения, фотографии или аудиозаписи. Возможно добавление смайликов или стикеров в сообщения, обмен информацией о местоположении, архивация сообщений и блокировка отправителей. Также можно делать снимки и записывать видео и обмениваться ими.



Диспетчер файлов

Диспетчер файлов позволяет управлять файлами как на внутреннем накопителе, так и на подключенных внешних устройствах.

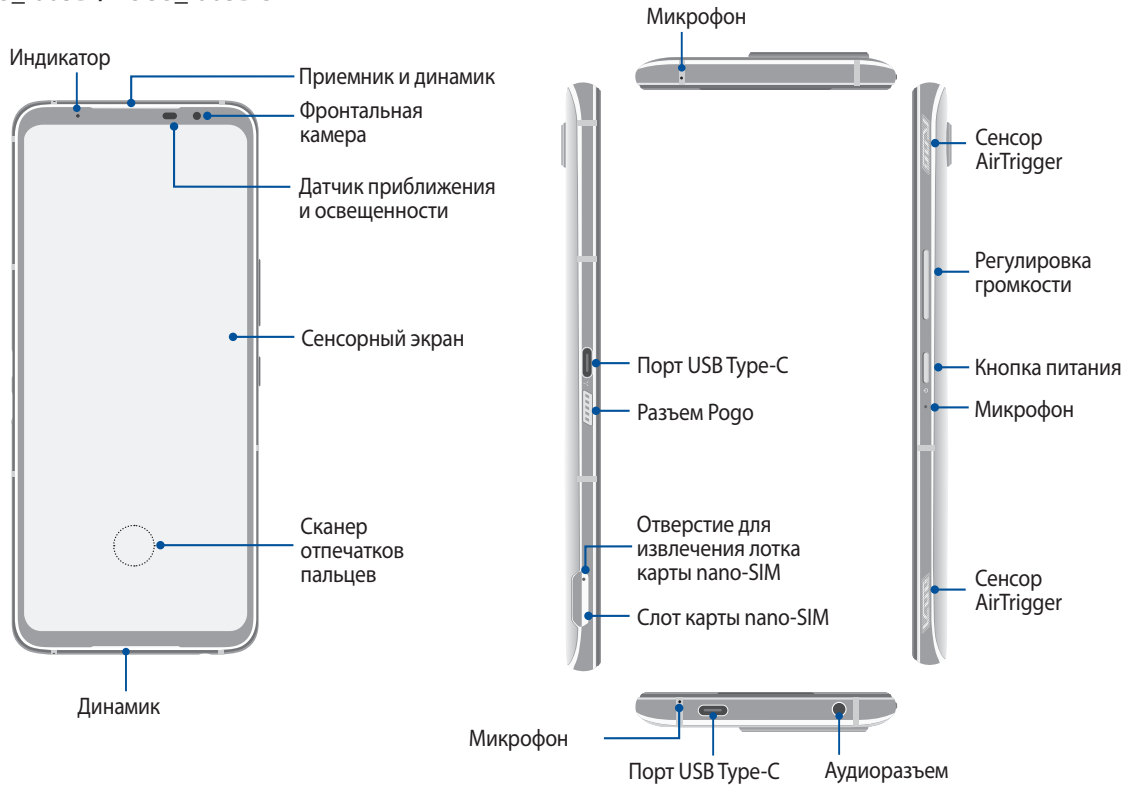
ПРИМЕЧАНИЕ: Доступность тех или иных приложений может отличаться в зависимости от модели и региона. Проведите по экрану снизу вверх для проверки доступных приложений.

Подготовка смартфона ASUS!

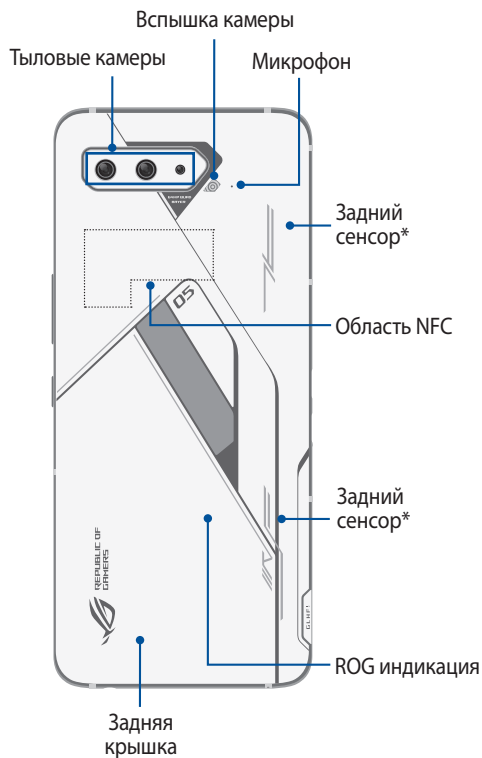
Части и компоненты

Настроить ваше новое устройство легко и быстро. Давайте приступим.

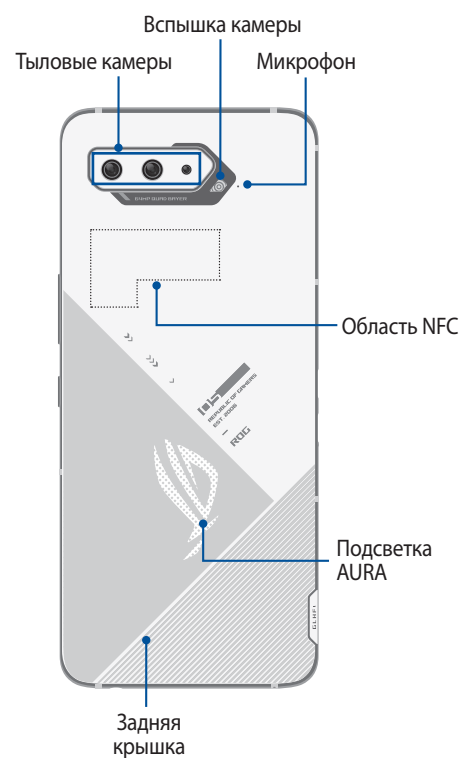
ASUS_I005D / ASUS_I005DC



ASUS_I005D



ASUS_I005DC



* Пользователи могут задать игровые функции для этих клавиш.

ВНИМАНИЕ!

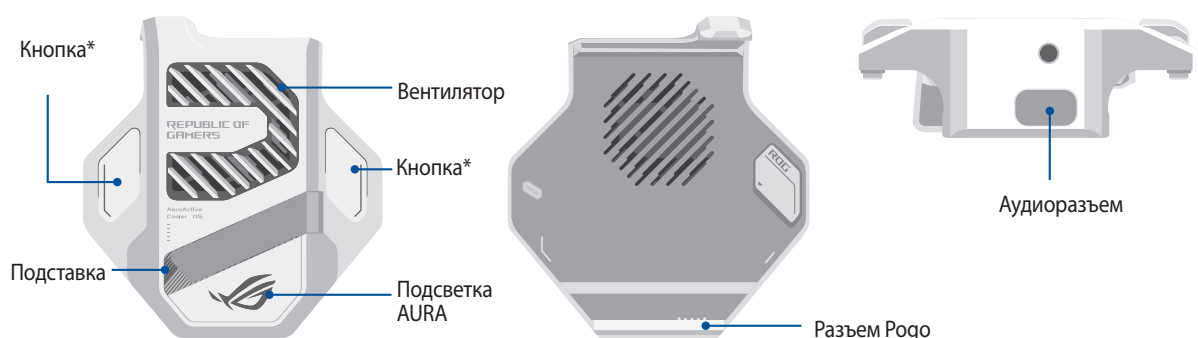
- Во избежание проблем с сетевым подключением и аккумулятором:
 - Не помещайте на антенну металлический стикер.
 - Не используйте для телефона металлический чехол/футляр.
 - При совершении звонков или передачи данных через мобильную сеть не закрывайте область антенны руками или другими предметами.
- Рекомендуется использовать защитную пленку совместимую с устройствами ASUS. Использование несовместимой защитной пленки может повлиять на работу датчиков.

ВАЖНО!

- Не рекомендуется использовать защитную пленку, поскольку она может помешать работе датчика приближения. Если Вы хотите использовать защитную пленку, убедитесь, что она не блокирует датчик приближения.
- Храните устройство, особенно сенсорный экран, в сухом состоянии. Вода или другая жидкость может вызвать неисправность сенсорного экрана.

Возможности AeroActive Cooler

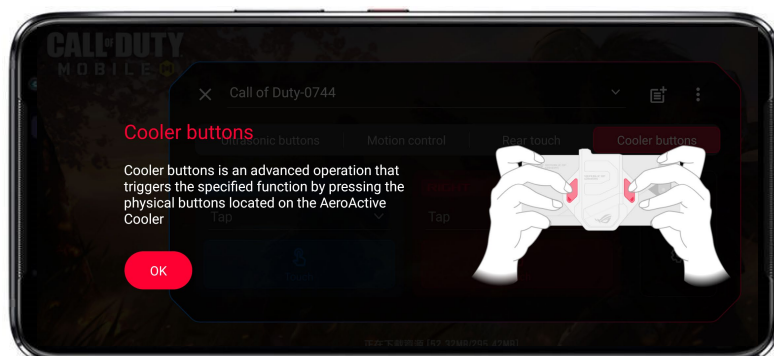
Используйте AeroActive Cooler, когда телефон работает на высокой частоте при выполнении ресурсоемких задач, чтобы получить лучшее охлаждение и максимальную производительность.



ПРИМЕЧАНИЯ:

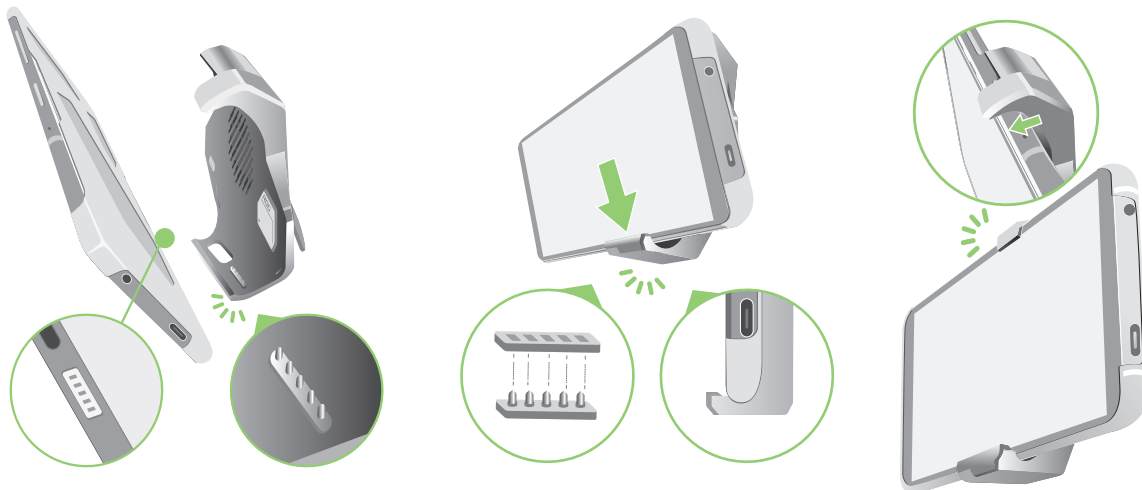
- Только модель ASUS_I005D поставляется с AeroActive Cooler.
- Съемный вентилятор AeroActive подключается только к разъему Pogo вашего телефона.
- Съемный вентилятор AeroActive можно использовать вместе с поставляемым в комплекте чехлом ROG Phone 5.5.

* Пользователи могут использовать эти кнопки для запуска предварительно определенных функций.



Крепление AeroActive Cooler:

1. Совместите разъем Pogo на боковой панели телефона с разъемом Pogo на нижней панели AeroActive Cooler и осторожно защелкните крепление.
2. Нажмите до щелчка.



ПРИМЕЧАНИЯ:

- При подключенном AeroActive Cooler к смартфону не рекомендуется подключать другие устройства.
- Подключение смартфона к аксессуарам с вентилятором повлияет на качество звука при совершении телефонных звонков или записи.

Подставка AeroActive Cooler:

Для удобства использования устройства в горизонтальном положении откройте подставку на задней панели AeroActive Cooler.



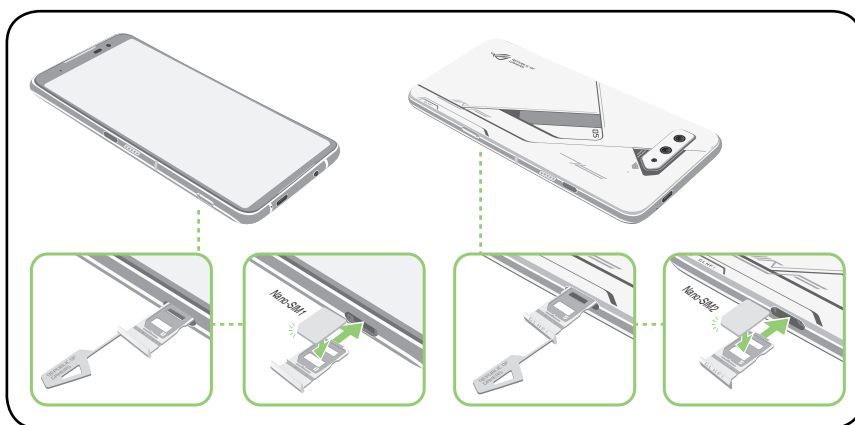
Установка карты nano-SIM

Оба слота для nano-SIM поддерживают карты с поддержкой сетей стандарта GSM/GPRS/EDGE, WCDMA/HSPA+/DC-HSPA+, FDD-LTE, TD-LTE и 5G NR Sub-6G.

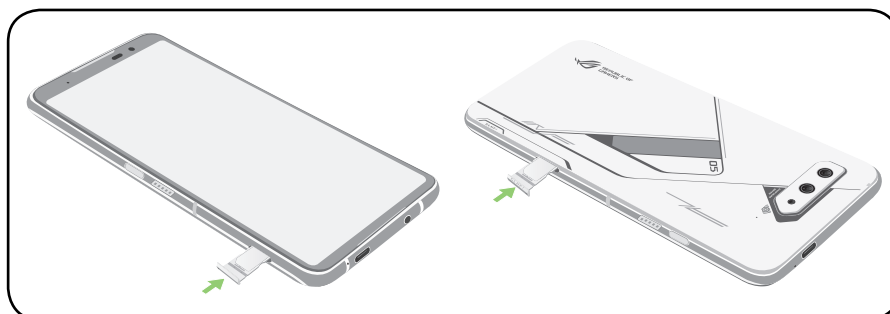
ВНИМАНИЕ! Будьте осторожны при использовании карты nano-SIM. ASUS не несет ответственности за потерю данных или повреждение карты nano-SIM.

Для установки карты nano-SIM:

1. Для извлечения лотка вставьте специальную булавку в отверстие.
2. Вставьте карту(ы) nano-SIM в слот(ы).



3. Аккуратно закройте лоток.



ПРИМЕЧАНИЯ:

- Оба слота для nano-SIM поддерживают карты с поддержкой сетей стандарта GSM/GPRS/EDGE, WCDMA/HSPA+/DC-HSPA+, FDD-LTE, TD-LTE и 5G NR Sub-6G. Обе карты nano-SIM поддерживают технологию VoLTE (4G Calling). Но одновременно только одна карта может быть подключена к сети 5G NR Sub-6.
- Фактическое использование сети и частотного диапазона зависит от развертывания сети в вашем регионе. Насчет поддержки 5G NR Sub-6 и VoLTE (4G Calling) в вашем регионе узнайте у своего оператора.

ВНИМАНИЕ!

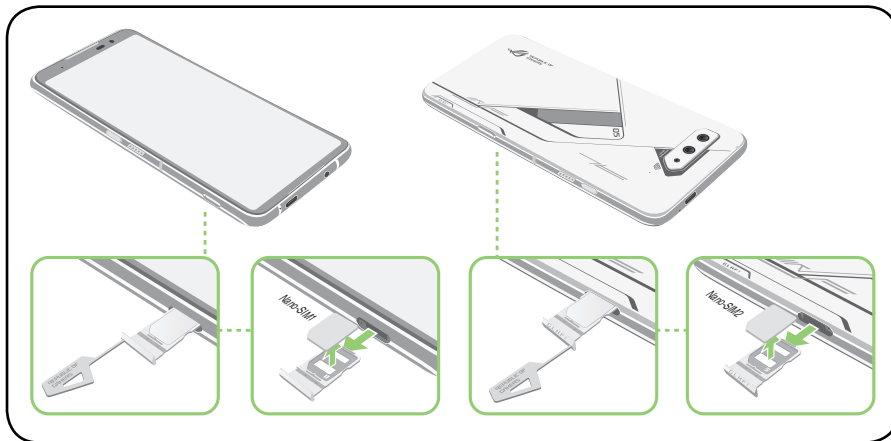
- Во избежание царапин не касайтесь устройства острыми предметами.
 - Используйте только стандартную карту nano-SIM.
-

Извлечение карты nano-SIM

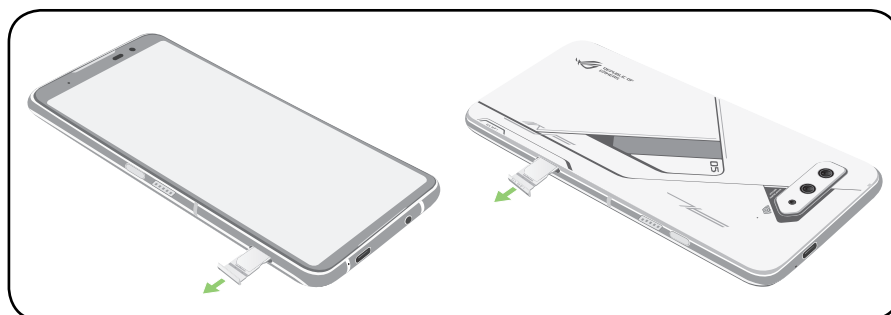
ВНИМАНИЕ! Будьте осторожны при использовании карты nano-SIM. ASUS не несет ответственности за потерю данных или повреждение карты nano-SIM.

Для извлечения карты nano-SIM:

1. Для извлечения лотка вставьте специальную булавку в отверстие.
2. Извлеките карту nano-SIM из слота.



3. Аккуратно закройте лоток.



Зарядка устройства

Устройство поставляется частично заряженным, но его необходимо полностью зарядить перед первым использованием. Перед зарядкой устройства ознакомьтесь с информацией ниже.

ВАЖНО!

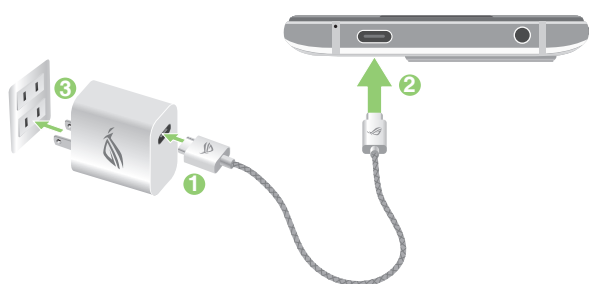
- Перед зарядкой устройства снимите защитную пленку с блока питания и кабеля USB Type-C.
- Убедитесь, что напряжение в электросети соответствует входному напряжению блока питания. Блок питания можно подключить к розетке с напряжением 100 - 240 В переменного тока.
- Выходное напряжение блока питания:
Для всех: 5–20 В = 3А, 60 Вт (модель: АОНАI/A320-200325С), поддерживает быструю зарядку;
Для Индии/Бразилии: 5–20 В = 3А, 30 Вт (модель: АОНАI/A299-200150U).
- При питании устройства от сети розетка должна быть расположена рядом с устройством и быть легко доступной.
- Отключите кабель USB Type-C, когда ROG Phone полностью зарядится.
- Отключите блок питания от розетки, если он не используется.
- Во избежание поражения электричеством не используйте поврежденный кабель USB Type-C.
- Не ставьте предметы на поверхность устройства.

ВНИМАНИЕ!

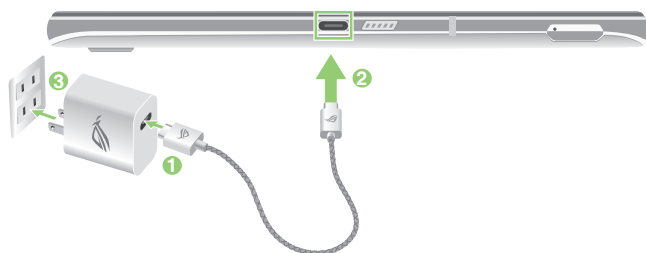
- Во время зарядки, устройство может нагреваться. Это нормально, но если устройство становится слишком горячим, отсоедините от устройства кабель USB Type-C и отправьте устройство, включая блок питания и кабель, в сервис-центр ASUS.
- Для предотвращения возможного повреждения смартфона, блока питания или кабеля USB Type-C убедитесь в их правильном подключении.

Для зарядки устройства:

1. Подключите USB-кабель к блоку питания.
2. Подключите к устройству кабель USB.
3. Подключите блок питания к розетке с заземлением.



или



ПРИМЕЧАНИЯ:

- Рекомендуется заряжать телефон через один разъем USB Type-C.
- Функция DisplayPort поддерживается только разъемом USB Type-C на левой стороне смартфона.
- При подключении устройств OTG или зарядных устройств к обоим разъемам USB Type-C смартфона боковой разъем USB становится ведущим (master), а ток для заряда или питания устройств OTG на нижнем разъеме ограничивается

ВАЖНО!

- При питании устройства от сети заземленная розетка должна быть расположена рядом с устройством и быть легко доступной.
- Для зарядки вашего устройства от компьютера подключите его с помощью кабеля USB Type-C к разъему USB компьютера.
- Избегайте зарядки вашего устройства при окружающей температуре выше 35 °C (95 °F).
- Перед использованием устройства в первый раз зарядите аккумулятор в течение 30 минут.
- Состояние заряда аккумулятора обозначается следующими значками:

Разряжен Не заряжается Заряжается Заряжен



ПРИМЕЧАНИЯ:

- Во избежание повреждения устройства и получения травмы, используйте **ТОЛЬКО** входящие в комплект блок питания и кабель.
- Для подзарядки телефона используйте **ТОЛЬКО** поставляемый блок питания и кабель.

4. Когда подзарядка закончена, сначала отключите кабель USB от устройства, затем отключите блок питания от розетки.

ПРИМЕЧАНИЯ:

- Устройство можно использовать во время подзарядки, но это может увеличить время зарядки.
 - Зарядка от USB-порта компьютера займет больше времени.
 - Если компьютер не обеспечивает достаточную мощность для зарядки устройства, используйте для подзарядки блок питания.
-

Включение и отключение устройства

Включение устройства

Для включения устройства нажмите и удерживайте кнопку питания.

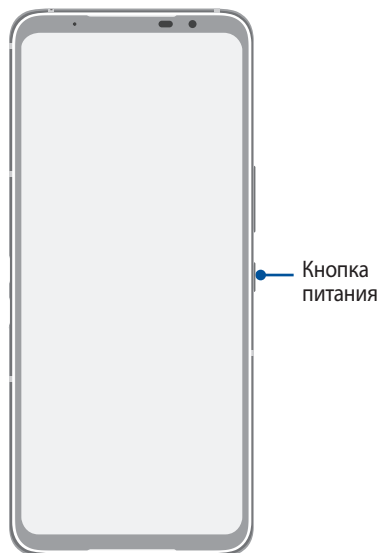
Выключение устройства

Для выключения устройства:

1. Если экран выключен, для включения нажмите кнопку питания. Если экран заблокирован, разблокируйте устройство.
2. Нажмите и удерживайте кнопку питания до появления запроса, затем выберите **Выключить**.

Спящий режим

Для перевода устройства в спящий режим нажмите и удерживайте кнопку питания, пока экран не погаснет.



ПРИМЕЧАНИЕ: Если система зависла, одновременно нажмите и удерживайте кнопки уменьшения громкости и питания в течение 8 секунд для перезагрузки телефона. Если это не работает, попробуйте еще раз, нажав и удерживая эти кнопки в течение 12 секунд.

Первое включение

При включении устройства в первый раз появится мастер установки, который поможет настроить параметры устройства. Следуйте инструкциям на экране для выбора языка, настройки мобильной связи, Wi-Fi, вашего местоположения и синхронизации учетных записей.

Используйте учетную запись Google или ASUS для настройки устройства; если у вас еще нет учетной записи Google или ASUS, создайте их.

Учетная запись Google

Учетная запись Google позволяет использовать все возможности ОС Android:

- Организация и просмотр своих данных из любого места.
- Автоматическое резервное копирование всех данных.
- Использование служб Google в любом месте.

Учетная запись ASUS

Учетная запись ASUS позволяет использовать следующие преимущества:

- Персональная служба поддержки ASUS и продление гарантии для зарегистрированных продуктов.
- Получение обновлений.

Советы для увеличения времени автономной работы

Время автономной работы очень важно для устройства. Ниже приведены советы для его увеличения.

- Закройте все неиспользуемые выполняемые приложения.
- Если Вы не пользуетесь устройством, нажмите кнопку питания для перевода его в спящий режим.
- Уменьшите яркость дисплея.
- Уменьшите громкость динамика.
- Отключите Wi-Fi.
- Отключите Bluetooth.
- Отключите автоматический поворот экрана.
- Отключите автоматическую синхронизацию.

Использование сенсорного экрана

Жесты позволяют запускать программы и получать доступ к настройкам устройства.

Запуск приложений

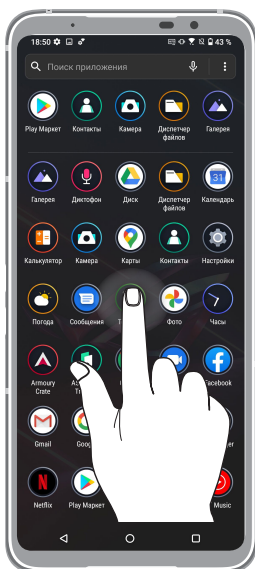
Для запуска приложения нажмите на него.



Перемещение или удаление элементов

Можно выполнить следующие действия:

- Для перемещения приложения или виджета выберите его и перетащите на новое место.
- Для удаления приложения или виджета нажмите и удерживайте его, затем нажмите **Удалить**.



Перемещение по страницам или экранам

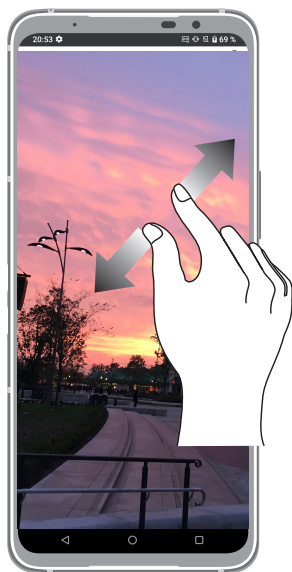
Можно выполнить следующие действия:

- Проведите пальцем вправо или влево для переключения между экранами или открытия страницы поиска Google.
- Проведите пальцем вверх или вниз для прокрутки окна или списка элементов.



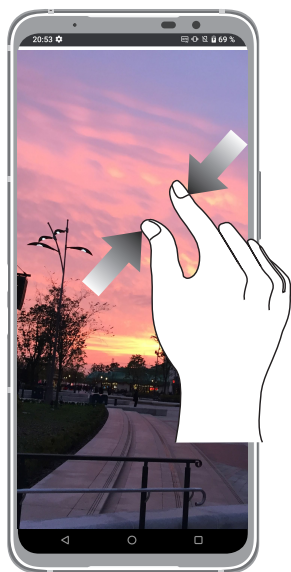
Увеличение

Разведите два пальца для увеличения масштаба изображения в Фото или на карте.



Уменьшение

Сведите два пальца вместе для уменьшения масштаба изображения в Фото или на карте.

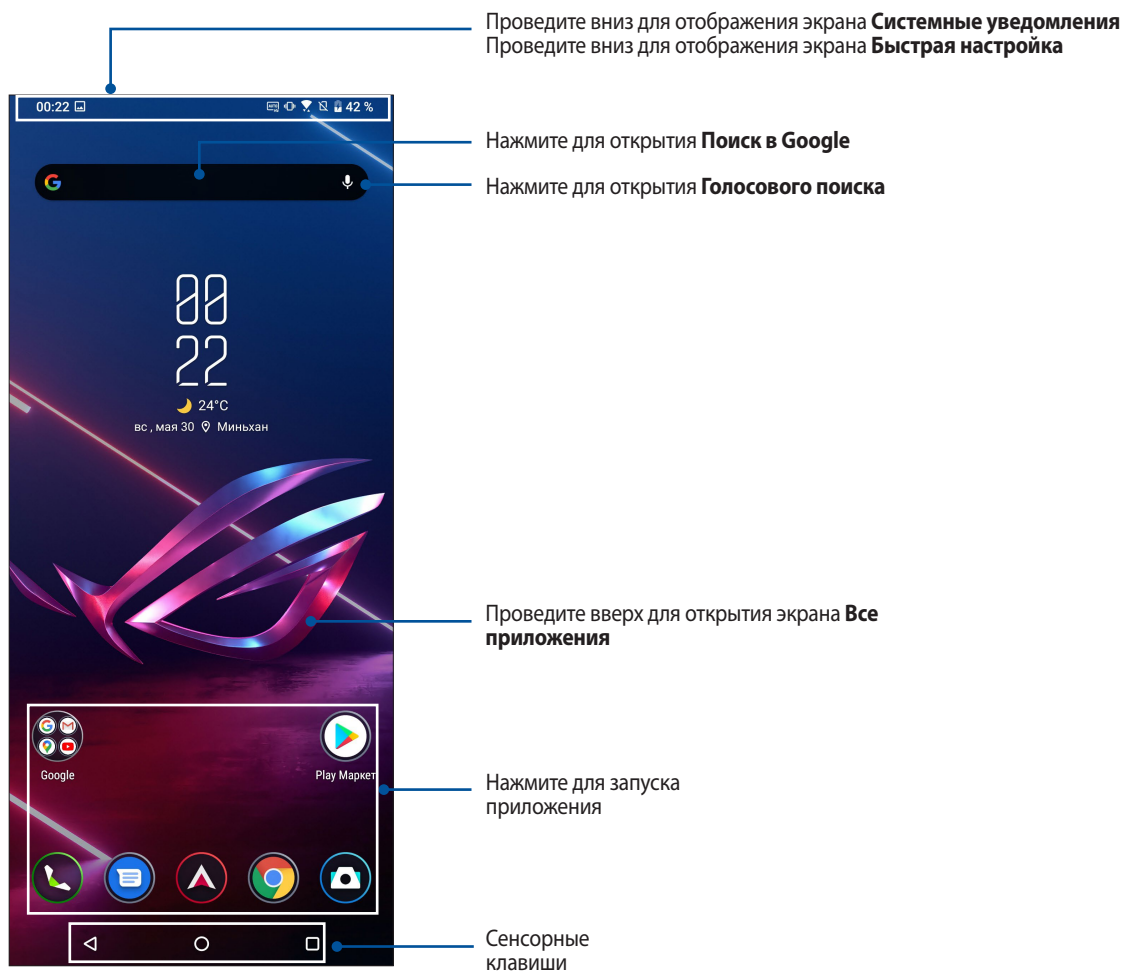


ПРИМЕЧАНИЕ: Некоторые веб-страницы невозможно увеличить или уменьшить, если они созданы для соответствия экрану мобильного устройства.

Возможности

Главный экран

Получайте напоминания о важных событиях, обновлениях, текстовых сообщениях и сводку погоды непосредственно на главном экране.

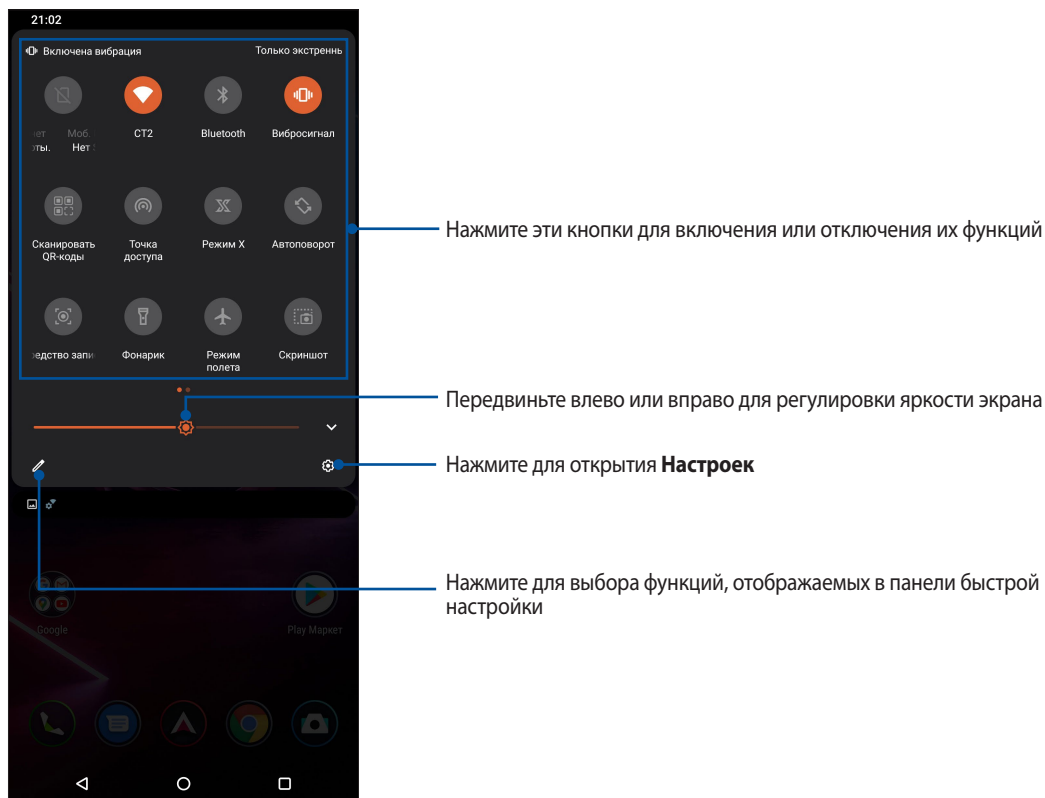


Панель быстрой настройки

Панель быстрой настройки предоставляет быстрый доступ к функциям и настройкам устройства. Каждая из этих функций представлена иконкой.



Для запуска панели быстрой настройки дважды проведите сверху вниз.

ПРИМЕЧАНИЕ: Синяя иконка указывает, что функция включена, а серая иконка указывает, что функция выключена.




Добавление функций

Для добавления функций на панель быстрой настройки:

1. Запустите панель быстрой настройки, затем нажмите 
2. Проведите вверх **Удерживайте и перетащите для добавления плиток**.
3. В **Удерживайте и перетащите для добавления плиток** нажмите и перетащите иконку для добавления ее на панель быстрой настройки.
4. Нажмите  для возврата к панели быстрой настройки.

Удаление функций

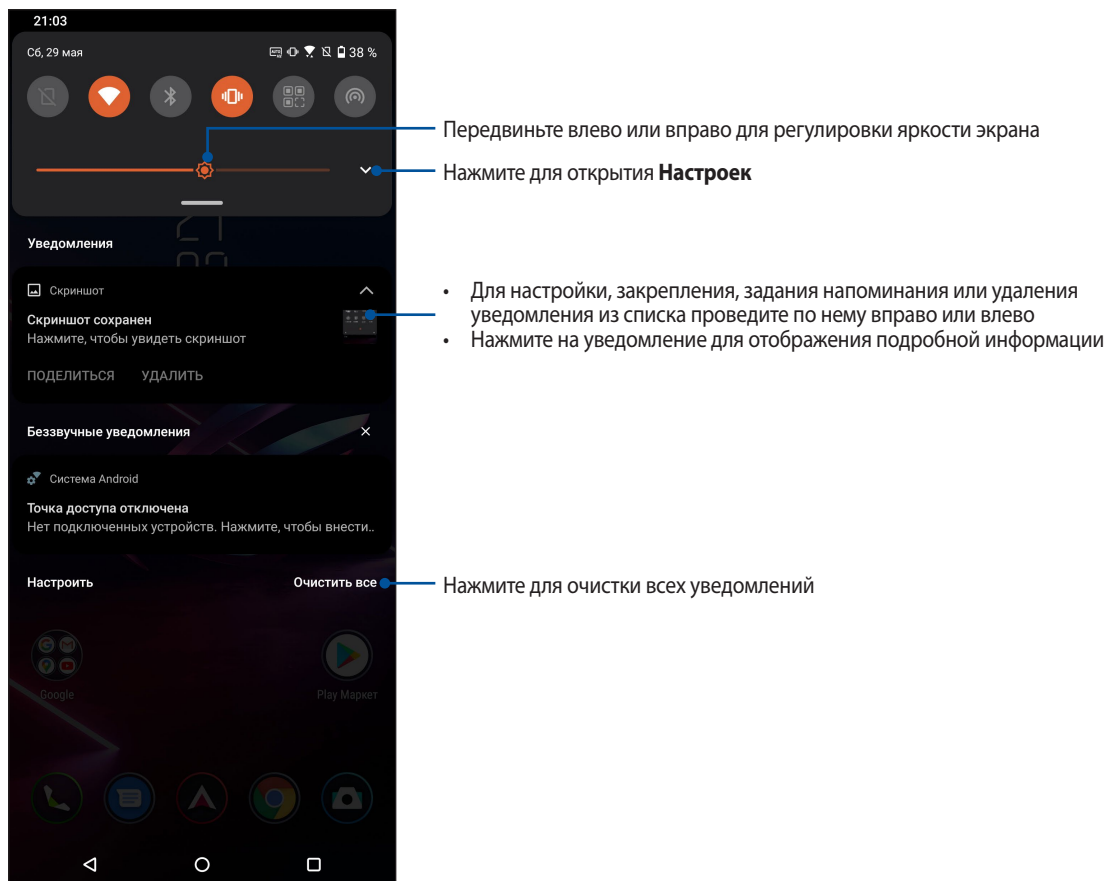
Для удаления функций с панели быстрой настройки:

1. Запустите панель быстрой настройки, затем нажмите 
2. Нажмите и перетащите иконку под **Удерживайте и перетащите для добавления плиток** для удаления его с панели быстрой настройки.

Уведомления

В панели уведомлений отображаются последние обновления. Большинство этих изменений связаны с системой.

Для запуска панели уведомлений проведите сверху вниз.



Персонализация главного экрана

Отобразите свою индивидуальность на главном экране. Выберите обои и добавьте виджеты для быстрого анализа важной информации. Также можно добавить больше страниц для размещения на главном экране большего количества приложений или виджетов.

Для персонализации главного экрана нажмите на пустую область на главном экране.



Виджеты

На главном экране можно разместить виджеты. Виджеты позволяют быстро просматривать сводку погоды, события в календаре, состояние аккумулятора и многое другое.

Добавление виджетов

Для добавления виджета:

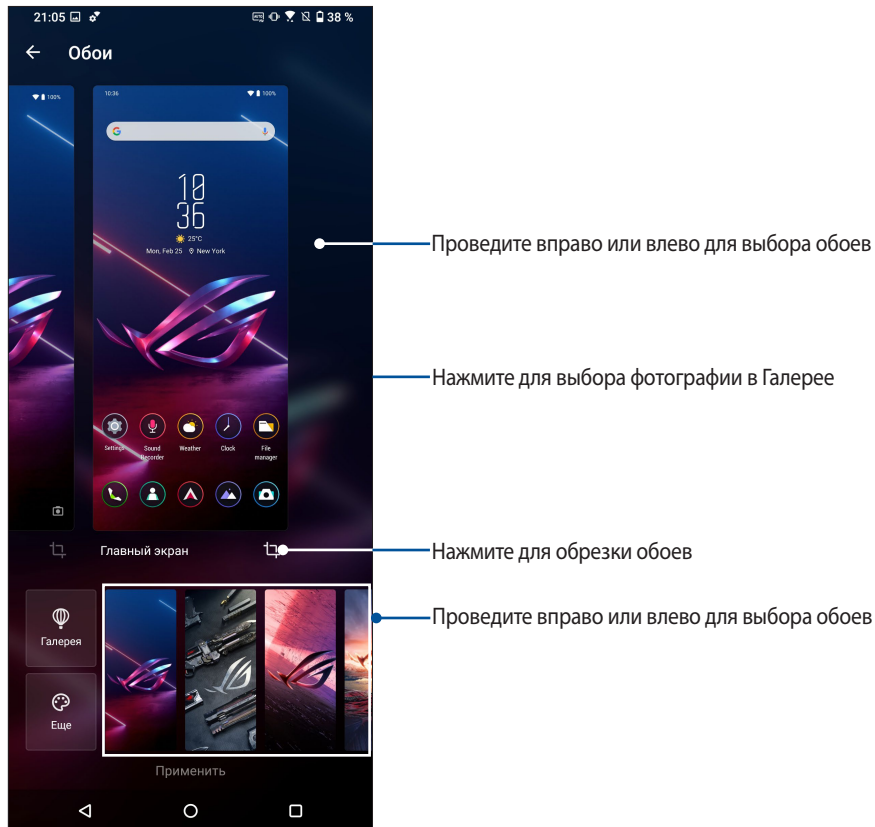
1. Нажмите на пустую область на главном экране и выберите **Виджеты**.
2. На экране **Виджеты** выберите и удерживайте виджет, затем перетащите его на главный экран.

Удаление виджетов

На главном экране нажмите и удерживайте виджет, затем перетащите его в **Удалить**.

Обои

Поместите приложения, иконки и другие элементы на привлекательные обои. Для улучшения читаемости в обои можно добавить полупрозрачный фон. Для оживления экрана можно выбрать анимированные обои.



Применение обоев

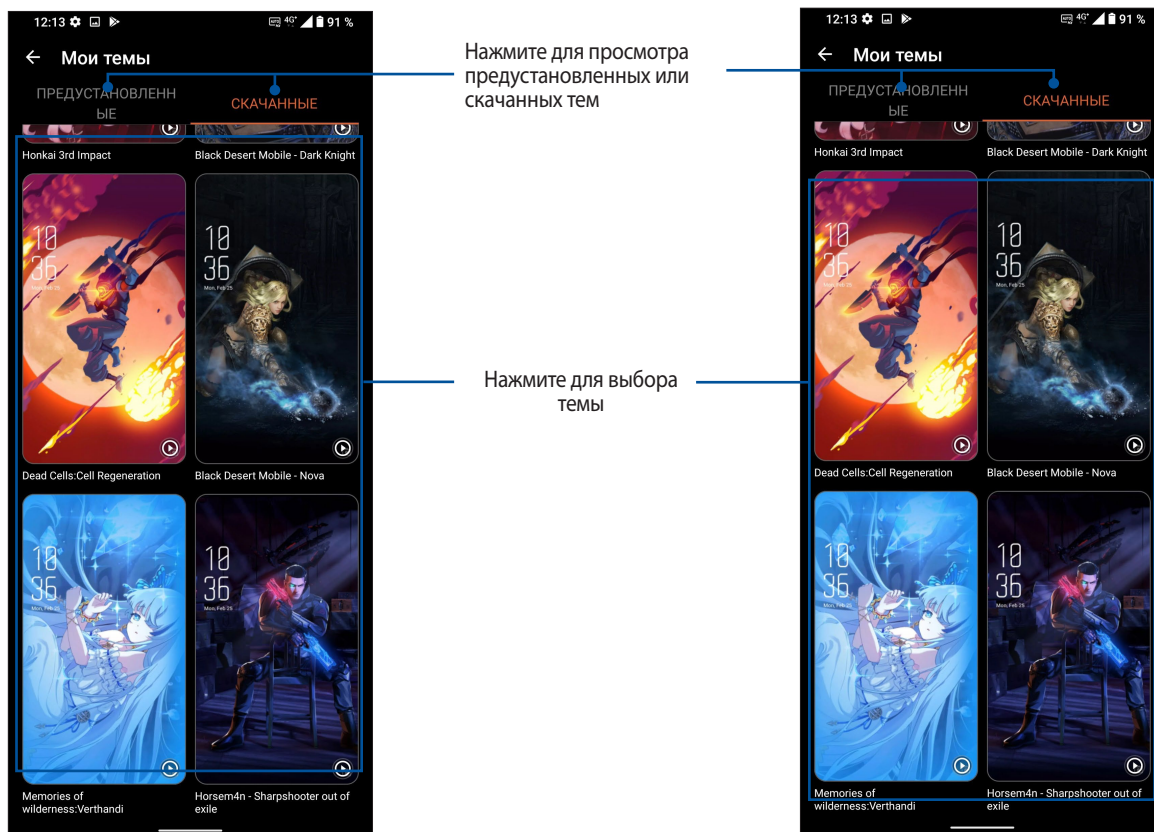
Для применения обоев:

1. Нажмите на пустую область на главном экране и выберите **Обои**.
2. Выберите место для обоев: **Экран блокировки** или **Главный экран**.
3. Выберите обои и нажмите **Применить**.

ПРИМЕЧАНИЕ: Обои также можно настроить в **Настройки > Обои и темы > Обои**.


Мои темы

Здесь можно найти большое количество игровых тем со специально разработанными иконками, обоями и другими элементами. Можно выбрать любимую игровую тему и сделать свой экран особенным.



Применение моих тем

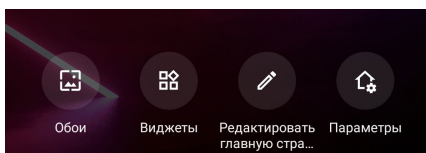
Для применения моих тем:

1. Откройте экран настроек, выполнив любое из следующих действий:
 - Запустите панель быстрой настройки, затем нажмите 
 - Проведите по экрану снизу вверх и выберите **Настройки**.
2. Нажмите **Обои и темы > Мои темы**.
3. Выберите предустановленную или скачанную тему.

Редактирование главного экрана

Можно расширить главный экран, выбрать эффект прокрутки, изменить цвет подписи к иконкам и выбрать тему папок.


1. Нажмите на пустую область на главном экране и выберите **Редактировать главный экран**.
2. Выберите функцию для редактирования.



Установка даты и времени

По умолчанию, дата и время автоматически синхронизируются с вашим оператором.

Для изменения настроек даты и времени:


1. Откройте экран настроек, выполнив любое из следующих действий:
 - Запустите панель быстрой настройки, затем нажмите 
 - Проведите по экрану снизу вверх и выберите **Настройки**.
2. Прокрутите экран **Настройки** вниз, затем выберите **Система > Время и Дата**.
3. Нажмите переключатели **Использовать время сети** и **Использовать часовой пояс сети** для их отключения.
4. Нажмите **Дата и Время** для настройки даты и времени устройства.
5. Нажмите **Часовой пояс** для выбора часового пояса.
6. Можно выбрать использование 24-часового формата.

ПРИМЕЧАНИЕ: Также смотрите **Часы**.

Настройка сигнала вызова и звуков оповещений

Настройте сигналы вызова и уведомлений, например текстовых сообщений, электронной почты и событий. Также можно включить звук или вибрацию при нажатии клавиш, блокировке экрана.

Для настройки звука:

1. Откройте экран настроек, выполнив любое из следующих действий:
 - Запустите панель быстрой настройки, затем нажмите 
 - Проведите по экрану снизу вверх и выберите **Настройки**.
2. Выберите **Звук и вибрация** и настройте предпочтительные настройки звука.

Экран блокировки

По умолчанию экран блокировки появляется после включения устройства и после выхода из спящего режима. Чтобы разблокировать устройство, проведите пальцем по экрану.

Экран блокировки также можно использовать для быстрого доступа к данным и приложениям.

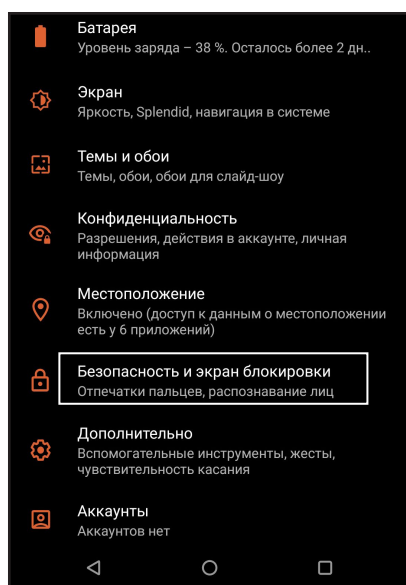
Настройка экрана блокировки

Если нужно изменить настройки безопасности экрана блокировки, выполните следующие инструкции:

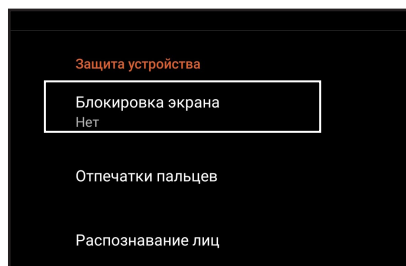
1. Откройте экран настроек, выполнив любое из следующих действий:

- Запустите панель быстрой настройки, затем нажмите
- Проведите по экрану снизу вверх и выберите **Настройки**.

2. Выберите **Безопасность и экран блокировки**.



3. На следующем экране нажмите **Блокировка экрана**.



4. Выберите необходимую опцию.

ПРИМЕЧАНИЕ: Подробную информацию смотрите в разделе **Безопасность устройства**.

Сканер отпечатков пальцев

Датчик отпечатков пальцев предотвращает использование вашего телефона другими лицами. Отпечаток пальца можно использовать для разблокировки устройства, доступа к телефонным звонкам и данным. После настройки отпечатков пальцев также нужно настроить блокировку экрана.

Настройка при первом включении

Настройка отпечатков пальцев при первом включении телефона


1. Убедитесь, что сканер отпечатков пальцев и ваш палец сухие и чистые.
2. С экрана приветствия перейдите на экран **Защита телефона** и установите флажок **Настройка отпечатков пальцев**.
3. Нажмите **Продолжить** для выбора метода блокировки экрана, затем следуйте инструкциям на странице **Найти датчик отпечатков пальцев** и нажмите **Далее**.
4. Найдите датчик отпечатков пальцев на передней панели устройства, прислоняйте палец к датчику различными областями до получения отпечатка.

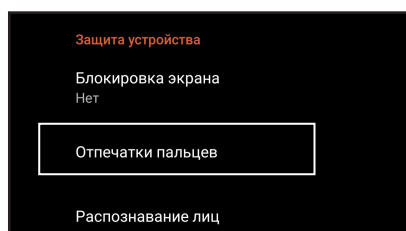


5. Нажмите **Далее** для завершения установки.

Настройка отпечатков пальцев

Для настройки отпечатков пальцев в настройках:

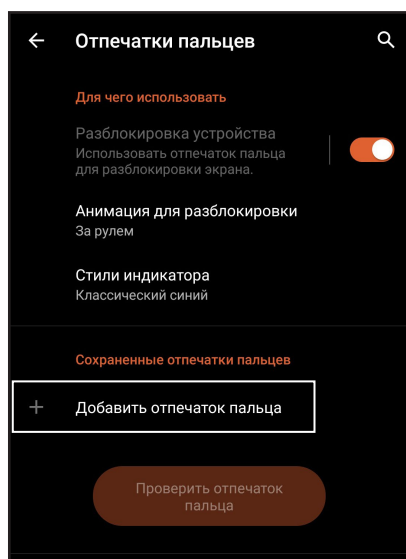
1. Убедитесь, что датчик отпечатков пальцев и ваш палец сухие и чистые.
2. Откройте экран настроек, выполнив любое из следующих действий:
 - Запустите панель быстрой настройки, затем нажмите 
 - Проведите по экрану снизу вверх и выберите **Настройки**.
3. Прокрутите экран **Настройки** вниз, затем выберите **Безопасность и экран блокировки** > **Отпечатки пальцев**.



4. Если телефон заблокирован, разблокируйте его. Если нет, следуйте инструкциям для настройки резервного метода блокировки экрана.

ПРИМЕЧАНИЕ: Подробную информацию смотрите в разделе **Безопасность устройства**.

5. Нажмите **Добавить отпечаток пальца**.




6. Многократно прижмите палец к датчику до получения отпечатка.
7. Нажмите **Готово** для завершения настройки.

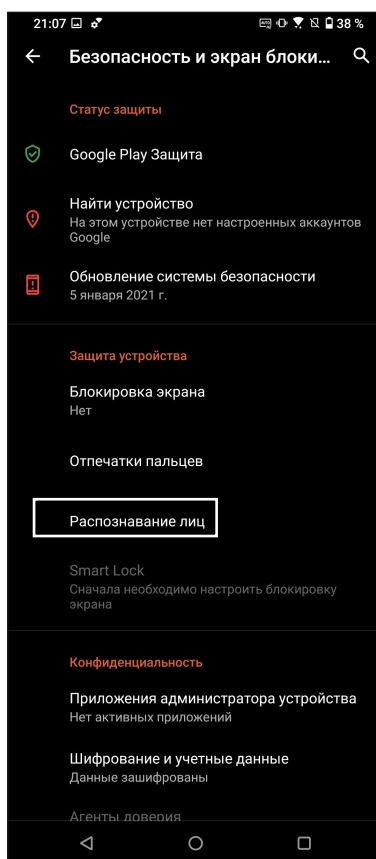
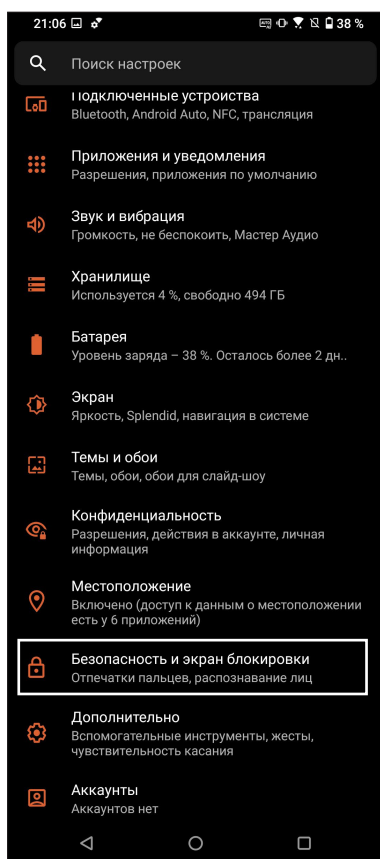
Разблокировка распознаванием лица

Функция распознавания лица предотвращает использование вашего телефона другими людьми. Для разблокировки устройства достаточно взглянуть на экран. Для активации функции необходимо настроить блокировку экрана.

Настройка распознавания лица из настроек

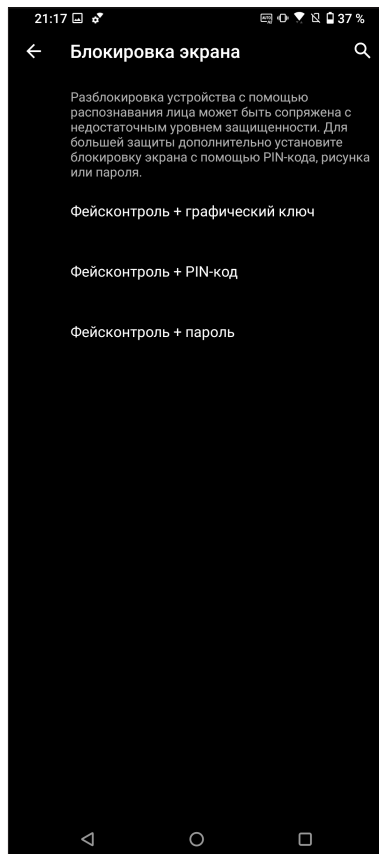
Для настройки распознавания лица из меню **Настройки**:

1. Откройте экран настроек, выполнив любое из следующих действий:
 - Запустите панель быстрой настройки, затем нажмите 
 - Проведите по экрану снизу вверх и выберите **Настройки**.
2. Прокрутите экран **Настройки** вниз, затем выберите **Безопасность и экран блокировки** > **Распознавание лица**.

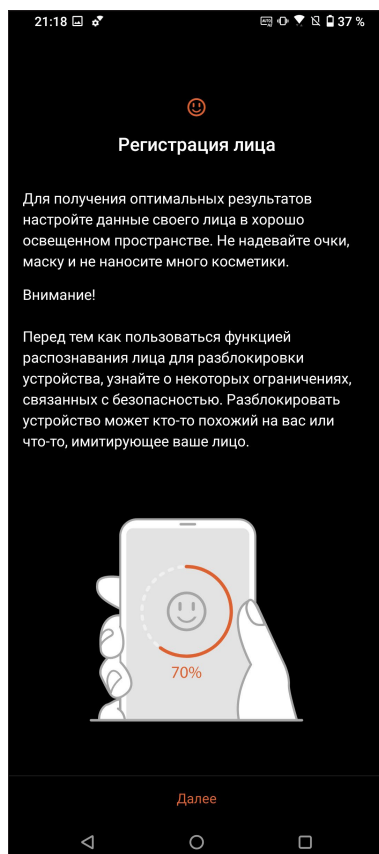


3. Нажмите **Продолжить**.

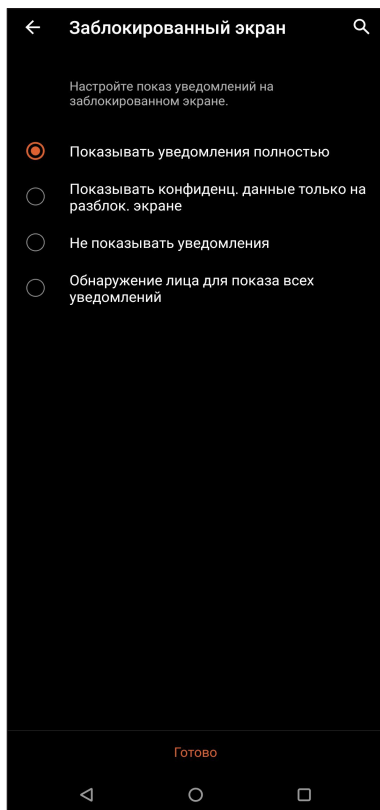
4. Следуйте инструкциям для настройки резервного метода блокировки экрана.



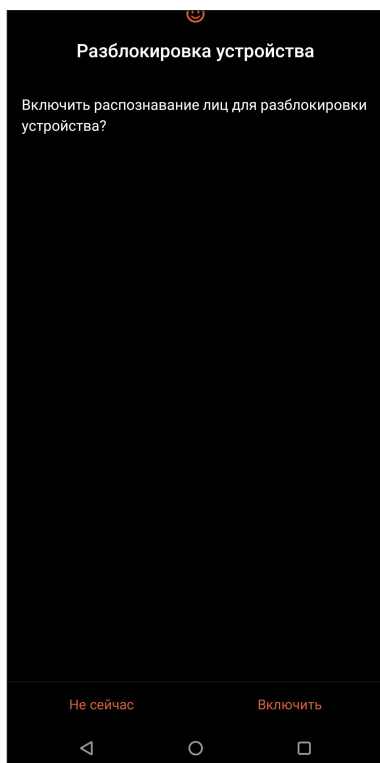
5. Нажмите **Далее** и следуйте инструкциям для регистрации лица.



6. Выберите способ отображения уведомлений на экране блокировки, затем нажмите **Готово**.



7. Когда закончите, нажмите **Включить** для использования распознавания лиц для разблокировки телефона.



ПРИМЕЧАНИЯ:

- При использовании функции распознавания лица покажите свой рот, нос и открытые глаза.
- Очки или недостаточная освещенность приведет к ошибке распознавания лица.

Chrome

Chrome для Android позволяет обеспечивать такой же быстрый, безопасный и стабильный просмотр веб-страниц как Chrome для ПК. Войдите в учетную запись Google для синхронизации закладок и истории просмотра на всех ваших устройствах. Если у Вас нет учетной записи Google, создайте ее.

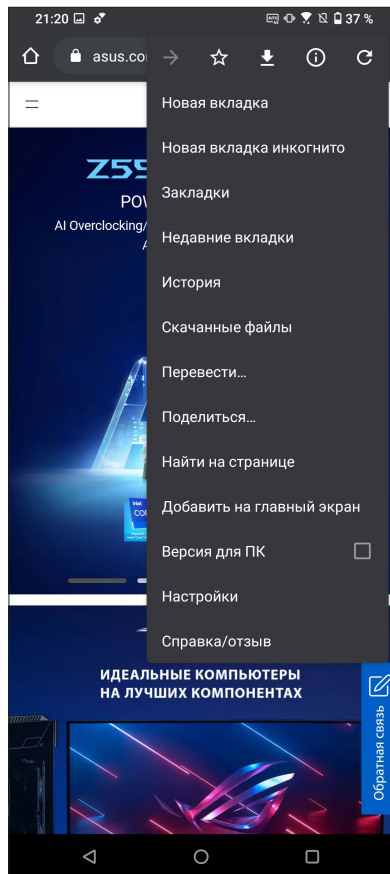
ПРИМЕЧАНИЕ: Дополнительную информацию о создании учетной записи Google смотрите в разделе **Gmail**.

ВАЖНО! Перед серфингом в интернете убедитесь, что устройство подключено к Wi-Fi или мобильной сети. Подробную информацию смотрите в разделе *Оставайтесь на связи*.

Запуск Chrome

Для запуска Chrome выполните одно из следующих действий на главном экране:

- Нажмите .
- Проведите по экрану снизу вверх и выберите **Chrome**.



Обмен страницами

Делитесь интересными страницами с другими с помощью электронной почты, облачного хранилища, Bluetooth или других приложений.

1. Запустите Chrome.
2. На веб-странице нажмите > **Поделиться...**
3. Выберите способ, чтобы поделиться страницей.

Добавление страниц в закладки

Добавляйте любимые веб-страницы в закладки, чтобы можно было быстро вернуться к ним снова.

Для добавления веб-страницы в закладки:

На странице, нажмите > ☆. Для просмотра избранных страниц нажмите > **Закладки** и выберите желаемую страницу.

Очистка просмотренных данных

Очистите просмотренные данные, временно хранимые в устройстве для улучшения производительности браузера Chrome. Просмотренные данные включает историю просмотра, кэш, куки / данные сайта, сохраненные пароли и данные о автозаполнении.

1. Запустить браузер.
2. Нажмите > **Настройки** > **Приватность** > **Очистить историю**.
3. Выберите просмотренные данные, которые нужно удалить.
4. Когда закончите, нажмите **ОЧИСТИТЬ ДАННЫЕ**.

Gmail

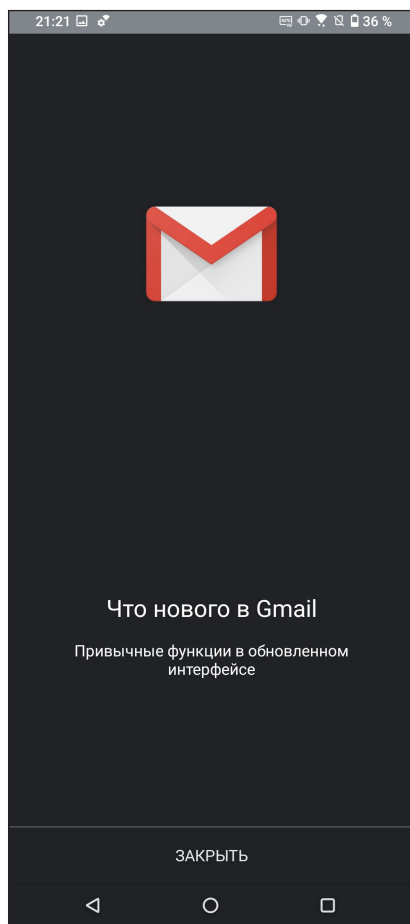
Используйте учетную запись Gmail для использования служб и приложений Google, а также получения и отправки электронной почты непосредственно с устройства. Также можно настроить другие учетные записи электронной почты, например Yahoo или учетную запись электронной почты для работы через Gmail.

ВАЖНО! Для добавления учетной записи или отправки и получения электронной почты устройство должно быть подключено к Wi-Fi или мобильной сети. Подробную информацию смотрите в разделе *Оставайтесь на связи*.

Для настройки учетной записи Google:

1. Для запуска Gmail выполните одно из следующих действий на главном экране:
 - Нажмите **Google > Gmail**.
 - Проведите по экрану снизу вверх и выберите **Gmail**.
2. Нажмите **ЗАКРЫТЬ > Добавить адрес электронной почты**.
3. Выберите **Google**.
4. Пожалуйста, введите ваш адрес электронной почты. Для создания новой ученой записи Google, нажмите **Создать учетную запись**.
5. Для входа в учетную запись Google выполните следующие инструкции.

ПРИМЕЧАНИЕ: Если необходимо настроить учетную запись для работы, узнайте настройки электронной почты у вашего сетевого администратора.






Google Календарь

Используйте расписание и отслеживайте все ваши важные события или напоминания. Созданные события будут автоматически синхронизироваться со всеми версиями календаря Google.


Создание событий

Для создания события:

1. Для запуска календаря выполните одно из следующих действий на главном экране:
 - Нажмите **Google > Календарь**.
 - Проведите по экрану снизу вверх и выберите **Календарь**.
2. Нажмите **+**, затем нажмите **Событие**.
3. Введите название, выберите дату и время для события. Событие можно настроить как повторяющееся или на весь день.
 - Событие на весь день: В поле **Весь день** переместите ползунок вправо.
 - Повторяющееся событие: Нажмите **Дополнительные параметры** > , затем выберите частоту повторений.
4. Для установки часового пояса нажмите **Дополнительные параметры** > , затем выберите страну.
5. В поле **Добавить местоположение** введите место проведения мероприятия.
6. Нажмите , затем можно задать время или день для получения уведомления или напоминания о событии.
7. В поле **Пригласить людей** введите адреса электронной почты ваших гостей.
8. Также можно добавить примечание или вложение в поле **Добавить примечание** или **Добавить вложение**.
9. После завершения нажмите **СОХРАНИТЬ**.


Редактирование или удаление события

Для редактирования или удаления события:

1. На главном экране нажмите **Google > Календарь**.
2. Выберите событие, которое нужно изменить или удалить.
3. Для изменения события нажмите  и внесите необходимые изменения. Для удаления события нажмите > **Удалить**, затем **Удалить для подтверждения**.


Создание напоминаний

Для создания напоминания:

1. На главном экране нажмите **Google > Календарь**.
2. Нажмите **+** затем **Напоминание**.
3. Введите название напоминания.
4. Установите дату и время для напоминания. Можно установить напоминание, как повторяющееся или на весь день.
 - Напоминание на весь день: В поле **Весь день** переместите ползунок вправо.
 - Повторяющиеся напоминание: Нажмите , затем выберите частоту напоминаний.
5. После завершения нажмите **СОХРАНИТЬ**.

Редактирование или удаление напоминаний

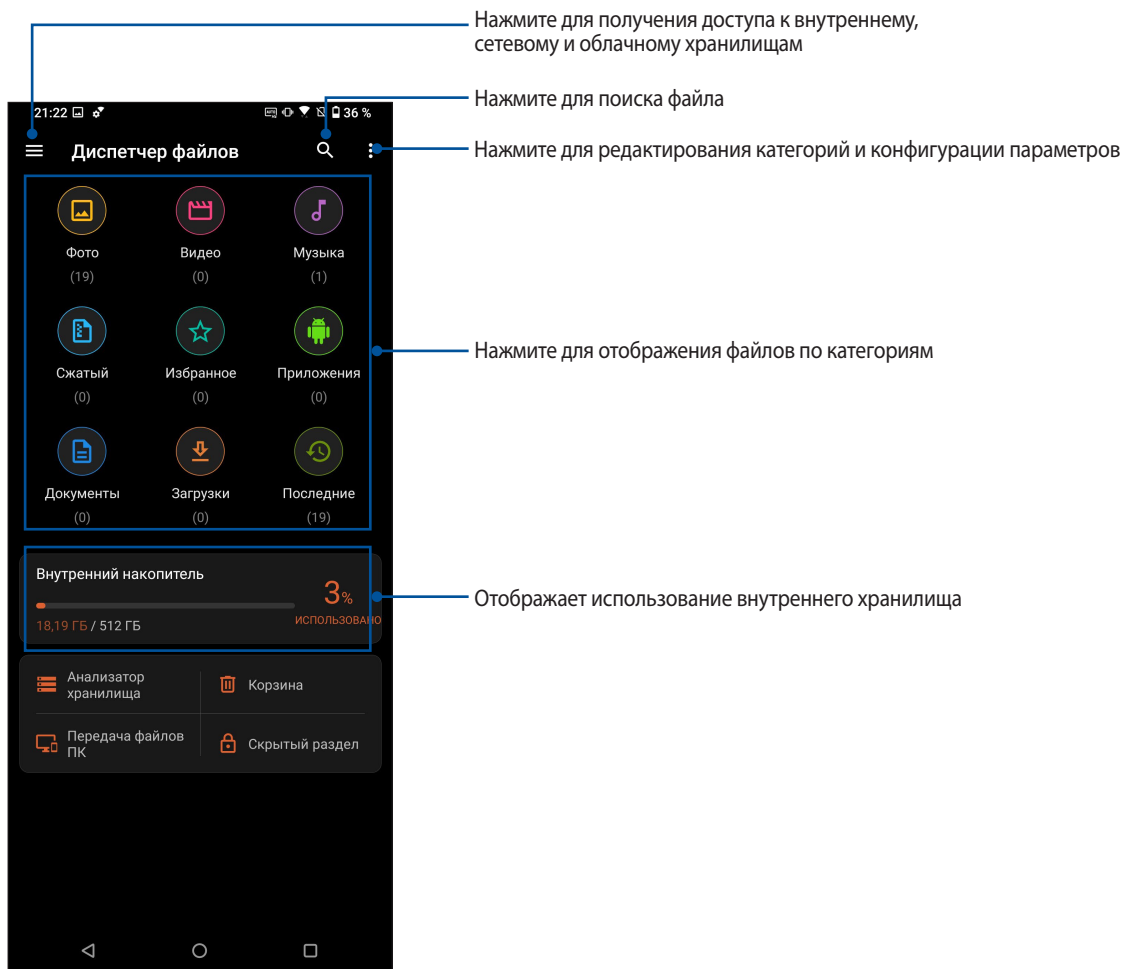
Для редактирования или удаления напоминания:

1. Нажмите **Google > Календарь**.
2. Выберите напоминание, которое нужно изменить или удалить.
3. Для изменения напоминания нажмите  и внесите необходимые изменения. Для удаления напоминания нажмите **> Удалить**, затем **Удалить** для подтверждения.

Диспетчер файлов

Диспетчер файлов позволяет управлять файлами на внутреннем накопителе смартфона.

Для запуска диспетчера файлов проведите по экрану снизу вверх и выберите **Диспетчер файлов**.



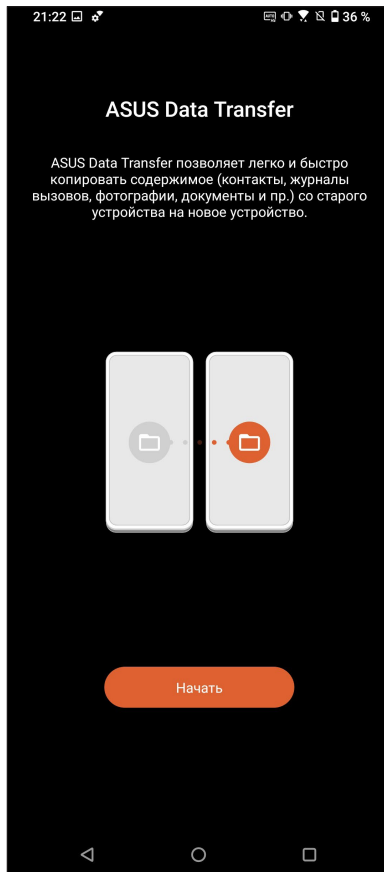
ВАЖНО! Перед обращением к файлам, сохраненным на сетевом и облачном хранилище, убедитесь, что устройство подключено к сети. Подробную информацию смотрите в разделе **Оставайтесь на связи**.

ASUS Data Transfer

Передавайте данные, например контакты, журналы вызовов или фотографии со старого устройства на новое.

Для использования ASUS Data Transfer:

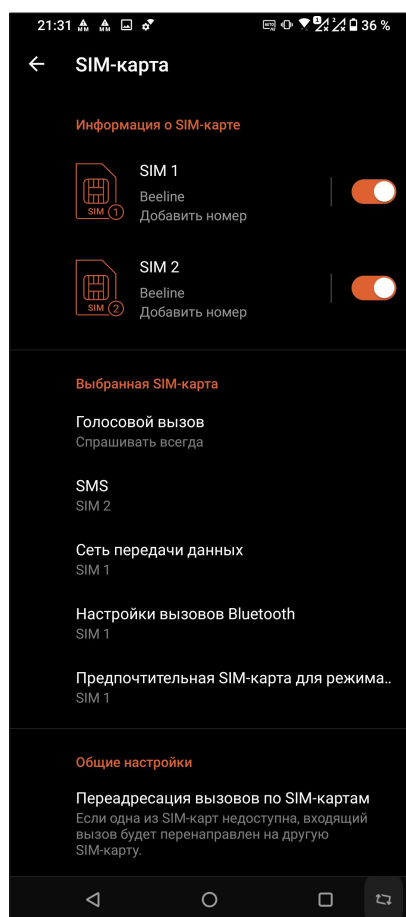
1. Проведите по экрану снизу вверх и нажмите **ASUS Data Transfer**.
2. Нажмите **Начать** и следуйте инструкциям на экране до завершения процесса передачи данных.



Звонки

Использование двух SIM-карт

Использование двух SIM-карт позволяет управлять настройками установленных карт nano-SIM. Эта функция позволяет включить/отключить карты nano-SIM, назначить им имена и выбрать предпочтительную сеть.



Переименование карт nano-SIM

Измените имя карты nano-SIM для удобной ее идентификации.

Для изменения имени карты nano-SIM нажмите **SIM 1** или **SIM 2**, затем введите новое имя.

ПРИМЕЧАНИЕ: Если у Вас SIM-карты от разных провайдеров, рекомендуется использовать имена провайдеров для названия SIM-карт. Если обе SIM-карты от одного провайдера, рекомендуется использовать мобильные номера для названия SIM-карт.

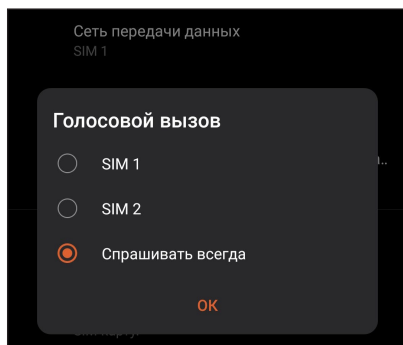
Выбор предпочтительной SIM-карты

Назначьте SIM-карту, используемую для вызовов, SMS-сообщений и передачи данных по умолчанию.

SIM-карта для голосовых вызовов

При совершении вызова устройство автоматически использует SIM-карту по умолчанию.

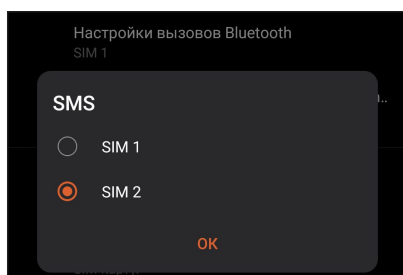
Для назначения SIM-карты для голосовых вызовов нажмите **Голосовой вызов** и выберите используемую SIM.



ВАЖНО! Эту функцию можно использовать только при вызове из списка контактов.

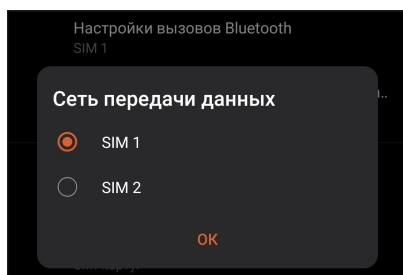
SIM-карта для SMS-сообщений

Для назначения SIM-карты для SMS-сообщений нажмите **SMS-сообщения** и выберите SIM-карту.



SIM-карта для передачи данных

Для назначения SIM-карты для передачи данных нажмите **Сеть передачи данных** и выберите **SIM 1** или **SIM 2**.




Совершение вызовов

Устройство предлагает несколько способов для совершения вызова. Звоните друзьям из списка контактов, используйте Smart Dial для быстрого вызова или введите номер быстрого набора для часто вызываемого контакта.

ПРИМЕЧАНИЕ: Организуйте свои контакты в приложении Контакты. Подробную информацию смотрите в разделе **Управление контактами**.


Запуск приложения телефон

Для запуска приложения Телефон выполните одно из следующих действий на главном экране:

- Нажмите 
- Проведите по экрану снизу вверх и выберите **Телефон**.

Набор телефонного номера

Используйте приложение Телефон для непосредственного набора телефонного номера.

1. На главном экране нажмите , затем используйте цифровые клавиши.
2. Выберите кнопку вызова **SIM 1** или **SIM 2** для набора номера.


ПРИМЕЧАНИЕ: Надписи на кнопках вызова могут отличаться в зависимости от настроек в картах SIM. Подробную информацию смотрите в разделе **Использование двух SIM-карт**.

Набор добавочного номера

Когда нужно позвонить на добавочный номер следуйте любой из инструкций ниже.


Подтверждение добавочного номера

Можно вставить подтверждение для набора добавочного номера после набора основного номера.

1. В приложении Телефон введите основной номер.
2. Для вставки подтверждения нажмите и удерживайте **#** до появления точки с запятой (;).
3. Введите добавочный номер.
4. Выберите **SIM 1** или **SIM 2** для совершения вызова.
5. При появлении запроса нажмите **Да** для подтверждения добавочного номера.
6. Нажмите  для завершения вызова.

Автонабор добавочного номера

Можно вставить короткую или длинную паузу, добавочный номер будет набран автоматически после набора основного номера.

1. В приложении Телефон введите основной номер.
2. Для вставки паузы нажмите и удерживайте * до появления запятой (,).
3. Введите добавочный номер.
4. Выберите **SIM1** или **SIM2** для совершения вызова.
5. Нажмите  для завершения вызова.

Интеллектуальный поиск контактов


При вводе первых нескольких цифр или букв имени контакта, устройство отфильтрует список контактов или журнал вызовов и отобразит возможные совпадения. Если контакт находится в списке возможных совпадений, его можно быстро вызвать.

1. Запустите приложение Телефон, введите номер или имя контакта в поле поиска.
2. В списке возможных совпадений выберите нужный контакт. Если контакта нет в списке, введите полный номер или имя контакта.
3. Выберите **SIM 1** или **SIM 2** для совершения вызова.

ПРИМЕЧАНИЕ: Надписи на кнопках вызова могут отличаться в зависимости от настроек в картах SIM. Подробную информацию также смотрите в разделе **Использование двух SIM-карт**.


Вызов из контактов

Можно совершить вызов из списка контактов.

1. Запуск приложения Контакты.
2. Нажмите контакт и выберите номер для набора.
3. При наличии двух SIM-карт, выберите SIM-карту для совершения вызова.
4. Нажмите  для завершения вызова.

Звонки избранным контактам

Для быстрого вызова контакта добавьте его в список избранных.

1. Запуск приложения Контакты.
2. Нажмите **Группы > Избранное** для отображения списка избранных контактов и выберите нужный контакт.
3. Нажмите  для завершения вызова.

Прием вызовов

Экран устройства загорается при поступлении входящего вызова. Отображение входящего вызова может отличаться в зависимости от состояния устройства.

Ответ на вызов


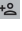
Сдвиньте  на  для ответа или на  для отклонения вызова.


Управление журналом вызовов

Из журнала вызовов можно ответить на пропущенный вызов, сохранить номер в Контакты или позвонить по недавно набранному номеру.

Сохранение вызовов в Контакты


Можно добавить вызов/номер из журнала вызовов в список контактов.

1. В приложении Телефон нажмите **Недавние** для отображения журнала вызовов.
2. Нажмите  рядом с номером, который нужно добавить в список контактов.
3. Нажмите  в правом верхнем углу экрана, затем нажмите **Добавить в контакты**.
4. Нажмите **Создать новый контакт** для добавления нового контакта.

Нажмите **Добавить в существующий контакт**, выберите заменить номер контакта новым или добавить новую запись и нажмите .

Набор последнего вызываемого номера

Для набора последнего вызываемого номера:

1. В приложении Телефон нажмите **Недавние** для отображения журнала вызовов.
2. Нажмите последний номер для его набора.
3. При наличии двух SIM-карт, выберите SIM-карту для совершения вызова.
4. Нажмите  для завершения вызова.

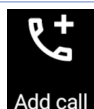
Другие функции вызова

Во время разговора можно выбрать любую из возможных опций.



Контакты

Запуск приложения Контакты.



Конференц-связь

Если провайдер предоставляет услугу конференц-связи, эта иконка позволяет добавлять контакты в активный вызов.

ПРИМЕЧАНИЕ: Количество участников в конференции зависит от вашего тарифа. Информацию о данной услуге можно узнать у вашего провайдера.



Запись

Запись активного вызова.

ВАЖНО! Перед записью активного вызова, согласно закону, необходимо спрашивать разрешения у абонента на другом конце линии.

ПРИМЕЧАНИЕ: Подробную информацию смотрите в разделе **Запись вызова**.



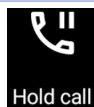
Громкая связь

Включение или отключение громкой связи.



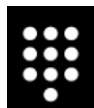
Микрофон

Подключите микрофон к разъему микрофона для обеспечения двусторонней связи. Когда микрофон выключен, вы слышите абонента, а он вас не слышит.



Удержание вызова

Ставит активный вызов на удержание.




Клавиатура

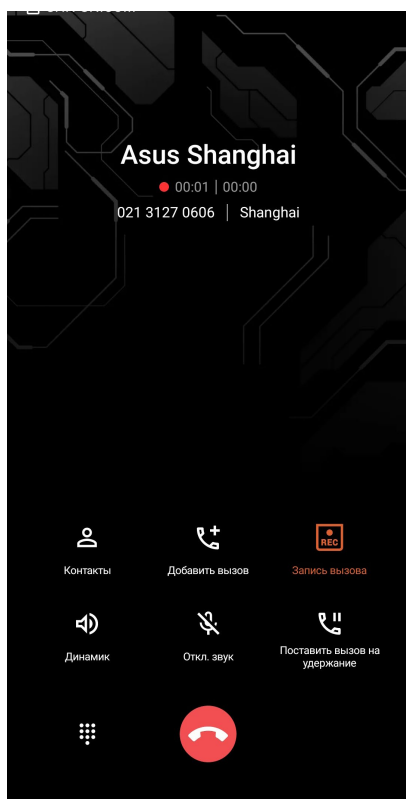
Отображение клавиатуры.



Запись вызова

Устройство позволяет записывать разговор для дальнейшего использования.

1. Вызовите контакт или наберите номер.
2. Нажмите  для записи вызова.

ВАЖНО! Перед записью вызова, спросите разрешения на запись беседы у абонента на другой стороне линии.



3. Для остановки записи нажмите . В панели уведомлений появится такая иконка .
4. Проведите сверху вниз, затем нажмите уведомление **Запись вызова сохранена** для просмотра записанного файла.



Управление контактами

Организируйте свои контакты и общайтесь с ними с помощью звонков, SMS сообщений, электронной почты или социальных сетей. Сгруппируйте ваши контакты в качестве избранных для быстрого доступа или сгруппируйте их в качестве VIP-контактов для получения уведомлений о каких-либо предстоящих событиях, пропущенных вызовах или непрочитанных сообщениях.

Также можно синхронизировать контакты с учетными записями электронной почты или социальных сетей для быстрого доступа или применять фильтрацию контактов.

Для запуска приложения Контакты проведите по экрану снизу вверх и выберите **Контакты**.

Настройки контактов

В настройках контактов можно выбрать способ отображения контактов. Опции отображения позволяют отобразить только контакты с телефонами, отсортировать контакты по имени/фамилии, а также определить порядок вывода контактов по имени или фамилии. Для настройки контактов в приложении Контакты нажмите **> Настройки**.

Настройка профиля

Персонализируйте устройство и задайте профиль.


1. Запустите приложение Контакты и нажмите **Настроить мой профиль** или **ME**.

ПРИМЕЧАНИЕ: ME появляется после создания на устройстве учетной записи Google.

2. Заполните информацию, например номер мобильного или домашнего телефона. Для добавления другой информации нажмите **Добавить поле**.
3. После завершения нажмите **✓**


Добавление контактов

Добавляйте контакты в устройство, а для наиболее важных контактов заполняйте дополнительную информацию, например контактный телефон, адрес электронной почты, специальные события и прочее.

1. Запустите приложение Контакты и нажмите .
2. Выберите **Устройство**.


ПРИМЕЧАНИЯ:

- Также можно сохранить контакт на SIM-карте или в учетную запись электронной почты.
- Если у вас нет учетной записи электронной почты, нажмите **Добавить учетную запись** для ее создания.

3. Заполните необходимую информацию, например имя, номер мобильного или домашнего телефона и адрес электронной почты.
4. Если нужно добавить другую контактную информацию, нажмите **Добавить поле**.
5. После завершения нажмите .

Добавление добавочного номера

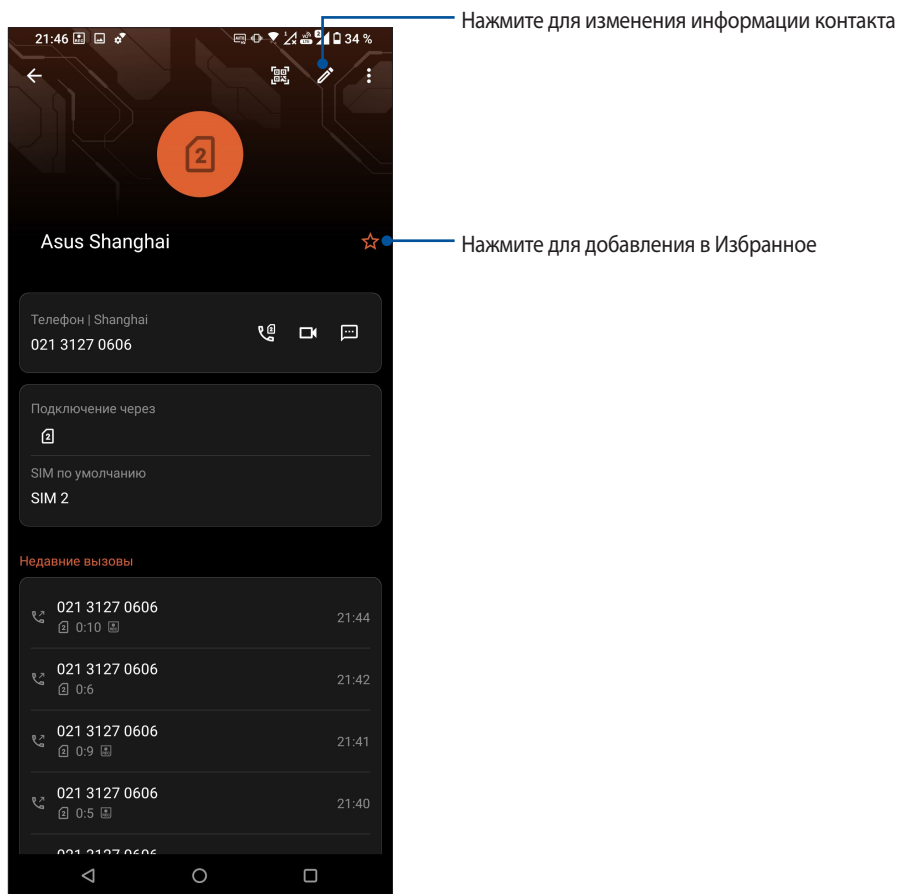
Для пропуска голосовых подсказок при вызове можно добавить добавочный номер.

1. На экране контакта введите основной и добавочный номера любым из следующих способов:
 - Введите запятую (,) после основного номера, затем введите добавочный номер. Перед автоматическим набором добавочного номера будет короткая пауза. Для продления паузы нажмите **Пауза** для вставки еще одной запятой.
 - Введите точку с запятой (;) после основного номера, затем введите добавочный номер. При наборе номера контакта вам будет предложено подтвердить добавочный номер. В появившемся окне выберите **Да**.
2. После завершения нажмите .

Настройка профиля ваших контактов


Изменяйте данные контакта, добавьте фотографию, задайте мелодию или используйте фотографию в качестве обложки.

1. Запустите приложение Контакты и выберите контакт, информацию которого нужно изменить.
2. Внесите изменения в профиль контакта.



Добавление контактов в избранное

Добавьте часто используемые контакты в список избранных для быстрого вызова их из приложения Телефон.

1. Проведите по экрану снизу вверх и выберите **Контакты**.
2. Выберите контакт, который нужно пометить как избранный.
3. Нажмите  Контакт будет добавлен в список избранных контактов.

ПРИМЕЧАНИЯ:

- Для просмотра списка избранных контактов проведите по экрану снизу вверх, затем выберите **Контакты > Группы > Избранное**.
- Подробную информацию смотрите в разделе **Звонки избранным контактам**.

Управление черным списком

Блокировка номеров

Добавьте номера в черный список во избежание получения нежелательных звонков и сообщений. Заблокированные вызовы и сообщения будут сохранены в архиве черного списка.

1. Проведите по экрану снизу вверх и выберите **Телефон**, затем нажмите **☰** > **Настройки** > **Блокировка вызовов и черный список** > **Черный список**.
2. Нажмите **+**, затем выполните любое из следующих действий:
 - Для блокировки контакта нажмите **Выбрать из списка контактов** и выберите контакт, который нужно заблокировать. Когда закончите, нажмите **✓**.
 - Для блокировки номера из журнала вызовов нажмите **Выбрать из журнала вызовов** и выберите контакт, который нужно заблокировать. Когда закончите, нажмите **✓**.
 - Для блокировки номера нажмите **Введите номер** и введите номер, который нужно заблокировать. Когда закончите, нажмите **ОК**.
 - Для блокировки SIP-номера нажмите **Введите SIP-номер** и введите номер, который нужно заблокировать. Когда закончите, нажмите **ОК**.

Разблокировка номеров

Можно удалить номер из черного списка, чтобы принимать вызовы или сообщения от него.

1. Проведите по экрану снизу вверх и выберите **Телефон**, затем нажмите **☰** > **Настройки** > **Блокировка вызовов и черный список** > **Черный список**.
2. Выберите контакт или номер, который нужно разблокировать и нажмите **Удалить из черного списка**. Когда закончите, нажмите **ОК**.

Контакты из социальных сетей


Интеграция учетных записей социальных сетей ваших контактов позволяет просматривать их профили, новости и обновления. Отслеживайте деятельность ваших контактов в режиме реального времени.

ВАЖНО! Перед интеграцией учетных записей социальных сетей ваших контактов необходимо войти в свою учетную запись социальной сети и синхронизировать настройки.

Синхронизация учетной записи социальной сети

Синхронизируйте учетную запись социальной сети для добавления контактов из социальной сети.

1. Откройте экран настроек, выполнив любое из следующих действий:



- Запустите панель быстрой настройки, затем нажмите .
 - Проведите по экрану снизу вверх и выберите **Настройки**.
2. На экране **Настройки** в разделе учетных записей выберите учетную запись социальной сети.
 3. Переведите **Автоматически синхронизировать данные приложений** в положение **ВКЛ** для синхронизации ваших контактов с социальными сетями.
 4. Запустите приложение Контакты для просмотра контактов. Нажмите контакт для отображения в какой социальной сети находится контакт.

Отправка сообщений и многое другое


Сообщения

Сообщения - интуитивное и удобное приложение, позволяющее принимать и отправлять SMS / MMS-сообщения, а также групповые сообщения, фотографии или аудиозаписи. Возможно добавление смайликов или стикеров в сообщения, обмен информацией о местоположении, архивация сообщений и блокировка отправителей. Также можно делать снимки и записывать видео и обмениваться ими.

Отправка сообщений

1. На главном экране нажмите .
2. Нажмите **Начать чат**, затем выберите контакт, которому нужно отправить сообщение.
3. Выберите SIM-карту, используемую для отправки сообщения.
- 4 Напишите сообщение в области **Сообщение**.
5. Когда закончите, нажмите  для отправки сообщения.

Ответ на сообщения

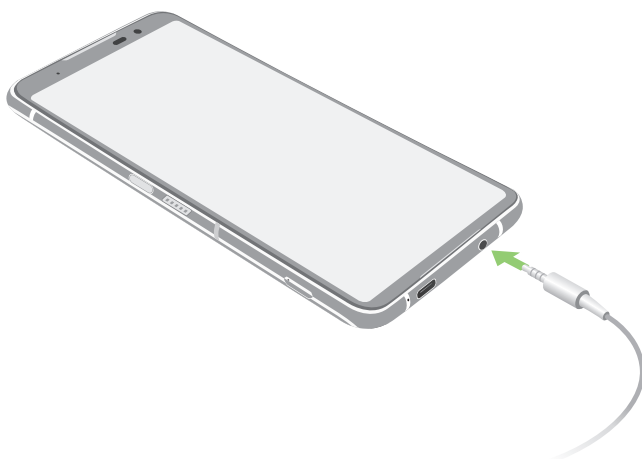
1. Нажмите уведомление о сообщении на главном экране или экране блокировки.
2. Выберите SIM, используемую для отправки ответа.
3. Напишите ответ в области **Сообщение**.
4. Когда закончите, нажмите  для отправки ответа.

Использование гарнитуры

Используйте гарнитуру для звонков или прослушивания любимой музыки.

Подключение аудиоразъема

Подключите гарнитуру к 3,5-мм разъему вашего устройства.



ВНИМАНИЕ! Прослушивание звука на высокой громкости в течение длительного времени может привести к повреждению слуха.

ПРИМЕЧАНИЯ:

- Настоятельно рекомендуется использовать только совместимую гарнитуру.
 - Отключение аудиоразъема во время прослушивания автоматически приостанавливает воспроизведение аудиозаписи.
 - Отключение аудиоразъема во время просмотра видео автоматически приостанавливает воспроизведение видео.
-

YT Music

С помощью YT Music можно слушать любимую музыку, создавать плейлисты или слушать радио. Также можете подписаться на YT Music для неограниченного доступа к миллионам музыкальных файлов, которые можно добавить в собственную музыкальную библиотеку.

Настройка YT Music

Для использования YT Music войдите в учетную запись Google или Gmail. После входа в учетную запись все музыкальные файлы на телефоне, включая скачанные или купленные, добавляются в библиотеку.

Для настройки YT Music:

1. На главном экране нажмите **Google > YT Music**.
2. Нажмите **ВОЙТИ > Добавить учетную запись**.
3. Следуйте следующим инструкциям для входа в учетную запись.

ПРИМЕЧАНИЕ: YT Music доступна только в некоторых странах или регионах.

Драгоценные моменты

6

Лови момент

Запуск приложения Камера

Делайте снимки и записывать видео с помощью приложения Камера. Для запуска приложения Камера обратитесь к инструкциям ниже.

С экрана блокировки

Для запуска приложения Камера проведите  вверх.

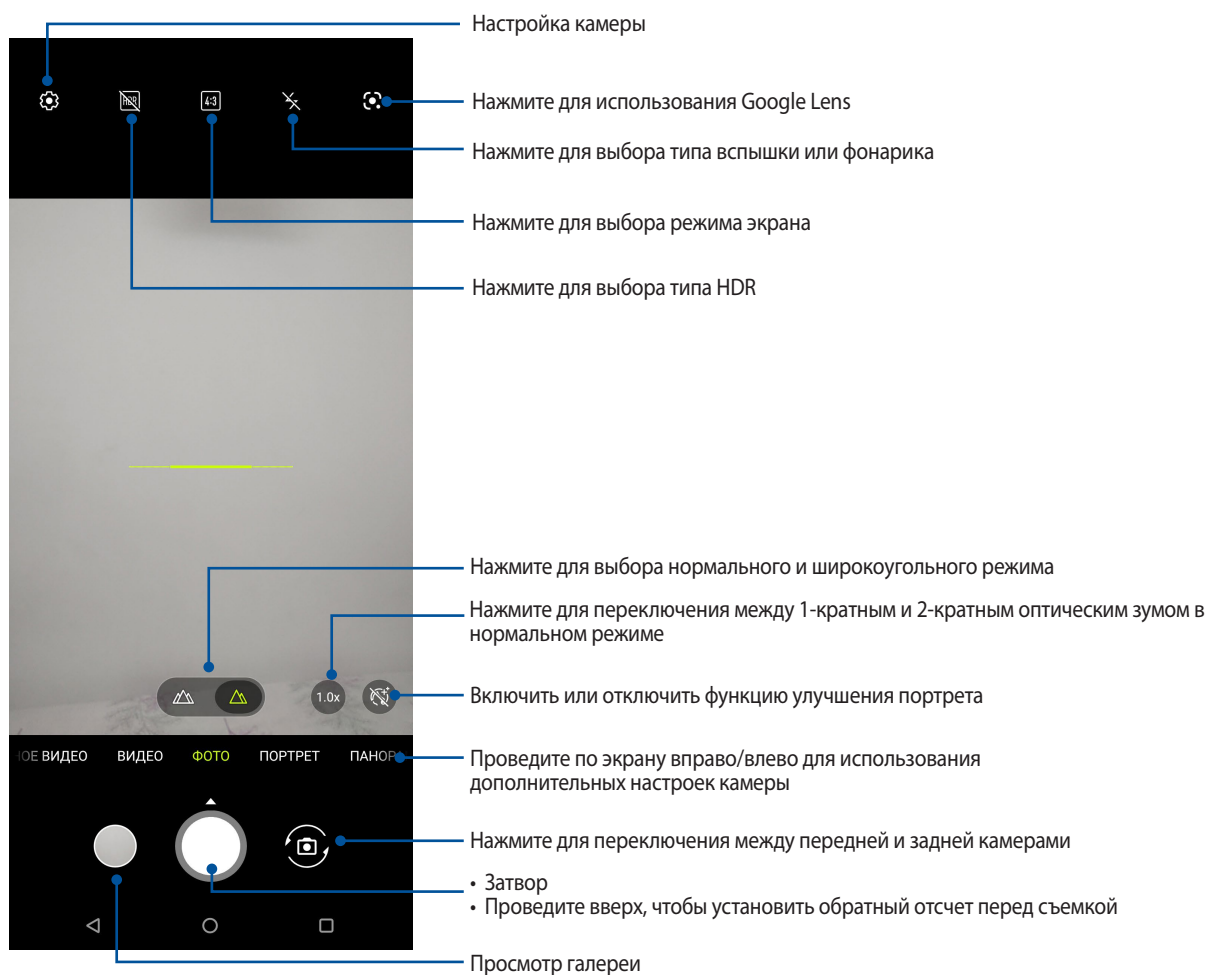
С главного экрана

Нажмите .

Главный экран камеры

Камера устройства оснащена функциями Автоматическое определение сцены и Автоматическая стабилизация изображения. Также имеется функция стабилизации видео, помогающая предотвратить дрожание при записи видео.

Используйте иконки для управления функциями камеры.



Местоположение изображений

Для добавления метки о расположении выполните следующие инструкции:

1. Включите доступ к местоположению в **Настройки > Местоположение** и нажмите **Определять местоположение**.
2. Убедитесь, что вы разрешили доступ к местоположению для карт Google.
3. Перед снимком на главном экране приложения Камера нажмите **⚙️** и активируйте **Службы местонахождения**.

Дополнительные функции камеры



Откройте для себя новые способы съемки и используйте дополнительные функции камеры.

ВАЖНО! Примените настройки перед получением снимка. Функции могут отличаться в зависимости от модели.

Ускоренное видео (интервальная съемка)

Функция интервальной съемки позволяет делать фотоснимки через определенные промежутки времени и воспроизводить их как видео. Этим создается эффект более быстрого движения объектов, чем в действительности.

Запись ускоренного видео

1. На главном экране приложения Камера проведите вправо для выбора **Ускоренное видео**.
2. Нажмите  в верхнем левом углу и нажмите **Таймер**, для выбора интервала таймера.
3. Нажмите , затем нажмите кнопку затвора для записи интервального видео.

Замедленное видео

Эта функция позволяет записывать видео для замедленного воспроизведения.

Запись замедленного видео

1. На главном экране приложения Камера проведите вправо, для выбора **Замедленное видео**.
2. Для записи замедленного движения нажмите кнопку затвора.

Ночь

Используйте функцию Ночь для получения ярких снимков даже в ночное время или в условиях низкой освещенности.

ПРИМЕЧАНИЕ: Для предотвращения смазывания крепко удерживайте устройство во время съемки.


Получение ночных снимков

1. На главном экране приложения Камера проведите влево, для выбора **ЕЩЕ > Ночь**.
2. Для получения ночных снимков нажмите кнопку затвора.

Панорама

Получайте изображения с различных ракурсов с помощью панорамы. С помощью этой функции изображения, снятые с широкой перспективой, склеиваются автоматически.

Получение панорамного снимка

1. На главном экране приложения Камера проведите влево, для выбора **Панорама**.
2. Держите телефон ровно и нажмите затвора для съемки панорамы.
3. После завершения нажмите  .

Использование Галереи

Приложение **Галерея** позволяет просматривать фотографии и видео.

Это приложение также позволяет редактировать, обмениваться изображениями и видеофайлами и удалять их. В галерее можно просматривать изображения в режиме слайд-шоу или же выбрать конкретное изображение или видеофайл.

Для запуска галереи поведите по экрану снизу вверх и выберите **Галерея**.

Просмотр местоположения фотографий

Включите на устройстве доступ к местоположению и добавьте геоданные к фотографиям. Сведения о местоположении включают координаты, а также место на карте с помощью карт Google или Baidu (только в Китае).

Для получения подробной информации о фото:

1. Включите доступ к местоположению в **Настройки > Местоположение** и нажмите **Определять местоположение**.
2. Убедитесь, что вы разрешили доступ к местоположению для карт Google или Baidu.
3. Запустите приложение Галерея и выберите фотографию, информацию о которой нужно посмотреть.
4. Нажмите на фотографию и выберите **Подробная информация**.

Редактирование изображений

В галерее имеются собственные средства для редактирования изображений, хранящихся на устройстве.

1. Выберите любой из следующих способов:
 - На экране Галерея > Альбомы откройте альбом, содержащий изображение, которое нужно отредактировать.
 - На экране Галерея > Альбомы выберите папку с файлами, которыми хотите поделиться. После открытия папки выберите изображение для редактирования.
2. Нажмите **Редактировать** для открытия панели инструментов.
3. Используйте иконки на панели инструментов для изменения изображения.

Общий доступ к файлам из галереи

1. Выберите любой из следующих способов:
 - На экране Галерея > Фотографии нажмите **⋮ > Выбрать** для активации выбора файла.
 - На экране приложения Галерея > Альбомы выберите папку с файлами, которыми нужно поделиться. После открытия папки нажмите **⋮ > Выбрать** для выбора файлов.
2. Выберите файлы, которыми хотите поделиться. В верхней части выбранного изображения появится галочка.
3. Нажмите **🔗**, затем выберите из списка место для обмена файлами.

Удаление файлов из галереи

1. Выберите любой из следующих способов:

- На экране Галерея > Фотографии нажмите **⋮** > **Выбрать** для активации выбора файла.
 - На экране приложения Галерея > Альбомы выберите папку с файлом, который нужно удалить. После открытия папки нажмите **⋮** > **Выбрать** для выбора файлов.
2. Выберите файлы, которые нужно удалить. В верхней части выбранного изображения появится галочка.
 3. Нажмите **🗑**.

Оставайтесь на связи

7

Мобильная сеть

При отсутствии сети Wi-Fi можно использовать мобильную сеть для подключения к интернету.

Включение мобильной сети

1. Откройте экран настроек, выполнив любое из следующих действий:
 - Запустите панель быстрой настройки, затем нажмите
 - Проведите по экрану снизу вверх и выберите **Настройки**.
2. Нажмите **Сеть и Интернет** > **Мобильная сеть**.
3. Установите флажок **Мобильные данные** и сконфигурируйте другие настройки мобильной сети, если необходимо.

ПРИМЕЧАНИЯ:

- При подключении к интернету через мобильную сеть возможны дополнительные расходы в зависимости от вашего тарифа.
 - Для получения подробной информации о платежах и настройках мобильной сети обратитесь к оператору.
-

Wi-Fi

Технология Wi-Fi позволяет подключаться к беспроводным сетям. Используйте Интернет и обменивайтесь данными с помощью устройства.

Включение Wi-Fi

1. Откройте экран настроек, выполнив любое из следующих действий:
 - Запустите панель быстрой настройки, затем нажмите > **Сеть и Интернет**.
 - Проведите по экрану снизу вверх и выберите **Настройки** > **Сеть и Интернет**.
2. Для включения Wi-Fi переведите переключатель Wi-Fi вправо.

ПРИМЕЧАНИЕ: Вы также можете включить Wi-Fi с панели быстрой настройки. Чтобы узнать, как открыть панель быстрой настройки, смотрите раздел **Панель быстрой настройки**.

Подключение к беспроводной сети


1. На экране Настройки нажмите **Сеть и Интернет** > **Wi-Fi** для отображения всех сетей Wi-Fi.
2. Выберите сеть для подключения. Если сеть защищена, будет предложено ввести ключ или пароль.

ПРИМЕЧАНИЯ:

- Смартфон автоматически подключается к сети, используемой ранее.
 - В целях энергосбережения выключите Wi-Fi, если не используете его.
-

Отключение Wi-Fi

Для отключения Wi-Fi:


1. Выберите любой из следующих способов:
 - Запустите панель быстрой настройки, затем нажмите  > **Сеть и Интернет**.
 - Проведите по экрану снизу вверх и выберите **Настройки** > **Сеть и Интернет**.
2. Для включения Wi-Fi переведите переключатель Wi-Fi вправо.

ПРИМЕЧАНИЕ: Вы также можете отключить Wi-Fi с панели быстрой настройки. Чтобы узнать, как открыть панель быстрой настройки, смотрите раздел **Панель быстрой настройки**.

Bluetooth

Используйте функцию Bluetooth для отправки или получения файлов с других интеллектуальных устройств на близком расстоянии. С помощью Bluetooth можно передавать файлы, отправлять данные для печати на принтер Bluetooth или воспроизводить музыку на колонках Bluetooth.

Включение Bluetooth

1. Выберите любой из следующих способов:
 - Запустите панель быстрой настройки, затем нажмите  > **Подключенные устройства**.
 - Проведите по экрану снизу вверх и выберите **Настройки** > **Подключенные устройства**.
2. Нажмите **Добавить устройство** или **Настройки подключения**.
3. Для включения Bluetooth переведите переключатель Bluetooth вправо.

ПРИМЕЧАНИЕ: Вы также можете включить Bluetooth с панели быстрой настройки. Чтобы узнать, как открыть панель быстрой настройки, смотрите раздел **Панель быстрой настройки**.

Сопряжение ROG Phone с устройством Bluetooth

Перед использованием функции Bluetooth необходимо выполнить сопряжение ROG Phone с устройством Bluetooth. ROG Phone автоматически сохраняет параметры сопряжения для последующего подключения.

1. На экране Настройка нажмите **Подключенные устройства > Настройки подключения > Bluetooth** для отображения всех доступных устройств.


ВАЖНО!

- Если требуемое устройство отсутствует в списке, проверьте, что на нем включен Bluetooth и установлен флажок "Видимость".
 - Подробную информацию о включении модуля Bluetooth и установке флажка "Видимость" смотрите в документации, поставляемой с устройством.
-

2. Нажмите **⋮ > Обновить** для поиска устройств Bluetooth.
3. В списке доступных устройств выберите устройство Bluetooth для сопряжения.
4. Убедитесь, что на обоих устройствах отображается одинаковый пароль и нажмите **Сопряжение**.

ПРИМЕЧАНИЕ: В целях энергосбережения выключите Bluetooth, если не используете его.

Разрыв сопряжения с устройством Bluetooth

1. На экране Настройка нажмите **Подключенные устройства > Настройки подключения > Bluetooth** для отображения всех доступных устройств.
2. В списке сопряженных устройств нажмите  устройства Bluetooth, которое нужно отключить, затем нажмите **Забить**.

Привязка устройств

Когда сеть Wi-Fi недоступна, вы можете использовать устройство в качестве модема или превратить его в точку доступа для выхода в Интернет с ноутбука, планшета и других мобильных устройств.


ВАЖНО! Большинство операторов мобильной связи могут потребовать оплату для использования данной функции. За подробными сведениями обратитесь к вашему мобильному оператору. Для использования тарифного плана обратитесь к оператору мобильной связи.

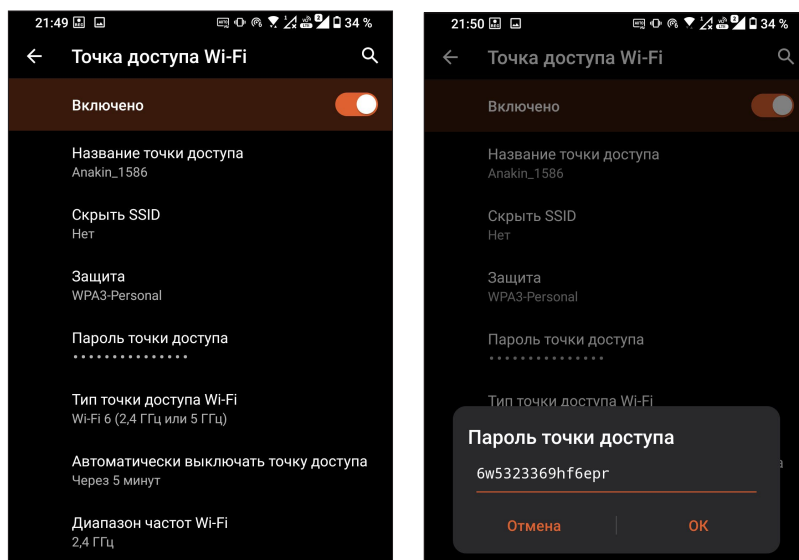
ПРИМЕЧАНИЯ:

- Доступ в Интернет через привязанное устройство может быть медленнее, чем через Wi-Fi или мобильную сеть.
 - Доступ к интернету через ваше устройство возможен только для ограниченного количества мобильных устройств.
 - В целях энергосбережения выключите функцию привязки, если она не используется.
-

Точка доступа Wi-Fi

Превратите устройство в точку доступа для подключения к интернету других устройств.

1. Выберите любой из следующих способов:
 - Запустите панель быстрой настройки, затем нажмите  > **Сеть и Интернет**.
 - Проведите по экрану снизу вверх и выберите **Настройки** > **Сеть и Интернет**.
2. Нажмите **Точка доступа и модем**, затем переведите переключатель **Точка доступа Wi-Fi** в положение **ВКЛ**.
3. Нажмите **Точка доступа Wi-Fi** > **Название точки доступа**, затем назначьте для точки доступа уникальный SSID или имя сети, затем нажмите **Пароль точки доступа** и назначьте пароль из 8-символов. Когда закончите, нажмите **ОК**.

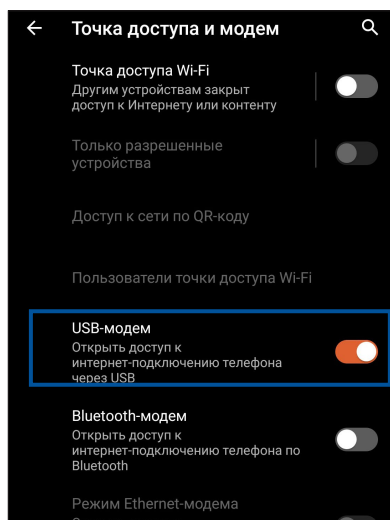


4. Подключайте другие устройства к точки доступа вашего устройства так же, как к сети Wi-Fi.

USB-модем

Включите на устройстве USB-модем для подключения к интернету других устройств.

1. Подключите телефон к другому устройству с помощью USB-кабеля.
2. На экране **Настройки** нажмите **Сеть и Интернет > Точка доступа и модем**, затем переключите **USB-модем** в положение **ВКЛ**.



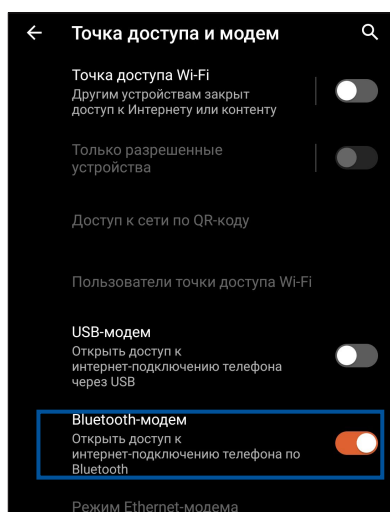
Bluetooth-модем

Включите на устройстве модем Bluetooth для подключения к интернету других устройств.

1. Включите Bluetooth на вашем устройстве и на другом устройстве.
2. Сопрягите оба устройства.

ПРИМЕЧАНИЕ: Подробную информацию смотрите в разделе *Сопряжение планшета с устройством Bluetooth*.

3. На экране **Настройки** нажмите **Сеть и Интернет > Точка доступа и модем**, затем переключите **Модем Bluetooth** в положение **ВКЛ**.



Путешествия и Карты

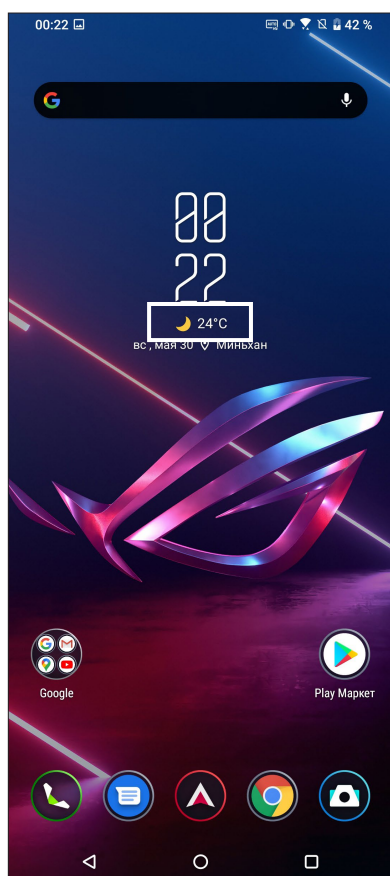
8

Погода

Получайте подробные сводки погоды по всему миру в реальном времени. ...

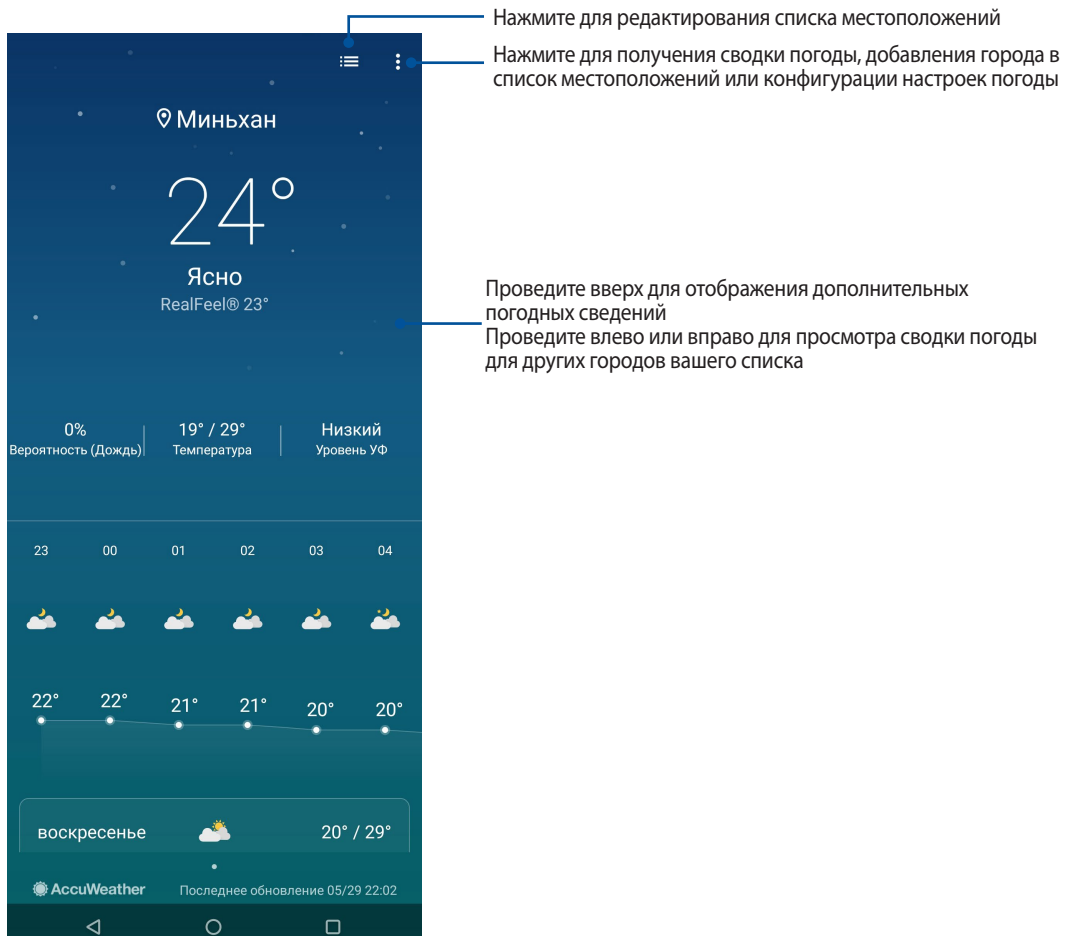
Запуск приложения Погода

Для запуска приложения Погода нажмите иконку Погода на главном экране.



Главный экран приложения Погода

Настройте и получайте сводку погоды для вашего текущего местоположения, а также других мест.



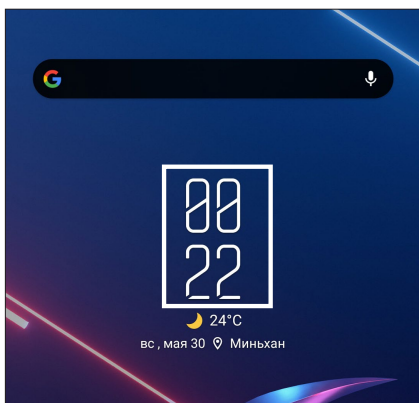
Часы

Настройте часовой пояс, будильник и используйте устройство в качестве секундомера.

Запуск приложения Часы

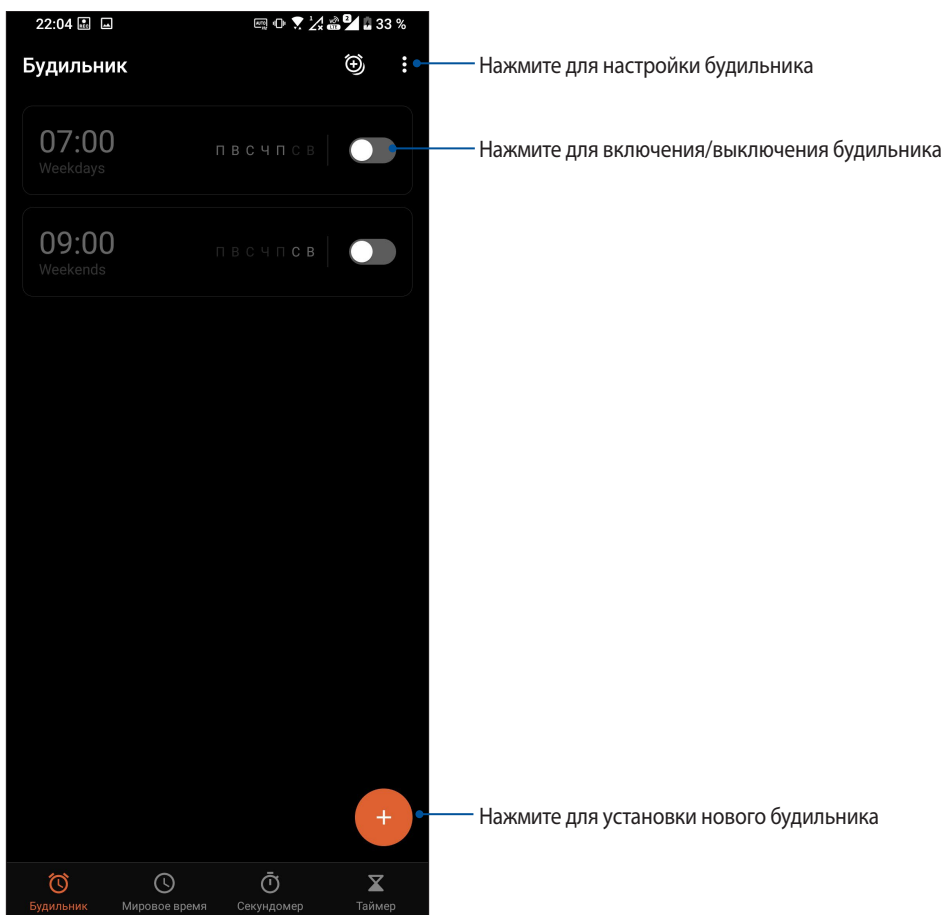
Приложение Часы можно запустить следующими способами:

- Проведите по экрану снизу вверх и нажмите **Часы**.
- На главном экране нажмите на отображаемое время.



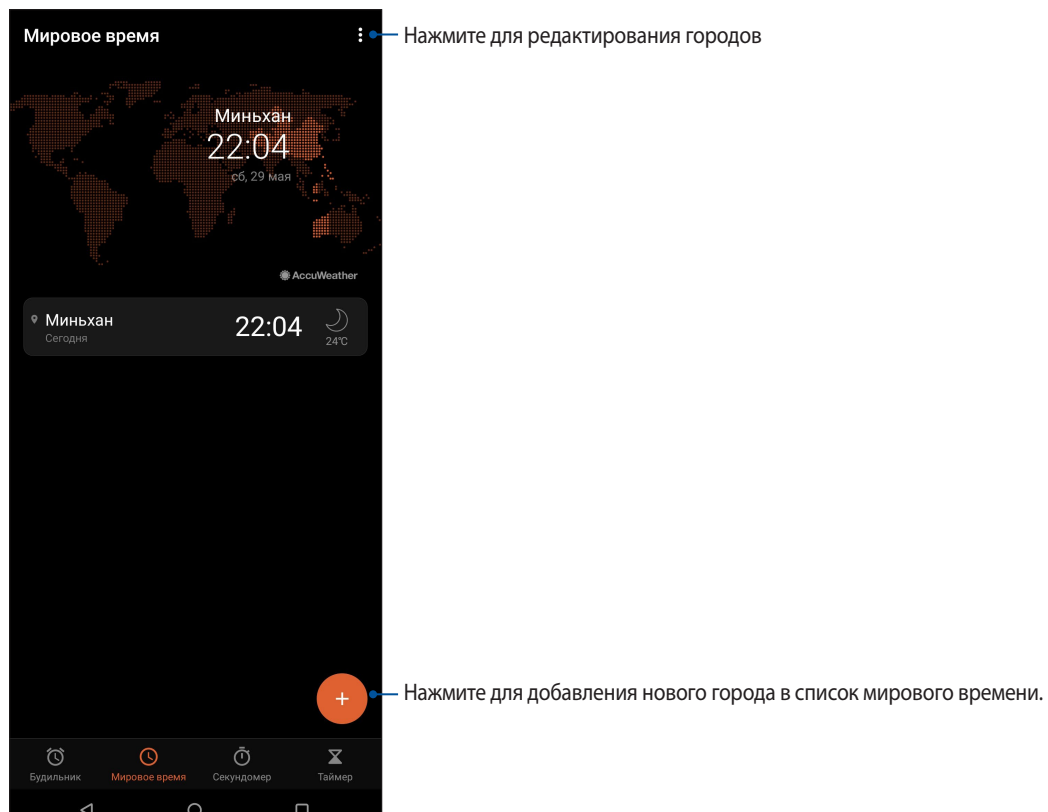
Будильник

Нажмите **Будильник** для перехода к настройкам будильника.



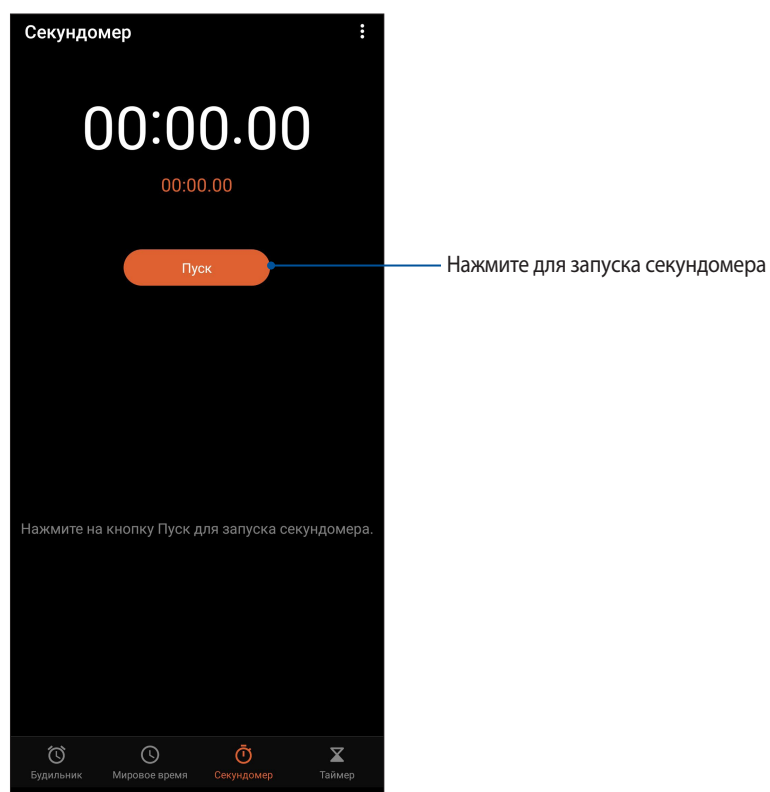
Мировое время

Нажмите **Мировое время** для перехода к настройкам мирового времени.



Секундомер

Нажмите **Секундомер** для использования устройства в качестве секундомера.

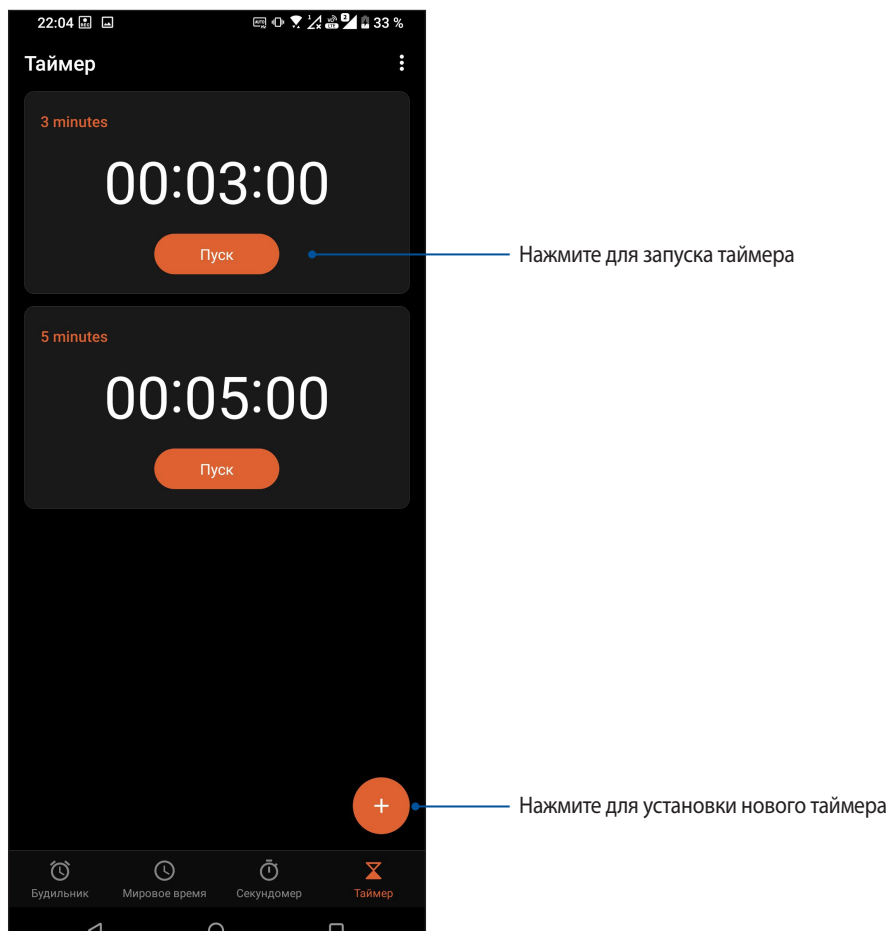


Таймер

В устройстве можно установить несколько таймеров. Для этого выполните следующие действия:

Установка таймера

Нажмите **Таймер** для доступа к таймеру.



Специальные утилиты ROG

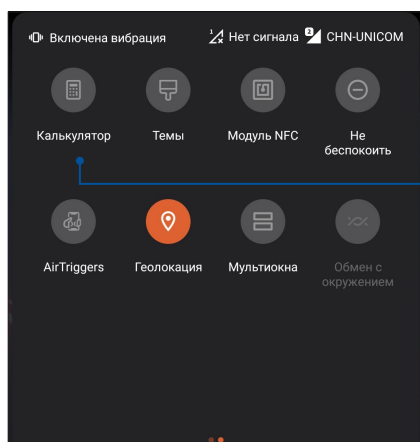
Калькулятор

Делайте расчеты на телефоне с помощью приложения Калькулятор.

Запуск калькулятора

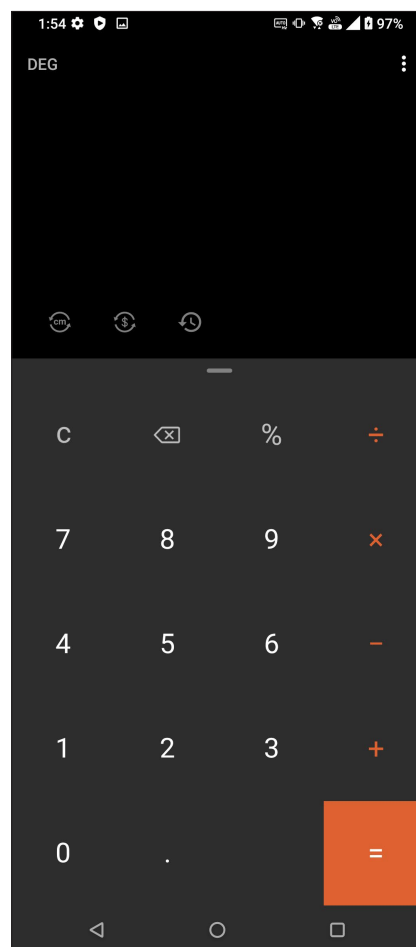
Приложение Калькулятор можно запустить следующими способами:

- Проведите по экрану снизу вверх и выберите **Калькулятор**.
- Если открыть панель быстрого запуска, там можно увидеть иконку калькулятора. Просто нажмите и приступайте к вычислениям.



Нажмите для
включения
калькулятора

Экран калькулятора

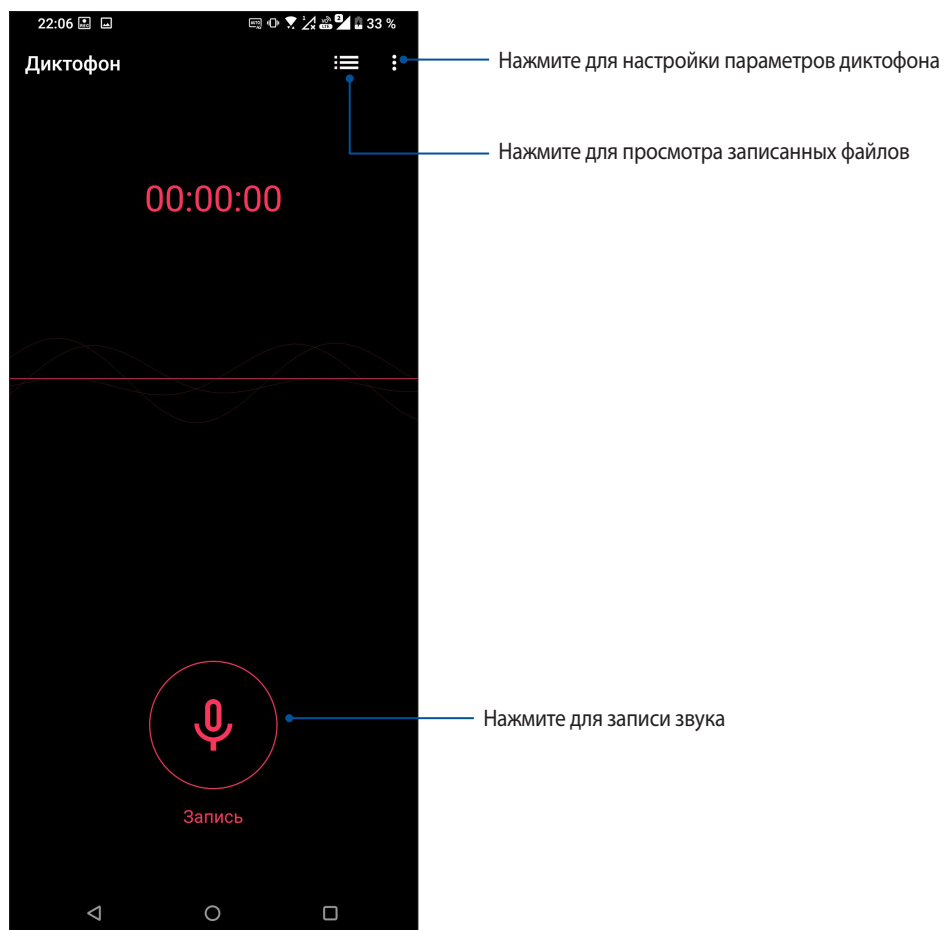


Диктофон

Записывайте аудиофайлы с помощью приложения Диктофон.

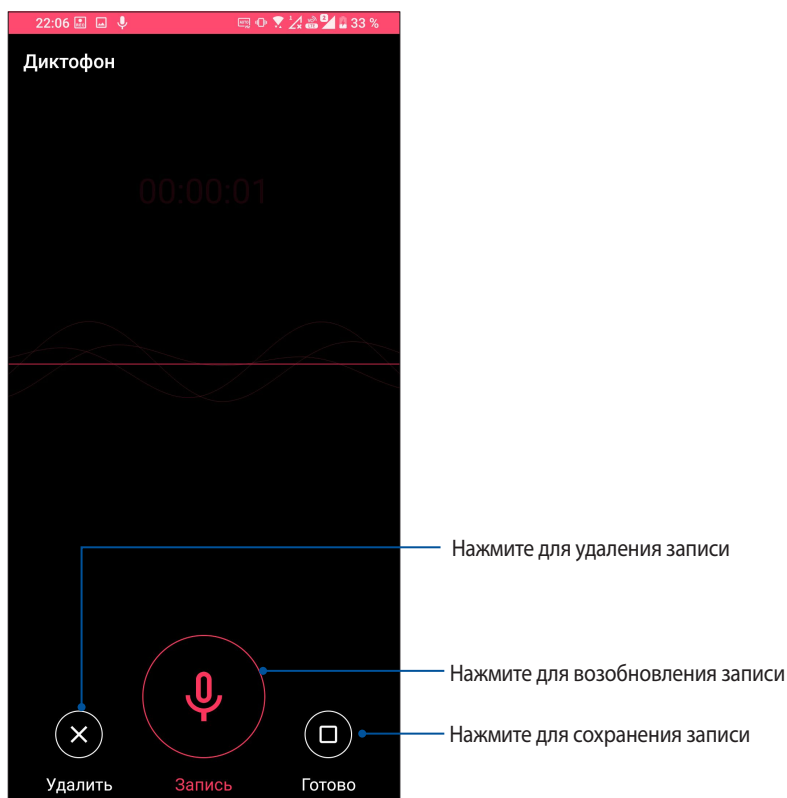
Запуск приложения Диктофон

Для запуска приложения Диктофон проведите по экрану снизу вверх и выберите **Диктофон**.



Приостановка записи

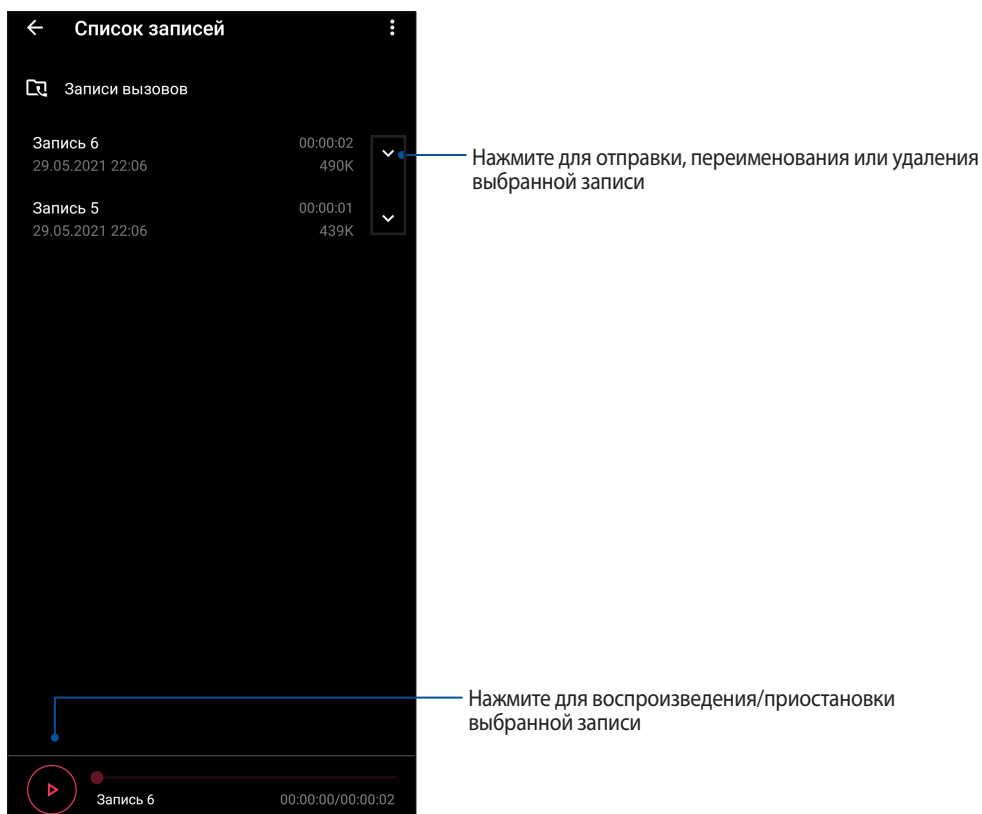
Во время паузы можно возобновить, удалить или сохранить запись.



Список записей

В списке записей можно воспроизводить, переименовывать, пересылать и удалять аудиозаписи.

Для просмотра списка записей нажмите  на главном экране диктофона.



Мобильный диспетчер

Мобильный диспетчер обеспечивает интегрированный интерфейс для нескольких приложений, предназначенных для оптимизации производительности устройства, управления питанием и использования накопителей.


Для запуска утилиты Мобильный диспетчер проведите по экрану снизу вверх и выберите **Настройки > Дополнительно > Мобильный диспетчер**.



Получение обновлений для устройства

Своевременно устанавливайте системные обновления, приложения и компоненты для ОС Android.

Обновление системы

1. Проведите по экрану снизу вверх и выберите **Настройки**.
2. На экране Настройки проведите вниз для отображения других элементов и нажмите **Система > Обновление системы** для проверки обновлений.
3. Нажмите  на экране обновления системы для настройки автоматической загрузки обновлений.

ПРИМЕЧАНИЕ: Последнее обновление устройства можно посмотреть в **Последняя проверка обновлений на экране Обновление системы**.

Накопители

Приложения или файлы можно хранить в устройстве, на внешнем накопителе или в онлайн-хранилище. Для доступа к файлам в онлайн-хранилище необходимо подключение к интернету. Используйте поставляемый кабель USB для обмена файлами между компьютером и устройством.

Резервное копирование

Выполняйте резервное копирование данных, паролей и других параметров на серверы Google.

1. Проведите по экрану снизу вверх и выберите **Настройки > Система > Резервное копирование**.
2. На экране Резервное копирование доступны следующие опции:
 - **Резервное копирование на Google Drive:** Эта функция копирует данные, пароли и другую информацию на серверы Google.

Сброс

Сброс сетевых настроек и настроек приложений или сброс к заводским настройкам по умолчанию.

1. Проведите по экрану снизу вверх и выберите **Настройки > Система > Сброс настроек**.
2. На экране Сброс настроек доступны следующие опции:
 - **Сброс сетевых настроек:** Эта функция восстанавливает пароли Wi-Fi и другие сетевые настройки.
 - **Удаление всех данных (сброс настроек):** Удаление всех данных с телефона.

Безопасность устройства

Воспользуйтесь функциями безопасности устройства для предотвращения несанкционированных вызовов или доступа к информации.

Разблокировка экрана

Разблокировку экрана можно выполнять различными способами, повышающими безопасность использования.

1. Проведите по экрану снизу вверх и выберите **Настройки > Безопасность и экран блокировки**.
2. Нажмите **Блокировка экрана**, затем выберите способ разблокировки.

ПРИМЕЧАНИЯ:

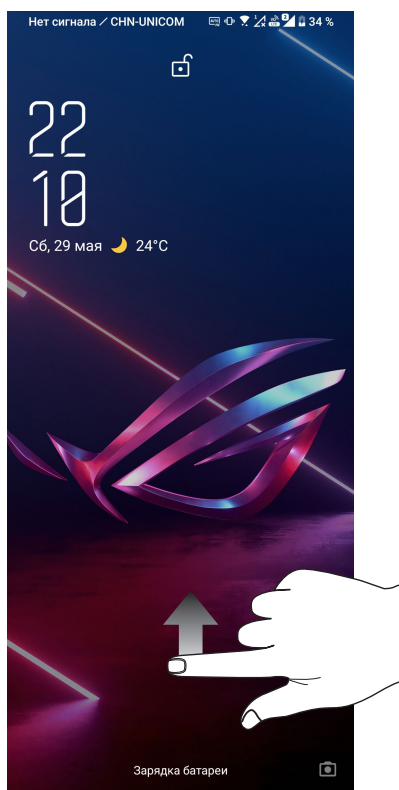
- Дополнительную информацию смотрите в разделе **Опции разблокировки экрана**.
 - Для отключения установленных опций разблокировки экрана нажмите **Нет**.
-

Опции разблокировки экрана

Выберите одну из следующих опций для блокировки устройства.

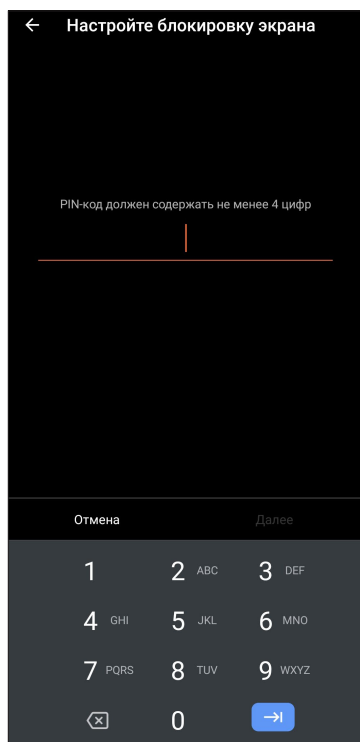
Скольжение

Проведите вверх для разблокировки устройства.



ПИН

Для установки ПИН-кода введите не менее четырех цифр.



ВАЖНО! Запомните созданный ПИН для разблокировки устройства.

Графический ключ

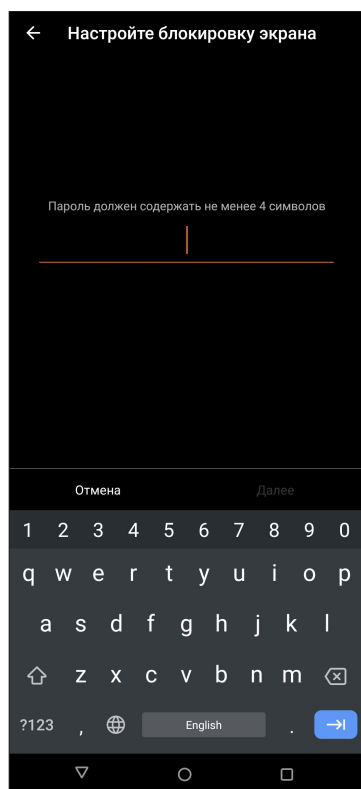
Проведите пальцем по точкам и создайте графический ключ.



ВАЖНО! Вы можете создать графический ключ из четырех и более точек. Запомните созданный графический ключ для разблокировки устройства.

Пароль

Для создания пароля введите не менее четырех цифр.



ВАЖНО! Запомните созданный пароль для разблокировки устройства.

Идентификация устройства

Узнайте идентифицирующую информацию об устройстве, например серийный номер, IMEI (Международный идентификатор мобильного оборудования) или номер модели.

Это важно, поскольку в случае утери устройства Вы можете связаться с оператором и предоставить информацию для помещения Вашего устройства в черный список.

Для отображения идентификационной информации:

1. Проведите по экрану снизу вверх и выберите **Настройки**.
2. На экране Настройки прокрутите вниз и выберите **Система > О телефоне**. На экране О телефоне отображается состояние, правовая информация, номер модели, версия операционной системы, информация о программном и аппаратном обеспечении устройства.
3. Для отображения серийного номера, состояния SIM и IMEI вашего устройства нажмите **Общая информация**.

Приложение

Информация о правилах безопасности

ВНИМАНИЕ! Регулировка, настройка или выполнение процедур, не описанных в настоящем руководстве могут привести к опасному воздействию радиации.

Условия эксплуатации

- Устройство можно использовать при температуре окружающей среды от 0 °C (32 °F) до 35 °C (95 °F).

Аккумулятор

ВНИМАНИЕ: Самостоятельная разборка аккумулятора аннулирует гарантию и может причинить травму.

Устройство оснащено несъемным литиево-полимерным аккумулятором большой емкости. Для продления срока службы аккумулятора соблюдайте указания по эксплуатации.

- Не пытайтесь извлечь несъемный аккумулятор, поскольку это приведет к аннулированию гарантии.
- Избегайте зарядки при чрезвычайно высокой или низкой температуре. Температура выше 50° C или ниже -10° C может повлиять на характеристики аккумулятора. Оптимальные параметры аккумулятора достигаются при температуре окружающей среды от +5°С до +35°С.
- Запрещается снимать и заменять аккумулятор другим, не совместимым аккумулятором.
- Используйте только аккумулятор ASUS. Использование другого аккумулятора может привести к травме или повреждению устройства.
- Запрещается снимать и погружать аккумулятор в воду или любую другую жидкость.
- Запрещается разбирать аккумулятор, так как он содержит вещества, которые могут быть опасными при проглатывании или контакте с незащищенной кожей.
- Запрещается снимать и замыкать контакты аккумулятора, так как при этом он может нагреться и стать причиной возникновения пожара. Не держите его рядом с ювелирными изделиями и другими металлическими предметами.
- Запрещается снимать и помещать аккумулятор в огонь. Он может взорваться и опасные химические вещества попадут в окружающую среду.
- Запрещается снимать и утилизировать аккумулятор вместе с бытовыми отходами. Отнесите устройство в пункт утилизации опасных материалов.
- Не прикасайтесь к контактам аккумулятора.
- Во избежание пожара или ожога не разбирайте, не сгибайте и не разбивайте аккумулятор.

ПРИМЕЧАНИЯ:

- При установке аккумулятора несоответствующего типа возможен взрыв.

- Утилизируйте использованные аккумуляторы в соответствии с инструкциями производителя.
-
- Постепенное снижение емкости аккумулятора при использовании или из-за старения является нормальным явлением. При очевидном сокращении времени ожидания или разговора, обратитесь в авторизованный сервисный центр.

Зарядное устройство

- Используйте только зарядное устройство, входящее в комплект поставки.
- Запрещается тянуть за шнур питания зарядного устройства для извлечения его из сетевой розетки. Извлекайте его, держа за само зарядное устройство.

Предупреждение

Устройство ROG Phone является высококачественным изделием. Перед эксплуатацией ознакомьтесь со всеми указаниями и предупреждающими знаками на (1) блоке питания.

- Не используйте устройство в экстремальных условиях – при высокой температуре или при высоком уровне влажности. Устройство можно использовать при температуре окружающей среды от 0°C (32°F) до 35°C (95°F).
- Не разбирайте устройство или его аксессуары. В случае необходимости получения обслуживания или ремонта, отправьте устройство в авторизованный сервисный центр. В случае, если устройство будет разобрано, это может привести к опасности поражения электрическим током или возникновения пожара.
- Запрещается замыкать контакты аккумулятора металлическими предметами.

Доступ оператора с помощью инструмента

Если для доступа в ЗОНУ ДОСТУПА ОПЕРАТОРА необходим ИНСТРУМЕНТ, то все остальные отсеки в пределах этой зоны, представляющие опасность, должны быть недоступны ОПЕРАТОРУ, использующему тот же самый ИНСТРУМЕНТ, либо такие отсеки должны быть отмечены как запрещенные для доступа ОПЕРАТОРУ.

Соответствие директиве по радиооборудованию ЕС

Упрощенное заявление о соответствии европейской директиве

Компания ASUSTek Computer Inc заявляет, что устройство ASUS_I005D / ASUS_I005DC соответствует основным требованиям и другим соответствующим условиям директивы 2014/53/EU. Полный текст декларации соответствия ЕС доступен на <https://www.asus.com/support/>. (Поиск ZS676KS)

Выходная мощность

Пункты	Таблица максимальной выходной мощности радиочастоты	
Bluetooth	Bluetooth BR/EDR (2402-2480 МГц)	17 (дБм)
	Bluetooth LE (2402~2480 МГц)	8 (дБм)
WLAN 2,4 ГГц	2,4 ГГц 802,11 b (2412-2472 МГц)	19 (дБм)
	2,4 ГГц 802,11 g (2412-2472 МГц)	20,5 (дБм)
	2,4 ГГц 802.11n HT20 (2412-2472 МГц)	20,5 (дБм)
	2,4 ГГц 802.11ax HE20 (2412 ~ 2472 МГц)	20,5 (дБм)
	2,4 ГГц 802.11n HT40 (2422~2462 МГц)	20 (дБм)
	2,4 ГГц 802.11ax HE40 (2422 ~ 2462 МГц)	20,5 (дБм)
WLAN 5 ГГц	5 ГГц 802.11a (5180 ~ 5320; 5500 ~ 5700 МГц)	19 (дБм)
	5 ГГц 802.11n HT20 (5180 ~ 5320; 5500 ~ 5700 МГц)	18,5 (дБм)
	5 ГГц 802.11 n HT40 (5190 ~ 5310; 5510 ~ 5670 МГц)	20 (дБм)
	5 ГГц 802.11ac-VHT20 (5180 ~ 5320; 5500 ~ 5700 МГц)	18,5 (дБм)
	5 ГГц 802.11ac-VHT40 (5190 ~ 5310; 5510 ~ 5670 МГц)	20 (дБм)
	5 ГГц 802.11ac VHT80 (5210 ~ 5290; 5530 ~ 5610 МГц)	20 (дБм)
	5 ГГц 802.11ax-HE20 (5180 ~ 5320; 5500 ~ 5700 МГц)	19,5 (дБм)
	5 ГГц 802.11ax-HE40 (5190 ~ 5310; 5510 ~ 5670 МГц)	20 (дБм)
	5 ГГц 802.11ax-HE80 (5210 ~ 5290; 5530 ~ 5610 МГц)	20 (дБм)
	5 ГГц 802.11ax-HE160 (5250 ~ 5570 МГц)	17 (дБм)
	6 ГГц (5945 ~ 6425 МГц)	19,5 (дБм)
NFC	13,553-13,567 МГц	-16,84 (дБмкА/м 10 м)
GSM	GSM 900 Burst (880~915 ; 925~960 МГц)	33,5 (дБм)
	GSM 1800 Burst (1710~1785; 1805~1880 МГц)	31,5 (дБм)
WCDMA	Диапазон WCDMA I (1920~1980; 2110~2170 МГц)	25,5 (дБм)
	Диапазон WCDMA III (1747,4~1782,4; 1805~1880 МГц)	25,5 (дБм)
	Диапазон WCDMA V (824 ~ 849; 869 ~ 894 МГц)	25,5 (дБм)
	Диапазон WCDMA VIII (880~915; 925~960 МГц)	25,5 (дБм)
LTE	Диапазон LTE 1 (1920~1980; 2110~2170 МГц)	25,5 (дБм)
	Диапазон LTE 3 (1710~1785; 1805~1880 МГц)	25,5 (дБм)
	Диапазон LTE 5 (824~849; 869~894 МГц)	25,5 (дБм)
	Диапазон LTE 7 (2500~2570; 2620~2690 МГц)	25,5 (дБм)
	Диапазон LTE 8 (880~915; 925~960 МГц)	25,5 (дБм)
	Диапазон LTE 20 (832 ~ 862; 791 ~ 821 МГц)	25,5 (дБм)
	Диапазон LTE 28 (703 ~ 748; 758 ~ 803 МГц)	25,5 (дБм)
	Диапазон LTE 34 (2010 ~ 2025 МГц)	25,5 (дБм)
	Диапазон LTE 38 (2570-2620 МГц)	25,5 (дБм)
	Диапазон LTE 40 (2300 ~ 2400 МГц)	24,5 (дБм)
	Диапазон LTE 41 (2496 ~ 2690 МГц)	25,5 (дБм)
	Диапазон LTE 42 (3400 ~ 3600 МГц)	25,5 (дБм)

Пункты	Таблица максимальной выходной мощности радиочастоты	
5G	NR n1 (1920–1980; 2110–2170 МГц)	24,5 (дБм)
	NR n3 (1710 ~ 1785; 1805 ~ 1880 МГц)	24,5 (дБм)
	Диапазон NR n5 (824~849; 869~894 МГц)	24,5 (дБм)
	Диапазон NR n7 (2500~2570; 2620~2690 МГц)	24,5 (дБм)
	Диапазон NR n8 (880~915 ; 925~960 МГц)	24,5 (дБм)
	Диапазон NR n20 (832~862;791~821 МГц)	24,5 (дБм)
	NR n28 (703 ~ 748; 758 ~ 803 МГц)	24,5 (дБм)
	Диапазон NR n38 (2570 ~ 2620 МГц)	24,5 (дБм)
	Диапазон NR n40 (2300 ~ 2400 МГц)	24,5 (дБм)
	NR n41 (2496 ~ 2690 МГц)	24 (дБм)
	NR n77 (3300 ~ 4200 МГц)	24 (дБм)
	NR n78 (3300 ~ 3800 МГц)	24 (дБм)
	NR n79 (4400 ~ 5000 МГц)	24,5 (дБм)

* Совместимость телефона с диапазонами 5G NR Sub-6/4G LTE может отличаться в зависимости от региона, проверьте совместимость с местными операторами.

ПРИМЕЧАНИЕ: Эта таблица выходной мощности предназначена для государств-участников ЕС, ЕЕА, ЕАСТ и Турции. Частотный диапазон и выходная мощность могут отличаться в других странах, не входящих в ЕС.

Работа WiFi в диапазоне частот 5150-5350 МГц и 5945-6425 МГц должна быть ограничена использованием в помещениях для стран, перечисленных в таблице ниже:

AT	BE	BG	CZ	DK	EE	FR
DE	IS	IE	IT	EL	ES	CY
LV	LI	LT	LU	HU	MT	NL
NO	PL	PT	RO	SI	SK	TR
FI	SE	CH	HR	UK(NI)		

Воздействие радиочастоты

Это устройство соответствует действующим европейским нормам SAR. Ограничение SAR составляет 2,0 Вт/кг на на 10 г ткани тела. Наибольшее значение SAR для устройства:

- Голова: 1,331 Вт/кг на 10 г
- Тело: 1,561 Вт/кг на 10 г

Для соответствия требованиям к воздействию радиочастоты, при ношении данного устройства используйте аксессуары, например футляр для обеспечения расстояния между устройством и телом 5 см.

Соответствие европейским стандартам (CE Marking)



Сертификация с низким уровнем синего света

ROG Phone снижает уровень синего света, излучаемого экраном, обеспечивая более комфортный просмотр.

По умолчанию яркость экрана установлена на максимум, и телефон соответствует требованиям сертификации SGS Eye Care и SGS Seamless Pro.



Снижение напряжения глаз

Для уменьшения напряжения глаз следуйте следующим рекомендациям:

- При использовании смартфона делайте регулярные перерывы (хотя бы один 10-минутный перерыв каждые полчаса).
- Регулярно сосредотачивайтесь на удаленных объектах, чтобы расслабить глаза.
- Часто делайте упражнения для глаз, в том числе:
 - (1) Смотрите вверх и вниз, не двигая головой
 - (2) Перемещайте взгляд слева направо, не двигая головой
 - (3) Медленно поворачивайте глазами
 - (4) Двигайте глазами по диагонали

ВНИМАНИЕ: Держите ROG Phone подальше от младенцев и детей младше 2 лет. Дети от 2 лет и старше должны проводить у экрана не более часа в день.

Использование GPS (система глобального позиционирования)

Для использования функции GPS:

Перед использованием онлайн-карт убедитесь, что устройство подключено к интернету.

Для получения точных данных GPS используйте устройство на открытом воздухе.

При использовании GPS в автомобиле металлические предметы автомобиля и другие электронные устройства могут повлиять на работу GPS.

Предупреждение потери слуха

Для предотвращения возможной потери слуха не слушайте звук на высокой громкости в течение длительного времени.



Для Франции, наушники этого устройства протестированы на соответствие требованиям звукового давления согласно стандартам EN 50332-1:2013 и EN50332-2:2013, как требуется в статье French L.5232-1.

Уведомление о покрытии

ВАЖНО! Для обеспечения электробезопасности корпус устройства (за исключением сторон с портами ввода-вывода) покрыт изолирующим покрытием.

Green ASUS

Компания ASUS берет на себя обязательства по созданию экологичных продуктов, исходя из принципов защиты здоровья пользователей и окружающей среды. Количество страниц в руководстве уменьшено с целью снижения выбросов в атмосферу углекислого газа.

Для получения дополнительной информации обратитесь к руководству пользователя, находящемуся в устройстве или посетите сайт ASUS <https://www.asus.com/support/>.

Утилизация и переработка

Компания ASUS берет на себя обязательства по утилизации старого оборудования, исходя из принципов всесторонней защиты окружающей среды. Мы предоставляем решения нашим клиентам для переработки наших продуктов, аккумуляторов и других компонентов, а также упаковки. Для получения подробной информации об утилизации и переработке в различных регионах посетите <http://csr.asus.com/english/Takeback.htm>.

Название модели: ASUS_I005D / ASUS_I005DC (ZS676KS)

Производитель:	ASUSTeK Computer Inc.
Адрес:	1F., No.15, Lide RD., Beitou Dist., Taipei City 112, Taiwan
Официальный представитель в Европе:	ASUS Computer GmbH
Адрес:	HARKORT STR. 21-23, 40880 RATINGEN, GERMANY

Алфавитный указатель

AeroActive Cooler 9

Bluetooth 60

включение 60

сопряжение 61

удаление сопряжения 61

Chrome 33

добавление страниц в закладки 34

запуск 33

обмен страницами 34

очистка данных браузера 34

Gmail 35

Google Календарь 36

редактирование или удаление напоминаний 37

редактирование или удаление событий 36

создание напоминаний 37

создание событий 36

ROG Phone

Включение и выключение 15

Зарядка 13

Части и компоненты 8

Wi-Fi 59

включение 59

отключение 60

подключение 60

YT Music 53

Настройка YT Music 53

Б

Безопасность 74

В

Вызовы 42

автоответчик 44

вызов из контактов 43

Дополнительный номер 42

другие опции вызова 45

Журнал вызовов 44

запуск приложения телефон 42

звонки избранным контактам 44

Интеллектуальный набор 43

набор телефонного номера 42

получение 44

Г

Галерея 57

обмен файлами 57

просмотр местоположения фотографий 57

редактирование изображений 57

удаление файлов 57

Гарнитура

подключение 52

Главный экран 20

Обои 24

Д

Дата и время

настройка 26

Диктофон 70

запуск приложения Диктофон 70

приостановка записи 71

список записей 71

Диспетчер файлов 38

доступ к внутреннему накопителю 38

Дополнительные функции камеры 56

Дополнительный номер 42

автодозвон 43

запрос на подтверждение 42

набор номера 42

Ж

Журнал вызовов

сохранение вызовов в контакты 44

И

Избранные контакты

вызов 44

маркировка 49

Интеллектуальный набор 43

Использование двух SIM-карт 40

SIM-карта для голосовых вызовов 41

SIM-карта для передачи данных 41

назначение 41

переименование 40

К

Калькулятор 69

Камера 54

главный экран камеры 55

Дополнительные функции камеры 56

запуск 54

Карты nano-SIM 40

выбор предпочтительной карты nano-SIM 41

переименование 40

Контакты 47

добавление 48

добавление добавочного номера 48

настройка профиля 47

настройка профиля ваших контактов 49

настройки контактов 47

социальные сети 50

М

- Мелодия
 - настройка 26
- Мобильная сеть 59
 - включение 59
- Мобильный диспетчер 72
- Мои темы
 - Персонализация главного экрана 25

Н

- Накопитель 73
- Ночь 56

О

- Обои 24
- Отпечаток пальца 28
 - настройка отпечатков пальцев в настройках 29
 - первое включение 28

П

- Панель быстрой настройки 21
 - добавление функций 21
 - удаление функций 21
- Панорама
 - Дополнительные функции камеры 56
- Передача данных 39
- Персонализация главного экрана 23
- Погода 64
 - главный экран приложения Погода 65
 - запуск 64
- Привязка устройств 62
 - Точка доступа Wi-Fi 62

Р

- Разблокировка распознаванием лица 30
- Резервное копирование и сброс 73

С

- Сенсорный дисплей 17
 - запуск приложений 17
 - перемещение или удаление элементов 17
 - перемещение по страницам или экранам 18
 - увеличение 18
 - уменьшение 19
- Система
 - обновление 73
- Системные уведомления 22
- Сообщения 51
 - ответ на сообщения 51
 - отправка сообщений 51
- социальные сети 50

У

- Улучшение портрета
 - Дополнительные функции камеры 56
- Управление журналом вызовов 44
 - повторный набор последнего номера 45
 - сохранение в Контакты 44
- Ускоренное видео (интервальная съемка)
 - Дополнительные функции камеры 56

Ч

- Часы 66
 - будильник 66
 - запуск 66
 - мировое время 67
 - секундомер 67
 - таймер 68
- Черный список
 - блокировка 50
 - разблокировка 50

Э

- Экран блокировки 27
 - Безопасность устройства 74
 - настройка 27