

J1900I-C

使用手冊

ASUS[®]

Motherboard

T9181

第一版

2014 年 3 月發行

版權說明

©ASUSTeK Computer Inc. All rights reserved. 華碩電腦股份有限公司保留所有權利

本使用手冊包括但不限於其所包含的所有資訊皆受到著作權法之保護，未經華碩電腦股份有限公司（以下簡稱「華碩」）許可，不得任意地仿製、拷貝、謄抄、轉譯或為其他利用。

免責聲明

本使用手冊是以「現況」及「以目前明示的條件下」的狀態提供給您。在法律允許的範圍內，華碩就本使用手冊，不提供任何明示或默示的擔保及保證，包括但不限於商業適銷性、特定目的之適用性、未侵害任何他人權利及任何得使用本使用手冊或無法使用本使用手冊的保證，且華碩對因使用本使用手冊而獲取的結果或透過本使用手冊所獲得任何資訊之準確性或可靠性不提供擔保。

台端應自行承擔使用本使用手冊的所有風險。台端明確了解並同意，華碩、華碩之授權人及其各該主管、董事、員工、代理人或關係企業皆無須為您因本使用手冊、或因使用本使用手冊、或因不可歸責於華碩的原因而無法使用本使用手冊或其任何部分而可能產生的衍生、附隨、直接、間接、特別、懲罰或任何其他損失（包括但不限於利益損失、業務中斷、資料遺失或其他金錢損失）負責，不論華碩是否被告知發生上開損失之可能性。

由於部分國家或地區可能不允許責任的全部免除或對前述損失的責任限制，所以前述限制或排除條款可能對您不適用。

台端知悉華碩有權隨時修改本使用手冊。本產品規格或驅動程式一經改變，本使用手冊將會隨之更新。本使用手冊更新的詳細說明請您造訪華碩的客戶服務網 <http://support.asus.com>，或是直接與華碩資訊產品技術支援專線 0800-093-456 聯絡。

於本使用手冊中提及之第三人產品名稱或內容，其所有權及智慧財產權皆為各別產品或內容所有人所有且受現行智慧財產權相關法令及國際條約之保護。

當下列兩種情況發生時，本產品將不再受到華碩之保固及服務：

- (1) 本產品曾經過非華碩授權之維修、規格更改、零件替換或其他未經過華碩授權的行為。
- (2) 本產品序號模糊不清或喪失。

Offer to Provide Source Code of Certain Software

This product may contain copyrighted software that is licensed under the General Public License ("GPL") and under the Lesser General Public License Version ("LGPL"). The GPL and LGPL licensed code in this product is distributed without any warranty. Copies of these licenses are included in this product.

You may obtain the complete corresponding source code (as defined in the GPL) for the GPL Software, and/or the complete corresponding source code of the LGPL Software (with the complete machine-readable "work that uses the Library") for a period of three years after our last shipment of the product including the GPL Software and/or LGPL Software, which will be no earlier than December 1, 2011, either

(1) for free by downloading it from <http://support.asus.com/download>;

or

(2) for the cost of reproduction and shipment, which is dependent on the preferred carrier and the location where you want to have it shipped to, by sending a request to:

ASUSTeK Computer Inc.

Legal Compliance Dept.

15 Li Te Rd.,

Beitou, Taipei 112

Taiwan

In your request please provide the name, model number and version, as stated in the About Box of the product for which you wish to obtain the corresponding source code and your contact details so that we can coordinate the terms and cost of shipment with you.

The source code will be distributed WITHOUT ANY WARRANTY and licensed under the same license as the corresponding binary/object code.

This offer is valid to anyone in receipt of this information.

ASUSTeK is eager to duly provide complete source code as required under various Free Open Source Software licenses. If however you encounter any problems in obtaining the full corresponding source code we would be much obliged if you give us a notification to the email address gpl@asus.com, stating the product and describing the problem (please do NOT send large attachments such as source code archives etc to this email address).

目錄內容

安全性須知.....	iv
關於這本使用手冊.....	v
包裝內容.....	vii
J1900I-C 規格列表.....	vii

第一章：產品介紹

1.1 主機板安裝前.....	1-1
1.2 主機板概觀.....	1-2
1.3 中央處理器 (CPU).....	1-4
1.4 系統記憶體.....	1-4
1.5 擴充插槽.....	1-6
1.6 跳線選擇區.....	1-7
1.7 元件與周邊裝置的連接.....	1-9
1.8 軟體支援.....	1-16

第二章：BIOS 資訊

2.1 管理、更新您的 BIOS 程式.....	2-1
2.2 BIOS 程式設定.....	2-6
2.3 我的最愛 (My Favorites)	2-9
2.4 主選單 (Main)	2-10
2.5 進階選單 (Advanced)	2-12
2.6 監控選單 (Monitor)	2-18
2.7 啟動選單 (Boot)	2-21
2.8 工具選單 (Tool)	2-27
2.9 離開 BIOS 程式 (Exit)	2-28

安全性須知

電氣方面的安全性

- 為避免可能的電擊造成嚴重損害，在搬動電腦主機之前，請先將電腦電源線暫時從電源插槽中拔掉。
- 當您要加入硬體裝置到系統中或者要移除系統中的硬體裝置時，請務必先連接該裝置的排線，然後再連接電源線。可能的話，在安裝硬體裝置之前先拔掉電腦的電源供應器電源線。
- 當您要從主機板連接或拔除任何的排線之前，請確定所有的電源線已事先拔掉。
- 在使用介面卡或擴充卡之前，我們建議您可以先尋求專業人士的協助。這些裝置有可能會干擾接地的迴路。
- 請確定電源供應器的電壓設定已調整到本國/本區域所使用的電壓標準值。若您不確定您所屬區域的供應電壓值為何，那麼請就近詢問當地的電力公司人員。
- 如果電源供應器已毀損，請不要嘗試自行修復。請將之交給專業技術服務人員或經銷處理。

操作方面的安全性

- 在您安裝主機板以及加入硬體裝置之前，請務必詳加閱讀本手冊所提供的相關資訊。
- 在使用產品之前，請確定所有的排線、電源線都已正確地連接好。若您發現有任何重大的瑕疵，請儘速連絡您的經銷商。
- 為避免發生電氣短路情形，請務必將所有沒用到的螺絲、迴紋針及其他零件收好，不要遺留在主機板上或電腦主機中。
- 灰塵、濕氣以及劇烈的溫度變化都會影響主機板的使用壽命，因此請儘量避免放置在這些地方。
- 請勿將電腦主機放置在容易搖晃的地方。
- 若在本產品的使用上有任何的技術性問題，請與經過檢定或有經驗的技術人員連絡。



這個畫叉的帶輪子的箱子表示這個產品（電子裝置）不能直接放入垃圾筒。請根據不同地方的規定處理。



請勿將含汞電池丟棄於一般垃圾筒。此畫叉的帶輪子的箱子表示電池不能放入一般垃圾筒。

華碩 REACH

注意：請遵守 REACH (Registration, Evaluation, Authorisation, and Restriction of Chemicals) 管理規範，我們會將產品中的化學物質公告在華碩 REACH 網站，詳細請參考 <http://csr.asus.com/english/REACH.html>

關於這本使用手冊

產品使用手冊包含了所有當您在安裝華碩 J1900I-C 主機板時所需用到的資訊。

使用手冊的編排方式

使用手冊是由下面幾個章節所組成：

- **第一章：產品介紹**

您可以在本章節中發現諸多華碩所賦予 J1900I-C 主機板的優異特色。利用簡潔易懂的說明讓您能很快地掌握 J1900I-C 的各項特性，當然，在本章節中我們也會提及所有能夠應用在 J1900I-C 新產品技術。

- **第二章：BIOS 資訊**

本章節描述如何使用 BIOS 設定程式中的每一個選單項目來更改系統的組態設定。此外也會詳加介紹 BIOS 各項設定值的使用時機與參數設定。

提示符號

為了能夠確保您正確地完成主機板設定，請務必注意下面這些會在本手冊中出現的標示符號所代表的特殊含意。



警告：提醒您在進行某一項工作時要注意您本身的安全。



小心：提醒您在進行某一項工作時要注意勿傷害到電腦主機板元件。



重要：此符號表示您必須要遵照手冊所描述之方式完成一項或多項軟硬體的安裝或設定。



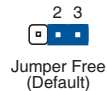
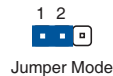
注意：提供有助於完成某項工作的訣竅與其他額外的資訊。

跳線帽及圖示說明

主機板上有一些小小的塑膠套，裡面有金屬導線，可以套住選擇區的任二隻針腳 (Pin) 使其相連而成一通路 (短路)，本手冊稱之為跳線帽。

有關主機板的跳線帽使用設定，茲利用以下圖示說明。以下圖為例，欲設定為「Jumper™ Mode」，需在選擇區的第一及第二隻針腳部份蓋上跳線帽，本手冊圖示即以塗上底色代表蓋上跳線帽的位置，而空白的部份則代表空接針。以文字表示為：[1-2]。

因此，欲設定為「JumperFree™ Mode」，以右圖表示即為在「第二及第三隻針腳部份蓋上跳線帽」，以文字表示即為：[2-3]。



哪裡可以找到更多的產品資訊

您可以經由下面所提供的兩個管道來獲得您所使用的華碩產品資訊以及軟硬體的更新資訊等。

1. 華碩網站

您可以到 <http://tw.asus.com> 華碩電腦全球資訊網站取得所有關於華碩軟硬體產品的各項資訊。

2. 其他檔案

在您的產品包裝盒中除了本手冊所列舉的標準配件之外，也有可能夾帶有其他的檔案，譬如經銷商所附的產品保證單據等。

代理商查詢

華碩主機板在台灣透過聯強國際與精技電腦兩家代理商出貨，您請參考下列範例圖示找出產品的 12 碼式序號標籤（下圖僅供參考），再至 http://tw.asus.com/support/eService/querydist_tw.aspx 查詢您產品的代理商，以便您有產品諮詢或送修需求時，可尋求代理商服務。（本項服務僅支援台灣使用者）

聯強服務電話：（02）2506-2558

精技服務電話：0800-089558

瀚宇杰盟服務電話：0800-099919



請注意！

本產品享有三年產品保固期，倘若自行撕毀或更換原廠保固序號標籤，即取消保固權益，且不予提供維修服務。

包裝內容

在您拿到本主機板包裝盒之後，請馬上檢查下面所列出的各項標準配件是否齊全。

主機板	華碩 J1900I-C 主機板
排線	2 x Serial ATA 3.0Gb/s 排線
配件	1 x I/O 擋板
附贈光碟	驅動程式與公用程式光碟
文件	使用手冊



若以上列出的任何一項配件有損壞或是短缺的情形，請儘速與您的經銷商聯絡。

J1900I-C 規格列表

中央處理器	Intel® Celeron® 四核處理器 J1900
記憶體	2 x SO-DIMM 記憶體插槽，最大支援 8GB 系統記憶體，支援 DDR3L 1333MHz non-ECC、un-buffered 記憶體模組 支援雙通道記憶體架構 <ul style="list-style-type: none">是否支援 Hyper DIMM 取決於 CPU 的實體特性。詳情請參考記憶體合格供應商列表 (QVL)。請瀏覽 http://tw.asus.com 獲取最新記憶體合格供應商列表 (QVL)。
圖形顯示	內建圖形處理器 - 支援 Intel® HD Graphics 多顯示輸出：HDMI、D-Sub 連接埠 <ul style="list-style-type: none">支援 HDMI，最大解析度為 1920x1080@60Hz支援 D-sub，最大解析度為 2560x1600@60Hz最大共用顯示記憶體為 512MB支援 DX11、OCL 1.2、OGL ES Halti/2.0/1.1、OGL 3.2支援 H.264、MPEG2、MVC、VC-1、WMV9 與 VP8 解碼加速
擴充槽	1 x PCI Express x1 介面卡擴充插槽 1 x Mini PCI Express 介面卡擴充插槽
儲存媒體連接槽	2 x Serial ATA 3.0Gb/s 連接埠
網路功能	Realtek® 8111G PCIe Gigabit LAN 控制器
音效	Realtek® ALC887 高傳真 7.1 聲道 音效編解碼晶片 <ul style="list-style-type: none">支援音效連接埠偵測與前面板音效介面變換功能* 請使用前面板具備 HD 音效插孔的機殼以支援 7.1 聲道音效輸出
USB	1 x USB 3.0/2.0 連接埠，位於後側面板（藍色） 6 x USB 2.0/1.0 連接埠（2 個位於主機板上，4 個位於後側面板）
華碩獨家研發功能	華碩獨家功能 <ul style="list-style-type: none">華碩 Anti-Surge 突波防護華碩 AI Suite 3華碩 USB 3.0 Boost華碩 Network iControl 華碩靜音散熱方案 <ul style="list-style-type: none">華碩 Fan Xpert

（下頁繼續）

J1900I-C 規格列表

華碩獨家研發功能	華碩 EZ DIY - 華碩 UEFI BIOS - 華碩 MyLogo 2™ - 華碩 EZ Flash 2 - 華碩 CrashFree BIOS 3 採用 100% 高品質高傳導性固態電容
後側面板裝置連接埠	1 × PS/2 滑鼠/鍵盤兩用連接埠 1 × HDMI 連接埠 1 × D-Sub 連接埠 1 × COM 連接埠 1 × USB 3.0/2.0 裝置連接埠 4 × USB 2.0/1.1 裝置連接埠 1 × RJ-45 千兆網路連接埠 3 × 音效連接埠，支援 7.1 聲道音效輸出
內建 I/O 裝置連接埠/跳線	1 × USB 2.0/1.1 擴充套件排線插槽，可擴充 2 組外接式 USB 2.0/1.1 連接埠 2 × SATA 3.0Gb/s 裝置連接插座 1 × 機殼風扇電源插槽 1 × 中央處理器風扇電源插槽 1 × 前面板音效連接排針 1 × 序列埠連接排針 1 × LPT 連接排針 1 × TPM 連接排針 1 × 24-pin EATX 主機板電源插槽 1 × 4-pin ATX 12V 主機板電源插槽 1 × 蜂鳴器 1 × 系統控制面板連接排針
BIOS 功能	64Mb Flash ROM、UEFI、AMI BIOS、PnP、DMI2.0、WfM2.0、SM BIOS 2.7、ACPI 2.0a、多國語言 BIOS、ASUS EZ Flash 2、ASUS CrashFree BIOS 3、My Favorites、Quick Note、Last Modified log、F12 PrintScreen 功能、F3 Shortcut function、ASUS DRAM SPD (Serial Presence Detect) 記憶體資訊
管理功能	Wfm 2.0、DMI 2.0、WOL by PME、PXE
驅動程式與公用程式光碟	驅動程式 華碩公用程式 華碩線上更新程式 (ASUS Update) 防毒軟體 (OEM 版本)
主機板尺寸	Mini ITX 型式：6.7 × 6.7 吋 (17 × 17 公分)



規格若有變動，恕不另行通知。

產品介紹

1

1.1 主機板安裝前

在您動手更改主機板上的任何設定之前，請務必先作好以下所列出的各項預防措施。



-
- 在處理主機板上的任何元件之前，請您先拔掉電腦的電源線。
 - 為避免產生靜電，在拿取任何電腦元件時除了可以使用防靜電手環之外，您也可以觸摸一個有接地線的物品或者金屬物品，像是電源供應器外殼等。
 - 拿取積體電路元件時請儘量不要觸碰到元件上的晶片。
 - 在您移除任何一個積體電路元件後，請將該元件放置在絕緣墊上以隔離靜電，或者直接放回該元件的絕緣包裝袋中儲存。
 - 在您安裝或移除任何元件之前，請確認 ATX 電源供應器的電源開關是切換到關閉（OFF）的位置，而最安全的做法是先暫時拔出電源供應器的電源線，等到安裝/移除工作完成後再將之接回。如此可避免因仍有電力殘留在系統中而嚴重損及主機板、周邊裝置、元件等。
-

1.2 主機板概觀

當您安裝主機板到電腦機殼內時，請確認主機板與機殼大小相適應。



請確認在安裝或移除主機板前先拔除電源線，否則可能導致主機板元器件損壞和對使用者的人身傷害。

1.2.1 主機板的擺放方向

當您安裝主機板到電腦主機機殼內時，務必確認安裝的方向是否正確。主機板的外接插頭的方向應是朝向主機機殼的後方面板，而且您也會發現主機機殼後方面板會有相對應的預留孔位。

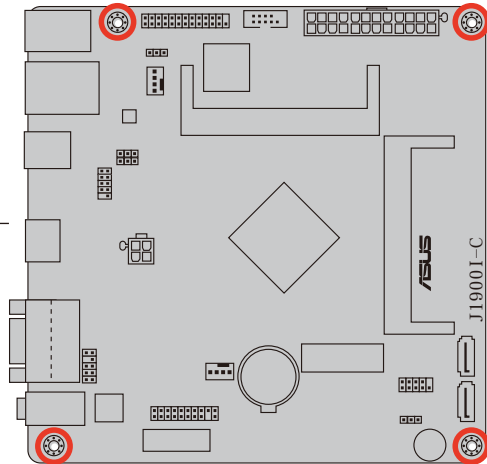
1.2.2 螺絲孔位

請將下圖所圈選出來的「四」個螺絲孔位對準主機機殼內相對位置的螺絲孔，然後再一一鎖上螺絲固定主機板。

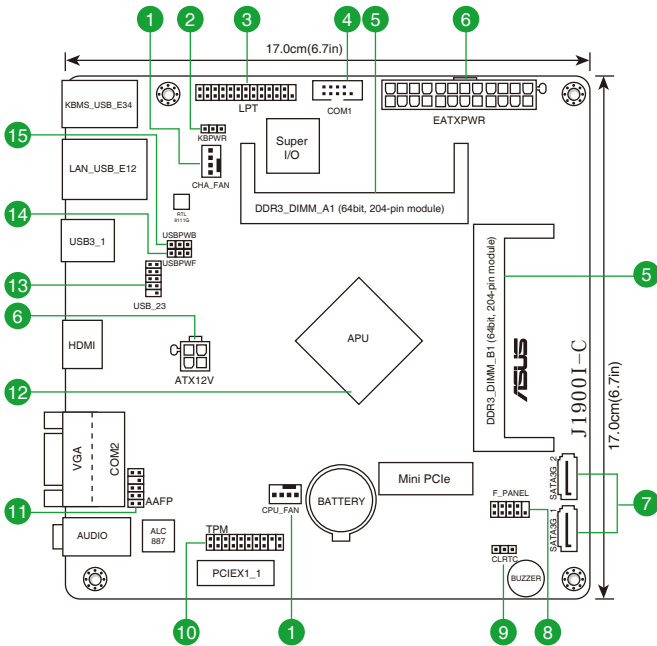


請勿將螺絲鎖得太緊！否則容易導致主機板的印刷電路板產生龜裂。

此面朝向電腦主機的
後方面板



1.2.3 主機板結構圖

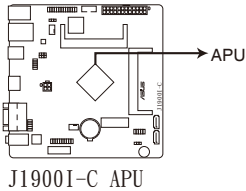


1.2.4 主機板元件說明

連接埠/跳線/插槽/指示燈	頁數
1. 中央處理器 / 機殼風扇電源插槽 (4-pin CPU_FAN、4-pin CHA_FAN)	1-13
2. 鍵盤電源跳線 (3-pin KBWR)	1-8
3. LPT 連接插座 (26-1 pin LPT)	1-12
4. 序列埠連接插座 (10-1 pin COM1)	1-11
5. DDR3 記憶體插槽	1-4
6. ATX 主機板電源插槽 (24-pin EATXPWR、4-pin ATX12V)	1-12
7. Serial ATA 3.0Gb/s 裝置連接插座 (7-pin SATA3G_1/2)	1-14
8. 系統控制面板連接排針 (10-1 pin F_PANEL)	1-15
9. CMOS 組態資料清除 (3-pin CLRTC)	1-7
10. TPM 連接排針 (20-1 pin TPM)	1-14
11. 前面板音效連接排針 (10-1 pin AAFP)	1-11
12. Intel® Celeron 四核處理器 J1900	1-4
13. USB 2.0 擴充套件排線插槽 (10-1 pin USB_23)	1-13
14. USB 裝置喚醒跳線 (3-pin USBPWF)	1-8
15. USB 裝置喚醒跳線 (3-pin USBPWB)	1-8

1.3 中央處理器 (CPU)

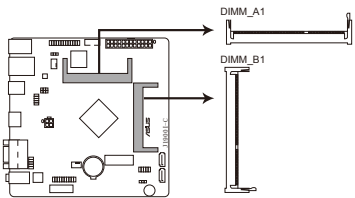
本主機板配備內建的 Intel® Celeron 四核處理器 J1900 和一塊特別設計的 CPU 散熱片。



1.4 系統記憶體

1.4.1 概述

本主機板配備有二組 DDR3 (Double Data Rate 3) SO-DIMM 記憶體模組插槽。下圖所示為 DDR3 DIMM 記憶體插槽在主機板上之位置。



J1900I-C 204-pin DDR3 SO-DIMM sockets

通道	插槽
通道 A	DIMM_A1
通道 B	DIMM_B1



- 本主機板支援同時使用兩個記憶體通道。當安裝兩條 SO-DIMM 記憶體模組時，建議您使用相同容量和型號的記憶體模組。若您只使用一條記憶體模組，請將記憶體模組安裝在 DIMM_A1 插槽以確保主機板正常運作。
- 本主機板最高支援 8GB DDR3 1333 記憶體。電壓高於 1.35V 的記憶體模組將以 1.35V 電壓運作。本主機板不支援 DDR3 1066MHz 的記憶體模組。

1.4.2 記憶體設定

您可以任意選擇使用 1GB、2GB、4GB 與 8GB unbuffered non-ECC DDR3 SO-DIMM 記憶體至本主機板的記憶體插槽上。



- 在本主機板請使用相同 CAS (CAS-Latency 行位址控制器延遲時間) 值記憶體模組。建議您使用同一廠商所生產的相同容量型號之記憶體。
- 本主機板不支援由 256Mb 或更小容量晶片構成的記憶體模組。

J1900I-C 主機板記憶體合格供應商列表 (QVL)

DDR3-1333MHz

供應商	型號	容量	SS/DS	晶片廠商	晶片型號	時序	電壓	支援記憶體插槽 (可選)	
								1 DIMM	2 DIMM
CRUCIAL	CT102464BF1339.C16FER	8GB	DS	CRUCIAL	CT512X8-1339	-	1.35V		
G.SKILL	F3-1333C9D-8GSL	4GB	DS	-	K4B2G0846C	9-9-9-24	1.35V		•
GEIL	GG538GB1333C9DC	4GB	DS	HYNIX	H5TQ2G83CFR	9-9-9-24	1.3V		•

DDR3-1600MHz

供應商	型號	容量	SS/DS	晶片廠商	晶片型號	時序	電壓	支援記憶體插槽 (可選)	
								1 DIMM	2 DIMM
KINGSTON	KVR16LS11/4	4GB	DS	NANYA	NT5CC512M8CN-DI	-	1.35V		•
SAMSUNG	M473B5773DHO-YKO 1251	2GB	DS	-	GEHXB8A3C	-	1.35V		•
SAMSUNG	M471B5273EBO-CKO 1231	4GB	DS	-	SEC231BCKDK4B2GO846E	-	1.35V		•
TRANSCEND	TS512MSK64W6H	4GB	DS	-	K4B4G0846B	-	1.35V		•
TRANSCEND	TS1GSK64W6H	8GB	DS	-	K4B4G0846B	-	1.35V		•
ADATA	ADD51600W4G11-B	4GB	DS	ADATA	QWND-1211AEL1329V	-	1.35V		•
ADATA	ADD51600W8G11-B	8GB	DS	ADATA	QWND-1211AEL1329V	-	1.35V		•
PQI	MFCDR521UA0101	4GB	DS	PQI	PQD312O8D12R	-	1.35V		•
PQI	MFCDR621UA0103	8GB	DS	PQI	PQD312O8D12R	-	1.35V		•



SS-單面記憶體模組，DS-雙面記憶體模組：

- 1 DIMM：支援安裝一條記憶體模組在任一插槽，作為單通道設定。
- 2 DIMM：支援安裝兩條記憶體模組在兩個插槽。



- 本主機板支援同時使用兩個記憶體通道。當安裝兩條 SO-DIMM 記憶體模組時，建議您使用相同容量和型號的記憶體模組。若您只使用一條記憶體模組，請將記憶體模組安裝在 DIMM_A1 插槽以確保主機板正常運作。
- 電壓高於 1.35V 的記憶體模組將以 1.35V 電壓運作。
- 當安裝頻率高於 1333MHz 的記憶體模組時，主機板將自動將其降頻至 1333MHz。本主機板不支援 DDR3 1066MHz 記憶體模組。



請造訪華碩網站 <http://tw.asus.com> 獲得最新的記憶體合格供應商列表 (QVL)。

1.5 擴充插槽

考慮到未來會擴充系統效能的可能性，本主機板提供了擴充插槽，在接下來的次章節中，將會描述主機板上這些擴充插槽的相關資訊。



安裝 / 移除任何擴充卡之前，請暫時先將電腦的電源線拔出。如此可免除因電氣殘留於電腦中而發生的意外狀況。

1.5.1 安裝擴充卡

請依照下列步驟安裝擴充卡：

1. 在安裝擴充卡之前，請先詳讀該擴充卡的使用說明，並且要針對該卡作必要的硬體設定變更。
2. 鬆開電腦主機的機殼蓋並將之取出（如果您的主機板已經放置在主機內）。
3. 找到一個您想要插入新擴充卡的空置插槽，並以十字螺絲起子鬆開該插槽位於主機背板的金屬擋板的螺絲，最後將金屬擋板移出。
4. 將擴充卡上的金手指對齊主機板上的擴充槽，接著慢慢地插入槽中，並以目視的方法確認擴充卡上的金手指已完全沒入擴充槽中。
5. 再用剛才鬆開的螺絲將擴充卡固定在機殼內。
6. 將電腦主機的機殼蓋裝回鎖好。

1.5.2 設定擴充卡

在安裝好擴充卡之後，接著還須藉由軟體設定來調整該擴充卡的相關設定。

1. 啟動電腦，接著更改必要的 BIOS 程式設定。若需要的話，您也可以參閱「第二章 BIOS 資訊」以獲得更多資訊。
2. 為加入的擴充卡指派一組尚未被系統使用到的 IRQ。
3. 為新的擴充卡安裝軟體驅動程式。

1.5.3 PCI Express 2.0 x1 介面卡擴充插槽

本主機板支援 PCI Express 2.0 x1 網路卡、SCSI 卡和其他與 PCI Express 規格相容的卡。

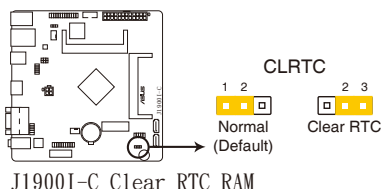
中斷要求一覽表

	A	B	C	D	E	F	G	H
SATA 控制器	-	-	-	共享	-	-	-	-
HD 音效	-	-	-	-	-	-	共享	-
USB 3.0	-	-	-	-	共享	-	-	-
USB 2.0	-	-	-	-	-	-	-	共享
LAN	-	共享	-	-	-	-	-	-
PCIe x1_1	-	-	共享	-	-	-	-	-
WLAN	-	-	-	共享	-	-	-	-

1.6 跳線選擇區

1. CMOS 組態資料清除 (3-pin CLRRTC)

在主機板上的 CMOS 記憶體中記載著正確的時間與系統硬體組態等資料，這些資料並不會因電腦電源的關閉而遺失資料與時間的正確性，因為這個 CMOS 的電源是由主機板上的鋰電池所供應。



想要清除這些資料，可以依照下列步驟進行：

1. 關閉電腦電源，拔掉電源線；
2. 將 CLRRTC 跳線帽由 [1-2] (預設值) 改為 [2-3] 約五~十秒鐘 (此時即清除 CMOS 資料)，接著再將跳線帽改回 [1-2]；
3. 插上電源線，開啟電腦電源；
4. 當開機步驟正在進行時按著鍵盤上的 鍵進入 BIOS 程式畫面重新設定 BIOS 資料。



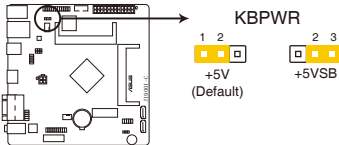
除了清除 CMOS 組態資料之外，請勿將主機板上 CLRRTC 的跳線帽由預設值的位置移除，因為這麼做可能會導致系統開機失敗。



- 如果上述步驟不起作用，移除電池並再次移動跳線以清除 CMOS RTC RAM 資料。CMOS 清除完畢後，重新安裝電池。
- 如果您是因為超頻的緣故導致系統無法正常開機，您無須使用上述的組態資料清除方式來排除問題。建議可以採用 C.P.R (CPU 自動參數回復) 功能，只要將系統重新啟動 BIOS 即可自動回復預設值。

2. 鍵盤電源跳線 (3-pin KBPWR)

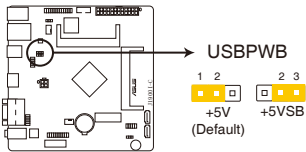
此跳線允許您開啟或關閉鍵盤的喚醒功能。若您將跳線帽設定為 [2-3] (+5VSB)，可透過按下鍵盤上的按鍵喚醒電腦。要使用此功能，ATX 電源需提供至少 1A 的電流與 +5VSB 電壓，並在 BIOS 中進行相應設定。



J1900I-C Keyboard power setting

3. USB 裝置喚醒跳線 (3-pin USBPWB)

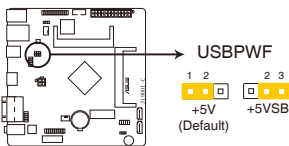
若將此跳線設為 +5V，可透過連接的 USB 裝置將電腦從 S1 睡眠模式 (CPU 停止運作，DRAM 更新，系統以低功耗模式運作) 喚醒。若將此跳線設為 +5VSB，可將電腦從 S3 與 S4 睡眠模式 (CPU 斷電，DRAM 緩慢更新，電源以低功耗模式運作) 喚醒。



J1900I-C USB device wake up

4. USB 裝置喚醒跳線 (3-pin USBPWF)

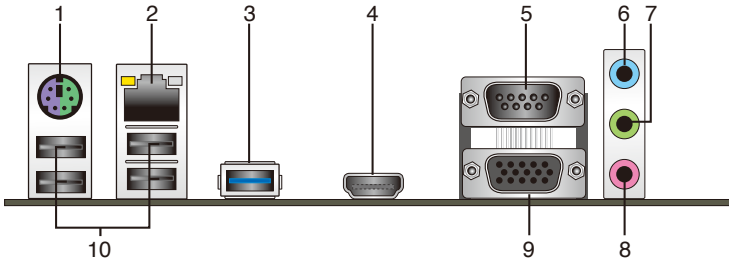
若將此跳線設為 +5V，可透過連接的 USB 裝置將電腦從 S1 睡眠模式 (CPU 停止運作，DRAM 更新，系統以低功耗模式運作) 喚醒。若將此跳線設為 +5VSB，可將電腦從 S3 與 S4 睡眠模式 (CPU 斷電，DRAM 緩慢更新，電源以低功耗模式運作) 喚醒。



J1900I-C USB device wake up

1.7 元件與周邊裝置的連接

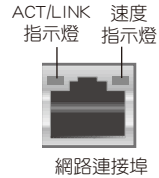
1.7.1 後側面板連接埠



1. PS/2 鍵盤/滑鼠兩用連接埠：將 PS/2 鍵盤或滑鼠插頭連接到此連接埠。
2. RJ-45 網路連接埠：該連接埠可經 Gigabit 網路線連接至 LAN 網路。請參考下表中各燈的說明。

網路指示燈說明

ACT/LINK 指示燈		速度指示燈	
狀態	描述	狀態	描述
關閉	沒有連線	關閉	連線速度 10Mbps
橘色	已連線	橘色	連線速度 100Mbps
閃爍	資料傳輸中	綠色	連線速度 1Gbps



3. USB 3.0 裝置連接埠：這個 9-pin 通用序列匯流排 (USB) 連接埠可連接到使用 USB 3.0 介面的硬體裝置。



- 在安裝 Windows® 作業系統時，請勿將鍵盤/滑鼠連接到任何 USB 3.0 連接埠。
- 由於 USB 3.0 控制器限制，USB 3.0 裝置僅可在 Windows® 作業系統環境中，且安裝了 USB 3.0 驅動程式後才可使用。
- USB 3.0 裝置僅可作為資料儲存裝置使用。
- 強烈建議您將 USB 3.0 裝置連接到 USB 3.0 連接埠，以得到更快的傳輸速率與更好的效能。

4. HDMI 連接埠：此高解析多媒體連接埠 (High-Definition Multimedia Interface)，相容 HDCP，可播放 HD DVD、Blu-Ray 與其他保護內容。

5. 序列埠（COM2）：這個 9-pin COM 連接埠可用於連接指向裝置或其他序列埠裝置。
6. 音效輸入連接埠（淺藍色）：您可以將磁帶、CD、DVD 播放器等的音效輸出端連接到此音效輸入連接埠。
7. 音效輸出連接埠（草綠色）：您可以連接耳機或喇叭等的音效接收裝置。在 4.1 聲道、5.1 聲道、7.1 聲道的喇叭設定模式時，本連接埠是作為連接前置主聲道喇叭之用。
8. 麥克風連接埠（粉紅色）：此連接埠連接至麥克風。



在 2.1、4.1、5.1、7.1 聲道音效設定上，音效輸出、音效輸入與麥克風連接埠的功能會隨著聲道音效設定的改變而改變，如下表所示。

2.1、4.1、5.1 或 7.1 聲道音效設定

連接埠	耳機/2.1 聲道喇叭輸出	4.1 聲道喇叭輸出	5.1 聲道喇叭輸出	7.1 聲道喇叭輸出
淺藍色（後面板）	聲音輸入端	後置喇叭輸出	後置喇叭輸出	後置喇叭輸出
草綠色（後面板）	聲音輸出端	前置喇叭輸出	前置喇叭輸出	前置喇叭輸出
粉紅色（後面板）	麥克風輸入端	麥克風輸入端	中央/重低音喇叭輸出	中央/重低音喇叭輸出
草綠色（前面板）	-	-	-	側邊環繞喇叭輸出



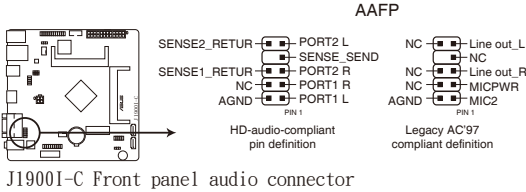
要設定 7.1 聲道音效，請使用前面板具有 HD 音效插孔的機殼，以支援 7.1 聲道音效輸出。

9. VGA 連接埠：這組 15-pin 連接埠可連接 VGA 顯示器或其它 VGA 相容的裝置。
10. USB 2.0 裝置連接埠 1-4：這四組 4-pin 通用序列埠匯流排（USB）連接埠可連接到使用 USB 2.0/1.1 介面的硬體裝置。

1.7.2 內部連接埠

1. 前面板音效連接排針 (10-1 pin AAFP)

這組音效外接排針供您連接到前面板的音效排線，除了讓您可以輕鬆地透過主機前面板來控制音效輸出 / 入等功能，並且支援 AC' 97 或 HD Audio 音效標準。將前面板音效輸出 / 入模組的排線的一端連接到這個插槽上。



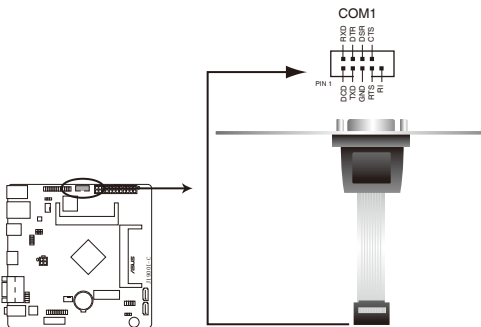
J1900I-C Front panel audio connector



- 建議您將支援高傳真 (high definition) 音效的前面板音效模組連接到這組排針，如此才能得到高傳真音效的功能。
- 若要把高傳真音效前面板模組安裝至本接針，請將 BIOS 程式中 Front Panel Type 項目設定為 [HD]，若要將 AC 97 音效前面板模組安裝至本接針，請將此項目設定為 [AC 97]。請參考「2.5.6 內建裝置設定 (Onboard Device Configuration)」部份的說明。

2. 序列埠連接插座 (10-1 pin COM1)

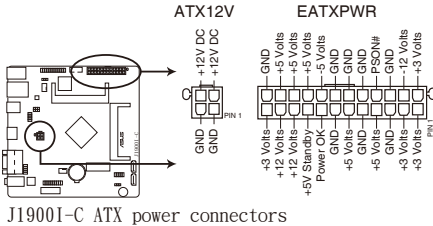
這個插座用來連接序列埠。將序列埠模組的排線連接到這個插座，然後將該模組安裝到機殼後面板空的插槽中。



J1900I-C Serial port connectors

3. ATX 主機板電源插槽 (24-pin EATXPWR、4-pin ATX12V)

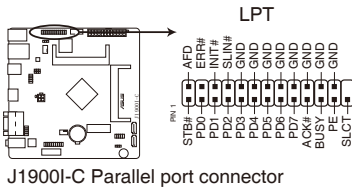
這些電源插槽用來連接到一個 ATX 電源供應器。電源供應器所提供的連接插頭已經過特別設計，只能以一個特定方向插入主機板上的電源插槽。找到正確的插入方向後，僅需穩穩地將之套進插槽中即可。



- 建議您使用符合 ATX 12 V 2.0 規範的電源 (PSU)，能提供至少 350W 高功率的電源。
- 請務必連接 4-pin ATX +12V 電源插頭，否則可能無法順利啟動電腦。
- 如果您的系統會搭載相當多的周邊裝置，請使用較高功率的電源以提供足夠的裝置用電需求。不適用或功率不足的電源，有可能會導致系統不穩定或難以開機。
- 若您不確定系統的最小電源供應需求，請參考華碩官方網站關於「[電源瓦數建議值計算](http://support.asus.com/PowerSupplyCalculator/PSCalculator.aspx?SLanguage=zh-tw)」部份 (<http://support.asus.com/PowerSupplyCalculator/PSCalculator.aspx?SLanguage=zh-tw>)。

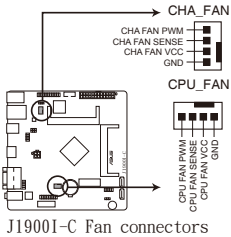
4. LPT 連接排針 (26-1 pin LPT)

LPT (列印終端，Line Printing Terminal) 連接排針支援如印表機等的裝置。LPT 連接埠符合 IEEE 1284 介面標準，為 IBM PC 相容的電腦上的並列埠。



5. 中央處理器 / 機殼風扇電源插槽 (4-pin CPU_FAN、4-pin CHA_FAN)

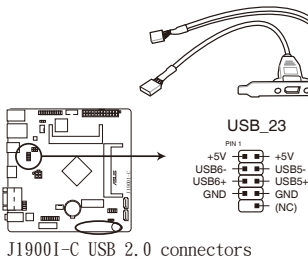
將風扇電源接頭連接到這些風扇電源插槽，確定每一條黑線與這些插槽的接地端 (GND) 相匹配。



千萬要記得連接風扇的電源，若系統中缺乏足夠的風量來散熱，很容易因為主機內部溫度逐漸升高而導致當機，甚至更嚴重者會燒毀主機板上的電子元件。注意：這些插槽並不是單純的排針，不要將跳線帽套在它們的針腳上！

6. USB 2.0 擴充套件排線插座 (10-1 pin USB23)

這些 USB 擴充套件排線插座支援 USB 2.0 規格，傳輸速率最高可達 480Mbps，比 USB 1.1 (Full Speed) 規格的 12Mbps 快 40 倍，可以提供更高速的網路連線、互動式電腦遊戲，還可以同時執行高速的周邊裝置。



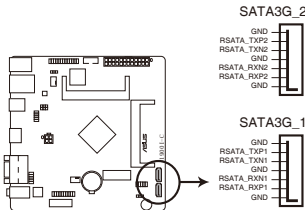
請勿將 1394 排線連接到 USB 插座上，這麼做可能會導致主機板的損壞。



USB 模組需另行購買。

7. Serial ATA 3.0Gb/s 裝置連接插座 (7-pin SATA3G_1/2)

本主機板支援使用細薄的 Serial ATA 3.0Gb/s 排線連接 Serial ATA 3Gb/s 硬碟或光碟機。



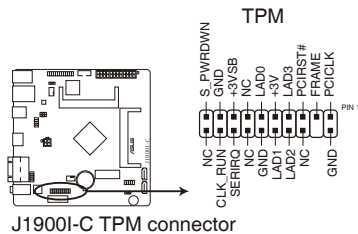
J1900I-C SATA 3.0Gb/s connectors



- 欲在 BIOS 中設定 SATA 類型，請點選 **Advanced Mode** > **Advanced 標籤** > **SATA Configuration** > **SATA Mode Selection**。
- 若您要使用熱抽換與 NCQ，請將 BIOS 中的 **SATA Mode** 項設定為 [AHCI]。請參考「2.5.3 SATA 裝置設定 (SATA Configuration)」的說明。

8. TPM 連接排針 (20-pin TPM)

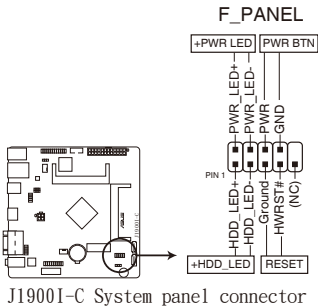
這些排針支援可信平台模組 (Trusted Platform Module, TPM) 系統，可以安全地儲存密鑰、數位證書、密碼和資料。一個 TPM 系統可幫助提高網路安全性，保護數位身份和確保平臺完整。



J1900I-C TPM connector

9. 系統控制面板連接排針 (10-1 pin F_PANEL)

這一組連接排針包括了數個連接到電腦主機前面板的功能接針。



- **系統電源指示燈連接排針 (2-pin PWR_LED)**

這組排針可連接到電腦主機面板上的系統電源指示燈。在您啟動電腦並且使用電腦的情況下，該指示燈會持續亮著；而當指示燈閃爍時，即表示電腦正處於睡眠模式中。

- **硬碟動作指示燈連接排針 (2-pin +HDD_LED)**

您可以連接此組排針到電腦主機面板上的硬碟動作指示燈，如此一旦硬碟有存取動作時，指示燈隨即亮起。

- **ATX 電源/軟關機開關連接排針 (2-pin PWRBTN)**

這組排針連接到電腦主機面板上控制電腦電源的開關。

- **軟開機開關連接排針 (2-pin RESET)**

這組二腳位排針連接到電腦主機面板上的 Reset 開關。可以讓您在不需要關掉電腦電源即可重新開機，尤其在系統當機的時候特別有用。

1.8 軟體支援

1.8.1 安裝作業系統

本主機板完全適用於 Windows® 8 64-bit 與 Windows® 8.1 64-bit 作業系統。使用最新版本的作業系統並且不定時地更新，是讓硬體配備得到最佳工作效率的有效方法。



由於主機板與周邊硬體裝置的選項設定繁多，本章僅就軟體的安裝程式供您參考。您也可以參閱您使用的作業系統說明檔案以取得更詳盡的資訊。

1.8.2 驅動程式與公用程式光碟資訊

隨貨附贈的驅動程式與公用程式光碟包括了數個有用的軟體與應用程式，將它們安裝到系統中可以強化主機板的效能。



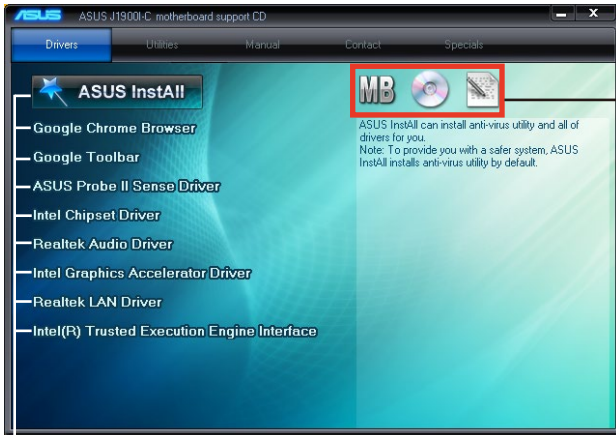
驅動程式與公用程式光碟的內容若有更新，恕不另行通知。請造訪華碩網站 (<http://tw.asus.com>) 了解更新資訊。

執行驅動程式與公用程式光碟

欲開始使用驅動程式與公用程式光碟，僅需將光碟放入您的光碟機中即可。若您的系統已啟動光碟「自動播放」的功能，那麼稍待一會兒光碟會自動顯示「重點提示」選單。點選「驅動程式」、「工具程式」、「使用手冊」、「聯絡資訊」標籤頁可顯示對應的選單。



以下畫面僅供參考。



點選圖示以獲得更多資訊

點選安裝各項驅動程式



如果歡迎視窗並未自動出現，那麼您也可以到驅動程式與公用程式光碟中的 BIN 檔案夾裡直接點選 ASSETUP.EXE 主程式開啟選單視窗。

BIOS 資訊

2

2.1 管理、更新您的 BIOS 程式



建議您先將主機板原始的 BIOS 程式備份到一片 USB 隨身碟中，以備您往後需要再度安裝原始的 BIOS 程式。使用華碩線上更新程式來拷貝主機板原始的 BIOS 程式。

2.1.1 EZ Update

EZ Update 是一套可以自動更新主機板的軟體、驅動和 BIOS 版本的程式，當系統進入開機自我測試時，您可以使用此程式手動更新儲存的 BIOS，並選擇開機圖案。

請在 AI Suite 3 主選單欄點按 **EZ Update** 按鈕，之後將出現如下畫面：

點按自動更新主機板的驅動、軟體或韌體

點按從檔案中找到並選擇 BIOS

點按選擇一個開機圖案

點選更新 BIOS



EZ Update 需要網際網路連接才能執行，可透過網路或網際網路服務提供商（ISP）進行網際網路連接。

2.1.2 使用華碩 EZ Flash 2 更新 BIOS 程式

華碩 EZ Flash 2 程式讓您能輕鬆的更新 BIOS 程式，可以不必再到作業系統模式下執行。



在使用此程式前，請從華碩網站上 (<http://tw.asus.com>) 下載最新的 BIOS 檔案。

請依據以下步驟使用 EZ Flash 2 更新 BIOS：

1. 將儲存有最新 BIOS 檔案的 USB 隨身碟插入 USB 連接埠。
2. 進入 BIOS 設定程式的進階模式 (Advanced Mode) 畫面，來到 **Tool** 選單並選擇 **EZ Flash2** 並按下 **<Enter>** 鍵將其開啟。
3. 按下 **<Tab>** 鍵切換到 **Driver** 區域。
4. 按上/下方向鍵找到儲存有最新 BIOS 檔案的 USB 隨身碟，接著按下 **<Enter>** 鍵。
5. 按下 **<Tab>** 鍵切換到 **Folder Info** 區域。
6. 按上/下方向鍵找到最新 BIOS 檔案，接著按下 **<Enter>** 鍵開始更新 BIOS。更新完成後重新啟動電腦。



- 本功能僅支援採用 FAT 32/16 格式單一磁區的 USB 裝置，如 USB 隨身碟。
- 載入 BIOS 預設設定可獲得系統相容性與穩定性。在 **Exit** 選單中選擇 **Load Optimized Defaults** 項目。
- 當更新 BIOS 時，請勿關閉或重置系統以避免系統開機失敗。



用 EZ Flash 2 更新 BIOS 後，請重新開機以確保 USB 3.0 連接埠運作正常。

2.1.3 使用 CrashFree BIOS 3 程式回復 BIOS 程式

華碩最新自行研發的 CrashFree BIOS 3 工具程式，讓您在當 BIOS 程式與資料被病毒入侵或損毀時，可以輕鬆地從驅動程式與公用程式光碟中，或是從含有最新或原始 BIOS 檔案的 USB 隨身碟中回復 BIOS 程式的資料。



- 使用此程式前，請將行動儲存裝置中的 BIOS 檔案重新命名為：
J1900IC.CAP。
- 驅動程式與公用程式光碟中的 BIOS 可能不是最新版本。請造訪華碩網站 (<http://tw.asus.com>) 來下載最新的 BIOS 程式。

回復 BIOS 程式：

請依照下列步驟回復 BIOS 程式：

1. 啟動系統。
2. 將儲存有 BIOS 檔案的驅動程式與公用程式光碟放入光碟機，或 USB 隨身碟插入 USB 連接埠。
3. 接著工具程式便會自動檢查裝置中是否存有 BIOS 檔案。當搜尋到 BIOS 檔案後，工具程式會開始讀取 BIOS 檔案並自動進入 EZ Flash 2 公用程式。
4. 系統要求您進入 BIOS 設定程式來回復 BIOS 設定。為保證系統的相容性與穩定性，建議您按下 <F5> 來載入預設的 BIOS 設定值。



當更新 BIOS 時，請勿關閉或重置系統！若是這麼做，將可能導致系統開機失敗。

2.1.4 華碩 BIOS Updater

華碩 BIOS Updater 可讓您在 DOS 環境下更新 BIOS 檔案。本程式也可讓您複製現行系統中的 BIOS 檔案作為備份，如果在更新 BIOS 過程中遭遇 BIOS 檔案損壞或更新失敗的情況，可以重新載入這份複製的檔案回復系統狀態。



以下畫面僅供參考，可能與您所見到的 BIOS 畫面有所差異。

更新 BIOS 之前

1. 準備好主機板的驅動程式與公用程式光碟與一個 FAT32/16 格式單一磁區的 USB 隨身碟。
2. 從華碩網站 (<http://support.asus.com>) 下載最新的 BIOS 檔案與 BIOS Updater 工具程式，並將它們儲存於 USB 隨身碟中。

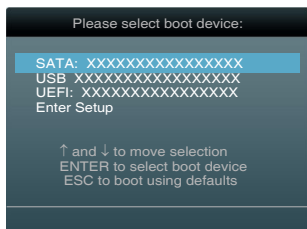


DOS 環境中不支援 NTFS 格式。請勿將 BIOS 檔案與 BIOS Updater 工具程式儲存於 NTFS 格式的硬碟或 USB 隨身碟中。

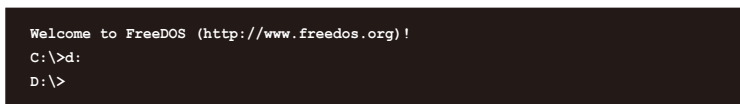
3. 關閉電腦並移除所有 SATA 硬碟（可選）。

在 DOS 環境中啟動系統

1. 將儲存有最新的 BIOS 檔案與 BIOS Updater 工具程式的 USB 隨身碟連接到電腦的 USB 連接埠。
2. 啟動電腦。當 ASUS 圖示出現時，按下 <F8> 以顯示「BIOS Boot Device Select」選單。



3. 選擇 USB 隨身碟作為開機裝置。此時 DOS 畫面出現。



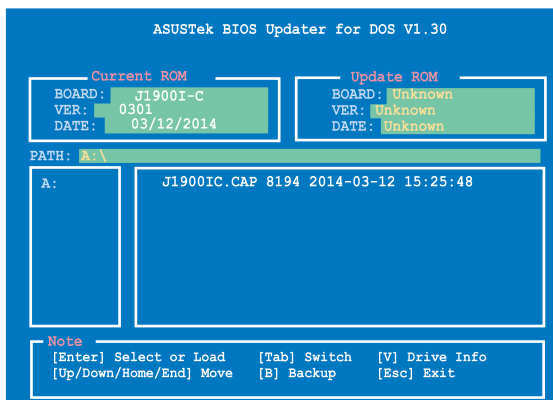
更新 BIOS 檔案

請依照以下步驟用 BIOS Updater 工具程式更新 BIOS 檔案：

1. 在 FreeDOS 提示符後輸入 `bupdater /pc /g` 並按下 <Enter>。



2. BIOS Updater 畫面出現，如下圖。



3. 按下 <Tab> 鍵在各設定欄之間切換，接著用 <Up/Down/Home/End> 鍵來選擇 BIOS 檔案並按下 <Enter>。BIOS Updater 會檢查您所選擇的 BIOS 檔案並提示您確認是否要更新 BIOS。



4. 選擇 **Yes** 並按下 <Enter>。當 BIOS 更新完畢後，按 <ESC> 離開 BIOS Updater。重新啟動您的電腦。



當更新 BIOS 時，請勿關閉或重置系統！若是這麼做，將可能導致系統開機失敗。



- 對於 BIOS Updater 1.30 或更高版本，當 BIOS 更新完畢後，工具程式會自動回到 DOS 畫面。
- BIOS 程式的出廠預設值可讓系統運作處於最佳效能。若系統因您改變 BIOS 程式而導致不穩定，請讀取出廠預設值來保持系統的穩定。請在「Exit」選單中選擇 **Load Optimized Defaults** 項目。詳細說明請參考「2.9 離開 BIOS 程式」一節。
- 若您之前移除了所有 SATA 硬碟，當 BIOS 更新完成後，請確認將所有 SATA 硬碟重新連接到主機板。

2.2 BIOS 程式設定

BIOS 設定程式用於更新或設定 BIOS。BIOS 設定畫面中標示了操作功能鍵與簡明的操作說明，幫助您進行系統設定。

在開機時進入 BIOS 設定，您可以依據以下步驟進行：

- 在系統自我測試（POST）過程中按下 <Delete> 鍵。若不按下 <Delete> 鍵，自我測試會繼續進行。

在 POST 過程結束後再進入 BIOS 設定，您可以選擇以下任一步驟進行：

- 按下 <Ctrl> + <Alt> + 鍵。
- 按下機殼上的 <RESET> 鍵重新開機。
- 您也可以將電腦關閉然後再重新開機。請在嘗試了以上兩種方法失敗後再選擇這一操作。



透過電源鍵、Reset 鍵或 <Ctrl> + <Alt> + 鍵強迫正在執行的系統重新開機會損壞到您的資料或系統，我們建議您正確地關閉正在運作的系統。



- 在本章節的 BIOS 程式畫面僅供參考，將可能與您所見到的畫面有所差異。
- 請造訪華碩網站 tw.asus.com 下載本主機板最新的 BIOS 檔案。
- 若您要使用滑鼠控制 BIOS 設定程式，請在主機板上連接一個 USB 滑鼠。
- BIOS 程式的出廠預設值可讓系統執行處於最佳效能，但是若系統因您改變 BIOS 程式而導致不穩定，請讀取出廠預設值來保持系統的穩定。請參閱「2.9 離開 BIOS 程式」一節中 Load Optimized Defaults 項目的詳細說明。
- 變更任何 BIOS 設定後，若系統無法啟動，嘗試清除 CMOS 資料並將主機板回復至預設設定。請參閱「1.6 跳線選擇區」一節中關於清除 RTC RAM 的詳細說明。

BIOS 選單畫面

BIOS 設定程式有兩種使用模式：EZ 模式（EZ Mode）與進階模式（Advanced Mode）。您可以在「Exit」選單中變更模式，或透過 EZ 模式/進階模式畫面中的 Exit/Advanced Mode 按鈕來變更。

EZ 模式（EZ Mode）

預設情況下，當您進入 BIOS 設定程式後，EZ 模式（EZ Mode）畫面就會出現。EZ 模式（EZ Mode）顯示基本系統資訊概要，並用來選擇顯示語言、系統效能模式與啟動裝置順序。要進入進階模式（Advanced Mode），點選 Exit/Advanced Mode 按鈕，然後選擇進階模式（Advanced Mode）。



進入 BIOS 設定程式的預設畫面可變更。請參考「2.7 啟動選單 (Boot)」部份 Setup Mode 項目的說明。

選擇 BIOS 設定程式的顯示語言

顯示 CPU / 主機板的溫度, CPU / 5V / 3.3V / 12V 電壓輸出, CPU / 機殼風扇速度

不儲存變更並離開 BIOS 設定程式, 儲存變更並重新啟動系統, 或進入進階模式 (Advanced Mode)

選擇啟動裝置順序

顯示進階模式選單

安靜模式

顯示 SATA 資訊

普通模式

選擇啟動裝置順序

載入最優化預設值

加速模式



- 啟動裝置項目依據系統中安裝的裝置而定。
- 只有安裝了啟動裝置後, Boot Menu (F8) 按鈕才可用。

進階模式 (Advanced Mode)

進階模式 (Advanced Mode) 為有經驗的終端使用者提供進階的 BIOS 設定項目。以下畫面顯示了進階模式 (Advanced Mode) 畫面之一。詳細設定資訊請參考以下部份的說明。



要進入 EZ 模式 (EZ Mode), 點選 Exit 按鈕, 然後選擇華碩 EZ 模式 (EZ Mode)。



功能表列

BIOS 設定程式最上方各選單功能說明如下：

My Favorites	本項目用來儲存常用設定
Main	本項目提供系統基本設定
Advanced	本項目提供系統進階功能設定
Monitor	本項目顯示系統溫度、電源狀態，並變更風扇設定
Boot	本項目提供系統開啟設定
Tool	本項目提供特殊功能設定
Exit	本項目提供離開 BIOS 設定程式與出廠預設值還原功能

選單項目

在功能表列選定選項時，被選擇的功能將會反白，並在選單項目區域內出現相應的項目。

點選功能表列中的其他項目（例如：Advanced、Monitor、Boot、Tool 與 Exit）會出現該項目不同的選項。

返回按鈕

當進入子選單時，此按鈕會出現。按下 <Esc> 或使用 USB 滑鼠點選此按鈕回到前一個選單畫面。

子選單

在選單畫面中，若功能選項前面有一個小三角形標記，代表此選項有子選單，您可利用方向鍵來選擇項目，並按下 <Enter> 鍵來進入子選單。

設定視窗

在選單中選擇功能項目，然後按下 <Enter> 鍵，程式將會顯示包含此功能所提供的選項小視窗，您可以利用此視窗來設定您所想要的設定。

捲軸

在選單畫面的右方若出現捲軸，即代表此頁選項超過可顯示的畫面，您可利用上/下方向鍵或是 PageUp/PageDown 鍵來切換畫面。

操作功能鍵

在選單畫面的右下方為操作功能鍵說明，請參照功能鍵說明來選擇及改變各項功能。

線上操作說明

在選單畫面的右上方為目前所選擇的作用選項的功能說明，此說明會依選項的不同而自動變更。

設定值

此區域顯示選單項目的設定值。這些項目中，有的功能選項僅為告知使用者目前執行狀態，並無法更改，此類項目就會以淡灰色顯示。而可更改的項目，當您使用方向鍵行動項目時，被選擇的項目以反白顯示。

設定值被選擇後以反白顯示。要改變設定值請選擇此項目，並按下 <Enter> 鍵以顯示設定值列表。

快速記錄

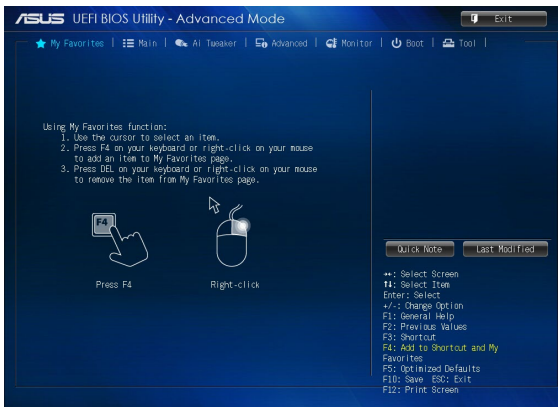
按下此按鈕可檢視您在 BIOS 中的活動記錄。

上次修改設定

按下此按鈕顯示您上一次儲存在 BIOS 中的修改資訊。

2.3 我的最愛 (My Favorites)

在此選單中您可以輕鬆儲存並使用您偏好的 BIOS 項目設定。



在 My Favorites 中新增項目

依據以下步驟將經常使用的 BIOS 項目新增至我的最愛：

1. 使用方向鍵選擇您要新增的項目。若使用滑鼠，將指針懸停在項目上。
2. 在鍵盤上按下 <F4>，或按下滑鼠右鍵新增項目至我的最愛頁面。

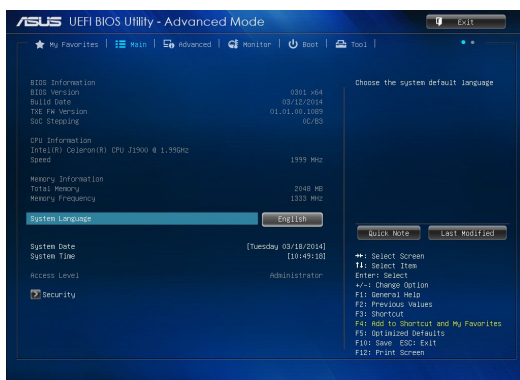


以下項目無法新增至我的最愛：

- 有子選單的項目
- 使用者自訂項目，如語言和啟動順序項目
- 設定項目，如 Memory SPD Information、系統時間與日期項目

2.4 主選單 (Main)

當您進入 BIOS 設定程式的進階模式 (Advanced Mode) 時，首先出現的第一個畫面即為主選單。主選單顯示系統資訊概要，用來設定系統日期、時間、語言與安全設定。



2.3.1 System Language [English]

用來選擇 BIOS 語言。

設定值有：[English] [Français] [Deutsch] [简体中文] [繁體中文] [日本語] [Español] [Русский] [한국어]

2.3.2 System Date [Day xx/xx/xxxx]

設定您的系統日期（通常是目前的日期）。

2.3.3 System Time [xx:xx:xx]

設定系統的時間（通常是目前的時間）。

2.3.4 安全性選單 (Security)

本選單可讓您改變系統安全設定。



- 若您忘記設定的 BIOS 密碼，可以採用清除 CMOS 即時時脈 (RTC) 記憶體。請參閱「1.6 跳線選擇區」一節取得更多資訊。
- 螢幕上方的 Administrator Password 或 User Password 項目顯示為預設值 [Not Installed]。設定密碼後，這些項目顯示為 [Installed]。

管理者密碼 (Administrator Password)

若您已經設定了一個管理者密碼，建議您輸入管理者密碼來進入系統。否則，您只能看到或變更 BIOS 設定程式中的部份內容。

請依照以下步驟設定系統管理者密碼：

1. 選擇 Administrator Password 項目並按下 <Enter>。
2. 在「Create New Password」視窗出現時，輸入欲設定的密碼，輸入完成按下 <Enter>。
3. 在彈出的確認視窗中再一次輸入密碼以確認密碼正確。

請依照以下步驟變更系統管理者密碼：

1. 選擇 Administrator Password 項目並按下 <Enter>。
2. 在「Enter Current Password」視窗出現時，輸入現在的密碼，輸入完成按下 <Enter>。
3. 在「Create New Password」視窗出現時，輸入欲設定的新密碼，輸入完成按下 <Enter>。
4. 在彈出的確認視窗中再一次輸入密碼以確認密碼正確。

若要清除管理者密碼，請依據變更管理者密碼相同步驟操作，但在確認視窗出現時直接按下 <Enter> 鍵以建立 / 確認密碼。清除了密碼後，螢幕頂部的 Administrator Password 項目顯示為 [Not Installed]。

使用者密碼 (User Password)

若您已經設定了一個使用者密碼，您必須輸入使用者密碼進入系統。螢幕頂部的 User Password 項目顯示為預設值 [Not Installed]。設定密碼後，此項目會顯示為 [Installed]。

請依照以下步驟設定使用者密碼：

1. 選擇 User Password 項目並按下 <Enter>。
2. 在「Create New Password」視窗出現時，輸入欲設定的密碼，輸入完成按下 <Enter>。
3. 在彈出的確認視窗中再一次輸入密碼以確認密碼正確。

請依照以下步驟變更使用者密碼：

1. 選擇 User Password 項目並按下 <Enter>。
2. 在「Enter Current Password」視窗出現時，輸入現在的密碼，輸入完成按下 <Enter>。
3. 在「Create New Password」視窗出現時，輸入欲設定的新密碼，輸入完成按下 <Enter>。
4. 在彈出的確認視窗中再一次輸入密碼以確認密碼正確。

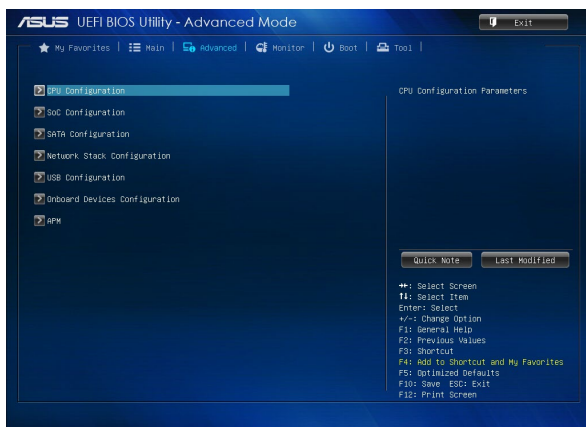
若要清除使用者密碼，請依據變更使用者密碼相同步驟操作，但在確認視窗出現時直接按下 <Enter> 鍵以建立 / 確認密碼。清除了密碼後，螢幕頂部的 User Password 項目顯示為 [Not Installed]。

2.5 進階選單 (Advanced)

進階選單可讓您改變中央處理器與其他系統裝置的細部設定。



注意！在您設定本進階選單的設定時，不正確的數值將導致系統毀損。



2.5.1 處理器設定 (CPU Configuration)

本項目顯示 BIOS 自動偵測的中央處理器各項資訊。

Active Processor Cores [All]

本項目用來選擇每個處理器封包中開啟的 CPU 核心數。設定值有：[All] [1] [2] [3]

Hardware Prefetcher [Enabled]

[Disabled] 關閉此功能。

[Enabled] 本項目可讓您開啟或關閉中級快取記憶體 (L2) streamer 預取。

Adjacent Cache Line Prefetch [Enabled]

[Enabled] 允許一個硬體平台執行相鄰快取記憶體線預取。

[Disabled] 關閉此功能。

Intel Virtualization Technology [Enabled]

[Enabled] 讓一個平台在獨立分割區執行多個作業系統與公用程式，讓一台電腦系統發揮多個虛擬系統的功能。

[Disabled] 關閉此功能。

PPM Configuration Parameters

EIST [Enabled]

本項目可以讓您啟動或關閉 Intel EIST 技術 (Enhanced Intel® SpeedStep Technology)。

[Disabled] CPU 以預設速度執行。

[Enabled] 由作業系統控制 CPU 速度。

Turbo Mode [Enabled]

本項目用來開啟或關閉加速 (Turbo) 模式。

[Disabled] 關閉加速模式。

[Enabled] 開啟加速模式。

CPU C State Report [Enabled]

本項目用來開啟或關閉傳送 CPU C 報告至作業系統。

[Disabled] 關閉本功能。

[Enabled] 開啟 C state 報告。

Enhanced C state [Enabled]

本項目用來開啟或關閉 Enhanced CPU C state。

[Disabled] 關閉 Enhanced C state。

[Enabled] 開啟 Enhanced C state。

Max CPU C-state [C7]

設定值有：[C7] [C6] [C1]

2.5.2 SoC 設定 (SoC Configuration)

Intel IGD Configuration

IGD Turbo Enable [Enabled]

本項目用來開啟或關閉 IGD Turbo。設定值有：[Enabled] [Disabled]

Primary Display [IGD]

選擇將哪個 IGD/PCI 顯示裝置作為主要顯示裝置。設定值有：[Auto] [IGD] [PCI]

iGPU Memory [Auto]

本項目可讓您選擇 iGPU 使用的指定給 DVMT 5.0 的系統記憶體大小。設定值有：[Auto] [64M] [96M] [128M] ~ [480M] [512M]

Memory Configuration

Memory Scrambler [Disabled]

本項目用來開啟或關閉 Memory Scrambler 支援。設定值有：[Enabled] [Disabled]

Intel(R) Smart Connect Technology

ISCT Configuration [Disabled]

本項目可以讓您啟動或關閉 ISCT 設定。設定值有：[Enabled] [Disabled]

High Precision Timer [Enabled]

本項目用來開啟或關閉高精度事件計時器。設定值有：[Enabled] [Disabled]

2.5.3 SATA 裝置設定 (SATA Configuration)

當您進入 BIOS 設定程式時，程式會自動偵測系統已存在的 SATA 裝置。若對應連接埠中沒有安裝 SATA 裝置，則 **SATA Port** 項目顯示為 [Empty]。

SATA Mode [AHCI Mode]

本項目用來進行 SATA 設定。

[Disabled] 關閉 SATA 功能。

[IDE Mode] 若您要將 Serial ATA 硬碟作為 Parallel ATA 實體儲存裝置，請設為 [IDE Mode]。

[AHCI Mode] 若您要讓 Serial ATA 硬碟使用 AHCI (Advanced Host Controller Interface)，請設為 [AHCI Mode]。AHCI 允許內建儲存驅動開啟進階 Serial ATA 功能，透過原生命令排序技術來提升工作效能。

S.M.A.R.T. Status Check [Enabled]

自動檢測、分析、報告技術 (SMART Monitoring、Analysis 與 Reporting Technology) 是一個監控系統。當您的硬碟出現讀取/寫入錯誤時，此功能可讓硬碟在開機自我測試 (POST) 時報告警報訊息。設定值有：[Enabled] [Disabled]

Hot Plug [Disabled]

本項目只有在 **SATA Mode Selection** 項目設定為 [AHCI] 時才會出現。用來啟動或關閉支援 SATA 裝置熱抽換功能。設定值有：[Disabled] [Enabled]。

2.5.4 網路堆棧設定 (Network Stack Configuration)

Network Stack [Disabled]

本項目用來開啟或關閉 UEFI 網路堆棧。設定值有：[Disabled] [Enabled]



只有當您將 **Network Stack** 項目設定為 [Enabled] 時此項目才會出現。

Ipv4 PXE Support [Enabled]

本項目用來開啟或關閉 Ipv4 PXE 啟動項支援。設定值有：[Disabled] [Enabled]

Ipv6 PXE Support [Enabled]

本項目用來開啟或關閉 Ipv6 PXE 啟動項支援。設定值有：[Disabled] [Enabled]

2.5.5 USB 裝置設定 (USB Configuration)

本菜單可讓您變更 USB 裝置的各項相關設定。



USB Devices 項目顯示自動偵測到的 USB 裝置。若無連接任何裝置，則會顯示 [None]。

XHCI Mode [Enabled]

本項目用來開啟或關閉 XHCI 模式。設定值有：[Enabled] [Disabled] [Auto] [Smart Auto]



只有當 XHCI Mode 項目設為 [Disabled] 時，以下項目才會出現。

EHCI Hand-off [Disabled]

[Enabled] 開啟對不支援 EHCI hand-off 功能的作業系統支援。

[Disabled] 關閉此功能。

USB Per Port Control

USB3_1 / USB2 / USB3 / USB_E1234 [Enabled]

設定值有：[Enabled] [Disabled]

2.5.6 內建裝置設定 (Onboard Devices Configuration)

HD Audio Controller [Enabled]

[Enabled] 開啟高傳真音效控制器。

[Disabled] 關閉此功能。



只有當 HD Audio Controller 項目設為 [Enabled] 時以下兩個項目才會出現。

Front Panel Type [HD]

依據前面板音效模組支援的音效標準，設定前面板音效連接埠 (AAFP) 模式為 legacy AC' 97 或高傳真音效。

[HD] 將前面板音效連接埠 (AAFP) 模式設定為高傳真音效。

[AC97] 將前面板音效連接埠 (AAFP) 模式設定為 legacy AC' 97。

Realtek LAN Controller [Enabled]

[Enabled] 開啟 Realtek LAN 控制器。

[Disabled] 關閉此控制器。

Realtek PXE OPROM [Disabled]

只有當 Realtek LAN Controller 項目設為 [Enabled] 時，此項目才會出現，用來開啟或關閉 Realtek LAN 控制器的 Rom。設定值有：[Enabled] [Disabled]

Serial Port 1/2 Configuration

以下的項目可以讓您進行序列埠設定。

Serial Port [Enabled]

本項目可以啟動或關閉序列埠 1/2。設定值有：[Enabled] [Disabled]。

Change Settings [IO=3F8h; IRQ=4]

本項目可以設定序列埠的位址。設定值有：[IO=3F8h; IRQ=4] [IO=2F8h; IRQ=3] [IO=3E8h; IRQ=4] [IO=2E8h; IRQ=3]。

Parallel Port Configuration

以下的項目可以讓您進行並列埠設定。

Parallel Port [Enabled]

本項目可以啟動或關閉並列埠（LPT）。設定值有：[Enabled] [Disabled]。



只有當 **Parallel Port Configuration** 項目設為 [Enabled] 時以下兩個項目才會出現。

Change Settings [Auto]

本項目可選擇 Super I/O 裝置的最佳設定。設定值有：[Auto] [IO=378h; IRQ=5;] [IO=378h; IRQ=5,6,7,9,10,11,12;] [IO=278h; IRQ=5,6,7,9,10,11,12;] [IO=3BCh; IRQ=5,6,7,9,10,11,12;]

Device Mode [STD Printer Mode]

本項目可改變印表機連接埠模式。設定值有：[STD Printer Mode] [SPP Mode] [EPP-1.9 and SPP Mode] [EPP-1.7 and SPP Mode] [ECP Mode] [ECP and EPP 1.9 Mode] [ECP and EPP 1.7 Mode]

2.5.7 進階電源管理設定（APM）

Deep S4 [Disabled]

開啟本項目後，S4 休眠狀態下的系統將進一步降低電力消耗並關閉 USB、PS/2 及網路裝置。處於深度 S4 休眠狀態的系統只可透過電源按鈕喚醒。設定值有：[Disabled] [Enabled]

Restore AC Power Loss [Power Off]

- [Power On] 當 AC 電源中斷之後系統維持開機狀態。
- [Power Off] 在 AC 電源中斷之後系統將進入關閉狀態。
- [Last State] 將系統設定回復到電源未中斷之前的狀態。

Power On By PS/2 Keyboard [Disabled]

- [Disabled] 關閉 PS/2 鍵盤喚醒功能。
- [Space Bar] 透過 PS/2 鍵盤上的空白鍵喚醒系統。
- [Ctrl-Esc] 透過 PS/2 鍵盤上的 <Ctrl+Esc> 鍵喚醒系統。
- [Power Key] 透過 PS/2 鍵盤上的電源鍵喚醒系統。要使用本功能，ATX 電源必須可提供至少 1A 的電流與 +5VSB 的電壓。

Power On By PS/2 Mouse [Disabled]

[Disabled] 關閉 PS/2 滑鼠喚醒功能。

[Enabled] 開啟 PS/2 滑鼠喚醒功能。要使用本功能，ATX 電源必須可提供至少 1A 的電流與 +5VSB 的電壓。

Power On By PCI-E/PCI [Disabled]

[Disabled] 關閉 PCIE/PCI 裝置喚醒功能。

[Enabled] 開啟 PCIE/PCI 裝置喚醒功能。

Power On By Ring [Disabled]

[Disabled] 關閉數據機喚醒功能。

[Enabled] 開啟數據機喚醒功能。

Power On By RTC [Disabled]

[Disabled] 關閉即時時脈（RTC）喚醒功能。

[Enabled] 若設為 [Enabled]，將出現 RTC Alarm Date (Days) 與 Hour/Minute/Second 子項目，您可以自行設定時間讓系統自動啟動。

RTC Alarm Date (Days)

本項目只有在您將前一項目設定為 [Enabled] 時才會出現，可讓您設定 RTC 喚醒日期。若您設定為零，代表設定為每一天。請用 <+> 與 <-> 鍵進行調整。

- Hour / - Minute / - Second

本項目用來設定 RTC 喚醒時間。請用 <+> 與 <-> 鍵進行調整。

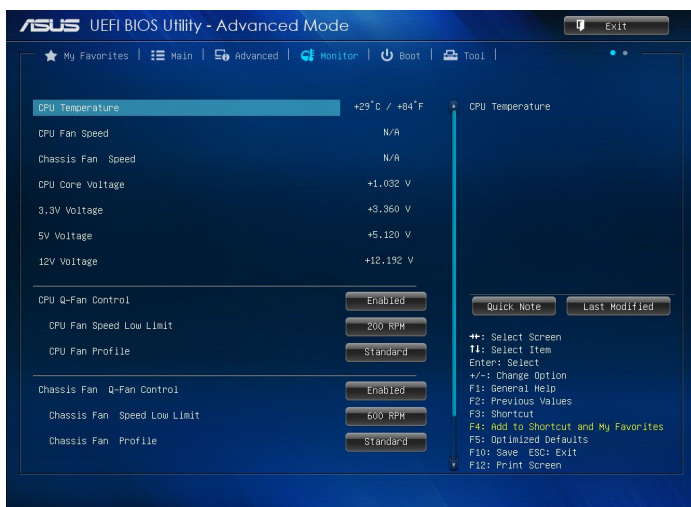
Power On By WOL [Disabled]

[Disabled] 關閉 WOL 喚醒功能。

[Enabled] 開啟 WOL 喚醒功能。

2.6 監控選單 (Monitor)

本選單顯示系統溫度/電源狀態，並可用來變更風扇設定。



2.6.1 CPU Temperature [xxx°C/xxx°F]

本主機板具備了中央處理器溫度感測器，可自動偵測並顯示目前處理器的溫度。

2.6.2 CPU / Chassis Fan Speed [xxxx RPM]

主機板具備中央處理器 / 機殼風扇轉速 RPM (Rotations Per Minute) 監控功能。如果主機板上沒有連接風扇，這裡會顯示 [N/A]。

2.6.3 CPU Voltage, 3.3V Voltage, 5V Voltage, 12V Voltage

本主機板具有電壓監控的功能，用來確保主機板以及 CPU 接受正確的電壓準位，以及穩定的電流供應。

2.6.4 CPU Q-Fan Control [Enabled]

[Disabled] 關閉 CPU Q-Fan 控制功能。

[Enabled] 開啟 CPU Q-Fan 控制功能。

CPU Fan Speed Low Limit [200 RPM]

只有將 CPU Q-Fan Control 項目設為 [Enabled] 時，此項目才會出現，用來關閉或設定 CPU 風扇警報速度。設定值有：[Ignore] [100RPM] [200RPM] [300 RPM] [400 RPM] [500 RPM]

CPU Fan Profile [Standard]

只有將 CPU Q-Fan Control 項目設為 [Enabled] 時，此項目才會出現，用來設定 CPU 風扇適當的效能模式。

[Standard] 設定為 [Standard] 讓 CPU 風扇依據 CPU 的溫度自動調整。

[Silent] 設定為 [Silent] 將 CPU 風扇速度調整到最低，並擁有最安靜的運作環境。

[Turbo] 設定為 [Turbo] 來獲得 CPU 風扇的最大轉速。

[Manual] 設定為 [Manual] 手動設定具體的 CPU 風扇轉速控制參數。



只有將 CPU Fan Profile 項目設為 [Manual] 時，以下項目才會出現。

CPU Upper Temperature [70]

使用 <+> / <-> 鍵調整 CPU 溫度上限。設定值範圍從 20°C 到 75°C。

CPU Fan Max. Duty Cycle(%) [100]

使用 <+> / <-> 鍵調整 CPU 風扇最大轉速。設定值範圍從 20% 到 100%。當 CPU 溫度達到上限時，CPU 風扇會以最大的轉速運作。

CPU Lower Temperature [20]

使用 <+> / <-> 鍵調整 CPU 溫度下限。設定值範圍從 20°C 到 75°C。

CPU Fan Min. Duty Cycle(%) [20]

使用 <+> / <-> 鍵調整 CPU 風扇最小轉速。設定值範圍從 20% 到 100%。當 CPU 溫度低於 40°C 時，CPU 風扇會以最小的轉速運作。

2.6.5 Chassis Q-Fan Control [Enabled]

[Disabled] 關閉機殼 Q-Fan 控制功能。

[Enabled] 開啟機殼 Q-Fan 控制功能。

Chassis Fan Speed Low Limit [600 RPM]

只有將 Chassis Q-Fan Control 項目設為 [Enabled] 時，此項目才會出現，用來關閉或設定機殼風扇警報速度。設定值有：[Ignore] [200 RPM] [300 RPM] [400 RPM] [500 RPM] [600 RPM]

Chassis Fan Profile [Standard]

只有將 **Chassis Q-Fan Control** 項目設為 [Enabled] 時，此項目才會出現，用來設定機殼風扇適當的效能模式。

[Standard] 設定為 [Standard] 讓機殼風扇依據機殼的溫度自動調整。

[Silent] 設定為 [Silent] 將機殼風扇速度調整到最低，並擁有最安靜的運作環境。

[Turbo] 設定為 [Turbo] 來獲得機殼風扇的最大轉速。

[Manual] 設定為 [Manual] 手動設定具體的機殼風扇轉速控制參數。



只有將 **Chassis Fan Profile** 項目設為 [Manual] 時，以下項目才會出現。

Chassis Upper Temperature [70]

使用 <+> / <-> 鍵調整機殼溫度上限。設定值範圍從 20°C 到 75°C。

Chassis Fan Max. Duty Cycle(%) [100]

使用 <+> / <-> 鍵調整機殼風扇最大轉速。設定值範圍從 20% 到 100%。當機殼溫度達到上限時，機殼風扇會以最大的轉速運作。

Chassis Lower Temperature [20]

顯示機殼溫度下限。

Chassis Fan Min. Duty Cycle(%) [20]

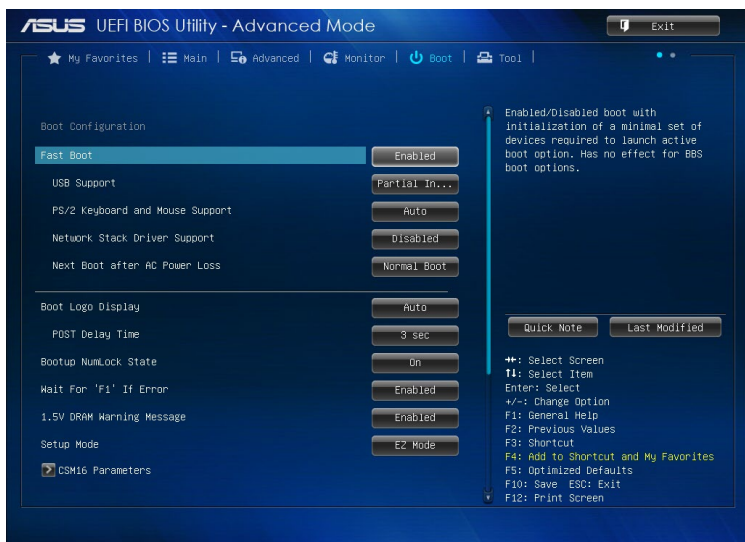
使用 <+> / <-> 鍵調整機殼風扇最小轉速。設定值範圍從 20% 到 100%。當機殼溫度低於 40°C 時，機殼風扇會以最小的轉速運作。

Anti Surge Support [Enabled]

本項目用來開啟或關閉突波防護功能。設定值有：[Disabled] [Enabled]

2.7 啟動選單 (Boot)

本選單可讓您改變系統啟動裝置與相關功能。



2.7.1 Fast Boot [Enabled]

[Enabled] 選擇加快開機速度。

[Disabled] 選擇返回正常開機速度。



只有當 **Fast Boot** 項目設為 [Enabled] 時以下四個項目才會出現。

USB Support [Partial Initialization]

[Disabled] 在作業系統啟動前所有 USB 裝置都不可用，以縮短 POST 時間。

[Full Initialization] 在開機自我測試 (POST) 過程中所有 USB 裝置都可用。這將延長 POST 時間。

[Partial Initialization] 為縮短 POST 時間，POST 過程中只有連接鍵盤和滑鼠的 USB 連接埠可用。

PS/2 Keyboard and Mouse Support [Auto]

只有當 **Fast Boot** 項目設為 [Enabled] 且系統已連接了 PS/2 鍵盤與 PS/2 滑鼠時，本項目才會生效。

[Auto] 當 PS/2 裝置未重新連接或更改時，為獲得更快的 BIOS POST 時間，PS/2 裝置在系統啟動或重新啟動時可用。

[Full Initialization] 為獲得完整的系統控制，在 POST 過程中 PS/2 裝置可用。此將延長 POST 時間。

[Disabled] 為儘量縮短 POST 時間，所有的 PS/2 裝置將在系統進入作業系統後才可用。

Network Stack Driver Support [Disabled]

[Disabled] BIOS 跳過網路堆棧驅動並嘗試從下一個裝置啟動。

[Enabled] 允許 BIOS 由網路堆棧驅動啟動。

Next Boot after AC Power Loss [Normal Boot]

[Normal Boot] AC 電源中斷後，在下次啟動時回到正常啟動。

[Fast Boot] AC 電源中斷後，在下次啟動時加速啟動。

2.7.2 Boot Logo Display [Enabled]

Boot Logo Display [Auto]

[Auto] 由 Windows 自動調整。

[Full Screen] 開機圖案尺寸最大化。

[Disabled] 在 POST 過程中隱藏開機圖案。

POST Delay Time [3 sec]

只有當 **Full Screen Logo** 項目設為 [Enabled] 時此項目才會出現，用來設定系統顯示開機自我測試報告的等待時間。本設定僅在正常啟動模式下有效。設定值從 1 秒至 10 秒。



本設定僅在正常啟動模式下有效。

Post Report [5 sec]

只有當 **Full Screen Logo** 項目設為 [Disabled] 時此項目才會出現，用來設定系統顯示自我測試 (Post) 報告的等待時間。設定值從 1 秒至 10 秒。

2.7.3 Bootup NumLock State [On]

[On] 使 NumLock 鍵開機時自動啟動。

[Off] 使 NumLock 鍵開機時不自動啟動。

2.7.4 Wait For 'F1' If Error [Enabled]

當您將本項目設為 [Enabled]，那麼系統在開機過程出現錯誤訊息時，將會等待您按下 <F1> 鍵確認才會繼續進行開機程序。設定值有：[Disabled] [Enabled]

2.7.5 1.5V DRAM Warning Message [Enabled]

[Enabled] 當安裝了 1.5V 記憶體時，系統在開機時顯示警示訊息。

[Disabled] 不顯示警示訊息。

2.7.6 Setup Mode [EZ Mode]

[Advanced Mode] 將進階模式 (Advanced Mode) 畫面設為進入 BIOS 設定程式的預設畫面。

[EZ Mode] 將 EZ 模式 (EZ Mode) 畫面設為進入 BIOS 設定程式的預設畫面。

2.7.7 CSM16 Parameters

本項目用來設定 CSM (Compatibility Support Module) 項目以完全支援各種顯示卡、啟動裝置與附加裝置以獲得更好的相容性。

OS Selection [Windows 8.X]

設定值有：[Windows 8.X] [Windows 7]

CSM Support [Disabled]

設定值有：[Disabled] [Enabled]



當 CSM Support 項目設為 [Enabled] 時，以下幾個項目才會出現。

GateA20 Active [Upon Request]

[Upon Request] 用 BIOS 服務關閉 GA20。

[Always] 不允許關閉 GA20。當任何 RT 代碼執行超過 1MB 時，此項目有用。

Option ROM Messages [Force BIOS]

[Force BIOS] 在開機過程中，第三方 ROM 訊息被強制顯示。

[Keep Current] 只有當第三方廠商設定顯示附加裝置訊息時，第三方 ROM 訊息才會顯示。

Interrupt 19 Capture [Enabled]

本項目若設定為 [Enabled] 可允許附加 ROM 捕捉中斷 19。設定值有：[Disabled] [Enabled]

Boot Device Control [UEFI and Legacy OpROM]

本項目用來選擇開機裝置類型。設定值有：[UEFI and Legacy OpROM] [Legacy OpROM only] [UEFI only]

Option ROM execution order

Boot from Network Devices [Both, Legacy OPROM first]

本項目用來選擇您想要啟動的網路裝置類型。設定值有：[Ignore] [UEFI only] [Legacy only] [Both, Legacy OPROM first] [Both, UEFI first]

Boot from Storage Devices [Both, Legacy OPROM first]

本項目用來選擇您想要啟動的儲存裝置類型。設定值有：[Ignore] [UEFI only] [Legacy only] [Both, Legacy OPROM first] [Both, UEFI first]

Launch Video OPROM policy [Both, Legacy OPROM first]

本項目用來設定 UEFI 與較早的視訊 OPROM 的執行。設定值有：[Ignore] [UEFI only] [Legacy only] [Both, Legacy OPROM first] [Both, UEFI first]

Boot from PCI-E/PCI Expansion Devices [Both, UEFI first]

本項目用來選擇您想要啟動的 PCI-E/PCI 擴充裝置類型。設定值有：[Legacy only] [Both, UEFI first]

2.7.8 Security Boot

本項目用來設定安全啟動相關的參數。

OS Type [Windows UEFI mode]

本項目用來選擇您所安裝的作業系統。

[Windows UEFI mode] 執行 Microsoft® 安全啟動檢查。只有在 Windows® UEFI 模式或其他 Microsoft® 安全啟動相容作業系統中啟動時選擇此選項。

[Other OS] 在 Windows® 非 UEFI 模式、Windows® Vista/XP 或其他 Microsoft® 不相容安全啟動的作業系統中啟動時可獲得最佳功能。Microsoft® 安全啟動僅在 Windows® UEFI 模式可正常運作。



只有當 OS Type 項目設為 [Windows UEFI mode] 時以下項目才出現。

Key Management

本項目用來管理安全啟動金鑰。

Install Default Secure Boot keys

本項目讓您立即載入預設的安全啟動金鑰。

Clear Secure Boot keys

當您載入預設的安全啟動金鑰時，本項目才會出現。本項目用來清除所有的預設安全啟動金鑰。

Save Secure Boot keys

當您載入預設的安全啟動金鑰時，本項目才會出現。本項目用來儲存所有的預設安全啟動金鑰。

PK Management

平臺金鑰 (PK) 鎖定並保護韌體未經允許不得更改。系統會在系統進入作業系統之前驗證 PK。

Delete PK

本項目用來從系統刪除 PK。一旦 PK 被刪除，整個系統的安全啟動金鑰將無法開啟。設定值有：[Yes] [No]

Load PK from File

本項目用來從 USB 儲存裝置載入已下載的 PK。



PK 檔案必須格式化為一個基於時間認證變量的 UEFI 變量結構。

KEK Management

KEK (金鑰交換金鑰或金鑰註冊金鑰) 管理簽名資料庫 (db) 與撤銷簽名資料庫 (dbx)。

金鑰交換金鑰 (KEK) 指的是 Microsoft® Secure Boot Key-Enrollment Key (KEK)。

Delete the KEK

本項目用來從系統刪除 KEK。設定值有：[Yes] [No]

Load KEK from File

本項目用來載入從 USB 儲存裝置載入已下載的 KEK。

Append KEK from file

本項目用來從儲存裝置載入額外的 KEK 用於附加 DB 與 DBX 載入管理。



KEK 檔案必須格式化為一個基於時間認證變量的 UEFI 變量結構。

DB Management

DB (認證簽名資料庫) 列出了您可以在單台電腦載入的 UEFI 應用程式、作業系統載入器與 UEFI 驅動程式的簽名者或映像檔。

Delete the DB

本項目用來從系統刪除 db。設定值有：[Yes] [No]

Load DB from File

本項目用來從 USB 儲存裝置載入已下載的 DB。

Append db from file

本項目用來從儲存裝置載入一個額外的 DB 以安全載入更多的映像檔。



DB 檔案必須格式化為一個基於時間認證變量的 UEFI 變量結構。

DBX Management

DBX（撤銷簽名資料庫）列出了 DB 項目中不再被信任且不能被載入的被禁止映像檔。

Delete the DBX

本項目用來從系統刪除 DBX。設定值有：[Yes] [No]

Load DBX from File

本項目用來從 USB 儲存裝置載入已下載的 DBX。

Append dbx from file

本項目用來從儲存裝置載入額外的 DBX 以使更多 DB 的映像檔無法被載入。



dbx 檔案必須格式化為一個基於時間認證變量的 UEFI 變量結構。

2.7.9 啟動項目順序（Boot Option Priorities）

這些項目讓您自行選擇啟動磁碟並排列開機裝置順序。螢幕上顯示的裝置數量依據系統中安裝的裝置而定。



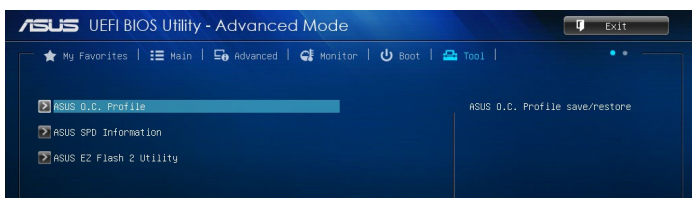
-
- 要選擇系統開機的啟動裝置，請在 ASUS 的圖示出現時按下 <F8>。
 - 要以安全模式進入 Windows[®] 作業系統，請在開機自我測試完成後，按下 <F8>。
-

2.7.10 Boot Override

這些項目顯示可用裝置。螢幕上顯示的裝置數量依據系統中安裝的裝置而定。選擇一個項目，從該裝置啟動。

2.8 工具選單 (Tool)

本工具選單可以讓您針對特別功能進行設定。請選擇選單中的選項並按下 <Enter> 鍵來顯示子選單。



2.8.1 ASUS O.C. Profile

本項目用來儲存或載入 BIOS 設定。



若沒有建立任何設定檔，**Setup Profile Status** 項目顯示為 [Not Installed]。

Label

允許您輸入設定檔標籤。

Save to Profile

本項目用來將目前的 BIOS 檔案儲存到 BIOS Flash 中，並建立一個設定檔。輸入一個設定檔號碼，按下 <Enter>，再選擇 [Yes]。

Load from Profile

本項目用來載入先前儲存在 BIOS Flash 中的 BIOS 設定。輸入一個設定檔號碼，按下 <Enter>，再選擇 [Yes]。



- 當更新 BIOS 時，請勿關閉或重置系統以避免系統開機失敗。
- 建議您只在相同的記憶體 / 處理器設定與 BIOS 版本狀態下更新 BIOS 程式。

Load/Save Profile From/to USB drive

本項目用來從 USB 裝置載入設定檔或將設定檔儲存到 USB 裝置。按下 <Enter>，接著按下 <F2> 以儲存或載入。

2.8.2 ASUS SPD Information

DIMM Slot # [DIMM_A1]

本項目用來顯示安裝在選定插槽的記憶體模組的 SPD (Serial Presence Detect) 資訊。設定值有：[DIMM_A1] [DIMM_B1]

2.8.3 ASUS EZ Flash 2 Utility

本項目可以讓您執行 ASUS EZ Flash 2。當您按下 <Enter> 鍵後，華碩 EZ Flash 2 螢幕會出現。



更多詳細資訊，請參考「2.1.2 使用華碩 EZ Flash 2 更新 BIOS 程式」部份的說明。

2.9 離開 BIOS 程式 (Exit)

本選單可讓您讀取 BIOS 程式出廠預設值與離開 BIOS 程式，並可儲存與取消對 BIOS 項目的更改。您可以從 **Exit** 選單中進入 EZ 模式 (EZ Mode)。



Load Optimized Defaults

本項目用來載入設定選單中每個參數的預設值。選擇了該項目，或者按下 <F5> 鍵後，系統會彈出一個確認視窗，點選 [Yes] 即可載入預設值。

Save Changes & Reset

完成設定後，在 **Exit** 選單中選擇此項目以儲存您的設定。選擇了該項目，或者按下 <F10> 鍵後，系統會彈出一個確認視窗，點選 [Yes] 即可儲存變更並離開。

Discard Changes & Exit

本項目可放棄您所做的更改，並離開 BIOS 設定程式。選擇了該項目，或者按下 <Esc> 鍵後，系統會彈出一個確認視窗，點選 [Yes] 即可放棄變更並離開。

ASUS EZ Mode

本項目用來進入 EZ 模式 (EZ Mode) 畫面。

Launch EFI Shell from filesystem device

本項目用來開啟可用檔案系統裝置中的 EFI Shell 公用程式 (shellx64.efi)。

華碩的連絡資訊

華碩電腦公司 ASUSTeK COMPUTER INC. (台灣)

市場訊息

地址： 台灣臺北市北投區立德路 15 號
電話： +886-2-2894-3447
傳真： +886-2-2890-7798
電子郵件： info@asus.com.tw
全球資訊網：http://tw.asus.com

技術支援

電話： +886-2-2894-3447 (0800-093-456)
線上支援： <http://www.asus.com/tw/support/>

華碩電腦公司 ASUSTeK COMPUTER INC. (亞太地區)

市場訊息

地址： 台灣臺北市北投區立德路 15 號
電話： +886-2-2894-3447
傳真： +886-2-2890-7798
電子郵件： info@asus.com.tw
全球資訊網：http://tw.asus.com

技術支援

電話： +86-21-38429911
傳真： +86-21-58668722, ext. 9101#
線上支援： <http://www.asus.com/tw/support/>

ASUS COMPUTER INTERNATIONAL (美國)

市場訊息

地址： 800 Corporate Way, Fremont, CA
94539, USA
電話： +1-510-739-3777
傳真： +1-510-608-4555
全球資訊網：[http://vip.asus.com/eservice/
techserv.aspx](http://vip.asus.com/eservice/techserv.aspx)

技術支援

電話： +1-812-282-2787
傳真： +1-812-284-0883
線上支援： <http://www.service.asus.com/>

ASUS COMPUTER GmbH (德國/奧地利)

市場訊息

地址： Harkort Str. 21-23, 40880 Ratingen,
Germany
傳真： +49-2102-959931
全球資訊網：<http://asus.com/de>
線上連絡：<http://eu-rma.asus.com/sales> (僅
回答市場相關事務的問題)

技術支援

電話： +49-2102-5789555
電話： +49-2102-959911
線上支援：<http://www.asus.com/de/support/>

DECLARATION OF CONFORMITY

Per FCC Part 2, Section 2.1077(a)



Responsible Party Name: **Asus Computer International**

Address: **800 Corporate Way, Fremont, CA 94539.**

Phone/Fax No: **(510)739-3777/(510)608-4555**

hereby declares that the product

Product Name : Motherboard

Model Number : J1900I-C

Conforms to the following specifications:

- FCC Part 15, Subpart B, Unintentional Radiators

Supplementary Information:

This device complies with part 15 of the FCC Rules. Operation is subject to the following two conditions: (1) This device may not cause harmful interference, and (2) this device must accept any interference received, including interference that may cause undesired operation.

Representative Person's Name : Steve Chung / President

Signature :

Date : Mar. 31, 2014

Ver. 1.2(081)

EC Declaration of Conformity



We, the undersigned,

Manufacturer: **ASUSTek COMPUTER INC.**
Address, City: **#F, NO. 150, LI-FE RD, PEITOU, TAIPEI 112, TAIWAN**
Country: **Taiwan**
Authorized representative in Europe: **ASUS COMPUTER GmbH**
Address, City: **HARKORT STR. 21, 23, 40880 RATINGEN**
Country: **GERMANY**

declare the following apparatus:

Product name : **Motherboard**
Model name : **J1900I-C**

conform with the essential requirements of the following directives:

- 2004/108/EC-EMC Directive**
- EN 55022:2010/A2:2011
- EN 61000-3-2:2006+A2:2009
- EN 61000-3-3:2005
- EN 55025:2011/A1:2011
- 1989/531/EEC-RATE Directive**
- EN 300 324 V1.7 (2006-10)
- EN 300 444-1 V1.6 (2001-08)
- EN 300 442-2 V1.4 (2001-08)
- EN 300 328 V1.2 (2001-05)
- EN 301 964-1 V6.2 (2001-05)
- EN 301 962-2 V2.2 (2001-07)
- EN 302 544-2 V1.1 (2009-01)
- EN 302 623 V1.1 (2009-01)
- EN 60979:2010
- EN 55085:2002
- EN 55085:2002
- EN 301 489-1 V1.9 (2001-09)
- EN 301 489-3 V1.4.1 (2002-08)
- EN 301 489-4 V1.4.1 (2006-05)
- EN 301 489-7 V1.4.1 (2007-11)
- EN 301 489-9 V1.4.1 (2007-11)
- EN 301 489-17 V2.2 (2012-09)
- EN 302 328-2 V1.2.2 (2007-06)
- EN 302 328-3 V1.3.1 (2007-06)
- EN 302 329-1 V1.1 (2006-07)
- EN 302 329-2 V1.1.1 (2006-07)

- 2006/95/EC-LVD Directive**
- EN 60950-1 A12:2011
- EN 60065:2002 / A12:2011
- 2009/125/EC-EP Directive**
- Regulation (EC) No. 1275/2008
- Regulation (EC) No. 642/2009
- Regulation (EC) No. 617/2013
- 2011/65/EU-REHS Directive**
- CE marking**



(EC conformity marking)

Position : **CEO**
Name : **Jerry Sheu**

Signature : _____

Declaration Date: **31/03/2014**
Year to begin affixing CE marking: **2014**

Ver. 1.3(016)