



**THE ULTIMATE FORCE**

# **SABERTOOTH Z97 MARK I**

## **ACCESSORY INSTALLATION GUIDE**

安 装 手 册

**ASUS**<sup>®</sup>  
IN SEARCH OF INCREDIBLE

C8887

第一版

2014 年 3 月发行

## 版权说明

© ASUSTeK Computer Inc. All rights reserved. 华硕电脑股份有限公司保留所有权利

本用户手册包括但不限于其所包含的所有信息皆受到著作权法之保护，未经华硕电脑股份有限公司（以下简称「华硕」）许可，不得任意地仿制、拷贝、摘抄、转译或为其他利用。

## 免责声明

本用户手册是以「现况」及「以当前明示的条件下」的状态提供给您。在法律允许的范围内，华硕就本用户手册，不提供任何明示或默示的担保及保证，包括但不限于商业适销性、特定目的之适用性、未侵害任何他人权利及任何得使用本用户手册或无法使用本用户手册的保证，且华硕对因使用本用户手册而获取的结果或通过本用户手册所获得任何信息之准确性或可靠性不提供担保。

用户应自行承担使用本用户手册的所有风险。用户明确了解并同意，华硕、华硕之授权人及其各该主管、董事、员工、代理人或关系企业皆无须为您因本用户手册、或因使用本用户手册、或因不可归责于华硕的原因而无法使用本用户手册或其任何部分而可能生成的衍生、附随、直接、间接、特别、惩罚或任何其他损失（包括但不限于利益损失、业务中断、数据遗失或其他金钱损失）负责，不论华硕是否被告知发生上开损失之可能性。

由于部分国家或地区可能不允许责任的全部免除或对前述损失的责任限制，所以前述限制或排除条款可能对您不适用。

用户知悉华硕有权随时修改本用户手册。本产品规格或驱动程序一经改变，本用户手册将会随之更新。本用户手册更新的详细说明请您访问华硕的客户服务网 <http://www.asus.com.cn/support>，或是直接与华硕信息产品技术支持专线 400-620-6655 联络（不能拨打 400 电话的用户，请拨打技术支持热线 020-28047506）。

于本用户手册中提及之第三人产品名称或内容，其所有权及智能财产权皆为各别产品或内容所有人所有且受当前智能财产权相关法令及国际条约之保护。

当下列两种情况发生时，本产品将不再受到华硕之保修及服务：

- (1) 本产品曾经过非华硕授权之维修、规格更改、零件替换或其他未经过华硕授权的行为。
- (2) 本产品序列号模糊不清或丧失。

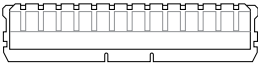
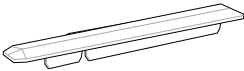


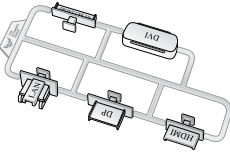




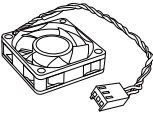
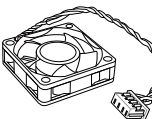

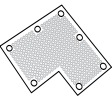
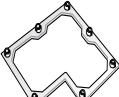

本产品的名称与版本都会印在主板/显卡上，版本数字的编码方式是用三个数字组成，并有一个小数点做间隔，如 1.02G、2.03G 等...数字越大表示版本越新，而越左边位数的数字更动表示更动幅度也越大。更新的详细说明请您到华硕的互联网浏览或是直接与华硕联络。

## 目录内容

包装盒内容物.....	4
安装辅助风扇.....	5
安装防尘设备.....	7
安装内存插槽防尘盖.....	7
安装 PCIe x16 与 PCIe x1 插槽防尘盖.....	7
安装内置连接端口防尘盖.....	7
安装后侧 I/O 面板防尘盖.....	8
安装后侧 I/O 面板灰尘过滤设备.....	8
安装热敏电阻连接线.....	9
华硕的联络信息.....	10

## 包装盒内容物

请检查您的 SABERTOOTH Z97 MARK I 主板包装盒内容物有以下项目：

 <p>2 × 内存插槽防尘盖</p>  <p>3 × PCIe x16 插槽防尘盖</p>  <p>3 × PCIe x1 插槽防尘盖</p>  <p>4 × 长螺丝</p>  <p>2 × 短螺丝</p>	 <p>1 × 连接端口防尘盖套件 (LAN 防尘盖、HDMI 防尘盖、DVI 防尘盖、DP 防尘盖、前面板 USB 3.0 防尘盖)</p>  <p>7 × SATA 连接端口防尘盖</p>  <p>1 × SATA Express 连接端口防尘盖</p>  <p>2 × 内置 USB 2.0 连接端口防尘盖</p>  <p>8 × 后侧 I/O USB 3.0/2.0 连接端口防尘盖</p>  <p>5 × 音频连接端口防尘盖</p>	
<p>TUF 连接端口防尘内容物</p>		
<p>TUF 配件内容物</p>	 <p>1 × 辅助风扇 (35mm)</p>	 <p>1 × 辅助风扇 (40mm)</p>
 <p>3 × 热敏电阻连接线</p>	 <p>防尘网格</p>  <p>防尘框架</p>	 <p>配件安装手册 (本手册)</p>



- 若以上列出的任何一项配件有损坏或是短缺的情形，请尽快与您的经销商联系。
- 为了支持各种型号的主板，您的 TUF 连接端口防尘内容物可能会包含有其他的内置连接端口防尘盖与后侧 I/O 连接端口防尘盖。
- 上表中的图示只能参考，请以您实际购买所附的内容物为准。

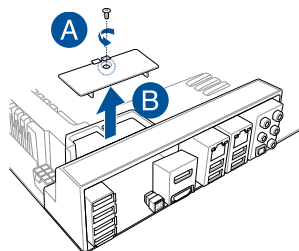
## 安装辅助风扇

SABERTOOTH Z97 MARK I 主板包装盒内配备一个 35mm 与一个 40mm 辅助风扇，可以提供更好的空气流通来辅助系统散热。

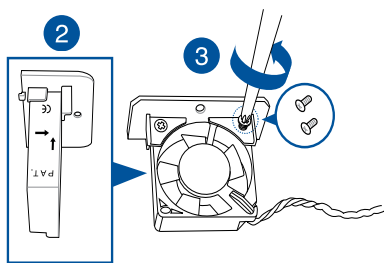
请依照以下步骤安装 40mm 辅助风扇：

1. 找到并移除后侧 I/O 的螺丝 (A)，然后移除后侧 I/O 风扇盖 (B)。

请将螺丝妥善保存以利后续再次使用。



2. 取出配件包内附的 40mm 辅助风扇，并将风扇上标示有“THE ULTIMATE FORCE”图标之处朝向后侧 I/O 挡板，而风向箭头指示标志朝向主板。
3. 将 40mm 辅助风扇的两个螺丝孔对齐风扇盖的两个螺丝孔，使用配件包内附的两颗螺丝将风扇锁紧。



4. 对齐并插入拥有风扇盖的辅助风扇至 Thermal Armor 热敏护罩，接着使用步骤 1 移除的螺丝将风扇锁紧至主板。

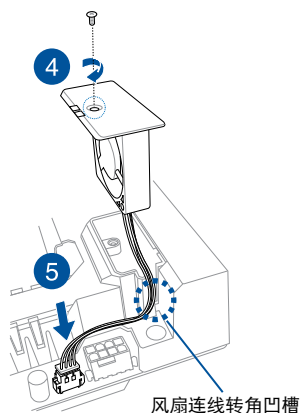


请确认将风扇连线塞进连线转角凹槽。

5. 将风扇连线连接至主板上的辅助风扇 (ASST\_FAN3) 接头。
6. 开启电脑上的 Thermal Radar 2 应用程序来调整风扇设置。

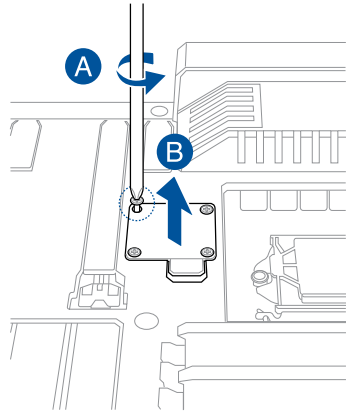


关于 Thermal Radar 2 应用程序的详细信息，请参考主板用户手册。



请依照以下步骤安装 35mm 辅助风扇至舱口盖：

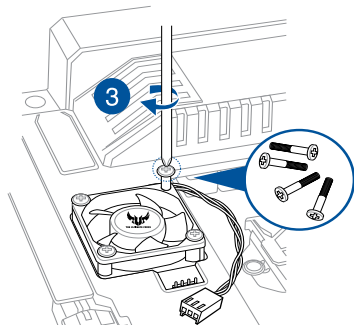
1. 找到并移除舱口盖上的螺丝 (A)，然后移除 Thermal Armor 热敏护罩的风扇盖 (B)。



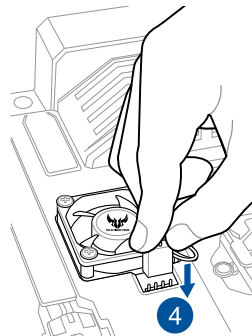
2. 取出配件包内附的 35mm 辅助风扇，并将风扇上标示有“THE ULTIMATE FORCE”图标之处朝上。
3. 将辅助风扇的四个螺丝孔对齐舱口盖的四个螺丝孔，使用包装内附的四颗长螺丝将辅助风扇锁紧。



螺丝刀并不包含在配件包装盒内。



4. 将风扇连线连接至主板上的辅助风扇 (ASST\_FAN2) 接头。

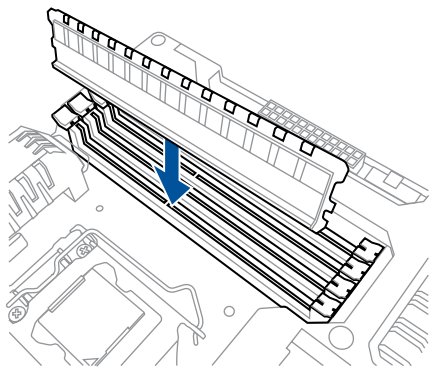


## 安装防尘设备

防尘设备是设计用来保护主板的扩展插槽与内存插槽或连接端口免于受到灰尘与微粒的损害。

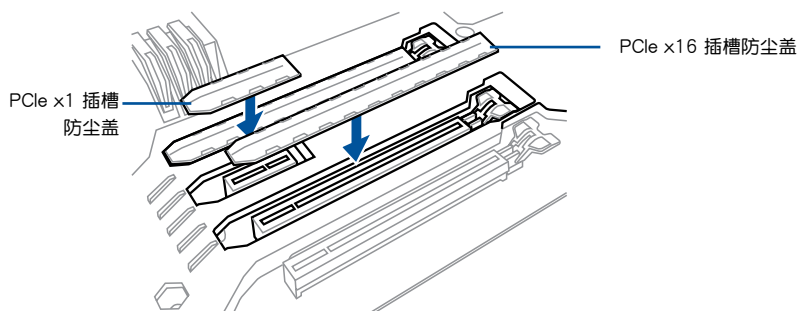
### 安装内存插槽防尘盖

请依照图示将内存插槽防尘盖插入主板上未使用的内存插槽。



### 安装 PCIe x16 与 PCIe x1 插槽防尘盖

请依照图示将 PCIe x16 或 PCIe x1 插槽防尘盖插入主板上未使用的 PCIe x16 或 PCIe x1 插槽。



### 安装内置连接端口防尘盖

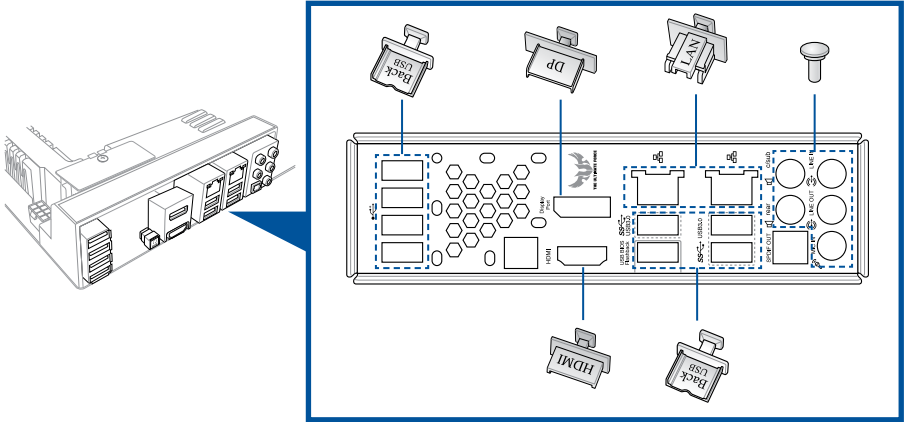
请将内置连接端口防尘盖插入主板上未使用的 SATA 或内置的 USB 3.0/2.0 连接端口。



为了要支持各种型号的主板，您的 TUF 连接端口防尘内容物可能会包含有其他的内置连接端口防尘盖。

## 安装后侧 I/O 面板防尘盖

SABERTOOTH Z97 MARK I 配件包的防护措施凭借后侧 I/O 连接端口防尘盖得到升级。  
请参考图示来正确安装后侧 I/O 面板防尘盖：

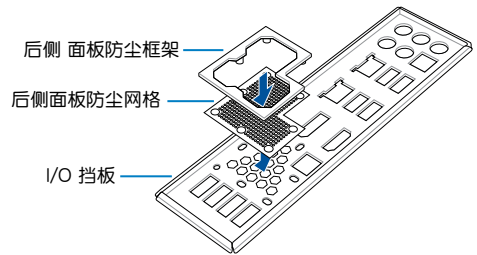


为了要支持各种型号的主板，您的 TUF 连接端口防尘内容物可能会包含有其他的后侧 I/O 连接端口防尘盖。

## 安装后侧 I/O 面板灰尘过滤设备

后侧面板灰尘过滤设备帮助减少灰尘与微粒进入系统。  
请依照以下安装后侧 I/O 面板灰尘过滤设备：

1. 将后侧面板防尘网格四个角落的洞对齐后侧面板防尘框架的四个角落固定处，然后将防尘网格固定至防尘框架。
2. 将后侧面板防尘框架与网格的四个角落固定处对齐组装至 I/O 挡板上的后侧面板风扇通风口，然后将后侧面板防尘网格与防尘框架推入并压紧至 I/O 挡板上。

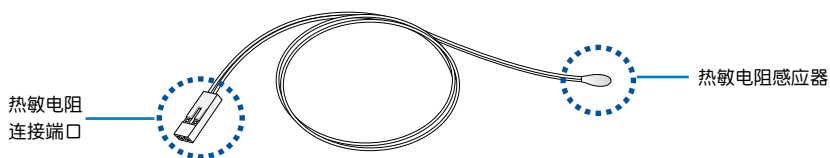


请经常清理后侧面板灰尘过滤设备，以确保最佳的空气流通状态。



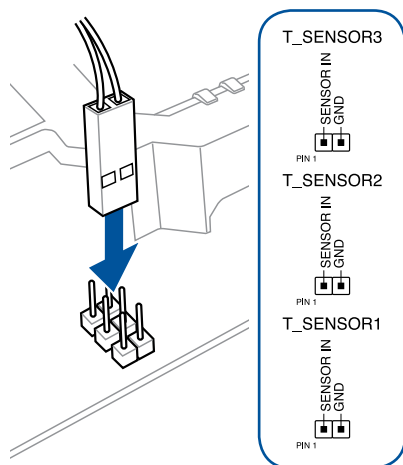
## 安装热敏电阻连接线

热敏电阻连接线与 Thermal Radar 2 應用程式协同运行，用来监控主板上所选设备或主要元件的温度。



请依照以下步骤安装热敏电阻连接线：

1. 找到主板上标示有 T\_SENSOR1、T\_SENSOR2 或 T\_SENSOR3 的热敏感应器接头，然后连接热敏电阻连接线端口至任一接头。



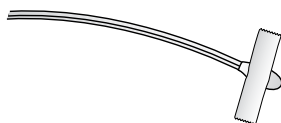
2. 将热敏电阻感应器放在想要监控的元件或部件的表面，并使用胶带固定。



胶带请另行购买。



热敏电阻感应器的运行温度范围为  $0^{\circ}\text{C}\sim 80^{\circ}\text{C}$ 。



3. 开启电脑上的 Thermal Radar 2 应用程序。

## 华硕的联系信息

华硕电脑（上海）有限公司 ASUSTEK COMPUTER (SHANGHAI) CO., LTD

### 市场信息

地址：上海市闵行区莘庄工业区春东路 508 号  
电话：+86-21-54421616  
传真：+86-21-54420088  
互联网：<http://www.asus.com.cn/>

### 技术支持

电话：+86-20-28047506  
(400-620-6655)  
电子邮件：<http://vip.asus.com/VIP2/Services/TechQuery?lang=zh-cn>  
在线支持：<http://support.asus.com/techserv/techserv.aspx>

华硕电脑公司 ASUSTeK COMPUTER INC. (亚太地区)

### 市场信息

地址：台湾台北市北投区立德路 15 号  
电话：+886-2-2894-3447  
传真：+886-2-2890-7798  
电子邮件：[info@asus.com.tw](mailto:info@asus.com.tw)  
互联网：<http://www.asus.com.tw>

### 技术支持

电话：+86-21-38429911  
传真：+86-21-58668722, ext. 9101#  
在线支持：<http://www.asus.com/tw/support/>

ASUS COMPUTER INTERNATIONAL (美国)

### 市场信息

地址：800 Corporate Way, Fremont, CA  
94539, USA  
传真：+1-510-608-4555  
互联网：<http://www.asus.com/us/>

### 技术支持

电话：+1-812-282-2787  
传真：+1-812-284-0883  
在线支持：<http://www.service.asus.com/>

ASUS COMPUTER GmbH (德国/奥地利)

### 市场信息

地址：Harkort Str. 21-23, D-40880  
Ratingen, Germany  
传真：+49-2102-959931  
互联网：<http://asus.com/de>  
在线联络：<http://eu-rma.asus.com/sales> (仅  
回答市场相关事务的问题)

### 技术支持

电话：+49-2102-5789555  
传真：+49-2102-9599-11  
在线支持：<http://www.asus.com/de/support/>

