

# AI Suite 3 Manual de usuario

## 100 Series

Instalación de AI Suite 3.....	2
Inicio de AI Suite 3 .....	4
DIGI+ VRM.....	6
EPU .....	7
Fan Xpert 3.....	10
PC Cleaner (Limpiador de PC) .....	12
USB 3.1 Boost.....	13
EZ Update.....	14
Información del sistema .....	15
Mobo Connect .....	16
Aviso Push .....	17
Control de LED.....	20
Versión .....	21

## Instalación de AI Suite 3

AI Suite 3 es una interfaz todo en uno que permite a los usuarios arrancar y trabajar simultáneamente con las utilidades ASUS que contiene.



Asegúrese de contar con una cuenta de administrador antes de instalar AI Suite 3 en un equipo con sistema operativo Windows® 7, Windows® 8, Windows® 8.1 o Windows® 10.

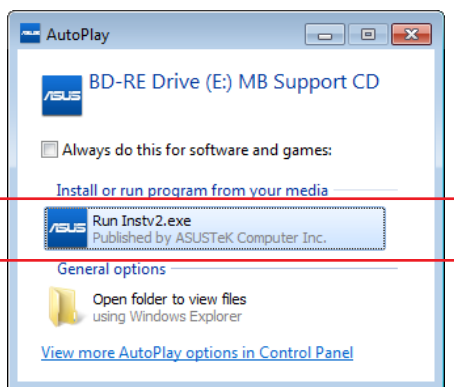
Para instalar AI Suite 3 en el equipo:

### Sistema operativo Windows® 7

1. Inserte el DVD de soporte en la unidad óptica.
2. En el cuadro de diálogo **AutoPlay (Reproducción automática)**, haga clic en **Run ASSETUP.exe (Ejecutar ASSETUP.exe)** y, a continuación, seleccione la pestaña **Utilities (Utilidades)**.




La captura de pantalla de AI Suite 3 es solamente para su referencia y varía en función de los modelos.



3. En la pestaña **Utilities (Utilidades)**, haga clic en **AI Suite 3** y, a continuación, siga las instrucciones que aparezcan en pantalla.

### Sistema operativo Windows® 8 y Windows® 8.1

1. Coloque el DVD de soporte en la unidad óptica y, a continuación, siga las instrucciones que aparezcan en pantalla.
2. En el menú principal **ASUS motherboard support DVD (DVD de soporte de la placa base de ASUS)**, seleccione la pestaña **Utilities (Utilidades)** y pulse o haga clic en **AI Suite 3**.
3. Siga las instrucciones que aparezcan en pantalla.  
Si el menú principal **ASUS motherboard support DVD (DVD de soporte de la placa base de ASUS)** no aparece, pruebe a realizar los siguientes pasos:
  - a. Dirijase a la pantalla Start (de inicio) y, a continuación, pulse o haga clic en la aplicación **Desktop (Escritorio)**.
  - b. En la barra de tareas, pulse o haga clic en **File Explorer (Explorador de archivos)**  y, a continuación, seleccione la unidad de DVD y haga doble clic o pulse la aplicación **Setup (Configuración)**.


## Sistema operativo Windows® 10

1. Coloque el DVD de soporte en la unidad óptica y, a continuación, siga las instrucciones que aparezcan en pantalla.
2. En el menú principal **ASUS motherboard support DVD (DVD de soporte de la placa base de ASUS)**, seleccione la pestaña **Utilities (Utilidades)** y pulse o haga clic en **AI Suite 3**.

# Inicio de AI Suite 3

## Sistema operativo Windows® 7

En el Desktop (Escritorio), haga clic en **Start (Inicio) > All Programs (Todos los programas) > ASUS > AI Suite 3 > AI Suite 3**.

También puede iniciar AI Suite 3 en Windows® 7 haciendo clic en  en el área de notificación.

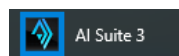
## Sistema operativo Windows® 8 y Windows® 8.1

Para iniciar AI Suite 3 en Windows® 8 y Windows® 8.1, pulse la aplicación **AI Suite 3** en la pantalla Start (de inicio) (o si está utilizando un ratón, haga clic en la aplicación **AI Suite 3** en la pantalla Start (de inicio)).




## Windows® 10 Sistema operativo

En el Desktop (Escritorio), haga clic en **Start (Inicio) > All apps (Todas las aplicaciones) > ASUS > AI Suite 3**.



## Menús principal de AI Suite 3

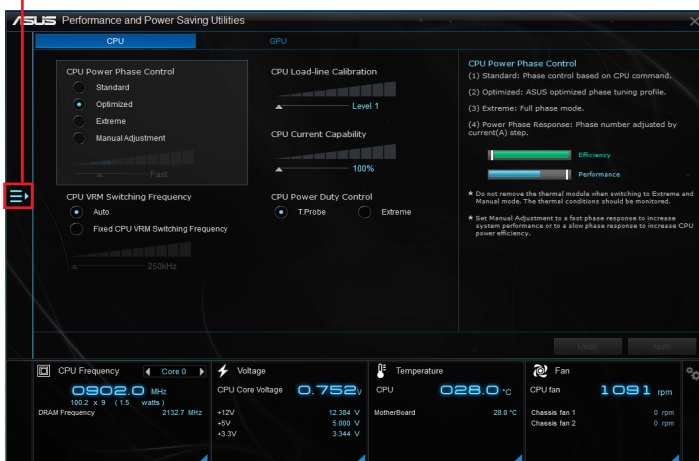
El menú principal AI Suite 3 le ofrece información y controles de fácil acceso a las actividades de su equipo, lo que le permite optimizar la configuración de rendimiento a la vez que garantiza la estabilidad del sistema.

El menú principal AI Suite incluye una barra de menús de acceso rápido que le permite iniciar rápidamente cualquiera de las utilidades ASUS integradas. Haga clic  en la parte izquierda del menú para ejecutar la barra de menú.

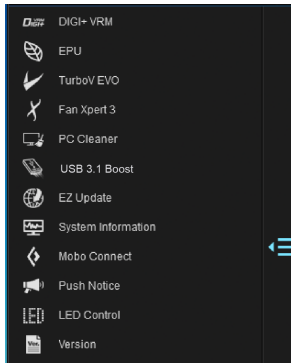


Las capturas de pantalla de AI Suite 3 de este manual son solamente para su referencia. La interfaz real varía en función del modelo.

**Pulse o haga clic para iniciar la barra de menús de AI Suite 3**



## Barra de menú principal de AI Suite 3



- Las capturas de pantalla de AI Suite 3 de este manual son solamente para su referencia. La interfaz real varía en función del modelo.
- Consulte el manual de software incluido en el DVD de soporte o visite la página Web [www.asus.com](http://www.asus.com) para obtener una información de la configuración de software más detallada.

## Minimenú AI Suite 3


El minimenú AI Suite 3 aparece en el escritorio y puede ser recolocado fácilmente. El minimenú AI Suite 3 le permite acceder rápidamente a elementos importantes de AI Suite 3.

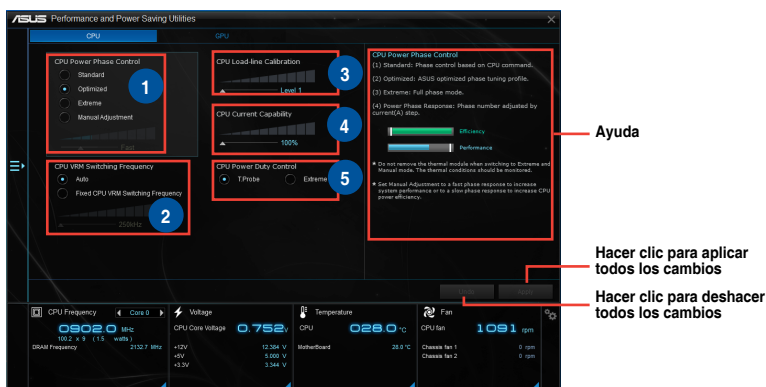


## DIGI+ VRM

La función ASUS DIGI+ VRM permite ajustar el voltaje VRM y la modulación de frecuencia para mejorar la fiabilidad y estabilidad del sistema. También aumenta la eficiencia energética, generando menos calor para prolongar el período de vida útil de los componentes y minimizar la pérdida de energía.

### Inicio de DIGI+ VRM

Para iniciar DIGI+ VRM, haga clic  en la parte izquierda del menú y, a continuación, seleccione **DIGI+ VRM**.



1

#### Control de fase de la alimentación de la CPU

Aumente el número de fases cuando el sistema se encuentre bajo una carga de trabajo pesada para obtener más transitorios y mejorar el rendimiento térmico. Reduzca el número de fases cuando el sistema se encuentre bajo una carga de trabajo ligera para aumentar la eficiencia VRM.

2

#### Frecuencia de cambio VRM de la CPU

El cambio de frecuencia, afectará a la respuesta transitoria y a las condiciones térmicas de los componentes. Cuanto mayor sea la frecuencia, más rápida será la respuesta transitoria.

3

#### Calibración de la línea de carga de la CPU

Permite ajustar el intervalo de voltaje para controlar la línea de carga de la CPU. Ajuste un valor elevado para aumentar el rendimiento del sistema o un valor bajo si lo que desea es mejorar la eficiencia energética.

4

#### Capacidad de corriente de la CPU

La función Capacidad de corriente de la CPU proporciona un intervalo de potencia más amplio para *overclocking*. Un valor elevado amplía el intervalo de potencia total y extiende simultáneamente el intervalo de frecuencias disponible para *overclocking*.

5

#### Control de servicio de la alimentación de la CPU

La función Control de servicio de la alimentación de la CPU ajusta la corriente de cada fase VRM y las condiciones térmicas de cada componente de las fases.



- El aumento de rendimiento real puede variar conforme a las especificaciones de la CPU.
- No retire el módulo térmico. Las condiciones térmicas deberán ser supervisadas.




Visite la página Web de ASUS en [www.asus.com](http://www.asus.com) para obtener una información más detallada de la configuración de software.

# EPU

EPU es una utilidad de ahorro de energía que permite ajustar la configuración de la CPU y del control de los ventiladores a sus estados de ahorro de energía.

## Inicio de EPU

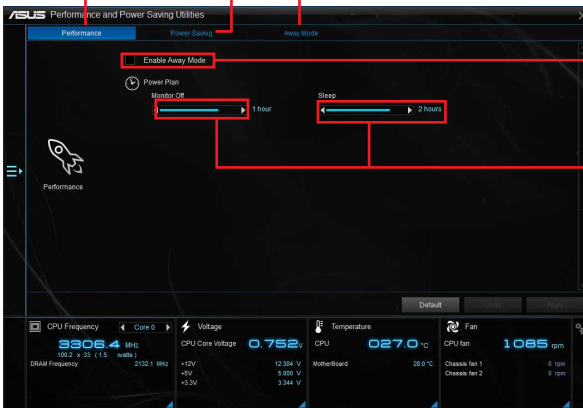
Para iniciar EPU, haga clic  en la parte izquierda del menú para ejecutar la barra de menú y, a continuación, seleccione **EPU**.



Hacer clic para definir la configuración en el modo Alto rendimiento

Hacer clic para definir la configuración en el modo Ahorro máximo de energía

Hacer clic para definir la configuración en el modo Ausente

Activar para habilitar el modo Ausente




Hacer clic en  o  para seleccionar un plan de energía

## TurboV EVO

ASUS TurboV EVO permite ajustar manualmente la frecuencia de la CPU, la frecuencia de la memoria caché y de los núcleos, y los voltajes relacionados para proporcionar mayor estabilidad en el sistema y más rendimiento. También proporciona la función Auto Tuning (Ajuste automático) que ofrece una aceleración del equipo automática y sencilla.

### Inicio de TurboV EVO

Para iniciar TurboV EVO, haga clic  en la parte izquierda del menú para ejecutar la barra de menú y, a continuación, seleccione **TurboV EVO**.



Visite el sitio Web de ASUS en [www.asus.com](http://www.asus.com) para obtener una información de la configuración de software más detallada.



Consulte la documentación de la CPU antes de ajustar la configuración del voltaje de la misma. Si establece un voltaje alto, puede dañar la CPU permanentemente y, por el contrario, si fija un voltaje bajo, el sistema puede volverse inestable.



Por motivos de estabilidad del sistema, todos los cambios realizados en la función TurboV no se guardarán en la configuración de la BIOS y no se conservarán cuando el sistema arranque la vez siguiente. Utilice la función **Save Profile (Guardar perfil)** para guardar la configuración de aumento de la velocidad del reloj personalizada y cargar manualmente el perfil después de que Windows se inicie.

## Uso de TurboV EVO

### Frecuencia del procesador

Hacer clic en ◀ ▶ para ajustar la frecuencia BCLK

Hacer clic en ◀ ▶ para ajustar el voltaje de los núcleos de la CPU, el voltaje VCCIO de la CPU y el voltaje de los núcleos de PCH

Hacer clic para guardar los cambios en un perfil

Hacer clic para cargar el perfil guardado

Activar para el ajuste por grupos

Hacer clic en ◀ ▶ para ajustar el voltaje de DRAM y el agente del sistema de la CPU

Deshace todos los cambios sin aplicar

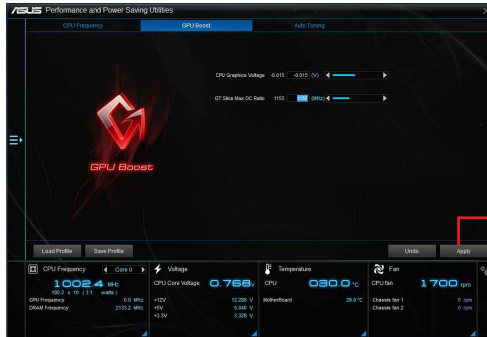
Aplica todos los cambios inmediatamente



La imagen muestra la interfaz de TurboV EVO con varias anotaciones: una flecha roja apunta al botón de menú en la parte superior izquierda; una flecha roja apunta al control deslizante de BCLK Frequency; una flecha roja apunta al control deslizante de CPU Core Voltage; una flecha roja apunta al control deslizante de DRAM Voltage; una flecha roja apunta al botón 'Save Profile'; una flecha roja apunta al botón 'Load Profile'; una flecha roja apunta al botón 'Apply'; una flecha roja apunta al botón 'Undo'; una flecha roja apunta al botón 'Group Tuning'; una flecha roja apunta al control deslizante de CPU System Agent Voltage.

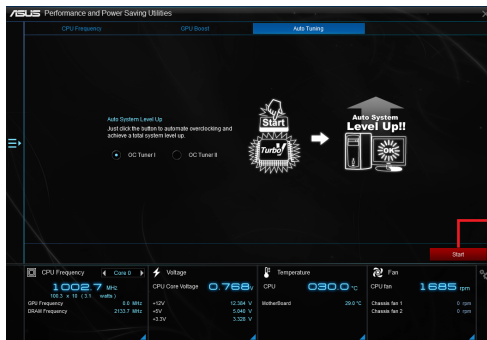


## GPU Boost



Hacer clic para aplicar GPU BOOST

## Ajuste automático



Hacer clic para aumentar la velocidad el reloj automáticamente y mejorar el sistema global.

# Fan Xpert 3

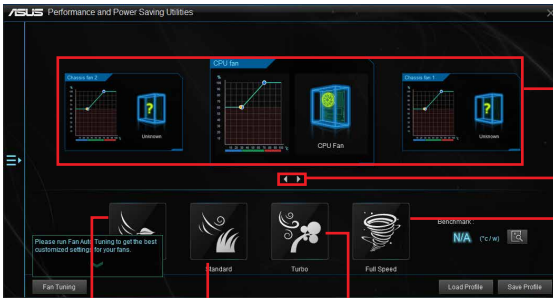
Fan Xpert 3 detecta y ajusta automáticamente las velocidades de los ventiladores, y proporciona una configuración optimizada de estos basándose en las especificaciones y posiciones de los mismos.



Fan Xpert 3 comparte las mismas características y la interfaz con Fan Xpert 2+, excepto en el modo CC de la CPU.

## Inicio de Fan Xpert 3

Para iniciar Fan Xpert 3, haga clic en la parte izquierda del menú para ejecutar la barra de menú y, a continuación, seleccione **Fan Xpert 3**.



Hacer clic en una pantalla para seleccionar el tipo de ventilador que desea personalizar

Hacer clic para cambiar entre las pantallas de los ventiladores de la CPU y del chasis

Hacer clic para maximizar la velocidad del ventilador

Hacer clic para establecer la velocidad del ventilador en el modo de silencio

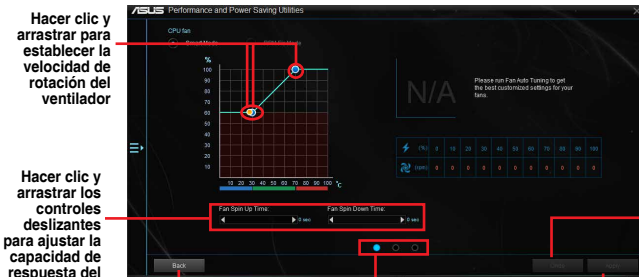
Hacer clic para establecer una configuración equilibrada entre el nivel de ruido y la velocidad del ventilador

Hacer clic para aumentar la velocidad del ventilador para conseguir una mayor capacidad de refrigeración

## Personalización de la configuración de los ventiladores

### Modo inteligente

El Modo inteligente permite personalizar la velocidad de rotación y la capacidad de respuesta de los ventiladores en función de la temperatura del sistema.



Hacer clic y arrastrar para establecer la velocidad de rotación del ventilador

Hacer clic y arrastrar los controles deslizantes para ajustar la capacidad de respuesta del ventilador

Deshece todos los cambios sin aplicar

Haga clic para volver a la pantalla anterior

Hacer clic para cambiar entre las pantallas de los ventiladores de la CPU y del chasis

Aplica todos los cambios inmediatamente

## Modo de RPM fijo

El Modo RPM permite establecer la velocidad del ventilador mientras la temperatura de la CPU sea inferior a 75 °C.

Hacer clic y arrastrar para ajustar la velocidad del ventilador

Haga clic para volver a la pantalla anterior

Hacer clic para cambiar entre las pantallas de los ventiladores de la CPU y del chasis



- Cuando la temperatura de la CPU alcance los 75 °C, el ventilador comenzará a funcionar a plena velocidad para proteger a la CPU.
- Los modelos de placa base que no cuenten con la función de detección del ventilador de la CPU, Fan Xpert 3 solamente permite controlar los ventiladores de la CPU de cuatro contactos.
- Fan Xpert 3 puede no detectar la velocidad del ventilador si este se incorpora un kit de control externo de la velocidad.
- Fan Xpert 3 no es compatible con ventiladores de 2 contactos. Si instala un ventilador de 2 contactos, solamente puede funcionar a plena velocidad.
- Si los ventiladores de la CPU o el chasis se han cambiado, el proceso de ajuste automático de los ventiladores se repetirá.




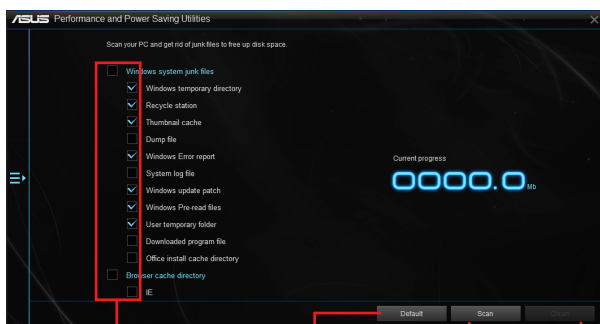
NO retire el ventilador durante el proceso de ajuste automático de los ventiladores.

## PC Cleaner (Limpiador de PC)

PC Cleaner (Limpiador de PC) escanea su PC y elimina archivos no deseados para liberar espacio en disco.

### Iniciar PC Cleaner (Limpiador de PC)

Para iniciar Limpiador de PC, haga clic en  a la izquierda del menú para iniciar la barra de menús y, a continuación, seleccione **PC Cleaner (Limpiador de PC)**.



Activar para seleccionar los archivos que desea escanear

Hacer clic para restaurar los valores predeterminados

Hacer clic para escanear

Hacer clic para limpiar los archivos no deseados

## USB 3.1 Boost

La tecnología USB 3.1 Boost es compatible con el protocolo UASP (USB Attached SCSI Protocol) que aumenta automáticamente la tasa de transferencia de los dispositivos de almacenamiento USB.

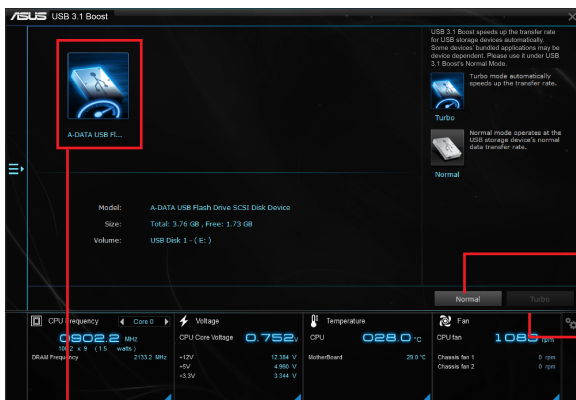


USB 3.1 Boost y USB 3.0 Boost tienen las mismas funciones e interfaz.

### Inicio de USB 3.1 Boost

Para iniciar USB 3.1 Boost, haga clic en  en la izquierda del menú principal de AI Suite 3 y, a continuación, seleccione **USB 3.1 Boost**.

### Uso de USB 3.1 Boost



Hacer clic para seleccionar un dispositivo USB

Hacer clic para habilitar la tasa de transferencia de datos normal del dispositivo USB

Hacer clic para habilitar el modo UASP o Turbo en el dispositivo USB para disponer de una tasa de transferencia de datos más rápida



Asegúrese de conectar su dispositivo USB 3.1 a los puertos USB 3.1 que admiten USB 3.1 Boost.




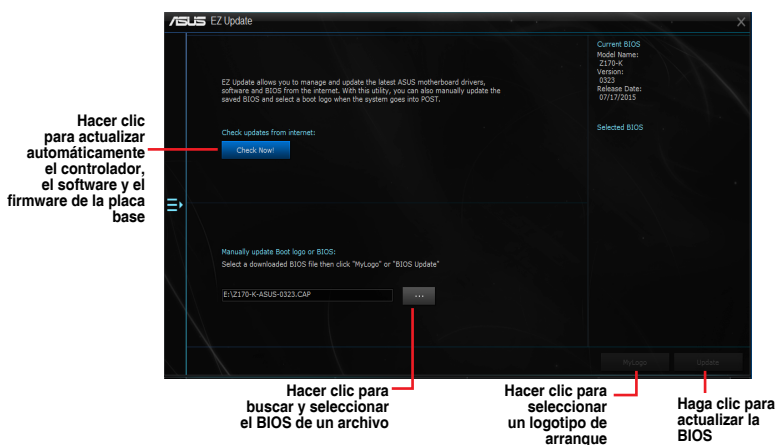
- USB 3.1 Boost detecta automáticamente los dispositivos USB 3.1.
- La velocidad de transferencia de datos varía con los dispositivos USB. Utilice los dispositivos USB 3.1 para disfrutar de la máxima velocidad.

## EZ Update

EZ Update es una utilidad que permite actualizar el software, los controladores y la versión de la BIOS de la placa base automática y fácilmente. Con esta utilidad, también puede actualizar manualmente la BIOS guardado y seleccionar un logotipo de arranque cuando el sistema entra en la fase POST.

### Inicio de EZ Update

Para iniciar EZ Update, haga clic en  en la izquierda del menú principal de AI Suite 3 y, a continuación, seleccione **EZ Update**.



### Actualización manual de la BIOS y selección de un logotipo de arranque




Después de pulsar o hacer clic en el botón **BIOS Update (Actualización del BIOS)**, pulse o haga clic en **Flash** para actualizar la BIOS y cargar el logotipo de arranque en su sistema.

## Información del sistema

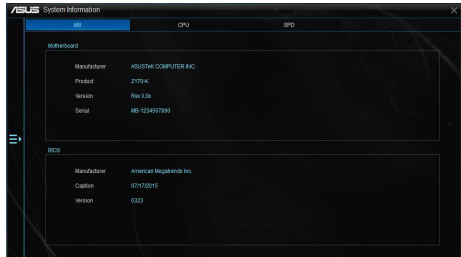
La sección System Information (Información del sistema) muestra información acerca de la placa base, la CPU y las ranuras de memoria.

## Inicio de System Information (Información del sistema)

Para iniciar System Information (Información del sistema), haga clic en  o en la izquierda del menú principal de AI Suite 3 y, a continuación, seleccione **System Information (Información del sistema)**.

## Consultar la información de la placa base

En la pantalla System Information (Información del sistema), haga clic en la ficha **MB** para ver la información de la placa base.



## Consultar la información de la CPU

En la pantalla System Information (Información del sistema), haga clic en la ficha **CPU** para ver la información del procesador.



## Consultar la información de SPD

En la pantalla System Information (Información del sistema), haga clic en la ficha **SPD** para ver la información de la memoria.



# Mobo Connect

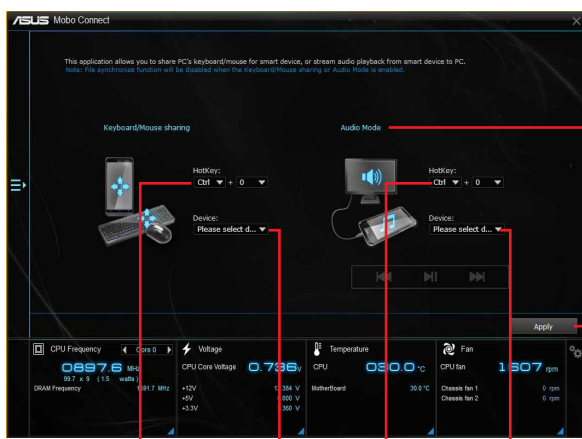
Esta utilidad permite compartir el teclado y el ratón de su PC con un dispositivo inteligente o reproducir audio en streaming desde el dispositivo inteligente en su PC.

## Iniciar Mobo Connect

Para iniciar Mobo Connect, haga clic en  en la izquierda del menú principal de AI Suite 3 y, a continuación, seleccione **Mobo Connect**.



La función de sincronización de archivos se deshabilitará cuando el uso compartido del teclado y el ratón o el modo Audio esté habilitado.



\* El modo Audio solo aparece en Windows® 8, Windows® 8.1 y Windows® 10

Hacer clic o tocar para aplicar la configuración

Hacer clic en ▼ para seleccionar la combinación de teclas de acceso directo

Hacer clic en ▼ para seleccionar un dispositivo

Hacer clic en ▼ para seleccionar la combinación de teclas de acceso directo

Hacer clic en ▼ para seleccionar un dispositivo



## Aviso Push

Esta utilidad le permite obtener el estado detallado del sistema en el dispositivo inteligente. También puede enviar mensajes al dispositivo inteligente mediante esta utilidad.



Antes de hacer uso de esta utilidad, asegúrese de asociar su PC con el dispositivo inteligente. Para obtener información sobre la asociación, consulte la sección **Asociar su PC y el dispositivo inteligente**.

## Iniciar el aviso Push en el equipo

Para iniciar Push Notice (Aviso Push), haga clic en **EN** o en la izquierda del menú principal de AI Suite 3 y, a continuación, seleccione **Push Notice (Aviso Push)**.

### Pantalla Push Notice (Aviso Push)

Hacer clic o tocar para habilitar Push Notice (Aviso Push)

Marcar para seleccionar dispositivo inteligente

Hacer clic o tocar para descartar la configuración

Hacer clic o tocar para aplicar la configuración

## Asociar su PC y el dispositivo inteligente

Para asociar su PC y el dispositivo inteligente:

1. En su dispositivo inteligente, toque  para iniciar Push Notice (Aviso Push).
2. Toque **Push Scan (Buscar Push)** y toque el nombre de su equipo con el que desee realizar la asociación.



Para asociar su PC y el dispositivo inteligente, asegúrese de que ambos están conectados a la misma red inalámbrica.

## Configurar alertas de modo de PC de su PC

Esta función le permite reiniciar, apagar o activar el modo de suspensión en su PC y enviar una alerta al dispositivo inteligente.



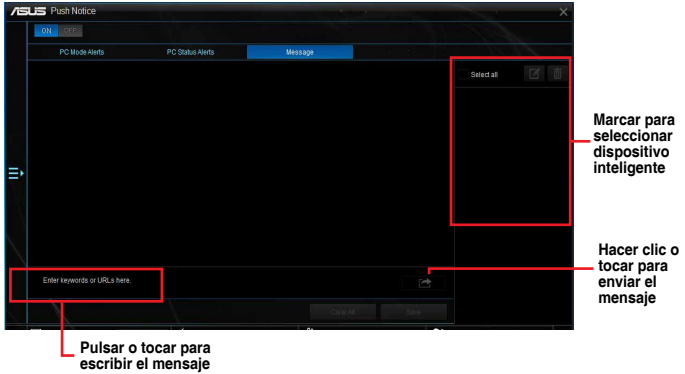
## Configurar alertas de estado de PC

Esta función permite enviar alertas de actividades inusuales de la configuración del voltaje, la temperatura y el ventilador de su PC al dispositivo inteligente.



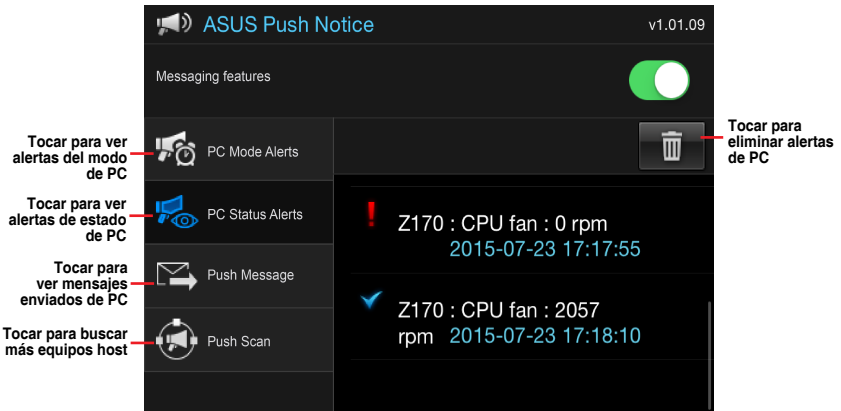
## Enviar mensajes al dispositivo inteligente

Esta función permite enviar mensajes al dispositivo inteligente.



## Ver el estado del equipo en el dispositivo inteligente

En su dispositivo inteligente, toque  para iniciar Push Notice (Aviso Push).

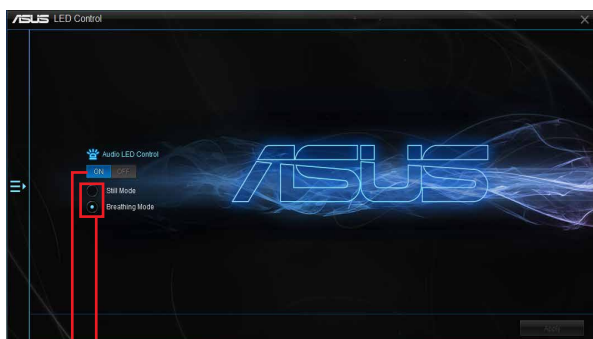


## Control de LED

Esta utilidad permite habilitar o deshabilitar el control de LED de audio.

### Iniciar el control de LED

Para iniciar el control de LED, haga clic en  en la izquierda del menú principal de AI Suite 3 y, a continuación, seleccione **LED Control (Control de LED)**.



Hacer clic para activar o desactivar el control de LED de audio


Seleccionar el modo de iluminación de LED

Hacer clic o tocar para aplicar la configuración

# Versión

Esta utilidad muestra la información de versión de las utilidades integradas en AI Suite 3.

## Iniciar Version (Versión)

Para iniciar Version (Versión), haga clic en  o en la izquierda del menú principal de AI Suite 3 y, a continuación, seleccione Version (Versión).

