

## Windows 7- und USB 3.0-Treiberinstallation

Basierend auf der Chipsatzspezifikation benötigt Ihr System vorab geladene USB 3.0-Treiber, damit USB-Tastatur/-Maus während der Windows 7-Installation genutzt werden können. Dieser Abschnitt erklärt das Vorladen von USB 3.0-Treibern und die Installation von Windows 7.

### Methode 1: Optisches SATA-Laufwerk und USB-Geräte verwenden

Laden Sie USB 3.0-Treiber über ASUS' Support-DVD und installieren Sie Windows 7 über ein USB-Gerät.

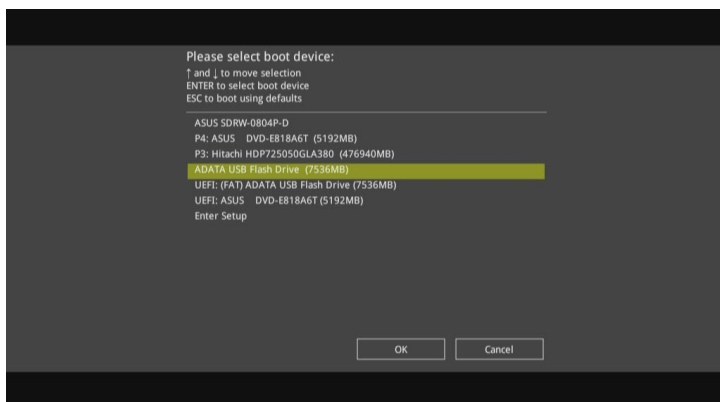
#### Anforderungen:

- 1 x ASUS-Support-DVD:
- 1 x Windows 7-Installationsmedium
- 1 x Optisches SATA-Laufwerk
- 1 x USB-Gerät (optisches Laufwerk oder Speichergerät)

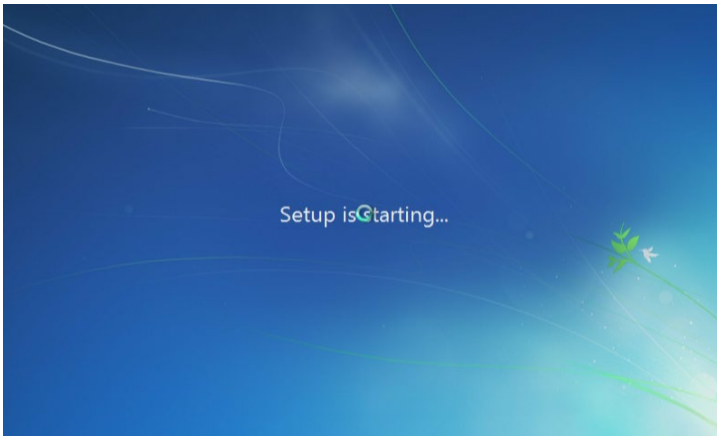


- Das USB-Speichergerät benötigt eine Kapazität von mindestens 8 GB. Sie sollten das Speichergerät vor der Benutzung formatieren.
- Wenn Sie den UEFI-Modus von Windows 7, 64-Bit installieren möchten, nutzen Sie bitte optisches USB-Laufwerk + optisches SATA-Laufwerk.

1. Legen Sie die Installations-DVD mit Windows 7 in ein optisches USB-Laufwerk ein oder kopieren Sie alle Dateien auf der Installations-DVD von Windows 7 an einem funktionierenden System auf ein USB-Speichergerät.
2. Schließen Sie das optische USB-Laufwerk oder USB-Speichergerät an Ihrem System an.
3. Legen Sie die ASUS-Support-DVD in ein optisches Laufwerk (SATA) Ihres Systems ein.
4. Schalten Sie Ihr System ein und drücken Sie während des POST (Power-On Self Test) zum Aufrufen des Startbildschirms F8.



5. Wählen Sie das optische USB-Laufwerk oder USB-Speichergerät als Startgerät.



6. Der USB 3.0-Treiber wird während des Installationsstarts automatisch geladen.



---

Der Bildschirm „Setup is starting... (Einrichtung startet...)“...“ wird angezeigt, wenn der USB 3.0-Treiber richtig geladen ist.

---

7. Folgen Sie den Bildschirmanweisungen, um die Installation fertigzustellen.

## Methode 2: Ein modifiziertes Windows 7 verwenden

Laden Sie die USB 3.0-Treiber und installieren Sie Windows 7 über eine modifizierte Windows 7-Installations-DVD.

### Anforderungen:

- 1 x ASUS-Support-DVD:
  - 1 x Windows 7-Installationsmedium
  - 1 x Funktionierendes System (PC oder Notebook)
  - 1 x Optisches SATA-Laufwerk
1. Erstellen Sie an Ihrem funktionierenden System eine ISO-Image-Datei des Windows 7-Installationsmediums mit Hilfe der ISO-Software eines Drittanbieters.
  2. Kopieren Sie die beiden Ordner „Auto\_Unattend.xml“ und „Auto\_Unattend“ aus dem Stammverzeichnis von ASUS Support-DVD auf Ihr System.
  3. Bearbeiten Sie die ISO-Datei und fügen Sie die beiden Ordner „Auto\_Unattend.xml“ und „Auto\_Unattend“ in die ISO-Datei hinzu.
  4. Brennen Sie diese ISO-Datei zur Erzeugung eines modifizierten Windows 7 auf eine leere DVD.
  5. Legen Sie die modifizierte Windows 7-Installations-DVD in ein optisches Laufwerk Ihres Systems ein.

6. Schalten Sie Ihr System ein und drücken Sie während des POST (Power-On Self Test) zum Aufrufen des Startbildschirms F8.
7. Wählen Sie das optische Laufwerk als Startgerät.
8. Der USB 3.0-Treiber wird während des Installationsstarts automatisch geladen.



Der Bildschirm „Setup is starting... (Einrichtung startet...)“...“ wird angezeigt, wenn der USB 3.0-Treiber richtig geladen ist.

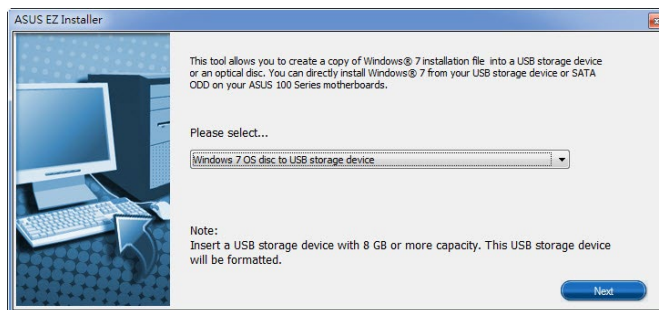
9. Folgen Sie den Bildschirmanweisungen, um die Installation fertigzustellen.

## Methode 3: ASUS EZ-Installationsprogramm verwenden

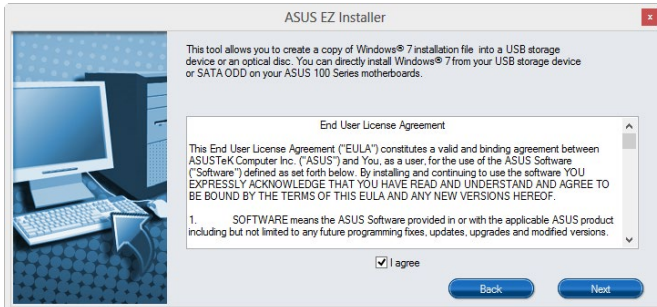
Verwenden Sie das ASUS EZ-Installationsprogramm zum Erstellen einer modifizierten Windows 7-Installationsquelle

### Anforderungen:

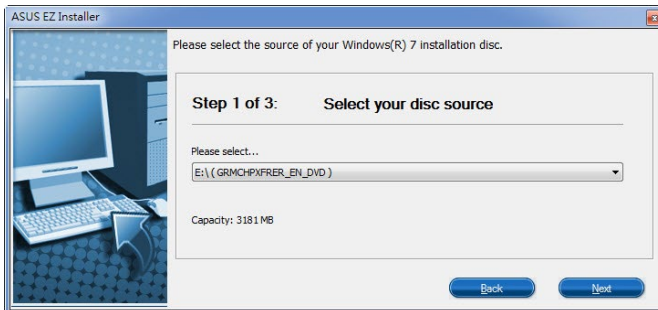
- 1 x ASUS-Support-DVD:
  - 1 x Windows 7-Installations-DVD
  - 1 x Funktionierendes System (PC oder Notebook)
  - 1 x Optisches SATA-Laufwerk
  - 1 x USB-Speichergerät (8 GB oder mehr)
1. Windows 7-Installations-DVD einlegen.
  2. ASUS EZ-Installationsprogramm auf der ASUS-Support-DVD starten.
  3. Wählen Sie eine Methode zur Erstellung einer modifizierten Windows 7-Installationsdatei:
    - Windows 7-Datenträger zu USB-Speichergerät
- Wählen Sie **Windows 7 OS disk to USB storage device** (**Windows 7-Datenträger zu USB-Speichergerät**), klicken Sie dann auf **Next (Weiter)**.



- Wählen Sie **I agree (Ich stimme zu)**, klicken Sie dann auf **Next (Weiter)**.




- Wählen Sie die Quelle des Windows 7-Installationsmediums, klicken Sie dann auf **Next (Weiter)**.



- USB-Speichergerät wählen und auf **next (Weiter)** klicken.



Aktualisierungssymbol  anklicken, falls das USB-Speichergerät nicht angezeigt wird.

- Zum Löschen der Inhalte auf dem USB-Speichergerät und zum Erstellen eines startfähigen USB-Gerätes auf **Yes (Ja)** klicken.



Denken Sie daran, Inhalte auf dem USB-Speichergerät zu sichern, da es formatiert wird.

- Bei Abschluss zum Fertigstellen auf **OK** klicken.

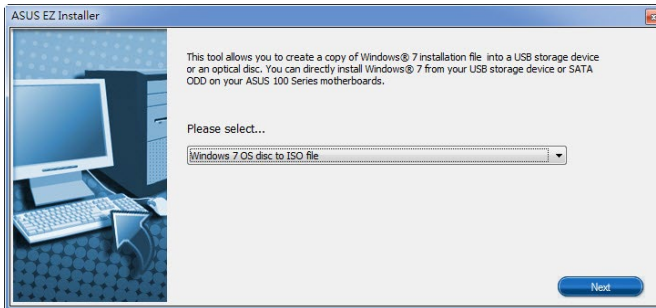
- Windows 7-Datenträger zu ISO-Datei



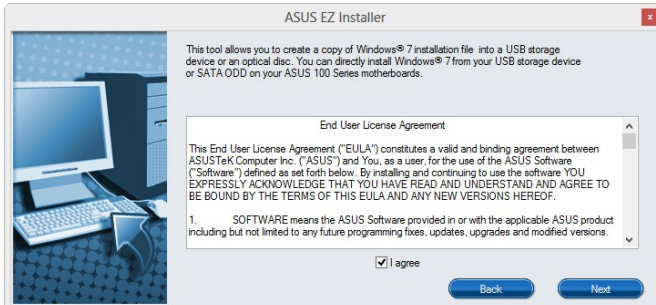
Vor Verwendung dieser Methode zur Installation von Windows 7:

- Wenn Sie nur eine SATA-Festplatte verwenden, stellen Sie sicher, dass Ihre SATA-Festplatte mehr als das Doppelte des erforderlichen Speicherplatzes hat (ISO-Dateigröße + 500 MB).
- Wenn Sie zwei oder mehr SATA-Festplatten verwenden, stellen Sie sicher, dass mindestens zwei Ihrer SATA-Festplatten mehr als den erforderlichen Speicherplatz haben (ISO-Dateigröße + 500 MB).

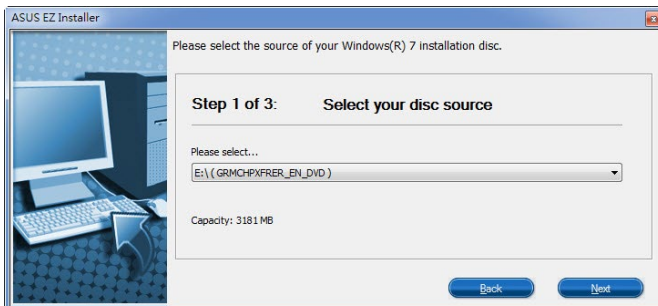
- Wählen Sie **Windows 7 OS disk to ISO file (Windows 7-Datenträger zu ISO-Datei)**, klicken Sie dann auf **Next (Weiter)**.



- Wählen Sie **I agree (Ich stimme zu)**, klicken Sie dann auf **Next (Weiter)**.



- Wählen Sie die Quelle des Windows 7-Installationsmediums, klicken Sie dann auf **Next (Weiter)**.



- Wählen Sie den Ordner zum Speichern des modifizierten Windows 7-Installations-ISO-Datei, klicken Sie dann auf **Next (Weiter)**.



- Bei Abschluss zum Fertigstellen auf **OK** klicken.
  - Brennen Sie diese ISO-Datei zur Erzeugung eines modifizierten Windows 7 auf eine leere DVD.
4. Legen Sie die modifizierte Windows 7-Installations-DVD in ein optisches Laufwerk ein oder verbinden Sie das USB-Speichergerät mit modifizierten Windows 7-Installationsdateien mit Ihrem System.
  5. Schalten Sie Ihr System ein und drücken Sie während des POST (Power-On Self Test) zum Aufrufen des Startbildschirms F8.
  6. Wählen Sie das optische Laufwerk oder USB-Speichergerät als Startgerät.
  7. Der USB 3.0-Treiber wird während des Installationsstarts automatisch geladen.



---

Der Bildschirm „Setup is starting... (Einrichtung startet...)“...“ wird angezeigt, wenn der USB 3.0-Treiber richtig geladen ist.

---

8. Folgen Sie den Bildschirmanweisungen, um die Installation fertigzustellen.