

AI Suite 3 用户手册

100 系列

| | |
|-------------------------------------|----|
| 安装华硕 AI Suite 3 程序..... | 2 |
| 运行华硕 AI Suite 3 程序..... | 4 |
| 华硕 DIGI+ VRM (数字供电设计) | 6 |
| 华硕 EPU (智能节能处理器) | 7 |
| 华硕 TurboV EVO..... | 8 |
| 华硕 Fan Xpert 3 (风扇达人 3 代) | 10 |
| PC Cleaner..... | 12 |
| 华硕 USB 3.1 Boost (USB 3.1 加速) | 13 |
| 华硕 EZ Update..... | 14 |
| 系统信息..... | 15 |
| Mobo Connect..... | 16 |
| 推送信息 (Push Notice) | 17 |
| LED 指示灯控制..... | 20 |
| 版本 | 21 |

安装华硕 AI Suite 3 程序

通过友好的用户界面，华硕 AI Suite 3 程序将所有的华硕独家功能集成在一个软件套件中，可以同时操控并运行各项功能及应用程序。

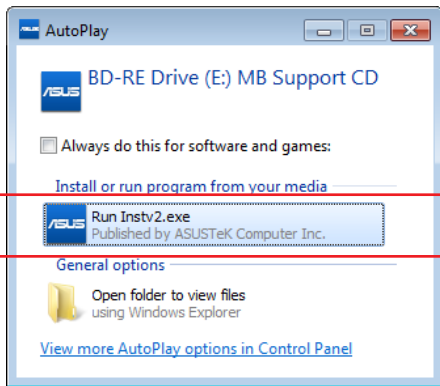


当您在 Windows® 7、Windows® 8、Windows® 8.1 或 Windows® 10 操作系统中运行驱动程序及应用程序 DVD 光盘之前，请先确认您拥有管理员权限。

请按照下列步骤将华硕 AI Suite 3 程序安装到您的电脑：

Windows® 7 操作系统

1. 将驱动程序及应用程序 DVD 光盘放入光驱。
2. 在自动播放 (AutoPlay) 对话框中点击运行 ASSETUP.exe，然后选择应用程序 (Utilites) 标签页。



3. 在应用程序 (Utilites) 标签页中，点击【AI Suite 3】，然后请按照屏幕指示来完成安装步骤。

Windows® 8 与 Windows® 8.1 操作系统

1. 将驱动程序及应用程序 DVD 光盘放入光驱，然后按照屏幕的指示操作。
2. 从驱动程序及应用程序 DVD 光盘主菜单中选择应用程序 (Utilites) 标签页，然后点击 AI Suite 3。
3. 请按照屏幕的指示操作。

若是驱动程序及应用程序 DVD 光盘主菜单没有出现，请参考以下步骤：

- a. 到“开始”屏幕，然后点击或轻触桌面的应用程序。
- b. 在桌面的左下角点击或轻触 File Explorer ，然后选择 DVD 光盘并轻触或双击【设置】。

Windows® 10 操作系统

1. 将驱动程序及应用程序 DVD 光盘放入光驱，然后按照屏幕的指示操作。
2. 从驱动程序及应用程序 DVD 光盘主菜单中选择应用程序 (Utilites) 标签页，然后点击 AI Suite 3。

运行华硕 AI Suite 3 程序

Windows® 7 操作系统

从桌面点击【开始】>【所有应用程序】>【ASUS】>【AI Suite 3】>【AI Suite 3】。

您也可以在 Windows® 7 的通知任务栏中点击 。

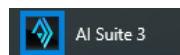
Windows® 8 与 Windows® 8.1 操作系统

在开始屏幕轻触 AI Suite 3 应用程序，若您使用鼠标，则请在开始屏幕点击 AI Suite 3 应用程序。



Windows® 10 操作系统

从桌面点击【开始】>【所有应用程序】>【ASUS】>【AI Suite 3】>【AI Suite 3】。



AI Suite 3 主画面

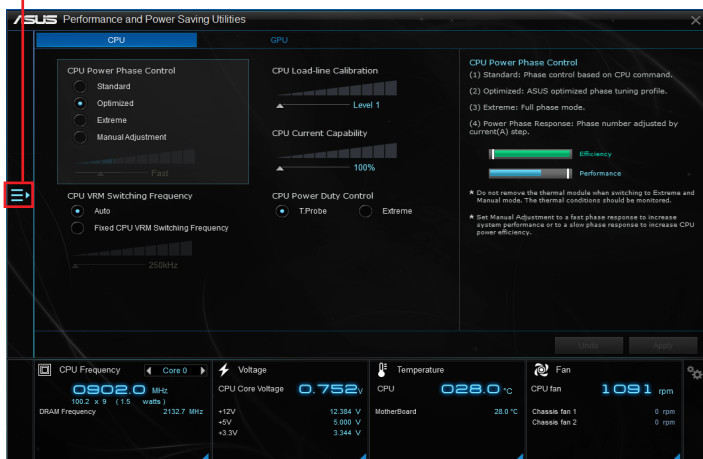
AI Suite 3 主画面提供您轻松进入控制和了解电脑发生了什么状况 - 能提供您将性能做最佳化设置，并同时确保系统的稳定性。

AI Suite 主画面包含一个快速进入的主菜单工具栏，可以让您快速开启任何集中在这里的华硕应用程序。点击主画面左侧  图标便可以开启此主菜单工具栏。

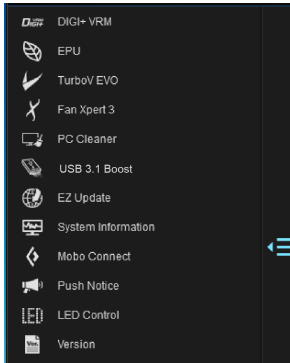


AI Suite 3 主画面仅供参考，请以您实际看到的画面为准。

点击开启 AI Suite 3 菜单栏



Ai Suite 3 主菜单栏



- 本章节的画面仅供参考，请以您实际看到的画面为准。
- 请参考驱动程序与应用程序光盘中的软件手册或访问华硕网站 <http://www.asus.com.cn> 获取软件设置的详细信息。

Ai Suite 3 迷你菜单


Ai Suite 3 迷你菜单画面图标显示于桌面，方便您运行功能，且菜单可随处移动位置。Ai Suite 3 迷你菜单让您可以快速开启 Ai Suite 3 里的重要项目。



华硕 DIGI+ VRM（数字供电设计）

华硕 DIGI+ VRM 程序允许您调整 VRM 电压与频率以提升系统稳定性。此功能也可提供最高的电源效率，但产生热量减少，可延长元件寿命并减少电能流失。

开启 DIGI+ VRM

要开启 DIGI+ VRM，请点击 AI Suite 3 主菜单左侧的  图标，然后选择【DIGI+ VRM】。



1 CPU Power Phase Control

在系统高负载时增加相位数可提高瞬时响应速度并得到更好的散热性能。系统低负载时减少相位数可提高 VRM 效率。

2 CPU VRM Switching Frequency

调整频率将会影响 VRM 的瞬时响应和元件的散热。频率越高，瞬时响应越快。

3 CPU Load-line Calibration

本项目允许您调整电压范围以控制 CPU Load-line。较高的设置值可得到更高的系统性能，降低设置值可节省系统能耗。

4 CPU Current Capability

为超频提供更宽的电源调整范围。设置值越高，电源范围越宽，同时扩展超频频率范围。

5 CPU Power Duty Control

用来调整每个 VRM 相位的电流以及每个相位元件的热量。



- 实际提升的性能将依使用的处理器型号而异。
- 请勿卸除散热模块，散热情况应受到监控。




请访问华硕网站 <http://www.asus.com.cn> 获取软件设置的详细信息。

华硕 EPU (智能节能处理器)

华硕 EPU 是个省电工具，可让您调整中央处理器和风扇控制设置以达到省电的效果。

开启 EPU


要开启 EPU，请点击 AI Suite 3 主菜单左侧的  图标，然后选择【EPU】。



华硕 TurboV EVO

华硕 TurboV EVO 程序结合了 TurboV 这个性能强大的超频工具，提供您手动调整处理器频率及相关电压，更提供了 Auto Tuning 功能，让您轻松提升系统性能。

开启 TurboV EVO

要开启 TurboV EVO，请点击 AI Suite 3 主菜单左侧的  图标，然后选择【TurboV EVO】。



请访问华硕网站 <http://www.asus.com.cn> 获取软件设置的详细信息。



在调整处理器电压设置前，请先参考处理器使用说明。设置过高的电压可能会造成处理器的永久损害，而设置过低的电压则可能会造成系统不稳定。



为求系统稳定，在华硕 TurboV 程序中的所有更改都不会保存至 BIOS 设置中，亦不会在下一次开机时维持相同设置。请使用 Save Profile（保存模式）功能保存您的个性化超频设置，并在 Windows 操作系统启动之后手动载入设置模式。

使用 TurboV EVO

CPU 频率

点击 ◀ 或 ▶ 调整 BCLK 频率

点击 ◀ 或 ▶ 调整 CPU 核心电压、CPU VCCIO 电压与 PCH 核心电压

点击将设置保存至设置文件

点击加载已保存的设置文件



勾选以开启群组调整

点击 ◀ 或 ▶ 调整内存电压及 CPU 系统代理

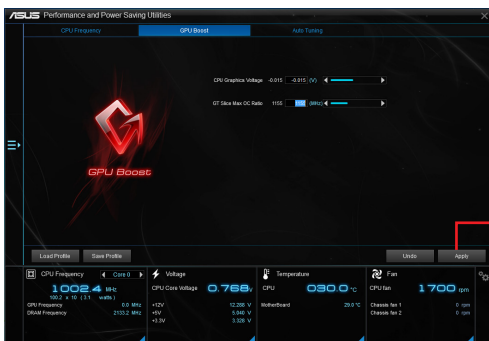
点击取消所有更改

点击应用所有更改

The screenshot shows the ASUS TurboV EVO interface with the following settings and annotations:

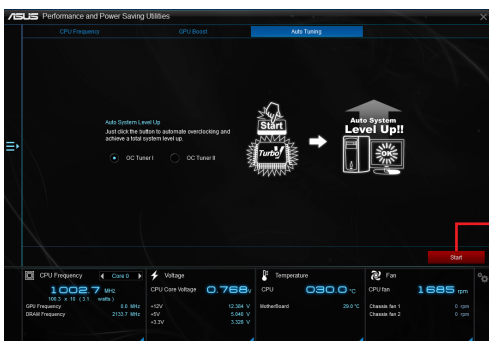
- BCLK Frequency:** 100.00 MHz (Annotation: 点击 ◀ 或 ▶ 调整 BCLK 频率)
- Ratio:** 43.25 MHz (Annotation: 点击 ◀ 或 ▶ 调整 CPU 核心电压、CPU VCCIO 电压与 PCH 核心电压)
- CPU Cache Ratio:** 41 x
- Group Tuning:** Checked (Annotation: 勾选以开启群组调整)
- CPU Core Voltage:** 1.050 V (Annotation: 点击 ◀ 或 ▶ 调整内存电压及 CPU 系统代理)
- CPU VCCIO Voltage:** 1.050 V (Annotation: 点击 ◀ 或 ▶ 调整内存电压及 CPU 系统代理)
- PCH Core Voltage:** 1.050 V (Annotation: 点击 ◀ 或 ▶ 调整内存电压及 CPU 系统代理)
- Buttons:** Load Profile, Save Profile, Undo, Apply (Annotations: 点击将设置保存至设置文件, 点击加载已保存的设置文件, 点击取消所有更改, 点击应用所有更改)

GPU Boost



点击以应用 GPU Boost

Auto Tuning



点击以自动超频并提升系统整体性能

华硕 Fan Xpert 3 (风扇达人 3 代)

华硕 Fan Xpert 3 可以自动侦测并调整风扇速度。用户可以根据风扇规格及不同的地理位置、气候条件而带来的不同环境温度优化风扇设置。



Fan Xpert 3 与 Fan Xpert 2+ 拥有相同的功能和界面，Fan Xpert 3 新增了 CPU DC 模式调整。

开启 Fan Xpert 3

要开启 Fan Xpert 3，请点击 AI Suite 3 主菜单左侧的 图标，然后选择【Fan Xpert 3】。

Click to select the fan you want to customize settings for

Click to switch between CPU and case fan

Click to maximize fan speed

Click to set fan speed to silent mode

Click to balance fan noise level and speed

Click to increase fan speed for higher heat dissipation

自定义风扇设置

Smart Mode (智能模式)

Smart Mode 允许您依据系统温度自定义风扇转速与反应。

Click and drag to set fan speed

Click and drag slider to adjust fan response

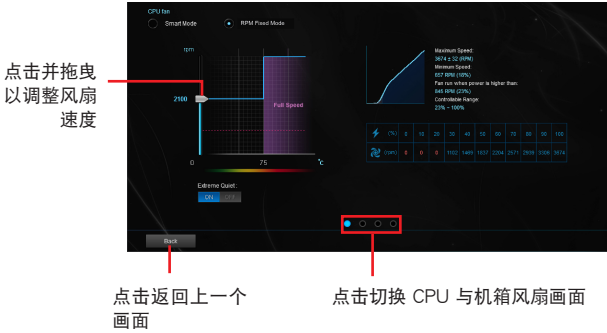
Click to return to previous screen

Click to switch CPU and case fan screen

Click to apply all changes

RPM Fixed Mode (固定 RPM 模式)

RPM Fixed Mode 允许您设置当 CPU 温度低于 75°C 时的 CPU 风扇转速。



- 当 CPU 温度达到 75°C 时，风扇将自动以全速运行以保护 CPU。
- 对于不支持 CPU 风扇侦测的主板，Fan Xpert 3 程序仅可控制 4-pin CPU 风扇。
- 若您的风扇安装时带有外接速度控制设备，则 Fan Xpert 3 可能无法侦测风扇速度。
- Fan Xpert 3 程序不支持 2-pin 风扇。若您安装了 2-pin 风扇，则风扇只可以全速运行。
- 若更换了 CPU 或机箱风扇，需重复风扇自动调整过程。




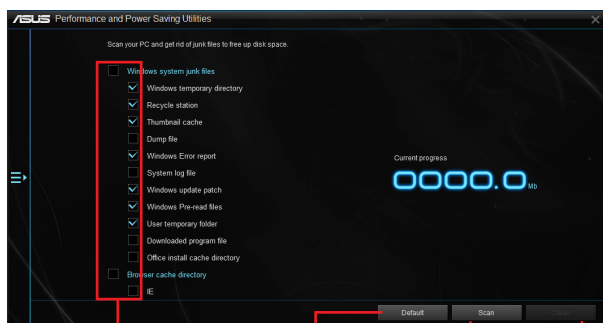
风扇自动调整过程中请勿移除风扇。

PC Cleaner

PC Cleaner 扫描您的电脑并清除垃圾文件，释放更多硬盘空间。

开启 PC Cleaner

要开启 PC Cleaner，请点击 AI Suite 3 主菜单左侧的  图标，然后选择【PC Cleaner】。



勾选以选择需扫描的文件

点击以恢复默认值

点击以开始扫描

点击以清除垃圾文件

华硕 USB 3.1 Boost (USB 3.1 加速)

华硕独创的 USB 3.1 Boost 功能可以轻松加速 USB 3.1 设备的传输速度。

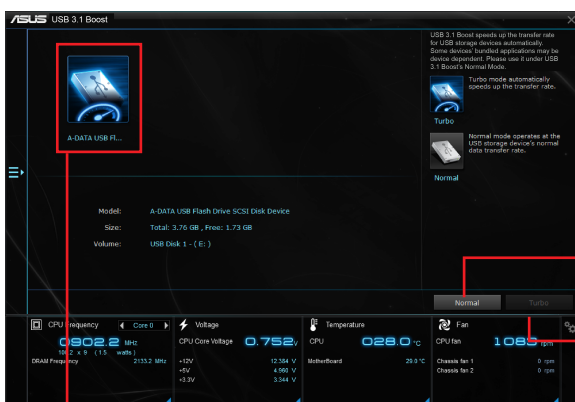


USB 3.1 Boost 与 USB 3.0 Boost 拥有相同的功能和界面。

开启 USB 3.1 Boost

要开启 USB 3.1 Boost, 请点击 AI Suite 3 主菜单左侧的  图标, 然后选择【USB 3.1 Boost】。

使用 USB 3.1 Boost 程序



点击选择 USB 设备

点击开启 USB 设备的普通传输速度

点击开启 Turbo Mode 加速 USB 设备传输速度



请确认将 USB 3.1 设备连接到 USB 3.1 接口以支持 USB 3.1 Boost 功能。



- 请访问华硕网站 <http://www.asus.com.cn> 获得软件设置的详细信息。
- 使用 USB 3.1 设备来获得高性能表现, 数据传输的速度会按照 USB 设备的不同而改变。

华硕 EZ Update

EZ Update 程序可让您自动更新主板软件、驱动程序和 BIOS。您也可以手动升级已保存的 BIOS 文件，并选择系统进入开机自检 (POST) 时的启动图标。

开启 EZ Update

要开启 EZ Update，请点击 AI Suite 3 主菜单左侧的  图标，然后选择【EZ Update】。



手动更新 BIOS 与选择开机图案




在您点击 BIOS Update 按钮后，点击 Flash 开始更新 BIOS 与上传开机图案文件至您的系统。

Mobo Connect

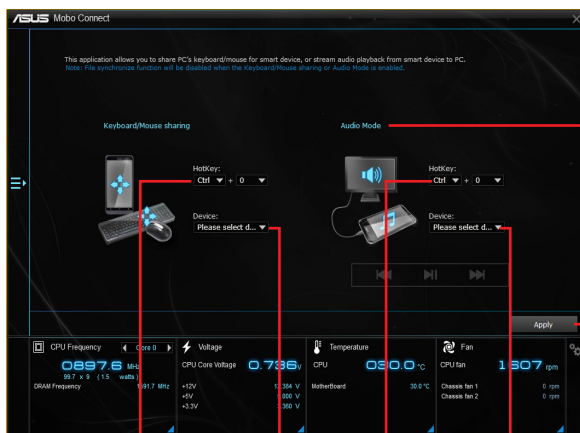
本功能可让您的智能设备共享电脑的键盘/鼠标，或从智能设备串流音频到电脑上播放。

开启 Mobo Connect

要开启 Mobo Connect，请点击 AI Suite 3 主菜单左侧的  图标，然后选择【Mobo Connect】。



当开启键盘/鼠标共享功能或音频模式时，文件同步功能将被关闭。



* 音频模式仅在 Windows® 8、Windows® 8.1 及 Windows® 10 操作系统中才会出现

点击以应用设置

点击 ▼ 以选择
按键组作为
快捷键

点击 ▼ 以选
择设备

点击 ▼ 以选择
按键组作为
快捷键

点击 ▼ 以选
择设备

推送信息（Push Notice）

这个应用程序允许您将系统状态的详细信息发送至智能设备，您也可以使用这个程序发送消息至智能设备。



使用这个应用程序之前，请先确认您的电脑与智能设备已经完成配对。请参考“配对电脑与智能设备”一节的详细信息。

启动电脑的推送信息（Push Notice）


若要启动推送信息，请点击 AI Suite 3 主菜单左侧的  图标，然后选择【Push Notice】。

推送信息（Push Notice）主画面



配对电脑与智能设备

请依照以下步骤配对电脑与智能设备：

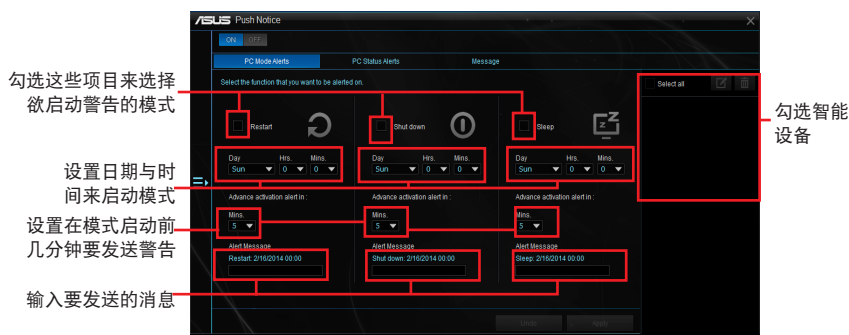
1. 在智能设备点击  来启动推送信息（Push Notice）。
2. 轻触【Push Scan】然后点击想要配对的电脑名称。



若要配对电脑与智能设备，请先确认两个设备都已经连接至同一个无线网络。

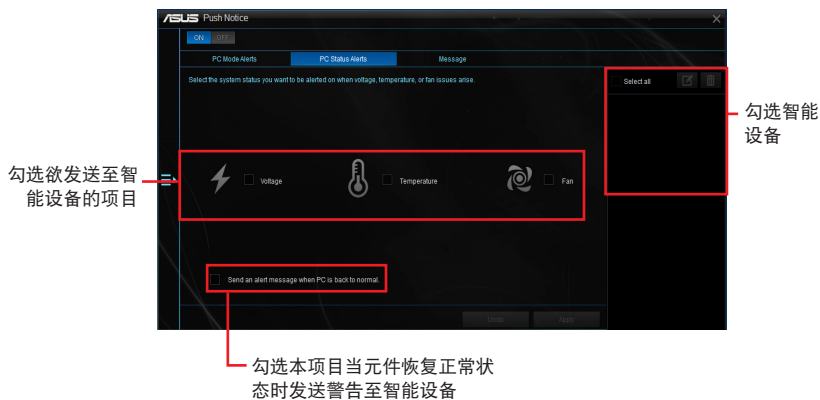
设置要发出警告的模式

本功能用来设置当电脑重新启动、关机或进入睡眠模式时，发送警告消息至智能设备。



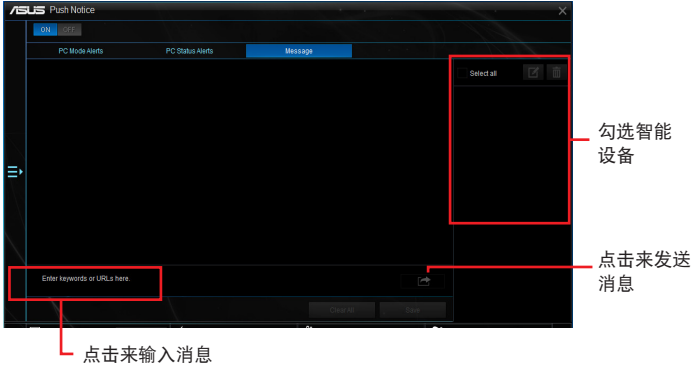
设置电脑状态警告

本功能用来将电脑上不正常的状态，如：电压、温度和风扇设置等信息发送警告至智能设备。



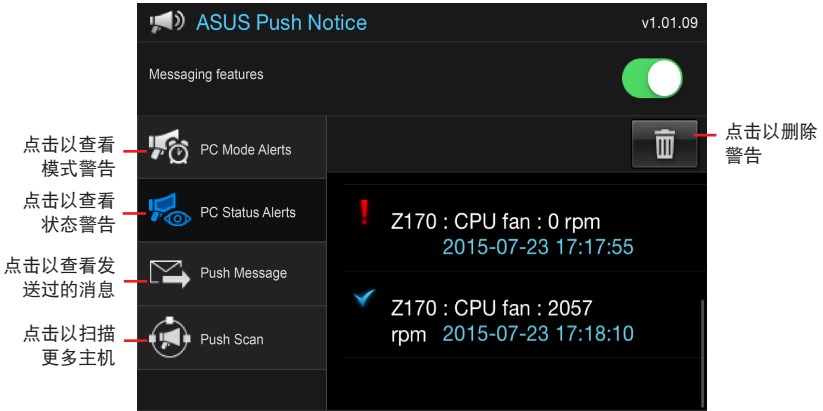
发送消息至智能设备

本功能用来发送消息至智能设备。



在智能设备查看电脑状态


在智能设备点击  来启动推送信息（Push Notice）。

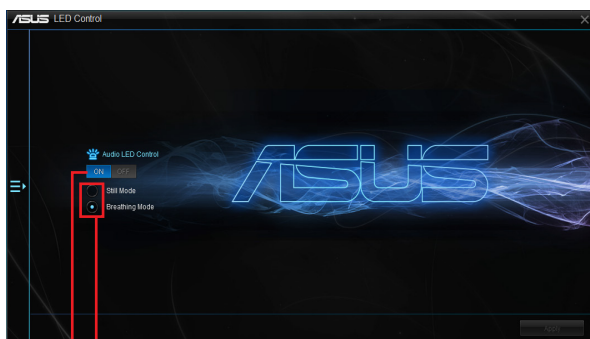


LED 指示灯控制

本功能可用来开启或关闭音频防护线 LED 指示灯控制。

开启 LED 指示灯控制

要开启 LED 指示灯控制，请点击 AI Suite 3 主菜单左侧的  图标，然后选择【LED Control】。



点击以开启或关闭音频防护线指示灯控制


选择 LED 指示灯亮灯模式

点击以应用设置

版本

显示集成在 AI Suite 3 中的应用程序的版本信息。

开启版本

要开启版本信息，请点击 AI Suite 3 主菜单左侧的  图标，然后选择【Version】。

