

## NFC EXPRESS

ASUS NFC Express は、Windows® 8 対応の外付けデバイスです。NFC対応のスマートデバイス、または付属のNFCタグをタッチするだけで、簡単に様々なアクションを実行することができます。

### NFC Expressをインストールする



- NFC Expressをインストールするには管理者権限が必要です。
- NFC Expressは、Windows® 8 でのみご利用いただけます。

お使いのシステムにNFC Expressをインストールする:

#### 手順

1. 製品に付属のUSB 3.0 ケーブルを使用して、お使いのシステムのUSB 3.0ポートとNFC Express boxを接続します。
2. 付属のサポートDVDを光学ドライブに挿入します。
3. OSの自動実行機能(オートラン)が有効の場合、光学ドライブに対して行う操作の選択で「**ASSETUP.exeの実行**」をクリックします。
4. 「**ASUS NFC EXPRESS ドライバ**」と「**ASUS AI Suite III (NFC Express)**」をインストールします。

## NFC Expressを起動する

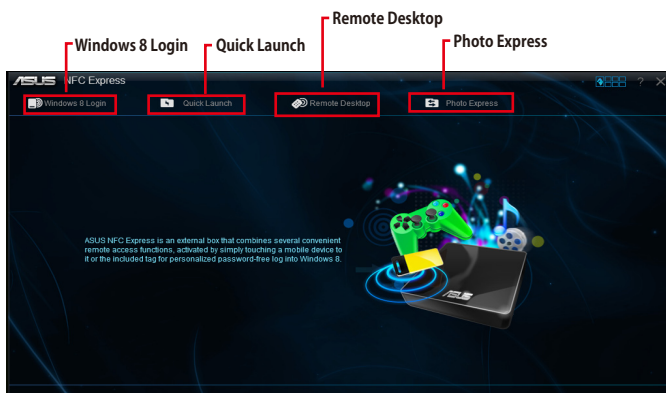
スタート画面またはタスクトレイから「AI Suite III」  を起動します。次に、ウィンドウ上部タイトルバーの  をクリックしてAI Suite IIIのメインメニューバーを表示し、「NFC Express」をクリックします。

## NFC Expressを使用する



- Remote Desktop機能及びPhoto Express 機能は特定のモデルでのみご利用いただけます。対応製品についてはASUS公式サイト (<http://www.asus.com/>)をご覧ください。
- NFC対応スマートデバイスを使用するには、「Wi-Fi GO! & NFC Remote」アプリケーションのインストールが必要です。
- Remote Desktop機能及びPhoto Express 機能を利用するには、システムに「Wi-Fi GO!」または「Remote GO!」のインストールが必要です。
- Remote Desktop機能及びPhoto Express 機能を利用する際は、NFC ExpressシステムとNFC対応スマートデバイスが同一ワイヤレスネットワーク上に存在する必要があります。
- スマートデバイスのNFC機能の設定方法やワイヤレスネットワークへの接続設定については、お使いのデバイスの取扱説明書をご覧ください。

## NFC EXPRESS 画面



## Windows® 8 Login

スマートデバイスまたは付属のNFCタグをNFC Express boxにタッチするだけで、Windows® 8にログインすることができます。

### Windows® 8 Login を使用する

NFCタグでログインする:

1. コンピューターのAI Suite III でNFC Express を起動し、「**Windows 8 Login**」タブをクリックします。
2. NFCタグでログインする「**ユーザー名**」と「**パスワード**」を入力し、「**Next**」ボタンをクリックします。
3. NFCタグをNFC Express boxのセンサーにタッチします。
4. 成功のメッセージが表示されたらNFCタグへの書き込みは完了です。「**Finish**」ボタンをクリックし、作業を完了します。
5. 以上で準備は完了です。アカウントログイン時にNFC Express boxのセンサーにNFCタグをタッチしてWindows® 8にログインすることができます。



スマートデバイスでログインする:

1. スマートデバイスで「**Wi-Fi GO! & NFC Remote**」アプリケーションを起動します。
2. NFC Expressの「**起動**」ボタンをタップします。
3. 「**Windows 8 Login**」をタップします。
4. 「**ユーザー名**」と「**パスワード**」を入力して「**Create**」ボタンをタップし、ログインアカウントプロファイルを作成します。
5. 以上で準備は完了です。Windows® 8にログインするには、アカウントプロファイルを選択して「**Login**」ボタンをタップし、NFC Express boxのセンサーにスマートデバイスをタッチした後、画面をタップして実行します。



Windows 8 LoginによるNFCログインには、Windows®の「**ユーザー名(名前)**」が使用されています。「**アカウント名(フルネーム)**」を変更した場合でも、Windows 8 LoginによるNFCログインには「**ユーザー名(名前)**」が使用されます。

## Quick Launch

スマートデバイスまたは付属のNFCタグをNFC Express boxにタッチするだけで、プロフィールに登録したファイルやアプリを即座に開くことができます。

### Quick Launch を使用する

NFCタグでQuick Launchを使用する:

1. コンピューターのAI Suite III でNFC Express を起動し、「Quick Launch」タブをクリックします。
2. 「プロフィール」のドロップダウンリストから登録するプロフィール番号を選択します。
3. 「説明」のテキストフィールドにプロフィールの説明を入力します。



「説明」は、同期することでスマートデバイスのプロフィール説明として表示されます。

4. 「Add」ボタンをクリックし、プロフィールに登録するファイルまたはアプリを選択します。
5. 実行するファイルまたはアプリをチェックし、「Write Tag」ボタンをクリックします。
6. NFCタグをNFC Express boxのセンサーにタッチします。
7. 成功のメッセージが表示されたらNFCタグへの書き込みは完了です。「Finish」ボタンをクリックし、作業を完了します。
8. 以上で準備は完了です。NFC Express boxのセンサーにNFCタグをタッチすることで、NFCに書き込まれたプロフィールを実行することができます。



登録可能なファイルまたはアプリはWindows® 8がサポートする形式のみです。

The screenshot shows the ASUS NFC Express Quick Launch application window. The interface includes a 'Profile' dropdown menu, a 'Description' text field, and a list of files and applications. Below the list are buttons for 'Add', 'Delete', 'Select All', and 'Clear All'. The bottom of the window displays system information such as CPU Frequency, Voltage, Temperature, and Fan speed. Red boxes and lines highlight specific elements with Japanese labels: 'プロフィール' (Profile) points to the dropdown menu; '説明' (Description) points to the text field; '追加したファイル/アプリ' (Added files/apps) points to the file list; 'プロフィールに追加' (Add to profile) points to the 'Add' button; 'プロフィールから削除' (Remove from profile) points to the 'Delete' button; 'すべて選択' (Select all) points to the 'Select All' button; and 'すべて解除' (Deselect all) points to the 'Clear All' button.

スマートデバイスでQuick Launchを使用する:

1. スマートデバイスで「**Wi-Fi GO! & NFC Remote**」アプリケーションを起動します。
2. NFC Expressの「**起動**」ボタンをタップします。
3. 「**Quick Launch**」をタップします。
4. 実行したいプロファイルをチェックし、「**Launch**」ボタンをタップします。
5. 以上で準備は完了です。Quick Launchを実行するには、NFC Express boxのセンサーにスマートデバイスをタッチした後、画面をタップして実行します。



---

プロファイルの「**説明**」をスマートデバイスと同期する場合は、「**説明**」のテキストフィールドにプロファイルの説明を入力後、「**Description (説明)**」ボタンをクリックしてスマートデバイスでNFC Express boxのセンサーにタッチします。

---

## Remote Desktop

スマートデバイスをNFC Express boxにタッチするだけで、同一ワイヤレスネットワーク上のコンピューターを遠隔操作することができます。

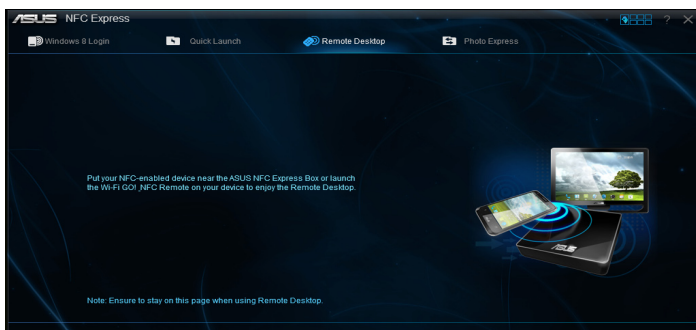


- 本機能はNFCタグでは利用できません。「Wi-Fi GO! & NFC Remote」をインストールしたNFC対応スマートデバイスでのみ利用することができます。
- Remote Desktop機能を利用するには、システムに「Wi-Fi GO!」または「Remote GO!」のインストールが必要です。
- Remote Desktop機能利用の際は、NFC ExpressシステムとNFC対応スマートデバイスが同一ワイヤレスネットワーク上に存在する必要があります。

## Remote Desktopを使用する

コンピューターからRemote Desktopを使用する:

1. コンピューターのAI Suite IIIでNFC Expressを起動し、「Remote Desktop」タブをクリックします。
2. スマートデバイスをNFC Express boxのセンサーにタッチします。
3. 接続に成功すると、自動的にスマートデバイスでRemote Desktop機能が起動しコンピューターの遠隔操作を行うことができます。



スマートデバイスからRemote Desktopを使用する:

1. スマートデバイスで「Wi-Fi GO! & NFC Remote」アプリケーションを起動します。
2. NFC Expressの「起動」ボタンをタップします。
3. 「Remote Desktop」をタップします。
4. 以上で準備は完了です。Remote Desktopを実行するには、NFC Express boxのセンサーにスマートデバイスをタッチした後、画面をタップして実行します。

## Photo Express

NFCのワンタッチ接続で、スマートデバイスに保存された写真や動画などのメディアコンテンツを簡単にコンピューターに転送することができます。



- 本機能はNFCタグでは利用できません。「**Wi-Fi GO! & NFC Remote**」をインストールしたNFC対応スマートデバイスでのみ利用することができます。
- Photo Express 機能を利用するには、システムに「**Wi-Fi GO!**」または「**Remote GO!**」のインストールが必要です。
- Photo Express 機能を利用する際は、NFC ExpressシステムとNFC対応スマートデバイスが同一ワイヤレスネットワーク上に存在する必要があります。

### Photo Expressを使用する

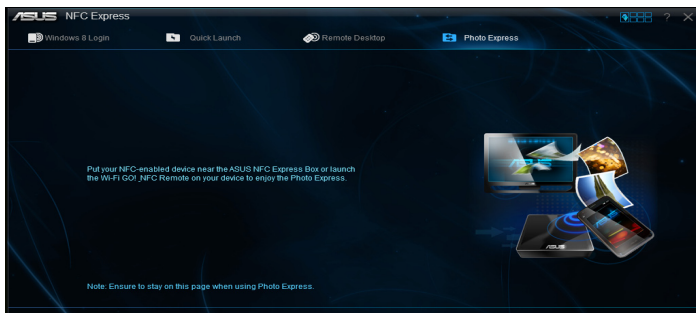
コンピューターからPhoto Expressを使用する:

1. コンピューターのAI Suite III でNFC Express を起動し、「**Photo Express**」タブをクリックします。
2. スマートデバイスをNFC Express boxのセンサーにタッチします。
3. 接続に成功すると、自動的にスマートデバイスでPhoto Express機能が起動しメディアコンテンツの転送を行うことができます。



Photo Expressでは、スマートデバイス(Android)の既定のフォルダに保存されたメディアコンテンツのみを転送することができます。

- /storage/sdcard0/Wi-Fi GO!
- /storage/sdcard0/DCIM



スマートデバイスからPhoto Expressを使用する:

1. スマートデバイスで「**Wi-Fi GO! & NFC Remote**」アプリケーションを起動します。
2. NFC Expressの「**起動**」ボタンをタップします。
3. 「**Photo Express**」をタップします。
4. 以上で準備は完了です。Photo Expressを実行するには、NFC Express boxのセンサーにスマートデバイスをタッチした後、画面をタップして実行します。

## Extra USB 3.0

NFC Express boxは、USB 3.0 ポートを2つ備えており、USB 3.0 ハブとしてもご利用いただくことができます。



- OSをインストールする際、NFC Express box のUSB 3.0 ポートにはキーボードまたはマウスを接続しないでください。
- NFC Express box のUSB 3.0 ポートには、マウスやキーボードなどの入力デバイス以外のデバイスを接続することをお勧めします。
- すべてのUSBデバイスの動作を保証するものではありません。NFC Express box のUSB 3.0 ポートに接続したデバイスの動作が不安定な場合は、マザーボードのバックパネル USB 3.0 ポートにデバイスを直接接続してご使用ください。