

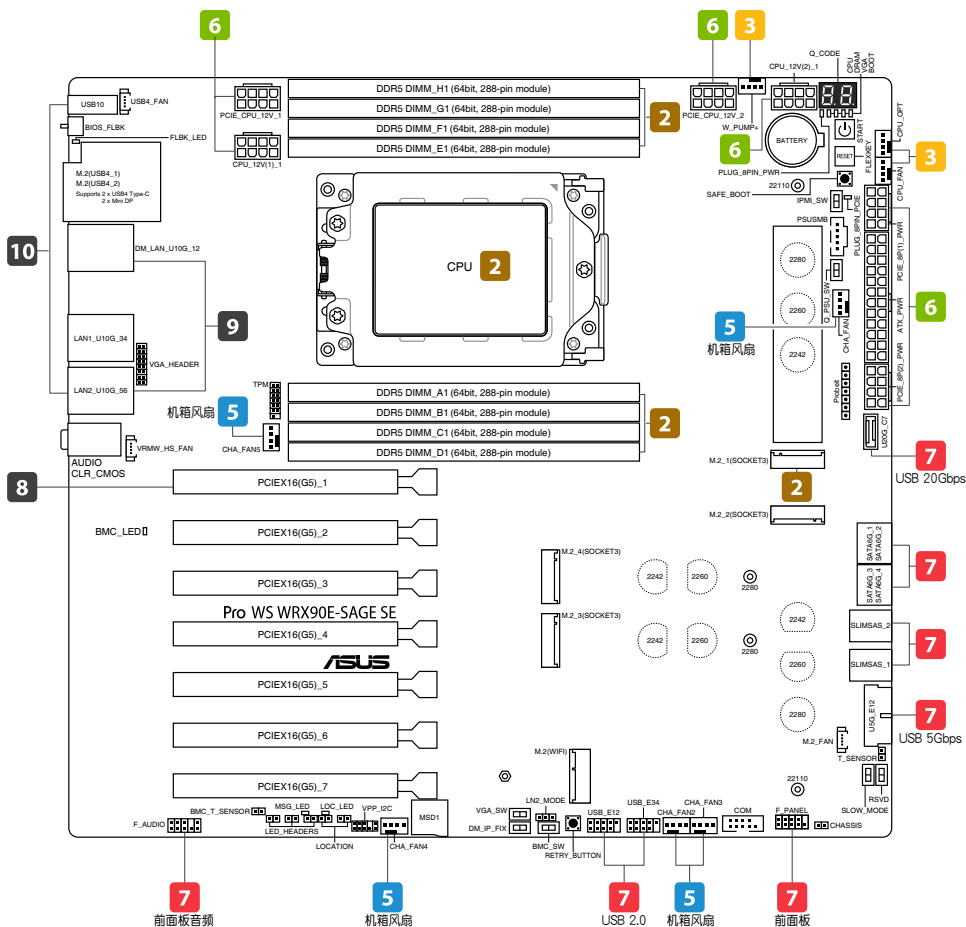
Pro WS WRX90E-SAGE SE

快速使用指南

下图中的数字图标可对应至各安装步骤，步骤 **1** **4** **11** **12** 与说明请参考本快速使用指南。



更多信息



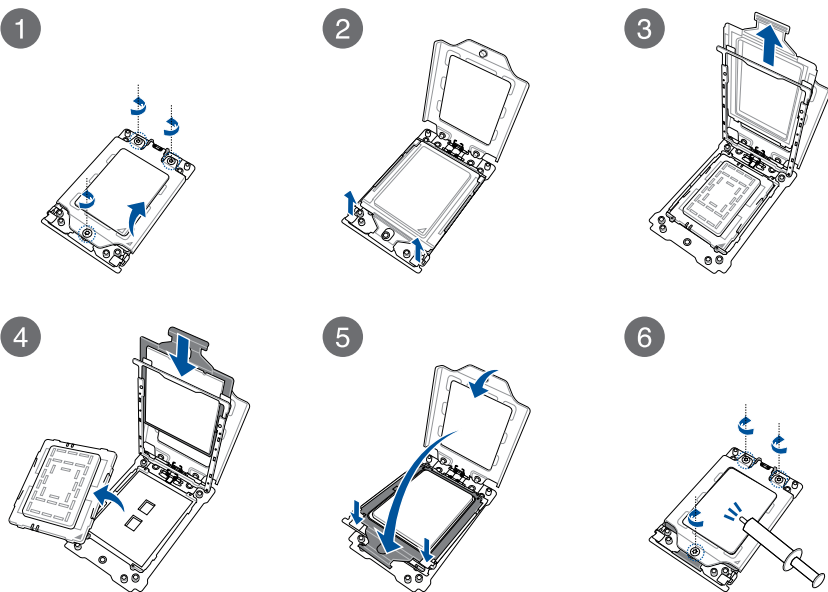
1 准备安装元件

- ① 机箱
- ③ 电源
- ② CPU、内存、M.2 SSD 或 SATA 设备
- ④ 显卡、CPU 散热器/风扇与相关排线

说明：上列元件仅供参考，请依您的实际需求准备元件。

2 安装关键元件

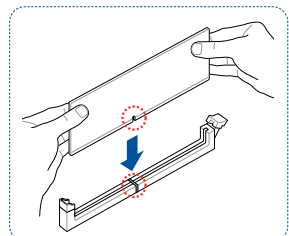
- 安装 CPU



说明：详细信息请参考用户手册中的相关章节：

主板

- 安装内存模块



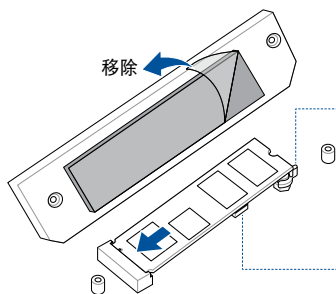
建议内存配置

插槽	A1	B1	C1	D1	E1	F1	G1	H1
1-DIMM	V							
2-DIMM	V				V			
4-DIMM	V	V			V	V		
6-DIMM	V	V	V		V	V	V	
8-DIMM	V	V	V	V	V	V	V	V

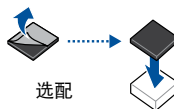
说明：详细信息请参考用户手册中的相关章节：

主板

• 安装 M.2 SSD



请务必记得旋转 M.2 Q-latch 或锁紧螺丝。



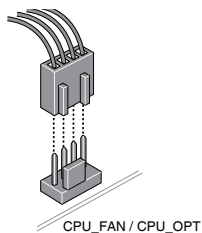
当安装单面 M.2 存储设备时，请安装随附的 M.2 橡胶软垫。

说明：详细信息请参考用户手册中的相关章节：

主板

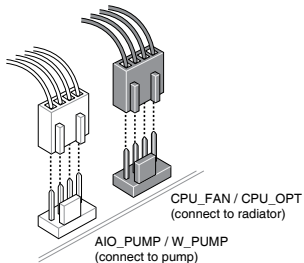
3 安装冷却系统

• 风扇



CPU_FAN / CPU_OPT

• AIO 冷却器



CPU_FAN / CPU_OPT
(connect to radiator)

AIO_PUMP / W_PUMP
(connect to pump)

或

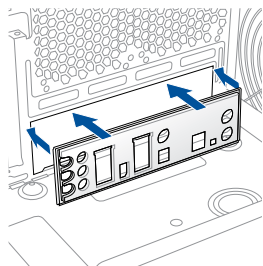
说明：详细信息请参考用户手册中的相关章节：

散热器

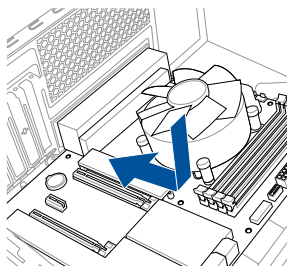
机箱

4 将主板安装至机箱

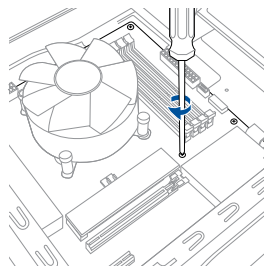
A 限未预装 I/O 支架的型号



B



C

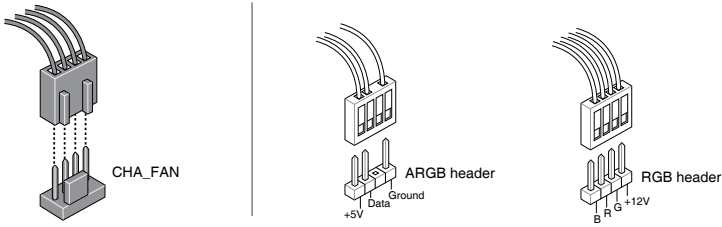


说明：详细信息请参考用户手册中的相关章节：

主板

机箱

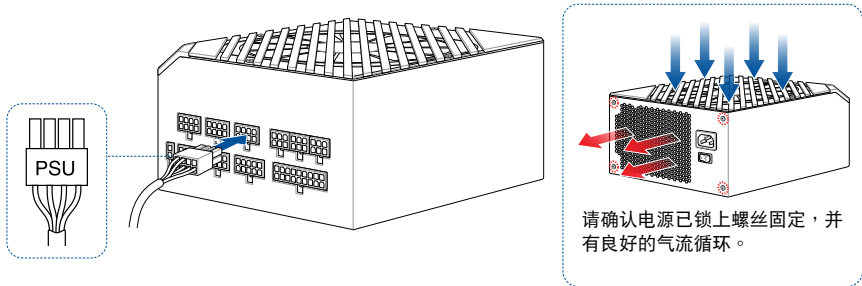
5 连接至机箱风扇与 ARGB/RGB 灯条接头



说明：详细信息请参考用户手册中的相关章节：

主板 机箱 风扇

6 安装并连接电源（PSU）



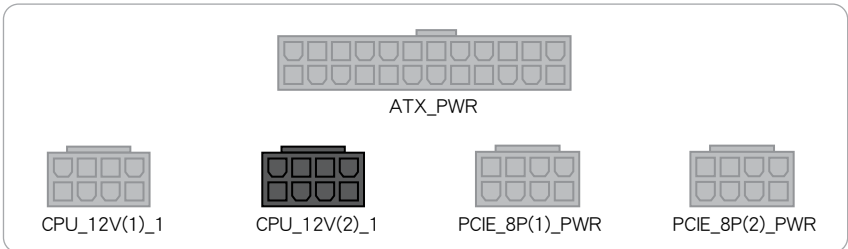
说明：详细信息请参考用户手册中的相关章节：

机箱 电源

将排线连接至主板

单一电源配置

PSU(1)



说明：请遵循建议的连接配置以避免损坏。当系统仅由一（1）个 PSU 供电时，如果您希望将 PCIE 8-pin 接口连接到 PCIE_8P(1)_PWR 和 PCIE_8P(2)_PWR，请确保使用单路 PSU。

详细信息请参考用户手册中的相关章节：

主板 电源

双电源配置

PSU(1)



ATX_PWR*



CPU_12V(1)_1



PCI_E_CPU_12V_1



PCI_E_8P(1)_PWR



PCI_E_8P(2)_PWR

* 使用此接口时，请务必使用随附的 24-pin 电源线（y 型排线）。将双接口端的灰色接口连接到 PSU1，将双接口端的黑色接口连接到 PSU2。

PSU(2)



CPU_12V(2)_1



PCI_E_CPU_12V_2

说明：请遵循建议的连接配置以避免损坏。使用的两个电源必须是相同品牌和型号。仅在超频时才应使用双电源配置。

详细信息请参考用户手册中的相关章节：

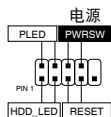
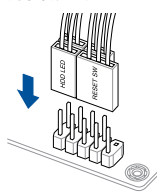
主板

电源

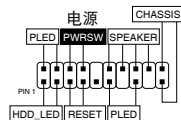
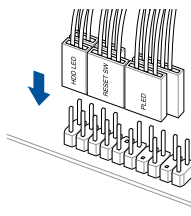
连接机箱排线

7 将所有物件连接到主板

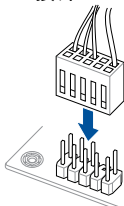
• 前面板接针



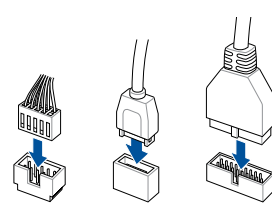
或



• 前面板音效接针



• USB 插槽 / 接头



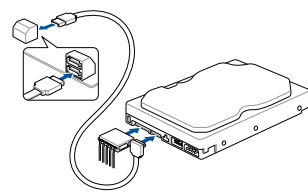
说明：详细信息请参考用户手册中的相关章节：

主板

机箱

连接电源排线

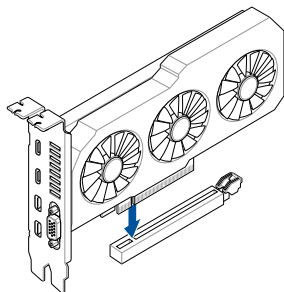
• SATA



说明：详细信息请参考用户手册中的相关章节：

主板

8 安装显卡

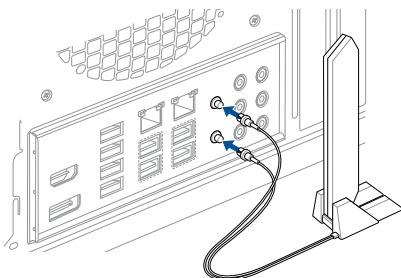
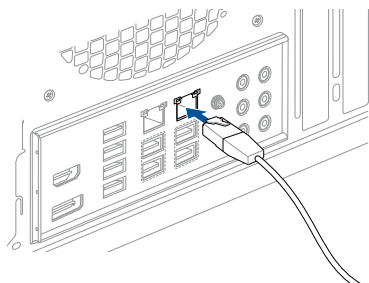


说明：请注意，所选型号需要连接电源。

详细信息请参考用户手册中的相关章节：

主板	机箱	显卡
----	----	----

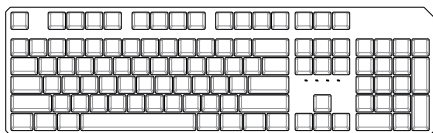
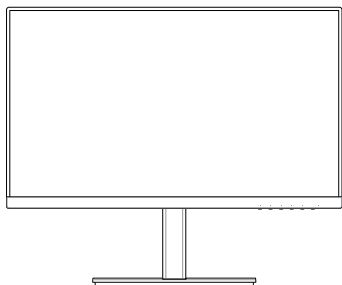
9 经由以太网 / Wi-Fi 行动天线建立网络连线



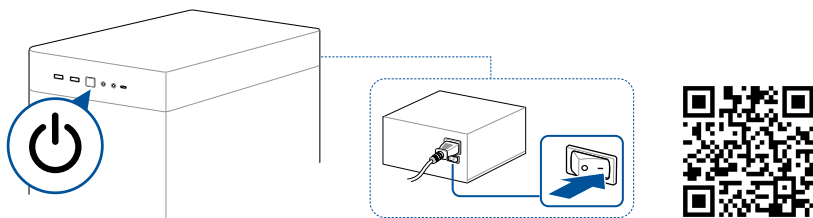
说明：详细信息请参考用户手册中的相关章节：

主板

10 连接外围设备（屏幕、键盘、鼠标等）



11 开启电源并启动电脑



FAQ

说明：请由 Q-LED 或特定型号的 Q-LED core 确认系统状态。当发生错误时，请确认 CPU 风扇接头是否已确实连接；详细信息请扫码或参考用户手册中的相关章节：

主板

12 安装操作系统与驱动程序



驱动与应用程序安装

安全性須知

电气方面的安全性

- 为避免可能的电击造成严重损害，在搬动电脑主机之前，请先将电脑电源线暂时从电源插槽中拔掉。
- 当您加入硬件设备到系统中时，请务必先连接该设备的数据线，然后再连接电源线。可能的话，在安装硬件设备之前先拔掉电脑的电源电源线。
- 当您要从主板连接或拔除任何的数据线之前，请确定所有的电源线已事先拔掉。
- 在使用扩展卡或扩展卡之前，我们建议您可以先寻求专业人士的协助。这些设备有可能会干扰接地的回路。
- 请确定电源的电压设置已调整到本国/本区域所使用的电压标准值。若您不确定您所属区域的供应电压值为何，请就近询问当地的电力公司人员。
- 如果电源已损坏，请不要尝试自行修复。请将之交给专业技术服务人员或经销商来处理。

操作方面的安全性

- 在您安装主板以及加入硬件设备之前，请务必详加阅读本手册所提供的相关信息。
- 在使用产品之前，请确定所有的排线、电源线都已正确地连接好。若您发现有任何重大的瑕疵，请尽速联络您的经销商。
- 为避免发生电气短路情形，请务必将所有没用到的螺丝、回形针及其他零件收好，不要遗留在主板上或电脑主机中。
- 灰尘、湿气以及剧烈的温度变化都会影响主板的使用寿命，因此请尽量避免放置在这些地方。
- 请勿将电脑主机放置在容易摇晃的地方。
- 若在本产品的使用上有任何的技术性问题，请和经过检定或有经验的技术人员联络。
- 主板应该在温度为 0°C 至 40°C 的环境中使用。

REACH

谨遵守 REACH (Registration, Authorisation, and Restriction of Chemicals) 管理规范，我们会将产品中的化学物质公告在华硕 REACH 网站，详细请参考 <http://csr.asus.com/english/REACH.htm>。



请勿将本主板当作一般垃圾丢弃。本产品零组件设计为可回收利用。这个打叉的垃圾桶标志表示本产品（电器与电子设备）不应视为一般垃圾丢弃，请依照您所在地区有关废弃电子产品的处理方式处理。



请勿将内含汞的电池当作一般垃圾丢弃。这个打叉的垃圾桶标志表示电池不应视为一般垃圾丢弃。



电子电气产品有害物质限制使用标识要求：图中之数字为产品之环保使用期限。只指电子电气产品中含有的有害物质不致发生外泄或突变从而对环境造成污染或对人体、财产造成严重损害的期限。

有害物质的名称及含量说明标示：

部件名稱	有害物質					
	鉛(Pb)	汞(Hg)	鎘(Cd)	六價鉻 (Cr(VI))	多溴聯苯 (PBB)	多溴二苯醚 (PBDE)
印刷電路板及其電子組件	×	○	○	○	○	○
外部信號連接口及線材	×	○	○	○	○	○



本表格根据 SJ/T 11364 的规定编制。

○：表示该有害物质在该部件所有均质材料中的含量均在 GB/T 26572 规定的限量要求以下。

×：表示该有害物质至少在该部件的某一均质材料中的含量超出 GB/T 26572 规定的限量要求，然该部件仍符合欧盟指令 2011/65/EU 的规范。

钮扣电池安全信息



警告	
	
请放置于儿童无法触及之处 吞咽钮扣电池会导致化学灼伤、软组织穿孔及死亡，严重灼伤会在摄入两小时内发生，请立即就医。	

华硕的联络信息

华硕电脑（上海）有限公司

ASUSTEK COMPUTER (SHANGHAI) CO., LTD

地址：上海市闵行区金都路 5077 号

服务与支持

请访问华硕多国语言网站：<https://www.asus.com/support>。



产品注册

扫描下方二维码登录并注册您的设备，获取更好的产品支持。



ASUS

