

音效設定程式

本主機板內建一個支援八聲道音效輸出功能的 Realtek ALC1200 音效處理晶片，可以讓您透過電腦體驗前所未有的音響效果。這套軟體提供音效介面自動偵測（Jack-Detection）功能（Surround、Center/LFE、Front-Mic、Surround Back）、支援 S/PDIF 數位音訊輸入/輸出、中斷功能等。ALC1200 音效晶片也擁有 Realtek 獨家的通用音效埠（UAJ 芋 A Universal Audio Jack）技術，讓使用者可以享受隨插即用的便利性。

請依照安裝精靈的指示來安裝 Realtek 音效驅動程式與應用程式，您可以在華碩驅動程式光碟片中找到這個 Realtek ALC1200 音效驅動程式與應用程式。

當「Realtek 音效驅動程式與應用軟體」安裝完成後，您可以在右下方的工作列上找到 Sound Effect 圖示。

在工作列的 Sound Effect 圖示上以滑鼠左鍵點一下就會顯示 Realtek HD 音效控制面板。




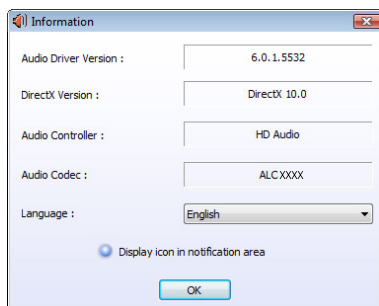
「Realtek HD Audio Manager」圖示

A. Windows Vista™ 作業系統下的 Realtek HD Audio Manager



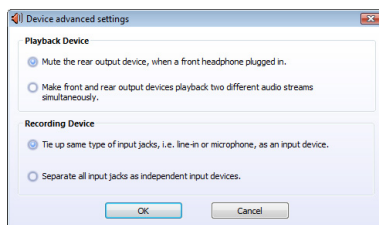
系統資訊

請點選主選單右下方的系統資訊按鈕（）以顯示關於音效驅動程式版本、DirectX 版本、音效控制晶片、音效編碼器與語言設定等相關資訊。




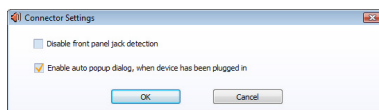
裝置進階設定

點選 **裝置進階設定 (Device advanced settings)** 以顯示播放與錄製裝置的進階設定。

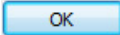


接頭設定

點選 **接頭設定 (Connector Settings)** 按鈕（）以顯示類比/數位連接埠輸出/輸入的進階設定。



退出

點選 **退出 (Exit)** 或 **確定 (OK)** 按鈕（）來退出 Realtek HD Audio Manager 程式。

設定選項

請點選本區域中任一標籤頁按鈕來進行您的音效設定。



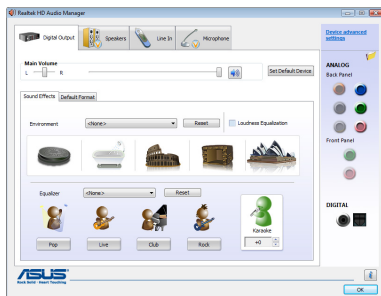
在本區域顯示的設定選項僅供參考，與您螢幕上顯示的項目可能不盡相同。在 Windows Vista™ 作業系統環境下，Realtek HD Audio Manager 會自動偵測連接在類比/數位連接埠上的裝置，並顯示相對應的設定選項標籤頁。

數位輸出

Realtek® 音效編解碼晶片讓您可以透過同軸/數位 S/PDIF 連接埠，連接外接式的音效輸出裝置。您可以用來設定您的聆聽環境、卡拉 OK，或是選擇預設的等化設定來獲得最佳的聆聽享受。

設定數位輸出選項：

1. 在 Realtek HD Audio Manager 視窗，點選**數位輸出**（Digital Output）標籤頁。
2. 點選**設定預設裝置**（Set Default Device）將數位音效輸出連接埠設定為預設的音效輸出裝置。
3. 點選**聲音特效**（Sound Effects）子標籤頁以顯示聆聽環境變更的選項與卡拉 OK 設定選項，或點選**預設格式**（Default Format）子標籤頁，以顯示預設音效輸出格式變更的選項。
4. 點選 **OK** 鍵讓音效設定生效並退出選單。

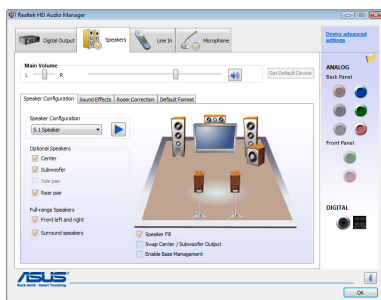


喇叭

喇叭（Speakers）標籤頁用來調整音效輸出設定，讓音效透過類比連接埠輸出。

設定喇叭選項：

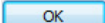
1. 在 Realtek HD Audio Manager 視窗，點選**喇叭**（Speakers）標籤頁。
2. 點選**設定預設裝置**（Set Default Device）將類比音效輸出連接埠設定為預設的音效輸出裝置。
3. 點選**喇叭設定**（Speaker Configuration）子標籤頁以顯示音效頻道選項與測試。
4. 點選**聲音特效**（Sound Effects）子標籤頁以顯示聆聽環境變更的選項與卡拉 OK 設定選項。
5. 點選**空間更正**（Room Correction）子標籤頁來進行各個喇叭之間距離的調整。
6. 點選**預設格式**（Default Format）子標籤頁，以顯示預設音效輸出格式變更的選項。
7. 點選確定 **OK** 鍵讓音效設定生效並退出選單。

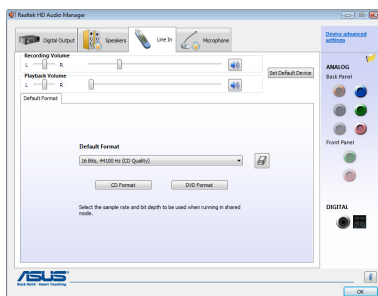


音效輸入

音效輸入（Line In）標籤頁用來調整音效輸入設定，讓音效透過類比輸入連接埠輸入。

設定類比音效輸入選項：

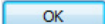
1. 在 Realtek HD Audio Manager 視窗，點選 **音效輸入（Line In）** 標籤頁。
2. 點選 **設定預設裝置（Set Default Device）** 將類比音效輸出連接埠設定為預設的音效輸出裝置。
3. 音效輸入標籤頁用來調整錄製與播放音量，並設定音效輸入的預設格式。
4. 點選  鍵讓音效設定生效並退出選單。

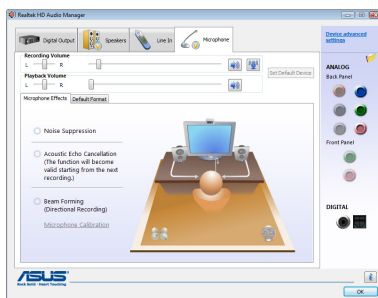


麥克風

麥克風（Microphone）標籤頁用來調整音效輸入設定，讓音效透過類比麥克風連接埠輸入，並檢查麥克風設備是否已正確連接。

設定麥克風選項：


1. 在 Realtek HD Audio Manager 視窗，點選 **麥克風（Microphone）** 標籤頁。
2. 在麥克風音效（Microphone Effects）子標籤頁中，點選 **雜音抑制（Noise Suppression）** 選項，減少錄音時背景音所造成的干擾；點選 **取消聲音共鳴（Acoustic Echo Cancellation）** 選項，減少前置揚聲器在錄音時所產生的迴音；點選 **天線波束賦形（Beam Forming）** 選項，減少環境噪音的干擾。
3. 點選 **設定預設裝置（Set Default Device）** 來變更預設的音效輸入格式。
4. 點選  鍵讓音效設定生效並退出選單。

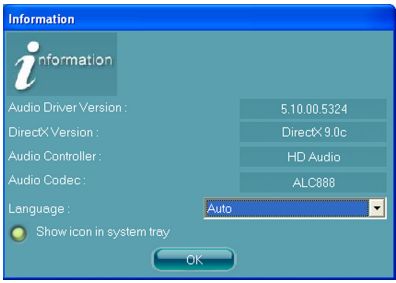


B. Windows XP 作業系統下的 Realtek HD Audio Manager




系統資訊


請點選主選單左下方的系統資訊鍵 () 以顯示關於音效驅動程式版本、DirectX 版本、音效控制晶片、音效編碼器與語言設定等相關資訊。



最小化

請點選最小化鍵 () 以便將視窗顯示最小化。

退出

請點選退出鍵 () 來退出 Realtek HD Audio Manager 公用程式。


設定選項

請點選本區域中任一標籤頁按鍵來進行音效設定。

音效

Realtek ALC1200 音效編碼晶片可讓您自行設定聆聽環境、調整等化器、設定卡拉 OK，或是選擇預設的等化設定來獲得最佳的聆聽享受！

請依照下列步驟設定音效選項：

1. 在 Realek HD Audio Manager 公用程式中，點選音效標籤頁。
2. 點選捷徑按鈕或是開啟下拉式選單以變更音效環境、調整等化器、或是將卡拉 OK 設定調整至您所想要的設定值。
3. 點選  鍵來讓音效設定生效並退出選單。




混音器

混音器選項可以讓您設定音效輸入（播放）的音量與音效輸入（錄音）的音量。

請依照下列步驟設定混音器選項：

1. 在 Realek HD Audio Manager 公用程式中，點選混音器標籤頁。
2. 以滑鼠點選音量旋鈕來調整播放與錄音的音量設定。




在預設值中，混音器選項是開啟所有音效輸入的選項的。因此若您不要若干音源輸出，請確認已將該選項設定為靜音（）。

3. 此外，您也可以點選調節棒並加以上下拖曳來調整 Wave、SW Synth、Front、Rear、Subwoofer、CD Volume、Mic Volume、Line Volume 與 Stereo Mix 的音量至您所想要的設定值。



點選下一步按鈕（）以顯示更多選單遠項。

4. 點選  鍵來讓混音器設定生效並退出選單。

音效輸入/輸出

點選音效輸入/輸出標籤頁來調整您的輸入/輸出設定。

請依照下列步驟設定音效輸入輸出選項：


1. 在 Realek HD Audio Manager 公用程式中，點選音效輸入/輸出標籤頁。
2. 點選下拉式選單以選擇欲設定的頻道。
3. 接下來控制設定視窗會顯示您目前已連接之裝置的狀態。您可點選  鍵來進一步切換類比與數位選項。
4. 點選 OK 鍵來讓音效輸入/輸出設定生效並退出選單。



麥克風

點選麥克風標籤頁可讓您調整輸入/輸出設定，並檢視音效裝置是否已正確連接。

請依照下列步驟設定音效輸入輸出選項：

1. 在 Realek HD Audio Manager 公用程式中，點選麥克風標籤頁。
2. 您可以點選雜訊抑制選項，以減少錄音時背景音所造成的干擾。
3. 點選取消聲音共鳴選項，以減少前置揚聲器在錄音時所產生的迴音。
4. 點選  鍵來讓麥克風設定生效並退出選單。



3D 音效展示

點選3D音效展示標籤頁來調整您的輸入/輸出設定。

請依照下列步驟設定音效輸入輸出選項：

1. 在 Realek HD Audio Manager 公用程式中，點選3D音效展示標籤頁。
2. 您可以點選視窗左側的各選項來調整聲音、移動路徑，與環境設定。
3. 點選  鍵來測試您的設定。
4. 點選  鍵來讓 3D音效展示設定生效並退出選單。

