



REPUBLIC OF
GAMERS

ROG STRIX
XG32VQ XG32VQR XG35VQ
CURVED GAMING MONITOR

ASUS

فهرست مطالب

تذکرات	iii
اطلاعات ایمنی	iv
مراقبت و تمیز کردن	vi
۱-۱ خوش آمدید	۱-۱
۲-۱ محتویات بسته	۱-۱
۳-۱ سرهم بندی کردن نمایشگر	۲-۱
۴-۱ مدیریت کابل	۳-۱
۵-۱ کابل ها را وصل کنید	۴-۱
۱-۵-۱ قسمت پشت نمایشگر LCD	۴-۱
۶-۱ معرفی نمایشگر	۶-۱
۱-۶-۱ استفاده از دکمه کنترل	۶-۱
۱-۲ تنظیم نمایشگر	۱-۲
۲-۲ جدا کردن دسته/پایه (برای اتصال VESA به دیوار)	۲-۲
۱-۳ منوی روی صفحه (OSD)	۱-۳
۱-۱-۳ نحوه پیکربندی مجدد	۱-۳
۲-۱-۳ معرفی عملکرد OSD	۲-۳
۲-۳ Aura	۹-۳
۳-۳ مشخصات	۱۱-۳
۴-۳ عیب یابی (سؤال های متداول)	۱۳-۳
۵-۳ لیست زمانبندی پشتیبانی شده	۱۴-۳

حقوق نسخه برداری © ۲۰۱۸ ASUSTeK COMPUTER INC. کلیه حقوق محفوظ است.

هیچ یک از بخش های این دفترچه راهنما (به غیر از مستندات) که توسط خریدار و برای تهیه نسخه پشتیبان نگهداری می شود) شامل محصولات و نرم افزاری که در آن شرح داده شده است، نباید بدون اجازه کتبی از ASUSTeK COMPUTER INC. و به هر شکل و وسیله، بازتولید، منتقل، نسخه برداری، ذخیره سازی در سیستم بازیابی یا به زبان دیگر ترجمه شود. ("ASUS").

ضمانت نامه محصول یا سرویس در شرایط زیر تمدید نخواهد شد: (۱) تعمیر، ایجاد اصلاحات یا تغییرات در محصول مگر اینکه چنین تعمیرات، اصلاحات یا تغییراتی به صورت کتبی از طرف ASUS اجازه داده شده باشد، یا (۲) اگر شماره سریال محصول خراب باشد یا وجود نداشته باشد.

ASUS این دفترچه راهنما را به صورت "چنانکه هست" بدون هیچ گونه ضمانتی اعم از صریح یا ضمنی، شامل (اما نه محدود به) ضمانت های ضمنی یا شرایط قابل فروش بودن یا متناسب بودن برای یک هدف خاص ارائه می کند. تحت هیچ شرایطی ASUS، مدیران، مسئولان، کارکنان و عوامل آن در قبال هیچ گونه خسارت غیر مستقیم، خاص، ضمنی، یا تبعی (شامل خسارات مربوط به از دست رفتن سود، از دست دادن کسب و کار، از دست دادن کاربرد یا داده ها، اختلال در کسب و کار و غیره) مسئولیتی ندارد، حتی اگر به ASUS در مورد احتمال چنین خساراتی ناشی از هر گونه نقص یا اشتباه در این دفترچه راهنما یا محصول اطلاع داده شده باشد.

مشخصات و اطلاعات موجود در این دفترچه راهنما تنها برای استفاده از اطلاعات ارائه شده است و ممکن است در هر زمان بدون اطلاع قبلی تغییر کند و نباید به عنوان تعهدی برای ASUS تفسیر شود. ASUS هیچ گونه مسئولیتی یا تعهدی در قبال هر گونه اشتباه و عدم صحت مطالب مندرج در این دفترچه راهنما، از جمله محصولات و نرم افزار های شرح داده شده در آن را به عهده نمی گیرد.

محصولات و نام شرکت های ذکر شده در این دفترچه راهنما ممکن است اعلام تجاری ثبت شده یا حق انحصاری شرکت های مربوطه باشد یا خیر و تنها برای شناسایی یا توضیح و به نفع صاحبان آنها استفاده شده است بدون اینکه قصدی برای تجاوز به این حقوق وجود داشته باشد.

تذکرات

بیانیه کمیته ارتباطات فدرال

این دستگاه از بخش ۱۵ قوانین FCC تبعیت می کند. کارکرد تحت دو شرط زیر قرار دارد:

- این وسیله نباید باعث ایجاد تداخل مضر شود.
- این وسیله باید هر نوع تداخل دریافتی، حتی تداخلی که سبب ایجاد عملکرد نامطلوبی شود را بپذیرد.

این دستگاه مورد آزمایش قرار گرفته و با محدودیت های دستگاه دیجیتال کلاس B و همچنین بخش ۱۵ از قوانین FCC مطابقت دارد. این محدودیت ها به منظور فراهم آوردن محافظت در برابر تداخل های مضر هنگام نصب در مکان های مسکونی طراحی شده است. این دستگاه انرژی فرکانس رادیویی تولید می کند، از آن استفاده کرده و ساطع می کند، همچنین اگر با توجه به دستورالعمل ها نصب نشود و مورد استفاده قرار نگیرد ممکن است تداخل مضر با ارتباطات رادیویی ایجاد کند. با این وجود، تضمینی مبنی بر عدم ایجاد تداخل در یک نصب خاص وجود ندارد. اگر این وسیله در دریافت رادیویی یا تلویزیونی تداخل مضر ایجاد کرد؛ که این امر را می توان آن را با روشن و خاموش کردن این وسیله مورد بررسی قرار داد، به کاربر توصیه می شود با انجام یک یا چند مورد از اقدامات زیر، تداخل را از بین ببرد:

- جهت آنتن گیرنده یا مکان آن را تغییر دهید.
- فاصله بین دستگاه و گیرنده را بیشتر کنید.
- دستگاه را به یک پریز یا مدار متفاوت از پریز و مدار گیرنده وصل کنید.
- برای راهنمایی، با فروشنده یا یک فرد متخصص مجرب رادیو یا تلویزیون مشورت کنید.

لازم است از کابل های دارای محافظ برای اتصال نمایشگر به کارت گرافیک استفاده کنید تا از قوانین FCC تبعیت کنید. تغییرات یا اصلاحاتی که مورد تایید صریح افراد مسئول سازگاری نباشد، می تواند به باطل شدن اجازه کاربر برای کار کردن با دستگاه منجر شود.



بیانیه بخش ارتباطات کانادا

این دستگاه دیجیتالی طبق قوانین تداخل رادیویی بخش ارتباطات کانادا از نظر انتشار پرازیت رادیویی از دستگاه دیجیتال در محدوده Class B قرار دارد.

این دستگاه دیجیتال رده B با ICES-003 کانادا سازگار است.

این دستگاه دیجیتال کلاس A از تمامی شرایط لازم عنوان شده در قوانین مربوط به دستگاه های مسبب تداخل کانادا برخوردار است.

Cet appareil numérique de la classe B respecte toutes les exigences du Règlement sur le matériel brouiller du Canada.

اطلاعات ایمنی

- قبل از راه اندازی نمایشگر، همه اسناد ارائه شده به همراه بسته بندی محصول را به دقت مطالعه کنید.
- برای جلوگیری از بروز آتش سوزی یا هرگونه شوک، هرگز نمایشگر را در مقابل بارندگی یا رطوبت قرار ندهید.
- هرگز قاب دور نمایشگر را باز نکنید. ولتاژ زیاد و خطرناک داخل نمایشگر ممکن است باعث بروز جراحت فیزیکی خطرناک شود.
- اگر منبع برق قطع شده است، هرگز آن را شخصاً تعمیر نکنید. با متخصص تعمیرکار مجاز یا فروشنده تان تماس بگیرید.
- قبل از استفاده از دستگاه، بررسی کنید همه کابل ها به درستی وصل باشند و کابل های برق آسیبی ندیده باشند. اگر هرگونه آسیبی را متوجه شدید، فوراً با فروشنده تماس بگیرید.
- شکاف ها و ورودی های موجود در پشت یا بالای قاب دستگاه برای تهویه هوا ارائه شده اند. این شکاف ها را نپوشانید. هرگز این محصول را در نزدیکی یا روی رادیاتور یا منابع گرما قرار ندهید مگر اینکه تهویه مناسب انجام شود.
- نمایشگر فقط باید از منبع برق مشخص شده بر روی برچسب استفاده کند. اگر از نوع منبع برق خانه مطمئن نیستید، با فروشنده یا شرکت برق محلی تماس بگیرید.
- از دوشاخه برق مناسبی استفاده کنید که از استانداردهای برق محلی تبعیت کند.
- از قرار دادن فشار زیاد روی سیم ها و کابل های برق خودداری کنید. قرار دادن فشار زیاد ممکن است باعث بروز آتش سوزی یا برق گرفتگی شود.
- از گرد و خاک، رطوبت و دماهای بسیار زیاد یا کم اجتناب کنید. نمایشگر را در جایی قرار ندهید که احتمال خیس شدن آن وجود داشته باشد. نمایشگر را روی یک سطح ثابت و هموار قرار دهید.
- در صورت بروز صاعقه یا اگر از دستگاه برای مدت زمان طولانی استفاده نمی کنید، دوشاخه را از پریز جدا کنید. این کار مانع از بروز آسیب در دستگاه به دلیل تغییر در ولتاژ برق می شود.
- هیچ نوع جسمی را روی شکاف های قاب نمایشگر فشار ندهید و هیچ مایعی را در آن نریزید.
- برای اطمینان از عملکرد رضایت بخش دستگاه، از نمایشگر فقط با کامپیوترهای موجود در فهرست UL استفاده کنید که طراحی دوشاخه مناسب با ولتاژ ۱۰۰ تا ۲۴۰ ولت داشته باشند.
- پریز دیواری باید نزدیک به دستگاه باشد و به راحتی قابل دسترسی باشد.
- اگر در رابطه با نمایشگر با مشکلات فنی مواجه شدید، با سرویس کار مجاز تماس بگیرید.
- قبل از اتصال دوشاخه برق به پریز، بررسی کنید اتصال به زمین برقرار باشد. و هنگام جدا کردن اتصال به زمین حتماً بررسی کنید دوشاخه از پریز جدا شده باشد.
- لطفاً از آداپتور ADP-90YD B متعلق به DELTA استفاده کنید.

هشدار

استفاده از هدفون یا گوشی هایی بجز موارد مشخص شده به دلیل بالا بودن فشار صوتی، باعث ایجاد نقص در شنوایی می شود.

محدودیت هایی در مورد اعلامیه مربوط به مواد خطرناک (هند)

این دستگاه از "قانون ۲۰۱۶ ضایعات الکترونیکی هند (مدیریت)" تبعیت می کند و استفاده از سرب، جیوه، هگزا اولانت کرومیوم، پلی کلره بی فنیل (PBB) و اثرهای دی فنیل پلی کلره (PBDE) با غلظت بیشتر از ۰,۱٪ وزن در مواد همگن و ۰,۰۱٪ وزن در مواد همگن برای کادیوم را منع کرده است، بجز فهرست موارد استثنای موجود در برنامه زمانی II این قانون.

ساخت چین

HDMI™
HIGH-DEFINITION MULTIMEDIA INTERFACE

EAC

مراقبت و تمیز کردن

- قبل از بلند کردن یا تغییر محل نمایشگر، بهتر است کابل ها و سیم های برق را جدا کنید. هنگامی که نمایشگر را در محل مربوطه قرار می دهید، از روش های مناسب بلند کردن آن پیروی کنید. وقتی نمایشگر را بلند می کنید یا جابجا می کنید، لبه های دستگاه را در دست بگیرید. نمایشگر را با پایه یا سیم بلند نکنید.
- تمیز کردن. نمایشگر را خاموش کنید و سیم برق را جدا کنید. سطح نمایشگر را با پارچه ای بدون پرز تمیز کنید که سایشی روی سطح دستگاه ایجاد نکند. لکه های ماندگار را می توانید با یک پارچه مرطوب شده با تمیزکننده ملایم پاک کنید.
- از تمیزکننده حاوی الکل یا استون استفاده نکنید. از تمیزکننده ای استفاده کنید که مناسب استفاده با LCD باشد. هرگز تمیزکننده را مستقیماً روی صفحه نمایشید زیرا ممکن است قطرات آب وارد نمایشگر شوند و باعث بروز برق گرفتگی شوند.

نماد سطل زباله با علامت ضربدر نشانگر این است که محصول (تجهیزات الکتریکی، الکترونیکی و باتری های سلولی حاوی جیوه) نباید در زباله های شهری قرار گیرد. برای اطلاع از نحوه از بین بردن محصولات الکترونیکی، مقررات محلی را بررسی کنید.



AEEE yönetmeliğine uygundur

علامت زیر در رابطه با نمایشگر طبیعی هستند:

- ممکن است در اولین دفعه استفاده از نمایشگر، صفحه بلرزد (حالت چشمک زدن) که این حالت به دلیل نور فلورسنت طبیعی است. دکمه روشن/خاموش را خاموش و دوباره روشن کنید و مطمئن شوید حالت لرزش صفحه از بین رفته باشد.
- بسته به الگوی دسک تاپ مورد استفاده ممکن است روشنایی روی صفحه کمی ناهموار باشد.
- اگر تصویر مشابهی برای مدت چند ساعت نمایش داده شود، بعد از تعویض تصویر ممکن است سایه ای از صفحه قبلی همچنان نمایش داده شود. صفحه به آرامی این حالت را از بین می برد یا می توانید چند ساعت آن را خاموش کنید.
- اگر صفحه سیاه می شود یا چشمک می زند، یا اگر حالتی پیش می آید که دیگر نمی توانید کار کنید، برای تعمیر آن با فروشنده یا مرکز تعمیرات تماس بگیرید. صفحه را شخصاً تعمیر نکنید!

علامت قراردادی مورد استفاده در این دفترچه راهنما

هشدار: اطلاعاتی برای جلوگیری از بروز جراحت هنگام انجام یک کار.



احتیاط: اطلاعاتی برای جلوگیری از بروز آسیب به قطعات هنگام انجام یک کار.



مهم: اطلاعاتی که برای انجام یک کار باید دنبال کنید.



نکته: راهنمایی ها و اطلاعات اضافی برای تکمیل یک کار.



از کجا به اطلاعات بیشتر دسترسی پیدا کنید

برای کسب اطلاعات بیشتر و دسترسی به روز رسانی های محصول و نرم افزار، به منابع زیر مراجعه کنید.

۱- وبسایت های ASUS

وبسایت جهانی ASUS حاوی اطلاعات به روز رسانی شده درباره سخت افزار و نرم افزار ASUS است. به <http://www.asus.com> مراجعه کنید

۲- اسناد اختیاری

بسته بندی محصول ممکن است حاوی اسناد اختیاری باشد که توسط فروشنده اضافه شده اند. این اسناد بخشی از بسته بندی استاندارد محصول نیستند.

۱-۱ خوش آمدید

متشکریم که نمایشگر ASUS® LCD را خریداری کردید!

جدیدترین نمایشگر صفحه گسترده LCD ارائه شده از طرف ASUS، صفحه نمایشی باریک تر، پهن تر و شفاف تر را ارائه می کند، همراه با تعداد زیادی از ویژگی ها که تجربه مشاهده شما را بهبود می بخشد.

با استفاده از این ویژگی ها می توانید تجربه دیداری راحت و فوق العاده ای به واسطه این نمایشگر داشته باشید!

۲-۱ محتویات بسته

بسته بندی دستگاه را برای مشاهده موارد زیر بررسی کنید:

- ✓ نمایشگر LCD
- ✓ پایه نمایشگر
- ✓ راهنمای شروع سریع
- ✓ کارت ضمانت
- ✓ ۱ سیم برق
- ✓ ۱ کابل HDMI (اختیاری)
- ✓ ۱ کابل DP (اختیاری)
- ✓ ۱ کابل DP کوچک ← DP (اختیاری)
- ✓ ۱ آداپتور
- ✓ ۱ کابل USB 3.0
- ✓ ۱ CD (اختیاری)
- ✓ ۱ روکش پخش LED و نوارهای قابل تغییر

• در صورتی که هر یک از این اقلام دچار آسیب دیدگی شده اند و یا وجود ندارند، فوراً با فروشنده تماس بگیرید.



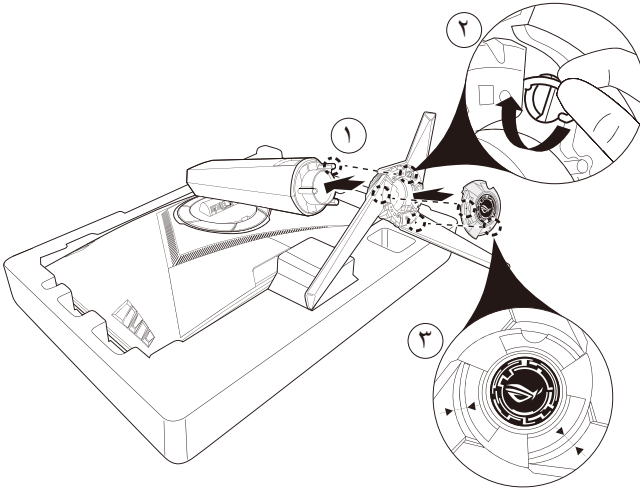
۳-۱ سرهم بندی کردن نمایشگر

برای سرهم بندی کردن نمایشگر:

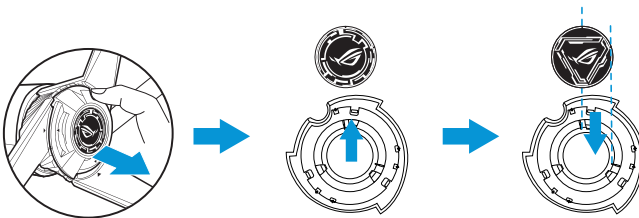
- وقتی دسته پایه نمایشگر را وصل می کنید، توصیه می کنیم که نمایشگر را داخل بسته بندی EPS (پلی استایرن باز شده) قرار دهید.



- ۱ سوراخ پیچ روی دسته را با پیچ های موجود بر روی پایه همتراز کنید. سپس پایه را به دسته وصل کنید.
- ۲ پیچ های ارائه شده را ببچانید و پایه را محکم کنید.
- ۳ علامت های مثلث روی پایه نمایشگر و روکش پخش LED را تراز کنید. سپس روکش پخش LED را به پایه نمایشگر وصل کنید.
- ۴ نمایشگر را از بسته بندی EPS بیرون بیاورید. زاویه نمایشگر را طوری تنظیم کنید که راحت ترین حالت برایتان باشد.



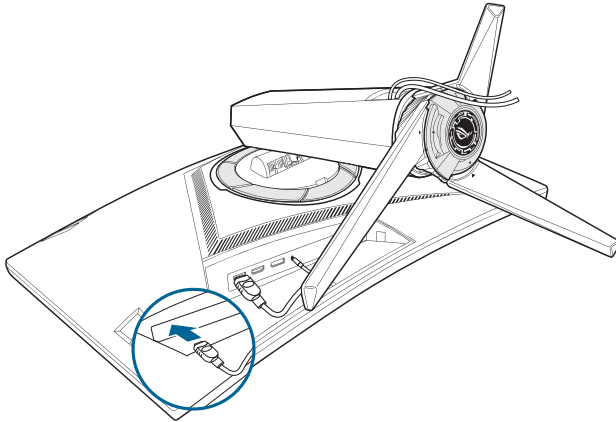
- ۵ برای تغییر نوار روی روکش پخش LED، تصویر زیر را بررسی کنید.



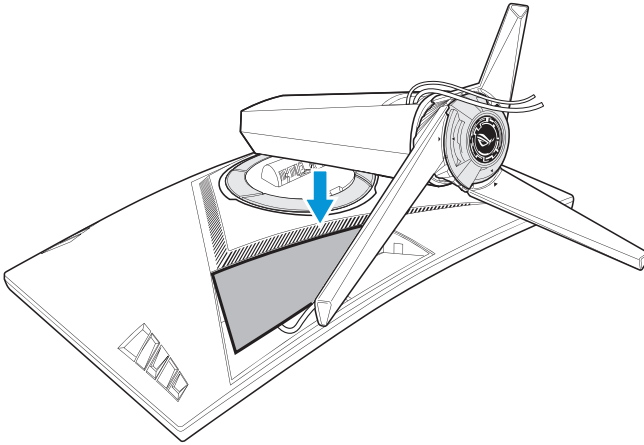
۴-۱ مدیریت کابل

می توانید با استفاده از روکش پورت ورودی/خروجی، کابل ها را سازماندهی کنید.

- تنظیم کابل ها



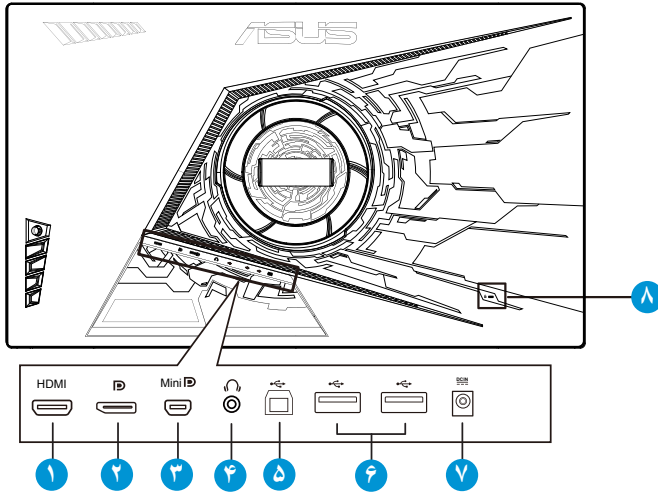
- استفاده از روکش پورت ورودی/خروجی: روکش ها را می توانید متصل کرده یا باز کنید.



۵-۱ کابل ها را وصل کنید

۱-۵-۱ قسمت پشت نمایشگر LCD

XG32VQ



۱- پورت HDMI 2.0

۲- پورت نمایشگر

۳- پورت مینی نمایشگر

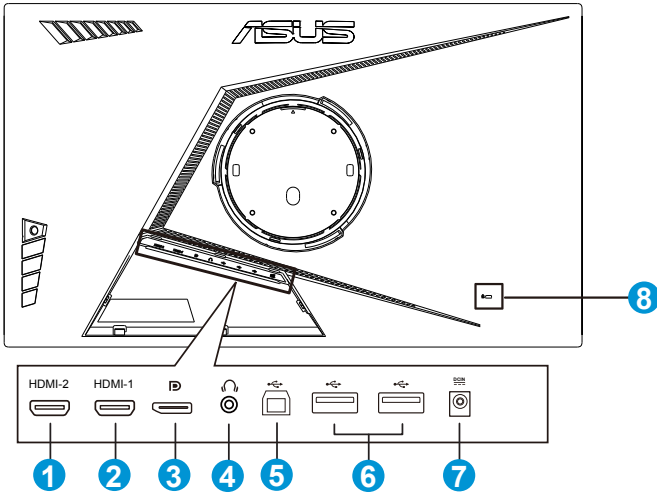
۴- فیش هدفون

۵- پورت جریان بالای USB

۶- پورت جریان پایین USB

۷- پورت DC-IN

۸- قفل Kensington



۱- پورت HDMI 2.0

۲- پورت HDMI 2.0

۳- پورت نمایشگر

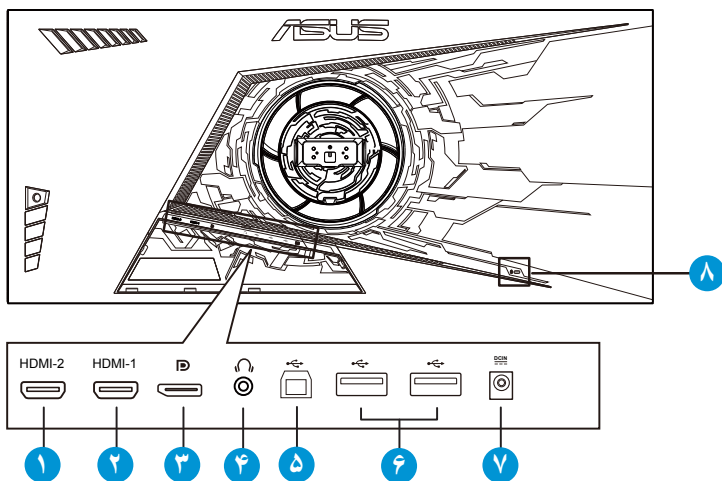
۴- فیش هدفون

۵- پورت جریان بالای USB

۶- پورت جریان پایین USB

۷- پورت DC-IN

۸- قفل Kensington



۱- پورت HDMI 1.4

۲- پورت HDMI 2.0

۳- پورت نمایشگر

۴- فیش هدفون

۵- پورت جریان بالای USB

۶- پورت جریان پایین USB

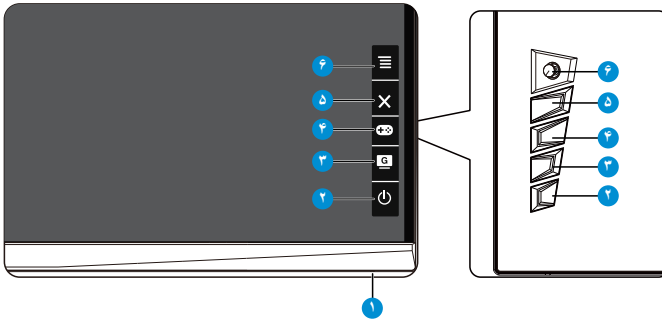
۷- پورت DC-IN

۸- قفل Kensington

۶-۱ معرفی نمایشگر

۱-۶-۱ استفاده از دکمه کنترل

از دکمه های کنترل موجود در پشت نمایشگر برای انجام تنظیمات نمایشگر استفاده کنید.



۱- نشانگر برق:

- مفهوم رنگی نشانگر برق مانند جدول زیر است.

شرح	وضعیت
روشن	سفید
حالت آماده به کار	کهربایی
خاموش	خاموش

۲- دکمه روشن/خاموش:

- این دکمه را برای روشن یا خاموش کردن نمایشگر فشار دهید.

۳- GameVisual:

- این کلید موقت را برای جابجایی بین هشت حالت ویدیوی از پیش تنظیم شده با استفاده از فن آوری GameVisual™ Video Intelligence فشار دهید (حالت صحنه، حالت مسابقه، حالت سینما، حالت RTS/RPG، حالت FPS، حالت sRGB، حالت MOBA و حالت کاربر).

۴- دکمه GamePlus:

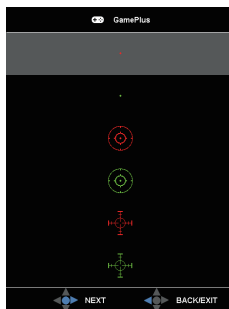
- **GamePlus**: عملکرد GamePlus یک کیت ابزار ارائه می کند و زمانی که کاربران بازی های مختلفی انجام می دهند، محیط بهتری را برای بازی آنها ایجاد می کند. مخصوصاً عملکرد خطوط متقاطع برای بازیکنان جدید یا کسانی است که به تازگی بازی های First Person Shooter (FPS) را شروع کرده اند.

برای فعال کردن GamePlus:

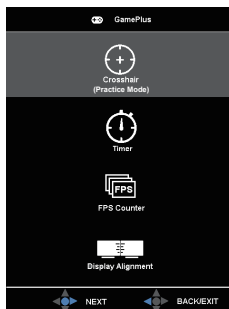
- دکمه **GamePlus** را فشار دهید تا به منوی اصلی GamePlus وارد شوید.
- عملکرد خطوط متقاطع، تایمر، شمارشگر FPS یا تراز صفحه نمایش را فعال کنید.
- دکمه را به بالا/پایین حرکت دهید تا انتخاب شوند و را برای تأیید عملکرد مورد نیاز فشار دهید. را برای غیرفعال کردن و خروج فشار دهید.

- خطوط متقاطع/تایمر/شمارشگر FPS با فشردن کلید پنج جهته  قابل جابجایی هستند.

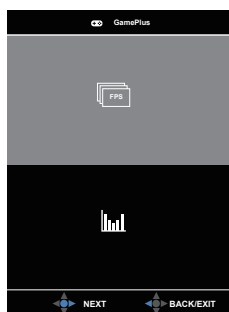
GamePlus-خطوط متقاطع



GamePlus منوی اصلی





GamePlus-شمارشگر FPS



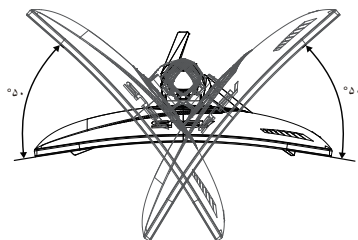
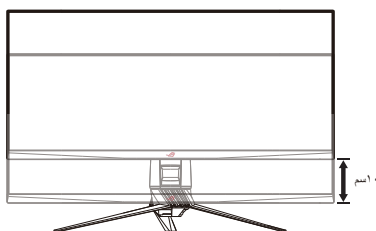
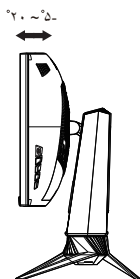
GamePlus-تایمر



- ۵-  دکمه بستن
 - از منوی OSD خارج شوید.
- ۶-  دکمه  (۵ طرفه):
 - منوی OSD را روشن کنید. مورد منوی OSD انتخابی را فعال کنید.
 - مقادیر را افزایش/کاهش دهید یا مورد انتخابی را به بالا/پایین/چپ/راست حرکت دهید.

۱-۲ تنظیم نمایشگر

- برای اینکه بهترین مشاهده را داشته باشید، توصیه می‌کنیم به صفحه کامل نمایشگر نگاه کنید، سپس نمایشگر را در زاویه ای تنظیم کنید که برایتان راحت تر باشد.
- پایه را بگیرید تا نمایشگر در حین تغییر زاویه زمین نخورد.
- می‌توانید زاویه نمایشگر را از $+20^{\circ}$ تا -5° تنظیم کنید و می‌توانید تا 50° از چپ یا راست آن را بچرخانید. همچنین می‌توانید ارتفاع نمایشگر را بین $+/-10$ سانتی متر تنظیم کنید.



اگر نمایشگر در حین تنظیم زاویه دید کمی می‌لرزد این حالت طبیعی است.



جدا کردن دسته/پایه (برای اتصال VESA به دیوار)

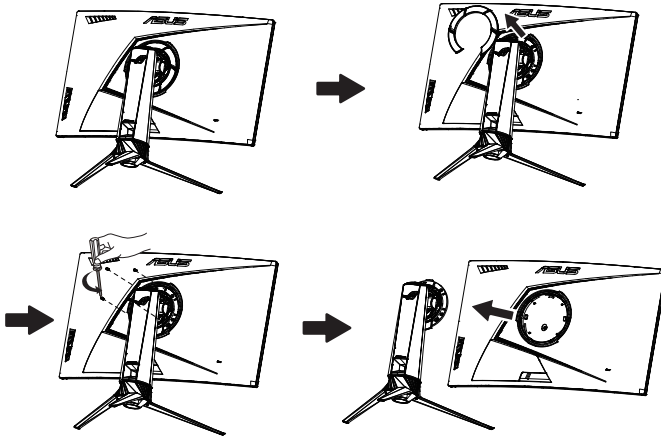


- مراقب باشید به سطح نمایشگر آسیب وارد نشود. هنگامی که پایه نمایشگر را جدا می کنید، همیشه نمایشگر را داخل بسته بندی EPS بگذارید.

پایه جداشدنی این نمایشگر به گونه ای خاص برای اتصال دیواری VESA طراحی شده است.

برای جدا کردن دسته/پایه

- ۱- کابل های برق و سیگنال را جدا کنید. نمایشگر را به دقت به صورت وارونه روی بسته بندی EPS بگذارید.
- ۲- روکش های روی قسمتی که نمایشگر و دسته به یکدیگر وصل می شوند را بردارید.
- ۳- چهار پیچ (۴) پیچ متصل کننده دسته به قسمت پشت نمایشگر را باز کنید.
- ۴- پایه (دسته و پایه) را از نمایشگر جدا کنید.

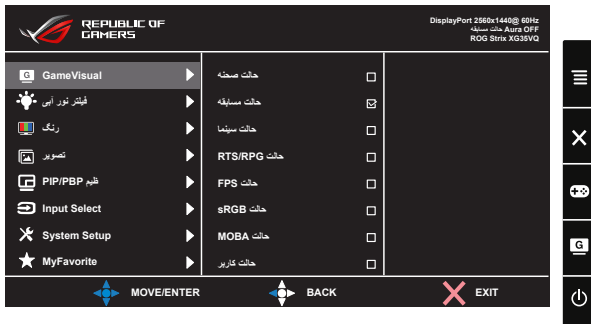


- کیت نصب دیواری VESA (۱۰۰ × ۱۰۰ میلی متر) به صورت جداگانه به فروش می رسد.
- فقط از قلاب اتصال دیواری فهرست شده UL با حداقل وزن/بار ۲۸,۸ کیلوگرم استفاده کنید (اندازه پیچ: M4 × ۱۰ میلی متر).



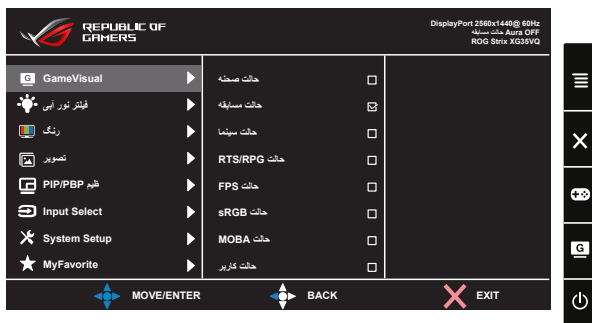
۱-۳ منوی روی صفحه (OSD)

۱-۱-۳ نحوه پیکربندی مجدد



- ۱- دکمه ۵ جهته را فشار دهید تا منوی OSD نمایش داده شود.
- ۲- کلیدهای بالا و پایین را فشار دهید تا گزینه‌های موجود در منو جابجا شوند. وقتی از یک نماد به نمادی دیگر جابجا می‌شوید، نام گزینه پررنگ می‌شود.
- ۳- برای انتخاب یک مورد پررنگ شده از منو، کلید راست یا دکمه وسط را فشار دهید.
- ۴- کلیدهای بالا و پایین را فشار دهید تا پارامترهای دلخواه انتخاب شوند.
- ۵- کلید راست یا دکمه وسط را فشار دهید تا به نوار کناری وارد شوید، سپس از کلیدهای بالا یا پایین (بسته به نشانگرهای موجود در منو) برای ایجاد تغییرات استفاده کنید.
- ۶- کلید چپ را فشار دهید تا به منوی قبلی بازگردید.

این عملکرد حاوی هشت عملکرد فرعی است که می توانید به دلخواه خودتان انتخاب کنید.



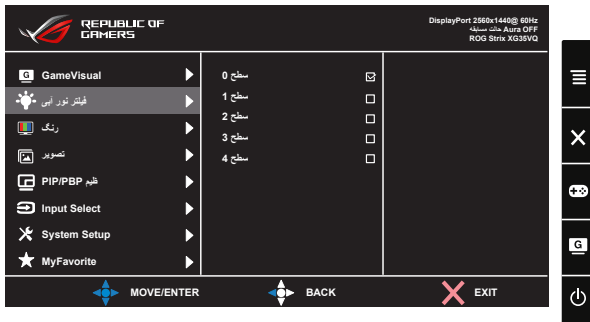
- **حالت صحنه:** این بهترین انتخاب برای عکس های دارای منظره با GameVisual™ Video Intelligence Technology است.
- **حالت مسابقه:** این بهترین انتخاب برای انجام بازی با GameVisual™ Video Intelligence Technology است.
- **حالت سینما:** این بهترین انتخاب برای مشاهده فیلم با GameVisual™ Video Intelligence Technology است.
- **حالت RTS/RPG:** این حالت بهترین برای انجام بازی با Role-Playing Game (RPG)/Real-Time Strategy (RTS) با فن آوری GameVisual™ Video Intelligence Technology است.
- **حالت FPS:** این بهترین انتخاب برای انجام بازی First Person Shooter با GameVisual™ Video Intelligence Technology است.
- **حالت sRGB:** این حالت بهترین انتخاب برای مشاهده عکس ها و تصاویر گرافیکی از کامپیوتر است.
- **حالت MOBA:** این حالت بهترین انتخاب برای انجام بازی های Multiplayer Online Battle Arena (MOBA) با فن آوری GameVisual™ Video intelligence است.
- **حالت کاربر:** گزینه های بیشتر در منوی رنگ قابل تنظیم هستند.

-
- در حالت مسابقه، عملکردهای اشباع، Sharpness (وضوح) و ASCR توسط کاربر پیکربندی نمی شوند
 - در حالت sRGB، عملکردهای اشباع، درجه رنگ، Sharpness (وضوح)، روشنایی، کنتراست، ASCR توسط کاربر قابل پیکربندی نیستند.
 - در حالت MOBA، عملکردهای اشباع، Sharpness (وضوح) و ASCR توسط کاربر پیکربندی نمی شوند
-



۲- فیلتر نور آبی

سطح انرژی نور آبی ساطع شده از پس زمینه LED را تنظیم کنید.



- سطح ۰: بدون تغییر.
- سطح ۱ تا ۴: هر چه سطح بالاتر باشد، نور آبی کمتر خواهد شد.

- هنگامی که فیلتر نور آبی فعال است، تنظیمات پیش فرض حالت مسابقه به صورت خودکار وارد می شوند.
- از سطح ۱ تا سطح ۳، عملکرد روشنایی توسط کاربر قابل پیکربندی است.
- سطح ۴ یک تنظیم بهینه سازی شده است. از گواهی نور آبی کم TUV تبعیت می کند. عملکرد روشنایی توسط کاربر قابل پیکربندی نیست.

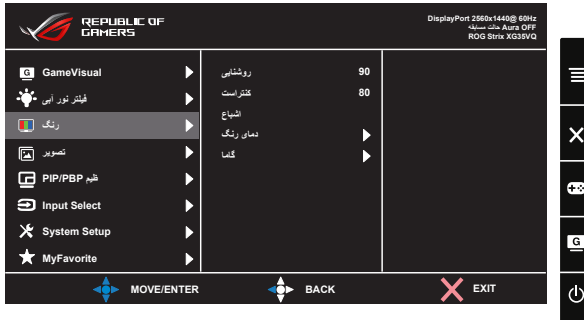


- برای کم کردن میزان فشار به چشم به موارد زیر مراجعه کنید:
- کاربر باید بعد از کار کردن به مدت طولانی با دستگاه، مدتی استراحت کند. توصیه می شود بعد از ۱ ساعت کار متوالی با کامپیوتر، کمی استراحت کنید (حداقل ۵ دقیقه). اگر چند بار استراحت کوتاه داشته باشید تأثیر بیشتری در مقایسه با یک استراحت طولانی مدت دارد.
- برای اینکه میزان خشکی و خستگی چشم به حداقل برسد، کاربران باید مرتباً به چشمشان استراحت دهند و برای این کار روی اجسامی که در فاصله دوری هستند تمرکز کنند.
- تمرین های چشم سبب می شوند میزان خشکی و فشار چشم کاهش یابد. این تمرین ها را مرتباً تکرار کنید. اگر فشار چشم ادامه دارد، با چشم پزشک مشورت کنید. تمرین های چشم: (۱) مرتباً به بالا و پایین نگاه کنید (۲) به آرامی چشم هایتان را بچرخانید (۳) چشم هایتان را به صورت دورانی حرکت دهید.
- بالا بودن سطح نور آبی ممکن است باعث فشار به چشم شود و حالت AMD (دژنراسیون ماکولا) ایجاد کند. فیلتر نور آبی می تواند تا ۷۰٪ (حداکثر) نور آبی مضر را کاهش دهد تا حالت CVS (سندرم بینایی ناشی از کار با کامپیوتر) ایجاد نشود.



۳- رنگ

رنگ تصویر مورد نظر را از این عملکرد انتخاب کنید.



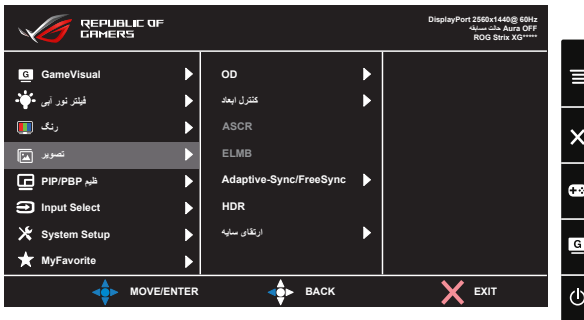
- روشنایی: محدوده قابل تنظیم از ۰ تا ۱۰۰ است.
- کنتراست: محدوده قابل تنظیم از ۰ تا ۱۰۰ است.
- اشباع: محدوده قابل تنظیم از ۰ تا ۱۰۰ است.
- درجه رنگ: دارای سه حالت رنگ از پیش تنظیم شده است: (سرد، عادی، گرم) و حالت کارب.
- گاما: شامل سه حالت گاما است از جمله ۰٫۸، ۱٫۲، ۲٫۵ و ۲٫۵.

• در حالت کاربر، رنگ های R (قرمز)، G (سبز) و B (آبی) توسط کاربر قابل پیکربندی هستند، محدوده قابل تنظیم از 0 تا 100 است.



۴- تصویر

می توانید OD، کنترل ابعاد، ELMB (فقط برای XG35VQ)، Adaptive-Sync/FreeSync، HDR (فقط برای XG32VQR)، ارتقای سایه (فقط برای XG32VQR)، را از این عملکرد اصلی تنظیم کنید.



- **OD**: با استفاده از فن آوری Over Drive، سرعت زمان پاسخگویی را افزایش می دهد. شامل سطح ۰ تا ۵ است.

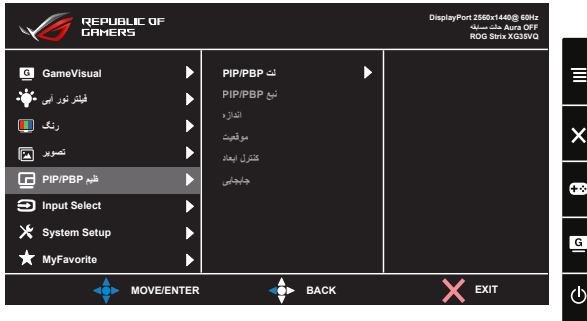
- **کنترل ابعاد:** نسبت ابعادی را روی کامل و ۳:۴ و ۹:۱۶ (فقط برای XG35VQ) تنظیم می کند.
- **ASCR:** روشن یا خاموش را انتخاب کنید تا عملکرد نسبت ابعادی کمتر است پویا فعال یا غیرفعال شود، وقتی ELMB فعال است، ASCR غیرفعال می شود.
- **ELMB:** این گزینه را علامت بزنید تا میزان ماتی تصاویر متحرک کاهش یابد و زمانی که اجسام به سرعت روی صفحه حرکت می کنند حالت شبح مانند ایجاد نشود. اگر HDMI منبع ورودی انتخاب شود، ELMB غیرفعال می شود.
- **Adaptive-Sync/FreeSync:** به منابع گرافیکی پشتیبانی شده / Adaptive-Sync/FreeSync امکان می دهد به صورت پویا سرعت نوسازی نمایش را بر اساس سرعت فریم محتوای معمول تنظیم کند تا به روز رسانی صفحه نمایش با مصرف کمتر برق، بدون شاتر دیداری و با میزان ماتی کمتر صفحه همراه باشد.
در DisplayPort قابل انتخاب است (XG32VQ, XG35VQ).
- **HDR:** محدوده پویای زیاد. دارای سه حالت HDR است (ASUS Cinema HDR، ASUS Gaming HDR و FreeSync2 HDR).
هنگام اتصال به ویدیوی AMD FreeSync2 HDR، مورد HDR قفل می شود.
- **ارتقای سایه:** قابلیت ارتقای رنگ تیره، منحنی گامای نمایشگر را تنظیم می کند تا درجه های رنگ تیره در تصویر تقویت شود و صحنه های تیره و اجسام تیره راحت تر قابل مشاهده باشند.

-
- برای نمایش عکس بر اساس نسبت ابعادی اصلی منبع ورودی، ۳:۴، ۹:۱۶ را برای نمایش تصویر انتخاب کنید.
 - گزینه های HDR:
"ASUS Cinema HDR" از VESA Display HDR تبعیت می کند.
"ASUS Gaming HDR" حالت HDR است که ASUS آن را به طور خاص برای عملکرد HDR تنظیم کرده است.
"FreeSync2 HDR" حالت HDR است که ASUS به طور خاص آن را برای AMD FreeSync2 HDR.
-



۵- تنظیم PIP/PBP (فقط برای XG35VQ)

تنظیم PIP/PBP به شما امکان می دهد پنجره فرعی دیگری را باز کنید که از یک منبع ویدیویی دیگر در کنار پنجره اصلی از منبع ویدیوی اصلی باز می شود.



- با فعال کردن این عملکرد، این نمایشگر دو تصویر را از دو منبع ویدیویی مختلف نمایش می دهد.
- **لت PIP/PBP:** عملکرد PIP یا PBP را انتخاب می کند یا آن را غیرفعال می کند.
- **نوع PIP/PBP:** منبع ورودی ویدیو را از بین این گزینه ها انتخاب می کند: "HDMI-1 (V2.0)"، "HDMI-2" یا "DisplayPort".
- **اندازه:** اندازه PIP را روی "کوچک"، "متوسط" یا "بزرگ" تنظیم کنید.
- **موقعیت:** موقعیت پنجره فرعی PIP را روی "راست بالا"، "چپ بالا"، "راست پایین" یا "چپ پایین" تنظیم می کند.
- **کنترل ابعاد:** نسبت ابعادی PIP را تنظیم می کند و به صورت خودکار اندازه پنجره PIP را تنظیم می کند.
- **جابجایی:** منابع پنجره های فرعی و اصلی را جابجا می کند.

پنجره اصلی				زیر پنجره
DisplayPort	HDMI-2	HDMI-1 (V2.0)	HDMI-1 (V2.0)	
بله	بله	خیر	HDMI-1 (V2.0)	
بله	خیر	بله	HDMI-2	
خیر	بله	بله	DisplayPort	

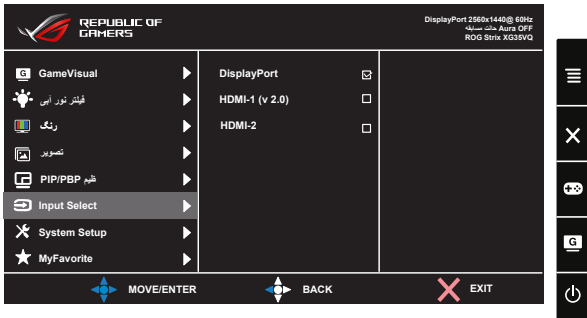
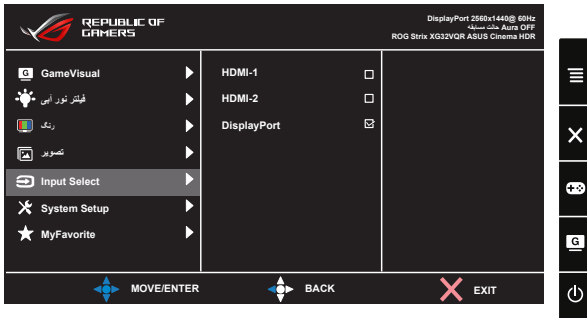
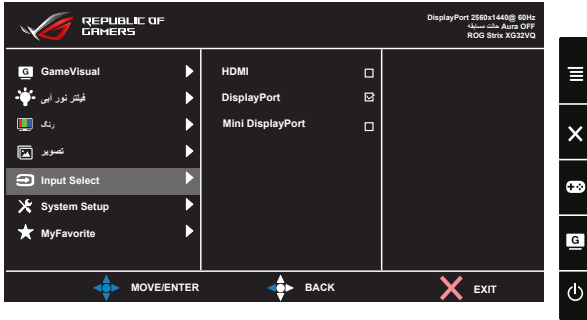
- اگر Adaptive-Sync/FreeSync برای منبع اصلی یا فرعی فعال باشد، PIP/PBP غیرفعال می شود. این منابع را روی Adaptive-Sync/FreeSync تنظیم می کند تا عملکرد PIP/PBP فعال شود.



6- Input Select (انتخاب ورودی)

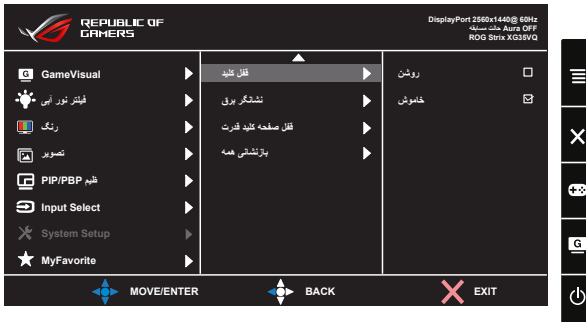
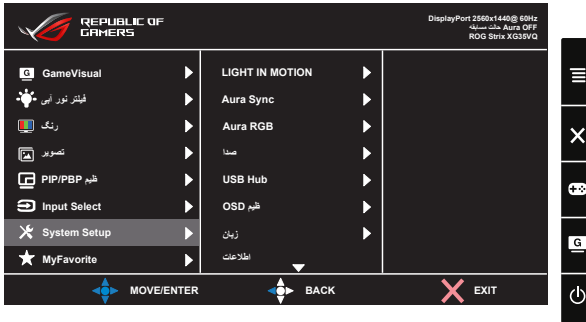
منبع ورودی را انتخاب کنید:

- DisplayPort، HDMI و Mini DisplayPort (مینی DisplayPort) (برای XG32VQ)
- DisplayPort، HDMI-1 (v2.0) و HDMI-2 (v2.0) (برای XG32VQR)
- DisplayPort، HDMI-1 (v2.0) و HDMI-2 (برای XG35VQ)



7- System Setup (تنظیم سیستم)

پیکربندی سیستم را تنظیم کنید.



- **LIGHT IN MOTION (نور در حرکت):** سطح شدت نور قرمز را بر پایه سطح ۱ تا سطح ۳ تنظیم کنید. برای خاموش کردن نور قرمز، سطح ۰ را تنظیم کنید.
- **Aura Sync:** به شما امکان می دهد عملکرد Aura Sync را فعال یا غیرفعال کنید که جلوه نور Aura RGB را در دستگاه های پشتیبانی شده همگام سازی می کند.
- **Aura RGB:** در این عملکرد می توانید جلوه نور Aura RGB را برای نمایشگر تنظیم کنید و تنظیمات جلوه نور را تغییر دهید. اگر می خواهید جلوه نور Aura RGB را غیرفعال کنید، "خاموش" را انتخاب کنید.

- اگر عملکرد Aura Sync فعال باشد، عملکرد Aura RGB به صورت خودکار غیرقابل دسترسی خواهد بود.
- برای کسب اطلاعات در مورد نحوه سفارشی کردن جلوه های Aura light از طریق کامپیوتر، به صفحه ۳-۱۰ مراجعه کنید.

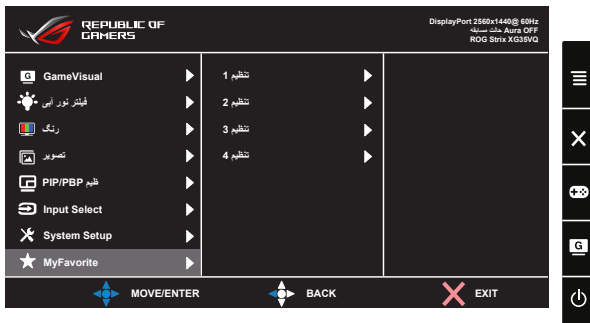
- **صدا:** برای تنظیم سطح صدای خروجی، "میزان صدا" را انتخاب کنید. برای تنظیم بیصدا کردن صدای خروجی، "بی صدا" را انتخاب کنید.
- **USB Hub:** عملکرد هاب USB را در حالت آماده به کار روشن/خاموش کنید.
- **OSD:** وقفه OSD، DDC/CI و شفافیت صفحه OSD را تنظیم کنید.



- زبان: زبان OSD را انتخاب کنید. زبان های انتخابی در زیر آورده شده اند: انگلیسی، فرانسوی، آلمانی، اسپانیایی، ایتالیایی، هلندی، روسی، لهستانی، چک، کروات، مجارستان، رومانی، پرتغال، ترکیه، چینی ساده، چینی سنتی، ژاپنی، کره ای، فارسی، تایلندی و اندونزیایی
- اطلاعات: اطلاعات نمایشگر را نمایش دهید.
- قفل کلید: همه عملکردهای کلید را غیرفعال می کند. اگر کلید رو به پایین را برای مدت بیش از پنج ثانیه فشار دهید، عملکرد قفل کلید غیرفعال می شود.
- نشانگر برق: نشانگر LED برق را روشن/خاموش کنید.
- قفل صفحه کلید قدرت: برای غیرفعال/فعال کردن کلید روشن/خاموش
- بازنشانی همه: "بله" را انتخاب کنید تا همه تنظیمات را به حالت پیش فرض کارخانه برگردانید.

۸- MyFavorite

همه تنظیمات موجود در نمایشگر را بارگذاری/ذخیره کنید.

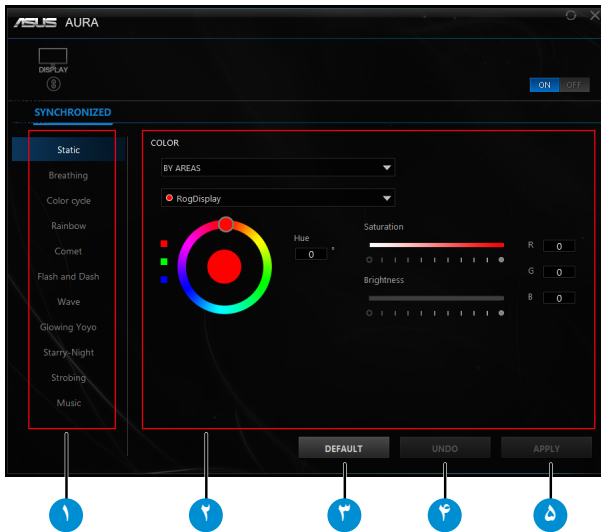


۲-۳ Aura

AURA یک برنامه نرم افزاری است که LED های رنگی را در دستگاه های پشتیبانی شده کنترل می کند، مثل نمایشگرها، مادربردها، کارت های گرافیک، کامپیوتر و دیگر موارد. Aura به شما امکان می دهد رنگ LED های RGB را در این دستگاه ها تنظیم کنید و جلوه های نوری مختلف را انتخاب کنید. همچنین می توانید با تنظیم آنها، رنگ LED ها را تصحیح یا تنظیم کنید.

برای فعال کردن Aura:

- 1- عملکرد Aura Sync را در منوی OSD فعال کنید.
 - 2- پورت جریان بالای USB 3.0 نمایشگر را به پورت USB کامپیوترتان وصل کنید.
 - 3- AURA را نصب کنید و کامپیوتر را مجدداً راه اندازی کنید.
 - 4- دو بار روی نماد برنامه AURA در دسک تاپ کلیک کنید.
- برای کسب اطلاعات درباره عملکردهای برنامه AURA به تصویر زیر مراجعه کنید.



1 وقتی سیستم فعال می شود، جلوه نوری AURA دلخواه را انتخاب کنید.

2 گزینه های نور AURA را تنظیم کنید.

3 برای فعال کردن تنظیمات پیش فرض، کلیک کنید.

4 برای لغو تغییرات، کلیک کنید.

5 برای اعمال تغییرات، کلیک کنید.

اگر اتصال جریان بالای USB بین نمایشگر و کامپیوتر قطع شده است، برای از سر گیری عملکرد Aura لازم است دوباره پورت جریان بالای USB 3.0 نمایشگر را به کامپیوتر وصل کنید و دوباره کامپیوتر را راه اندازی کنید.



مدل	XG32VQ
اندازه صفحه	عرض ۳۱,۵ (۸۰,۱ سانتی متر)
حداکثر وضوح	۱۴۴۰x۲۵۶۰
روشنایی (معمول)	cd/m ² ۳۰۰
نسبت ابعادی کنتراست (معمول)	۱:۳۰۰۰
زاویه مشاهده (CR>10)	۱۷۸°(افقی)/۱۷۸°(عمودی)
نمایش رنگ	M ۱۶,۷
زمان پاسخ	۴ میلی ثانیه (G تا G)
صدا از HDMI	بله
ورودی HDMI	HDMI2.0x1
ورودی DisplayPort	بله
Mini DP1.2	بله
درگاه USB3.0	۱ جریان بالا، ۲ جریان پایین (پورت USB بدون شارژر زمانی که جریان بالا هیچ پیوندی ندارد)
گوشی	بله
مصرف انرژی در زمان روشن بودن	> ۳۸W* (اندازه گیری روشنایی صفحه ۲۰۰ نیت بدون اتصال صدا / USB / کارت خوان)
رنگ های شاسی	سیاه
حالت صرفه جویی در مصرف انرژی	> ۰,۵ وات
حالت خاموشی	> ۰,۵ وات
زاویه	-۵۰ ~ +۲۰°
ابعاد ابعاد با پایه (عرض × طول × قطر)	۷۱۳,۴ × ۵۹۰,۰ × ۲۹۶,۱ میلی متر
ابعاد ابعاد بدون پایه (عرض × طول × قطر)	۷۱۳,۴ × ۴۲۵,۷ × ۱۱۱,۲ میلی متر
ابعاد جعبه (عرض × طول × قطر)	۸۲۹ × ۶۱۴ × ۲۹۸ میلی متر
وزن خالص (تقریبی)	۹,۶ کیلوگرم
وزن ناخالص (تقریبی)	۱۳,۹ کیلوگرم
درجه ولتاژ	برق متناوب ۱۰۰ تا ۲۴۰ ولت (داخلی)

مدل	XS32VQR
اندازه صفحه	عرض ۳۱,۵ (۸۰,۱ سانتی متر)
حداکثر وضوح	۱۴۴۰x۲۵۶۰
روشنایی (معمول)	۴۵۰ cd/m ²
نسبت ابعادی کمتر است (معمول)	۱:۳.۰۰۰
زاویه مشاهده (CR>10)	۱۷۸°(افقی)/۱۷۸°(عمودی)
نمایش رنگ	M ۱۶,۷≤
زمان پاسخ	۴ میلی ثانیه (G تا G)
صدا از HDMI	بله
ورودی HDMI	HDMI2.0x2
ورودی DisplayPort	بله
درگاه USB3.0	۱ جریان بالا، ۲ جریان پایین (پورت USB بدون شارژر زمانی که جریان بالا هیچ پیوندی ندارد)
گوشی	بله
مصرف انرژی در زمان روشن بودن	> ۳۸ W* (اندازه گیری روشنایی صفحه ۲۰۰ نیت بدون اتصال صدا / USB / کارت خوان)
رنگ های شاسی	سیاه
حالت صرفه جویی در مصرف انرژی	> ۰,۵ وات
حالت خاموشی	> ۰,۵ وات
زاویه	-۵° ~ ۲۰°
ابعاد ابعاد با پایه (عرض × طول × قطر)	۷۱۳,۴ × ۵۹۰,۰ × ۲۹۶,۱ میلی متر
ابعاد ابعاد بدون پایه (عرض × طول × قطر)	۷۱۳,۴ × ۴۲۵,۷ × ۱۱۱,۲ میلی متر
ابعاد جعبه (عرض × طول × قطر)	۸۲۹ × ۶۱۴ × ۲۹۸ میلی متر
وزن خالص (تقریبی)	۹,۶ کیلوگرم
وزن ناخالص (تقریبی)	۱۳,۹ کیلوگرم
درجه ولتاژ	برق متناوب ۱۰۰ تا ۲۴۰ ولت (داخلی)

مدل	XG35VQ
اندازه صفحه	عرض ۳۵ (۸۸,۹ سانتی متر)
حداکثر وضوح	۱۴۴۰x۳۴۴۰
روشنایی (معمول)	۳۰۰ cd/m ²
نسبت ابعادی کمتر است (معمول)	۱:۲۵:۰۰
زاویه مشاهده (CR>10)	۱۷۸°(افقی)/۱۷۸°(عمودی)
نمایش رنگ	M ۱۶,۷
زمان پاسخ	۴ میلی ثانیه (G تا G), ۱ میلی ثانیه (MPRT)
صدا از HDMI	بله
ورودی HDMI	HDMI1.4x1, HDMI2.0x1
ورودی DisplayPort	بله
درگاه USB3.0	۱ جریان بالا, ۲ جریان پایین (پورت USB بدون شارژر زمانی که جریان بالا هیچ پیوندی ندارد)
گوشی	بله
مصرف انرژی در زمان روشن بودن	> ۴۹W* (اندازه گیری روشنایی صفحه ۲۰۰ نیت بدون اتصال صدا / USB / کارت خوان)
رنگ های شاسی	سیاه
حالت صرفه جویی در مصرف انرژی	> ۰,۵ وات
حالت خاموشی	> ۰,۵ وات
زاویه	-۵° ~ ۲۰°
ابعاد ابعاد با پایه (عرض × طول × قطر)	۸۳۴,۷ × ۵۶۴,۷ × ۳۱۰,۲ میلی متر
ابعاد ابعاد بدون پایه (عرض × طول × قطر)	۸۳۴,۷ × ۳۸۱,۵ × ۱۲۲,۴ میلی متر
ابعاد جعبه (عرض × طول × قطر)	۹۷۱ × ۶۰۱ × ۲۹۷ میلی متر
وزن خالص (تقریبی)	۱۲,۲ کیلوگرم
وزن ناخالص (تقریبی)	۱۷,۲ کیلوگرم
درجه ولتاژ	برق متناوب ۱۰۰ تا ۲۴۰ ولت (داخلی)

مشکل	راهکار احتمالی
LED برق روشن نیست	<ul style="list-style-type: none"> دکمه \mathcal{O} را فشار دهید و بررسی کنید آیا نمایشگر روشن است. بررسی کنید سیم برق به درستی به نمایشگر و خروجی برق وصل باشد. عملکرد نشانگر برق را در منوی OSD اصلی بررسی کنید. "روشن" را انتخاب کنید تا LED روشن شود.
چراغ LED به رنگ کهربایی روشن می شود و هیچ تصویری روی صفحه نیست.	<ul style="list-style-type: none"> بررسی کنید آیا نمایشگر و کامپیوتر روشن هستند. بررسی کنید کابل سیگنال به درستی به نمایشگر و کامپیوتر وصل باشد. کابل سیگنال را بررسی کنید و بررسی کنید همه پین ها در جای خود باشند. کامپیوتر را به یک نمایشگر دیگر وصل کنید و بررسی کنید آیا به درستی کار می کند.
تصویر صفحه خیلی روشن یا تیره است	<ul style="list-style-type: none"> تنظیمات کنتراست و روشنایی را از طریق منوی روی صفحه تنظیم کنید.
تصویر صفحه به عقب حرکت می کند یا الگوی موج ماندی در تصویر دیده می شود.	<ul style="list-style-type: none"> بررسی کنید کابل سیگنال به درستی به نمایشگر و کامپیوتر وصل باشد. دستگاه های الکتریکی را که ممکن است تداخل الکتریکی ایجاد کنند حرکت دهید.
رنگ تصویر صفحه دچار مشکل است (رنگ سفید کاملاً سفید نیست)	<ul style="list-style-type: none"> کابل سیگنال را بررسی کنید و بررسی کنید همه پین ها در جای خود باشند. تنظیم مجدد کلی را از طریق منوی روی صفحه انجام دهید. رنگ های R/G/B را تنظیم کرده یا دمای رنگ را از طریق منوی روی صفحه انتخاب کنید.
صدایی پخش نمی شود یا صدا کم است.	<ul style="list-style-type: none"> تنظیمات صدای نمایشگر یا کامپیوتر را تنظیم کنید. بررسی کنید درایور کارت صدا به درستی نصب و فعال شده باشد. منبع صدا را بررسی کنید.
عملکرد زیر به صورت خودکار غیرفعال می شود.	<ul style="list-style-type: none"> این عملکردها را نمی توانید همزمان فعال کنید. اگر یک مورد را فعال کنید، سایر موارد به صورت خودکار غیرفعال می شوند. یک عملکرد دلخواه را انتخاب کنید.
<ul style="list-style-type: none"> عملکرد زیر به صورت خودکار غیرفعال می شود. Adaptive-Sync/FreeSync (برای DisplayPort) ELMB (برای XG35VQ) تنظیم PIP/PBP (برای G35VQ) 	

۵-۳ لیست زمانبندی پشتیبانی شده

زمانبندی اولیه پشتیبانی شده کامپیوتر

XG32VQ

Mini DP	DisplayPort 1.2	HDMI2.0	فهرست زمان بندی
V	V	V	۶۴۰ x ۴۸۰ در ۶۰ هرتز
V	V	V	۶۴۰ x ۴۸۰ در ۶۷ هرتز
V	V	V	۶۴۰ x ۴۸۰ در ۷۲ هرتز
V	V	V	۶۴۰ x ۴۸۰ در ۷۵ هرتز
V	V	V	۷۲۰ x ۴۰۰ در ۷۰ هرتز
V	V	V	۷۲۰ x ۴۸۰ در ۶۰ هرتز
V	V	V	۷۲۰ x ۵۷۶ در ۵۰ هرتز
V	V	V	۸۰۰ x ۶۰۰ در ۵۶ هرتز
V	V	V	۸۰۰ x ۶۰۰ در ۶۰ هرتز
V	V	V	۸۰۰ x ۶۰۰ در ۷۲ هرتز
V	V	V	۸۰۰ x ۶۰۰ در ۷۵ هرتز
V	V	V	۱۰۲۴ x ۷۶۸ در ۶۰ هرتز
V	V	V	۱۰۲۴ x ۷۶۸ در ۷۰ هرتز
V	V	V	۱۰۲۴ x ۷۶۸ در ۷۵ هرتز
V	V	V	۱۱۵۲ x ۸۶۴ در ۷۵ هرتز
V	V	V	۱۲۸۰ x ۷۲۰ در ۵۰ هرتز
V	V	V	۱۲۸۰ x ۷۲۰ در ۶۰ هرتز
V	V	V	۱۲۸۰ x ۹۶۰ در ۶۰ هرتز
V	V	V	۱۲۸۰ x ۱۰۲۴ در ۶۰ هرتز
V	V	V	۱۲۸۰ x ۱۰۲۴ در ۷۵ هرتز
V	V	V	۱۴۴۰ x ۴۸۰ در ۶۰ هرتز
V	V	V	۱۴۴۰ x ۵۷۶ در ۵۰ هرتز
V	V	V	۱۴۴۰ x ۹۰۰ در ۶۰ هرتز
V	V	V	۱۶۸۰ x ۱۰۵۰ در ۶۰ هرتز
V	V	V	۱۹۲۰ x ۱۰۸۰ در ۵۰ هرتز
V	V	V	۱۹۲۰ x ۱۰۸۰ در ۶۰ هرتز
V	V	V	۲۵۶۰ x ۱۴۴۰ در ۶۰ هرتز
V	V	V	۲۵۶۰ x ۱۴۴۰ در ۸۵ هرتز
V	V	V	۲۵۶۰ x ۱۴۴۰ در ۱۰۰ هرتز
V	V	V	۲۵۶۰ x ۱۴۴۰ در ۱۲۰ هرتز
V	V	V	۲۵۶۰ x ۱۴۴۰ در ۱۴۴ هرتز

XG32VQR

DisplayPort 1.2	HDMI2.0	فهرست زمان بندی
V	V	۶۴۰ × ۴۸۰ در ۶۰ هرتز
V	V	۶۴۰ × ۴۸۰ در ۶۷ هرتز
V	V	۶۴۰ × ۴۸۰ در ۷۲ هرتز
V	V	۶۴۰ × ۴۸۰ در ۷۵ هرتز
V	V	۷۲۰ × ۴۰۰ در ۷۰ هرتز
V	V	۷۲۰ × ۴۸۰ در ۶۰ هرتز
V	V	۷۲۰ × ۵۷۶ در ۵۰ هرتز
V	V	۸۰۰ × ۶۰۰ در ۵۶ هرتز
V	V	۸۰۰ × ۶۰۰ در ۶۰ هرتز
V	V	۸۰۰ × ۶۰۰ در ۷۲ هرتز
V	V	۸۰۰ × ۶۰۰ در ۷۵ هرتز
V	V	۱۰۲۴ × ۷۶۸ در ۶۰ هرتز
V	V	۱۰۲۴ × ۷۶۸ در ۷۰ هرتز
V	V	۱۰۲۴ × ۷۶۸ در ۷۵ هرتز
V	V	۱۱۵۲ × ۸۶۴ در ۷۵ هرتز
V	V	۱۲۸۰ × ۷۲۰ در ۵۰ هرتز
V	V	۱۲۸۰ × ۷۲۰ در ۶۰ هرتز
V	V	۱۲۸۰ × ۹۶۰ در ۶۰ هرتز
V	V	۱۲۸۰ × ۱۰۲۴ در ۶۰ هرتز
V	V	۱۲۸۰ × ۱۰۲۴ در ۷۵ هرتز
V	V	۱۴۴۰ × ۴۸۰ در ۶۰ هرتز
V	V	۱۴۴۰ × ۵۷۶ در ۵۰ هرتز
V	V	۱۴۴۰ × ۹۰۰ در ۶۰ هرتز
V	V	۱۶۸۰ × ۱۰۵۰ در ۶۰ هرتز
V	V	۱۹۲۰ × ۱۰۸۰ در ۵۰ هرتز
V	V	۱۹۲۰ × ۱۰۸۰ در ۶۰ هرتز
V	V	۲۵۶۰ × ۱۴۴۰ در ۶۰ هرتز
V	V	۲۵۶۰ × ۱۴۴۰ در ۱۰۰ هرتز
V	V	۲۵۶۰ × ۱۴۴۰ در ۱۲۰ هرتز
V (زمانبندی پیش فرض)	V (زمانبندی پیش فرض)	۲۵۶۰ × ۱۴۴۰ در ۱۴۴ هرتز

DisplayPort 1.2	HDMI2.0	HDMI1.4	فهرست زمان بندی
✓	✓	✓	۶۴۰ × ۴۸۰ در ۶۰ هرتز
✓	✓	✓	۶۴۰ × ۴۸۰ در ۶۷ هرتز
✓	✓	✓	۶۴۰ × ۴۸۰ در ۷۲ هرتز
✓	✓	✓	۶۴۰ × ۴۸۰ در ۷۵ هرتز
✓	✓	✓	۷۲۰ × ۴۰۰ در ۷۰ هرتز
X	✓	✓	۷۲۰ × ۴۸۰ در ۶۰ هرتز
✓	✓	✓	۷۲۰ × ۵۷۶ در ۵۰ هرتز
✓	✓	✓	۸۰۰ × ۶۰۰ در ۵۶ هرتز
✓	✓	✓	۸۰۰ × ۶۰۰ در ۶۰ هرتز
✓	✓	✓	۸۰۰ × ۶۰۰ در ۷۲ هرتز
✓	✓	✓	۸۰۰ × ۶۰۰ در ۷۵ هرتز
✓	✓	✓	۱۰۲۴ × ۷۶۸ در ۶۰ هرتز
✓	✓	✓	۱۰۲۴ × ۷۶۸ در ۷۰ هرتز
✓	✓	✓	۱۰۲۴ × ۷۶۸ در ۷۵ هرتز
✓	✓	✓	۱۱۵۲ × ۸۶۴ در ۷۵ هرتز
✓	✓	✓	۱۲۸۰ × ۷۲۰ در ۶۰ هرتز
✓	✓	✓	۱۲۸۰ × ۹۶۰ در ۶۰ هرتز
✓	✓	✓	۱۲۸۰ × ۱۰۲۴ در ۶۰ هرتز
✓	✓	✓	۱۲۸۰ × ۱۰۲۴ در ۷۵ هرتز
✓	✓	✓	۱۴۴۰ × ۹۰۰ در ۶۰ هرتز
✓	✓	✓	۱۶۸۰ × ۱۰۵۰ در ۶۰ هرتز
✓	✓	✓	۱۹۲۰ × ۱۰۸۰ در ۶۰ هرتز
X	✓	✓	۳۴۴۰ × ۱۴۴۰ در ۳۰ هرتز
X	X	✓	۳۴۴۰ × ۱۴۴۰ در ۵۰ هرتز
✓	✓	V (زمانبندی پیش فرض)	۳۴۴۰ × ۱۴۴۰ در ۶۰ هرتز
✓	X	X	۳۴۴۰ × ۱۴۴۰ در ۷۵ هرتز
✓	✓	X	۳۴۴۰ × ۱۴۴۰ در ۸۵ هرتز
V (زمانبندی پیش فرض)	V (زمانبندی پیش فرض)	X	۳۴۴۰ × ۱۴۴۰ در ۱۰۰ هرتز

زمانبندی ویدیویی

XG32VQ

Mini DP	DisplayPort 1.2	HDMI2.0	فهرست زمان بندی
V	V	V	۴۸۰ x ۶۴۰ در ۵۹,۹۴ هرتز
V	V	V	۴۸۰ x ۶۴۰ در ۶۰ هرتز
V	V	V	۴۸۰P x ۷۲۰ در ۵۹,۹۴ هرتز
V	V	V	۴۸۰P x ۷۲۰ در ۶۰ هرتز
V	V	V	۵۷۶P x ۷۲۰ در ۵۰ هرتز
V	V	V	۷۲۰P x ۱۲۸۰ در ۵۰ هرتز
V	V	V	۷۲۰P x ۱۲۸۰ در ۵۹,۹۴ هرتز
V	V	V	۷۲۰P x ۱۲۸۰ در ۶۰ هرتز
V	V	V	۴۸۰P x ۱۴۴۰ در ۵۹,۹۴ هرتز
V	V	V	۴۸۰P x ۱۴۴۰ در ۶۰ هرتز
V	V	V	۵۷۶P x ۱۴۴۰ در ۵۰ هرتز
V	V	V	۱۰۸۰P x ۱۹۲۰ در ۵۰ هرتز
V	V	V	۱۰۸۰P x ۱۹۲۰ در ۵۹,۹۴ هرتز
V	V	V	۱۰۸۰P x ۱۹۲۰ در ۶۰ هرتز

XG32VQR

DisplayPort 1.2	HDMI2.0	فهرست زمان بندی
V	V	۴۸۰ x ۶۴۰ در ۵۹,۹۴ هرتز
V	V	۴۸۰ x ۶۴۰ در ۶۰ هرتز
V	V	۴۸۰P x ۷۲۰ در ۵۹,۹۴ هرتز
V	V	۴۸۰P x ۷۲۰ در ۶۰ هرتز
V	V	۵۷۶P x ۷۲۰ در ۵۰ هرتز
V	V	۷۲۰P x ۱۲۸۰ در ۵۰ هرتز
V	V	۷۲۰P x ۱۲۸۰ در ۵۹,۹۴ هرتز
V	V	۷۲۰P x ۱۲۸۰ در ۶۰ هرتز
V	V	۷۲۰P x ۱۲۸۰ در ۱۲۰ هرتز
V	V	۴۸۰P x ۱۴۴۰ در ۵۹,۹۴ هرتز
V	V	۴۸۰P x ۱۴۴۰ در ۶۰ هرتز
V	V	۵۷۶P x ۱۴۴۰ در ۵۰ هرتز
V	V	۱۰۸۰P x ۱۹۲۰ در ۵۰ هرتز
V	V	۱۰۸۰P x ۱۹۲۰ در ۵۹,۹۴ هرتز
V	V	۱۰۸۰P x ۱۹۲۰ در ۶۰ هرتز
V	V	۱۰۸۰P x ۱۹۲۰ در ۱۲۰ هرتز

XG35VQ

DisplayPort 1.2	HDMI2.0	HDMI1.4	فهرست زمان بندی
✓	✓	✓	۴۸۰ x ۶۴۰ در ۵۹,۹۴ هرتز
✓	✓	✓	۴۸۰ x ۶۴۰ در ۶۰ هرتز
✓	✓	✓	۴۸۰P x ۷۲۰ در ۵۹,۹۴ هرتز
✓	✓	✓	۴۸۰P x ۷۲۰ در ۶۰ هرتز
✓	✓	✓	۵۷۶P x ۷۲۰ در ۵۰ هرتز
✓	✓	✓	۷۲۰P x ۱۲۸۰ در ۵۰ هرتز
✓	✓	✓	۷۲۰P x ۱۲۸۰ در ۵۹,۹۴ هرتز
✓	✓	✓	۷۲۰P x ۱۲۸۰ در ۶۰ هرتز
✓	✓	✓	۴۸۰P x ۱۴۴۰ در ۵۹,۹۴ هرتز
✓	✓	✓	۴۸۰P x ۱۴۴۰ در ۶۰ هرتز
✓	✓	✓	۵۷۶P x ۱۴۴۰ در ۵۰ هرتز
✓	✓	✓	۱۰۸۰P x ۱۹۲۰ در ۵۰ هرتز
✓	✓	✓	۱۰۸۰P x ۱۹۲۰ در ۵۹,۹۴ هرتز
✓	✓	✓	۱۰۸۰P x ۱۹۲۰ در ۶۰ هرتز

* حالت هایی که در جدول فهرست نشده اند ممکن است پشتیبانی نشوند. برای اینکه بهترین وضوح را داشته باشید، توصیه می کنیم حالت فهرست شده در جدول زیر را انتخاب کنید.



REPUBLIC OF
GAMERS