



REPUBLIC OF
GAMERS

ROG STRIX

XG32VQ XG32VQR XG35VQ
CURVED GAMING MONITOR

ASUS

Índice

Avisos iii	
Informação de Segurança.....	iv
Cuidados e limpeza	vi
1.1 Bem-vindo.....	1-1
1.2 Conteúdo da embalagem	1-1
1.3 Montar o monitor.....	1-2
1.4 Gestão dos cabos	1-3
1.5 Ligação dos cabos.....	1-4
1.5.1 Traseira do monitor LCD.....	1-4
1.6 Apresentação do monitor.....	1-7
1.6.1 Utilização dos botões de controlo	1-7
2.1 Ajuste do monitor	2-1
2.2 Remoção do braço/suporte (para montagem VESA).....	2-2
3.1 Menu OSD	3-1
3.1.1 Como reconfigurar	3-1
3.1.2 Apresentação das funções do menu OSD.....	3-2
3.2 Aura	3-10
3.3 Especificações	3-12
3.4 Resolução de problemas (perguntas frequentes)	3-15
3.5 Lista de resoluções suportadas	3-16

Copyright © 2018 ASUSTeK COMPUTER INC. Todos os direitos reservados.

Nenhuma parte deste manual, incluindo os produtos e software nele descritos, podem ser reproduzidos, transmitidos, transcritos, armazenados num sistema de recuperação, nem traduzidos para qualquer idioma, de qualquer forma ou por qualquer meio, excepto a documentação mantida pelo comprador para fins de cópia de segurança, sem a autorização expressa, por escrito de ASUSTeK COMPUTER INC. ("ASUS").

A garantia do produto ou o direito à assistência perderá a sua validade se: (1) o produto for reparado ou alterado, a não ser que tal reparação ou alteração seja autorizada por escrito pela ASUS; ou (2) o número de série do produto tiver sido apagado ou esteja em falta.

A ASUS FORNECE ESTE MANUAL "TAL COMO ESTÁ" SEM QUALQUER TIPO DE GARANTIA QUER EXPRESSA QUER IMPLÍCITA, INCLUINDO MAS NÃO LIMITADA ÀS GARANTIAS IMPLÍCITAS OU QUALIDADE OU ADEQUABILIDADE PARA UM DETERMINADO FIM. EM CIRCUNSTÂNCIA ALGUMA PODE A ASUS, SEUS DIRECTORES, OFICIAIS, EMPREGADOS OU AGENTES SER RESPONSABILIZADA POR QUAISQUER DANOS INDIRECTOS, ESPECIAIS, ACIDENTAIS OU CONSEQUENTES (INCLUINDO DANOS PELA PERDA DE LUCROS, PERDA DE NEGÓCIO, PERDA DE UTILIZAÇÃO OU DE DADOS, INTERRUPÇÃO DA ACTIVIDADE, ETC.) MESMO QUE A ASUS TENHA SIDO ALERTADA PARA A POSSIBILIDADE DE OCORRÊNCIA DE TAIS DANOS, RESULTANTES DE QUALQUER DEFEITO OU ERRO NESTE MANUAL OU NO PRODUTO.

AS ESPECIFICAÇÕES E INFORMAÇÕES CONTIDAS NESTE MANUAL SÃO FORNECIDAS APENAS PARA FINS INFORMATIVOS E ESTÃO SUJEITAS A ALTERAÇÃO EM QUALQUER ALTURA SEM AVISO PRÉVIO, NÃO CONSTITUINDO QUALQUER OBRIGAÇÃO POR PARTE DA ASUS. A ASUS NÃO ASSUME QUALQUER RESPONSABILIDADE POR QUAISQUER ERROS OU IMPRECIÇÕES QUE POSSAM APARECER NESTE MANUAL, INCLUINDO OS PRODUTOS E SOFTWARE NELE DESCRITOS.

Os nomes dos produtos e das empresas mencionados neste manual podem ou não ser marcas registadas ou estarem protegidos por direitos de autor que pertencem às respectivas empresas. Estes nomes são aqui utilizados apenas para fins de identificação ou explicação, para benefício dos proprietários e sem qualquer intenção de violação dos direitos de autor.

Avisos

Declaração da Comissão Federal de Comunicações (FCC)

Este dispositivo está em conformidade com o Artigo 15º das Normas da FCC. O seu funcionamento está sujeito às duas condições seguintes:

- Este dispositivo não pode causar interferências prejudiciais.
- Este dispositivo deve aceitar qualquer interferência recebida incluindo interferências que possam causar operações não desejadas.

Este equipamento foi testado e considerado compatível com os limites estipulados para um dispositivo digital de Classe B, segundo o Artigo 15º das Normas da FCC. Estes limites foram concebidos para proporcionar uma razoável protecção contra interferências prejudiciais na instalação doméstica. Este equipamento gera, utiliza e pode emitir energia de radiofrequência e, caso não seja instalado e utilizado de acordo com as instruções, pode interferir prejudicialmente nas comunicações via rádio. No entanto, não existe qualquer garantia de que a interferência não ocorra numa instalação particular. Caso este equipamento cause interferências prejudiciais à recepção via rádio ou televisão, o que pode ser determinado desligando e ligando o aparelho, o utilizador deve tentar corrigir a interferência adoptando uma ou mais das seguintes medidas:

- Reorientar ou deslocar a antena receptora.
- Aumentar a distância entre o equipamento e o dispositivo receptor.
- Ligar o equipamento a uma saída num circuito diferente daquele ao qual o receptor está ligado.
- Consultar o revendedor ou um técnico de rádio/TV com experiência para obter ajuda.



É necessária a utilização de cabos blindados para ligação do monitor à placa gráfica de forma a respeitar as regulamentações da FCC. Alterações ou modificações a esta unidade não aprovadas expressamente pela parte responsável pela conformidade poderão impedir o utilizador de operar este equipamento.

Declaração do Departamento de Comunicações do Canadá

Este equipamento digital não excede os limites da Classe B para emissões de ruído de radiofrequência para um equipamento digital conforme definido pela Regulamentação de Interferência de Rádio do Departamento de Comunicações do Canadá.

Este dispositivo digital de Classe B está em conformidade com a norma canadiana ICES-003.

Este aparelho digital de classe B cumpre todos os requisitos da regulamentação canadiana relativa a equipamentos que causam interferências.

Cet appareil numérique de la classe B respecte toutes les exigences du Règlement sur le matériel brouilleur du Canada.

Informação de Segurança

- Antes de instalar o monitor, leia atentamente toda a documentação que vem na embalagem.
- Para evitar o perigo de incêndio ou de choque eléctrico, nunca exponha o monitor à chuva ou a humidade.
- Nunca tente abrir a caixa do monitor. As altas voltagens existentes no interior do monitor são perigosas e podem causar ferimentos graves.
- Se a fonte de alimentação deixar de funcionar, não tente repará-la pelos seus próprios meios. Contacte um técnico qualificado ou o seu revendedor.
- Antes de utilizar o produto, certifique-se de que todos os cabos estão correctamente ligados e de que os cabos de alimentação não estão danificados. Se detectar quaisquer danos, contacte imediatamente o revendedor.
- As ranhuras e aberturas existentes na parte traseira ou superior do monitor permitem a ventilação do mesmo. Não as bloqueie. Nunca coloque este produto próximo ou por cima de um radiador ou fonte de calor a não ser que garanta uma ventilação adequada.
- O monitor deve funcionar apenas com a tensão indicada na etiqueta. Se não tem a certeza quanto ao tipo de tensão que tem em casa, consulte o vendedor ou a companhia de electricidade.
- Utilize uma ficha de alimentação adequada e compatível com a rede eléctrica local.
- Não sobrecarregue a tomada eléctrica ou as extensões. A sobrecarga poderá originar incêndio ou choque eléctrico.
- Evite o contacto com pó, humidade e temperaturas extremas. Não coloque o monitor em locais onde este possa ficar molhado. Coloque o monitor sobre uma superfície estável.
- Desligue o monitor durante tempestades de relâmpagos ou sempre que este não for utilizado por um longo período de tempo. Isto protegerá o monitor contra possíveis danos devido a sobretensão.
- Nunca introduza objectos ou derrame líquidos para o interior do monitor e através das ranhuras do mesmo.
- Para garantir um bom funcionamento, utilize o monitor apenas com computadores UL com tomadas a.c. 100 - 240 V.

- A tomada eléctrica deverá estar instalada próximo do equipamento e ser facilmente acessível
- Se o monitor apresentar quaisquer problemas técnicos, contacte um técnico qualificado.
- Providencie uma ligação à terra antes de ligar a ficha à corrente eléctrica. Ao desligar a ligação à terra, certifique-se de que o faz depois de retirar a ficha da tomada de corrente eléctrica.
- Utilize o transformador ADP-90YD B da DELTA.

AVISO

A utilização de auscultadores diferentes dos especificados pode originar perda de audição devido a pressão sonora excessiva.

Restrições à declaração de Substâncias perigosas (Índia)

Este produto cumpre com as "Regras Indianas de (Gestão de) Resíduos Eletrónicos, 2016" e proíbe a utilização de Chumbo, Mercúrio, Crómio Hexavalente, Polibromobifenilo (PBB) e éteres difenílicos polibromados (PBDE) em concentrações superiores a 0,1% de peso em materiais homogêneos e 0,01% de peso em materiais homogêneos para o cádmio, com exceção das isenções que figuram no Anexo 2 das Regras.

Fabricado na China

HDMI™
HIGH-DEFINITION MULTIMEDIA INTERFACE

EAC

Cuidados e limpeza

- Antes de levantar ou reposicionar o monitor, deve desligar os cabos de sinal e o cabo de alimentação. Siga as técnicas de levantamento correctas ao posicionar o monitor. Para levantar ou transportar o monitor, segure-o pelas extremidades. Não levante o monitor segurando-o pelo suporte ou pelo cabo de alimentação.
- Limpeza. Desligue o monitor e o cabo de alimentação. Limpe a superfície do monitor com um pano sem pêlos e não abrasivo. As manchas persistentes podem ser removidas utilizando um pano húmido com um produto de limpeza não abrasivo.
- Evite utilizar produtos de limpeza que contenham álcool ou acetona. Utilize um detergente próprio para ecrãs LCD. Nunca pulverize o produto de limpeza directamente para o ecrã do monitor pois pode haver penetração de salpicos para o interior do mesmo o que pode causar um choque eléctrico.



Este símbolo do caixote do lixo com uma cruz por cima indica que o produto (equipamento eléctrico e electrónico, e com baterias contendo mercúrio) não deve ser colocado junto com o lixo doméstico. Verifique as normas locais relativas à eliminação de produtos electrónicos.

AEEE yönetmeliğine uygundur

Os sintomas seguintes são normais:

- Devido à natureza da luz fluorescente, o ecrã pode apresentar alguma cintilação quando utilizado pela primeira vez. Desligue o comutador de alimentação e volte a ligá-lo para que o efeito de cintilação desapareça.
- Poderá notar brilho ligeiramente desigual no ecrã dependendo do padrão do ambiente de trabalho utilizado.
- Quando a mesma imagem permanece no ecrã durante várias horas, ao mudar para uma nova imagem verá que a imagem anterior permanece visível no ecrã sob a forma de uma imagem residual. O ecrã fará a sua própria recuperação lentamente ou pode optar por desligar o monitor durante algumas horas.
- Se o ecrã ficar negro ou intermitente ou se não o conseguir voltar a ligar, contacte o vendedor ou centro de assistência para proceder à substituição das peças necessárias. Não tente reparar o monitor pelos seus próprios meios!

Convenções utilizadas neste guia



AVISO: Informação que visa evitar ferimentos pessoais ao tentar concluir uma tarefa.



ATENÇÃO: Informação que visa evitar danos ao nível dos componentes ao tentar concluir uma tarefa.



IMPORTANTE: Informação que DEVE seguir para concluir uma tarefa.



NOTA: Sugestões e informação adicional que o ajuda a concluir uma tarefa.

Onde encontrar mais informação

Consulte as seguintes fontes para obter mais informação e actualizações tanto do produto como do software.

1. Websites da ASUS

Os websites da ASUS fornecem-lhe informação actualizada sobre o hardware e software ASUS. Visite o site **<http://www.asus.com>**

2. Documentação opcional

A embalagem do seu produto pode incluir documentação opcional que pode ter sido incluída pelo vendedor. Estes documentos não fazem parte da embalagem padrão.

1.1 Bem-vindo

Obrigado por ter adquirido o monitor LCD da ASUS®!

O mais recente monitor com ecrã LCD largo da ASUS proporciona uma visualização mais nítida, mais alargada e com cores mais vivas para além de oferecer uma série de outras funções que ajudam a melhorar a sua experiência.

Com estas capacidades, pode desfrutar ao máximo do que os monitores desta série têm para lhe oferecer!

1.2 Conteúdo da embalagem

Verifique a embalagem para ver se os seguintes itens estão incluídos:

- ✓ Monitor LCD
- ✓ Base do monitor
- ✓ Guia de consulta rápida
- ✓ Certificado de garantia
- ✓ 1x Cabo de alimentação
- ✓ 1x Cabo HDMI (opção)
- ✓ 1x Cabo DP (opção)
- ✓ 1x Cabo Mini-DP → DP (opção)
- ✓ 1x Transformador
- ✓ 1x Cabo USB 3.0
- ✓ 1x CD (opção)
- ✓ 1x Tampa de projecção LED e películas amovíveis



-
- Caso qualquer um dos itens acima esteja danificado ou em falta, contacte imediatamente o vendedor.
-

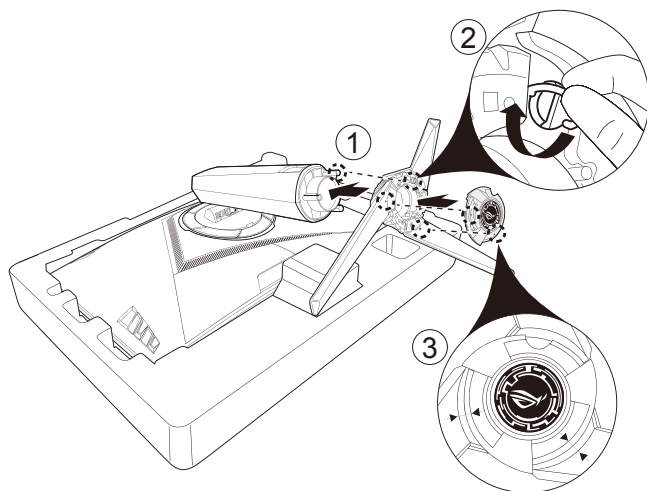
1.3 Montar o monitor

1.3.1 Para montar o monitor:

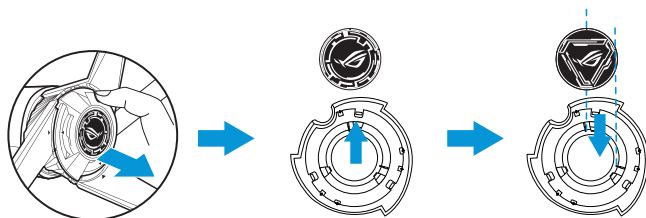


- Quando montar o braço/base do monitor, recomendamos que mantenha o monitor no interior da sua embalagem EPS (Poliestireno Expandido).

1. Alinhe o orifício do parafuso no braço com o parafuso incorporado na base. Depois, insira a base no braço.
2. Fixe a base ao braço apertando o parafuso incorporado.
3. Alinhe as marcas triangulares na base do monitor e a tampa de projecção LED. Depois, fixe a tampa de projecção LED à base do monitor.
4. Retire o monitor da embalagem EPS. Ajuste o monitor para um ângulo que lhe seja mais confortável.



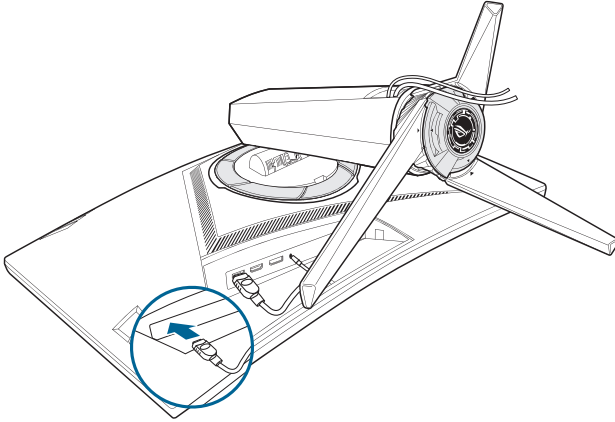
5. Para alterar a película da tampa de projecção LED, siga a ilustração abaixo.



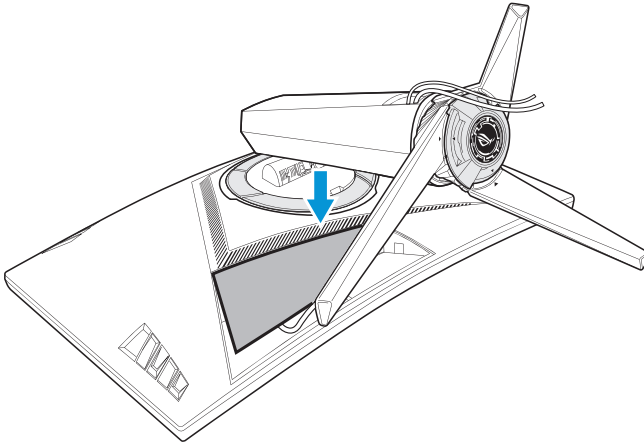
1.4 Gestão dos cabos

Pode organizar os cabos com a ajuda da tampa de entrada/saída.

- Organizar os cabos



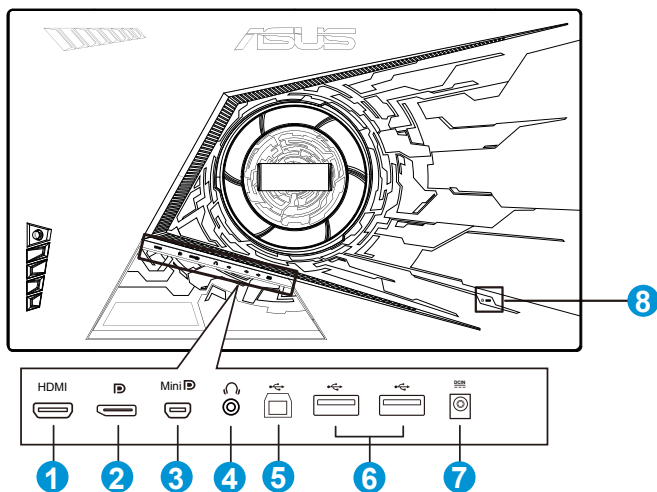
- Utilizando a tampa da porta de entrada/saída: as tampas podem ser encaixadas ou desencaixadas.



1.5 Ligação dos cabos

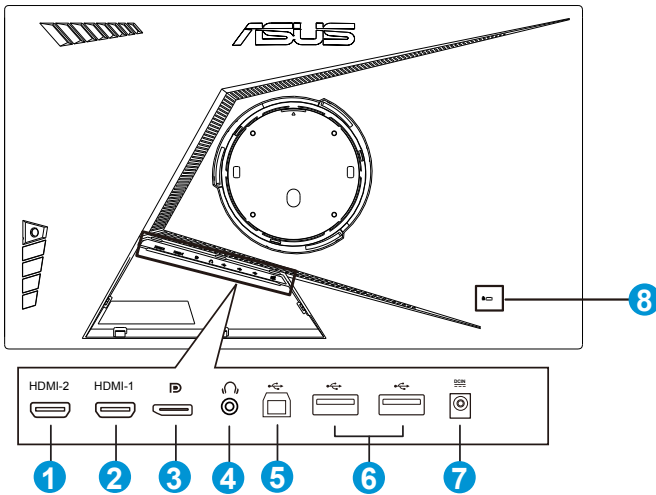
1.5.1 Traseira do monitor LCD

XG32VQ



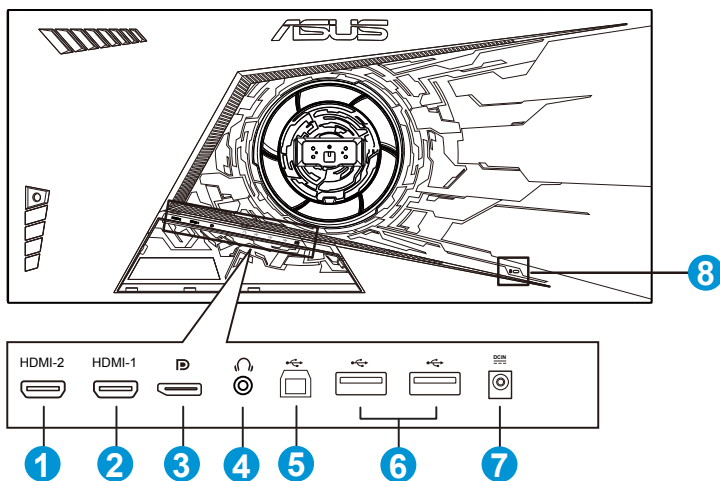
1. Porta HDMI 2.0
2. DisplayPort
3. Mini DisplayPort
4. Tomada dos auscultadores
5. Porta de saída USB
6. Porta de entrada USB
7. Porta de entrada DC
8. Bloqueio do tipo Kensington Lock

XG32VQR



1. Porta HDMI 2.0
2. Porta HDMI 2.0.
3. DisplayPort
4. Tomada dos auscultadores
5. Porta de saída USB
6. Porta de entrada USB
7. Porta de entrada DC
8. Bloqueio do tipo Kensington Lock

XG35VQ

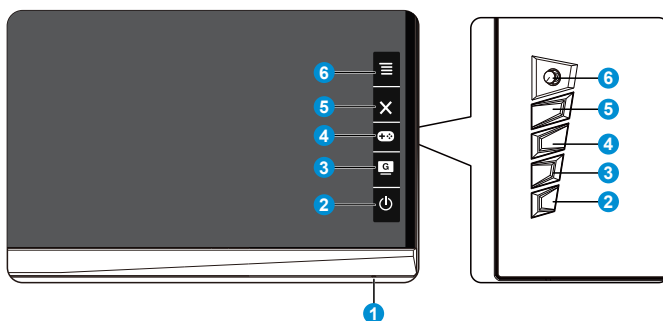


1. Porta HDMI 1.4
2. Porta HDMI 2.0.
3. DisplayPort
4. Tomada dos auscultadores
5. Porta de saída USB
6. Porta de entrada USB
7. Porta de entrada DC
8. Bloqueio do tipo Kensington Lock

1.6 Apresentação do monitor

1.6.1 Utilização dos botões de controlo

Utilize os botões de controlo na traseira do monitor para ajustar as definições do monitor.



1. Indicador de energia:

- As cores do LED indicador de alimentação estão referenciadas na tabela seguinte.

Estado	Descrição
Branco	LIG.
Âmbar	Modo de suspensão
DESLIG.	DESLIG.

2.  Botão de Energia:

- Prima este botão para ligar/desligar o monitor.





3.  GameVisual:

- Prima este botão de atalho para aceder aos oito modos de vídeo predefinidos (Modo de Cenário, Modo de Corrida, Modo de Cinema, Modo RTS/RPG, Modo FPS, Modo sRGB, Modo MOBA e Modo de Utilizador) com tecnologia GameVisual™ Video Intelligence.

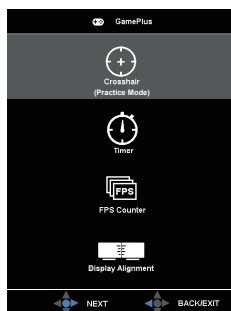
4.  Botão GamePlus:

- **GamePlus:** A função GamePlus disponibiliza um kit de ferramentas e cria um melhor ambiente de jogos para jogar diferentes tipos de jogos. Em particular, a função de Mira foi especialmente concebida para novo jogadores ou iniciantes em jogos de Acção na Primeira Pessoa (FPS).

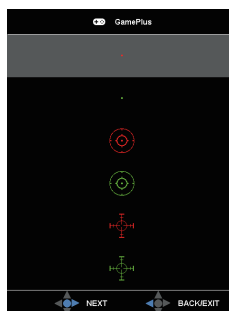
Para ativar a função GamePlus:

- Prima o botão **GamePlus** para aceder ao menu principal da função GamePlus.
- Activar as funções de Mira, Temporizador, Contador de FPS ou Alinhamento do ecrã
- Movimento o botão  para cima/baixo para seleccionar e pressione  para confirmar a função desejada. Prima  para sair.
- As funções Mira/Temporizador/Contador de FPS podem ser ajustados com o botão  multidireccional.

GamePlus menu principal



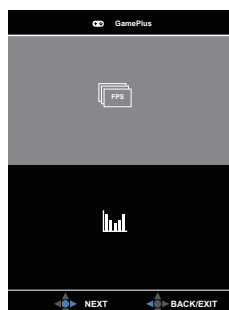
GamePlus-Mira






GamePlus-Temporizador



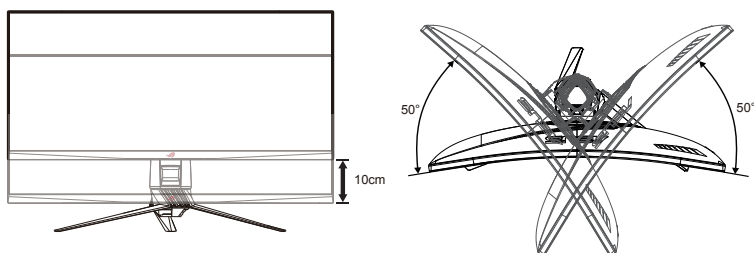
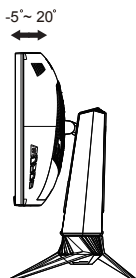
GamePlus-Contador de FPS



5.  Botão Fechar
 - Sair do menu OSD.
6.  Botão ( multidireccional):
 - Activa o menu OSD. Activa o item seleccionado do menu OSD.
 - Aumenta/Diminui os valores ou desloca a selecção para cima/baixo/esquerda/direita.

2.1 Ajuste do monitor

- Para uma óptima visualização, recomendamos-lhe que olhe para o monitor de frente e que ajuste o monitor adoptando um ângulo que lhe seja mais confortável.
- Segure no suporte para evitar a queda do monitor ao alterar o seu ângulo.
- Pode ajustar o ângulo do monitor de $+20^\circ$ a -5° e permite ajuste da rotação em 50° tanto para a esquerda como para a direita. Pode também ajustar a altura do monitor em ± 10 cm.



É normal o monitor abanar ligeiramente enquanto ajusta o ângulo de visualização.

2.2 Remoção do braço/suporte (para montagem VESA)

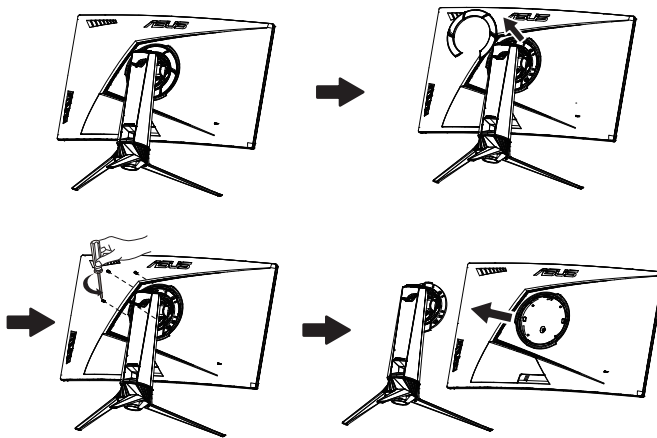


- Evite danificar a superfície do monitor. Quando remover o suporte do monitor, mantenha-o sempre no interior da sua embalagem EPS.

O suporte amovível deste monitor foi especialmente concebido para permitir a montagem na parede segundo a especificação VESA.

Para remover o braço/o suporte

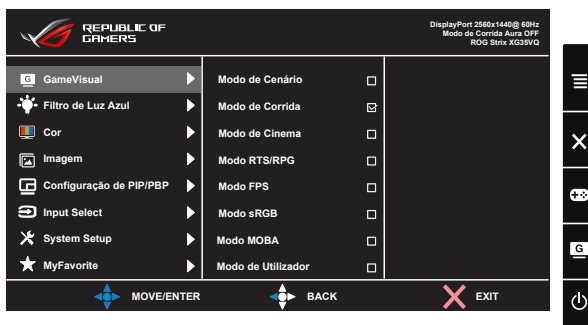
1. Desligue o cabo de alimentação e os cabos de sinal. Coloque cuidadosamente o monitor com o ecrã voltado para baixo na embalagem EPS.
2. Remova as tampas no local onde o braço fica preso ao monitor.
3. Remova os quatro (4) parafusos que fixam o braço à parte traseira do monitor.
4. Remova o suporte (braço e base) do monitor.



- O kit VESA para montagem na parede (100 mm x 100 mm) é comprado em separado.
- Use apenas um suporte UL para montagem na parede com capacidade para uma carga mínima de 28,8 kg (tamanho dos parafusos: M4 x 10 mm).

3.1 Menu OSD

3.1.1 Como reconfigurar

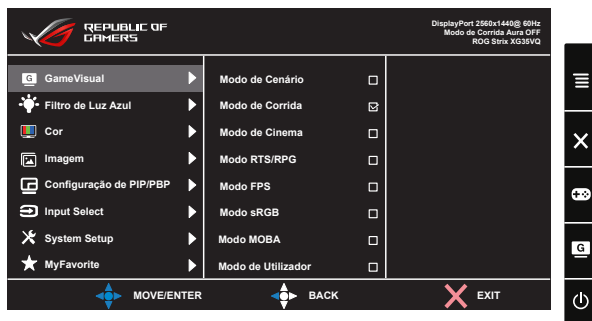


1. Pressione o centro do botão multidireccional para abrir o menu OSD.
2. Prima os botões direcionais para cima ou para baixo para mudar as opções no menu. Ao mudar de um ícone para outro, o nome da opção será realçado.
3. Para selecionar um item realçado no menu, prima o botão para a direita ou o botão central.
4. Prima os botões direcionais para cima e para baixo para selecionar os parâmetros desejados.
5. Prima o botão direccional para a direita ou o botão central para aceder à barra de controlo de deslize e utilize os botões direcionais para cima ou para baixo (de acordo com os indicadores no menu) para efetuar alterações.
6. Prima o botão direccional para a esquerda para voltar ao menu anterior.

3.1.2 Apresentação das funções do menu OSD

1. GameVisual

Esta função inclui oito sub-funções que pode selecionar de acordo com as suas preferências.



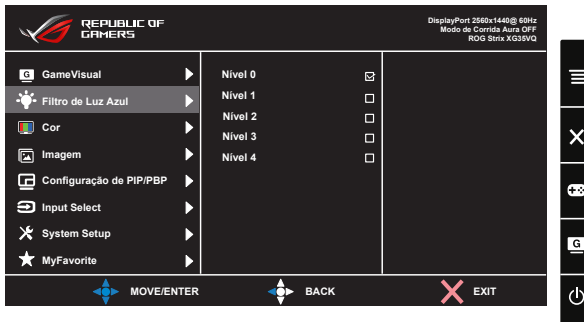
- **Modo de Cenário:** Esta é a melhor escolha para exibir fotos de paisagens utilizando a tecnologia GameVisual™ Video Intelligence.
- **Modo de Corrida:** Esta é a melhor escolha para jogos de corrida utilizando a tecnologia GameVisual™ Video Intelligence.
- **Modo de Cinema:** Esta é a melhor escolha para visualização de vídeo utilizando a tecnologia GameVisual™ Video Intelligence.
- **Modo RTS/RPG:** Esta é a melhor escolha para jogar jogos de Estratégia em Tempo Real (RTS)/Aventura e Acção (RPG) utilizando a tecnologia GameVisual™ Video Intelligence.
- **Modo FPS:** Esta é a melhor escolha para jogar jogos de Disparo na Primeira Pessoa utilizando a tecnologia GameVisual™ Video Intelligence.
- **Modo sRGB:** Esta é a melhor escolha para visualização de fotos e gráficos a partir do PC.
- **Modo MOBA:** Esta é a melhor escolha para jogar jogos MOBA (Multiplayer Online Battle Arena) utilizando a tecnologia GameVisual™ Video intelligence.
- **Modo de Utilizador:** Existem mais itens ajustáveis no menu Color (Cor):



- No Modo de Corrida, as funções Saturação, Sharpness (Nitidez) e ASCR não podem ser configuradas pelo utilizador.
- No Modo sRGB, as funções Saturação, Temp. da cor, Sharpness (Nitidez), Brilho, Contraste e ASCR não podem ser configuradas pelo utilizador.
- No Modo MOBA, as funções Saturação, Sharpness (Nitidez) e ASCR não podem ser configuradas pelo utilizador.

2. Filtro de luz azul

Ajustar o nível de intensidade da luz azul emitida pela retroiluminação LED.



- **Nível 0:** Sem alteração.
- **Nível 1~4:** Quanto mais elevado for o nível, mais reduzida será a luz azul.



- As predefinições do Modo de Corrida serão automaticamente importadas, quando o Filtro de luz azul for ativado.
- Entre o Nível 1 e o Nível 3, a função Brilho pode ser configurada pelo utilizador.
- O Nível 4 é uma definição otimizada. Compatível com a certificação TUV para luz azul de baixa intensidade. A função Brilho não pode ser configurada pelo utilizador.

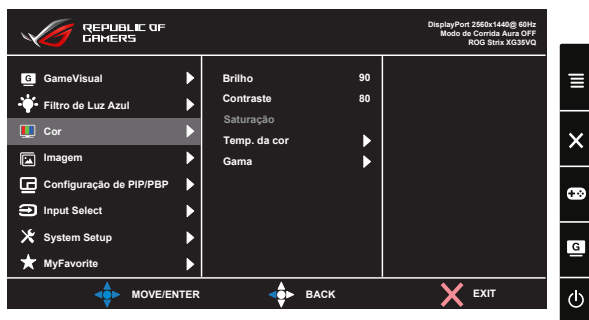


Observe as seguintes indicações para aliviar a fadiga ocular:

- Os utilizadores devem fazer pausas regulares afastados do ecrã se trabalharem durante longos períodos de tempo. Aconselhamos a fazer pausas curtas (pelo menos 5 minutos) após cerca de 1 hora de trabalho contínuo no computador. Fazer pausas curtas e frequentes é mais eficaz do que fazer uma única pausa mais longa.
- Para minimizar a fadiga ocular e a secura dos olhos, os utilizadores devem descansar os olhos periodicamente concentrando-se em objetos à distância.
- Os exercícios oculares podem ajudar a reduzir a fadiga ocular. Repita estes exercícios regularmente. Consulte um médico se a fadiga ocular continuar. Exercícios oculares: (1) Olhe para cima e para baixo repetidamente (2) Role os olhos lentamente (3) Mova os olhos na diagonal.
- A luz azul de elevada energia poderá levar a fadiga ocular e AMD (Degeneração Macular Relacionada com a Idade). Utilize um filtro de luz azul para reduzir 70% (máx.) da luz azul prejudicial e evitar CSV (Síndrome de Visão do Computador).

3. Cor

Selecione a cor pretendida ao nível da imagem com esta função.



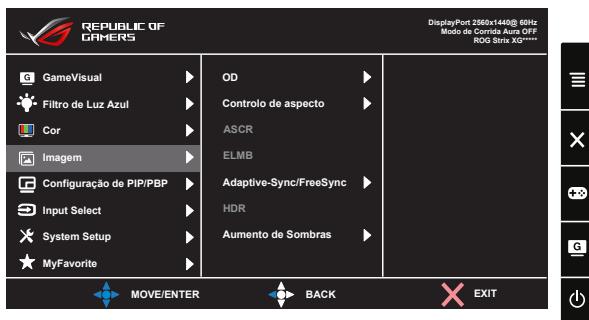
- **Brilho:** O intervalo para ajuste situa-se entre 0 e 100.
- **Contraste:** O intervalo para ajuste situa-se entre 0 e 100.
- **Saturação:** O intervalo para ajuste situa-se entre 0 e 100.
- **Temp. da cor:** Esta opção inclui três modos de cor predefinidos: (**Frio, Normal, Quente**) e **Modo de Utilizador**.
- **Gama:** Contém três modos de gama, 1,8, 2,2, 2,5.



- No Modo de Utilizador, as cores R (Vermelho), G (Verde) e B (Azul) podem ser configuradas pelo utilizador, sendo o intervalo para ajuste entre 0 e 100.

4. Imagem

A partir desta função principal, é possível ajustar as definições OD, Controlo de aspecto, ASCR, ELMB (**Apenas para XG35VQ**), Adaptive-Sync/FreeSync, HDR (**Apenas para XG32VQR**), Aumento de Sombras (**Apenas para XG32VQR**).



- **OD:** Para acelerar o tempo de resposta através da tecnologia Over Drive. Inclui Nível 0~Nível 5.

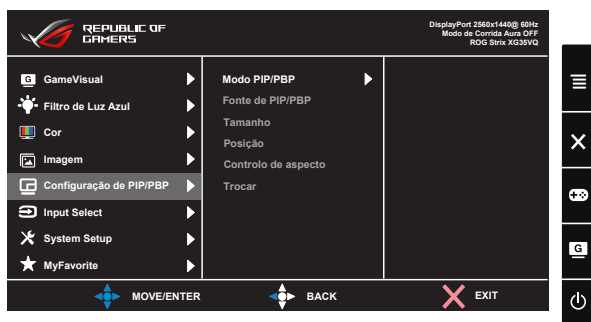
- **Controlo de aspecto:** Ajusta a proporção para “**Total**”, “**4:3**” e “**16:9**” (Apenas para XG35VQ).
- **ASCR:** Selecciona **LIG.** ou **DESLIG.** para activar ou desactivar a função de contraste dinâmico, a função ASCR está Desactivada quando a função ELMB está activada.
- **ELMB:** Marque para reduzir a desfocagem e minimizar imagens residuais quando os objectos no ecrã se movem rapidamente. A função ELMB será desactivada se for seleccionada a fonte HDMI.
- **Adaptive-Sync/FreeSync:** Permite que uma fonte de entrada de gráficos suportada por Adaptive-Sync/FreeSync ajuste dinamicamente a frequência de actualização com base na frequência de actualização típica do conteúdo para proporcionar uma actualização do ecrã de baixa latência, energeticamente eficiente, virtualmente sem interrupções.
Seleccionável em DisplayPort (**XG32VQ, XG35VQ**).
- **HDR:** High Dynamic Range. Contém três modos HDR (ASUS Cinema HDR, ASUS Gaming HDR e FreeSync2 HDR). O item HDR estará bloqueado quando ligado a uma entrada de vídeo AMD FreeSync2.
- **Aumento de sombras:** Melhoria das cores escuras, ajusta a curva de gama do monitor para enriquecer os tons escuros numa imagem, fazendo com que cenas e objetos escuros sejam encontrados com mais facilidade.



-
- Escolha 4:3, 16:9 para exibir a imagem de acordo com a proporção original da fonte de entrada.
 - Opções HDR:
“ASUS Cinema HDR” cumpre a norma VESA Display HDR.
“ASUS Gaming HDR” é o modo HDR que a ASUS criou especificamente para desempenho de HDR.
“FreeSync2 HDR” é o modo HDR que a ASUS criou especificamente para AMD FreeSync2 HDR.
-

5. Configuração de PIP/PBP (apenas para XG35VQ)

A opção Configuração PIP/PBP permite-lhe abrir uma janela secundária a partir de outra origem de sinal de vídeo para além da janela principal que corresponde à origem de sinal de vídeo original.



Ao activar esta função, este monitor mostra duas imagens provenientes de duas origens de sinal de vídeo diferentes.

- **Modo PIP/PBP:** Seleciona a função PIP ou PBP ou desativa-a.
- **Fonte de PIP/PBP:** Selecciona a entrada de sinal de vídeo entre, “HDMI-1 (V2.0)”, “HDMI-2” ou “DisplayPort”.
- **Tamanho:** Ajusta o tamanho da janela PIP para “Pequeno”, “Médio” ou “Grande”.
- **Posição:** Ajusta a posição da sub-janela PIP para “Superior direito”, “Superior esquerdo”, “Inferior direito” ou “Inferior esquerdo”.
- **Controlo de aspecto:** Ajusta a proporção de PIP e ajusta automaticamente o tamanho da janela PIP.
- **Trocar:** Troca a fonte de entrada das janelas principal e secundária.

		Janela principal		
		HDMI-1 (V2.0)	HDMI -2	DisplayPort
Janela secundária	HDMI-1 (V2.0)		Sim	Sim
	HDMI -2	Sim		Sim
	DisplayPort	Sim	Sim	

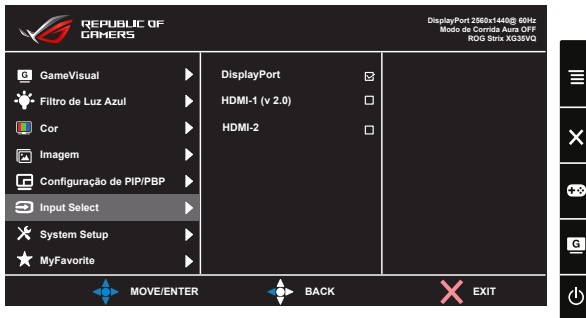
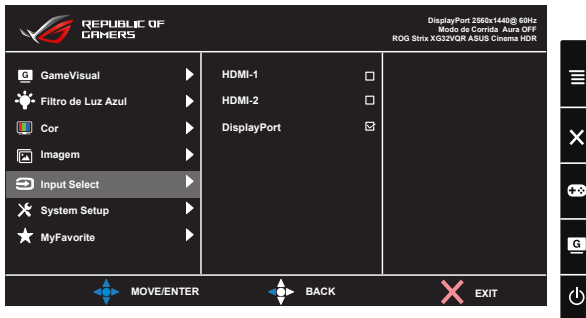
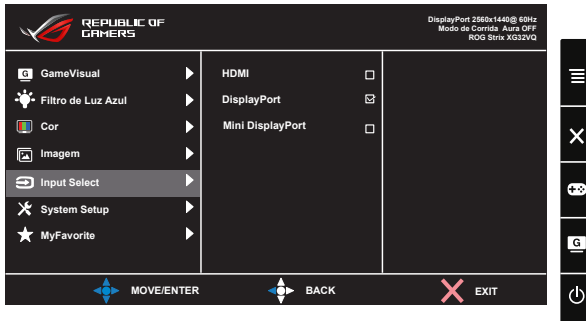


- A função PIP/PBP será desactivada se a fonte de entrada principal ou secundária for Adaptive-Sync/FreeSync. Mude para fontes diferentes de Adaptive-Sync/FreeSync para activar a função PIP/PBP.

6. Input Select (Seleccionar entrada)

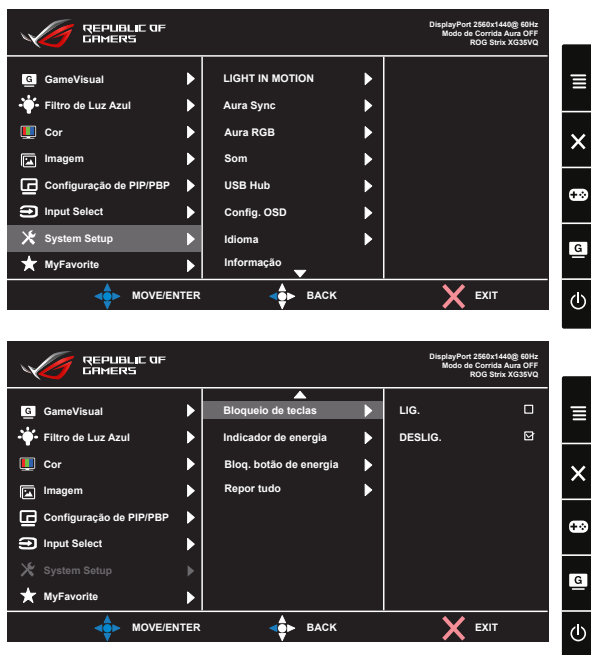
Seleccionar a fonte de entrada:

- HDMI, DisplayPort e Mini DisplayPort. (para XG32VQ)
- HDMI-1 (v2.0), HDMI-2 (v2.0) e DisplayPort. (para XG32VQR)
- DisplayPort, HDMI-1 (v2.0) e HDMI-2. (para XG35VQ)



7. System Setup (Config. sistema)

Permite-lhe aceder às opções de configuração do sistema.



- **LIGHT IN MOTION (LUZ EM MOVIMENTO):** Define o nível de intensidade da luz vermelha da base do Nível 1 ao Nível 3. Para desactivar a luz vermelha, defina para o Nível 0.
- **Aura Sync:** Permite-lhe activar ou desactivar a função Aura Sync que sincroniza o efeito de iluminação Aura RGB entre todos os dispositivos suportados.
- **Aura RGB:** Nesta função, pode seleccionar um efeito de iluminação Aura RGB para o monitor e alterar as definições do efeito de iluminação. Selecione “DESLIG.” se deseja desactivar o efeito de iluminação Aura RGB.

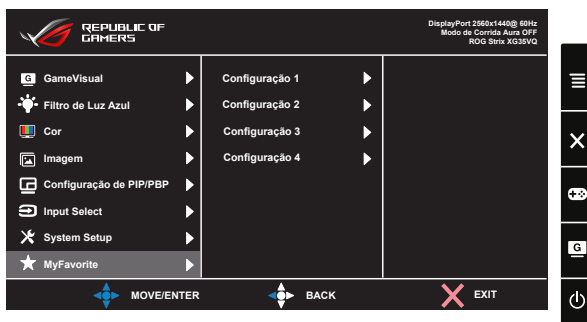


- Se a função Aura Sync estiver activada, a função Aura RGB estará indisponível.
 - Para mais informações sobre a personalização dos efeitos de iluminação Aura a partir do seu computador, consulte a página 3-10.
-
- **Som:** Selecione “**Volume**” para ajustar o nível do volume. Selecione “**Sem som**” para silenciar o som.

- **USB Hub:** Ativar/desativar a função de concentrador USB durante o modo de suspensão.
- **Config. OSD:** Ajusta as opções **Tempo limite do OSD**, **DDC/CI** e **Transparência** do menu OSD.
- **Idioma:** Esta opção permite seleccionar o idioma. Estão disponíveis as seguintes opções: **Inglês, Francês, Alemão, Espanhol, Italiano, Neerlandês, Russo, Polaco, Checo, Croata, Húngaro, Romeno, Português, Turco, Chinês simplificado, Chinês tradicional, Japonês, Coreano, Persa, Tailandês e Indonésio.**
- **Informação:** Apresenta informação sobre o monitor.
- **Bloqueio de teclas:** Desativar todas as funções dos botões. Prima o botão direccional para baixo durante mais de cinco segundos para desactivar a função de bloqueio dos botões.
- **Indicador de energia:** Liga ou desliga o LED indicador de alimentação.
- **Bloq. botão de energia:** Para desativar/ativar o botão de energia
- **Repor tudo:** Seleccione "**Sim**" para repor todas as predefinições.

8. MyFavorite

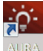
Carregar/guardar todas as definições no monitor.



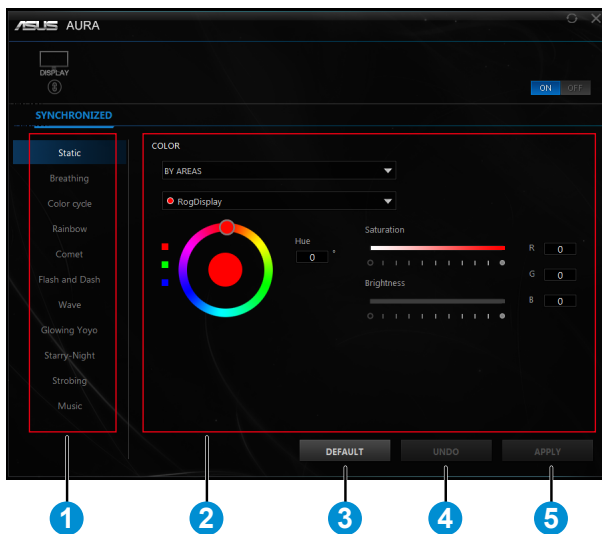
3.2 Aura

AURA é um software que controla os LED coloridos em dispositivos suportados, tais como, placas principais, placas gráficas, PC, etc. O software Aura permite ajustar a cor dos LED RGB nesses dispositivos e seleccionar diferentes efeitos de iluminação. Pode também corrigir ou ajustar a cor dos LED efectuando a sua calibragem.

Para activar o software Aura:

1. Active a função **Aura Sync** no menu OSD.
2. Ligue a porta de saída USB 3.0 do monitor à porta USB do seu computador.
3. Instale o software AURA e reinicie o computador.
4. Faça duplo clique no ícone do programa AURA  no ambiente de trabalho.

Consulte a figura abaixo para obter mais informações sobre as funções do programa AURA.



- ① Seleccione o efeito de iluminação AURA utilizado quando o sistema for ligado.
- ② Ajuste as opções de iluminação AURA.
- ③ Clique para repor as predefinições.

④ Clique para anular as alterações.

⑤ Clique para aplicar as alterações.



Se a ligação USB entre o monitor e o computador for desligada, para retomar a função Aura, deverá voltar a ligar a porta de saída USB 3.0 do monitor ao computador e, em seguida, reiniciar o computador.


3.3 Especificações

Modelo	XG32VQ
Tamanho do ecrã	31,5" (80,1 cm)
Resolução máxima	2560x1440
Brilho (Típ.)	300cd/m ²
Relação de contraste intrínseca (Típ.)	3000:1
Ângulo de visualização (CR > 10)	178°(H)/178°(V)
Cores do monitor	16,7 M
Tempo de resposta	4 ms (cinzento a cinzento)
Som proveniente de origem de sinal HDMI	Sim
Entrada HDMI	HDMI2.0x1
Entrada DisplayPort	Sim
Mini DP1.2	Sim
Porta USB3.0	Saída x1, Entrada x2 (porta USB sem função de carregador caso não exista ligação de saída)
Auscultadores	Sim
Consumo de energia	< 38 W* (medição do brilho de 200 nits de um ecrã sem ligação de áudio/USB/leitor de cartões)
Cores disponíveis	Negro
Modo de poupança de energia	< 0,5W
Modo de encerramento	< 0,5W
Inclinação	-5° ~ +20°
Dimensões Dimensões com suporte (LxAxP)	713,4 x 590,0 x 296,1 mm
Dimensões Dimensões sem suporte (LxAxP)	713,4 x 425,7 x 111,2 mm
Dimensões da caixa (LxAxP)	829 x 614 x 298 mm
Peso líquido (Est.)	9,6 kg
Peso bruto (Est.)	13,9 kg
Tensão	a.c. 100~240 V (interna)

Modelo	XG32VQR
Tamanho do ecrã	31,5" (80,1 cm)
Resolução máxima	2560x1440
Brilho (Típ.)	450cd/m ²
Relação de contraste intrínseca (Típ.)	3000:1
Ângulo de visualização (CR > 10)	178°(H)/178°(V)
Cores do monitor	≥16,7 M
Tempo de resposta	4 ms (cinzento a cinzento)
Som proveniente de origem de sinal HDMI	Sim
Entrada HDMI	HDMI2.0x2
Entrada DisplayPort	Sim
Porta USB3.0	Saída x1, Entrada x2 (porta USB sem função de carregador caso não exista ligação de saída)
Auscultadores	Sim
Consumo de energia	< 38 W* (medição do brilho de 200 nits de um ecrã sem ligação de áudio/USB/leitor de cartões)
Cores disponíveis	Negro
Modo de poupança de energia	< 0,5W
Modo de encerramento	< 0,5W
Inclinação	-5° ~ +20°
Dimensões Dimensões com suporte (LxAxP)	713,4 x 590,0 x 296,1 mm
Dimensões Dimensões sem suporte (LxAxP)	713,4 x 425,7 x 111,2 mm
Dimensões da caixa (LxAxP)	829 x 614 x 298 mm
Peso líquido (Est.)	9,6 kg
Peso bruto (Est.)	13,9 kg
Tensão	a.c. 100~240 V (interna)

Modelo	XG35VQ
Tamanho do ecrã	35" (88,9 cm)
Resolução máxima	3440x1440
Brilho (Típ.)	300cd/m ²
Relação de contraste intrínseca (Típ.)	2500:1
Ângulo de visualização (CR > 10)	178°(H)/178°(V)
Cores do monitor	16,7 M
Tempo de resposta	4 ms (cinzento a cinzento), 1 ms (MPRT)
Som proveniente de origem de sinal HDMI	Sim
Entrada HDMI	HDMI1.4x1, HDMI2.0x1
Entrada DisplayPort	Sim
Porta USB3.0	Saída x1, Entrada x2 (porta USB sem função de carregador caso não exista ligação de saída)
Auscultadores	Sim
Consumo de energia	< 49 W* (medição do brilho de 200 nits de um ecrã sem ligação de áudio/USB/leitor de cartões)
Cores disponíveis	Negro
Modo de poupança de energia	< 0,5W
Modo de encerramento	< 0,5W
Inclinação	-5° ~ +20°
Dimensões Dimensões com suporte (LxAxP)	834,7 x 564,7 x 310,2 mm
Dimensões Dimensões sem suporte (LxAxP)	834,7 x 381,5 x 122,4 mm
Dimensões da caixa (LxAxP)	971 x 601 x 297 mm
Peso líquido (Est.)	12,2 kg
Peso bruto (Est.)	17,2 kg
Tensão	a.c. 100~240 V (interna)

3.4 Resolução de problemas (perguntas frequentes)

Problema	Solução possível
O LED de alimentação não está ligado.	<ul style="list-style-type: none"> • Prima o botão  para ver se o monitor está ligado. • Verifique se o cabo de alimentação está devidamente ligado ao monitor e à tomada eléctrica. • Verifique a função Indicador de energia no menu OSD. Selecione "LIG." para ligar o LED de energia.
O LED de alimentação fica âmbar e não é apresentada qualquer imagem no ecrã	<ul style="list-style-type: none"> • Verifique se o ecrã e o computador estão ligados. • Certifique-se de que o cabo de sinal está devidamente ligado ao monitor e ao computador. • Inspeccione o cabo de sinal e certifique-se de que nenhum pino está dobrado. • Ligue o computador a outro monitor disponível para verificar se o computador está a funcionar correctamente.
A imagem apresentada no ecrã apresenta-se muito clara ou muito escura	<ul style="list-style-type: none"> • Ajuste as definições relativas ao contraste e ao brilho no menu OSD.
A imagem apresentada no ecrã salta ou apresenta um padrão ondulado	<ul style="list-style-type: none"> • Certifique-se de que o cabo de sinal está devidamente ligado ao monitor e ao computador. • Remova os dispositivos eléctricos que possam estar a causar interferências eléctricas.
A imagem apresenta alguns defeitos em termos da cor (o branco não parece branco)	<ul style="list-style-type: none"> • Inspeccione o cabo de sinal e certifique-se de que nenhum pino está dobrado. • Seleccione Repor no menu OSD. • Ajuste as definições relativas às cores R/G/B ou seleccione a Temp. da cor no menu OSD.
Não se ouve som ou o som está muito baixo	<ul style="list-style-type: none"> • Ajuste as definições de volume tanto do ecrã como do computador. • Certifique-se de que o controlador da placa de som está devidamente instalado e activado. • Verifique a origem do áudio.
A seguinte função será desactivada automaticamente. <ul style="list-style-type: none"> • Adaptive-Sync/FreeSync (para DisplayPort). • ELMB (para XG35VQ) • Configuração de PIP/PBP (para XG35VQ) 	<ul style="list-style-type: none"> • Estas funções não podem ser activadas simultaneamente. A activação de uma irá desactivar automaticamente a outra. Escolha a função que deseja.

3.5 Lista de resoluções suportadas

Valores suportados no modo PC

XG32VQ

Lista de resoluções	HDMI2.0	DisplayPort 1.2	Mini DP
640 x 480 a 60Hz	V	V	V
640 x 480 a 67Hz	V	V	V
640 x 480 a 72Hz	V	V	V
640 x 480 a 75Hz	V	V	V
720 x 400 a 70Hz	V	V	V
720 x 480 a 60Hz	V	V	V
720 x 576 a 50Hz	V	V	V
800 x 600 a 56Hz	V	V	V
800 x 600 a 60Hz	V	V	V
800 x 600 a 72Hz	V	V	V
800 x 600 a 75Hz	V	V	V
1024 x 768 a 60Hz	V	V	V
1024 x 768 a 70Hz	V	V	V
1024 x 768 a 75Hz	V	V	V
1152 x 864 a 75Hz	V	V	V
1280 x 720 a 50Hz	V	V	V
1280 x 720 a 60Hz	V	V	V
1280 x 960 a 60Hz	V	V	V
1280 x 1024 a 60Hz	V	V	V
1280 x 1024 a 75Hz	V	V	V
1440 x 480 a 60Hz	V	V	V
1440 x 576 a 50Hz	V	V	V
1440 x 900 a 60Hz	V	V	V
1680 x 1050 a 60Hz	V	V	V
1920 x 1080 a 50Hz	V	V	V
1920 x 1080 a 60Hz	V	V	V
2560 x 1440 a 60Hz	V	V	V
2560 x 1440 a 85Hz	V	V	V
2560 x 1440 a 100Hz	V	V	V
2560 x 1440 a 120Hz	V	V	V
2560 x 1440 a 144Hz	V (predefinição)	V (predefinição)	V (predefinição)

XG32VQR

Lista de resoluções	HDMI2.0	DisplayPort 1.2
640 x 480 a 60Hz	V	V
640 x 480 a 67Hz	V	V
640 x 480 a 72Hz	V	V
640 x 480 a 75Hz	V	V
720 x 400 a 70Hz	V	V
720 x 480 a 60Hz	V	V
720 x 576 a 50Hz	V	V
800 x 600 a 56Hz	V	V
800 x 600 a 60Hz	V	V
800 x 600 a 72Hz	V	V
800 x 600 a 75Hz	V	V
1024 x 768 a 60Hz	V	V
1024 x 768 a 70Hz	V	V
1024 x 768 a 75Hz	V	V
1152 x 864 a 75Hz	V	V
1280 x 720 a 50Hz	V	V
1280 x 720 a 60Hz	V	V
1280 x 960 a 60Hz	V	V
1280 x 1024 a 60Hz	V	V
1280 x 1024 a 75Hz	V	V
1440 x 480 a 60Hz	V	V
1440 x 576 a 50Hz	V	V
1440 x 900 a 60Hz	V	V
1680 x 1050 a 60Hz	V	V
1920 x 1080 a 50Hz	V	V
1920 x 1080 a 60Hz	V	V
2560 x 1440 a 60Hz	V	V
2560 x 1440 a 100Hz	V	V
2560 x 1440 a 120Hz	V	V
2560 x 1440 a 144Hz	V (predefinição)	V (predefinição)

XG35VQ

Lista de resoluções	HDMI1.4	HDMI2.0	DisplayPort 1.2
640 x 480 a 60Hz	V	V	V
640 x 480 a 67Hz	V	V	V
640 x 480 a 72Hz	V	V	V
640 x 480 a 75Hz	V	V	V
720 x 400 a 70Hz	V	V	V
720 x 480 a 60Hz	V	V	X
720 x 576 a 50Hz	V	V	V
800 x 600 a 56Hz	V	V	V
800 x 600 a 60Hz	V	V	V
800 x 600 a 72Hz	V	V	V
800 x 600 a 75Hz	V	V	V
1024 x 768 a 60Hz	V	V	V
1024 x 768 a 70Hz	V	V	V
1024 x 768 a 75Hz	V	V	V
1152 x 864 a 75Hz	V	V	V
1280 x 720 a 60Hz	V	V	V
1280 x 960 a 60Hz	V	V	V
1280 x 1024 a 60Hz	V	V	V
1280 x 1024 a 75Hz	V	V	V
1440 x 900 a 60Hz	V	V	V
1680 x 1050 a 60Hz	V	V	V
1920 x 1080 a 60Hz	V	V	V
3440 x 1440 a 30Hz	V	V	X
3440 x 1440 a 50Hz	V	X	X
3440 x 1440 a 60Hz	V (predefinição)	V	V
3440 x 1440 a 75Hz	X	X	V
3440 x 1440 a 85Hz	X	V	V
3440 x 1440 a 100Hz	X	V (predefinição)	V (predefinição)

Temporização do vídeo

XG32VQ

Lista de resoluções	HDMI2.0	DisplayPort 1.2	Mini DP
640 x 480 a 59,94Hz	V	V	V
640 x 480 a 60Hz	V	V	V
720 x 480P a 59,94Hz	V	V	V
720 x 480P a 60Hz	V	V	V
720 x 576P a 50Hz	V	V	V
1280 x 720P a 50Hz	V	V	V
1280 x 720P a 59,94Hz	V	V	V
1280 x 720P a 60Hz	V	V	V
1440 x 480P a 59,94Hz	V	V	V
1440 x 480P a 60Hz	V	V	V
1440 x 576P a 50Hz	V	V	V
1920 x 1080P a 50Hz	V	V	V
1920 x 1080P a 59,94Hz	V	V	V
1920 x 1080P a 60Hz	V	V	V

XG32VQR

Lista de resoluções	HDMI2.0	DisplayPort 1.2
640 x 480 a 59,94Hz	V	V
640 x 480 a 60Hz	V	V
720 x 480P a 59,94Hz	V	V
720 x 480P a 60Hz	V	V
720 x 576P a 50Hz	V	V
1280 x 720P a 50Hz	V	V
1280 x 720P a 59,94Hz	V	V
1280 x 720P a 60Hz	V	V
1280 x 720P a 120Hz	V	V
1440 x 480P a 59,94Hz	V	V
1440 x 480P a 60Hz	V	V
1440 x 576P a 50Hz	V	V
1920 x 1080P a 50Hz	V	V
1920 x 1080P a 59,94Hz	V	V
1920 x 1080P a 60Hz	V	V
1920 x 1080P a 120Hz	V	V

XG35VQ

Lista de resoluções	HDMI1.4	HDMI2.0	DisplayPort 1.2
640 x 480 a 59,94Hz	V	V	V
640 x 480 a 60Hz	V	V	V
720 x 480P a 59,94Hz	V	V	V
720 x 480P a 60Hz	V	V	V
720 x 576P a 50Hz	V	V	V
1280 x 720P a 50Hz	V	V	V
1280 x 720P a 59,94Hz	V	V	V
1280 x 720P a 60Hz	V	V	V
1440 x 480P a 59,94Hz	V	V	V
1440 x 480P a 60Hz	V	V	V
1440 x 576P a 50Hz	V	V	V
1920 x 1080P a 50Hz	V	V	V
1920 x 1080P a 59,94Hz	V	V	V
1920 x 1080P a 60Hz	V	V	V

* Os modos não listados nestas tabelas podem não ser suportados. Para uma resolução ótima, recomendamos-lhe que escolha um dos modos listados nas tabelas cima.



REPUBLIC OF
GAMERS