



REPUBLIC OF
GAMERS

ROG STRIX

XG32VQ XG32VQR XG35VQ
CURVED GAMING MONITOR

ASUS

Cuprins

Note	iii
Informații referitoare la siguranță	iv
Îngrijire și curățare	vi
1.1 Bine ați venit	1-1
1.2 Conținut pachet	1-1
1.3 Asamblarea monitorului	1-2
1.4 Gestionarea cablurilor	1-3
1.5 Conectați cablurile	1-4
1.5.1 Partea posterioară a monitorului LCD.....	1-4
1.6 Introducere monitor	1-7
1.6.1 Folosirea butoanelor de comandă	1-7
2.1 Reglarea monitorului	2-1
2.2 Detașarea brațului/suportului (pentru montarea pe perete VESA)	2-2
3.1 Meniu OSD (On Screen Display - Afișare pe ecran)	3-1
3.1.1 Cum se reconfigurează	3-1
3.1.2 Introducere funcție OSD	3-2
3.2 Aura	3-10
3.3 Specificații	3-12
3.4 Depanare (FAQ)	3-15
3.5 Listă de frecvențe acceptate	3-16

Copyright © 2018 ASUSTeK COMPUTER INC. Toate drepturile rezervate.

Nicio parte din acest manual, inclusiv produsele și software-ul descrise în acesta nu poate fi reprodusă, transmisă, transcrisă, păstrată într-un sistem de preluare a informațiilor sau tradusă în orice limbă, indiferent de formă sau de mijloace, cu excepția documentației păstrate de cumpărător cu scopul de copie de rezervă, fără a avea permisiunea scrisă explicită a ASUSTeK COMPUTER INC. („ASUS”).

Garanția sau service-ul produsului nu se va prelungi dacă: (1) produsul este reparat, modificat sau alterat, exceptând cazul în care astfel de reparație, modificare sau alterare este autorizată în scris de ASUS; sau (2) numărul de serie al produsului este șters sau lipsește.

ASUS OFERĂ ACEST MANUAL "CA ATARE", FĂRĂ NICI O GARANȚIE, EXPLICITĂ SAU IMPLICITĂ, INCLUZÂND, DAR FĂRĂ A SE LIMITA LA, GARANȚIILE SAU CONDIȚIILE IMPLICITE PENTRU COMERCIALIZAREA SAU CONFORMITATEA CU UN ANUMIT SCOP. ASUS, DIRECTORII, CADRELE DE CONDUCERE, ANGAJAȚII SAU AGENȚII SĂI NU SUNT RESPONSABILI PENTRU NICIO DAUNĂ INDIRECTĂ, SPECIALĂ, INCIDENTALĂ SAU PE CALE DE CONSECINȚĂ (INCLUSIV DAUNE PENTRU PIERDERE DE PROFIT, PIERDERE DE ACTIVITATE, PIERDERE DE UTILIZARE SAU DATE, ÎNTRERUPEREA ACTIVITĂȚII ȘI ALTELE SIMILARE), CHIAR DACĂ ASUS A FOST AVIZAT DE POSIBILITATEA UNOR ASTFEL DE PAGUBE CARE REIES DIN ORICE DEFECT SAU EROARE A ACESTUI MANUAL SAU PRODUS.

SPECIFICAȚIILE ȘI INFORMAȚIILE DIN ACEST MANUAL SUNT FURNIZATE DOAR CU SCOP INFORMATIV ȘI SUNT SUPUSE MODIFICĂRII ÎN ORICE MOMENT FĂRĂ NOTIFICARE ȘI NU TREBUIE ÎNȚEBATE CA OBLIGAȚIE DIN PARTEA ASUS. ASUS NU ÎȘI ASUMĂ NICIO RESPONSABILITATE SAU RĂSPUNDERE PENTRU ORICE ERORI SAU ÎNEXACTIȚĂȚI CARE POT SĂ APARĂ ÎN ACEST MANUAL, INCLUSIV PRODUSELE ȘI SOFTWARE-UL CARE SUNT DESCRISE ÎN ACESTA.

Numele de produse și companii din acest manual pot fi sau nu mărci comerciale înregistrate sau drepturi de autor ale companiilor respective și sunt utilizate doar pentru identificare sau explicație și în beneficiul proprietarilor, fără intenția de a încălca drepturile acestora.

Note

Declarație a Comisiei federale pentru comunicații

Acest dispozitiv respectă Secțiunea 15 a Regulilor FCC. Funcționarea trebuie să îndeplinească următoarele două condiții:

- Acest dispozitiv nu poate cauza interferențe nocive.
- Acest dispozitiv trebuie să accepte orice interferențe primite, inclusiv interferențele care pot provoca o funcționare nedorită.

Acest echipament a fost testat și s-a constatat că se încadrează în limitele pentru un dispozitiv digital de Clasa B în conformitate cu Partea 15-a a Reglementărilor FCC. Aceste limite au drept scop asigurarea unei protecții rezonabile împotriva interferenței dăunătoare într-o instalație rezidențială. Acest echipament generează, utilizează și poate radia energie de radiofrecvență și, dacă nu este instalat și folosit în conformitate cu instrucțiunile, poate provoca interferențe dăunătoare comunicațiilor radio. Cu toate acestea, nu există nicio garanție că într-o configurație de instalare specifică nu se vor produce interferențe. Dacă acest echipament cauzează interferențe dăunătoare pentru recepția radio sau TV, care se pot stabili prin oprirea și repornirea echipamentului, utilizatorul este încurajat să încerce corectarea interferențelor prin intermediul uneia sau al mai multora dintre următoarele măsuri:

- Reorientați sau reamplasați antena receptorului.
- Creșteți distanța de separare dintre dispozitiv și receptor.
- Conectați echipamentul la o priză de c.a. dintr-un circuit diferit de cel la care este conectat receptorul.
- Pentru ajutor, consultați dealerul sau un tehnician radio/TV cu experiență.



Pentru a asigura conformitatea cu reglementările FCC, este obligatorie folosirea cablurilor ecranate pentru conectarea monitorului la placa video. Modificările aduse acestei unități care nu au fost aprobate în mod expres de partea responsabilă de conformitate pot anula autoritatea utilizatorului de a utiliza acest echipament.

Declarație a Departamentului canadian de comunicații

Acest dispozitiv digital nu depășește limitele Clasei B pentru emisii de zgomot radio de la dispozitivul digital stabilite în Regulamentele privind interferența radio a Departamentului canadian de comunicații.

Acest dispozitiv digital Clasa B respectă ICES-003 din Canada.

Acest aparat digital de clasă B îndeplinește toate cerințele Regulamentului canadian privind echipamentele generatoare de interferențe.

Cet appareil numérique de la classe B respecte toutes les exigences du Règlement sur le matériel brouilleur du Canada.

Informații referitoare la siguranță

- Înainte de configurarea monitorului, citiți cu atenție toată documentația care însoțește produsul.
- Pentru a preveni pericolul de incendiu sau de electrocutare, nu expuneți monitorul la ploaie sau umiditate.
- Nu încercați să deschideți carcasa monitorului. Tensiunile înalte periculoase din monitor pot provoca vătămarea corporală gravă.
- Dacă sursa de alimentare s-a stricat, nu încercați să o reparați singuri. Contactați un tehnician de service calificat sau magazinul.
- Înainte de a utiliza produsul, asigurați-vă că toate cablurile sunt conectate corect și cablurile de alimentare nu sunt deteriorate. Dacă detectați orice avarie, contactați imediat dealerul.
- Sloturile și deschiderile de pe spatele sau partea superioară a carcasei sunt prevăzute pentru ventilare. Nu blocați aceste sloturi. Nu plasați acest produs aproape sau deasupra unui radiator sau a unei surse de căldură, cu excepția cazului în care aceasta este ventilată corespunzător.
- Monitorul trebuie operat numai de la tipul de sursă de alimentare indicat pe etichetă. Dacă nu sunteți sigur de tipul de sursă de alimentare al locuinței, consultați dealerul sau compania locală de furnizare a energiei electrice.
- Utilizați ștecherul adecvat care respectă standardul local de putere.
- Nu suprasolicitați prelungitoarele cu prize multiple și cablurile prelungitoare. Suprasolicitarea poate provoca incendiul sau electrocutarea.
- Evitați praful, umiditatea și extremele de temperatură. Nu plasați monitorul într-o zonă în care se poate uda. Amplasați monitorul pe o suprafață stabilă.
- Scoateți ștecherul din priză în timpul furtunilor, când se produc fulgere sau când monitorul nu este utilizat o perioadă lungă de timp. Aceasta va proteja monitorul împotriva deteriorării cauzate de supratensiunea tranzitorie.
- Nu împingeți obiecte și nu vărsați lichid în sloturile de pe carcasa monitorului.

- Pentru a asigura funcționarea satisfăcătoare, utilizați monitorul doar cu computere certificate UL care au prize configurate adecvat, marcate între 100 ~ 240 V c.a.
- Priza va fi instalată în apropierea echipamentului și va fi amplasată într-un loc ușor de accesat.
- Dacă întâmpinați probleme tehnice cu monitorul, contactați un tehnician de service calificat.
- Realizați o conexiune de împământare înainte de a conecta fișa de rețea la rețea. Iar când deconectați conexiunea de împământare, asigurați-vă că deconectați după scoaterea fișei de rețea de la rețea.
- Utilizați adaptorul ADP-90YD B de la DELTA.

AVERTIZARE

Utilizarea altor căști decât cele specificate poate conduce la pierderea auzului ca urmare a presiunilor de sunet excesive.

Declarație privind restricția utilizării substanțelor periculoase (India)

Acest produs respectă „Regulamentul indian privind deșeurile electronice (gestionare) din 2016”, care interzice utilizarea de plumb, mercur, crom hexavalent, bifenili polibromurați (PBB) sau difenileteri polibromurați (PBDE) în concentrații care depășesc 0,1 % din greutate în materiale omogene și 0,01 % din greutate în materiale omogene pentru cadmiu, cu excepția scutiilor prevăzute în Anexa 2 din Regulament.

Fabricat în China

HDMI™
HIGH-DEFINITION MULTIMEDIA INTERFACE

EAC

Îngrijire și curățare

- Înainte să ridicați sau să mutați monitorul, este bine să deconectați cablurile și cablul de alimentare. Respectați tehnicile de ridicare corecte când poziționați monitorul. Când ridicați sau transportați monitorul, țineți de marginile monitorului. Nu ridicați monitorul apucându-l de suport sau de cablu.
- Curățirea. Opriti monitorul și deconectați cablul de alimentare. Curățați suprafața monitorului cu o cârpă fără scame, neabrazivă. Petele persistente pot fi îndepărtate cu o cârpă umezită cu o soluție de curățare cu agresivitate medie.
- Nu utilizați soluții de curățare care conține alcool sau acetonă. Utilizați o soluție de curățare destinată utilizării pentru LCD. Nu pulverizați soluția de curățare direct pe ecran, deoarece aceasta poate picura în monitor și poate cauza electrocutarea.



Acest simbol al coșului de gunoi cu roți tăiat cu un X indică faptul că produsul (echipamentul electric, echipamentul electronic și bateria de tip buton cu conținut de mercur) nu trebuie aruncat împreună cu deșeurile municipale. Consultați reglementările locale pentru informații privind eliminarea produselor electronice.

AEEE yönetmeliğine uygundur

Următoarele simptome sunt normale pentru monitor:

- Ecranul poate produce scintilații în timpul utilizării inițiale din cauza naturii luminii fluorescente. Opriti și porniți monitorul din nou pentru a vă asigura că scintilația dispare.
- Este posibil ca ecranul să lumineze ușor neuniform, în funcție de modelul de desktop pe care îl utilizați.
- Când aceeași imagine este afișată timp de mai multe ore, pe ecran poate apărea o imagine remanentă după schimbarea imaginii. Ecranul va reveni încet sau puteți să opriti alimentarea pentru câteva ore.
- Când ecranul devine negru sau clipește sau nu mai funcționează, contactați dealerul sau centrul de service pentru reparații. Nu reparați ecranul pe cont propriu!

Convenții utilizate în acest ghid



AVERTIZARE: Informații pentru a preveni vătămarea corporală când încercați să efectuați o acțiune.



ATENȚIE: Informații pentru a preveni deteriorarea componentelor când încercați să efectuați o acțiune.



IMPORTANT: Informații pe care TREBUIE să le respectați pentru a efectua o acțiune.



NOTĂ: Sfaturi și informații suplimentare pentru a ajuta la efectuarea unei acțiuni.

Unde găsiți informații suplimentare

Consultați următoarele surse pentru informații suplimentare și pentru actualizări ale produsului și software-ului.

1. Site-uri ASUS

Site-urile ASUS internaționale oferă informații actualizate despre produsele hardware și software ASUS. Consultați **<http://www.asus.com>**

2. Documentație opțională

Pachetul produsului dvs. poate include documentație opțională care poate fi adăugată de dealer. Aceste documente nu fac parte din pachetul standard.

1.1 Bine ați venit

Vă mulțumim pentru achiziționarea monitorului LCD ASUS®!

Cel mai nou monitor LCD cu ecran panoramic de la ASUS oferă un afișaj cu contrast mai mare, mai lat și mai luminos, plus o mulțime de caracteristici care îmbunătățesc experiența de vizualizare.

Cu aceste caracteristici, vă puteți bucura de confortul și de experiența vizuală încântătoare pe care o oferă monitorul!

1.2 Conținut pachet

Verificați dacă în pachet există următoarele articole:

- ✓ Monitor LCD
- ✓ Bază monitor
- ✓ Ghid de pornire rapidă
- ✓ Certificat de garanție
- ✓ 1 cablu de alimentare
- ✓ 1 cablu HDMI (opțional)
- ✓ 1 cablu DP (opțional)
- ✓ 1 cablu Mini-DP → DP (opțional)
- ✓ 1 adaptor de alimentare
- ✓ 1 cablu USB 3.0
- ✓ 1 CD (opțional)
- ✓ 1 capac de proiecție LED și folii schimbabile



-
- Dacă oricare dintre articolele de mai sus este deteriorat sau lipsește, contactați imedia magazinul.
-

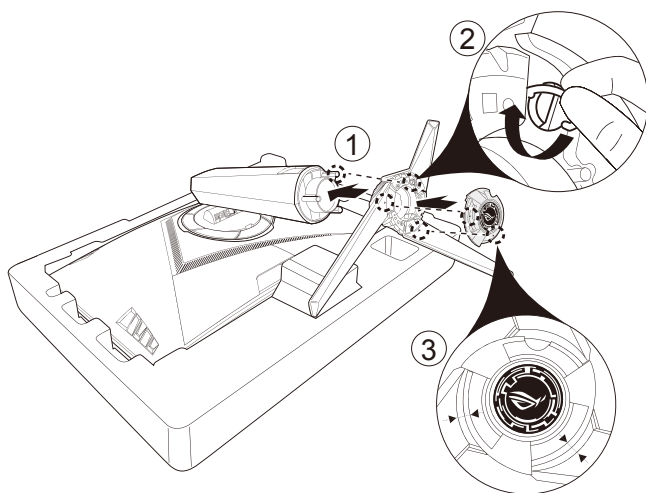
1.3 Asamblarea monitorului

Pentru a asambla monitorul:

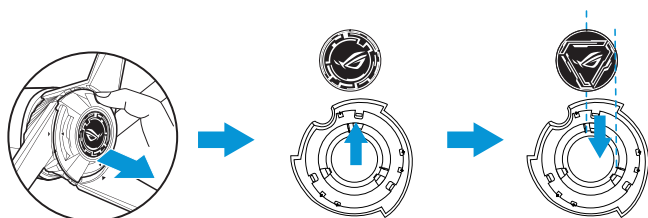


- În timpul asamblării brațului/bazei monitorului, vă recomandăm să păstrați monitorul în interiorul ambalajului EPS (polistiren expandat).

1. Aliniați orificiul de șurub al brațului cu șurubul inclus pe bază. Apoi introduceți baza în braț.
2. Fixați baza la braț prin fixarea șurubului inclus.
3. Aliniați marcasele triunghi de pe baza monitorului și de pe capacul de proiecție LED. Apoi atașați capacul de proiecție LED la baza monitorului.
4. Scoateți monitorul din ambalajul EPS. Reglați monitorul la unghiul care vă este cel mai confortabil.



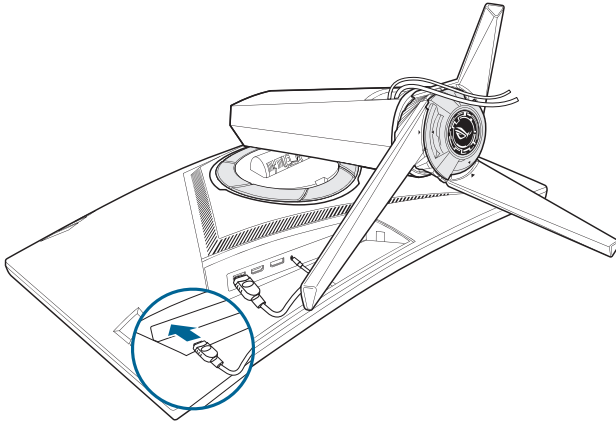
5. Pentru a schimba folia de pe capacul de proiecție LED, urmați ilustrația de mai jos.



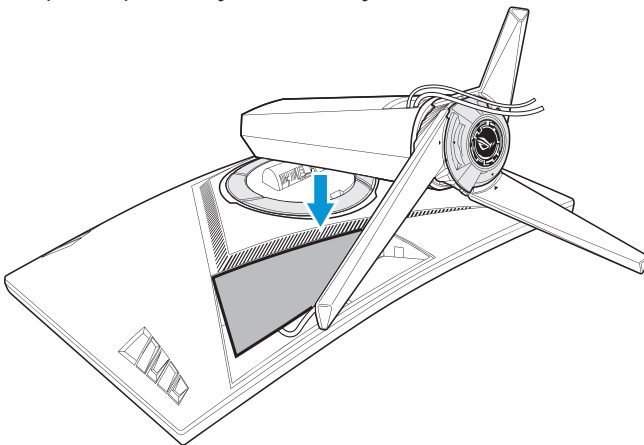
1.4 Gestionarea cablurilor

Puteți organiza cablurile cu ajutorul capacului pentru porturi de intrare/ieșire.

- **Aranjarea cablurilor**



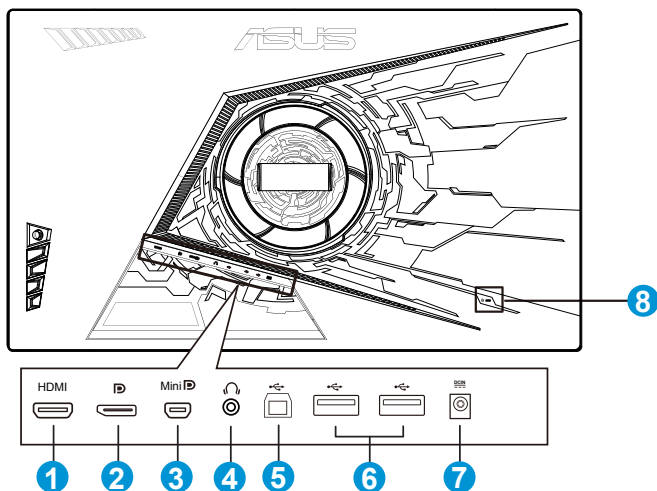
- **Prin folosirea capacului pentru porturi de intrare/ieșire: capacele pot fi atașate sau detașate.**



1.5 Conectați cablurile

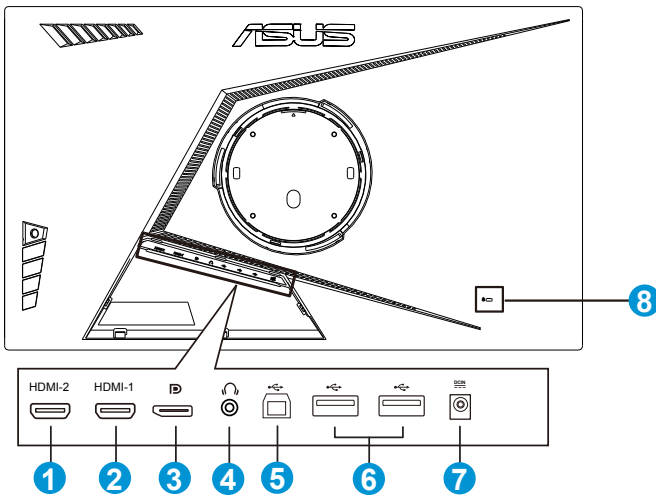
1.5.1 Partea posterioară a monitorului LCD

XG32VQ



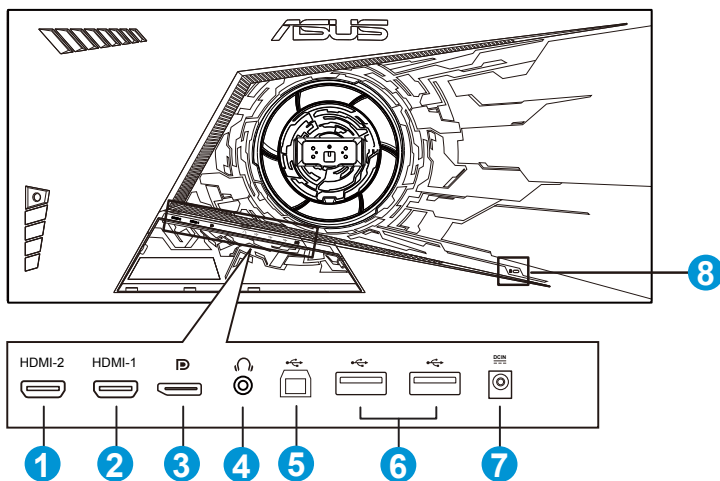
1. Port HDMI 2.0
2. DisplayPort
3. Mini DisplayPort
4. Mufă căști
5. Port ascendent USB
6. Port descendent USB
7. Port de intrare c.c.
8. Încuietoare Kensington

XG32VQR



1. Port HDMI 2.0 Port
2. Port HDMI 2.0 Port
3. DisplayPort
4. Mufă căști
5. Port ascendent USB
6. Port descendent USB
7. Port de intrare c.c.
8. Încuietoare Kensington

XG35VQ

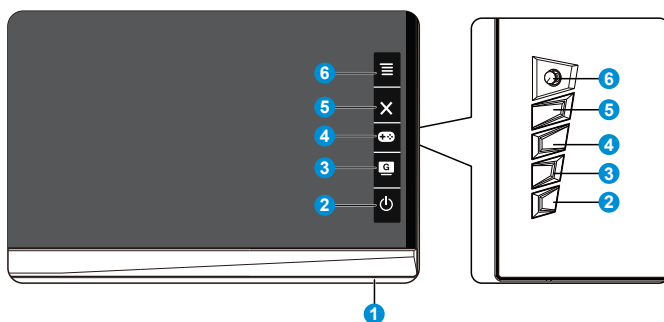


1. Port HDMI 1.4
2. Port HDMI 2.0 Port
3. DisplayPort
4. Mufă căști
5. Port ascendent USB
6. Port descendent USB
7. Port de intrare c.c.
8. Încuietoare Kensington

1.6 Introducere monitor

1.6.1 Folosirea butoanelor de comandă

Puteți folosi butonul de comandă din partea posterioară a monitorului pentru a regla setările monitorului.



1. Indicator alimentare:

- Definiția de culoare a indicatorului de alimentare se află în tabelul de mai jos.

Stare	Descriere
Alb	PORNIT
Auriu	Mod așteptare
OPRIT	OPRIT

2.  Butonul Alimentare:

- Utilizați acest buton pentru a porni și opri monitorul.

3.  GameVisual:







- Apăsați această tastă de comandă rapidă pentru a comuta la unul din cele opt moduri prestabilite (Mod peisaj, Mod curse, Mod cinema, Mod RTS/RPG, Mod FPS, Mod sRGB, Mod MOBA și Mod utilizator) cu ajutorul tehnologiei video inteligente GameVisual™.

4.  Buton GamePlus:

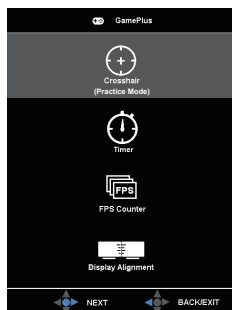
- GamePlus:** Funcția GamePlus vă pune la dispoziție un set de instrumente și creează un mediu de joc optimizat pentru diferite tipuri de jocuri. Funcția Punct ochit este concepută în mod special pentru jucătorii noi sau începători, care sunt interesați de jocurile de tip First Person Shooter (FPS - jocuri de acțiune cu vizualizare subiectivă).

Pentru a activa funcția GamePlus:

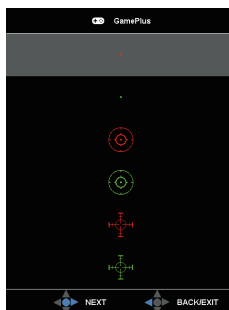
- Apăsați pe butonul **GamePlus** pentru a accesa meniul principal GamePlus.

- Activare Punct ochit, Temporizator sau Contor FPS sau funcția Aliniere afișaj
- Deplasați butonul  () în sus/în jos pentru a selecta și apăsați  () pentru a confirma funcția dorită. apăsați pe  pentru a ieși.
- Puteți comuta între funcțiile Punct ochit/Temporizator/Contor FPS folosind tasta  cu 5 direcții.

Meniul principal GamePlus



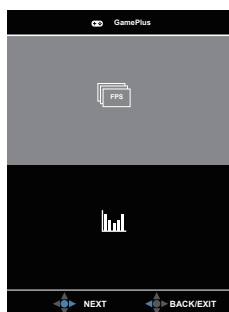
GamePlus-Punct ochit






GamePlus-Temporizator



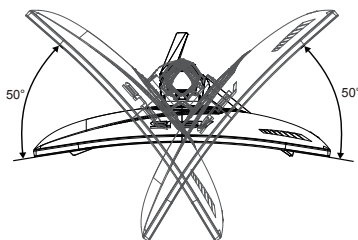
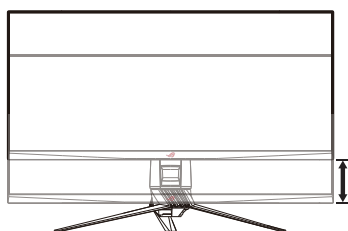
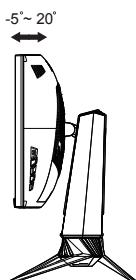
GamePlus-Contor FPS



5.  Butonul Close (Închidere)
 - Ieși din meniul OSD.
6.  Buton () cu 5 direcții):
 - Activează meniul OSD. Activează elementul selectat din meniul OSD.
 - Crește/reduce valorile sau deplasează selecția către sus/jos/stânga/dreapta.

2.1 Reglarea monitorului

- Pentru vizualizare optimă, vă recomandăm să priviți fața completă a monitorului, apoi reglați monitorul la unghiul care este cel mai confortabil pentru dvs.
- Țineți suportul pentru a preveni căderea monitorului în timpul modificării unghiului acestuia.
- Puteți regla unghiul monitorului de la $+20^\circ$ la -5° și puteți regla rotirea cu 50° , de la stânga sau de la dreapta. De asemenea, puteți regla înălțimea monitorului cu ± 10 cm.



Este normal ca monitorul să tremure ușor în timp ce reglați unghiul de vizualizare.

2.2 Detașarea brațului/suportului (pentru montarea pe perete VESA)

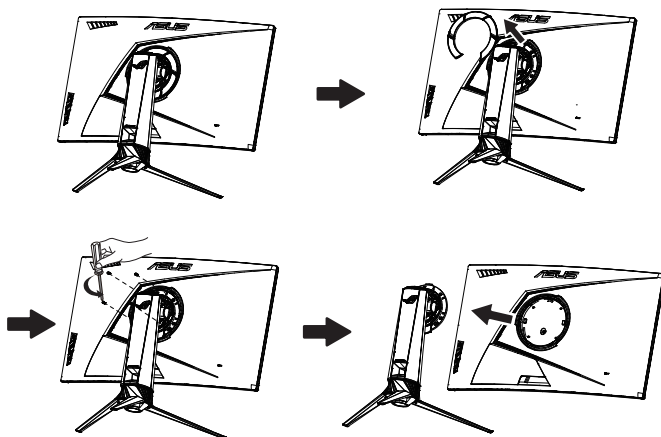


- Evitați deteriorarea suprafeței monitorului. Când detașați suportul monitorului, păstrați întotdeauna monitorul în interiorul ambalajului EPS.

Suportul detașabil al acestui monitor este proiectat special pentru montarea pe perete VESA.

Pentru a detașa brațul/suportul

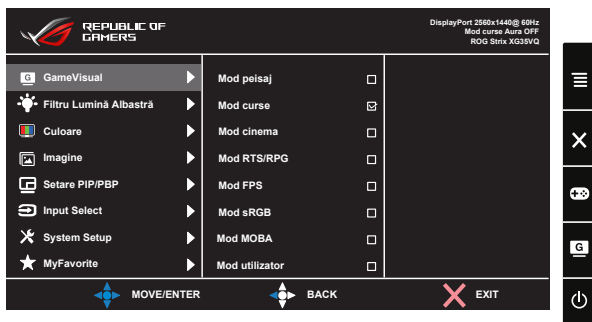
1. Deconectați cablurile de alimentare și de semnal. Așezați cu atenție monitorul cu fața în jos pe ambalajul EPS.
2. Scoateți capacele de la îmbinările dintre monitor și braț.
3. Scoateți cele patru (4) șuruburi care fixează brațul la partea din spate a monitorului.
4. Detașați suportul (brațul și baza) de monitor.



- Setul de montare pe perete VESA (100 x 100 mm) este achiziționat separat.
- Utilizați doar console de montare pe perete certificate UL cu greutatea/sarcina minimă de 28,8 kg (dimensiune șurub: M4 x 10 mm).

3.1 Meniu OSD (On Screen Display - Afișare pe ecran)

3.1.1 Cum se reconfigurează

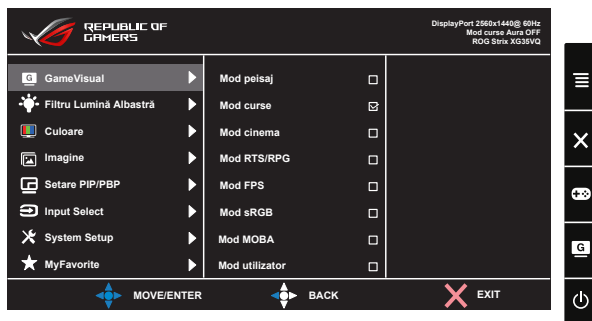


1. Apăsați pe partea centrală a butonului cu 5 direcții pentru a afișa meniul OSD.
2. Apăsați tastele în sus și în jos pentru a comuta între opțiunile din meniu. Când vă deplasați de la o pictogramă la alta, numele opțiunii este evidențiat.
3. Pentru a selecta un element evidențiat din meniu, apăsați tasta dreapta sau butonul central.
4. Apăsați tastele în sus și în jos pentru a selecta parametrii doriți.
5. Apăsați tasta dreapta sau butonul central pentru a accesa bara de glisare, iar apoi utilizați tasta în sus sau în jos (în funcție de indicatorii din meniu) pentru a realiza modificările.
6. Apăsați tasta stânga pentru a reveni la meniul anterior.

3.1.2 Introducere funcție OSD

1. GameVisual

Această funcție conține opt subfuncții pe care le puteți selecta după cum doriți.



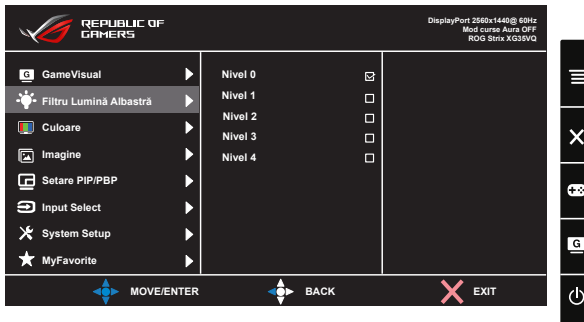
- **Mod peisaj:** Aceasta este cea mai bună alegere pentru afișarea fotografiilor cu peisaje cu tehnologia video inteligentă GameVisual™.
- **Mod curse:** Aceasta este cea mai bună alegere pentru jocuri de curse redade cu tehnologia video inteligentă GameVisual™.
- **Mod cinema:** Aceasta este cea mai bună alegere pentru vizionarea filmelor cu tehnologia video inteligentă GameVisual™.
- **Mod RTS/RPG:** Aceasta este cea mai bună alegere pentru jocurile de strategie în timp real (RTS)/pentru jocurile cu roluri (RPG) redade cu tehnologia video inteligentă GameVisual™.
- **Mod FPS:** Aceasta este cea mai bună alegere pentru jocuri de tragere din perspectivă personală redade cu tehnologia video inteligentă GameVisual™.
- **Mod sRGB:** Aceasta cea mai bună alegere pentru vizionarea fotografiilor și a imaginilor din PC-uri.
- **Mod MOBA:** Aceasta este cea mai bună alegere pentru jocurile de tip Multiplayer Online Battle Arena (MOBA) redade cu tehnologia video inteligentă GameVisual™.
- **Mod utilizator:** Mai multe elemente sunt reglabile în meniul Culoare.



- În Mod curse, funcțiile Saturație, Sharpness (Claritate) și ASCR nu pot fi configurate de utilizator.
- În Mod sRGB, funcțiile Saturație, Culoare temperatură, Sharpness (Claritate), Strălucire, Contrast și ASCR nu pot fi configurate de utilizator.
- În Mod MOBA, funcțiile Saturație, Sharpness (Claritate) și ASCR nu pot fi configurate de utilizator.

2. Filtru lumină albastră

Reglați nivelul de energie al luminii albastre emise de retroiluminarea cu LED-uri.



- **Nivel 0:** Nicio schimbare.
- **Nivel 1~4:** Cu cât nivelul este mai mare, cu atât cantitatea de lumină albastră este redusă mai mult.



- Când activați Filtru lumină albastră, setările implicite ale Mod curse vor fi importate automat.
- Între Nivel 1 și Nivel 3, funcția Strălucire poate fi configurată de utilizator.
- Nivelul 4 corespunde setării optimizate. Acesta este conform cu certificarea TUV privind lumina albastră. Funcția Strălucire nu poate fi configurată de utilizator.

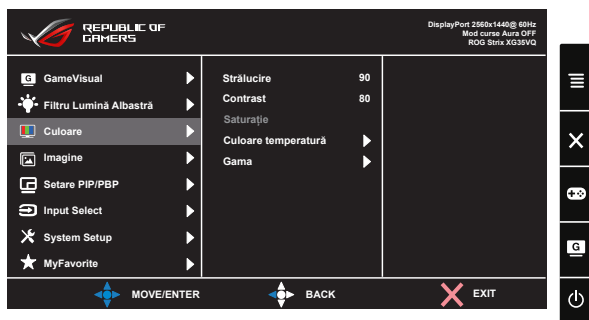


Consultați următoarele pentru a reduce stresul asupra ochilor:

- Utilizatorii trebuie să facă pauze dacă lucrează multe ore la monitor. Vă recomandăm să faceți pauze scurte (cel puțin 5 minute) după aproximativ 1 oră de lucru continuu la computer. Pauzele scurte și frecvente sunt mai eficiente decât o singură pauză mai lungă.
- Pentru a reduce la minimum solicitarea și senzația de uscare a ochilor, utilizatorii trebuie să-și odihnească ochii periodic concentrându-se pe obiecte aflate la depărtare.
- Exercițiile pentru ochi pot ajuta la reducerea oboselii ochilor. Repetați frecvent aceste exerciții. Dacă oboseala ochilor continuă, consultați mediul. Exerciții pentru ochi: (1) Priviți în sus și în jos în mod repetat (2) Rotiți lent ochii (3) Mișcați ochii pe diagonală.
- Lumina albastră cu energie mare poate cauza oboseală oculară și AMD (Degenerescență maculară senilă). Filtru de lumină albastră pentru a reduce lumina albastră dăunătoare cu 70% (max.) pentru a evita CVS (Sindromul privitului la calculator).

3. Culoare

Selectați culoarea dorită a imaginii cu această funcție.



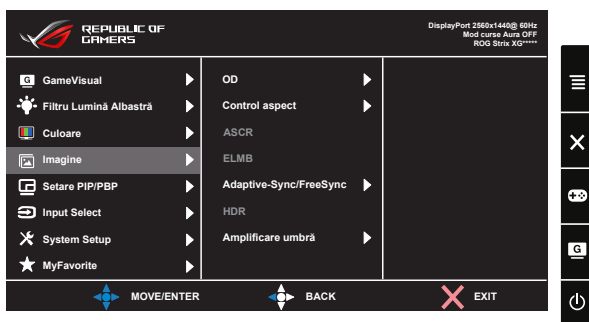
- **Strălucire:** Intervalul de reglare este de la 0 la 100.
- **Contrast:** Intervalul de reglare este de la 0 la 100.
- **Saturație:** Intervalul de reglare este de la 0 la 100.
- **Culoare temperatură:** Cuprinde trei moduri de culoare presetate (**Rece, Normal și Cald**) și **Mod utilizator**.
- **Gama:** Conține trei moduri pentru gamma, inclusiv 1.8, 2.2, 2.5.



- În Mod utilizator, culorile R (Roșu), G (Verde) și B (Albastru) pot fi configurate de utilizator; intervalul de reglare este între 0 ~ 100.

4. Imagine

Cu această funcție principală puteți ajusta funcțiile OD, Control aspect, ASCR, ELMB (**doar pentru XG35VQ**), Adaptive-Sync/FreeSync, HDR (**doar pentru XG32VQR**), Amplificare umbră (**doar pentru XG32VQR**).



- **OD:** Accelerează timpul de răspuns cu tehnologia Over Drive. Include nivelurile de la Nivel 0 și Nivel 5.
- **Control aspect:** Reglează raportul de aspect la „**Plin**”, „**4:3**” sau „**16:9**” (**doar pentru XG35VQ**).

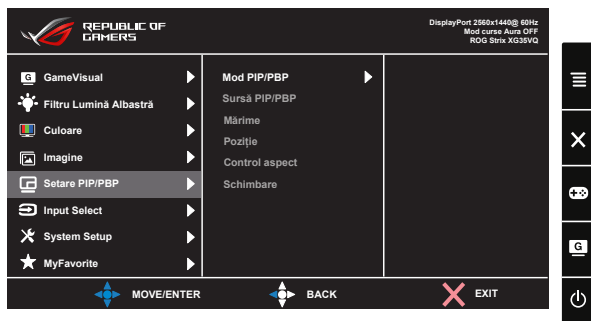
- **ASCR:** Selectați **PORNIT** sau **OPRIT** pentru a activa sau a dezactiva funcția raportului de contrast dinamic. Funcția ASCR este dezactivată când funcția ELMB este activată.
- **ELMB:** Bifați pentru a reduce efectul de încetșoare a mișcării și pentru a minimiza efectul de remanență atunci când obiectele de pe ecran se mișcă rapid. Funcția ELMB va fi dezactivată dacă se selectează sursa de intrare HDMI.
- **Adaptive-Sync/FreeSync:** Aceasta poate permite unei surse video compatibilă cu caracteristica Adaptive-Sync/FreeSync să regleze în mod dinamic rata de reîmprospătare a afișajului în funcție de ratele de cadre ale conținutului, pentru eficiență energetică, eliminarea aproape completă a scintilațiilor și actualizarea fără latență a afișajului.
Funcția poate fi selectată în modul DisplayPort (**XG32VQ, XG35VQ**).
- **HDR:** interval dinamică ridicat. Conține trei moduri HDR (ASUS Cinema HDR, ASUS Gaming HDR și FreeSync2 HDR). Itemul HDR va fi blocat atunci când este conectat la AMD FreeSync2 HDR video.
- **Amplificare umbră:** optimizarea culorilor întunecate permite ajustarea curbei gamma a monitorului, pentru a îmbogăți tonurile întunecate dintr-o imagine și a simplifica identificarea scenelor și obiectelor întunecate.



-
- Alegeți 4:3, 16:9 pentru a afișa imaginea în funcție de raportul de aspect original al sursei de intrare.
 - Opțiuni HDR:
Modul „ASUS Cinema HDR” este compatibil cu standardul VESA Display HDR.
„ASUS Gaming HDR” este modul HDR pe care ASUS l-a adaptat în mod special pentru afișarea conținutului HDR.
„FreeSync2 HDR” este modul HDR pe care ASUS l-a adaptat în mod special pentru a optimiza AMD FreeSync2 HDR.
-

5. Setare PIP/PBP (doar pentru XG35VQ)

Opțiunea Setare PIB/PBP vă permite să deschideți o altă fereastră secundară conectată de la o altă sursă video pe lângă fereastra principală de la sursa video originală.



Prin activarea acestei funcții, monitorul afișează două imagini de la două surse video diferite.

- **Mod PIB/PBP:** Selectează funcția PIP sau PBP sau o dezactivează.
- **Sursă PIB/PBP:** Selectează sursa de intrare video dintre „HDMI-1 (V2.0)”, „HDMI-2” și „DisplayPort”.
- **Mărime:** Reglați dimensiunea PIP la „Mică”, „Mediu” sau „Mare”.
- **Poziție:** Reglează poziția ferestrei secundare PIP la „Dreapta sus”, „Stânga sus”, „Dreapta jos” sau „Stânga jos”.
- **Control aspect:** Reglează raportul de aspect PIP și reglează în mod automat dimensiunea ferestrei PIP.
- **Schimbare:** Comută sursele pentru fereastra principală și pentru fereastra secundară.

		Fereastră principală		
		HDMI-1 (V2.0)	HDMI -2	DisplayPort
Fereastră secundară	HDMI-1 (V2.0)		Da	Da
	HDMI -2	Da		Da
	DisplayPort	Da	Da	

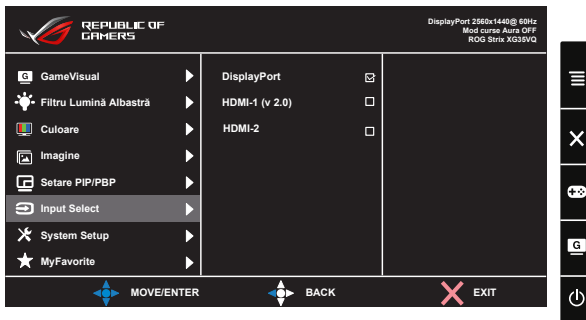
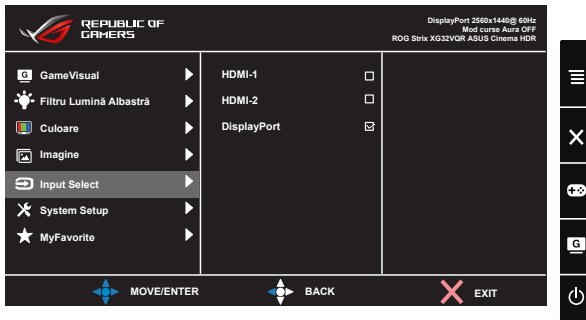
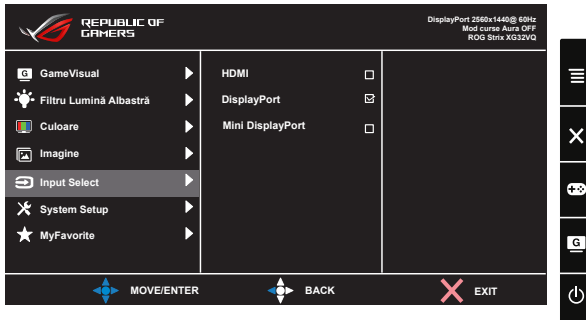


- Funcția PIP/PBP va fi dezactivată dacă sursa principală sau secundară are activată funcția Adaptive-Sync/FreeSync. Schimbați aceste surse la altă opțiune decât Adaptive-Sync/FreeSync pentru a activa funcția PIP/PBP.

6. Input Select (Selectare introducere)

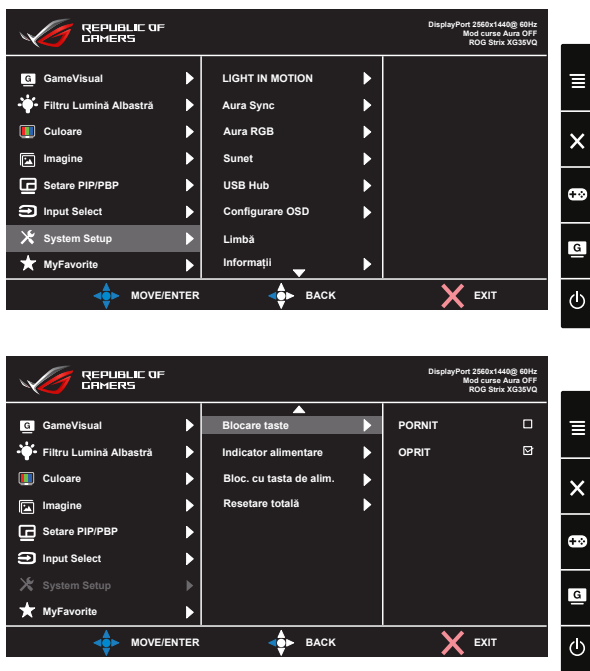
Selectați sursa de intrare:

- HDMI, DisplayPort și Mini DisplayPort. (pentru XG32VQ)
- HDMI-1 (v2.0), HDMI-2 (v2.0), and DisplayPort. (pentru XG32VQR)
- DisplayPort, HDMI-1 (v2.0) și HDMI-2. (pentru XG35VQ)



7. System Setup (Configurare sistem)

Reglează configurația sistemului.



- **LIGHT IN MOTION (LUMINĂ ÎN MIȘCARE):** Setati nivelul Setati nivelul intensității luminii roșii pe bază de la Nivel 1 și Nivel 3. Pentru a dezactiva lumina roșie, setati Nivel 0.
- **Aura Sync:** Vă permite să activați sau să dezactivați funcția Aura Sync, care sincronizează efectul de lumină Aura RGB pentru toate dispozitivele acceptate.
- **Aura RGB:** În această funcție puteți selecta un efect de lumină Aura RGB pentru monitor și puteți modifica setările pentru efectul luminii. Selectați „OPRIT” dacă doriți să dezactivați efectul de lumină Aura RGB.

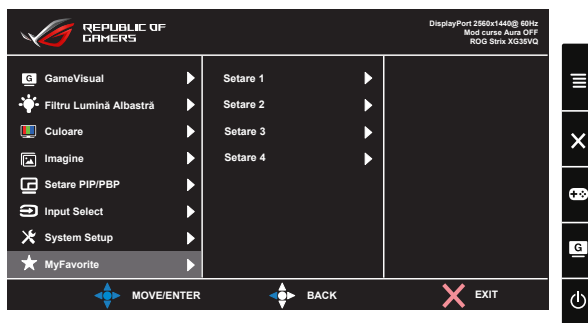


- Dacă funcția Aura Sync este activată, funcția Aura RGB va deveni indisponibilă.
 - Consultați pagina 3-10 pentru informații despre cum să personalizați efectele de lumină Aura de pe computer.
-
- **Sunet:** Selectați „Volum” pentru a regla nivelul volumului de ieșire. Selectați „Mut” pentru a dezactiva volumul de ieșire.

- **USB Hub:** Activați/dezactivați funcția Hub USB în modul standby.
- **Configurare OSD:** Reglează parametrii **Pauză OSD**, **DDC/CI** și **Transparență** pentru ecranul OSD.
- **Limbă:** Selectați limba OSD. Opțiunile sunt: **Engleză, Franceză, Germană, Spaniolă, Italiană, Olandeză, Rusă, Poloneză, Cehă, Croată, Maghiară, Română, Portugheză, Turcă, Chineză simplificată, Chineză tradițională, Japoneză, Coreeană, Persană, Thaiandeză și Indoneziană.**
- **Informații:** Afișează informațiile referitoare la monitor.
- **Blocare taste:** Dezactivați toate funcțiile tastelor. Dacă țineți apăsat pe buton pentru mai mult de cinci secunde, veți dezactiva funcția de blocare a tastelor.
- **Indicator alimentare:** Activați/dezactivați indicatorul LED de alimentare.
- **Bloc. cu tasta de alim.:** Pentru a activa/dezactiva tasta de alimentare
- **Resetare totală:** Se selectează „Da” pentru a readuce setările la modul implicit din fabrică.

8. MyFavorite


Încărcați/salvați toate setările monitorului.

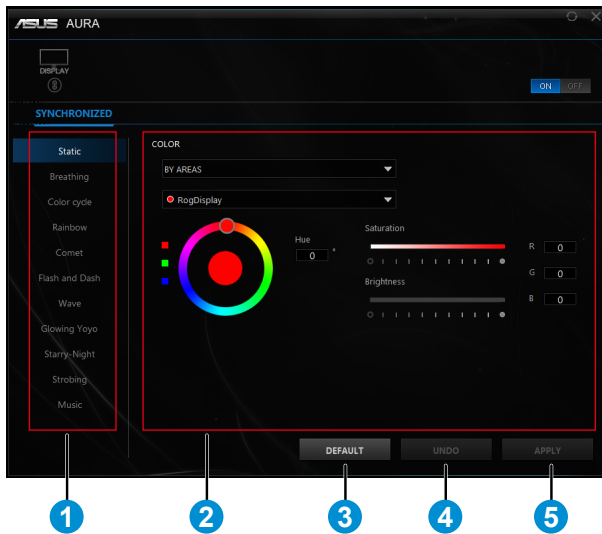


3.2 Aura

AURA este un program software care controlează LED-urile colorate de pe dispozitivele acceptate, cum ar fi monitoarele, plăcile de bază, plăcile video, PC-urile desktop etc. Aura vă permite să reglați culoarea LED-urilor RGB pe aceste dispozitive și să selectați diferite efecte de lumină. De asemenea, puteți calibra LED-urile pentru a le corecta sau regla culoarea.

Pentru a activa funcția Aura:

1. Activați funcția **Aura Sync** din meniul OSD.
2. Conectați portul USB 3.0 ascendent al monitorului la portul USB al computerului.
3. Instalați AURA și apoi reporniți computerul.
4. Faceți dublu clic pe pictograma programului AURA  de pe desktop. Consultați figura de mai jos pentru informații despre funcțiile programului AURA.



- ① După pornirea sistemului, selectați efectul de lumină AURA dorit.
- ② Reglați opțiunile de iluminare AURA.
- ③ Faceți clic pentru a activa setările implicite.
- ④ Faceți clic pentru a anula modificările.

⑤ Faceți clic pentru a aplica modificările.



În cazul în care conexiunea USB ascendentă dintre monitor și computer se deconectează, pentru a relua funcția Aura trebuie să conectați din nou portul USB 3.0 ascendent al monitorului la computer și apoi să reporniți computerul.


3.3 Specificații

Model	XG32VQ
Dimensiune panou	31,5"L (80,1 cm)
Rezoluție max.	2560x1440
Strălucire (Tipic)	300cd/m ²
Raport de contrast intrinsec (tipic)	3000:1
Unghi de vizualizare (CR>10)	178° (H)/178° (V)
Culori afișaj	16,7 M
Timp de răspuns	4 ms (G la G)
Sunet de la HDMI	Da
Intrare HDMI	HDMI2.0x1
Intrare DisplayPort	Da
Mini DP1.2	Da
Port USB3.0	Ascendent x1, descendent x2 (port USB fără funcție de încărcare atunci când nu există o legătură ascendentă)
Căști	Da
Consum de energie în funcționare	< 38 W* (Măsurarea luminozității ecranului de 200 de nits fără conectarea unui dispozitiv audio/USB/cititor de carduri)
Culori carcasă	Negru
Mod de economisire a energiei	< 0,5 W
Mod alimentare oprită	< 0,5 W
Înclinare	-5° ~ +20°
Dim. Dimensiuni cu stativ (LxÎxA)	713,4 x 590,0 x 296,1 mm
Dim. Dimensiuni fără stativ (LxÎxA)	713,4 x 425,7 x 111,2 mm
Dimensiune cutie (LxÎxA)	829 x 614 x 298 mm
Greutate netă (aprox.)	9,6 kg
Greutate brută (aprox.)	13,9 kg
Tensiune nominală	CA 100~240 V (încorporat)

Model	XG32VQR
Dimensiune panou	31,5" L (80,1 cm)
Rezoluție max.	2560x1440
Strălucire (Tipic)	450cd/m ²
Raport de contrast intrinsec (tipic)	3000:1
Unghi de vizualizare (CR>10)	178° (H)/178° (V)
Culori afișaj	≥16,7 M
Timpe de răspuns	4 ms (G la G)
Sunet de la HDMI	Da
Intrare HDMI	HDMI2.0x2
Intrare DisplayPort	Da
Port USB3.0	Ascendent x1, descendent x2 (port USB fără funcție de încărcare atunci când nu există o legătură ascendentă)
Căști	Da
Consum de energie în funcționare	< 38 W* (Măsurarea luminozității ecranului de 200 de nits fără conectarea unui dispozitiv audio/USB/cititor de carduri)
Culori carcasă	Negru
Mod de economisire a energiei	< 0,5 W
Mod alimentare oprită	< 0,5 W
Înclinare	-5° ~ +20°
Dim. Dimensiuni cu stativ (LxÎxA)	713,4 x 590,0 x 296,1 mm
Dim. Dimensiuni fără stativ (LxÎxA)	713,4 x 425,7 x 111,2 mm
Dimensiune cutie (LxÎxA)	829 x 614 x 298 mm
Greutate netă (aprox.)	9,6 kg
Greutate brută (aprox.)	13,9 kg
Tensiune nominală	CA 100~240 V (încorporat)

Model	XG35VQ
Dimensiune panou	35" L (88,9 cm)
Rezoluție max.	3440x1440
Strălucire (Tipic)	300cd/m ²
Raport de contrast intrinsec (tipic)	2500:1
Unghi de vizualizare (CR>10)	178° (H)/178° (V)
Culori afișaj	16,7 M
Timp de răspuns	4 ms (G la G), 1 ms (MPRT)
Sunet de la HDMI	Da
Intrare HDMI	HDMI1.4x1, HDMI2.0x1
Intrare DisplayPort	Da
Port USB3.0	Ascendent x1, descendent x2 (port USB fără funcție de încărcare atunci când nu există o legătură ascendentă)
Căști	Da
Consum de energie în funcționare	< 49 W* (Măsurarea luminozității ecranului de 200 de nits fără conectarea unui dispozitiv audio/USB/cititor de carduri)
Culori carcasă	Negru
Mod de economisire a energiei	< 0,5 W
Mod alimentare oprită	< 0,5 W
Înclinare	-5° ~ +20°
Dim. Dimensiuni cu stativ (LxÎxA)	834,7 x 564,7 x 310,2 mm
Dim. Dimensiuni fără stativ (LxÎxA)	834,7 x 381,5 x 122,4 mm
Dimensiune cutie (LxÎxA)	971 x 601 x 297 mm
Greutate netă (aprox.)	12,2 kg
Greutate brută (aprox.)	17,2 kg
Tensiune nominală	CA 100~240 V (incorporat)

3.4 Depanare (FAQ)

Problemă	Soluție posibilă
LED-ul de alimentare nu este PORNIT	<ul style="list-style-type: none">• Apăsăți butonul  pentru a verifica dacă monitorul este în modul PORNIT.• Verificați conectarea corectă a cablului de alimentare la monitor și la priza electrică.• Consultați starea pentru funcția Indicator alimentare din OSD-ul meniului principal. Selectați „PORNIT” pentru a activa LED-ul de alimentare.
LED-ul de alimentare este de culoare aurie și nu există imagine pe ecran	<ul style="list-style-type: none">• Verificați dacă monitorul și computerul sunt în mod PORNIT.• Asigurați conectarea corectă a cablului de semnal între monitor și computer.• Verificați cablul de semnal și asigurați-vă că niciunul dintre pini nu este îndoit.• Conectați computerul cu alt monitor disponibil pentru a verifica dacă computerul funcționează corect.
Imaginea de pe ecran este prea deschisă sau prea închisă	<ul style="list-style-type: none">• Reglați setările Contrast și Strălucire din OSD.
Imaginea de pe ecran oscilează sau un model de undă este prezent în imagine	<ul style="list-style-type: none">• Asigurați conectarea corectă a cablului de semnal între monitor și computer.• Mutați dispozitivele electrice care pot cauza interferență electrică.
Imaginea ecranului are defecte de culoare (albul nu arată alb)	<ul style="list-style-type: none">• Verificați cablul de semnal și asigurați-vă că niciunul dintre pini nu este îndoit.• Efectuați Resetare din OSD.• Reglați setările de culoare R/G/B sau selectați Culoare temperatură prin OSD.
Sunetul lipsește sau este slab	<ul style="list-style-type: none">• Reglați setările de volum ale monitorului cât și ale computerului.• Asigurați-vă că placa de sunet a computerului este instalată și activată corect.• Verificați sursa audio.
Următoarea funcție este dezactivată automat. <ul style="list-style-type: none">• Adaptive-Sync/FreeSync (pentru DisplayPort).• ELMB (pentru XG35VQ)• Setare PIP/PBP (pentru XG35VQ)	<ul style="list-style-type: none">• Aceste funcții nu pot fi activate în același timp. Activarea uneia le va dezactiva automat pe celelalte. Alegeți funcția dorită.

3.5 Listă de frecvențe acceptate

Frecvență principală acceptată de PC

XG32VQ

Listă de frecvențe	HDMI2.0	DisplayPort 1.2	Mini DP
640 x 480 la 60 Hz	V	V	V
640 x 480 la 67 Hz	V	V	V
640 x 480 la 72 Hz	V	V	V
640 x 480 la 75 Hz	V	V	V
720 x 400 la 70 Hz	V	V	V
720 x 480 la 60 Hz	V	V	V
720 x 576 la 50 Hz	V	V	V
800 x 600 la 56 Hz	V	V	V
800 x 600 la 60 Hz	V	V	V
800 x 600 la 72 Hz	V	V	V
800 x 600 la 75 Hz	V	V	V
1024 x 768 la 60 Hz	V	V	V
1024 x 768 la 70 Hz	V	V	V
1024 x 768 la 75 Hz	V	V	V
1152 x 864 la 75 Hz	V	V	V
1280 x 720 la 50 Hz	V	V	V
1280 x 720 la 60 Hz	V	V	V
1280 x 960 la 60 Hz	V	V	V
1280 x 1024 la 60 Hz	V	V	V
1280 x 1024 la 75 Hz	V	V	V
1440 x 480 la 60 Hz	V	V	V
1440 x 576 la 50 Hz	V	V	V
1440 x 900 la 60 Hz	V	V	V
1680 x 1050 la 60 Hz	V	V	V
1920 x 1080 la 50 Hz	V	V	V
1920 x 1080 la 60 Hz	V	V	V
2560 x 1440 la 60 Hz	V	V	V
2560 x 1440 la 85 Hz	V	V	V
2560 x 1440 la 100 Hz	V	V	V
2560 x 1440 la 120 Hz	V	V	V
2560 x 1440 la 144 Hz	V (frecvență implicită)	V (frecvență implicită)	V (frecvență implicită)

XG32VQR

Listă de frecvențe	HDMI2.0	DisplayPort 1.2
640 x 480 la 60 Hz	V	V
640 x 480 la 67 Hz	V	V
640 x 480 la 72 Hz	V	V
640 x 480 la 75 Hz	V	V
720 x 400 la 70 Hz	V	V
720 x 480 la 60 Hz	V	V
720 x 576 la 50 Hz	V	V
800 x 600 la 56 Hz	V	V
800 x 600 la 60 Hz	V	V
800 x 600 la 72 Hz	V	V
800 x 600 la 75 Hz	V	V
1024 x 768 la 60 Hz	V	V
1024 x 768 la 70 Hz	V	V
1024 x 768 la 75 Hz	V	V
1152 x 864 la 75 Hz	V	V
1280 x 720 la 50 Hz	V	V
1280 x 720 la 60 Hz	V	V
1280 x 960 la 60 Hz	V	V
1280 x 1024 la 60 Hz	V	V
1280 x 1024 la 75 Hz	V	V
1440 x 480 la 60 Hz	V	V
1440 x 576 la 50 Hz	V	V
1440 x 900 la 60 Hz	V	V
1680 x 1050 la 60 Hz	V	V
1920 x 1080 la 50 Hz	V	V
1920 x 1080 la 60 Hz	V	V
2560 x 1440 la 60 Hz	V	V
2560 x 1440 la 100 Hz	V	V
2560 x 1440 la 120 Hz	V	V
2560 x 1440 la 144 Hz	V (frecvență implicită)	V (frecvență implicită)

XG35VQ

Listă de frecvențe	HDMI1.4	HDMI2.0	DisplayPort 1.2
640 x 480 la 60 Hz	V	V	V
640 x 480 la 67 Hz	V	V	V
640 x 480 la 72 Hz	V	V	V
640 x 480 la 75 Hz	V	V	V
720 x 400 la 70 Hz	V	V	V
720 x 480 la 60 Hz	V	V	X
720 x 576 la 50 Hz	V	V	V
800 x 600 la 56 Hz	V	V	V
800 x 600 la 60 Hz	V	V	V
800 x 600 la 72 Hz	V	V	V
800 x 600 la 75 Hz	V	V	V
1024 x 768 la 60 Hz	V	V	V
1024 x 768 la 70 Hz	V	V	V
1024 x 768 la 75 Hz	V	V	V
1152 x 864 la 75 Hz	V	V	V
1280 x 720 la 60 Hz	V	V	V
1280 x 960 la 60 Hz	V	V	V
1280 x 1024 la 60 Hz	V	V	V
1280 x 1024 la 75 Hz	V	V	V
1440 x 900 la 60 Hz	V	V	V
1680 x 1050 la 60 Hz	V	V	V
1920 x 1080 la 60 Hz	V	V	V
3440 x 1440 la 30 Hz	V	V	X
3440 x 1440 la 50 Hz	V	X	X
3440 x 1440 la 60 Hz	V (frecvență implicită)	V	V
3440 x 1440 la 75 Hz	X	X	V
3440 x 1440 la 85 Hz	X	V	V
3440 x 1440 la 100 Hz	X	V (frecvență implicită)	V (frecvență implicită)

Frecvență video

XG32VQ

Listă de frecvențe	HDMI2.0	DisplayPort 1.2	Mini DP
640x480 la 59.94 Hz	✓	✓	✓
640x480 la 60 Hz	✓	✓	✓
720x480P la 59.94 Hz	✓	✓	✓
720x480P la 60 Hz	✓	✓	✓
720x576P la 50 Hz	✓	✓	✓
1280x720P la 50 Hz	✓	✓	✓
1280x720P la 59.94 Hz	✓	✓	✓
1280x720P la 60 Hz	✓	✓	✓
1440x480P la 59.94 Hz	✓	✓	✓
1440x480P la 60 Hz	✓	✓	✓
1440x576P la 50 Hz	✓	✓	✓
1920x1080P la 50 Hz	✓	✓	✓
1920x1080P la 59.94 Hz	✓	✓	✓
1920x1080P la 60 Hz	✓	✓	✓

XG32VQR

Listă de frecvențe	HDMI2.0	DisplayPort 1.2
640x480 la 59.94 Hz	✓	✓
640x480 la 60 Hz	✓	✓
720x480P la 59.94 Hz	✓	✓
720x480P la 60 Hz	✓	✓
720x576P la 50 Hz	✓	✓
1280x720P la 50 Hz	✓	✓
1280x720P la 59.94 Hz	✓	✓
1280x720P la 60 Hz	✓	✓
1280x720P la 120 Hz	✓	✓
1440x480P la 59.94 Hz	✓	✓
1440x480P la 60 Hz	✓	✓
1440x576P la 50 Hz	✓	✓
1920x1080P la 50 Hz	✓	✓
1920x1080P la 59.94 Hz	✓	✓
1920x1080P la 60 Hz	✓	✓
1920x1080P la 120 Hz	✓	✓

XG35VQ

Listă de frecvențe	HDMI1.4	HDMI2.0	DisplayPort 1.2
640x480 la 59.94 Hz	✓	✓	✓
640x480 la 60 Hz	✓	✓	✓
720x480P la 59.94 Hz	✓	✓	✓
720x480P la 60 Hz	✓	✓	✓
720x576P la 50 Hz	✓	✓	✓
1280x720P la 50 Hz	✓	✓	✓
1280x720P la 59.94 Hz	✓	✓	✓
1280x720P la 60 Hz	✓	✓	✓
1440x480P la 59.94 Hz	✓	✓	✓
1440x480P la 60 Hz	✓	✓	✓
1440x576P la 50 Hz	✓	✓	✓
1920x1080P la 50 Hz	✓	✓	✓
1920x1080P la 59.94 Hz	✓	✓	✓
1920x1080P la 60 Hz	✓	✓	✓

* Modulile care nu apar în tabelele de mai sus s-ar putea să nu fie acceptate. Pentru rezoluție optimă, vă recomandăm să alegeți un mod care apare în tabelele de mai sus.



REPUBLIC OF
GAMERS