

Notebook PC

Manuale Utente



Sommario

1. Presentazione del Notebook PC

Informazioni sul Manuale Utente 6

 Note sul Manuale 6

Norme di Sicurezza 7

Preparazione del Notebook PC 9

2. Descrizione dei Componenti

Lato Superiore 12

Lato Inferiore 14

Lato Sinistro..... 16

Lato Destro 18

Lato Posteriore 19

Lato Frontale 21

3. Introduzione

Sistema di Alimentazione 24

 Alimentazione a Corrente Alternata (AC)..... 24

 Alimentazione a Batteria 25

 Manutenzione della Batteria 26

 Accensione del Notebook PC 27

 Test di Auto-Diagnostica (POST) 27

 Controllo Autonomia della Batteria 28

 Ricarica della Batteria 28

 Opzioni Risparmio di Energia 29

 Modalità Gestione Alimentazione 30

 Sospensione e Ibernazione 30

 Sistema di Termoregolazione..... 30

Funzioni Speciali della Tastiera 31

 Tasti di Scelta Rapida Colorati 31

 Tasti Microsoft Windows 33

 Tastiera estesa..... 33

Interruttori e Indicatori di Stato 34

 Interruttori..... 34

Interruttori e Indicatori di Stato (cont.) 35

Sommario (Cont.)

Tasti di Comando Multimediale (su modelli selezionati)	37
--	----

4. Utilizzo del Notebook PC

Dispositivo di Puntamento	40
Utilizzo del Touchpad	40
Illustrazioni sull' Utilizzo del Touchpad	41
Cura del Touchpad	42
Disattivazione Automatica del Touchpad	42
Dispositivi di Archiviazione	43
Scheda di Espansione	43
Unità Ottica	44
Lettore di Schede di Memoria Flash	46
Disco Rigido	47
Memoria (RAM)	49
Connessioni	50
Connessione alla Rete	51
Connessione LAN Wireless (su modelli selezionati)	52
Connessione di Rete senza Fili di Windows	53
Connessione Wireless Bluetooth (su modelli selezionati)	54

Appendice

Accessori Opzionali	A-2
Connessioni Opzionali	A-3
Installazione Mouse Bluetooth (opzionale)	A-4
Sistema Operativo	A-6
Impostazioni BIOS	A-7
Problemi Comuni e Relative Soluzioni	A-10
Ripristino Software Windows Vista	A-16
Glossario	A-18
Dichiarazioni e Informazioni di Sicurezza	A-22
Informazioni sul Notebook PC	A-32

[illegible]

1. Presentazione del Notebook PC

Informazioni sul Manuale Utente

Note sul Manuale

Norme di Sicurezza

Preparazione del Notebook PC



Il Notebook PC potrebbe differire dalle illustrazioni riportate nel manuale. Si prega di considerare il Notebook PC come il riferimento corretto.



Le foto e le icone del manuale sono utilizzate a solo scopo decorativo e non mostrano ciò che è realmente utilizzato all'interno del prodotto.

Informazioni sul Manuale

Questo documento è il manuale utente per il Notebook PC. Contiene informazioni sui vari componenti del Notebook PC e sul loro utilizzo. Il manuale contiene i seguenti capitoli principali:



1. Presentazione del Notebook PC

Presentazione del Notebook PC e del Manuale.

2. Descrizione di Componenti

Informazioni sui componenti del Notebook PC.

3. Introduzione

Informazioni su come familiarizzare con il Notebook PC.

4. Utilizzo del Notebook PC

Informazioni sulle modalità di utilizzo dei componenti del Notebook PC.

5. Appendice

Descrizione degli accessori opzionali ed informazioni aggiuntive.

Note sul Manuale

Nel manuale sono presenti alcuni avvertimenti o note, segnalati in neretto, che devono essere osservati per consentire l'esecuzione in maniera sicura e completa delle attività cui si riferiscono. Queste note hanno vari livelli di importanza, come descritto di seguito:



NOTA: Consigli e informazioni utili per utenti esperti.



SUGGERIMENTO: Suggerimenti e informazioni per il completamento di un'operazione.



IMPORTANTE! Informazioni su azioni da evitare per prevenire danni a componenti, dati o persone.



AVVERTENZA! Informazioni importanti per un utilizzo sicuro del dispositivo.

<> Il testo racchiuso da <> o [] rappresenta un tasto sulla tastiera; non digitare <> o [] e le lettere che contengono.

Norme di Sicurezza

Le seguenti norme di sicurezza aumenteranno la durata del Notebook PC. Seguire tutte le norme ed istruzioni. Per ciò che non è descritto nel manuale, fare riferimento a personale qualificato. Non fare uso di cavi d'alimentazione, accessori o altre periferiche guaste. Non fare uso di solventi potenti come benzina o altri prodotti chimici, sulla o in prossimità della superficie.



IMPORTANTE! Scollegare il cavo d'alimentazione e rimuovere la batteria, prima di effettuare la pulizia del Notebook PC; fare uso di una spugna pulita o di un panno antistatico bagnato con una soluzione composta da un detergente non abrasivo e alcune gocce di acqua tiepida; quindi asciugare con un panno asciutto.



NON collocare il PC su piani di lavoro non lisci o instabili. Contattare il servizio qualora il contenitore sia stato danneggiato.



NON collocare o rovesciare oggetti sul Notebook PC e non conficcarvi alcun oggetto estraneo.



NON premere o toccare lo schermo. Evitare che il Notebook PC venga a contatto con oggetti che possano graffiarlo o danneggiarlo.



NON esporre il computer a forti campi magnetici o elettrici.



NON tenere il computer in ambienti non puliti o polverosi. **NON** utilizzare il computer in caso di fuga di gas.



NON esporre od utilizzare il computer in prossimità di liquidi, in caso di pioggia od umidità. **NON** utilizzare il modem durante i temporali.



NON tenere il Notebook PC, acceso o in ricarica, sul grembo o qualunque altra parte del corpo per un periodo troppo lungo. Il calore potrebbe causare malesseri.



Avviso di Sicurezza per la Batteria:

NON gettare la batteria sul fuoco.
NON creare corto circuito.
NON disassemblare la batteria.



Temperature Corrette d'Utilizzo: Questo PC notebook dovrebbe essere utilizzato in ambienti con temperature comprese fra 5°C (41°F) e 35°C (95°F).



POTENZA D'INGRESSO: Riferirsi all'etichetta, indicante la potenza, sul fondo del Notebook PC e assicurarsi che l'adattatore di corrente sia compatibile con tale potenza.



NON trasportare o coprire un Notebook PC ACCESO con alcun materiale che ne riduca la circolazione aerea, come una Valigetta per il trasporto, ad uso custodia.



NON gettare il Notebook PC nei cestini comunali. Il prodotto è stato progettato per consentire un opportuno riutilizzo dei componenti e il riciclaggio del materiale. Il simbolo del bidone sbarrato, con le ruote, come da figura, indica che il prodotto (apparecchio elettrico o elettronico e batterie a bottone contenenti mercurio) non deve essere gettato nei rifiuti comunali. Controllare le normative locali in materia di smaltimento dei prodotti elettronici.



NON gettare la batteria nei cestini comunali. Il simbolo del bidone sbarrato, con le ruote, come da figura, indica che la batteria non deve essere gettata nei rifiuti comunali.

Norme di Sicurezza per il Trasporto

Per preparare il Notebook PC al trasporto, si devono spegnere e **scollegare tutte le periferiche esterne per evitare danni ai connettori**. Quando il Notebook PC è SPENTO, la testina del disco rigido si autoritrae, in modo da evitare graffi alla superficie del disco, durante il trasporto. Per questo motivo, non si dovrebbe muovere il Notebook PC, quando è ancora acceso. Chiudere il pannello dello schermo, assicurandosi che sia saldamente agganciato, in modo da proteggere la tastiera e il pannello stesso.



ATTENZIONE: La superficie smaltata si rovina facilmente se non se ne ha cura. Fare attenzione a non strofinare o graffiare le superfici del Notebook PC.



Protezione del Notebook PC

E' possibile acquistare una Valigetta, ad uso custodia, per proteggerlo dallo sporco, dall'acqua, da urti e graffi.



Ricarica della Batteria

Se si desidera utilizzare la batteria, assicurarsi che sia del tutto carica, prima di compiere lunghi spostamenti. Ricordarsi che il cavo di alimentazione carica la batteria per tutto il tempo in cui esso rimane collegato al computer e alla presa di corrente. Tenere presente che il tempo di ricarica è maggiore, quando il Notebook PC è in uso.



Norme di Sicurezza in Aereo

Contattare la compagnia aerea se si desidera utilizzare il computer durante il volo. La maggior parte delle compagnie applica restrizioni all'uso di dispositivi elettronici durante i voli. La maggior parte delle compagnie aeree non consente l'utilizzo di dispositivi elettronici durante la fase di decollo e di atterraggio.



ATTENZIONE! Negli aeroporti sono principalmente presenti tre diversi dispositivi di sicurezza: macchine a raggi X (per oggetti trasportati tramite nastri), rilevatori magnetici (utilizzati sulle persone durante i controlli di sicurezza) ed i metal detector portatili (strumentazioni tenute in mano destinate al controllo di singole persone od oggetti). Potete tranquillamente far passare il computer ed i floppy attraverso i sensori a raggi X. Tuttavia, si consiglia di non esporre mai il notebook ad alcun tipo di metal detector magnetico.



Modelli con 3G⁽¹⁾: Producono emissioni di onde radio, che potrebbero causare interferenze elettriche, e devono essere utilizzati soltanto in ambienti dove è consentito l'impiego di tali dispositivi. Farne uso con le opportune cautele.

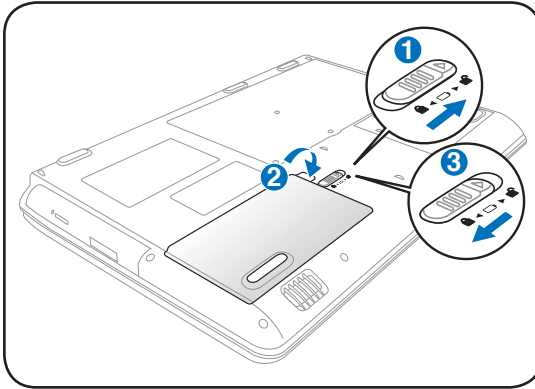


AVVERTENZA! DISATTIVARE la funzione 3G in aree potenzialmente esplosive, come stazioni di rifornimento carburante (benzina o gas), magazzini di prodotti chimici e durante le operazioni in tali zone.

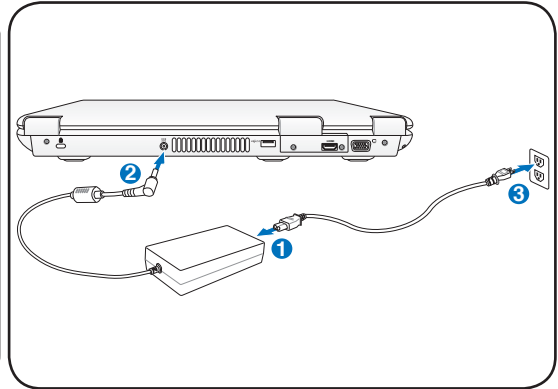
Preparazione del Notebook PC

Queste sono solo indicazioni di massima per utilizzare correttamente il Notebook PC. Leggere le pagine successive per informazioni dettagliate sull'utilizzo del Notebook PC.

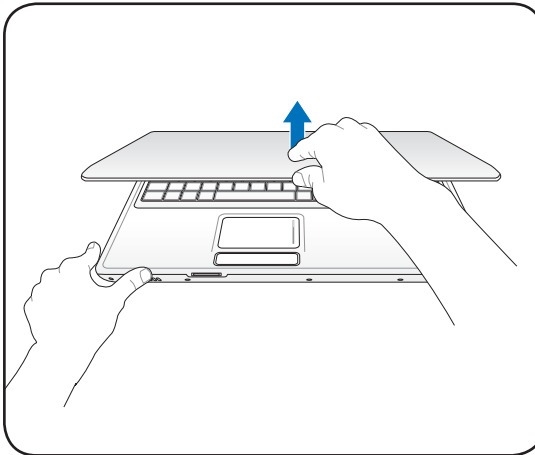
1. Installare la Batteria



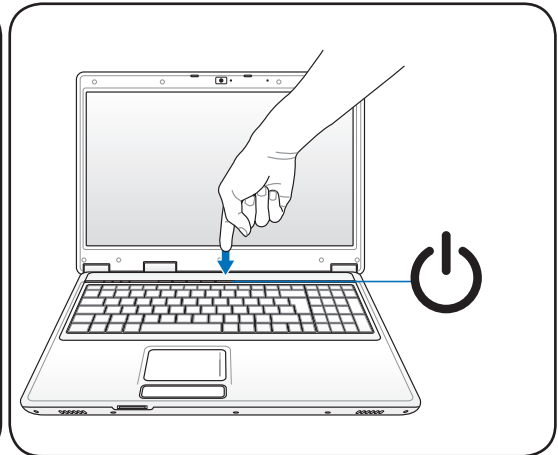
2. Collegare l'Adattatore AC



3. Aprire il Pannello del Display



4. Accendere il Notebook PC



IMPORTANTE! Durante l'apertura, non ribaltare completamente il display per evitare possibili danni alle cerniere. Non afferrare mai il display per sollevare il Notebook PC!

Il pulsante di accensione ACCENDE e SPEGNE il Notebook PC o lo pone in modalità sospensione oppure ibernazione. La funzione di tale pulsante può essere personalizzata in Windows Pannello di Controllo > Opzioni Risparmio Energia > Impostazioni di Sistema

2. Descrizione dei Componenti

Viste del Notebook PC



Il Notebook PC potrebbe differire dalle illustrazioni riportate nel manuale. Si prega di considerare il Notebook PC come il riferimento corretto.



Le foto e le icone del manuale sono utilizzate a solo scopo decorativo e non mostrano ciò che è realmente utilizzato all'interno del prodotto.

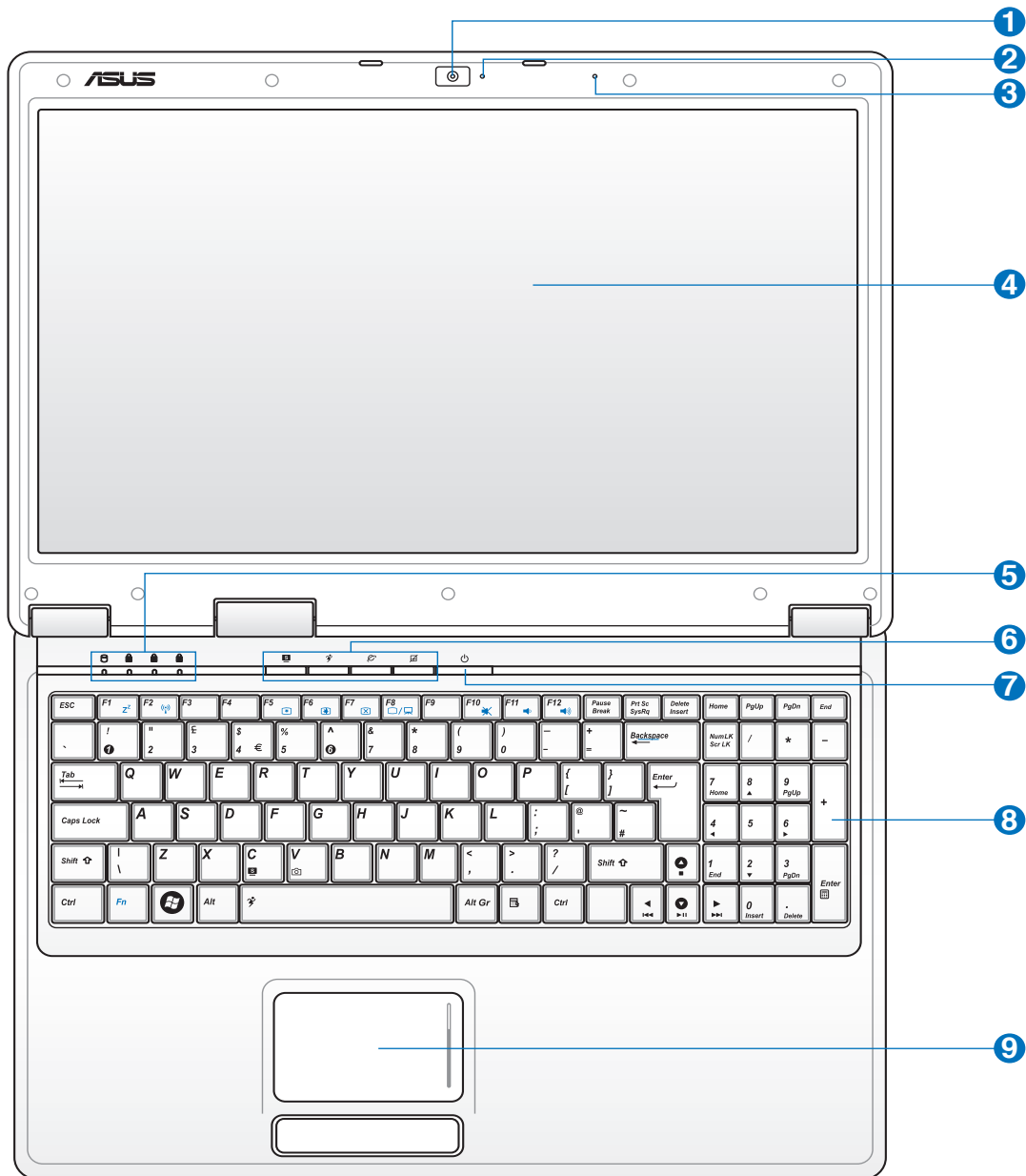
2 Descrizione dei Componenti

Lato Superiore

Fare riferimento alla figura sottostante per identificare i componenti su questo lato del Notebook PC.



La tastiera varia in funzione dei paesi.



1 Videocamera (su modelli selezionati)

La videocamera integrata permette di scattare fotografie o di registrare video. Può essere usata con programmi per conferenze o altre applicazioni interattive.



2 Indicatore Videocamera

L'indicatore permette di sapere quando la videocamera integrata è in uso. La videocamera può essere attivata automaticamente dal software supportato.



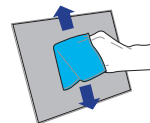
3 Microfono (Integrato)

Il mono microfono integrato può essere utilizzato per videoconferenze, narrazioni, o semplici registrazioni audio.



4 Display

Il display funziona come un monitor per desktop. Il Notebook PC utilizza un LCD TFT a matrice attiva, che offre una visualizzazione eccellente, simile a quella dei monitor per desktop. Contrariamente ai monitor per desktop, il pannello LCD non emette radiazioni e non produce sfarfallio, e ha un impatto minore sugli occhi. Per pulire il pannello del display, utilizzare un panno morbido senza sostanze chimiche liquide (se necessario, utilizzare solo dell'acqua).



5 Indicatori di Stato (Superiore)

Gli indicatori di stato segnalano le varie condizioni hardware/software. Per i dettagli, vedi cap. 3.



6 Tasti Rapidi

I tasti rapidi consentono di avviare le applicazioni di uso più frequente, con la semplice pressione di un tasto. I particolari sono descritti nel capitolo 3.



7 Pulsante di Accensione

Il pulsante di accensione consente di accendere e spegnere il Notebook PC o di porlo in modalità sospensione o ibernazione. Le funzioni del pulsante di accensione si possono personalizzare in Windows - Pannello di Controllo "Opzioni Risparmio Energia."



8 Tastiera

La tastiera è dotata di tasti di dimensioni normali, con una comoda corsa (la corsa del tasto alla pressione) e appoggia polsi per entrambe le mani. Sono presenti due tasti funzioni Windows per facilitare la navigazione nel sistema operativo Windows.



9 Touchpad e Pulsanti

Il touchpad, con i relativi pulsanti, è un dispositivo di puntamento che svolge le stesse funzioni di un mouse. Una funzione di scorrimento è disponibile dopo la configurazione dell'apposito software per semplificare l'utilizzo di Windows e la navigazione in internet.



2 Descrizione dei Componenti

Lato Inferiore

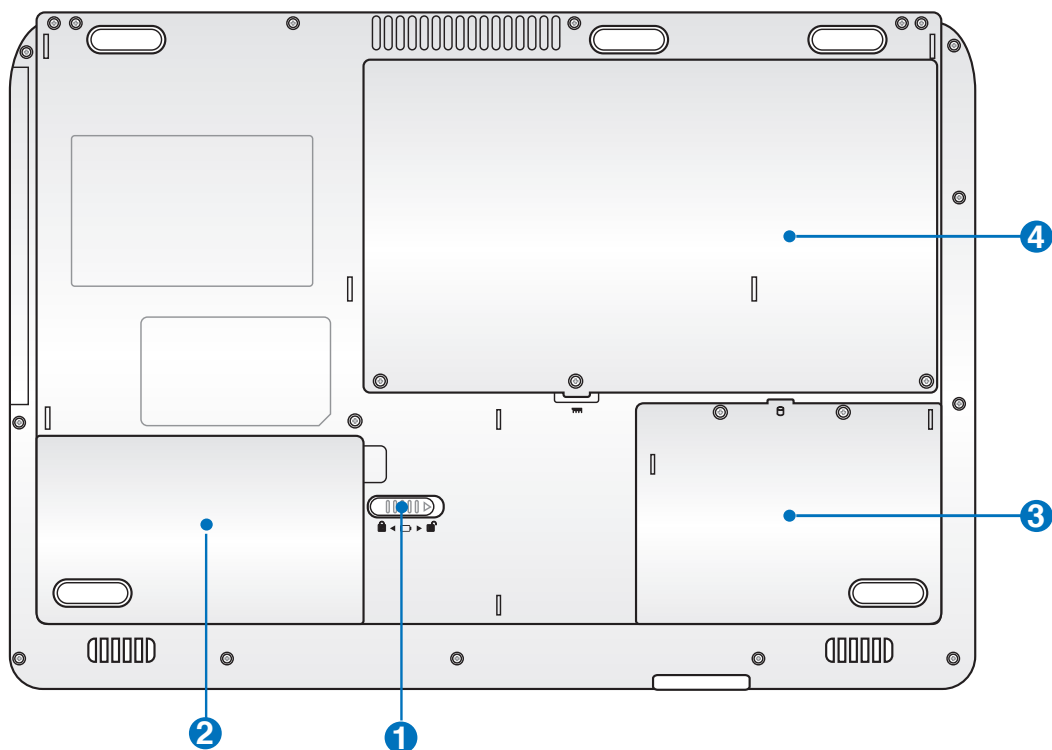
La figura sottostante consente di identificare i componenti presenti su questo lato del Notebook PC



Il lato inferiore può variare nell'aspetto in base al modello.



Le dimensioni della batteria variano in base al modello.



AVVERTENZA! Il lato inferiore del Notebook PC può diventare piuttosto caldo. Maneggiare il Notebook PC con attenzione mentre è acceso o se è stato spento da poco. La presenza di temperature elevate è normale durante la ricarica e il funzionamento. Non utilizzare il Notebook PC su superfici morbide, come un letto o un divano, che potrebbero ostacolare la ventilazione. **NON APPOGGIARE IL NOTEBOOK IN GREMBO O SU ALTRA PARTE DEL CORPO PER PREVENIRE FASTIDI O DANNI DOVUTI AD ESPOSIZIONE AL CALORE.**

1 Fermo Batteria - Manuale

Il blocco manuale della batteria serve a tenere ben fissato la batteria. Portare il blocco manuale in posizione di sblocco per inserire o togliere la batteria. Portare dispositivo in posizione di blocco dopo aver inserito la batteria.



2 Batteria

La batteria si carica automaticamente, quando è collegata a una sorgente di alimentazione AC e mantiene carico il Notebook PC quando non è collegato all'alimentatore AC. Ciò ne consente l'utilizzo durante spostamenti temporanei. La durata della batteria varia con l'uso e con le specifiche tecniche del Notebook. La batteria non può essere disassemblata e deve essere acquistata come una singola unità.



3 Vano Disco Rigido

Il disco rigido è contenuto in un apposito alloggiamento protetto. Il disco fisso può essere sostituito solo da un rivenditore o un centro di assistenza autorizzato, per assicurare la massima compatibilità ed affidabilità.



4 Vano Memoria (RAM)

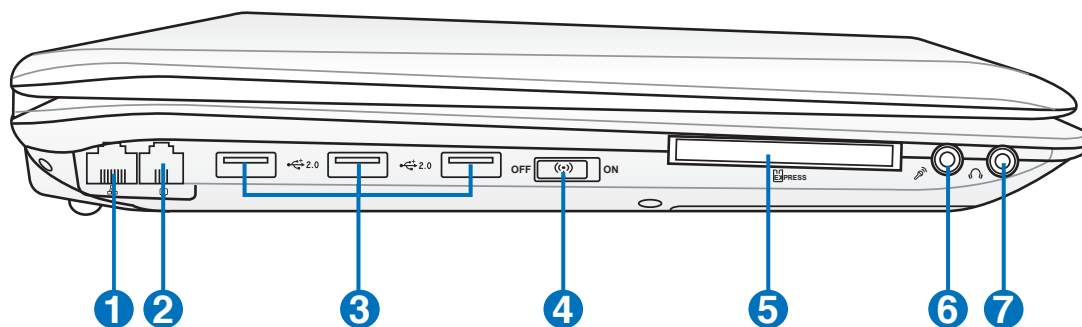
Il vano memoria contiene un alloggiamento d'espansione per memoria aggiuntiva. La memoria aggiuntiva aumenterà le prestazioni delle applicazioni, diminuendo l'accesso al disco rigido. Il BIOS rileva automaticamente la quantità di memoria del sistema e configura di conseguenza il CMOS, durante la procedura di POST (Power On Self Test). Non è necessaria l'impostazione di hardware o software (incluso il BIOS), dopo avere installato la memoria. Visitare un centro assistenza autorizzato per informazioni sugli aggiornamenti della memoria per il Notebook PC. Acquistare solamente moduli d'espansione da rivenditori autorizzati di questo Notebook PC, per assicurare la massima compatibilità ed affidabilità.



2 Descrizione dei Componenti

Lato Sinistro

Riferirsi all'illustrazione sottostante per identificare i componenti su questo lato del Notebook PC.



1 Porta LAN

La porta LAN RJ-45 a otto pin è più larga della porta del modem RJ-11 e permette di inserire un cavo Ethernet RJ-45 per la connessione alla rete locale. Il connettore incorporato è molto comodo ed elimina la necessità di un adattatore esterno.



2 Porta Modem

La porta modem RJ-11 a due pin è più piccola della porta LAN RJ-45 e supporta un cavo telefonico standard. Il modem interno supporta velocità di trasferimento fino a 56K V.90. Il connettore integrato non rende necessario l'uso di adattatori aggiuntivi.



IMPORTANTE! Il modem integrato non supporta la tensione utilizzata negli impianti telefonici digitali. Non collegare la porta del modem a un impianto digitale, altrimenti si rischia di danneggiare il Notebook PC.



3 Porta USB (2.0/1.1)

L'Universal Serial Bus è compatibile con i dispositivi USB 2.0 o USB 1.1 come tastiere, dispositivi di puntamento, videocamere, modem, dischi fissi, stampanti, monitor, e scanner collegati in serie fino a 12Mbps/sec (USB 1.1) e 480Mbps/sec (USB 2.0). USB consente a molti dispositivi di operare contemporaneamente su uno stesso computer, tramite periferiche, quali tastiere USB e alcuni monitor più moderni, che funzionano come hub o siti plugin aggiuntivi. USB supporta la funzione hot-swapping di dispositivi, in modo tale che le periferiche possano essere connesse o disconnesse senza riavviare il computer.



4 Interruttore Wireless

Attiva o disattiva LAN e Bluetooth wireless integrati (modelli selezionati wireless). All'attivazione, l'indicatore di stato wireless si illumina. Per utilizzare le funzioni wireless LAN o Bluetooth, devono essere configurate le impostazioni del software Windows.



5 Alloggio ExpressCard

Un alloggiamento scheda ExpressCard 26pin supporta una scheda d'espansione ExpressCard/34mm o ExpressCard/54mm. Questa nuova interfaccia è più veloce, poiché si serve di un bus seriale che supporta USB 2.0 e PCI Express, invece del più lento bus parallelo usato nell'alloggio scheda PC (non compatibile con le schede PCMCIA di vecchia produzione).

Il coperchio scheda di espansione fornita con questo computer portatile può anche fungere come supporto per la scheda di memoria (su alcuni modelli), in grado di proteggere i conduttori della scheda di memoria flash.



6 Jack Uscita SPDIF

Combo

Questo jack consente di collegare periferiche SPDIF (Sony/Philips Digital Interface) compatibili per avere un'uscita audio digitale. Utilizzare questa funzione per trasformare il Notebook PC in un sistema per intrattenimento domestico hi-fi.



Jack Uscita Cuffie

Il jack per cuffie stereo (1/8 di pollice) viene utilizzato per collegare al segnale audio in uscita del Notebook PC altoparlanti amplificati o cuffie. L'uso di questo jack disabilita automaticamente gli altoparlanti integrati.



7 Jack Ingresso Microfono

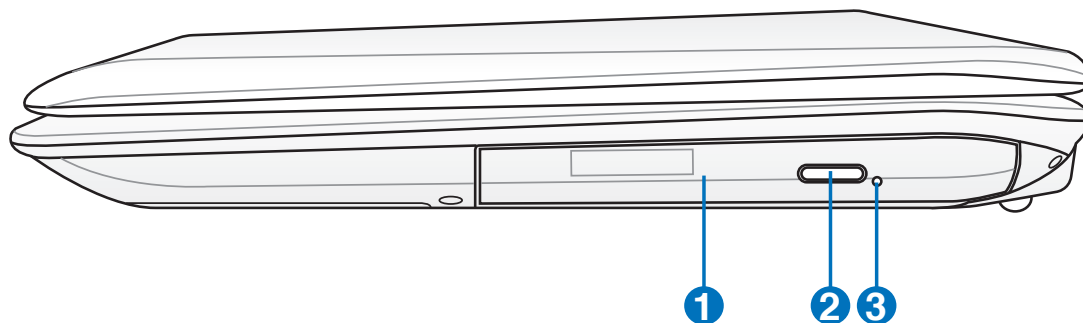
Il jack monofonico del microfono (1/8 di pollice) può essere utilizzato per collegare un microfono esterno o segnali provenienti da periferiche audio. L'uso di questo jack disattiva automaticamente il microfono integrato. Utilizzare questa funzione per videoconferenze, narrazioni vocali o per semplici registrazioni audio.



2 Descrizione dei Componenti

Lato Destro

Riferirsi all'illustrazione sottostante per identificare i componenti su questo lato del Notebook PC.



1 Lettore Ottico

Esistono vari modelli di PC Notebook con lettori ottici diversi. Il lettore ottico del PC Notebook può essere utilizzato con i CD (compact disc) e/o DVD (digital video disc) e comprendere la loro registrazione (R) o riscrittura (RW). Consultare le specifiche commerciali per ulteriori dettagli su ciascun modello.



2 Espulsione Elettronica del Lettore Ottico

Il dispositivo di espulsione del lettore ottico è dotato di un tasto elettronico per l'apertura del vassoio. È anche possibile aprire il vassoio del lettore ottico utilizzando qualsiasi software di riproduzione o facendo clic sul lettore ottico da Windows™ “Risorse del computer” e selezionando **Rimuovi**.

Questa espulsione funziona anche come indicatore dell'attività dell'unità ottica, che mostra quando i dati vengono trasferiti tramite essa. Questo indicatore si illuminerà in proporzione alla dimensione dei dati trasferiti.

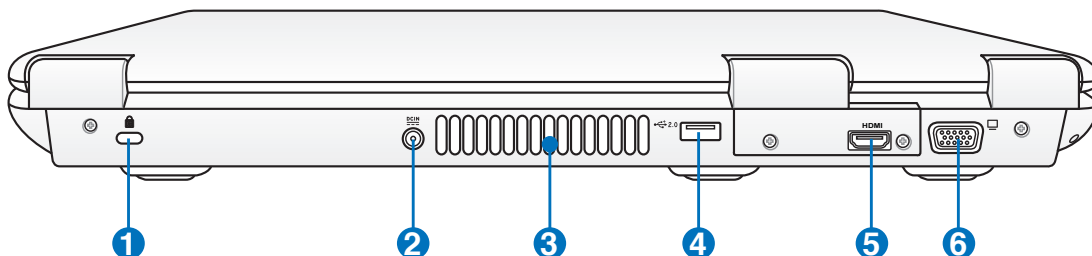
3 Espulsione di Emergenza (la posizione varia con il modello)

Il tasto per l'espulsione di emergenza viene utilizzato per aprire il vassoio del lettore ottico qualora quello elettronico non funzionasse. Non utilizzare il tasto per l'espulsione di emergenza al posto di quello elettronico.



Lato Posteriore

La seguente illustrazione consente di identificare i componenti presenti su questo lato del Notebook PC.



1 Porta per Lucchetto Kensington®

L'apertura per lucchetto Kensington® consente di proteggere il Notebook PC usando un lucchetto di sicurezza compatibile Kensington®. Questi lucchetti di sicurezza consentono di fissare un apposito cavo metallico ad un oggetto fisso per evitare l'asportazione del Notebook PC. Alcuni prodotti sono dotati anche di un sensore di movimento che emette un segnale acustico di allarme non appena il computer viene spostato.



2 Ingresso Alimentazione (DC)

L'alimentatore in dotazione converte la corrente elettrica alternata di rete in corrente continua adatta ad alimentare il computer. L'energia elettrica fornita attraverso questo spinotto alimenta il Notebook PC e ne ricarica la batteria interna. Per evitare danni al Notebook PC utilizzare esclusivamente l'alimentatore fornito in dotazione. **ATTENZIONE: PUÒ RISCALDARSI QUANDO IN USO. ASSICURARSI DI NON COPRIRE L'ADATTATORE E DI TENERLO LONTANO DAL CORPO.**



3 Griglie di Aerazione

Le griglie di aerazione consentono lo smaltimento del calore del Notebook PC.



IMPORTANTE! Assicurarsi che carta, libri, abiti, cavi o altri oggetti non ostruiscano le griglie di aerazione, in modo da evitare il surriscaldamento del Notebook.



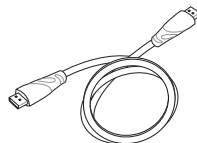
4 Porta USB (2.0/1.1)

L'Universal Serial Bus è compatibile con i dispositivi USB 2.0 o USB 1.1 come tastiere, dispositivi di puntamento, videocamere, modem, dischi fissi, stampanti, monitor, e scanner collegati in serie fino a 12Mbps/sec (USB 1.1) e 480Mbps/sec (USB 2.0). USB consente a molti dispositivi di operare contemporaneamente su uno stesso computer, tramite periferiche, quali tastiere USB e alcuni monitor più moderni, che funzionano come hub o siti plugin aggiuntivi. USB supporta la funzione hot-swapping di dispositivi, in modo tale che le periferiche possano essere connesse o disconnesse senza riavviare il computer.



5 HDMI Porta HDMI (su modelli selezionati)

HDMI (High-Definition Multimedia Interface): interfaccia audio/video completamente digitale senza compressione, posta fra qualunque fonte audio/video, come un decodificatore (set-top box), un lettore DVD, un ricevitore A/V e uno schermo audio e/o video, come una televisione digitale (DTV). Supporta video standard, avanzati, o ad alta definizione, nonché audio digitali a più canali su un singolo cavo. Trasmette tutti gli standard ATSC HDTV ed è compatibile con audio digitali a 8-canali, con larghezza di banda sufficiente per l'inserimento di futuri perfezionamenti e per future esigenze.



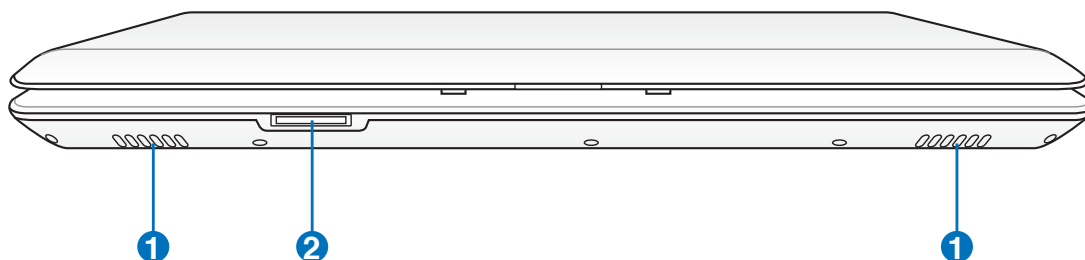
6 Uscita Display (Monitor)

La porta monitor di tipo D-sub a 15-pin consente il collegamento di una periferica compatibile standard VGA, quale un monitor o un proiettore per la visualizzazione su un display esterno di maggiori dimensioni.



Lato Frontale

Riferirsi all'illustrazione sottostante per identificare i componenti su questo lato del Notebook PC.



1 Altoparlanti Stereo

Il sistema di altoparlanti stereo integrato consente di ascoltare l'audio senza dispositivi aggiuntivi. Il sistema sonoro multimediale presenta un controller audio digitale integrato, che produce un suono completo (i risultati migliorano con cuffie o altoparlanti stereo esterni). Tutte le caratteristiche audio sono controllate da un software.



2 Slot di Memoria Flash

Di solito, per poter usufruire delle schede di memoria utilizzate in dispositivi come fotocamere digitali, lettori MP3, cellulari e PDA, deve essere acquistato separatamente un lettore di schede. Questo Notebook PC possiede un lettore di schede di memoria integrato, in grado di leggere diverse schede di memoria flash, come specificato in seguito nel presente manuale. Il lettore per schede di memoria integrato non è soltanto comodo, ma è anche più veloce di molti altri lettori di schede, poiché utilizza la banda del bus PCI.



2

Descrizione dei Componenti

[illegible]

3. Introduzione

Alimentazione a Corrente Alternata AC

Alimentazione a Batteria

Accensione del Notebook PC

Controllo dell' Autonomia della Batteria

Opzioni Risparmio di Energia

Modalità Gestione Alimentazione

Funzioni Speciali della Tastiera

Interruttori e Indicatori di Stato



Il Notebook PC potrebbe differire dalle illustrazioni riportate nel manuale. Si prega di considerare il Notebook PC come il riferimento corretto.



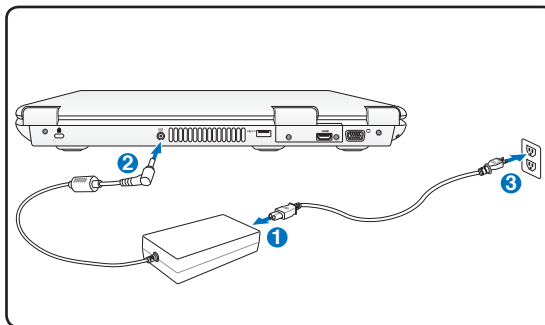
Le foto e le icone del manuale sono utilizzate a solo scopo decorativo e non mostrano ciò che è realmente utilizzato all' interno del prodotto.

Sistema di Alimentazione



Alimentazione a Corrente Alternata (AC)

L'alimentazione del Notebook PC si compone di due parti, l'adattatore di alimentazione e il sistema di alimentazione a batteria. L'adattatore di alimentazione converte la corrente AC della rete elettrica in alimentazione CC richiesta dal Notebook PC. Il Notebook PC viene fornito con un adattatore AC/CC universale. Questo adattatore consente di collegare il Notebook PC a prese di corrente a 110V-120V o 220V-240V senza dover modificare alcuna impostazione o utilizzare trasformatori. In alcuni paesi può essere necessario utilizzare un adattatore per consentire l'inserimento della spina del cavo di alimentazione nelle prese di corrente. In molti hotel sono installate prese elettriche multitensione di tipo universale che consentono il collegamento di apparecchi dotati di vari tipi di spina. Prima di portare adattatori di corrente in altri paesi, chiedere sempre informazioni sulle prese disponibili.



Si possono acquistare set da viaggio per il Notebook PC che includono trasformatori elettrici ed adattatori modem adatti a quasi tutti i paesi.



AVVERTENZA! NON collegare il cavo di alimentazione AC ad una presa AC, prima di aver collegato la spina DC al Notebook PC, altrimenti si potrebbe danneggiare l'adattatore AC-DC.



IMPORTANTE! Per evitare danni, non collegare al Notebook PC adattatori diversi e non utilizzare l'adattatore del Notebook PC con apparecchi elettrici diversi. Richiedere l'intervento del servizio di assistenza tecnica, in caso di fumo, odore di bruciato o calore eccessivo proveniente dall'adattatore. Richiedere l'intervento del servizio di assistenza se si sospetta il malfunzionamento dell'adattatore. L'utilizzo di un adattatore malfunzionante può causare danni alla batteria e al Notebook PC.



A seconda del paese, il Notebook PC può essere fornito con una spina a due o tre poli. Se viene fornita una spina a tre poli, utilizzare esclusivamente prese di rete dotate di messa a terra, per garantire la sicurezza di funzionamento del Notebook PC.



AVVERTENZA! L'ADATTATORE DI CORRENTE PUÒ RISCALDARSI QUANDO IN USO. ASSICURARSI DI NON COPRIRE L'ADATTATORE E DI TENERLO LONTANO DAL CORPO.



Quando il Notebook PC è inutilizzato, disinserire l'adattatore di corrente o staccarlo dalla presa AC, per ridurre al minimo il consumo di energia.



Alimentazione a Batteria

Il Notebook PC è stato realizzato per funzionare con batteria intercambiabile. Il modulo batteria si compone di una serie di batterie collegate. Un modulo batteria completamente carico è in grado di fornire diverse ore di autonomia, che possono essere ulteriormente prolungate utilizzando le funzioni di gestione dell'energia presenti nella configurazione del BIOS. I moduli batteria aggiuntivi sono opzionali e possono essere acquistati separatamente presso un rivenditore di Notebook PC.



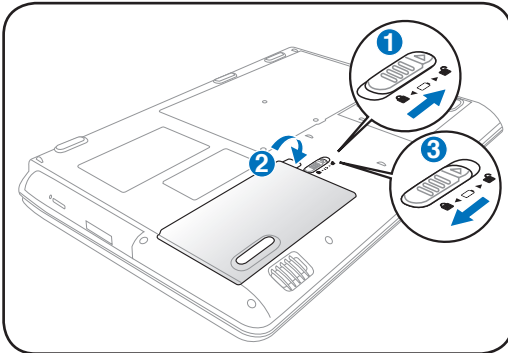
Installazione e Rimozione della Batteria

È possibile che all'acquisto, il Notebook PC venga fornito con la batteria non installata. Se Notebook PC non ha la batteria installata, installarla attenendosi alle procedure esposte di seguito:

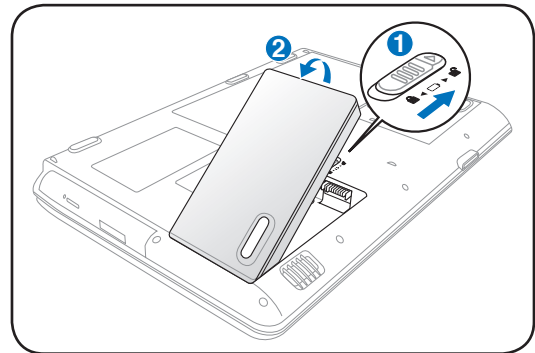


IMPORTANTE! Per evitare la perdita di dati, non rimuovere mai la batteria se il computer è acceso.

Per Installare la Batteria:



Per Rimuovere la Batteria:



IMPORTANTE! Utilizzare solo adattatori o batterie fornite a corredo con il Notebook PC o specificatamente approvate dal produttore o dal rivenditore autorizzate per l'utilizzo con questo modello.



Assicurarsi che la linguetta per l'estrazione del pacco batteria non sia bloccata quando si installa il pacco batteri, in caso contrario ci possono essere problemi nella rimozione del pacco batteria.



Manutenzione della Batteria

La batteria del Notebook, come tutte le batterie ricaricabili, non può essere ricaricata all'infinito. La vita utile della batteria dipenderà dalla temperatura dell' ambiente, dall' umidità e da come viene impiegato il Notebook PC. L' ideale è che la batteria sia usata a una temperatura compresa fra 5°C e 35°C (41°F e 95°F). Tenere presente, comunque, che la temperatura interna del Notebook è superiore rispetto a quella esterna. Se la temperatura ambientale è superiore o inferiore all'intervallo indicato, la vita della batteria sarà molto più breve. In ogni caso quando la durata della carica della batteria diventa troppo breve, è possibile acquistare una nuova batteria presso un rivenditore autorizzato. Dato che le batterie tendono a rovinarsi anche se rimangono inutilizzate, non è consigliabile comprare una batteria di riserva se non verrà utilizzata.



AVVERTENZA! Per ragioni di sicurezza, **NON** gettare la batteria nel fuoco, **NON** causare cortocircuiti tra i contatti, e **NON** disassemblare la batteria. Se si verifica qualche malfunzionamento o danno al modulo batteria, causato da un urto, **SPEGNERE** il PC Notebook e contattare un centro servizi autorizzato.



🔌 Accensione del Notebook PC

Quando viene acceso, il Notebook PC visualizza un messaggio d' accensione. Se necessario, è possibile regolare la luminosità dello schermo, utilizzando i tasti di scelta rapida o "hot keys". Se si deve accedere alla configurazione del BIOS, per impostare o modificare una configurazione, premere [F2] all'avvio del processo di inizializzazione. Se si preme [Tab], nel momento in cui appare la schermata di presentazione (splash screen), potranno essere visualizzate le informazioni standard di inizio processo, come la versione del BIOS. Premere [ESC] per visualizzare un menu di boot che consente di scegliere da quale drive eseguire l' operazione.



All' accensione del computer, prima dell'avvio, il display si illumina brevemente. Questo fa parte delle routine di test del Notebook PC e non rappresenta un problema dello schermo.



IMPORTANTE! Per proteggere il lettore del disco fisso, attendere sempre almeno 5 secondi, dopo aver spento il Notebook PC e prima di riaccenderlo.



AVVERTENZA! NON trasportare o coprire un Notebook PC ACCESO con alcun materiale che ne riduca la circolazione aerea, tipo una valigetta uso custodia.



Test di Auto-Diagnostica (POST , Power-On Self Test)

All'accensione, il Notebook PC esegue una serie di test di diagnostica denominati POST. Il software che controlla l'esecuzione di questi test fa parte dell'architettura permanente del Notebook PC. Il POST contiene un registro della configurazione hardware utilizzata per eseguire un test diagnostico del sistema. Questo registro è creato mediante il programma di Setup del BIOS. Se il POST rileva una discrepanza fra il registro e l'hardware effettivamente esistente, visualizza un messaggio a schermo che richiede la correzione dell'errore mediante il programma di Configurazione del BIOS. Al momento dell'acquisto del sistema questo registro dovrebbe essere corretto. Al termine del test, può essere visualizzato il messaggio "No operating system found". Ciò indica che sul disco rigido non è presente alcun sistema operativo precaricato. Questo indica che il disco è stato rilevato correttamente ed è pronto per l'installazione di un nuovo sistema operativo.



Tecnologia Self Monitoring and Reporting


La Tecnologia S.M.A.R.T. (Self Monitoring and Reporting Technology) verifica lo stato del disco rigido durante i test POST e, nel caso rilevi la presenza di un problema, visualizza un messaggio di avvertimento. Se viene visualizzato un avviso di errore critico, durante l'inizializzazione del sistema, eseguire immediatamente una copia di sicurezza dei dati e avviare l'applicazione di controllo del disco di Windows. Per eseguire il programma di controllo dei dischi locali di Windows: cliccare **Start** >selezionare **Computer** > cliccare a destra sull' icona di un disco locale > scegliere **Proprietà** > cliccare sulla scheda **Strumenti** > cliccare **Esegui ScanDisk...** > cliccare **Start**. E' anche possibile selezionare "Cerca i settori danneggiati e tenta il ripristino", per una più efficace scansione e correzione degli errori; tuttavia, l' operazione richiederà più tempo.




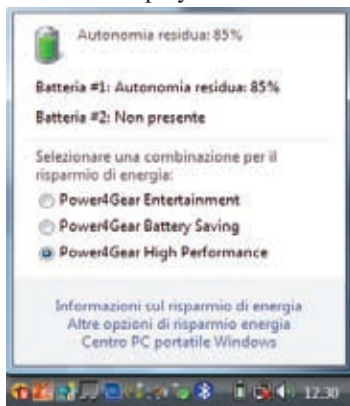
IMPORTANTE! Se vengono ripetutamente visualizzati i messaggi di avvertimento anche dopo l'esecuzione di un programma di controllo del disco, è consigliabile far controllare il Notebook PC da un centro di assistenza. L'uso continuato potrebbe provocare la perdita di dati.

Controllo Autonomia della Batteria

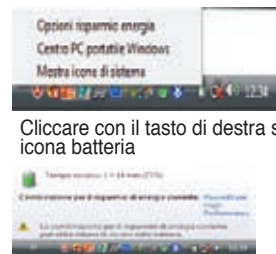
Il sistema a batteria integra lo standard Smart Battery (Batteria intelligente) in ambiente Windows, che informa in modo accurato sull'autonomia residua della batteria. Una batteria completamente carica consente alcune ore di lavoro al Notebook PC. Di fatto, l'autonomia varia in funzione dell'uso che si fa delle funzioni di risparmio energetico, delle abitudini di lavoro, della CPU, delle dimensioni della memoria di sistema, e delle dimensioni del display.

 **Le schermate qui mostrate sono solo d'esempio e possono non corrispondere a ciò che si vede effettivamente sul proprio sistema.**

 **Quando la batteria è scarica si riceve un avviso. Se si ignora l'avviso di batteria scarica, il Notebook PC passa in modalità sospensione (Windows è pre-impostato per utilizzare STR).**

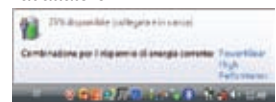


Cliccare con il tasto di sinistra sull'icona batteria




Cliccare con il tasto di destra sull'icona batteria

Cursore sull'icona batteria senza adattatore.





Cursore sull'icona batteria con adattatore

 **AVVERTENZA! La sospensione su RAM (STR) non dura a lungo quando la batteria è scarica. La sospensione su disco (STD) non equivale allo spegnimento. STD utilizza una piccola quantità di energia e non funziona se non c'è energia disponibile, perché la batteria è completamente scarica o in assenza di alimentazione (p.e. dovuta alla rimozione sia dell'alimentatore che della batteria).**

Ricarica della Batteria

Prima di utilizzare il Notebook PC in viaggio si deve caricare la batteria, operazione eseguita immediatamente, quando il Notebook PC viene collegato all'adattatore esterno. Caricare completamente la batteria prima di utilizzare il Notebook PC per la prima volta. Una batteria nuova deve essere caricata completamente, prima di scollegare l'adattatore esterno dal Notebook PC. Questa operazione richiede qualche ora, quando il Notebook PC è spento e il doppio del tempo se il Notebook PC è acceso. L'indicatore di carica della batteria si spegne quando la batteria è completamente carica.

 **La batteria inizia ad essere ricaricata quando la carica rimanente è inferiore al 95%. Questo evita di ricaricare di frequente la batteria. La riduzione al minimo dei cicli di ricarica contribuisce a prolungare la durata della batteria.**

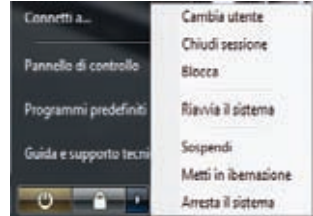
 **La batteria non si ricarica se la temperatura è troppo elevata o se la tensione della batteria è troppo alta.**

 **AVVERTENZA! Non lasciare che la batteria si scarichi. La batteria si scarica nel tempo. Se non si usa, è necessario continuare a caricarla ogni tre mesi, altrimenti potrebbe non ricaricarsi in futuro.**

Opzioni Risparmio Energia

Il pulsante di accensione ACCENDE e SPEGNE il Notebook PC o lo pone in modalità sospensione o ibernazione. La funzione relativa al pulsante può essere personalizzata in Windows - Pannello di Controllo > Opzioni Risparmio Energia

Per altre opzioni, come “Cambia Utente, Riavvia il Sistema, Sospendi o Arresta il Sistema”, cliccare sulla freccia vicino all’ icona con il lucchetto.



Riavvio o Reboot del Sistema

In caso di modifiche al sistema operativo, può essere richiesto di riavviare il sistema. Alcuni processi di installazione prevedono una finestra di dialogo per il riavvio del sistema. Per riavviare il sistema manualmente, scegliere **Riavvia il sistema**.



IMPORTANTE! Per proteggere il disco rigido, attendere almeno 5 secondi dopo aver spento il Notebook PC e prima di riaccenderlo.



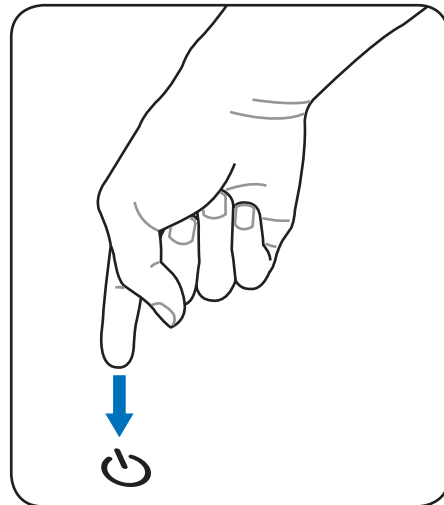
Arresto d’Emergenza del Sistema

Nel caso in cui il sistema operativo non dovesse arrestarsi o riavviarsi correttamente, c’è un metodo aggiuntivo per arrestare il Notebook PC:

Tenere premuto il pulsante d’accensione  per oltre 4 secondi.



IMPORTANTE! Non utilizzare l’ arresto di emergenza durante la scrittura dei dati, per non rischiare di perdere o di cancellare i dati.





Modalità Gestione Alimentazione

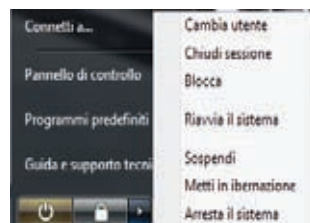
Il Notebook PC è dotato di diverse impostazioni, regolabili sia manualmente sia automaticamente, dedicate al risparmio di energia, utilizzabili per massimizzare la vita della batteria e abbassare il Costo Totale di Proprietà (TCO). È possibile controllare alcune di queste impostazioni tramite il menu Power presente nel setup del BIOS. Le impostazioni ACPI per la riduzione del consumo sono controllabili tramite il sistema operativo. Le funzioni di risparmio energia consentono di ridurre al minimo il consumo dei componenti mettendoli in modalità di basso consumo, quando è possibile, ripristinandone la piena operatività, quando necessario.

Sospensione e Ibernazione

Le impostazioni di risparmio energia si possono trovare in Windows > Pannello di Controllo > **Opzioni Risparmio Energia**. In **Impostazioni di Sistema**, può essere definita la modalità “Sospensione/Iberna” o “Arresto del Sistema” per chiudere il pannello dello schermo o premere il pulsante di alimentazione. “Sospensione” e “Iberna” consentono di risparmiare energia, quando si utilizza il Notebook PC, tramite la disattivazione di alcuni componenti. Quando si riprende a lavorare, l’ultimo stato (ad esempio, un documento scorso a metà verso il basso o un messaggio di posta elettronica digitato per metà) è visualizzato di nuovo senza aver subito alcuna modifica. “Arresta il sistema” determina la chiusura di tutte le applicazioni e chiede all’utente se desidera salvare i lavori non ancora salvati.



Sospendi corrisponde alla funzione Sospensione su RAM (STR). Questa funzione consente l’archiviazione dei dati e dello stato correnti sulla RAM, mentre alcuni componenti sono spenti. Dal momento che la RAM è volatile, la sua esecuzione richiede energia per conservare (aggiornare) i dati. Per visualizzare questa opzione, cliccare sul pulsante di avvio e sulla freccia vicino all’icona lucchetto. Per attivare questa modalità, è possibile anche utilizzare il tasto rapido [Fn F1]. La riattivazione del dispositivo avviene premendo un qualunque tasto della tastiera, ad eccezione di [Fn]. (NOTA: in questa modalità, l’indicatore di alimentazione lampeggia.)



Metti in ibernazione corrisponde alla funzione Sospensione su disco (STD) e consente l’archiviazione dei dati e dello stato corrente sull’unità del disco rigido. Utilizzando questa funzione, si evita di dover aggiornare periodicamente la RAM e il consumo di energia è ridotto notevolmente anche se non eliminato, a causa di alcuni componenti wake-up, quali LAN e modem, che continuano a essere alimentati. La funzione di ibernazione consente un risparmio energetico superiore a quello garantito dalla sospensione. Per visualizzare questa opzione, cliccare sul pulsante di avvio e sulla freccia vicino all’icona lucchetto. La riattivazione avviene premendo il pulsante di alimentazione. (NOTA: in questa modalità, l’indicatore di alimentazione è spento.)

Sistema di Termoregolazione

Sono previsti tre metodi di controllo dell’alimentazione, per regolare la temperatura del Notebook PC. Non sono configurabili dall’utente, ma dovrebbero essere conosciuti in caso il Notebook PC entri automaticamente in una di queste modalità. Le temperature di soglia sono misurate sul telaio e non sulla CPU.

- Quando la temperatura raggiunge il limite di sicurezza superiore viene avviata la ventola.
- Quando la temperatura raggiunge il limite di sicurezza superiore, la velocità della CPU viene ridotta.
- Quando la temperatura raggiunge il limite massimo di sicurezza, l’intero sistema si arresta.

Funzioni Speciali della Tastiera

Tasti di Scelta Rapida Colorati

Di seguito sono elencati i tasti di scelta rapida colorati presenti sulla tastiera del Notebook PC. Per accedere alle funzioni corrispondenti a questi tasti, premere allo stesso tempo il tasto Funzione e il tasto colorato desiderato.



Questi tasti possono trovarsi in posizione diversa, a seconda del modello; tuttavia le funzioni restano identiche. Fare riferimento alle icone piuttosto che al nome del tasto funzione.



“Zz” Icon (F1): Pone il Notebook PC in modalità sospensione (Salva su RAM o Salva su disco, in relazione alle impostazioni del tasto di sospensione, nella configurazione delle modalità di risparmio energia).



Icona Torre (F2): Solo per Modelli Wireless: Attiva o disattiva la LAN wireless interna o Bluetooth (su modelli selezionati) con un OSD (On-Screen-Display). Quando è attivata, si illumina il corrispondente indicatore wireless. Per poter utilizzare la LAN wireless o Bluetooth è necessario configurare Windows.



Icona sole scuro (F5):
Diminuisce la luminosità dello schermo



Icona sole chiaro (F6):
Aumenta la luminosità dello schermo.



Icona LCD (F7): Attiva o disattiva lo schermo. (Consente anche di espandere l'area di visualizzazione dello schermo, su alcuni modelli, quando si usa una bassa risoluzione.)



Icone LCD/Monitor (F8): Consente di scegliere tra lo schermo LCD del Notebook PC ed un monitor esterno, in questa sequenza: LCD di Notebook PC -> Monitor Esterno -> Entrambi. (Questa funzione non opera a 256 Colori, selezionare High Color nelle impostazioni presenti in Proprietà dello Schermo).
IMPORTANTE: Collegare un monitor esterno, “prima” di avviare il Notebook PC.



Icona Altoparlanti (F10):
Accende e spegne gli altoparlanti (solo in Windows).



Icona Volume Giù (F11):
Diminuisce il volume degli altoparlanti (solo in Windows).



Icona Volume Su (F12):
Aumenta il volume degli altoparlanti (solo in Windows).



Tasti di Scelta Rapida Colorati (cont.)



Bloc Scorr (Blocco Num): Attiva/disattiva il blocco scorrimento. Consente di utilizzare una porzione maggiore della tastiera per la navigazione.



Fn+C: Attiva/disattiva la funzione “Splendid Video Intelligent Technology”. Consente di passare tra varie modalità di ottimizzazione del colore dello schermo per affinare contrasto, luminosità, tonalità incarnato e saturazione in modo indipendente per i colori rosso, verde e blu. La modalità in uso si può vedere sull’OSD (On Screen Display).



Fn+A: ACCENDE o SPEGNE il sensore di luce.



Power4Gear eXtreme Il tasto Power4 Gear+ consente il passaggio tra varie modalità di risparmio energetico. Le modalità di risparmio energetico controllano molti aspetti del Notebook PC, per massimizzare le prestazioni e risparmiare l’utilizzo della batteria. L’inserimento o la rimozione dell’alimentatore produce il passaggio automatico del sistema fra la modalità AC e la modalità batteria. La modalità in uso è visualizzata tramite OSD (on-screen display).



Fn+Enter (Invio) (tastiera estesa): Attiva o disattiva la “Calcolatrice”.

Tasti Microsoft Windows

Sulla tastiera sono presenti due tasti speciali per Windows.



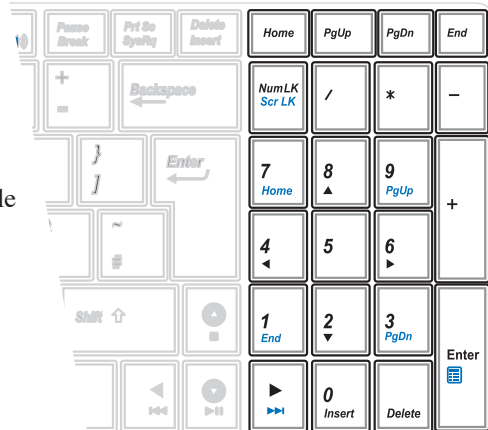
Il tasto con il logo Windows apre direttamente il menu Start posizionato nell'angolo inferiore sinistro del desktop di Windows.



L'altro tasto, con l'icona di un menù di Windows evidenziato da un piccolo cursore, attiva il menù di scelta rapida e corrisponde alla pressione del tasto destro del mouse su un oggetto di Windows.

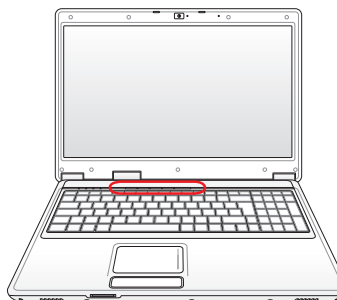
Tastiera estesa

Su alcuni modelli è disponibile la tastiera estesa. La tastiera estesa ha un tastierino numerico dedicato per semplificare l'inserimento dei valori numerici. Usare [bloc num / bloc scor] per passare dall'uso della tastiera estesa per l'inserimento di valori numerici o per le direzioni del puntatore. I tasti direzione del puntatore servono per la navigazione tra campi o celle, quali quelle presenti in un foglio di calcolo o in una tabella.



Interruttori e Indicatori di Stato

Interruttori



Tasto Express Gate

La pressione di questo tasto consente di avviare Express Gate. Consultare il Manuale Utente di Express Gate per informazioni in proposito.

Power4Gear eXtreme

Il tasto Power4 Gear+ consente il passaggio tra varie modalità di risparmio energetico. Le modalità di risparmio energetico controllano molti aspetti del Notebook PC, per massimizzare le prestazioni e risparmiare l'utilizzo della batteria. L'inserimento o la rimozione dell'alimentatore produce il passaggio automatico del sistema fra la modalità AC e la modalità batteria. La modalità selezionata è visualizzata sullo schermo.



Tasto lancio Internet

Premendo questo tasto si lancia l'applicativo per navigare in Internet quando Windows è in esecuzione.



Tasto Blocco Touchpad

Premere questo tasto per bloccare (disattivare) il touchpad integrato, durante l'uso di un mouse esterno (dispositivo di puntamento). Il blocco del touchpad evita lo spostamento accidentale del cursore, durante la digitazione. Per sbloccare (attivare) il touchpad, è sufficiente premere nuovamente il tasto.

Pulsante di Accensione

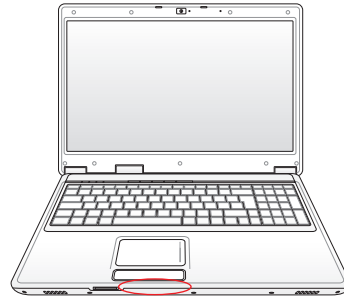
Il pulsante di accensione consente di accendere e spegnere il Notebook PC o di porlo in modalità sospensione o ibernazione. Le funzioni del pulsante di accensione si possono personalizzare in Windows - Pannello di Controllo "Opzioni Risparmio Energia."



Interruttori e Indicatori di Stato (cont.)

Indicatori di Stato

Frontali



Indicatore di Alimentazione

L'indicatore di alimentazione si illumina se il Notebook PC è acceso e lampeggia se il Notebook PC è in modalità Sospensione su RAM (Sleep). Questo indicatore è SPENTO quando il notebook è spento o in modalità Suspend-to-Disk (Ibernazione).



Indicatore di Carica della Batteria

L'indicatore di carica della batteria è un LED che mostra lo stato di carica della batteria come di seguito:

ACCESO: la batteria del Notebook PC è in fase di carica quando è collegato un alimentatore esterno.

SPENTO: la batteria del Notebook PC è carica oppure completamente scarica

LAMPEGGIANTE: la carica della batteria è meno del 10% e l'alimentatore esterno non è collegato.



Indicatore LAN Wireless

Questo indicatore è applicabile esclusivamente a modelli con LAN wireless integrata. All'attivazione della funzione, si illumina l'indicatore (sono necessarie le impostazioni software di Windows).



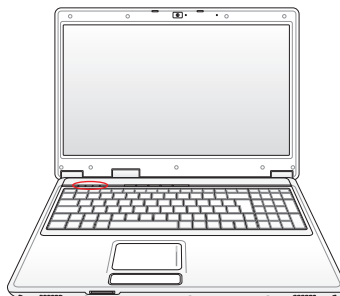
Indicatore Bluetooth

Applicabile soltanto ai modelli con Bluetooth interno (BT). L'indicatore si illumina per segnalare che la funzione Bluetooth (BT) del Notebook PC è stata attivata.



Interruttori e Indicatori di Stato (cont.)

Indicatori di Stato Superiore



Indicatore di Attività dell'HDD

Indica che il Notebook PC sta accedendo ad uno o più dispositivi di archiviazione di massa, come il disco rigido. La luce lampeggia proporzionalmente al tempo d'accesso.



Indicatore Blocco Numerico

Quando si illumina, indica che il blocco numerico [Num Lk] è attivato. Il blocco numerico fa funzionare alcune lettere della tastiera come numeri per facilitare l'immissione di dati numerici.



Indicatore Blocco Maiuscole

Se illuminato, indica che il blocco maiuscole [Caps Lock] è attivato. Questa funzione consente di digitare tutte le lettere maiuscole (p.e. A, B, C). Se la spia è SPENTA, le lettere digitate sono minuscole (p.e. a, b, c).



Indicatore blocco scorrimento

Quando illuminato indica che il blocco scorrimento [bloc scor] è attivo. Il blocco scorrimento consente di utilizzare alcuni tasti alfabetici come tasti direzioni in modo da facilitare la navigazione quando è richiesto l'uso solo di una parte della tastiera, come ad esempio per i giochi.

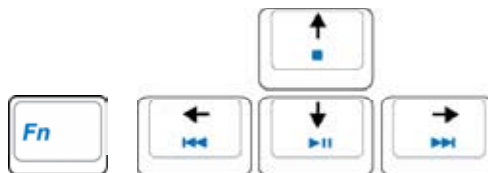


● Tasti di Comando Multimediale (su modelli selezionati)

I tasti di comando multimediale consentono di comandare con facilità delle applicazioni multimediali. Di seguito è descritta la funzione di ciascun tasto multimediale presente sul Notebook PC.



Le funzioni di alcuni tasti potrebbero differire in base al modello di Notebook PC.



Per le funzioni di comando CD, utilizzare il tasto [Fn] in combinazione con i tasti direzionali.

▶▶ Avvio/Pausa CD

In fase di stop: avvia l'esecuzione del CD.

Durante l'esecuzione di un CD: pone il CD in pausa.

■ Interruzione di Esecuzione CD

In fase di stop : fa uscire il vassoio del CD.

Durante l'esecuzione di un CD: interrompe l'esecuzione del CD.

◀◀ Passaggio CD alla Traccia Prec. (Riavvolgimento veloce) & Riduzione del Volume

Durante l'esecuzione di un CD, questo tasto ha due funzioni:

Track: Alla prima pressione, riavvia la traccia in ascolto. Alla seconda pressione, passa alla traccia precedente.

Audio: Tenerlo premuto per **diminuire** il volume.

▶▶ Passaggio CD alla Traccia Succ. (Avanzamento rapido) & Aumento del Volume

Durante l'esecuzione di un CD, questo tasto ha due funzioni:

Track: Premere una volta per passare alla traccia **successiva**, durante l'esecuzione di un CD.

Audio: Tenerlo premuto per **aumentare** il volume.

🔊 Funzioni di Regolazione del Volume



Fn + Icona Altoparlanti (F10): Attiva / disattiva l'audio



Fn + Icona Riduzione volume (F11): Abbassa il volume audio



Fn + Icona Aumento volume (F12): Alza il volume audio

This image shows a single sheet of white paper with horizontal ruling lines. The lines are evenly spaced and run across the width of the page. There are no margins, text, or other markings on the paper.

4. Utilizzo del Notebook PC

Dispositivo di Puntamento

Dispositivi di Archiviazione

Scheda di Espansione

Unità Ottica

Lettore di Schede di Memoria Flash

Unità Disco Rigido

Memoria (RAM)

Connessioni

Connessione alla Rete

Connessione Wireless LAN (su modelli selezionati)

Connessione Wireless Bluetooth (su modelli selezionati)



Il Notebook PC potrebbe differire dalle illustrazioni riportate nel manuale. Si prega di considerare il Notebook PC come il riferimento corretto.



Le foto e le icone del manuale sono utilizzate a solo scopo decorativo e non mostrano ciò che è realmente utilizzato all'interno del prodotto.

Dispositivo di Puntamento

Il Notebook PC è dotato di un touchpad incorporato compatibile con i mouse PS/2 a due/tre tasti dotati di rotellina centrale. Il touchpad è sensibile alla pressione e non contiene parti mobili, eliminando in questo modo qualsiasi tipo di problema meccanico. Alcuni applicativi software possono richiedere l'utilizzo di un driver specifico.



IMPORTANTE! Non utilizzare altri oggetti al posto delle dita per operare con il touchpad o potrebbe danneggiarsi in superficie.

Utilizzo del Touchpad

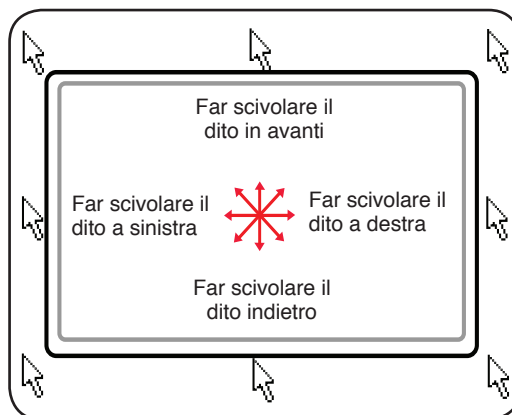
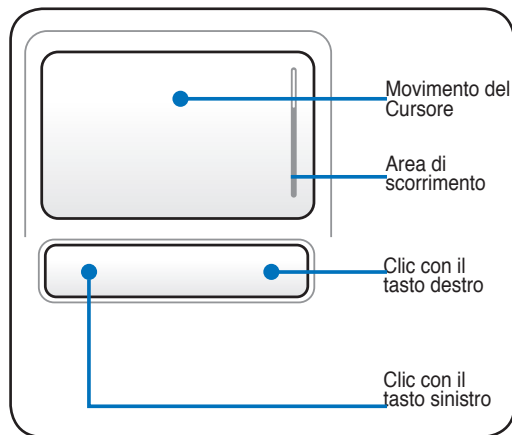
Per utilizzare il touchpad è sufficiente esercitare una leggera pressione con la punta delle dita. Dato che il touchpad è sensibile alla corrente elettrostatica, non è possibile usare oggetti al posto delle dita. La funzione primaria del touchpad consiste nel muovere il cursore o selezionare gli oggetti visualizzati sullo schermo con l'uso della punta delle dita al posto di un mouse standard. Le seguenti illustrazioni indicano come utilizzare correttamente il touchpad.

Movimenti del Cursore

Posizionare il dito al centro del touchpad e farlo scorrere in una direzione per spostare il cursore.

Scorrimento (mod. selezionati)

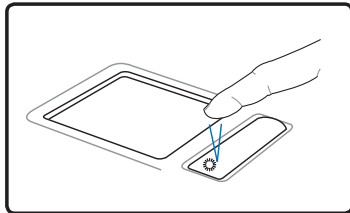
Far scivolare il dito su o giù sul lato destro per scorrere una finestra verso l'alto o verso il basso.



■ Illustrazioni sull'Utilizzo del Touchpad

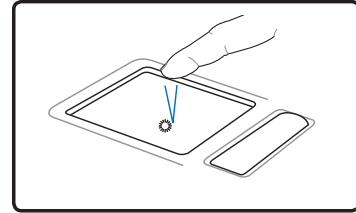
Clic/Tocco - Una volta posizionato il cursore sopra l'oggetto desiderato, premere il tasto sinistro o dare un colpettino col dito sul touchpad per selezionare l'oggetto. L'oggetto selezionato cambierà colore. I due esempi seguenti producono gli stessi risultati.

Clic



Premere e rilasciare il tasto sinistro

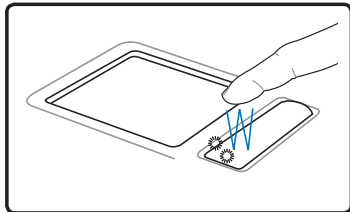
Tocco



Esercitare una leggera e rapida pressione sul touchpad.

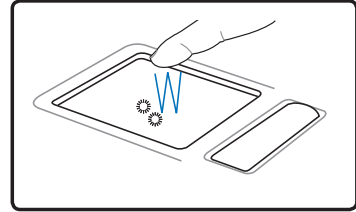
Doppio clic/Doppio tocco - Consente di lanciare un programma direttamente dall'icona selezionata. Spostare il cursore sopra l'icona che si desidera aprire e premere rapidamente due volte il tasto sinistro oppure toccare due volte rapidamente il touchpad per avviare il programma selezionato. Se l'intervallo tra i due clic è troppo prolungato, l'operazione non avrà luogo. È comunque possibile impostare la velocità del doppio clic tramite la funzione "Mouse" presente nel Pannello di controllo di Windows. I due esempi seguenti producono gli stessi risultati.

Doppio Clic



Premere e rilasciare due volte il tasto sinistro

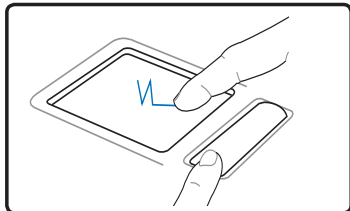
Doppio Tocco



Esercitare per due volte, in rapida successione, una leggera pressione sul touchpad.

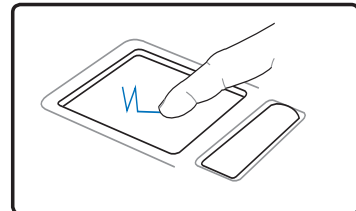
Trascinamento - Trascinamento indica lo spostamento di un oggetto da un punto all'altro dello schermo. Posizionare il cursore sull'oggetto selezionato e, tenendo premuto il tasto sinistro del dispositivo di puntamento, spostare il cursore nella posizione desiderata; rilasciare quindi il tasto. Alternativamente toccare due volte l'oggetto e trascinarlo tenendo il dito appoggiato sul touchpad. I due esempi seguenti producono gli stessi risultati.

Trascin.- Clic



Tenere premuto il pulsante sinistro e spostare il dito sul touchpad

Trascin.- Tocco



Dare due colpetti in rapida successione sul touchpad, spostando il dito nella posizione desiderata, dopo la seconda volta, senza sollevarlo.

Cura del Touchpad

Il touchpad è sensibile alla pressione. Utilizzarlo con cura per evitare che si rovini. Osservare i seguenti accorgimenti:

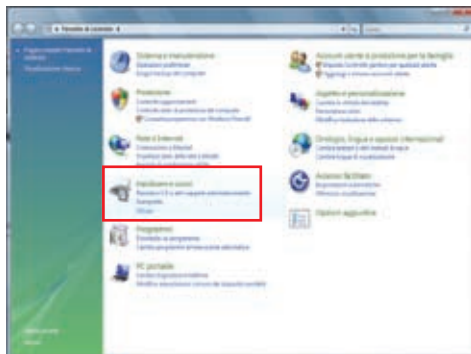
- Evitare che il touchpad entri in contatto con sporco, liquidi o grassi.
- Non utilizzare il touchpad con dita sporche o bagnate.
- Non appoggiare oggetti pesanti sulla superficie sensibile del touchpad o i suoi pulsanti.
- Non graffiare il touchpad con le unghie o con altri oggetti



Il touchpad risponde ai movimenti, non alla forza. Non è necessario colpire la superficie con forza. L'applicazione di una pressione eccessiva non migliora la sensibilità del touchpad. Il touchpad risponde molto meglio se le pressioni esercitate sono lievi.

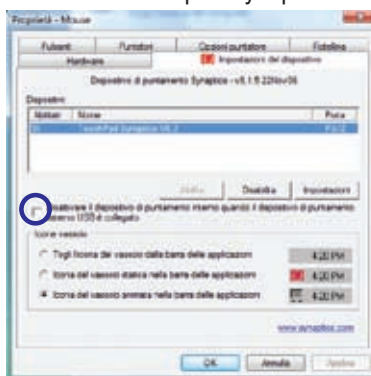
Disattivazione Automatica del Touchpad (Synaptics)

Windows è in grado di disattivare automaticamente il touchpad del PC Notebook, quando è collegato un mouse esterno USB. Questa funzione di solito è **DISATTIVATA**; per **ATTIVARLA**, selezionare l'opzione in Windows **Pannello di controllo – Mouse – Impostazioni del dispositivo (o connessione mouse USB)**.



In "Pannello di Controllo", trovare **Mouse**.

Modelli con touchpad Synaptics.



Selezionare questa opzione per attivare la funzione

Modelli con touchpad ALPS.



Dispositivi di Archiviazione

I dispositivi di archiviazione consentono a PC Notebook di leggere o scrivere documenti, immagini o altri file da diversi dispositivi di archiviazione. Questo PC Notebook è dotato dei seguenti dispositivi di archiviazione:

- Scheda di Espansione
- Lettore di Memoria Flash
- Unità Ottica
- Disco Rigido

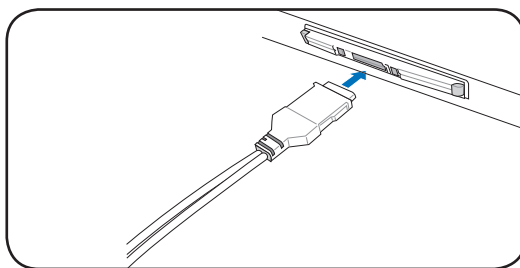
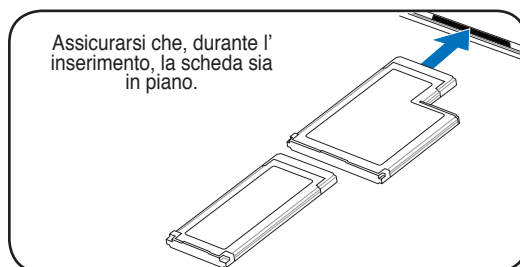
Scheda di Espansione

Un alloggiamento scheda ExpressCard 26pin supporta una scheda d'espansione ExpressCard/34mm o ExpressCard/54mm. Questa nuova interfaccia è più veloce usando un bus seriale che supporta USB 2.0 e PCI Express invece del più lento bus parallelo usato nell'alloggio scheda PC (Non compatibile con le schede PCMCIA di vecchia produzione).



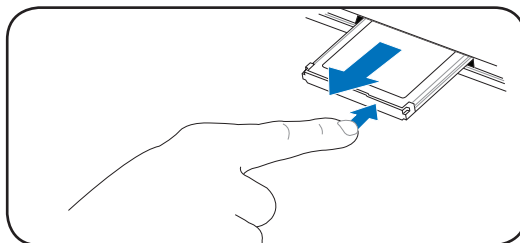
Inserimento di una Scheda di Espansione

1. Se è presente una protezione di plastica per l'alloggiamento della scheda, rimuoverlo utilizzando le istruzioni di seguito
2. Inserire la scheda prima dal lato in cui è presente il connettore e con l'etichetta rivolta verso l'alto. Le schede standard, quando completamente inserite, sono sullo stesso piano del Notebook PC.
3. Collegare con attenzione tutti i cavi e gli adattatori richiesti dalla scheda. Di solito i connettori possono essere inseriti solo in un senso. Cercare l'adesivo, l'icona o il logo che indica quale è il lato superiore del connettore.



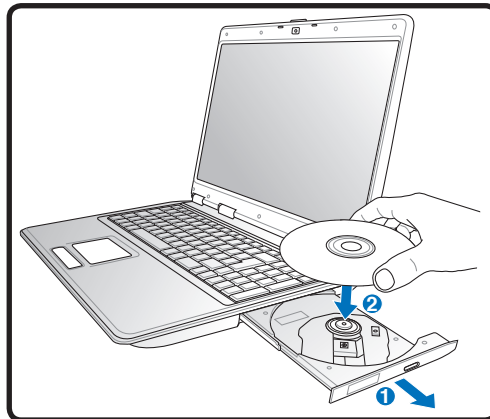
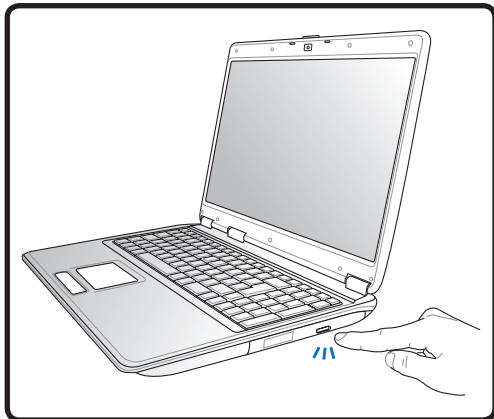
Rimozione di una Scheda di Espansione

L'alloggio per la scheda non ha un pulsante d'espulsione. Premere la scheda per estrarla e poi rimuoverla con delicatezza.

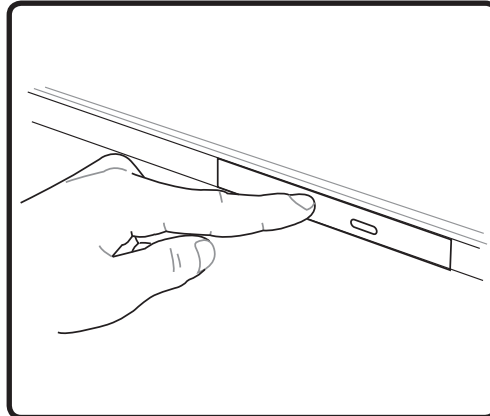
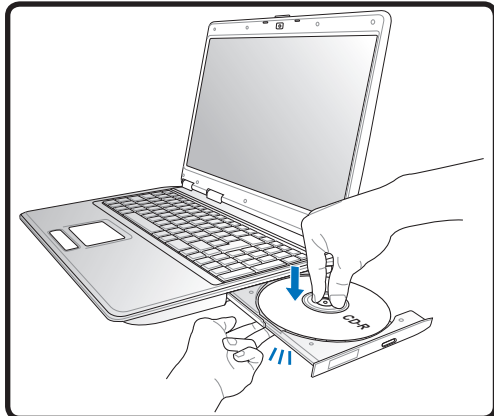


Unità Ottica

Inserimento di un disco ottico



1. Premere il pulsante di espulsione, mentre il Notebook PC è acceso, per espellere parzialmente il vassoio.
2. Tirare gentilmente il pannello frontale e far scorrere completamente fuori il vassoio. Fare attenzione a non toccare le lenti dell'unità ottica e gli altri meccanismi. Assicurarsi che non vi siano oggetti che potrebbero ostruire la parte inferiore del vassoio.



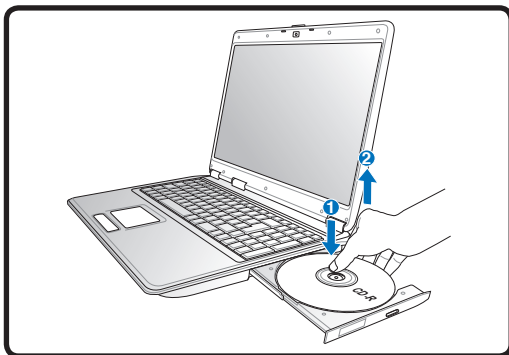
3. Tenere il disco all'estremità con il lato stampato verso l'alto. Premere verso il basso nella parte centrale del disco entrambi i lati affinché non si inserisca all'interno del perno. **Se è inserito correttamente, il perno dovrebbe sporgere leggermente dal disco.**
4. Premere con cautela il vassoio verso l'interno. Il dispositivo inizierà la lettura del sommario presente sul disco. Quando il disco si ferma è pronto per essere utilizzato.



Mentre l'unità ottica legge i dati, il disco gira ad una velocità elevata causando una lieve rumorosità.

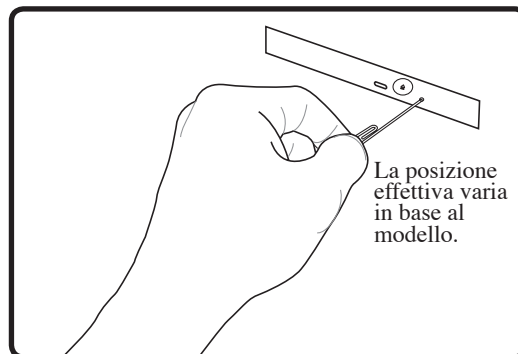
● Unità Ottica (Cont.)

Rimozione di un disco ottico



Espellere il cassetto e sollevare delicatamente l'angolo del disco verso l'alto per rimuoverlo dal perno.

Espulsione d'emergenza



Il foro per l'apertura di emergenza si trova sull'unità ottica e viene utilizzato per far fuoriuscire il vassoio del drive ottico se l'apertura elettronica non funziona. Non utilizzare l'espulsione d'emergenza al posto di quella elettronica. **Nota: fare attenzione a non confondere la spia dell'indicatore di attività che si trova nella stessa zona.**

Utilizzo dell' Unità Ottica

I dischi ottici e il dispositivo di lettura devono essere manipolati con cura a causa della presenza all'interno di meccanica di precisione. Ricordarsi le istruzioni importanti sulla sicurezza fornite dal produttore dei vostri CD. Diversamente dalle unità ottiche dei PC per scrivania, il Notebook PC utilizza un perno per bloccare il CD con qualsiasi angolazione. Quando si inserisce un CD, è importante che venga premuto bene nella parte interna, vicino al perno, altrimenti il vassoio di caricamento potrebbe rovinarlo.



AVVERTENZA! Se il CD non è stato inserito correttamente sul supporto centrale, potrebbe graffiarsi durante la chiusura del vassoio. Prestare sempre attenzione durante la chiusura del vassoio ed eseguire questa operazione lentamente.

Nonostante venga introdotto un disco CD nel lettore, dovrebbe essere presente una lettera che identifica il lettore CD. Dopo aver inserito correttamente un CD, è possibile accedere ai dati nello stesso modo in cui si accede al disco fisso; con l'unica differenza che sul CD non si può scrivere e non è modificabile. Utilizzando un software appropriato ed un modulo CD-RW o di DVD+CD-RW è possibile, impiegando dischi CD-RW, usufruire delle capacità di scrittura, cancellazione e modifica come avviene per i dischi fissi.

Nei lettori di CD ad alte prestazioni è normale la presenza di vibrazioni dovute al non perfetto bilanciamento di disco o stampa. Per diminuire questo fenomeno, utilizzare il Notebook PC su una superficie uniforme e piana e non applicare alcuna etichetta al CD.

Come ascoltare un CD Audio

I drive ottici consentono l'ascolto di CD audio, ma solo i drive DVD-ROM possono leggere i DVD audio. Dopo aver inserito il CD audio, Windows™ avvierà automaticamente il software predefinito e inizierà la riproduzione del CD. Con alcuni tipi di DVD audio e software installato, potrebbe essere necessario avviare manualmente il software di riproduzione DVD. Il volume di ascolto può essere regolato usando i tasti di avvio rapido o l'icona dell'altoparlante sulla barra delle applicazioni di Windows™.

Lettore di Schede di Memoria Flash


Per poter utilizzare le schede di memoria per fotocamere digitali, lettori MP3, telefoni cellulari e PDA, di solito deve essere acquistato separatamente un lettore PCMCIA di schede di memoria. Questo Notebook PC, è, invece, dotato di un lettore di schede di memoria integrato, in grado di leggere le schede flash memory, come indicate nell' esempio sottostante. Il lettore integrato di schede di memoria non è solo comodo, ma è anche più veloce della maggior parte degli altri lettori di schede di memoria poiché utilizza l'elevata ampiezza di banda del bus PCI.

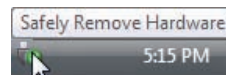
 **IMPORTANTE!** La compatibilità delle schede di memoria varia in funzione del modello di Notebook PC e delle specifiche della scheda di memoria flash. Tali specifiche cambiano costantemente; pertanto, anche la compatibilità potrebbe variare senza preavviso.

Esempi di Schede di Memoria Flash



 **IMPORTANTE!** Non rimuovere mai le schede mentre, o immediatamente dopo, la lettura, la copia, la formattazione o la cancellazione dei dati presenti sulla scheda, perché potrebbero verificarsi perdite di dati.

 **AVVERTENZA!** Per evitare di perdere dati, prima di rimuovere una scheda di memoria flash, utilizzare "Rimozione Sicura dell' Hardware" di Windows, sulla barra delle applicazioni .

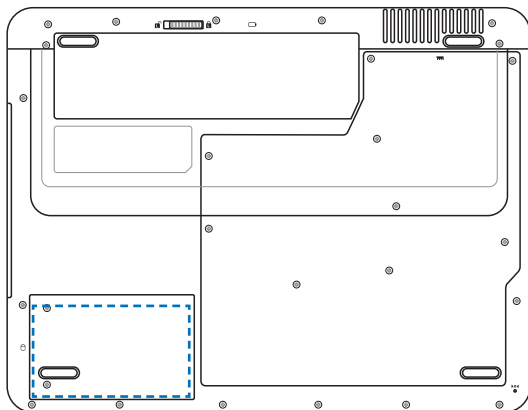


Disco Rigido

I dischi rigidi hanno una maggiore capacità e funzionano a velocità più elevate dei floppy disk e dei CD-ROM. Il Notebook PC è fornito con un disco IDE sostituibile da 2.5" (6.35cm) di larghezza e di circa .374"(.95cm) di altezza. I dischi IDE supportano S.M.A.R.T. (Self Monitoring and Reporting Technology) per l'individuazione di errori o guasti prima che si verifichino. Quando viene sostituito o aggiornato il disco rigido, rivolgersi sempre ad un centro di assistenza o ad un rivenditore autorizzato per questo PC Notebook.

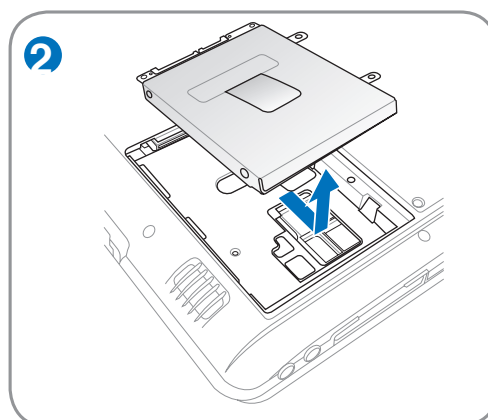
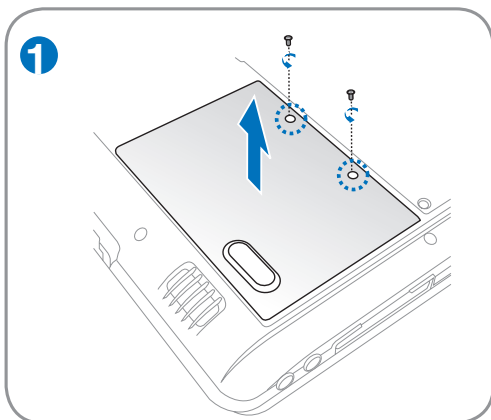


IMPORTANTE! Un trasporto poco attento potrebbe danneggiare il disco rigido. Maneggiare sempre il Notebook PC con molta cautela e tenerlo lontano da sorgenti di elettricità elettrostatica o forti vibrazioni. Il disco rigido è la parte più delicata del Notebook ed è molto probabilmente la prima periferica a danneggiarsi in caso di urti o cadute.

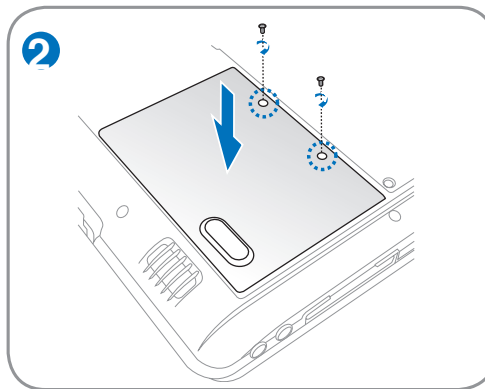
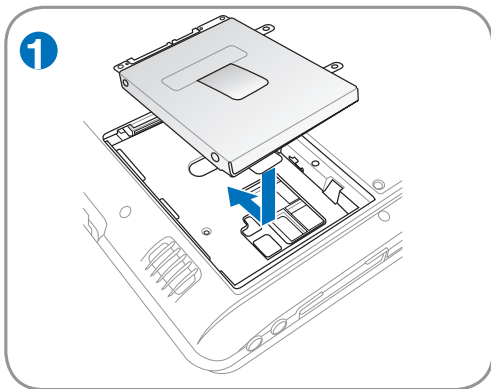


AVVERTENZA! Prima di rimuovere la copertura del disco rigido, disconnettere tutte le periferiche, le linee del telefono e per telecomunicazioni, e il connettore di alimentazione (come unità di alimentazione esterna, batteria, ecc.).

Rimozione del Disco Rigido



Installazione del Disco Rigido



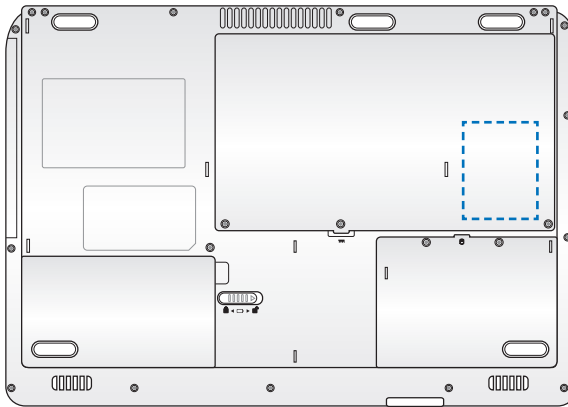
Memoria (RAM)

La memoria aggiuntiva aumenterà le prestazioni delle applicazioni, diminuendo l'accesso al disco rigido. Il BIOS rileva automaticamente la quantità di memoria del sistema e configura di conseguenza la CMOS, durante la procedura di POST (Power On Self Test). Non è necessaria l'impostazione di hardware o software (incluso il BIOS), dopo avere installato la memoria.



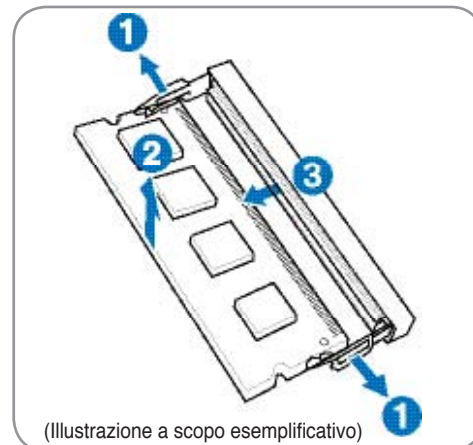
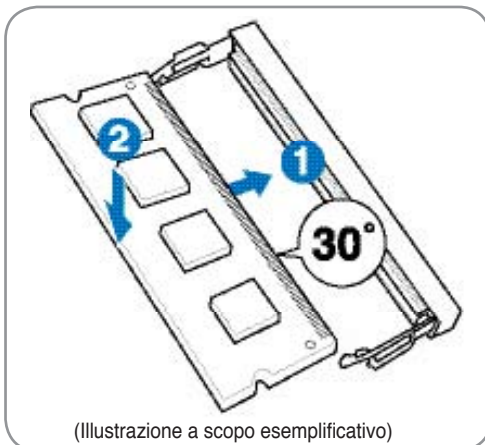
Esempio di memoria RAM.

Il BIOS rileva automaticamente la quantità di memoria del sistema e configura di conseguenza il CMOS, durante il processo di POST (Power-On-Self-Test). Dopo l'installazione della memoria, non è necessario configurare né hardware né software (compreso il BIOS).



AVVERTENZA! Prima di installare o rimuovere una memoria, disconnettere tutte le periferiche, le linee del telefono e per telecomunicazioni, e il connettore di alimentazione (come unità di alimentazione esterna, batteria, ecc.).

Installazione Scheda di Memoria: Rimozione Scheda di Memoria:



Connessioni



Il modem e la rete incorporati non possono essere installati successivamente come aggiornamento. Dopo l'acquisto, modem e/o rete possono essere installati come scheda di espansione.

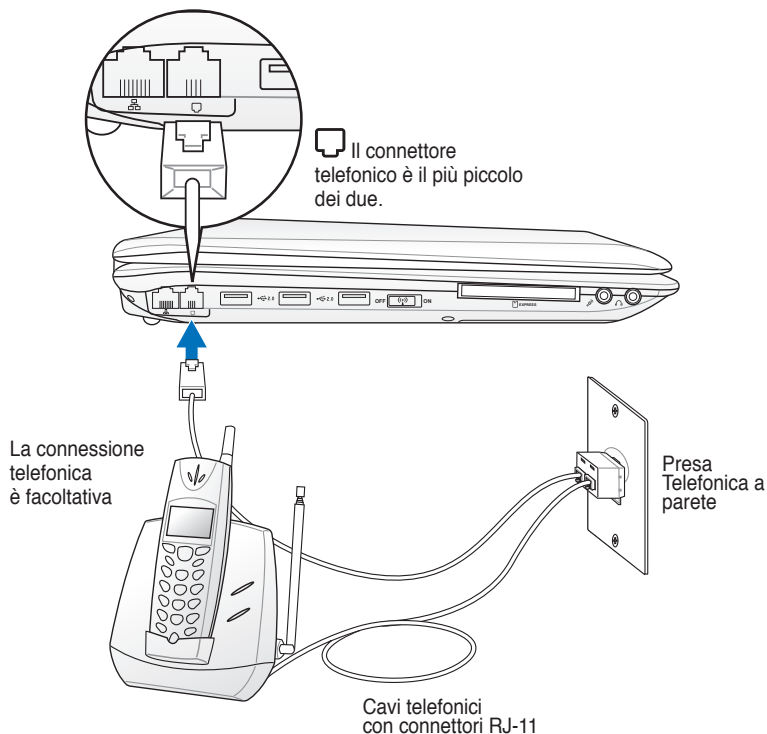
Connessione Modem (su modelli selezionati)

Il cavo telefonico per il collegamento del modem interno deve essere di tipo a 2 o 4 conduttori (il modem ne usa solo due) e deve essere dotato di connettore RJ-11 a una estremità e di un connettore telefonico adatto all'altra estremità. Collegare un'estremità del cavo alla porta modem del computer e l'altra alla presa telefonica analogica (del tipo presente in edifici residenziali). Il modem sarà pronto per l'uso al termine dell'installazione del driver relativo.



Durante il collegamento ad un servizio on-line, non attivare la modalità Sospensione per evitare di disconnettere il modem.

Esempio di collegamento del Notebook PC ad una presa telefonica, per l'utilizzo con modem interno:



ATTENZIONE! Per motivi di sicurezza elettrica, utilizzare solo cavi telefonici di tipo 26AWG o migliori (Per ulteriori informazioni, vedi Glossario).

Connessione alla Rete

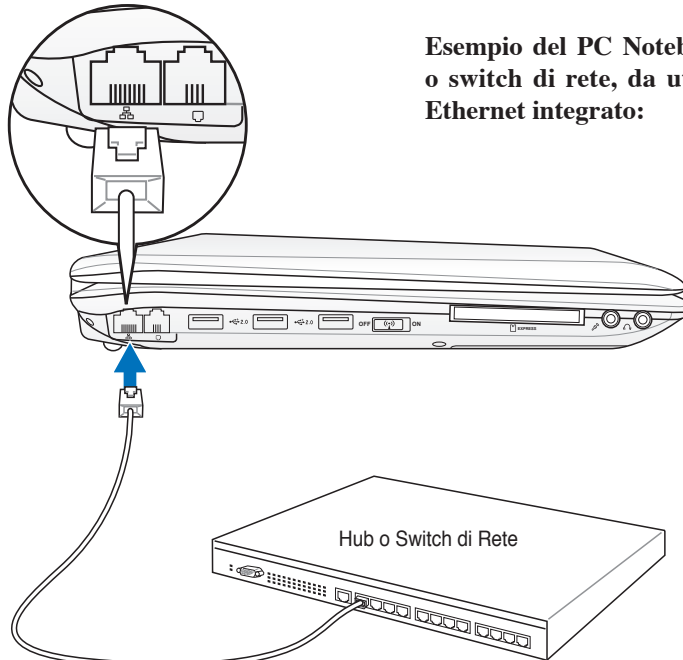
Collegare un cavo di rete, con i connettori RJ-45 presenti all'estremità, un capo alla porta modem/rete del Notebook PC e l'altro in un hub o switch. Per velocità 100 BASE-TX / 1000 BASE-T, il cavo di rete deve essere di categoria 5 o superiori (non categoria 3) con le coppie attorcigliate. Se intendete utilizzare l'interfaccia a 100/1000Mbps, dovrà essere collegata ad un hub 100 BASE-TX / 1000 BASE-T (non ad un hub BASE-T4). Per la rete 10Base-T, utilizzare un cavo di categoria 3, 4, o 5 con le coppie attorcigliate. Su questo PC Notebook è supportato 10/100 Mbps Full-Duplex, ma è richiesta una connessione di rete ad uno switch con la funzione "duplex" abilitata. Il software è pre-configurato in modo tale da utilizzare l'impostazione più veloce ed evitare interventi da parte dell'utente.



1000BASE-T (o Gigabit) è supportata solo su modelli selezionati.

Doppino Ritorto TPE

Per collegare l'adattatore Ethernet alla rete (generalmente mediante un hub o uno switch) si utilizza un cavo TPE (o doppino ritorto Ethernet) non incrociato. I connettori alle estremità sono di tipo RJ-45 e non sono compatibili con i connettori telefonici RJ-11. Se desiderate collegare due computer insieme senza utilizzare un hub, è necessario un cavo LAN incrociato (modelli con Fast-Ethernet). (I modelli Gigabit supportano la funzione auto-crossover che rende facoltativo l'utilizzo del cavo LAN incrociato).



Esempio del PC Notebook collegato ad un hub o switch di rete, da utilizzare con il controller Ethernet integrato:

Cavo di rete con connettori RJ-45

Connessione LAN Wireless (su modelli selezionati)

La LAN wireless opzionale incorporata è una scheda Ethernet wireless semplice da usare. Implementando gli standard IEEE 802.11 per LAN wireless (WLAN), la LAN wireless opzionale incorporata garantisce elevate velocità di trasmissione dati, grazie all'uso di tecnologie Direct Sequence Spread Spectrum (DSSS) e Octogonal Frequency Division Multiplexing (OFDM) su frequenze di 2.4 GHz. La LAN wireless opzionale incorporata è inoltre compatibile anche con standard IEEE 802.11 precedenti, consentendo l'uso di un'interfaccia senza fili.

La LAN wireless opzionale incorporata è una scheda client in grado di supportare modalità Infrastruttura o Ad-hoc per conferire maggiore flessibilità alle configurazioni di rete wireless esistenti o future a distanze superiori ai 40 metri tra client e access point.

Per garantire affidabile protezione alla trasmissione wireless, la LAN wireless opzionale incorporata è dotata di crittografia WEP (Wired Equivalent Privacy) a 64-bit/128-bit e funzionalità WPA (Wi-Fi Protected Access).



Per ragioni di sicurezza, NON collegare il Notebook PC ad una rete non protetta; altrimenti, la trasmissione delle informazioni non crittografate potrebbe essere visibile ad altri.

Modalità Ad-hoc

La modalità Ad-hoc consente al Notebook PC di connettersi ad un altro dispositivo wireless. In questo ambiente wireless non è richiesto l'uso di un access point (AP)

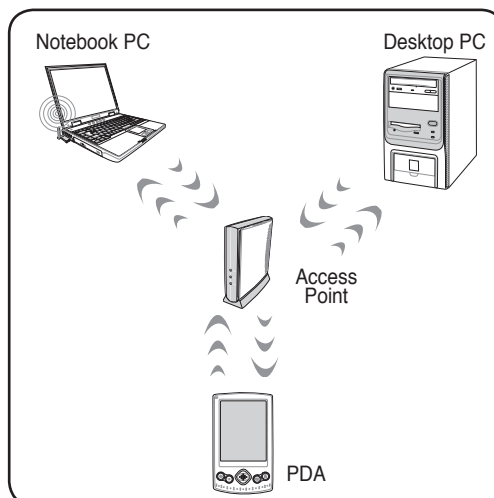
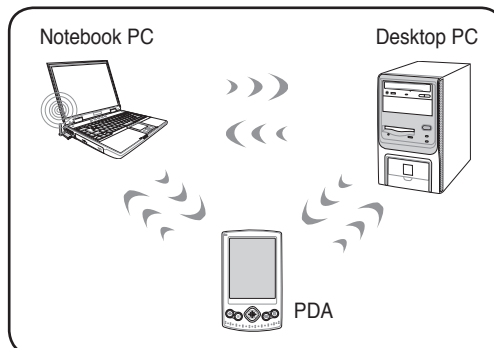
(Tutti i dispositivi devono installare schede LAN wireless 802.11 opzionali.)

Modalità Infrastruttura

La modalità Infrastruttura consente al Notebook PC e a altri dispositivi wireless di usufruire di una rete wireless creata da un Access Point (AP) (venduto separatamente) che garantisce un collegamento centrale per client wireless per la trasmissione di dati da uno all'altro o con una rete con fili.

(Tutti i dispositivi devono installare schede LAN wireless 802.11 opzionali.)

Esempi di Notebook PC connesso ad una rete wireless.



Connessione di Rete senza Fili di Windows

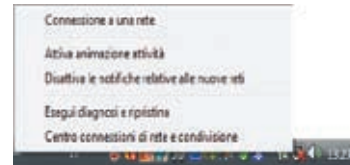
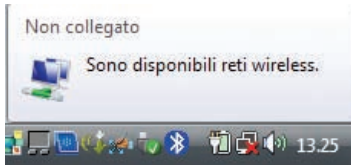
Connessione ad una rete

1. Accendere l'interruttore Wireless, se previsto dal modello (vedi interruttori al capitolo 3).



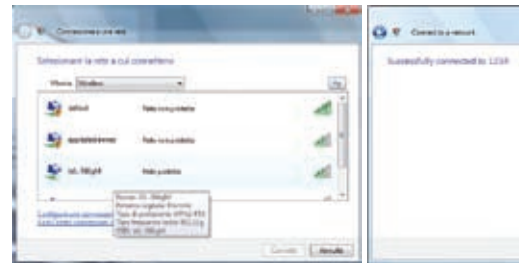
2. Premere ripetutamente [FN F2], fino a quando non appare **Wireless LAN ON** o **WLAN & Bluetooth ON**.

- 2b. Oppure cliccare due volte sull'icona Wireless Console sulla barra delle applicazioni e selezionare Wireless LAN + Bluetooth o soltanto Bluetooth.



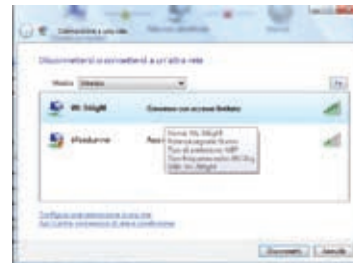
3. Si dovrebbe vedere l'icona di rete indicante "Non Collegato".

4. Cliccare con il tasto di destra sull'icona di rete e selezionare **Connetti una rete**.



5. Selezionare "Mostra **Wireless**", se nella zona sono presenti molte reti.

6. Selezionare la rete wireless a cui connettersi.



7. Al momento della connessione, potrebbe essere richiesto l'inserimento di una chiave di protezione.

8. A connessione avvenuta, sarà visualizzata la scritta "Connesso".

4 Utilizzo del Notebook PC

Connessione Wireless Bluetooth (su modelli selezionati)

I Notebook PC, equipaggiati con la tecnologia Bluetooth, eliminano il bisogno di cavi per la connessione con altri dispositivi abilitati Bluetooth. Esempi di dispositivi abilitati Bluetooth sono Notebook PC, Desktop PC, cellulari e PDA.



Se il Notebook PC non è dotato di Bluetooth incorporato, per poter utilizzare questa funzione, è necessario collegare una scheda USB o ExpressCard per modulo Bluetooth.

Cellulari abilitati Bluetooth

È possibile stabilire una connessione wireless con il cellulare. In base alle capacità del cellulare, è possibile trasferire dati della rubrica, foto, file audio, ecc. o usarlo come modem per connettersi a Internet. È anche possibile usarlo per i messaggi SMS.



Computer o PDA abilitati Bluetooth

È possibile stabilire una connessione wireless a un altro computer o PDA e scambiare file, condividere periferiche, oppure condividere connessioni a Internet o di rete. È inoltre possibile utilizzare mouse o tastiera wireless abilitati Bluetooth.



Attivazione e Avvio dell' Utilità Bluetooth

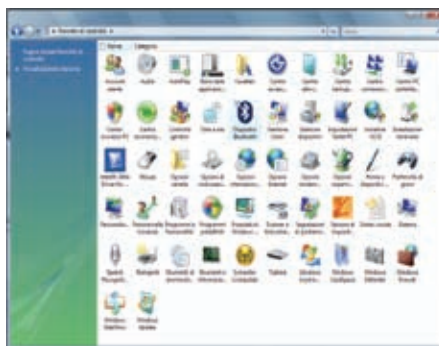
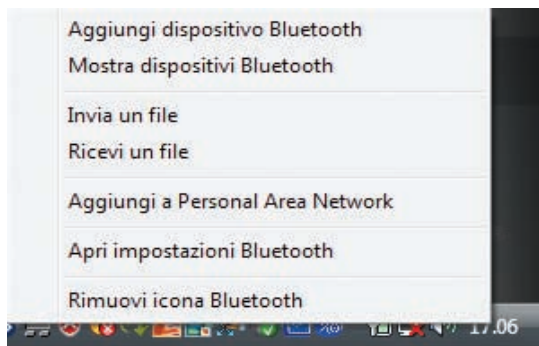
La procedura descritta di seguito può essere utilizzata per aggiungere dispositivi Bluetooth. Per la procedura completa, vedere Appendice.

1. Accendere l' interruttore Wireless, se previsto dal modello (vedi interruttori al capitolo 3).



2. Premere ripetutamente [FN F2], fino a quando non appare la scritta **Bluetooth ON** o **WLAN & Bluetooth ON**.

- 2b. Oppure cliccare due volte sull' icona Wireless Console sulla barra delle applicazioni e selezionare Wireless LAN + Bluetooth o soltanto Bluetooth.



3. Selezionare **Aggiungi Dispositivo Bluetooth** dal menu sulla barra delle applicazioni.

- 3b. Oppure avviare **Dispositivi Bluetooth** dal Pannello di Controllo di Windows.

Appendice

Accessori & Connessioni Opzionali

Sistema Operativo

Impostazioni BIOS

Problemi Comuni e Relative Soluzioni

Ripristino Software Windows

Glossario

Dichiarazioni e Informazioni di Sicurezza

Informazioni sul Notebook PC



Le foto e le icone del manuale sono utilizzate a solo scopo decorativo e non mostrano ciò che è realmente utilizzato all'interno del prodotto.

Accessori Opzionali

Questi articoli sono forniti come optional, in complemento al Notebook PC.

• Hub USB (Opzionale)

La connessione di un hub USB aumenterà le porte USB permettendo di collegare e scollegare velocemente più periferiche USB grazie ad un unico cavo.



• Memoria Flash USB

Un disco USB flash memory è un dispositivo opzionale che può sostituire il floppy disk da 1.44MB ed è in grado di fornire una capacità d'immagazzinamento dati fino ad alcune centinaia di megabyte, una maggiore velocità di trasferimento, e una durata maggiore. Non sono necessari driver aggiuntivi quando viene utilizzato in questo sistema.



• Drive per Floppy Disk USB

Un'unità floppy opzionale con interfaccia USB può accettare un dischetto floppy standard con capacità di 1.44MB (o 720KB) e di 3.5.



AVVERTENZA! Per evitare problemi al sistema, utilizzare “Rimozione Sicura dell'Hardware” in Windows, presente nella barra delle applicazioni, prima di scollegare il floppy disk drive USB. Estrarre il floppy disk prima di trasportare Notebook PC per evitare danni causati da urti.



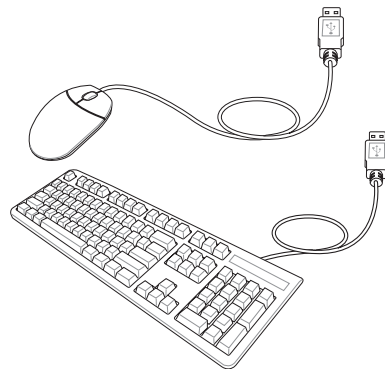
Connessioni Opzionali

Questi articoli, se desiderati, possono essere acquistati da terze parti.

•⇄ Tastiera e Mouse USB



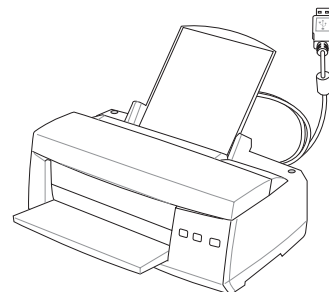
La connessione di una tastiera USB esterna permette una maggiore comodità nell'inserimento dati. La connessione di un mouse USB esterno permette una maggiore comodità nella gestione di Windows. Sia la tastiera che il mouse USB opzionali funzioneranno simultaneamente con il touchpad e la tastiera del Notebook PC.



•⇄ Collegamento Stampante



Una o più stampanti USB possono essere utilizzate contemporaneamente su porte o hub USB.



Bluetooth Installazione Mouse Bluetooth (opzionale)

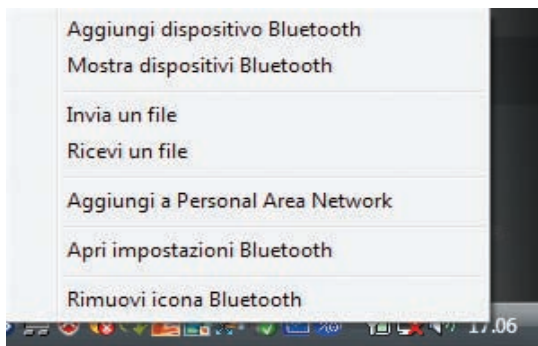
La procedura descritta di seguito può essere utilizzata per aggiungere dispositivi Bluetooth in Windows.

1. Accendere l'interruttore Wireless, se previsto dal modello (vedi interruttori al capitolo 3)



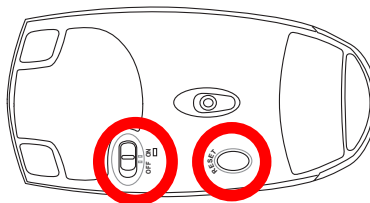
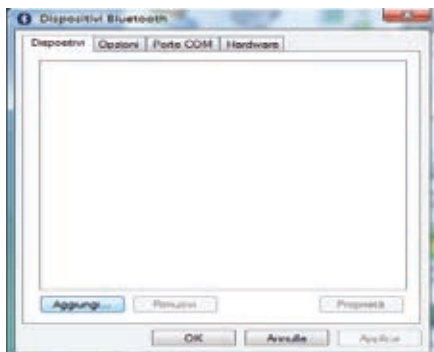
2. Premere ripetutamente [FN F2], fino a quando non appare **Bluetooth ON** o **WLAN & Bluetooth ON**.

- 2b. Oppure cliccare due volte sull'icona Wireless Console sulla barra delle applicazioni e selezionare Wireless LAN + Bluetooth o soltanto Bluetooth.



3. Selezionare **Aggiungi Dispositivo Bluetooth** dal menu sulla barra delle applicazioni.

- 3b. Oppure avviare **Dispositivi Bluetooth** dal Pannello di Controllo di Windows.



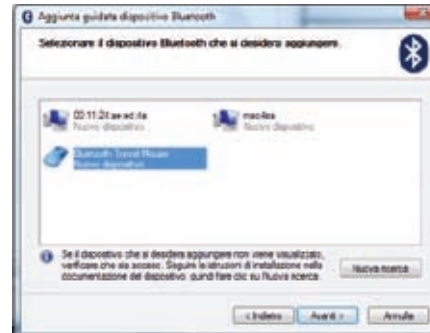
- 3c. Se avviato dal Pannello di Controllo, cliccare **Aggiungi** su questa schermata.

4. Preparare il mouse Bluetooth.
 - Installare due batterie "AA".
 - Accendere l'interruttore sul fondo del mouse. Il sensore su fondo del mouse dovrebbe emettere una luce rossa.
 - Premere il pulsante "RESET" sul fondo del mouse Bluetooth.

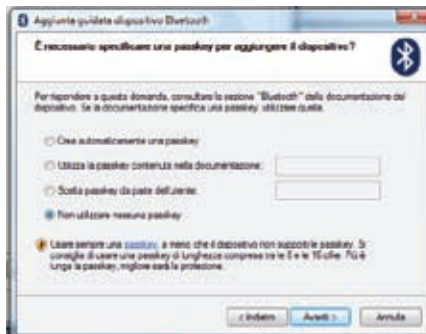
Installazione Mouse Bluetooth (opzionale) cont.



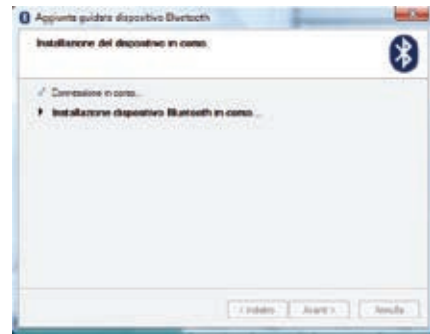
5. Quando il mouse Bluetooth è pronto, cliccare **Avanti**.



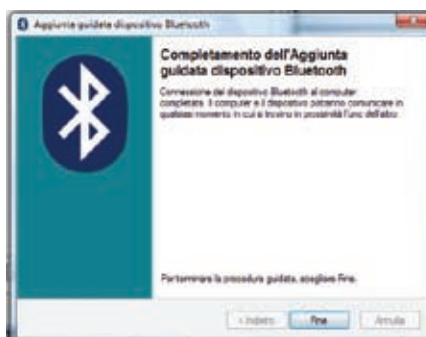
6. Saranno visualizzate le periferiche Bluetooth nelle vicinanze. Selezionare il mouse Bluetooth cliccare **Avanti**.



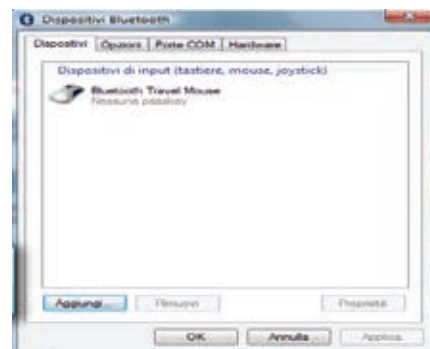
7. Selezionare “Non utilizzare nessuna passphrase” e cliccare **Avanti**.



8. Attendere che sia aggiunto il mouse Bluetooth.



9. Al termine, cliccare **Fine**.



10. La nuova periferica sarà visualizzata nella finestra. Da qui è anche possibile aggiungere o rimuovere dispositivi Bluetooth.



Nota: Dopo aver sostituito le batterie, può essere necessario effettuare un “RESET”. In tal caso, può essere opportuno ripetere i passaggi.

Sistema Operativo

Il Notebook PC potrebbe offrire agli utenti (in base alla zona) la possibilità di scegliere un sistema operativo pre-installato, quale **Microsoft Windows**. Le scelte e le lingue a disposizione dipendono dalla zona. I livelli di supporto hardware e software potrebbero variare in base al sistema operativo installato. Non si garantisce sulla stabilità e compatibilità di altri sistemi operativi.

Software di Supporto

Il Notebook PC è accompagnato da un CD di supporto contenente BIOS, driver e applicazioni per attivare le funzionalità hardware, per estendere le funzionalità, per assistere nella gestione del Notebook PC, o per aggiungere nuove funzionalità non offerte dal sistema operativo originario. Se si rivelano necessari aggiornamenti o sostituzione del CD di supporto, contattare il rivenditore per informazioni su siti web da cui scaricare driver e utilità per software.



Il CD di supporto contiene tutti i driver, le utilità e il software necessari per tutti i sistemi operativi più diffusi, inclusi quelli pre-installati. Il CD di supporto non include il sistema operativo stesso. Il CD di supporto è necessario anche se il Notebook PC è già configurato al momento dell'acquisto, per software aggiuntivi non inclusi nelle configurazioni pre-installate dal costruttore.

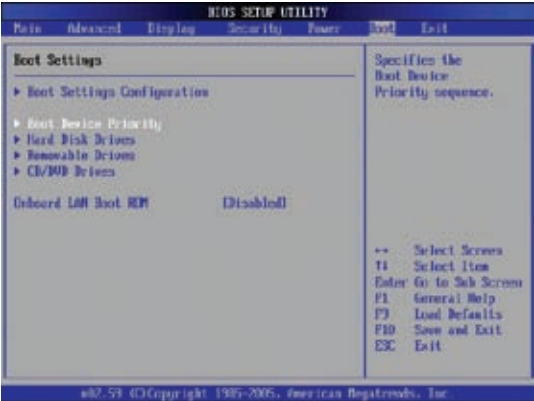
Il CD di ripristino è opzionale e include un'immagine del sistema operativo originale installato dal costruttore sul disco rigido. Questo CD offre una soluzione funzionale in grado di ripristinare rapidamente il sistema operativo del Notebook PC sullo stato di funzionamento originale, ma solo nel caso in cui il disco rigido si trovi in un buono stato. Contattare il rivenditore per richiedere il prodotto.



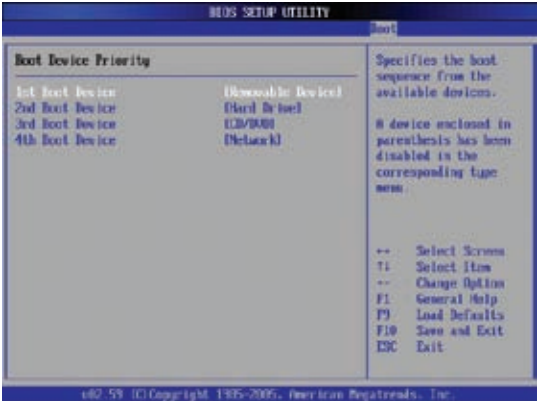
Alcuni dei componenti e delle funzionalità del Notebook PC potrebbero non essere utilizzabili fino all'installazione dei driver e delle utilità del dispositivo.

Impostazioni BIOS

Avvio del Dispositivo



1. Sulla schermata di avvio (**Boot**), selezionare **Boot Device Priority** (**Priorità di Avvio del Dispositivo**)



2. Selezionare gli elementi e premere **[Enter]** per effettuare la selezione di un dispositivo.

Impostazioni di Sicurezza



1. Sulla schermata **Security** (**Sicurezza**), selezionare **Change Supervisor** (**Cambia Supervisore**) o **Change User Password** (**Cambia Password Utente**).



2. Digitare una password e premere **[Enter]**.



3. Ridigitare la password e premere **[Enter]**.



4. La password è stata impostata.

Per cancellare la password:



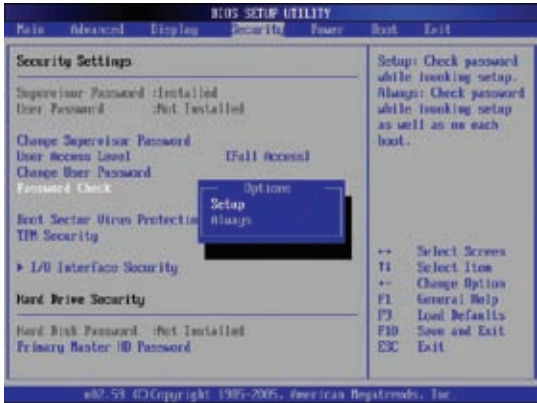
1. Lasciare il campo password vuoto e premere **[Enter]**.



2. La password è stata cancellata

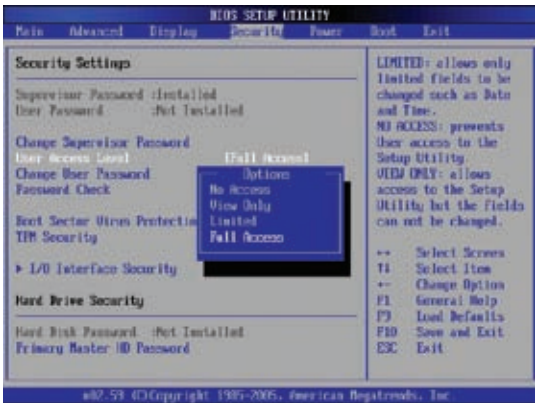
Impostazioni BIOS (Continua)

Selezione Password



Selezionare se richiedere una password in fase di avvio (Always) o soltanto quando si accede all' utilità di configurazione del BIOS (Setup).

Livello di Accesso per l'Utente



Selezionare il livello di accesso per consentire alla "User Password" (Password Utente) di accedere all' utilità di configurazione del BIOS.

Salvataggio Modifiche



Per mantenere le impostazioni di configurazione, si devono salvare le modifiche prima di uscire dall' utilità di configurazione del BIOS.



Per ripristinare le impostazioni predefinite, scegliere **Load Manufacture Defaults (Carica Predefiniti di Fabbrica)**. Si devono poi salvare le modifiche per mantenere le impostazioni predefinite dal fabbricante.



Impostazioni BIOS (Continua)

Supporto funzione RAID (su alcuni modelli)

Per i modelli con la funzione di supporto RAID, si deve attivare la voce RAID nella configurazione BIOS prima di creare un set RAID nelle unità disco rigido integrate.



AVVERTENZA! L'attivazione di un set RAID cancella tutti i dati presenti sull'unità disco rigido primario e su quello secondario. Assicurarsi di avere effettuato un salvataggio di backup prima di creare un set RAID.



La partizione per il recupero sarà cancellata dopo la creazione del set RAID. Il sistema operativo può essere installato solo con il DVD di ripristino o con un disco contenente il sistema operativo acquistato presso un rivenditore.



La funzione RAID può essere supportata solo nei modelli contenenti due dischi rigidi.

Attivare la funzione RAID

1. Premere <F2> per accedere alla configurazione del BIOS nel corso del POST.
2. Passare al menu **Advanced (Avanzato)**.
3. Impostare la **SATA Operation Mode (Modalità funzionamento SATA)** su [RAID].
4. Premere <F10> per salvare la configurazione ed uscire dalla configurazione BIOS.

```
Intel(R) Matrix Storage Manager option ROM v7.0.0.1020 ICH8M-E
Copyright(C) 2003-07 Intel Corporation. All Rights Reserved.

RAID Volumes:
None defined.

Physical Disks:
Port Drive Model      Serial #              Size  Type/Status(Vol ID)
0  Hitachi HTS72202    02DP0410DTG564WP     186.3GB Non-RAID Disk
1  Hitachi HTS72202    02DP1400DEGLKRGW     186.3GB Non-RAID Disk

Press <Ctrl-I> or Enter to Configuration Utility..
```

Implementare il set RAID

1. Riavviare il sistema e premere <ESC> all'avvio.
2. Premere <Ctrl> + <I> per avviare l'utilità RAID.
3. Selezionare il set RAID da creare.
4. Riavviare il sistema e installare di nuovo il sistema operativo.

```
Intel(R) Matrix Storage Manager option ROM v7.0.0.1020 ICH8M-E
Copyright(C) 2003-07 Intel Corporation. All Rights Reserved.

[ MAIN MENU ]
1. Create RAID Volume      3. Reset Disks to Non-RAID
2. Delete RAID Volume     4. Recovery Volume Options
5. Exit

[ DISK/VOLUME INFORMATION ]

RAID Volumes:
None defined.

Physical Disks:
Port Drive Model      Serial #              Size  Type/Status(Vol ID)
0  Hitachi HTS72202    02DP0410DTG564WP     186.3GB Non-RAID Disk
1  Hitachi HTS72202    02DP1400DEGLKRGW     186.3GB Non-RAID Disk

[↑↓]-Select  [ESC]-Exit  [ENTER]-Select Menu
```


Problemi Comuni e Relative Soluzioni

Problema Hardware - Disco Ottico

L'unità disco ottico non riesce a leggere o scrivere i dischi

1. Aggiornare il BIOS secondo la versione più recente e riprovare.
2. Se l'aggiornamento del BIOS non è di aiuto, utilizzare dischi di qualità migliore e riprovare.
3. Se il problema persiste, rivolgersi ad un centro servizi in loco e richiedere l'assistenza di un tecnico.

Causa Ignota - Sistema Instabile

Impossibilità di riattivare il dispositivo dall'ibernazione.

1. Rimuovere i componenti aggiornati (RAM, HDD, WLAN, BT), nel caso in cui siano stati installati dopo l'acquisto.
2. Altrimenti, provare a ripristinare l'ultima configurazione valida tramite MS System Restore.
3. Se il problema persiste, tentare di ripristinare il sistema, tramite la partizione o il DVD di recupero. **(NOTA: Prima del recupero, deve essere effettuata altrove una copia di sicurezza di tutti i dati)**
4. Se il problema persiste ancora, rivolgersi ad un centro servizi in loco e richiedere l'assistenza di un tecnico.

Problema Hardware - Tastiera / Tasto di Scelta Rapida

Il tasto rapido (FN) è disattivato.

- A. Reinstallare il driver "ATK0100" dal CD driver o scaricarlo dal sito web ASUS.

Problema Hardware - Fotocamera Integrata

La fotocamera integrata non funziona correttamente.

1. Controllare la presenza di eventuali problemi in "Gestione Periferiche"
2. Tentare di reinstallare il driver della webcam .
3. Se il problema non è stato risolto, aggiornare il BIOS alla versione più recente e riprovare.
4. Se il problema persiste, rivolgersi ad un centro servizi sul posto e richiedere l'assistenza di un tecnico.

Problema Hardware - Batteria

Manutenzione della Batteria.

1. Registrare il Notebook PC per un anno di garanzia tramite il seguente sito web:
<http://member.asus.com/login.aspx?SLanguage=en-us>
2. NON rimuovere la batteria durante l'utilizzo del Notebook PC con l'alimentatore AC, in modo da evitare danni causati dalla perdita accidentale di energia. La batteria ASUS è dotata di un circuito di protezione, in modo da evitare una ricarica eccessiva ed un conseguente danno alla batteria, se lasciata nel Notebook PC.
3. Se non si utilizza per lungo tempo, conservare la batteria in un luogo secco, con temperature comprese fra i 10°C e i 30°C. Si consiglia vivamente di ricaricare la batteria ogni tre mesi.

Problemi Comuni e Relative Soluzioni (Cont.)

Problema Hardware - Errore di Accensione / Spegnimento

Impossibilità di ACCENDERE il Notebook PC.

Diagnostica:

1. Accensione soltanto a batteria ? (Sì = 2, No = 4)
2. In grado di accedere al BIOS (Logo ASUS)? (Sì = 3, No = A)
3. In grado di caricare il SO ? (Sì = B, No = A)
4. LED Alimentazione ACCESO ? (Sì = 5, No = C)
5. ACCENSIONE soltanto tramite l' Alimentatore ? (Sì = 6, No = A)
6. In grado di accedere al BIOS (Logo ASUS)? (Sì = 7, No = A)
7. In grado di caricare il SO ? (Sì = D, No = A)

Sintomi & Soluzioni:

- A. Il problema potrebbe risiedere nella scheda madre, nel disco rigido o nel portatile; rivolgersi ad un centro servizi in loco per l' assistenza.
- B. Problema causato dal sistema operativo; tentare di ripristinare il sistema tramite la partizione o il DVD di recupero. **(IMPORTANTE: Prima del recupero, deve essere effettuata altrove una copia di sicurezza di tutti i dati)**
- C. Problema dell' Alimentatore; controllare le connessioni del cavo dell' alimentatore, oppure rivolgersi ad un centro servizi in loco per la sostituzione.
- D. Problema della Batteria; controllare i contatti della batteria, oppure rivolgersi ad un centro servizi in loco per la riparazione.

Problema Meccanico - VENTOLA / Termico

Perchè la ventola di raffreddamento è sempre in funzione, ma la temperatura è sempre alta?

1. Assicurarsi che la VENTOLA sia in funzione, quando la temperatura della CPU è alta e verificare che ci sia un flusso d'aria dai principali fori di ventilazione.
2. Se ci sono molte applicazioni aperte (vedi barra delle applicazioni), chiuderle per diminuire il carico del sistema.
3. Il problema potrebbe anche essere stato causato da qualche virus; rilevarli con il software anti-virus.
4. Se le suddette misure non sono di alcun aiuto, tentare di ripristinare il sistema con la partizione o il DVD di recupero.
(IMPORTANTE: Prima del recupero, deve essere effettuata altrove una copia di sicurezza di tutti i dati) (ATTENZIONE: Non collegarsi ad Internet, prima di aver installato un software anti-virus e un firewall Internet per proteggere dai virus.)

Servizio - Specifiche, Funzione, Prezzo

Come verificare se un Notebook PC è attrezzato di una scheda wireless ?

- A. Accedere a “**Pannello di Controllo | Gestione Periferiche**”. E' possibile vedere se il Notebook PC è provvisto di una scheda WLAN, sotto la voce “Adattatori di Rete”.

Problemi Comuni e Relative Soluzioni (Cont.)

Problema Software - Software Pre-Installati ASUS

All' accensione del Notebook PC, appare un messaggio di errore open policy file

A. Per risolvere il problema, reinstallare la versione più recente dell' utilità "Power4 Gear", disponibile sul sito web ASUS .

Causa Ignota - Schermata Blu con Testo Bianco

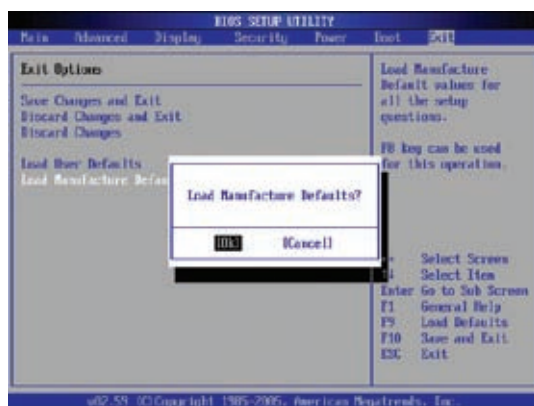
Dopo aver riavviato il sistema, appare una schermata blu con testo bianco.

1. Rimuovere la memoria aggiuntiva. Se la memoria aggiuntiva è stata installata successivamente all' acquisto, SPEGNERE il dispositivo, rimuovere la memoria aggiuntiva e RIACCENDERLO, per vedere se il problema è dovuto a memoria incompatibile.
2. Disinstallare le applicazioni software. Se, di recente, sono state installate applicazioni software, potrebbero essere incompatibili con il sistema. Tentare di disinstallarle in Modalità Sicura (Safe Mode) Windows.
3. Controllare che nel sistema non ci siano virus.
4. Aggiornare il BIOS alla versione più recente, utilizzando WINFLASH in Windows o AFLASH in modalità DOS. Queste utilità e questi file BIOS si possono scaricare dal sito web ASUS. (AVVERTENZA: Assicurarsi che il Notebook PC non perda corrente, durante l' aggiornamento del BIOS.)
5. Se non si riesce a risolvere il problema, utilizzare il metodo del recupero per re-installare l' intero sistema. **(IMPORTANTE: Prima del recupero, deve essere effettuata altrove una copia di sicurezza di tutti i dati)** (ATTENZIONE: Non collegarsi ad Internet, prima di aver installato un software anti-virus e un firewall Internet per proteggere dai virus.) (NOTA: Assicurarsi di installare per primi i driver "Intel INF Update" e "ATKACPI" , in modo che siano riconoscibili i dispositivi hardware.)
6. Se il problema persiste, rivolgersi ad un centro servizi in loco e richiedere l' assistenza di un tecnico specializzato.

Problema Software - BIOS

Aggiornamento del BIOS.

1. Controllare il modello esatto del Notebook PC e scaricare il file BIOS più recente per quel modello, dal sito web ASUS.
2. Utilizzare l' utilità "WINFLASH" per aggiornare il BIOS. L' utilità si trova nel CD Driver & Utility fornito con il Notebook PC.
3. Estrarre il file del BIOS e salvarlo in una cartella temporanea (come la cartella principale in C:\).
4. Cliccare **Start | Programmi | Utilità ASUS | WINFLASH | WINFLASH**
 - a. Selezionare il file con la nuova immagine del BIOS.
 - b. Confermare le informazioni del BIOS selezionato. Controllare modello, versione e data .
 - c. Cliccare **Flash** per inizializzare il processo di aggiornamento del BIOS .
 - d. Al termine, cliccare **Exit** (Esci) .
 - e. Riavviare il sistema. Supposto che sia riuscito l' aggiornamento del file del BIOS, premere **[F2]** per aprire la pagina di configurazione del BIOS, all' apparire del logo ASUS, in fase di riavvio del sistema.
 - f. Dopo aver avuto accesso alla pagina di configurazione del BIOS, aprire la pagina **Exit** (Esci) e scegliere **Load Optimal Defaults (Carica Predefiniti Ottimali)**. Quindi selezionare **Save and Exit (Salva ed Esci)** e riavviare nuovamente il sistema.
 - g. Il processo di aggiornamento flash del BIOS è stata così completata.



E' anche possibile utilizzare la funzione "Easy Flash" alla pagina Advanced (Avanzate) di BIOS Setup Utility (Utilità di Configurazione del BIOS). Seguire le istruzioni sullo schermo.

Al termine dell' aggiornamento (flash) del BIOS, si devono caricare i predefiniti di fabbrica ("Load Manufacture Defaults").

Problemi Comuni e Relative Soluzioni (Cont.)



Norton Internet Security (NIS) Symantec

1. Talvolta NIS mostra un segnale di avviso per interrompere un virus Trojan proveniente da un indirizzo IP locale.

Il problema è risolvibile assicurandosi che il file di identificazione dei virus sia sempre il più recente, attraverso un regolare aggiornamento.

2. Dopo aver disinstallato il Norton Antivirus, non si riesce a re-installare di “Information Wizard”

Assicurarsi che NIS sia stato disinstallato dal computer, riavviare il sistema e installare nuovamente NIS e aggiornare il file di identificazione virus con “Live Update”.

3. Norton blocca accidentalmente le pagine web ricercate o riduce la velocità del processo di download.

Portare la configurazione di sicurezza ad un livello inferiore. NIS esegue la scansione dei virus in fase di scaricamento dati, riducendo la velocità in rete.

4. Impossibile accedere ai servizi di messaggistica MSN o Yahoo.

Assicurarsi che NIS sia stato aggiornato ed aggiornare anche il sistema Windows con “Windows Update”. Se il problema persiste, tentare come di seguito:

1. Aprire NIS 200x, cliccando sull’ icona NIS icon nell’ area di notifica.
2. Aprire “Norton AntiVirus” nel menu “Options”(Opzioni).
3. Cliccare su “Instant Messenger” e de-selezionare “MSN/Windows Messenger” da “Which Instant messengers to protect.” (Sistema di Messaggistica Istantanea da proteggere)

5. NIS è stato danneggiato ed è necessaria una nuova installazione.

NIS si trova nel disco in dotazione, all’ interno della cartella “NIS200x” (x indica il numero della versione).

6. E’ stata selezionata l’ opzione “Start firewall when system is booted” (Attiva il firewall al riavvio del sistema), ma richiede circa un minuto per attivare il firewall, ogni qualvolta si accede a Windows. In questo intervallo di tempo, Windows non risponde.

Se il firewall NIS riduce la velocità del sistema ad un livello non più sostenibile, de-selezionare l’ opzione.

7. La velocità del sistema è stata notevolmente ridotta da NIS.

NIS riduce la velocità del sistema (sia in fase di riavvio che in fase operativa), se si utilizzano le funzioni di protezione totale di NIS, e scannerizza e risale a tutti i dati in background. E’ possibile accelerare il sistema, interrompendo le funzioni di scansione automatica di NIS, in fase di riavvio del sistema. In alternativa, è possibile eseguire una scansione manuale dei virus, quando il computer non è in uso.

8. Impossibile disinstallare il NIS.

Aprire **Pannello di Controllo | Aggiungi o rimuovi programmi**. Cercare “Norton Internet Security 200x (Symantec Corporation)”. Cliccare **Modifica/Rimuovi** e scegliere **Rimuovi tutto** per disinstallare il NIS.

Problemi Comuni e Relative Soluzioni (Cont.)

9. Il Firewall Windows deve essere disattivato, prima di installare “Norton Internet Security” o “Norton Personal Firewall”. Come disattivare il Firewall Windows:

1. Cliccare **Start** e poi **Pannello di Controllo**.
2. Ci possono essere uno o due pannelli di controllo. Cliccare sull’ icona **Security Center**.
3. Cliccare sull’ icona **Windows Firewall** sotto gli aggiornamenti di stato.
4. Cliccare **Off (Disattiva)** e poi cliccare **OK**.

10. Perché l’ icona “Privacy Control” mostra ‘x’?

Disattivare **Privacy Control (Controllo della Privacy)** da “Status & Settings ” (Stato & Impostazioni).

11. Messaggio con insufficienti privilegi.

Molte impostazioni, compresa la disattivazione o la disinstallazione di NIS, richiedono l’ accesso a Windows con privilegi da Amministratore. Disconnettersi e passare all’ account utente con i privilegi da Amministratore.

Ripristino del Software Windows Vista Tramite Partizione del Disco Rigido

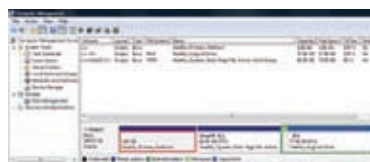
La Partizione di Ripristino comprende un'immagine del sistema operativo, i driver e le utilità installate nel Notebook PC dal fabbricante. La Partizione di Ripristino offre una soluzione completa, per riportare il software del Notebook PC allo stato operativo originario, purché il disco rigido sia in buone condizioni. Prima di servirsi della Partizione di Ripristino, copiare i file dati (p.e. file PST Outlook) su floppy disk o su un disco di rete e registrare le impostazioni di configurazione personalizzate (p.e. impostazioni di rete).

Informazioni sulla Partizione di Ripristino

La Partizione di Ripristino è una porzione del disco rigido utilizzata esclusivamente per recuperare il sistema operativo, i driver e le utilità installate sul Notebook PC, al momento della fabbricazione.



IMPORTANTE: Non eliminare la partizione denominata "RECOVERY". La Partizione Recovery è stata creata dal fabbricante e, se eliminata, non può essere più ripristinata dall'utente. In caso di problemi, durante il processo di ripristino, portare il Notebook PC presso un centro di assistenza autorizzato ASUS .



Utilizzo della Partizione di Ripristino:

1. Premere [F9] in fase di caricamento iniziale (richiede una Partizione di Ripristino).
2. Premere [Enter] per selezionare **Windows Setup [EMS Enabled] (Installazione di Windows)**
3. Leggere la pagina "ASUS Preload Wizard" e cliccare **Next (Avanti)** .
4. Selezionare una delle opzioni di partizione e cliccare **Next (Avanti)**. Le opzioni di partizione sono le seguenti:

Recover Windows to first partition only.

Questa opzione eliminerà soltanto la prima partizione, consentendo di mantenere le altre partizioni, e creare una nuova partizione del sistema, come il disco "C".

Recover Windows to entire HD.

Questa opzione eliminerà tutte le partizioni dall'unità disco rigido e creerà una nuova partizione del sistema, come il disco "C".

Recover Windows to entire HD with 2 partition.

Questa opzione eliminerà tutte le partizioni dall'unità disco rigido e creerà due nuove partizioni: "C" (60%) e "D" (40%).

5. Seguire le istruzioni sullo schermo e completare il processo di recupero.



Per aggiornamenti su driver e utilità, visitare il sito: www.asus.com.

Ripristino del Software Windows Vista (Cont.)

Tramite DVD (su modelli selezionati)

I DVD di Ripristino comprendono una immagine del sistema operativo, i driver e le utilità installate nel Notebook PC dal fabbricante. I DVD di Ripristino offrono una soluzione completa, per riportare il software del Notebook PC allo stato operativo originario, purchè il disco rigido sia in buone condizioni. Prima di utilizzare i DVD di Ripristino, copiare i file dati (p.e. file PST Outlook) su floppy disk o su un disco di rete e registrare le impostazioni di configurazione personalizzate (p.e. impostazioni di rete).

Modalità di Utilizzo del DVD di Ripristino :

1. Inserire il DVD di Ripristino nell' unità ottica. (Il Notebook PC deve essere ACCESO).
2. Riavviare il Notebook PC e premere <Esc> al momento del caricamento; selezionare l' unità ottica servendosi del cursore verso il basso e premere <Enter> per iniziare il processo di avvio dal DVD di Ripristino.
3. Selezionare una opzione di partizione e cliccare **Next (Avanti)** . Le opzioni di partizione sono le seguenti:

Recover Windows to first partition only.

Questa opzione eliminerà soltanto la prima partizione, consentendo di mantenere le altre partizioni, e creare una nuova partizione del sistema, come il disco "C".

Recover Windows to entire HD.

Questa opzione eliminerà tutte le partizioni dall' unità disco rigido e creerà una nuova partizione del sistema, come il disco "C".

Recover Windows to entire HD with 2 partition.

Questa opzione eliminerà tutte le partizioni dall' unità disco rigido e creerà due nuove partizioni: "C" (60%) e "D" (40%).

4. Seguire le istruzioni sullo schermo e completare il processo di ripristino.



AVVERTENZA: Non rimuovere il DVD di Ripristino (salvo diverse istruzioni), durante il processo di ripristino, altrimenti le partizioni saranno inservibili.



NOTA: Per aggiornamenti su driver e utilità, visitare il sito: www.asus.com.



Glossario

ACPI (Advanced Configuration and Power Management Interface)

Standard moderno per la riduzione del consumo energetico dei computer.

APM (Advanced Power Management)

Standard moderno per la riduzione del consumo energetico dei computer.

AWG (American Wire Gauge)



Questa tabella è fornita a solo scopo di informazione generale e non deve essere utilizzata come riferimento per gli standard American Wire Gauge, in quanto può essere non aggiornata o incompleta.

Gauge AWG	Diam (mm)	Area (mm ²)	R (ohm/km)	I@3A/mm ² (mA)	Gauge AWG	Diam (mm)	Area (mm ²)	R (ohm/km)	I@3A/mm ² (mA)
33	0.18	0.026	676	75	24	0.50	0.20	87.5	588
	0.19	0.028	605	85		0.55	0.24	72.3	715
32	0.20	0.031	547	93		0.60	0.28	60.7	850
30	0.25	0.049	351	147	22	0.65	0.33	51.7	1.0 A
29	0.30	0.071	243	212		0.70	0.39	44.6	1.16 A
27	0.35	0.096	178	288		0.75	0.44	38.9	1.32 A
26	0.40	0.13	137	378	20	0.80	0.50	34.1	1.51 A
25	0.45	0.16	108	477		0.85	0.57	30.2	1.70 A

BIOS (Basic Input/Output System)

Il BIOS consiste di una serie di routine che controllano il trasferimento dei dati fra i vari componenti del computer, quali memoria, dischi e adattatore di visualizzazione. Le istruzioni del BIOS sono memorizzate nella memoria ROM di sola lettura del computer. I parametri del BIOS possono essere configurati dall'utente mediante il programma di Setup del BIOS. È possibile aggiornare il BIOS utilizzando l'utilità fornita per copiare il nuovo BIOS nella EEPROM.

Bit (Binary Digit)

Rappresenta la più piccola unità di dati utilizzata dal computer. Un bit può assumere uno di due valori: 0 o 1.

Avvio del Computer (Boot)

All'avvio del computer, il sistema operativo viene caricato nella memoria di sistema. Se il manuale richiede di "avviare" il computer, è necessario accendere il computer. Riavviare il computer significa spegnere e riaccendere il computer. Con Windows 95 o successivi, è possibile riavviare il computer selezionando "Riavvia il sistema" su "Start | Chiudi sessione".

Byte (Binary Term)

Un byte è un gruppo di otto bit contigui. Per rappresentare un singolo carattere alfanumerico, segno di punteggiatura o altro simbolo è necessario un byte.

Rallentamento Clock

Funzione del chipset che consente al clock del processore di arrestarsi e avviarsi a cicli di lavoro predefiniti. Il rallentamento del clock viene utilizzato per funzioni di risparmio energetico, controllo temperatura e riduzione della velocità di elaborazione.

Glossario (Cont.)

CPU (Processore Centrale)

La CPU, spesso chiamata anche “Processore,” rappresenta il cervello del computer. Interpreta ed esegue i comandi dei programmi ed elabora i dati conservati in memoria.

Driver di periferica

I driver di periferica, spesso chiamati semplicemente driver, sono serie di istruzioni che permettono al sistema operativo del computer di comunicare con le varie periferiche, quali ad esempio VGA, audio, Ethernet, stampante, o modem.

DVD (Digital Versatile Disc)

Un DVD è essenzialmente un CD di dimensioni più grandi e più veloce che può contenere dati video, audio e PC. Con queste capacità e le velocità d’accesso, i dischi DVD procurano colori di qualità decisamente migliorata, sequenze video ad azione totale, grafica migliore, immagini più nitide e Dolby® Digital Surround per un sonoro come quello dei teatri. Lo scopo dei DVD è di includere le informazioni d’intrattenimento, PC e d’affari in un singolo formato digitale, sostituendo eventualmente CD audio, videocassette, dischi laser, CD ROM, e forse anche le cartucce dei videogiochi.

ExpressCard

Lo slot ExpressCard è dotato di 26 pin e supporta una scheda di espansione ExpressCard/34mm o ExpressCard/54mm. La nuova interfaccia è più veloce e usa un bus seriale in grado di supportare lo standard USB 2.0 e PCI Express, in sostituzione del bus parallelo più lento dello slot della scheda PC. (Incompatibile con le schede PCMCIA precedenti.)

Hardware

Hardware è un termine generale che indica i componenti fisici di un sistema di computer, comprese periferiche quali stampanti, modem e dispositivi di puntamento.

IDE (Integrated Drive Electronics)

Le periferiche IDE incorporano i circuiti di controllo dell’unità direttamente sull’unità stessa, eliminando la necessità di adattatori separati (come nel caso di periferiche SCSI). Le unità UltraDMA/66 o 100 IDE sono in grado di raggiungere velocità di trasferimento di fino a 33MB/Sec.

IEEE1394 (1394)

Conosciuto anche come iLINK (Sony) o FireWire (Apple). IEEE1394 è un bus seriale ad alta velocità, analogo ai bus SCSI, ma con la semplicità di connessione e la possibilità di collegamento a caldo tipica dello standard USB. L’interfaccia IEEE1394 possiede un’ampiezza di banda di 400-1000 Mbits/sec e può gestire contemporaneamente sino a 63 unità sullo stesso bus. La nuova interfaccia 1394b può supportare due volte la velocità ed apparirà in modelli futuri quando le periferiche supporteranno velocità maggiori. Il formato IEEE1394, insieme allo standard USB rimpiazzerà probabilmente le porte parallela, IDE, SCSI ed EIDE. La IEEE1394 viene inoltre utilizzata negli equipaggiamenti digitali più avanzati e dovrebbe essere contrassegnata dalle lettere “DV” (Digital Video port, “porta Video Digitale”).

Lucchetti Kensington®

I lucchetti Kensington® (o compatibili) consentono di assicurare fisicamente il computer portatile ad un oggetto fisso mediante un cavo metallico e un lucchetto, per impedirne la rimozione. Alcuni prodotti di questo tipo possono essere dotati di sensori di movimento per emettere un allarme se il computer viene spostato.

Glossario (Cont.)

Classificazione Laser

Come i laser sono diventati sempre più numerosi e più ampiamente impiegati, il bisogno di avvertire gli utenti sui rischi correlati è diventato evidente. Per soddisfare questo bisogno è stata stabilita una classificazione dei laser. I vari livelli di classificazione attuale variano da dispositivi ottici sicuri, che non richiedono alcun controllo (Classe 1) a molto pericolosi, che richiedono controlli severi (Classe 4).

CLASSE 1: un laser, o sistema laser, di Classe emette livelli di energia ottica che sono sicuri per gli occhi e quindi non richiedono alcun controllo. Un esempio di sistemi laser di questa classe è il dispositivo di scansione dei codici a barre trovato nella maggior parte dei supermercati, oppure il laser impiegato nelle unità ottiche.

CLASSE 2 E CLASSE 3A: i laser di Classe 2 e la Classe 3A emettono livelli energia ottica ad onda continua (CW) che sono leggermente superiori al livello massimo consentito d'esposizione (MPE). Sebbene questi laser possano provocare danni agli occhi, la loro luminosità generalmente obbliga chi li guarda a distogliere lo sguardo o a chiudere gli occhi prima che si verifichi la lesione. Questi laser sono sottoposti a severi controlli amministrativi che richiedono la presenza di messaggi d'avviso per personale di servizio a non guardare direttamente il raggio. I laser di Classe 3A non devono essere mai osservati con dispositivi di supporto ottico.

CLASSE 3B: i laser di Classe 3B e di Classe 3A con uscita di 2.5mW, sono pericolosi per tutti coloro che si trovano sul percorso del raggio e che guardano l'origine del raggio in modo diretto oppure per riflesso speculare. Questi laser non possono produrre diffusione di riflessi pericolosi. Il personale che lavora con questi laser deve indossare l'appropriato equipaggiamento per la protezione degli occhi durante qualsiasi operazione del laser. I laser di Classe 3B sono sottoposti a controlli sia amministrativi che fisici per proteggere il personale. I controlli fisici includono l'accesso limitato alle zone operative. I controlli amministrativi includono speciali segnali d'avviso apposti all'esterno degli accessi alle zone operative del laser, e luci all'esterno degli accessi che avvisano il personale quando i laser sono in uso.

CLASSE 4: i laser di Classe 4 sono ad alta potenza e possono provocare lesioni ad occhi e pelle non protetti, provocate dall'osservazione attraverso il raggio, oppure di riflessi provocati per diffusione o speculari. Di conseguenza, nessuna persona sprovvista dell'appropriata protezione per gli occhi si deve trovare nella zona operativa quando un laser di Classe 4 è operativo.

Bus PCI (Peripheral Component Interconnect Local Bus)

Il Bus PCI è una specifica che definisce un'interfaccia bus di dati a 32 bit. Lo standard PCI è ampiamente utilizzato dai fabbricanti di schede di espansione.

Test di Autodiagnostica POST (Power On Self Test)

All'accensione del computer, viene eseguito un test di autodiagnostica, denominato POST. Il POST controlla memoria di sistema, circuiti della scheda madre, schermo, tastiera, unità dischetti e altre periferiche di I/O.

Glossario (Cont.)

RAM (Random Access Memory)

RAM (di solito chiamata semplicemente “memoria”) è la parte del computer in cui vengono temporaneamente tenuti il sistema operativo, i programmi delle applicazioni e i dati in uso al momento, in modo da poter essere di rapido accesso da parte del processore del computer, invece di doverli leggere da o scrivere in un sistema di memorizzazione più lento, come il disco fisso o un disco ottico.

Modalità Sospensione

In modalità STR (Save-to-RAM, salva su RAM) e STD (Save-to-Disk, salva su disco), il clock della CPU viene arrestato e l'attività della maggior parte delle periferiche del Notebook PC viene ridotta al livello minimo. Il Notebook entra in modalità Sospensione automaticamente quando il sistema rimane fermo per un periodo di tempo predefinito, oppure manualmente con la pressione dei corrispondenti tasti funzione. I tempi di attesa relativi allo schermo al disco rigido possono essere configurati nel BIOS. In modalità STR, il LED di alimentazione lampeggia. In modalità STD, il Notebook PC appare spento.

Disco di Sistema

Un disco che contiene il file centrale del sistema operativo e viene utilizzato per avviare il sistema operativo.

TPM (Trusted Platform Module) (su modelli selezionati)

Il TPM è un dispositivo hardware di protezione sulla scheda di sistema che conserva chiavi generate dal computer per eseguire la crittografia. È una soluzione basata sull'hardware che consente di evitare attacchi degli hacker pronti alla cattura di password e chiavi di crittografia di dati sensibili. Il TPM consente a PC o notebook di eseguire applicazioni in maniera protetta e di eseguire transazioni e trasmissioni in modo più sicuro.

Twisted-Pair Cable

Cavo usato per collegare la scheda Ethernet ad un host (generalmente una centralina od un interruttore) chiamato Twisted Pair Ethernet (TPE) diretto. I connettori finali sono chiamati connettori RJ-45, i quali non sono compatibili con i connettori telefonici RJ-11. Se si collegano due computer tra loro, senza una centralina in comune, si richiederà un twisted-pair incrociato.

UltraDMA/66 o 100

UltraDMA/66 o 100 sono nuove specifiche progettate per migliorare le velocità di trasferimento IDE. A differenza della modalità PIO tradizionale, che utilizza solo il fronte ascendente del segnale di comando IDE per il trasferimento dati, UltraDMA/66 e 100 usano sia il fronte ascendente che il fronte discendente.

USB (Universal Serial Bus)

Un nuovo bus seriale a 4 pin per periferiche che consente la configurazione automatica di periferiche plug and play quali tastiere, mouse, joystick, scanner, stampanti, modem, ISDN al momento del collegamento fisico, senza richiedere l'installazione di driver o il riavvio del sistema. Con USP può essere possibile eliminare il gran numero cavi che tradizionalmente affollano il retro del computer.

Dichiarazioni e Informazioni di Sicurezza



Informazioni sul Lettore DVD-ROM

Il Notebook è dotato di un lettore ottico di DVD-ROM o di CD ROM. Per visualizzare film in formato DVD è necessario installare un apposito software di visualizzazione. Questo software di visualizzazione DVD può essere acquistato insieme al Notebook PC. Il lettore DVD-ROM può leggere sia dischi CD che DVD.

Informazioni sulla Codifica Regionale

La riproduzione dei film su DVD richiede la decodifica del flusso video in formato MPEG2, del flusso audio digitale in formato AC3 e la decrittazione della protezione CSS. CSS (a volte chiamato copy guard) è l'acronimo dello schema di protezione dei dischi DVD adottato dalle case discografiche per proteggersi dalla duplicazione illegale dei propri prodotti.

Anche se le regole di progettazione imposte ai licenziatari CSS sono molte, una è estremamente importante: la visione dei DVD deve poter essere limitabile su base geografica. Per facilitare l'uscita scaglionata dei film, i titoli video in formato DVD vengono messi in commercio solo per specifiche regioni geografiche espressamente definite. Le leggi sul copyright richiedono che tutti i film su DVD siano limitati ad una particolare regione (solitamente quella in cui il titolo verrà venduto). Anche se il contenuto del disco DVD può essere pubblicato per più di una regione, le specifiche CSS impongono che il lettore DVD possa essere in grado di leggere solo DVD appartenenti ad una sola regione.



Il software di visualizzazione consente di cambiare le impostazioni regionali fino ad un massimo di cinque volte, dopodiché potranno essere visualizzati solo film rilasciati per l'ultima regione impostata. Un ulteriore cambiamento del codice regionale richiede un "reset di fabbrica" non coperto dalla garanzia. Se si desidera effettuare questa operazione, i costi di spedizione e di intervento saranno a carico dell'utente.

Definizione delle Regioni

Regione 1

Canada, Stati Uniti d'America, Territori Statunitensi

Regione 2

Repubblica ceca, Egitto, Finlandia, Francia, Germania, Stati del Golfo Persico, Ungheria, Islanda, Iran, Iraq, Irlanda, Italia, Giappone, Paesi Bassi, Norvegia, Polonia, Portogallo, Arabia Saudita, Scozia, Repubblica Sudafricana, Spagna, Svezia, Svizzera, Siria, Turchia, Regno Unito, Grecia, Stati dell'ex Repubblica Iugoslava, Slovacchia

Regione 3

Burma, Indonesia, Corea del Sud, Malesia, Filippine, Singapore, Taiwan, Thailandia, Vietnam

Regione 4

Australia, Caraibi (ad eccezione dei Territori Statunitensi), America Centrale, Nuova Zelanda, Isole del Pacifico, America Meridionale

Regione 5

CIS, India, Pakistan, Resto dell'Africa, Russia, Corea del Nord

Regione 6

Cina

☐ **Conformità Modem Interno**

Il modello di modem interno del Notebook PC è conforme agli standard JATE (Giappone), FCC (USA, Canada, Corea, Taiwan), e CTR21. Il modem interno è stato approvato in accordo con la Decisione del Consiglio 98/482/EC per la connessione paneuropea di terminale singolo alla rete telefonica pubblica (PSTN). Tuttavia, a causa delle differenze tra le reti telefoniche pubbliche individuali dei vari paesi, l'approvazione non costituisce di per sé una garanzia assoluta di funzionamento corretto su qualsiasi punto di terminazione di una rete telefonica pubblica. Nel caso sorgano dei problemi, contattare immediatamente il personale d'assistenza.

Generalità

In data 4 Agosto 1998 è stata pubblicata sulla Gazzetta Ufficiale della CE la decisione del Commissione relativa alla regolamentazione tecnica comune CTR 21. La regolamentazione CTR 21 si applica a tutti i terminali non-voce con composizione DTMF (multifrequenza) destinati ad essere collegati alla rete telefonica pubblica commutata analogica.

La regolamentazione CTR 21 è relativa ai requisiti di connessione per il collegamento alla rete telefonica pubblica commutata (PSTN) (eccetto apparecchiature terminali per il servizio di telefonia vocale in casi giustificati) in cui l'eventuale indirizzamento di rete è effettuato con segnalazione bitonale a più frequenze (DTMF).

Dichiarazione di Compatibilità di Rete

Dichiarazione effettuata dal fabbricante all'Ente di Notifica e al rivenditore: "La dichiarazione deve indicare su quali reti i prodotti sono stati progettati per funzionare e su quali reti note potrebbero presentarsi delle difficoltà".

Dichiarazione di Compatibilità di Rete

Dichiarazione effettuata dal fabbricante all'utente: "La dichiarazione deve indicare su quali reti i prodotti sono stati progettati per funzionare e su quali reti note potrebbero presentarsi delle difficoltà. Il fabbricante includerà inoltre una dichiarazione indicante chiaramente le circostanze nelle quali la compatibilità di rete dipende da impostazioni fisiche e software. Dovrà inoltre richiedere all'utente di contattare il rivenditore se desidera collegare l'apparecchiatura ad una rete diversa".

Fino ad oggi, l'Ente di Notifica di CETECOM ha rilasciato diverse approvazioni sulla base delle regolamentazioni CTR 21. I risultati sono i primi modem europei che non richiedono una omologazione specifica in ciascun paese europeo.

Apparecchi Non Voce

Possono essere inclusi in questa categoria segreterie telefoniche e telefoni viva voce, oltre a modem, fax, dispositivi di composizione automatica del numero, sistemi di allarme. Le apparecchiature in cui la qualità capo/capo della voce è controllata da regolazioni (esempio telefoni con cornetta e, in alcuni paesi, telefoni senza fili) sono escluse.

☐ Conformità Modem Interno (seguito)

La tabella indica i paesi in cui sono vigenti le regolamentazioni CTR21.

<u>Paese</u>	<u>Applicato</u>	<u>Ulteriori Collaudi</u>
Austria ¹	Sì	No
Belgio	Sì	No
Repubblica Ceca	No	Non Applicabile
Danimarca ¹	Sì	Sì
Finlandia	Sì	No
Francia	Sì	No
Germania	Sì	No
Grecia	Sì	No
Ungheria	No	Non Applicabile
Islanda	Sì	No
Irlanda	Sì	No
Italia	In corso di approvazione	In corso di approvazione
Israele	No	No
Lichtenstein	Sì	No
Lussemburgo	Sì	No
Paesi Bassi ¹	Sì	Sì
Norvegia	Sì	No
Polonia	No	Non Applicabile
Portogallo	No	Non Applicabile
Spagna	No	Non Applicabile
Svezia	Sì	No
Svizzera	Sì	No
Regno Unito	Sì	No

Queste informazioni sono state riprodotte da CETECOM e sono fornite senza responsabilità. Per aggiornamenti alla tabella, visitare http://www.cetecom.de/technologies/ctr_21.html

¹ I regolamenti nazionali sono applicabili solo se l'apparecchiatura può utilizzare la composizione a impulsi (il fabbricante può dichiarare nella guida utente che l'apparecchio è progettato per supportare solo la segnalazione DTMF, rendendo superflua l'esecuzione di ulteriori collaudi).

Nei Paesi Bassi, sono richiesti ulteriori collaudi per il collegamento in serie e per le funzionalità di identificativo chiamante.

FCC Dichiarazione per la Federal Communications Commission

Questo apparecchio rispetta i requisiti indicati nel regolamento FCC Paragrafo 15. Il funzionamento è soggetto alle seguenti due condizioni:

- Questo apparecchio non causa interferenze dannose
- Questo apparecchio accetta qualsiasi interferenza ricevuta, comprese quelle che potrebbero causare un comportamento indesiderato.

I collaudi cui è stato sottoposto questo apparecchio ne dimostrano la conformità ai limiti stabiliti per i dispositivi digitali di Classe B, come indicato dal paragrafo 15 delle Norme FCC. Questi limiti sono stati definiti per offrire una ragionevole protezione contro interferenze dannose quando l'apparecchio viene usato in ambienti residenziali. Questo apparecchio genera, usa e può emettere energia in radiofrequenza e, se non viene installato e utilizzato come indicato dal manuale d'uso, può provocare interferenze dannose alle comunicazioni radio. Non è tuttavia possibile garantire che non si verifichino interferenze in casi particolari. Se questo apparecchio causa interferenze dannose alla ricezione di programmi radiofonici e televisivi, fatto verificabile spegnendo e riaccendendo l'apparecchio stesso, si consiglia all'utente di provare a correggere l'interferenza in uno o più dei modi seguenti:

- Riorientare o riposizionare l'antenna di ricezione.
- Allontanare l'apparecchio dal ricevitore.
- Collegare l'apparecchio ad una diversa presa di corrente in modo che apparecchio e ricevitore si trovino su circuiti diversi.
- Consultare il rivenditore o un tecnico radio/TV qualificato per ulteriore assistenza.



AVVERTENZA! È obbligatorio l'utilizzo di un cavo d'alimentazione schermato, in modo da rispettare i limiti sulle emissioni, imposti dai regolamenti FCC, e prevenire interferenze con la ricezione radio o televisiva. È essenziale che venga utilizzato solo il cavo in dotazione al computer. Utilizzare solo cavi schermati, per collegare periferiche di I/O a questa apparecchiatura. Eventuali modifiche o cambiamenti, non espressamente approvati dall'autorità responsabile per l'omologazione, potrebbero invalidare il diritto dell'utente all' utilizzo di questo apparecchio.

Paragrafi riprodotti dal codice dei Regolamenti Federali #47, paragrafi 15.193, 1993. Washington DC: Ufficio del Federal Register, National Archives and Records Administration, U.S. Government Printing Office.

FCC Radio Frequency Interference Requirements

Questo dispositivo è limitato all'USO INTERNO dato che la sua gamma di frequenza è compresa tra i 5.15 e 5.25GHz. La FCC richiede che questo prodotto venga utilizzato all'interno per la gamma di frequenze compresa tra i 5.15 e 5.25GHz per ridurre le potenziali interferenze dannose per i canali dei Sistemi Satellitari Mobili.

Ai radar di potenza è stato assegnato con priorità l'utilizzo delle bande di frequenze comprese tra i 5.25 e 5.35GHz e tra i 5.65 e 5.85GHz. Queste stazioni radar possono causare interferenze con il dispositivo e/o danneggiarlo.



IMPORTANTE: Questo dispositivo e la relativa antenna(e) non devono essere collocati oppure operare insieme ad altre antenne o trasmettitori.

FCC FCC Radio Frequency (RF) Exposure Caution Statement

Il presente apparecchio è conforme ai limiti FCC per l'esposizione alle radiazioni, che sono stati evidenziati per un ambiente non controllato. Per uniformarsi ai requisiti di conformità FCC per l'esposizione RF, si è pregati di evitare il diretto contatto con l'antenna trasmittente, quando è in fase di trasmissione. L'utente finale deve seguire le istruzioni operative specificate, in modo da soddisfare tale requisito. Operazioni nel raggio di frequenza compreso fra 5.15GHz e 5.25GHz sono limitate ad un ambiente chiuso e l'antenna deve essere integrale.



Precauzione FCC: qualunque variazione o modifica, non espressamente approvata dalla parte responsabile della conformità del prodotto, potrebbe annullare l'autorizzazione dell'utente a far uso del presente apparecchio." Il produttore dichiara che il presente dispositivo è limitato ai canali da 1 a 11 dal firmware specificato, controllato negli Stati Uniti".

Direttive per l'Esposizione a RF della FCC (Client Wireless)

Questo dispositivo è stato testato per la compatibilità con i limiti per l'esposizione a RF (SAR) della FCC in tipiche configurazioni portatili. Al fine di garantire la conformità con i limiti SAR, stabiliti negli standard ANSI C95.1, quando si utilizza un adattatore LAN wireless, è consigliabile che l'antenna integrata sia posizionata ad oltre [20cm] dal corpo o da persone vicine, in fase di funzionamento per periodi prolungati. Se l'antenna è collocata a meno di [20cm] dall'utente, si consiglia di limitare il tempo di esposizione.

Dichiarazione di Conformità (Direttiva R&TTE 1999/5/EC)

Sono stati soddisfatti i seguenti requisiti, considerati attinenti e sufficienti per la direttiva R&TTE (Radio & Telecommunications Terminal Equipment) :

- Requisiti essenziali [Articolo 3]
 - Requisiti di protezione per la salute e sicurezza [Articolo 3.1a]
 - Testato per la sicurezza elettrica secondo [EN 60950]
 - Requisiti di protezione per la compatibilità elettromagnetica [Articolo 3.1b]
 - Testato per la compatibilità elettromagnetica [EN 301 489-1] & [EN 301 489-17]
 - Utilizzo effettivo dello spettro radio come in [Articolo 3.2]
 - Testato per i test radio secondo [EN 300 328-2]
-

CE Avviso Marchio CE

Questo è un prodotto di Classe B, in un ambiente domestico, può causare interferenze radio, in questo caso all'utilizzatore potrebbe essere richiesto di adottare le misure adeguate.

Canali Wireless Operativi per le Diverse Regioni

N. America	2.412-2.462 GHz	Ch01 - CH11
Giappone	2.412-2.484 GHz	Ch01 - Ch14
Europa ETSI	2.412-2.472 GHz	Ch01 - Ch13

Restrizione delle Bande di Frequenza Wireless (Francia)

Alcune zone della Francia hanno bande di frequenza limitate. In questi casi la potenza massima all'interno è di:

- 10mW per l'intera banda dei 2.4 GHz (2400 MHz-2483.5 MHz)
- 100mW per le frequenze tra 2446.5 MHz e 2483.5 MHz



I canali compresi tra 10 e 13 operano nella banda dei 2446.6 MHz e 2483.5 MHz.

L'utilizzo all'esterno è limitato: Nelle proprietà private o nelle proprietà private di persone pubbliche, l'utilizzo è soggetto alla procedura di autorizzazione preliminare concessa dal Ministero della Difesa, e con la potenza massima autorizzata di 100mW nella banda dei 2446.5-2483.5 MHz. Non è autorizzato l'utilizzo all'esterno sulla proprietà privata.

Nei dipartimenti elencati qui sotto, per l'intera banda dei 2.4 GHz:

- La potenza massima autorizzata all'interno è di 100mW
- La potenza massima autorizzata all'interno è di 10mW

Nei dipartimenti nei quali è permesso l'utilizzo della banda dei 2400-2483.5 MHz con un EIRP inferiore a 100mW all'interno e inferiore a 10mW all'esterno:

01 Ain Orientales	02 Aisne	03 Allier	05 Hautes Alpes
08 Ardennes	09 Ariège	11 Aude	12 Aveyron
16 Charente	24 Dordogne	25 Doubs	26 Drôme
32 Gers	36 Indre	37 Indre et Loire	41 Loir et Cher
45 Loiret	50 Manche	55 Meuse	58 Nièvre
59 Nord	60 Oise	61 Orne	63 Puy du Dôme
64 Pyrénées Atlantique	66 Pyrénées	67 Bas Rhin	68 Haut Rhin
70 Haute Saône	71 Saône et Loire	75 Paris	82 Tarn et Garonne
84 Vaucluse	88 Vosges	89 Yonne	90 Territoire de Belfort
94 Val de Marne			

Questo requisito è soggetto a cambiare nel tempo, permettendo l'utilizzo della scheda LAN wireless in più aree all'interno della Francia. Consultare ART per le informazioni più aggiornate (www.art-telecom.fr).



La Scheda WLAN trasmette a meno di 100mW, ma a più di 10mW.



Note di Sicurezza UL

Richiesta per dispositivi di copertura di telecomunicazioni UL 1459 (telephone) con lo scopo di essere elettronicamente collegati ad una rete di telecomunicazioni con valori operativi di voltaggio a terra che non superino i 200V, 300V da punto massimo a punto massimo, 105V rms, e installati od utilizzati secondo le Norme Elettriche Nazionali (NFPA 70).

Quando si usa il modem dovrebbero essere sempre seguite le precauzioni di sicurezza di base in modo da ridurre il rischio di incendi, scosse elettriche e danni alle persone tra cui:

- **NON utilizzare** il Notebook PC vicino ad acqua, ad esempio, vicino a lavandini, vasche da bagno, lavelli, superfici bagnate o piscine.
- **NON utilizzare** il Notebook PC durante temporali; si può incorrere nel rischio di essere vittima di scosse elettriche causate da fulmini.
- **NON utilizzare** il Notebook PC in caso di fuga di gas.

Richiesta per coperture di batterie al litio primarie (non ricaricabili) e secondarie (ricaricabili) UL 1642 da utilizzare come alimentatore di energia. Queste batterie contengono litio metallico, o una lega di litio, o ioni di litio, e possono consistere in un singolo elemento elettrochimico oppure due o più elementi collegati in serie, in parallelo, o in entrambi i modi, che trasformano l'energia chimica in energia elettrica attraverso una reazione chimica irreversibile o reversibile.

- **Non** esporre la batteria del Notebook PC al fuoco poiché potrebbe esplodere. Attenersi alle normative locali per ridurre il rischio di danni a persone, incendi od esplosioni.
- **Non** utilizzare alimentatori o batterie di altri dispositivi in modo da ridurre il rischio di danni a persone causati da incendi od esplosioni. Fare uso solamente di alimentatori e batterie certificate da UL o fornite dal produttore o dai rivenditori.



Requisiti per la Sicurezza Elettrica

I prodotti con un consumo elettrico superiore a 6A e di peso superiore a 3Kg devono utilizzare cavi di alimentazione approvati di tipo corrispondente o superiore a: H05VV-F, 3G, 0,75mm². o H05VV-F, 2G, 0,75mm².

Precauzioni Nordic Lithium (per Batterie agli Ioni di Litio)



CAUTION! Danger of explosion if battery is incorrectly replaced. Replace only with the same or equivalent type recommended by the manufacturer. Dispose of used batteries according to the manufacturer's instructions. (English)



ATTENZIONE! Rischio di esplosione della batteria se sostituita in modo errato. Sostituire la batteria con una di tipo uguale o equivalente consigliata dalla fabbrica. Non disperdere le batterie nell'ambiente. (Italian)



VORSICHT! Explosionsgefahr bei unsachgemäßen Austausch der Batterie. Ersatz nur durch denselben oder einem vom Hersteller empfohlenem ähnlichen Typ. Entsorgung gebrauchter Batterien nach Angaben des Herstellers. (German)



ADVARSEL! Lithiumbatteri - Eksplosionsfare ved fejlagtig håndtering. Udskiftning må kun ske med batteri af samme fabrikat og type. Levér det brugte batteri tilbage til leverandøren. (Danish)



VARNING! Explosionsfara vid felaktigt batteribyte. Använd samma batterityp eller en ekvivalent typ som rekommenderas av apparattillverkaren. Kassera använt batteri enligt fabrikantens instruktion. (Swedish)



VAROITUS! Paristo voi räjähtää, jos se on virheellisesti asennettu. Vaihda paristo ainoastaan laitevalmistajan suositteluun tyypin. Hävitä käytetty paristo valmistajan ohjeiden mukaisesti. (Finnish)



ATTENTION! Il y a danger d'explosion s'il y a remplacement incorrect de la batterie. Remplacer uniquement avec une batterie du même type ou d'un type équivalent recommandé par le constructeur. Mettre au rebut les batteries usagées conformément aux instructions du fabricant. (French)



ADVARSEL! Eksplosjonsfare ved feilaktig skifte av batteri. Benytt samme batteritype eller en tilsvarende type anbefalt av apparatfabrikanten. Brukte batterier kasseres i henhold til fabrikantens instruksjoner. (Norwegian)



標準品以外の使用は、危険の元になります。交換品を使用する場合、製造者に指定されるものを使って下さい。製造者の指示に従って処理して下さい。
(Japanese)



IMPORTANTE! In base al modello, i componenti utilizzati nel display del Notebook PC possono contenere mercurio. Riciclare o eliminare il prodotto nel rispetto delle normative regionali, nazionali o federali.

Informazioni di Sicurezza sul Drive Ottico

Informazioni sulla Sicurezza Laser

Le unità ottiche interne o esterne vendute con questo Notebook PC contengono un PRODOTTO LASER DI CLASSE 1 (LASER KLASSE 1 PRODUKT). Le classificazioni del laser sono spiegate nel glossario che si trova alla fine di questo manuale utente.



AVVERTENZA: L'esecuzione di regolazioni o di procedure operative, in modo diverso da quello specificato nel manuale utente, può provocare il pericolo d'esposizione ai raggi laser. Non cercare di smontare il drive ottico. Per la sicurezza personale, è necessario che l'unità ottica sia riparata solamente da personale autorizzato alla manutenzione.



Etichetta d' Avviso per la Manutenzione

ATTENZIONE: SONO PRESENTI RADIAZIONI LASER INVISIBILI QUANDO APERTO. NON FISSARE IL RAGGIO OPPURE GUARDARE DIRETTAMENTE CON STRUMENTI OTTICI.

Disposizioni CDRH

Il Center for Devices and Radiological Health (CDRH) de la U.S. Food and Drug Administration ha aggiunto il 2 agosto del 1976 delle regole sui prodotti laser. Tali regole sono applicate a tutti i dispositivi laser prodotti a partire dal 1 agosto 1976. La conformità è obbligatoria per i prodotti in vendita negli Stati Uniti.



AVVERTENZA: Un utilizzo dei comandi, delle regolazioni o delle procedure operative, diverso da quello riportato in questo manuale o nella guida per l'installazione di prodotti laser, può provocare il rischio di esposizione a radiazioni pericolose.

Nota sul Prodotto da parte di Macrovision Corporation

Questo prodotto contiene tecnologia protetta dai diritti d'autore, grazie ai diritti di alcuni brevetti degli U.S.A. ed altri diritti di proprietà in possesso di Macrovision Corporation e di altri proprietari di diritti. L'utilizzo di questa tecnologia protetta dai diritti d'autore deve essere autorizzato da Macrovision Corporation ed è consentito solamente per uso personale ed altri usi limitati a meno che non si disponga dell'autorizzazione di Macrovision Corporation. Manomissione e smontaggio sono proibiti.

Approvazione CTR 21 (per Notebook PC con modem integrato)



Danese

«Udstyret er i henhold til Rådets beslutning 98/482/EF EU-godkendt til at blive opkoblet på de offentlige telefonnet som enkeltforbundet terminal. På grund af forskelle mellem de offentlige telefonnet i de forskellige lande giver godkendelsen dog ikke i sig selv ubetinget garanti for, at udstyret kan fungere korrekt på samtlige nettermineringspunkter på de offentlige telefonnet.

I tilfælde af problemer bør De i første omgang henvende Dem til leverandøren af udstyret.»



Olandese

«Dit apparaat is goedgekeurd volgens Beschikking 98/482/EG van de Raad voor de pan-Europese aansluiting van eenvoudige eindapparatuur op het openbare geschakelde telefoonnetwerk (PSTN). Gezien de verschillen tussen de individuele PSTN's in de verschillende landen, biedt deze goedkeuring op zichzelf geen onvoorwaardelijke garantie voor een succesvolle werking op elk PSTN-netwerkaansluitpunt.

Neem bij problemen in eerste instantie contact op met de leverancier van het apparaat.»



Inglese

«The equipment has been approved in accordance with Council Decision 98/482/EC for pan-European single terminal connection to the public switched telephone network (PSTN). However, due to differences between the individual PSTNs provided in different countries, the approval does not, of itself, give an unconditional assurance of successful operation on every PSTN network termination point.

In the event of problems, you should contact your equipment supplier in the first instance.»



Finlandese

«Tämä laite on hyväksytty neuvoston päätöksen 98/482/EY mukaisesti liitetäkäksi yksittäisenä laitteena yleiseen kytkentäiseen puhelinverkkoon (PSTN) EUn jäsenvaltioissa. Eri maiden yleisten kytkentäisten puhelinverkkoon välillä on kuitenkin eroja, joten hyväksyntä ei sellaisenaan takaa hiirihiitä toimintaa kaikkien yleisten kytkentäisten puhelinverkojen liittymispisteissä.

Ongelmien ilmetessä otakaa viipymättä yhteyttä laitteen toimittajaan.»



Francese

«Cet équipement a reçu l'agrément, conformément à la décision 98/482/CE du Conseil, concernant la connexion paneuropéenne de terminal unique aux réseaux téléphoniques publics communis (RTPC). Toutefois, comme il existe des différences d'un pays à l'autre entre les RTPC, l'agrément en soi ne constitue pas une garantie absolue de fonctionnement optimal à chaque point de terminaison du réseau RTPC.

En cas de problème, vous devez contacter en premier lieu votre fournisseur.»



Tedesco

«Dieses Gerät wurde gemäß der Entscheidung 98/482/EG des Rates europaweit zur Anschaltung als einzelne Endeinrichtung an das öffentliche Fernsprechnetz zugelassen. Aufgrund der zwischen den öffentlichen Fernsprechnetzen verschiedener Staaten bestehenden Unterschiede stellt diese Zulassung an sich jedoch keine unbedingte Gewähr für einen erfolgreichen Betrieb des Geräts an jedem Netzanbahnungspunkt dar.

Falls beim Betrieb Probleme auftreten, sollten Sie sich zunächst an Ihren Fachhändler wenden.»



Greco

«Ο εξοπλισμός έχει εγκριθεί για πανευρωπαϊκή σύνδεση μεμονωμένα: περιφερειακό με το δημόσιο τηλεφωνικό δίκτυο μεταγωγής (PSTN), σύμφωνα με την απόφαση 98/482/ΕΚ του Συμβουλίου. Ωστόσο, επειδή υπάρχουν διαφορές μεταξύ των περιφερειών PSTN που παρέχονται σε διάφορες χώρες η έγκριση δεν παρέχει από μόνη της ανεπιφύλακτη εξασφάλιση λειτουργίας σε κάθε σημείο σύνδεσης του δικτύου PSTN.

Εάν ανακύψουν προβλήματα, θα πρέπει κατά αρχάς να απευθύνεστε στον προμηθευτή του εξοπλισμού σας.»



Italiano

«La presente apparecchiatura terminale è stata approvata in conformità della decisione 98/482/CE del Consiglio per la connessione paneuropea come terminale singolo ad una rete analogica PSTN. A causa delle differenze tra le reti dei differenti paesi, l'approvazione non garantisce però di per sé il funzionamento corretto in tutti i punti di terminazione di rete PSTN.

In caso di problemi contattare in primo luogo il fornitore del prodotto.»



Portoghese

«Este equipamento foi aprovado para ligação pan-europeia de um único terminal à rede telefónica pública comutada (RTPC) nos termos da Decisão 98/482/CE. No entanto, devido às diferenças existentes entre as RTPC dos diversos países, a aprovação não garante incondicionalmente, por si só, um funcionamento correcto em todos os pontos terminais da rede da RTPC.

Em caso de problemas, deve entrar-se em contacto, em primeiro lugar, com o fornecedor do equipamento.»



Spagnolo

«Este equipo ha sido homologado de conformidad con la Decisión 98/482/CE del Consejo para la conexión paneuropea de un terminal simple a la red telefónica pública conmutada (RTPC). No obstante, a la vista de las diferencias que existen entre las RTPC que se ofrecen en diferentes países, la homologación no constituye por sí sola una garantía incondicional de funcionamiento satisfactorio en todos los puntos de terminación de la red de una RTPC.

En caso de surgir algún problema, procede ponerse en contacto en primer lugar con el proveedor del equipo.»



Svedese

«Utrustningen har godkänts i enlighet med rådets beslut 98/482/EG för all europeisk anslutning som enskild terminal till det allmänna tillgängliga kopplade telenätet (PSTN). På grund av de skillnader som finns mellan telenätet i olika länder utgör godkännandet emellertid inte i sig självt en absolut garanti för att utrustningen kommer att fungera tillfredsställande vid varje telenätsanslutningspunkt.

Om problem uppstår bör ni i första hand kontakta leverantören av utrustningen.»

Informazioni sul Notebook PC

Registrare in questa pagina informazioni sul Notebook PC, come riferimento per il futuro o per il supporto tecnico. Se sono indicate le password, conservare la documentazione in un luogo sicuro.

Nome Proprietario: _____ **Numero di Telefono:** _____

Fabbricante: _____ **Modello:** _____ **Numero di Serie:** _____

Dim. Schermo: _____ **Risoluzione:** _____ **Memoria :** _____

Rivenditore: _____ **Luogo:** _____ **Data Acquisto:** _____

Fabbricante Disco Rigido: _____ **Capacità:** _____

Fabbricante Unità Ottica: _____ **Tipo:** _____

Versione BIOS: _____ **Data:** _____

Accessori: _____

Accessori: _____

Software

Sistema Operativo: _____ **Versione:** _____ **Numero di Serie:** _____

Software: _____ **Versione:** _____ **Numero di Serie:** _____

Software: _____ **Versione:** _____ **Numero di Serie:** _____

Sicurezza

Nome Supervisore: _____ **Password Supervisore:** _____

Nome Utente: _____ **Password Utente:** _____

Rete

Nome Utente: _____ **Password:** _____ **Dominio:** _____

Nome Utente: _____ **Password:** _____ **Dominio:** _____

Informazioni sul Copyright

Alcuna parte di questo manuale, compresi i prodotti e i software in esso descritti, può essere riprodotta, trasmessa, trascritta, archiviata in un sistema di recupero o tradotta in alcuna lingua, in alcuna forma e in alcun modo, fatta eccezione per la documentazione conservata dall' acquirente a scopi di backup, senza l' espressa autorizzazione scritta di ASUSTeK COMPUTER INC. ("ASUS").

ASUS FORNISCE QUESTO MANUALE "COSI' COM'E' ", SENZA GARANZIA DI ALCUN TIPO, ESPLICITA O IMPLICITA, INCLUDENDO SENZA LIMITAZIONE LE GARANZIE O CONDIZIONI IMPLICITE DI COMMERCIALIZZABILITA' O IDONEITA' A UN PARTICOLARE SCOPO. IN NESSUN CASO ASUS, I SUOI DIRIGENTI, FUNZIONARI, IMPIEGATI O DISTRIBUTORI SONO RESPONSABILI PER QUALSIASI DANNO INDIRETTO, PARTICOLARE, ACCIDENTALE O CONSEGUENTE (COMPRESI DANNI DERIVANTI DA PERDITA DI PROFITTO, PERDITA DI CONTRATTI, PERDITA D'USO O DI DATI, INTERRUZIONE DELL' ATTIVITA' E SIMILI), ANCHE SE ASUS E' STATA AVVISATA DELLA POSSIBILITA' CHE TALI DANNI SI POSSANO VERIFICARE IN SEGUITO A QUALSIASI DIFETTO O ERRORE NEL PRESENTE MANUALE O NEL PRODOTTO .

I prodotti e nomi delle aziende che compaiono in questo manuale possono o meno essere marchi registrati o diritti d' autore delle rispettive aziende, e sono usati solo a scopo identificativo o illustrativo a beneficio dell'utente, senza alcuna intenzione di violazione dei diritti di alcuno.

LE SPECIFICHE E LE INFORMAZIONI CONTENUTE IN QUESTO MANUALE SONO FORNITE A SOLO USO INFORMATIVO E SONO SOGGETTE A CAMBIAMENTI IN QUALSIASI MOMENTO, SENZA PREAVVISO, E NON POSSONO ESSERE INTERPRETATE COME UN IMPEGNO DA PARTE DI ASUS. ASUS NON SI ASSUME ALCUNA RESPONSABILITA' E NON SI FA CARICO DI NESSUN ERRORE O INESATTEZZA CHE POSSA COMPARIRE IN QUESTO MANUALE, COMPRESI I PRODOTTI E I SOFTWARE CONTENUTI AL SUO INTERNO.

Copyright © 2008 ASUSTeK COMPUTER INC. Tutti i Diritti Riservati.

Licenza Software

I prodotti ASUS possono essere corredati da software, secondo la tipologia del prodotto. I software, abbinati ai prodotti, sono in versione "OEM": il software OEM viene concesso in licenza all' utente finale, come parte integrante del prodotto; ciò significa che non può essere trasferito ad altri sistemi hardware e che, in caso di rottura, di furto o in ogni altra situazione che lo renda inutilizzabile, anche la possibilità di utilizzare il prodotto OEM viene compromessa.

Chiunque acquisti, unitamente al prodotto, un software OEM, è tenuto ad osservare i termini e le condizioni del contratto di licenza tra il proprietario del software e l' utente finale, denominato "EULA" (End User Licence Agreement), visualizzato a video, durante la fase di installazione del software stesso. Si avvisa che l' accettazione, da parte dell' utente, delle condizioni dell' EULA, ha luogo al momento dell' installazione del software stesso.

Assistenza e Supporto

Visitare il nostro sito multilingue: <http://support.asus.com>

Condizioni e Limiti di Copertura della Garanzia sul Prodotto

Le condizioni di garanzia variano a seconda del tipo di prodotto e sono specificatamente indicate nel Certificato di Garanzia allegato, cui si fa espresso rinvio.

Inoltre la presente garanzia non è valida in caso di danni o difetti dovuti ai seguenti fattori: (a) uso non idoneo, funzionamento o manutenzione improprio, incluso senza limitazioni l' utilizzo del prodotto con una finalità diversa da quella conforme alle istruzioni di ASUSTeK COMPUTER INC. in merito all' idoneità di utilizzo e alla manutenzione; (b) installazione o utilizzo del prodotto in modo non conforme agli standard tecnici o di sicurezza vigenti nell' Area Economica Europea e in Svizzera; (c) collegamento a rete di alimentazione con tensione non corretta; (d) utilizzo del prodotto con accessori di terzi, prodotti o dispositivi ausiliari o periferiche; (e) tentativo di riparazione effettuato da una qualunque terza parte diversa dai centri di assistenza ASUSTeK COMPUTER INC. autorizzati; (f) incidenti, fulmini, acqua, incendio o qualsiasi altra causa il cui controllo non dipende da ASUSTeK COMPUTER INC.; abuso, negligenza o uso commerciale.

La presente Garanzia non è valida per l' assistenza tecnica o il supporto per l' utilizzo del prodotto, compreso l' utilizzo dell' hardware o del software. L'assistenza e il supporto disponibili (se previsti), nonché le spese e gli altri termini relativi all' assistenza e al supporto (se previsti) verranno specificati nella documentazione destinata al cliente fornita a corredo con il Prodotto.

E' responsabilità dell' utente, prima ancora di richiedere l' assistenza, effettuare il backup dei contenuti presenti sul Prodotto, inclusi i dati archiviati o il software installato nel prodotto. ASUSTeK COMPUTER INC. non è in alcun modo responsabile per qualsiasi danno, perdita di programmi, dati o altre informazioni archiviate su qualsiasi supporto o parte del prodotto per il quale viene richiesta l' assistenza; ASUSTeK COMPUTER INC. non è in alcun modo responsabile delle conseguenze di tali danni o perdite, incluse quelle di attività, in caso di malfunzionamento di sistema, errori di programmi o perdita di dati.

E' responsabilità dell' utente, prima ancora di richiedere l' assistenza, eliminare eventuali funzioni, componenti, opzioni, modifiche e allegati non coperti dalla presente Garanzia, prima di far pervenire il prodotto a un centro servizi ASUSTeK COMPUTER INC. ASUSTeK COMPUTER INC. non è in alcun modo responsabile di qualsiasi perdita o danno ai componenti sopra descritti.

ASUSTeK COMPUTER INC. non è in alcun modo responsabile di eliminazioni, modifiche o alterazioni ai contenuti presenti sul Prodotto compresi eventuali dati o applicazioni prodottesi durante le procedure di riparazione del Prodotto stesso. Il Prodotto verrà restituito all' utente con la configurazione originale di vendita, in base alle disponibilità di software a magazzino.

This product is protected by one or more of the following U.S. Patents:

7,416,423; 7,415,588; 7,413,402; 7,411,791; 7,408,855; 7,403,378; 7,400,721; 7,399,011; 7,394,533; 7,392,968; 7,388,754; 7,388,752; 7,388,743; 7,382,605; 7,382,314; 7,375,952; 7,374,433; 7,373,493; 7,369,402; 7,369,064; 7,362,568; 7,362,521; 7,362,276; 7,361,034; 7,359,209; 7,359,189; 7,355,372; 7,353,408; 7,352,586; 7,343,645; 7,342,777; 7,342,193; 7,332,990; 7,328,354; 7,327,568; 7,325,241; 7,321,523; 7,319,585; 7,304,257; 7,299,479; 7,294,021; 7,294,011; 7,293,890; 7,293,273; 7,276,660; 7,267,566; 7,261,579; 7,261,573; 7,261,331; 7,259,342; 7,257,761; 7,245,488; 7,241,946; 7,234,971; 7,233,555; 7,229,000; 7,224,657; 7,223,021; 7,218,587; 7,218,096; 7,213,250; 7,203,856; 7,193,580; 7,189,937; 7,187,537; 7,185,297; 7,184,278; 7,164,089; 7,161,541; 7,149,911; 7,148,418; 7,137,837; 7,133,279; 7,130,994; 7,125,282; 7,120,018; 7,111,953; 7,103,765; 7,100,087; 7,091,735; 7,088,592; 7,088,119; 7,086,887; 7,085,130; 7,078,882; 7,068,636; 7,066,751; 7,061,773; 7,047,598; 7,047,541; 7,043,741; 7,039,415; 7,035,946; 7,002,804; 6,980,159; 6,969,266; 6,946,861; 6,938,264; 6,933,927; 6,922,382; 6,873,064; 6,870,513; 6,843,407; 6,842,150; 6,827,589; 6,819,564; 6,817,510; 6,788,944; 6,783,373; 6,782,451; 6,775,208; 6,768,224; 6,760,293; 6,742,693; 6,732,903; 6,728,529; 6,724,352; 6,717,802; 6,717,074; 6,711,016; 6,694,442; 6,693,865; 6,687,248; 6,671,241; 6,657,548; 6,639,806; 6,622,571; 6,618,813; 6,612,850; 6,600,708; 6,561,852; 6,515,663; 6,509,754; 6,500,024; 6,491,359; 6,456,580; 6,456,492; 6,449,224; 6,449,144; 6,430,060; 6,415,389; 6,412,036; 6,407,930; 6,396,419; 6,396,409; 6,377,033; 6,339,340; 6,330,996; 6,310,779; 6,305,596; 6,301,778; 6,253,284; 6,226,741; 6,147,467; 6,095,409; 6,094,367; 6,085,331; 6,041,346; 5,963,017;

U.S. Patent Design D563,594; D557,695; D545,803; D542,256; D538,276; D534,889; D518,041; D510,325; D510,324; D509,194; Patents Pending.