

노트북 PC

하드웨어 사용자 설명서



목차

1. 노트북 PC 소개

본 사용자 설명서에 대해	6
설명서 참고 사항	6
노트북 PC 준비	9

2. 노트북 PC 기본 구성

상판부	12
하판부	14
좌측면	16
우측면	18
후면부	20
전면부	21

3. 노트북 PC 시작하기

전원 시스템	24
AC 전원 사용	24
배터리 전원 사용	25
배터리 관리	25
노트북 PC 시스템 시작	26
POST (Power-On Self Test)	26
배터리 전원 확인	27
배터리 팩 충전	27
전원 옵션	28
전원 관리 모드	29
절전 & 최대 절전 모드	29
발열 제어 관리	29
키보드 특별 기능	30
컬러 핫 키	30
Microsoft Windows 키	32
숫자 키패드 사용 방법	32
방향키 사용 방법	32
스위치 및 상태 표시등	33
스위치	33

목차 (계속)

상태 표시등	34
멀티미디어 제어 키 (일부 모델)	35
4. 노트북 PC 사용하기	
포인팅 장치	38
터치패드 사용하기	38
그림으로 본 터치패드 사용 방법	39
터치패드 관리 요령	40
자동 터치패드 비활성화 기능 (Synaptics)	40
저장 장치	41
확장 카드 (34mm)	41
옵티컬 드라이브	42
플래시 메모리 카드 리더	44
하드디스크 드라이브	45
메모리 (RAM)	46
연결	47
모뎀 연결 (일부 모델)	47
네트워크 연결	48
무선 LAN 연결 (일부 모델)	49
Windows 무선 네트워크 연결	50
Bluetooth 무선 연결 (일부 모델)	51
TPM (Trusted Platform Module) (일부 모델)	52
부록	
액세서리 옵션	A-2
추가 연결	A-3
Bluetooth 마우스 설정 (옵션)	A-4
운영 시스템 및 소프트웨어	A-6
시스템 BIOS 설정	A-7
일반적인 문제 및 해결	A-9
Windows Vista 소프트웨어 복구	A-15
용어 설명	A-17
성명서 및 안전 정보	A-21
노트북 PC 정보	A-32

[illegible]

1. 노트북 PC 소개

사용자 설명서 정보

설명서 참고 사항

안전 예방 수칙

노트북 PC 준비



참고: 본 설명서에 사용된 사진과 아이콘은 사용자의 이해를 돕기 위한 이미지이며, 제품 자체에서의 실제 모습과 다를 수 있습니다.

본 사용자 설명서에 대해

본 설명서는 ASUS 노트북 PC의 사용자 설명서입니다. 본 사용자 설명서는 노트북 PC의 여러 가지 구성 요소와 사용 방법에 대한 정보를 제공합니다. 다음은 사용자 설명서의 주요 내용입니다:



1. **노트북 PC 소개**
노트북 PC와 사용자 설명서를 소개합니다.
2. **노트북 PC 기본 구성**
노트북 PC의 각 구성 요소에 대한 정보를 제공합니다.
3. **노트북 PC 시작하기**
노트북 PC 시작하기 위한 정보를 제공합니다.
4. **노트북 PC 사용하기**
노트북 PC의 각 구성 요소에 대한 사용 방법을 제공합니다.
5. **부록**
액세서리 옵션을 소개하고 부가적인 정보를 제공합니다.

설명서 참고 사항

본 설명서에는 노트북 PC를 사용시 안전하고 완벽한 작업을 위한 참고 사항과 경고 사항이 짙은 글씨로 표기되어 있습니다. 이 참고 사항들은 그 중요도에 따라 다음과 같이 표기됩니다:



참고: 특정 상황에 대한 팁과 정보



팁: 작업 완료를 위한 팁과 유익한 정보



중요! 데이터, 부품, 인체에 해가 되는 위험을 사전에 방지하기 위한 주요 정보.



경고! 안전한 작업 수행을 위해, 반드시 따라야 하는 중요한 정보.



<>나 [] 안에 있는 문구는 키보드의 키 문자로 실제로 <>나 []은 입력할 필요가 없습니다.

안전 예방 수칙

다음의 안전 예방 조치는 노트북 PC의 수명을 늘리기 위함이며, 다음의 모든 주의사항을 반드시 지켜 주시기 바랍니다. 본 사용자 설명서에 기술되지 않은 사항에 대해서는 인증된 서비스 센터에 문의해 주십시오. 손상된 전원 코드나 액세서리 및 다른 주변 기기들의 사용을 삼가해 주시고 희석제, 벤젠, 기타 다른 화학 제품 같은 강한 용액이 본체 면에 직접 닿지 않도록 해 주십시오.



중요! 제품을 청소하기 전에 AC 전원과 배터리 팩을 분리해 주십시오. 비 마모성 세제액을 따뜻한 물에 풀어 넣고 깨끗한 섬유 스폰지 또는 젖은 세무천에 몇 방울 적셔서 노트북 PC를 닦은 후, 마른천으로 남은 물기를 제거해 주십시오.



평평하지 않거나 불안정한 장소에 놓지 **마십시오**. 만일 외관이 손상되었다면 수리를 받아 주십시오.



노트북 PC 위에 물건을 놓거나 떨어뜨리지 **마십시오**. 노트북 PC 안에 이물질들을 넣지 **마십시오**.



LCD 패널을 누르거나 만지지 **마십시오**. 노트북 PC를 굽히게 하거나 내부로 들어 갈 수 있는 작은 물건을 함께 두지 **마십시오**.



강한 자기나 전기장에 노출시키지 **마십시오**.



더럽거나 먼지가 많은 환경에 노출시키지 마시고 가스가 새는 동안은 작동시키지 **마십시오**.



액체, 비, 습기 등에 노출시키지 마시고 번개를 동반한 폭풍우 시에는 모뎀 사용을 **중지해** 주십시오.



열 노출에 의한 화상이나 불편함을 방지하기 위해, 노트북 PC를 무릎에 올려 놓거나 신체 일부분에 접촉하지 **마십시오**.



배터리 안전 경고
배터리를 불에 넣지 **마십시오**.
전기적 충격을 가하지 **마십시오**.
배터리를 분해하지 **마십시오**.



안전 작동 온도: 본 노트북 PC는 5°C(41°F)에서 35°C (95°F) 사이의 온도에 최적화 되어 있습니다.



입력 전력: 노트북 PC 하판부에 붙어있는 레이블에 있는 전력값과 전원 어댑터의 전력이 일치 하는지 확인해 주십시오.



다음 그림과 같은 그림이 표시되어있는 전자, 전기 제품은 해당 국가의 전자 제품 관련 규정을 준수하여 폐기하여 주십시오.



노트북 PC의 전원을 켜채로 노트북 가방과 같이 공기가 순환되지 않는 곳에 두거나 운반하지 **마십시오**.

1 노트북 PC 소개



운반 시 주의사항

노트북 PC를 운반할 경우, 전원을 끈 후, 커넥터의 손상을 방지하기 위해 모든 외부 주변 장치를 분리해 주십시오. 전원을 켜 채로 이동할 경우, 하드디스크 드라이브 헤드로 인해 하드디스크의 표면이 긁힐 수 있습니다. 그러므로 전원이 켜져 있는 동안에는 노트북 PC의 이동을 삼가하여 주십시오. 키보드와 디스플레이 패널을 보호하기 위해 상판의 덮개가 닫혀 있는지 확인해 주십시오.



주의: 노트북 PC의 표면은 올바르게 관리하지 않을 경우, 쉽게 더러워 집니다. 노트북 PC 운반 시, 표면의 긁힘이나 훼손 등에 주의해 주십시오.



노트북 PC 커버

먼지, 물, 충격 및 긁힘을 방지하기 위해, 옵션으로 제공되는 휴대용 케이스를 구입할 수 있습니다.



배터리 충전

장거리 여행 등으로 배터리를 이용해 노트북 PC를 사용할 경우, 배터리팩과 여분의 배터리 팩을 충전시켜 준비해 주십시오. 전원 어댑터를 컴퓨터에 연결시켜 배터리 팩을 충전시켜 주십시오. 노트북 PC를 사용하는 동안 배터리 팩을 충전할 경우, 충전 시간이 다소 길어집니다.



비행기내 이용 시 주의 사항

비행기 내에서 노트북 PC를 사용하고자 할 경우, 항공사측에 문의해 주십시오. 대부분의 항공사는 전자 기기 사용에 대한 관한 규정을 정해 놓았으며, 이륙과 착륙할 때를 제외한 비행기 내에서의 전자기기 사용을 허용하고 있습니다.

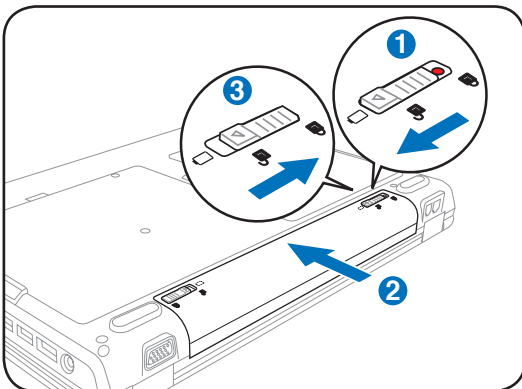


주의! 공항 내에는 다음과 같은 세 종류의 중 공항 보안 검색 장치가 있습니다. X-레이 기기(수하물 벨트 위의 물품에 사용), 자기 탐지기(보안 검색대를 통과하지 않는 입출국자에게 사용), 자기 판독기(손에 들고 사람이거나 개인 소지품에 사용). 노트북 PC와 디스켓의 경우, 공항 내에 있는 X-레이 기기를 통한 보안 검색은 가능하지만, 자기 탐지기나 자기 판독기에 의한 보안 검색은 받지 않도록 주의하여 주십시오.

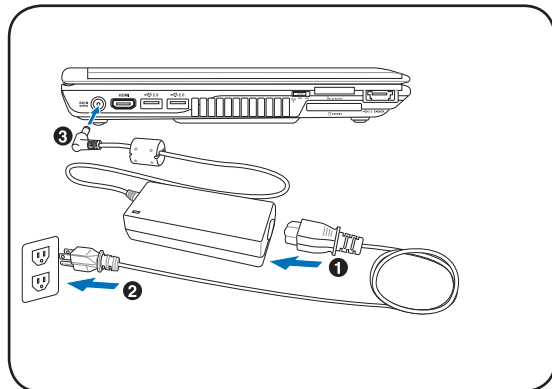
노트북 PC 준비

다음은 노트북 PC를 처음 사용하기 위한 간단한 절차이며, 본 노트북 PC 사용에 관한 자세한 정보는 사용자 설명서 후반부를 참고해 주십시오.

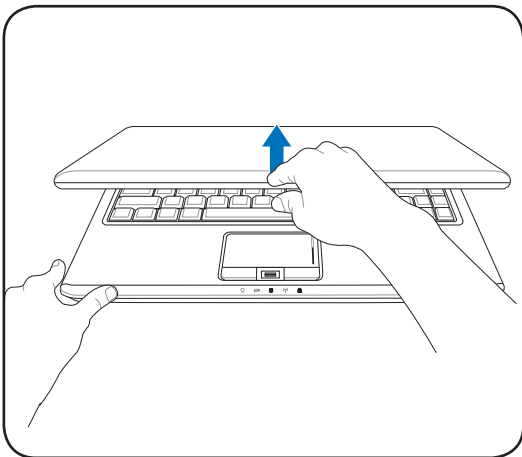
1. 배터리 팩 장착



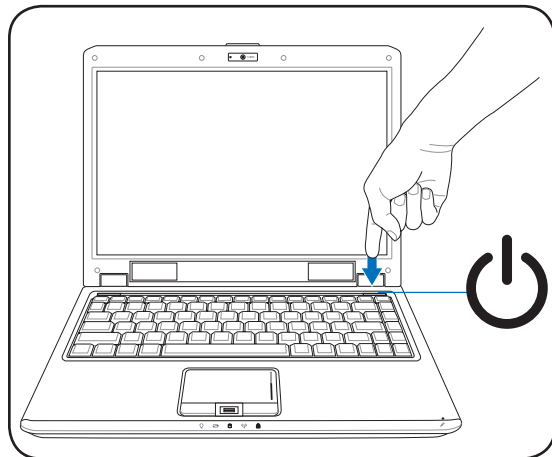
2. AC 전원 어댑터 연결



3. 디스플레이 패널 열기



4. 노트북 PC 전원 켜기



중요! 노트북을 열 때, 힌지가 부러질 수 있으므로 무리하게 힘을 주어 열지 마십시오. 상판만 잡은 상태에서 노트북 PC를 들지 마십시오!

전원 스위치로 노트북 PC의 전원을 켜거나 끌 수 있거나, 노트북 PC를 대기 모드 또는 최대 절전 모드로 전환할 수 있습니다. 전원 스위치의 작동은 Windows 제어판 > 전원 옵션 > 시스템 설정에서 바꿀 수 있습니다.

2. 노트북 PC 기본 구성

노트북 PC 부분별 설명



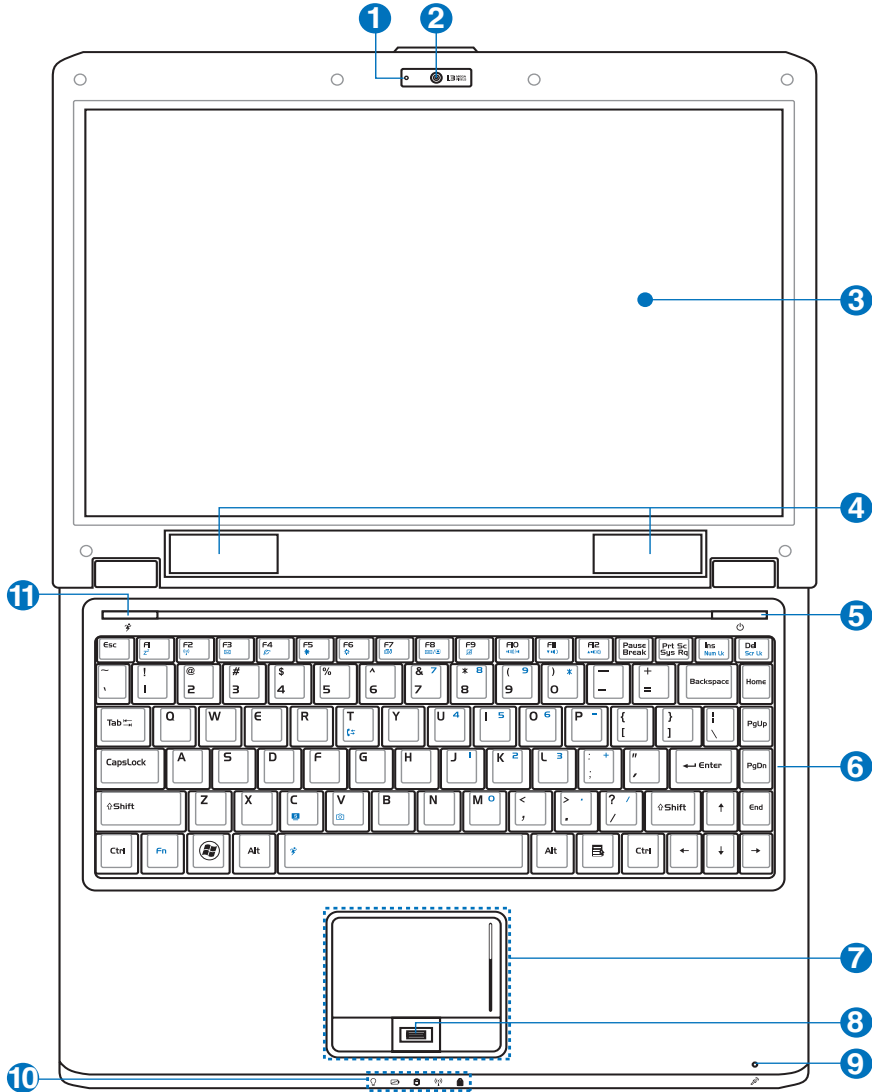
참고: 본 설명서에 사용된 사진과 아이콘은 사용자의 이해를 돕기 위한 이미지이며, 제품 자체에서의 실제 모습과 다를 수 있습니다.

상판부

노트북 PC 상판부의 구성 요소를 확인하려면 아래의 그림을 참고해 주십시오.



참고: 키보드는 구입 지역에 따라 다를 수 있습니다.



1



카메라 표시등

카메라 표시등은 내장 카메라가 사용 중임을 알려줍니다. 카메라는 지원 소프트웨어에 의해 자동으로 활성화됩니다.



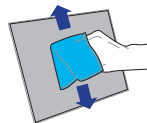
2 ② 카메라 (일부 모델)

내장카메라를 이용해 사진 촬영 또는 비디오 녹화는 물론, 화상 회의 및 기타 인터랙티브 애플리케이션과 호환됩니다.



3 ③ 디스플레이 패널

디스플레이 패널은 데스크탑의 모니터와 같은 역할을 합니다. 노트북 PC는 활성화 매트릭스 TFT LCD를 사용하여 데스크탑 모니터와 같은 탁월한 화면을 제공합니다. 또한 데스크탑 모니터와 달리 LCD 패널은 전자파나 광박임이 덜해 사용자의 눈에 피로를 덜 줍니다. 디스플레이 패널을 닦을 경우에는 화학 용액이 묻지 않은(필요에 따라 이물질이 없는 깨끗한 물)을 사용해 주십시오.) 부드러운 천을 사용해 주십시오.



4 ④ 오디오 스피커 시스템

내장 스피커 시스템은 추가 장치 없이 오디오를 즐길 수 있도록 해줍니다. 멀티미디어 사운드 시스템 기능은 풍부하고, 박진감 넘치는 사운드(외장 스테레오 헤드폰 또는 스피커를 통해 향상된 품질의 사운드 제공)를 제공하는 통합 디지털 오디오 컨트롤러입니다. 오디오 기능은 소프트웨어를 통해 제어할 수 있습니다.



5 ⑤ 전원 스위치

전원 스위치를 이용하여 노트북 PC를 켜고 끄거나 혹은 노트북 PC를 대기 모드 또는 절전 모드로 전환할 수 있습니다. 실제 기능을 Windows 제어판의 “전원 옵션”에서 설정할 수 있습니다.



6 ⑥ 키보드

키보드는 편안한 키감(키가 눌리는 깊이)을 제공하는 풀 사이즈의 키와 양손의 편안함을 제공하는 팔레스트로 이루어져 있습니다. 2개의 Windows 키가 제공되어 Windows 운영체제를 보다 손쉽게 이용할 수 있습니다.



7 ⑦ 터치패드와 버튼

터치패드와 터치패드의 버튼은 데스크탑의 마우스와 같은 기능을 합니다. 터치패드 유틸리티를 설치하면 스크롤 기능을 사용할 수 있으며, Windows와 인터넷 탐색을 보다 손쉽게 이용할 수 있습니다.



8 ⑧ 지문 인식기 (일부 모델)

지문 인식기는 지문을 ID 키로 사용하여 보안 소프트웨어의 사용을 가능하게 해줍니다.



9 ⑨ 마이크로 폰 (내장)

탑재된 모노 마이크로 폰을 이용해 화상 회의, 음성 나레이션 및 간단한 음성 녹음을 할 수 있습니다.



10 ⑩ 상태 표시등 (전면부)

상태 표시등은 하드웨어/소프트웨어의 여러 상태를 나타냅니다. 제 3장을 참고하십시오.



11 ⑪ 원터치 버튼

원터치 버튼을 사용자가 자주 사용하는 프로그램을 지정하여 버튼만 하나만으로도 실행할 수 있습니다. 자세한 내용은 본 설명서 제 3장을 참고해 주십시오.



하판부

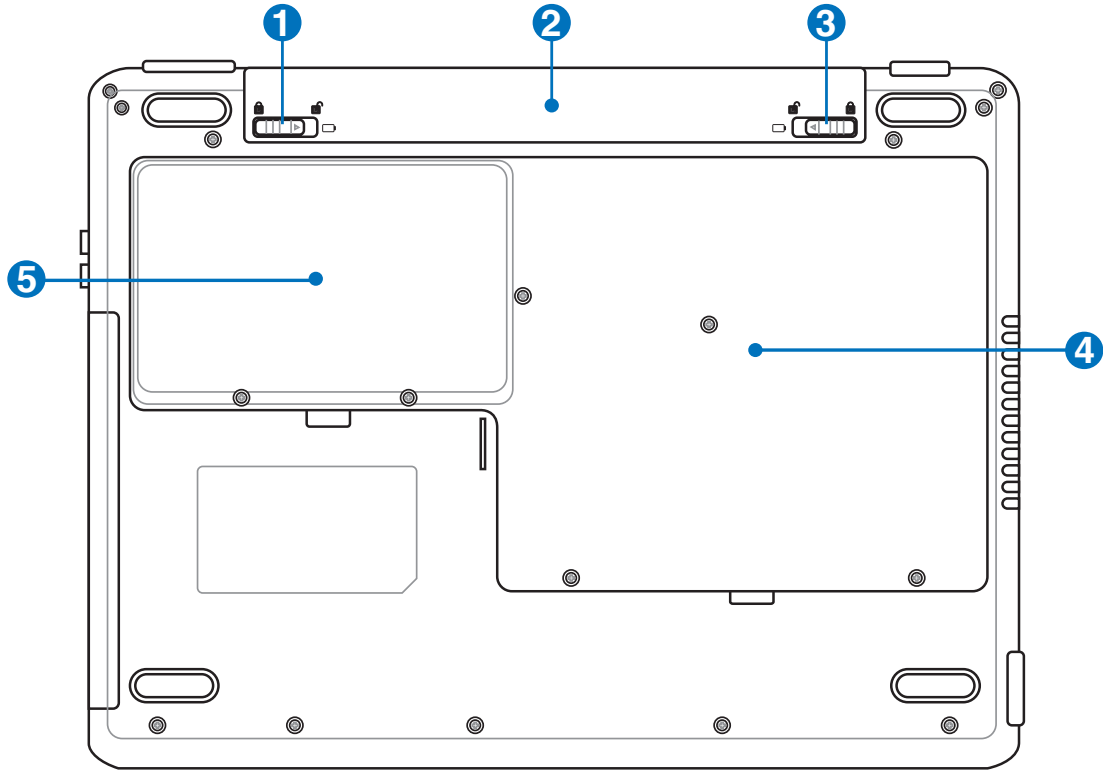
노트북 PC 하판부의 구성 요소를 확인하려면 아래의 그림을 참고해 주십시오.



참고: 하판부의 구성은 모델에 따라 다를 수 있습니다.



참고: 배터리 팩의 크기는 모델에 따라 다를 수 있습니다.



경고! 노트북 PC의 하판부는 매우 뜨겁습니다. 노트북 PC가 작동 중이거나 전원을 차단한 지 얼마되지 않은 상태에서는 발열이 심하므로 주의해 주십시오. 충전 또는 작동 중에는 고온의 상태가 유지되므로 노트북 PC를 무릎이나 신체의 일부분과 접촉해 상해를 입지 않도록 주의해 주십시오.

1 배터리 잠금 장치 - 스프링

배터리 팩은 스프링 배터리 잠금 장치로 안전하게 고정됩니다. 배터리 팩을 장착할 경우, 스프링 배터리 잠금 장치는 자동으로 배터리 팩을 고정시킵니다. 배터리 팩 제거 시, 스프링 배터리 잠금 장치는 잠금 해제 위치로 고정되어 있어야 합니다.



2 배터리 팩

AC 전원을 연결할 경우, 배터리 팩은 자동으로 충전되며, AC 전원이 연결되어 있지 않은 경우, 배터리 팩이 노트북 PC에 전원을 공급해 노트북 PC를 가까운 곳에 이동해 사용할 경우, 이용됩니다. 배터리 수명은 사용 방법과 노트북 PC의 배터리 용량에 따라 다릅니다. 배터리 팩은 더 분해할 수 없으며 배터리 팩을 교체하려면 단일 유닛으로 교체해야 합니다.



3 배터리 잠금 장치 - 수동

수동 배터리 잠금 장치는 배터리 팩을 고정하기 위해 사용됩니다. 수동 잠금 장치를 잠금 해제 위치로 이동하면, 배터리 팩을 제거하거나 설치할 수 있습니다. 배터리 팩을 설치한 후, 수동 잠금 장치를 잠금의 위치로 이동시켜 주십시오.



4 메모리 (RAM) 구획

추가 메모리를 슬롯에 설치할 수 있습니다. 추가 메모리를 설치하면 하드디스크 액세스를 줄여 시스템 성능을 향상시킬 수 있습니다. BIOS는 시스템의 메모리 크기를 자동으로 인식하고 구성합니다. 메모리를 설치한 후, 하드웨어 또는 소프트웨어(BIOS 포함)를 설정할 필요가 없습니다. 노트북 PC의 메모리 업그레이드에 관한 정보는 정식 판매점 또는 인증된 서비스 센터에 문의하십시오. 노트북 PC의 정식 판매점에서 구매한 확장 모듈만이 안정성과 호환성을 보장 받을 수 있습니다.



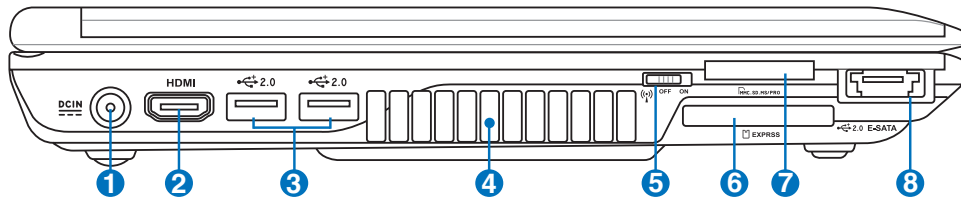
5 하드디스크 드라이브 구획

하드 디스크 드라이브는 구획 내부에서 안전하게 보호됩니다. 하드 디스크 드라이브를 업그레이드 하고자 할 경우, 인증된 대리점 또는 서비스 센터에 문의해 주십시오. 인증된 대리점을 통해 구매한 하드디스크만이 최적의 호환성과 신뢰성을 보장할 수 있습니다.



좌측면

노트북 PC 좌측면의 구성 요소를 확인하려면 아래의 그림을 참고해 주십시오.



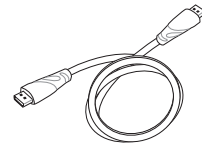
1 DCIN 전원 (DC) 입력

기본으로 제공된 전원 어댑터는 AC 전원을 DC전원으로 바꾸어 주는 역할을 합니다. 이 잭을 통해 공급된 전력은 노트북 PC에 전원을 공급하고, 내장된 배터리 팩을 충전시켜 줍니다. 노트북 PC와 배터리 팩의 손상을 방지하기 위해 항상 기본 제공된 전원 어댑터만 사용하십시오. (주의: 사용시 가열될 수 있으므로 어댑터를 물건으로 가리지 마시고, 신체에서 멀리 떨어진 곳에서 사용하십시오.)



2 HDMI 포트 (일부 모델)

HDMI (High-Definition Multimedia Interface)는 셋탑박스, DVD 플레이어, A/V 리시버와 디지털TV 등의 오디오 또는, 비디오 모니터와 같은 오디오/비디오 소스간의 압축되지 않은 모든 디지털 오디오/비디오 인터페이스입니다. 표준, 향상된 또는 HD 비디오와 함께 다채널 디지털 오디오를 단일 케이블에서 동시에 지원합니다. 모든 ATSC HDTV 표준을 전송하며 8채널 디지털 오디오 지원과 함께 미래의 향상된 기술을 위한 추가의 대역폭 또한 제공합니다.



3 USB 포트 (2.0/1.1)

범용 직렬 버스(USB)는 키보드, 포인팅 장치, 비디오 카메라, 모뎀, 하드디스크 드라이브, 프린터, 모니터, 스캐너 등과 같은 수 많은 USB 2.0(480Mbps/초) 또는 USB 1.1(12Mbps/초) 장치의 규격입니다. USB는 USB 키보드나 최신 모니터, 허브와 같은 많은 장치들을 한 대의 컴퓨터에서 동시에 사용할 수 있도록 해줍니다. USB는 핫 스와퍼블 기능을 지원하여 컴퓨터를 재시작 하지 않고도 외부 장치들을 연결하거나 연결을 끊을 수 있습니다.



4 공기 배출구

공기 배출구는 노트북 PC의 뜨거운 공기를 배출하고, 차가운 공기를 흡입합니다.



중요! 종이, 책, 옷, 케이블 또는 다른 물체가 공기 배출구를 막지 않았는지 확인하십시오. 장치가 과열될 수 있습니다.



5 (📶) 무선 스위치

내장된 무선 LAN과 Bluetooth (일부 모델)의 사용 여부를 선택합니다. 사용을 선택하면 무선 상태 표시등에 불이 들어옵니다. 이 기능을 사용하려면 Windows 소프트웨어 설정이 필요합니다.



6 ExpressCard 슬롯 (34mm)

26핀 Express 카드 슬롯에 1개의 Express 카드(34mm) 또는 Express 카드(54mm) 확장 카드를 장착할 수 있습니다. 이 새 인터페이스는 병렬 버스보다도 빠르고 USB 2.0과 PCI Express를 지원하는 직렬 버스보다도 빠릅니다.(기존의 PCMCIA 카드와 호환되지 않습니다.)



7 플래시 메모리 슬롯

일반적으로 PCMCIA 또는 USB 메모리 카드리더는 디지털 카메라, MP3 플레이어, 휴대폰 및 PDA와 같은 장치의 메모리 카드를 사용하기 위해 별도로 구입해야 합니다. 본 노트북 PC는 여러 종류의 플래시 메모리 카드를 인식할 수 있는 고속 메모리 카드 리더가 탑재되어 있습니다.



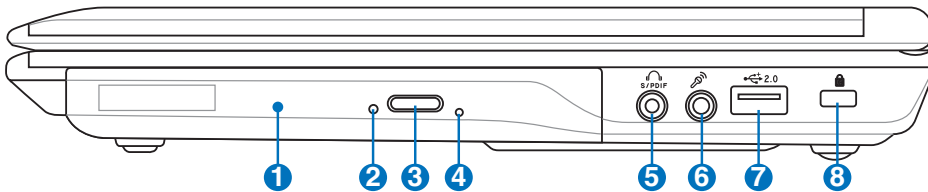
8 ESATA E-SATA 포트 (일부 모델)

외장 SATA 또는 eSATA는 컴퓨터 내부에서 사용하도록 설계된 SATA 장치의 외장 연결을 가능하게 해줍니다. 또한 외장 저장 솔루션을 위한 USB 2.0 & 1394보다 최대 6배까지 빠른 속도를 제공하는 동시에 핫플러그를 지원하며, 실드 처리된 케이블을 이용하여 최대 2미터의 길이까지 연결할 수 있습니다.



우측면

노트북 PC 우측면의 구성 요소를 확인하려면 아래의 그림을 참고해 주십시오.



1 옵티컬 드라이브

노트북 PC는 모델에 따라 서로 다른 옵티컬 드라이브를 포함하고 있습니다. 노트북 PC의 옵티컬 드라이브는 모델에 따라 CD 및/또는 DVD를 지원할 수도 있으며, CD-R 또는 RW의 기록 기능을 지원할 수도 있습니다. 자세한 사항은 각 모델에 따른 세부 사양을 확인해 주십시오.



2 옵티컬 드라이브 동작 표시등 (모델에 따라 위치 다름)

옵티컬 드라이브 동작 표시등을 통해 데이터가 전송 중인지의 여부를 확인할 수 있습니다. 전송 중인 데이터의 크기에 비례하여 불이 깜박입니다.



3 옵티컬 드라이브 전자 버튼

옵티컬 드라이브는 전자식 꺼내기 버튼을 통해 트레이를 엽니다. 사용자는 또한 소프트웨어 플레이어 또는 Windows의 내 컴퓨터에서 마우스 오른쪽 버튼을 클릭해 꺼내기 버튼을 선택할 수도 있습니다.



4 옵티컬 드라이브 긴급 꺼내기 버튼 (모델에 따라 위치 다름)

옵티컬 드라이브의 꺼내기 버튼이 제대로 작동하지 않을 경우, 긴급 꺼내기 버튼을 사용해 주십시오. 긴급 꺼내기 버튼을 옵티컬 드라이브의 트레이 꺼내기 버튼의 대용으로 사용하지 마십시오.



5 SPDIF 출력 잭

이 잭을 통해 디지털 오디오 출력을 위한 SPDIF(Sony/Philips Digital Interface) 호환 장치들과의 연결이 가능합니다. 이 기능을 이용하면, 노트북 PC를 Hi-Fi 홈 엔터테인먼트 시스템으로 이용할 수 있습니다.



헤드폰 출력 잭

스테레오 헤드폰 잭(1/8 인치)은 노트북 PC의 오디오 출력 신호를 전원이 포함된 스피커 또는 헤드폰과 연결하는데 사용됩니다. 이 잭을 사용하면 내장 스피커는 자동으로 비활성화됩니다.



6 마이크로폰 입력 잭

모노 마이크로폰 입력 잭(1/8인치)은 오디오 장치의 외장형 마이크로폰이나 출력 신호를 노트북 PC에 입력해 주는 역할을 수행합니다. 이 기능을 이용하여 화상회의, 음성 채팅 및 간단한 녹음 기능을 사용할 수 있습니다.



7 USB 포트 (2.0/1.1)

2.0

범용 직렬 버스(USB)는 키보드, 포인팅 장치, 비디오 카메라, 모뎀, 하드디스크 드라이브, 프린터, 모니터, 스캐너 등과 같은 수 많은 USB 2.0(480Mbps/초) 또는 USB 1.1(12Mbps/초) 장치의 규격입니다. USB는 USB 키보드나 최신 모니터, 허브와 같은 많은 장치들을 한 대의 컴퓨터에서 동시에 사용할 수 있도록 해줍니다. USB는 핫 스와퍼블 기능을 지원하여 컴퓨터를 재시작 하지 않고도 외부 장치들을 연결하거나 연결을 끊을 수 있습니다.



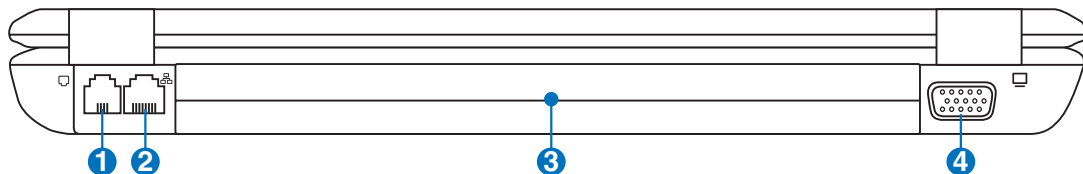
8 Kensington® 잠금 포트

켄싱턴사의 잠금 장치는 금속 케이블과 잠금 장치를 이용해 노트북 PC를 주변의 고정된 물체에 연결하여 도난을 방지하는 기능입니다. 몇몇 보안용 제품들은 노트북 PC가 움직일 경우 알람 기능을 이용하여 소리가 나도록 하는 기능을 선보이기도 했습니다.



후면부

노트북 PC 후면부의 구성 요소를 확인하려면 아래의 그림을 참고해 주십시오.



1 ☎ 모뎀 포트

RJ-45 LAN 포트보다 크기가 작은 RJ-11 모뎀 포트는 표준형 전화 케이블을 사용하여 내부 모뎀은 최대 56K V.90 전송 속도를 지원합니다. 추가 어댑터를 사용할 필요가 없어 더욱 편안한 작업 환경을 제공합니다.



중요! 내장형 모뎀은 디지털 전화 시스템에서 사용되는 전압을 지원하지 않습니다. 모뎀 포트를 디지털 폰 시스템에 연결하지 마십시오. 노트북 PC에 손상을 야기할 수 있습니다.



2 📶 LAN 포트

RJ-11 모뎀 포트보다 크기가 큰 RJ-45 LAN 포트는 로컬 네트워크 연결 시 표준형 이더넷 케이블을 사용합니다. 추가 어댑터를 사용할 필요가 없어 더욱 편안한 작업 환경을 제공합니다.



3 🔋 배터리 팩

AC 전원을 연결할 경우, 배터리 팩은 자동으로 충전되며, AC 전원이 연결되어 있지 않은 경우, 배터리 팩이 노트북 PC에 전원을 공급해 노트북 PC를 가까운 곳에 이동해 사용할 경우, 이용됩니다. 배터리 수명은 사용 방법과 노트북 PC의 배터리 용량에 따라 다릅니다. 배터리 팩은 더 분해할 수 없으며 배터리 팩을 교체하려면 단일 유닛으로 교체해야 합니다.



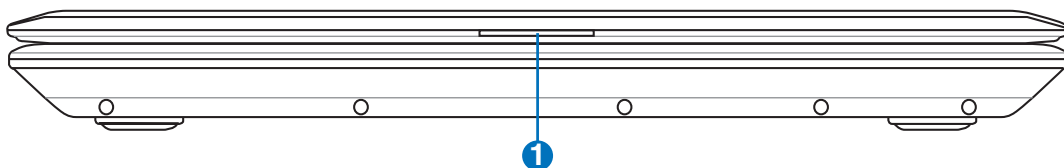
4 🖥 디스플레이 (모니터) 출력

15핀 D-sub 모니터 포트는 대형 화면으로 시청이 가능한 모니터나 프로젝터 같은 표준형 VGA 호환 장치를 지원합니다.



전면부

노트북 PC 전면부의 구성 요소를 확인하려면 아래의 그림을 참고해 주십시오.



1 디스플레이 패널 탭

디스플레이 패널 탭을 이용해 디스플레이 패널을 열 수 있습니다.



경고! 개봉시無理하게 힘을 주어 디스플레이 패널을 열 경우 힌지가 부러질 수 있습니다! 디스플레이 패널을 쥐고서 노트북 PC를 이동시키지 마십시오!



3. 노트북 PC 시작하기

AC 전원 사용
배터리 전원 사용
노트북 PC 시스템 시작
배터리 전원 확인
전원 옵션
전원 관리 모드
키보드 특별 기능
스위치 및 상태 표시등



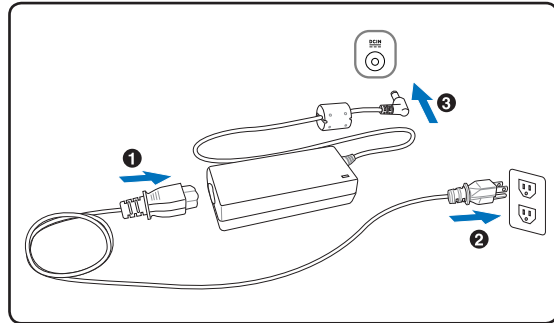
참고: 본 설명서에 사용된 사진과 아이콘은 사용자의 이해를 돕기 위한 이미지이며, 제품 자체에서의 실제 모습과 다를 수 있습니다.

전원 시스템



AC 전원 사용

노트북 PC는 전원 어댑터와 배터리 전원 시스템으로 전원을 사용합니다. 전원 어댑터는 전기 콘센트의 DC 전원을 노트북에 필요한 AC 전원으로 전환합니다. 노트북 PC에는 범용 AC-DC 어댑터가 기본으로 제공되어 설정 스위치나 전원 컨버터를 사용하지 않고도 220V-240V 뿐만 아니라 100V-120V를 모두 사용할 수 있습니다. 일부 국가에서는 규격이 다른 US-표준형 AC 전원 코드를 지원하는 어댑터를 사용해야 합니다. 하지만 대부분의 호텔에서는 다른 전원 코드와 전압을 지원하는 범용 콘센트를 제공합니다. 일부 국가에 전원 어댑터를 가져 가시려면, 그나라에 방문 경험있는 여행자에게 AC 콘센트의 전압을 문의해 보시는 것도 하나의 방법입니다.



팁: 거의 대부분의 국가에서는 노트북 PC 사용자가 손쉽게 구입할 수 있는 노트북 PC의 여행용 전원 및 모뎀 어댑터 키트를 판매 하고 있습니다.

우선 AC 전원 코드와 AC-DC 컨버터를 연결해 주신 후, AC 전원 코드를 AC 콘센트(변압 보호기 사용을 권장해 드립니다.)를 연결한 후, 노트북 PC에 DC 플러그를 연결해 주십시오. 처음 AC-DC 어댑터가 AC 콘센트에 연결되면, AC 콘센트의 전원과 AC-DC 컨버터는 노트북 PC에 DC 전원을 연결하기 전, 자체적으로 호환성 문제를 검사합니다. 만약 적합한 전력 범위로 연결되었다면, 어댑터에 있는 초록색 전원 LED에 불이 들어옵니다.



중요! 만약 노트북에 다른 전원 어댑터를 사용하거나 노트북 PC의 전원 어댑터를 다른 가전기에 사용하면 전원 어댑터와 기기가 손상될 수 있습니다. 만약 AC-DC 어댑터를 사용하는 도중, 연기가 나거나, 타는 냄새, 심한 열이 발생하면, 서비스 센터에 문의해 주십시오. 문제가 있는 AC-DC 어댑터를 사용하면, 배터리 팩과 노트북 PC 모두에 손상이 발생할 수 있습니다.



참고: 본 노트북 PC는 구입 지역에 따라 2구 또는 3구 플러그를 지원합니다. 만약 3구 플러그를 사용한다면, 노트북의 안전한 사용을 위해 반드시 접지 단자가 있는 AC 콘센트와 접지 단자가 있는 어댑터를 사용해 주십시오.



경고! 사용시 어댑터가 뜨거워 질 수 있습니다. 어댑터의 표면을 확인하고 만질 경우 항상 주의해 주십시오.



배터리 전원 사용

노트북 PC는 탈착이 가능한 배터리 팩을 사용합니다. 배터리 팩은 여러 개의 셀들을 결합해 하나의 유닛으로 설계되어 있습니다. 완충된 배터리 팩은 몇 시간 동안 사용할 수 있지만 배터리 팩에 사양에 따라 사용 시간이 다릅니다. 또한 BIOS의 전원 관리를 통해 배터리 사용 시간을 연장시킬 수 있으며 추가 배터리 팩은 옵션으로 구입할 수 있습니다. 추가 배터리 팩 구입은 노트북 PC 판매점에 문의해 주십시오.



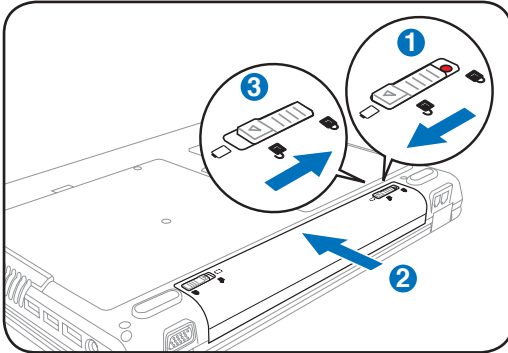
배터리 팩 장착 및 제거

구입하신 노트북 PC에는 배터리 팩이 장착되어 있지 않을 수도 있습니다. 만약 노트북 PC에 배터리 팩이 장착되어 있지 않다면, 다음의 절차를 따라 배터리 팩을 장착해 주십시오.

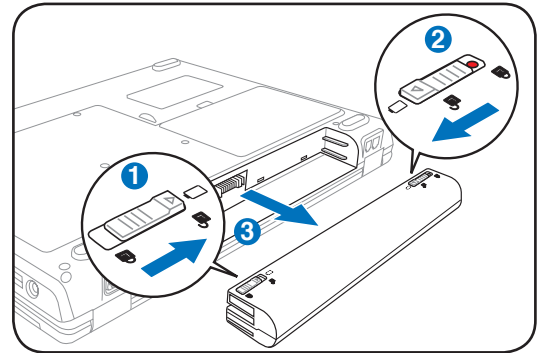


중요! 작업 중인 데이터가 손실 될 수 있으므로, 노트북 PC를 사용 중일 때는 배터리 팩을 제거하지 않도록 주의해 주십시오.

배터리 팩 장착하기:



배터리 팩 제거하기:



중요! 노트북 PC가 손상될 수 있으므로, 본 노트북 PC와 함께 제공된 배터리 팩과 전원 어댑터만 사용해 주시고 제조업체나 판매 대리점에서 승인한 정품만을 사용해 주십시오.



배터리 관리

재충전할 수 있는 노트북 PC의 배터리 팩은 모두 재충전할 수 있는 횟수에 한계가 있습니다. 온도나 습도와 같은 사용자의 환경과 노트북 PC의 사용 방법에 따라 배터리 팩의 사용 수명이 달라질 수 있습니다. 최적의 배터리 보관 온도는 5°C~35°C(41°F~95°F)입니다. 또한 노트북 PC의 내부 온도가 외부 온도보다 높다는 것도 고려해 주십시오. 이 범위 외의 온도에서 사용할 경우에서 사용할 경우, 배터리 수명은 줄어들게 됩니다. 하지만 배터리 팩의 수명은 결국 줄어들 수 밖에 없으므로 배터리가 완전 소모된 경우, 인증된 판매처에서 새 배터리 팩을 구입해 주십시오. 또한 배터리는 사용 유효 기간이 있으므로, 추가로 미리 구입하는 것은 권장해 드리지 않습니다.



경고! 안전 상의 이유로 배터리를 불 속에 던지지 마십시오. 전기 접촉 및 배터리를 분해하지 마십시오. 만약 비 정상적인 작업이나 충격에 의한 배터리 팩의 손상이 발생했다면, 노트북 PC를 끈 후, 인증된 서비스 센터에 문의해 주십시오.



㉠ 노트북 PC 시스템 시작

노트북 PC에 전원을 공급하면 짧은 비프음이 나오면서 화면에 Power-On 메시지가 나타납니다. 핫키를 이용해 화면의 밝기를 조절할 수 있으며 만약 시스템의 구성을 설정하거나 수정하려면, 부팅시 [F2]키를 눌러 BIOS 설정으로 들어가 주십시오. 또한 [Tab]키를 누르면, 표준 부팅 정보를 확인할 수 있는 화면이 나타나며, [ESC]키를 누르면 사용 가능한 드라이브 중 부팅하고자 하는 드라이브의 메뉴가 화면에 나타납니다.



참고: 부팅하기 전에, 노트북 PC가 켜져 있다면 LCD 패널에 빛이 나타납니다. 이 과정은 노트북 PC의 정상적인 테스트 과정이며 디스플레이 문제가 아닙니다.



중요! 하드디스크의 보호를 위해 노트북 PC를 종료한 후에는 5초가 지난 다음 다시 시작해 주십시오.



경고! 전원이 켜져 있는 상태에서 노트북 PC를 이동시키거나 닫지 마십시오. 또한 노트북 PC 가방처럼 공기 순환이 잘 되지 않은 곳에 노트북 PC를 켜 채로 넣지 마십시오.

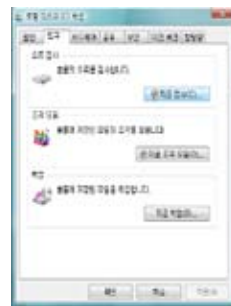
POST(Power-On Self Test) 모드

노트북 PC 시스템을 시작하면, 먼저 POST(Power-On Self Test)라고 불리는 소프트웨어를 이용한 일련의 진단 테스트가 작동됩니다. 이 POST를 제어하는 소프트웨어는 노트북 PC에 영구적으로 저장되어 있어, 사용자가 임의로 삭제할 수 없도록 되어 있습니다. POST는 노트북 PC의 시스템을 진단하고 테스트하기 위한 하드웨어 구성을 기록합니다. BIOS 설정 프로그램을 통해 이 기록이 생성되고 만약 POST에서 이 기록과 실제 하드웨어 사이에 차이점이 발견되면, BIOS 설정 화면에서 오류 수정을 위한 경고 메시지가 나타납니다. 대부분의 경우, 사용자께서 노트북 PC를 수령했을 경우, 이러한 문제가 발생하지 않도록 사전에 충분한 제품 테스트가 실시되므로 사용상 아무런 문제가 발생하지 않을 것입니다. 테스트가 완료된 후, 하드디스크가 운영체제를 불러오지 못하면, “운영체제를 찾을 수 없습니다.”라는 메시지가 나타납니다. 이것은 하드디스크가 올바르게 인식되었고 새로운 운영체제를 설치할 준비가 된 상태를 뜻합니다.



Self Monitoring and Reporting Technology


S.M.A.R.T.(Self Monitoring and Reporting Technology)는 POST 모드에서 하드디스크 드라이브를 검사하여 만약 하드디스크 드라이브에 문제가 발생하면, 경고 메시지가 나타납니다. 만약 부팅중 경고 메시지가 나타난다면, 사용자는 즉시 데이터를 백업하고 Windows 디스크 진단 프로그램을 실행시켜 주십시오. Windows 디스크 진단 프로그램 실행 방법은 다음과 같습니다: **시작 > 내 컴퓨터 > 하드디스크 드라이브 아이콘에 마우스 오른쪽 버튼 클릭 > 속성 > 도구 탭 > 지금 검사 > 시작**을 선택하십시오. 또한 “불량 섹터 검사 및 복구 시도”를 선택하여 효과적인 검색 및 복구를 선택할 수 있습니다. 이 옵션을 선택하면 실행 속도가 느려집니다.




중요! 만약 하드디스크 진단 유틸리티 소프트웨어를 실행한 후에도 여전히 부팅시 경고 메시지가 나타난다면, 서비스 센터에 문의해 주십시오. 서비스를 받지 않고 계속 사용하면 데이터가 손실될 수 있습니다.

배터리 전원 확인

Windows 작업 표시줄에 있는 전원 아이콘을 클릭하면, 배터리의 잔여량을 확인할 수 있습니다. 완전히 충전된 배터리 팩은 몇 시간 동안은 별도의 전원을 연결하지 않고도 노트북 PC에 전원을 공급해 줍니다. 하지만 정확한 배터리 사용 가능 시간은 사용하는 절전 기능에 따라 또는 평소 사용자의 작업 습관, CPU, 시스템 메모리 크기, 디스플레이 패널의 크기에 따라 달라질 수 있습니다.

 **참고:** 그림은 참고용입니다. 사용자가 실제 보게 되는 화면은 다를 수 있습니다.

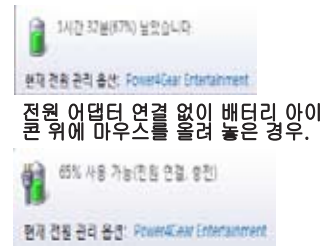
 **참고:** 만약 배터리 부족 경고를 무시할 경우, 갑자기 노트북 PC가 대기 모드(STR)로 전환될 수 있습니다. Windows 기본값은 대기 모드(STR)입니다.



배터리 아이콘 왼쪽 클릭



배터리 아이콘 오른쪽 클릭




전원 어댑터 연결 후 배터리 아이콘 위에 마우스를 올려 놓은 경우.




경고! 배터리를 모두 소모한 경우, 대기 모드(STR: Suspend-to-RAM)가 더 이상 지속되지 않습니다. 최대 절전 모드(STD: Suspend-to-Disk)는 전원 종료를 의미하지 않습니다. 최대 절전 모드(STD)는 소량의 전원을 필요로 하며, 만약 배터리가 완전히 소모되었거나 혹은 더 이상 전원 공급이 되지 않을 경우에는 최대 절전 모드를 사용할 수 없습니다.(예를 들면, 전원 어댑터와 배터리 팩을 모두 제거한 경우)

배터리팩 충전

노트북 PC를 사용하기 전에 배터리 팩을 충전해야 합니다. 배터리 팩은 노트북 PC가 외부 전원에 연결 되자마자 충전이 시작되며, 배터리팩을 맨 처음 사용하기 전에 한 번 완충해 주십시오. 노트북 PC에 외부 전원을 끊기 전에 새 배터리 팩은 완전히 충전되어 있어야 하며 노트북 PC가 꺼져 있는 경우 충전 시간은 2~3시간 정도 소요되며, 노트북 PC를 사용 중에 충전하면 충전 시간이 2배 정도 더 소요됩니다. 배터리 팩의 충전이 완료되면 충전 표시 등의 불빛이 꺼집니다.

 **배터리의 잔량이 95% 미만으로 내려갔을 경우에 배터리의 충전이 시작됩니다. 이는 너무 자주 충전하는 것을 막아주어, 충전 횟수를 줄여주고, 배터리의 수명을 늘려 줍니다.**

 **참고:** 만약 온도가 너무 높거나 배터리 전압이 너무 높은 경우, 배터리 충전은 중단됩니다.



경고! 배터리 팩을 충전하지 않은 상태로 방치하지 마십시오. 만약 배터리 팩을 사용하지 않을 경우에는, 적어도 3개월에 한 번씩 충전해 주시기 바랍니다. 만약 사용하지 않고 방치하면 배터리가 모두 소모 되어 사용할 수 없게 될 수 있습니다.

전원 옵션

전원 스위치로 노트북 PC의 전원을 켜거나 끌 수 있으며, 대기모드 또는 최대절전모드로 전환할 수 있습니다. 사용자는 Windows 제어판 “전원 옵션”에서 전원 스위치의 기능을 설정할 수 있습니다.

“사용자 전환, 다시 시작, 대기 또는 종료”와 같은 기타 옵션은 잠금장치 옆에 위치한 화살표를 클릭해 주십시오.



다시 시작 또는 재부팅

운영 시스템의 변경 사항을 적용하기 위해, 시스템을 다시 시작해야 합니다. 몇몇 설치과정에서는 시스템을 다시 시작할 것인지에 대한 창이 나타납니다. 시스템을 수동으로 다시 시작하려면, 다시 시작을 선택해 주십시오.


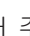


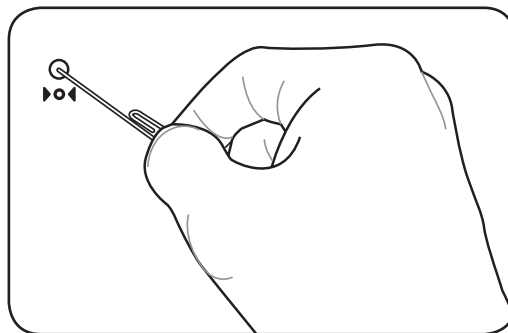
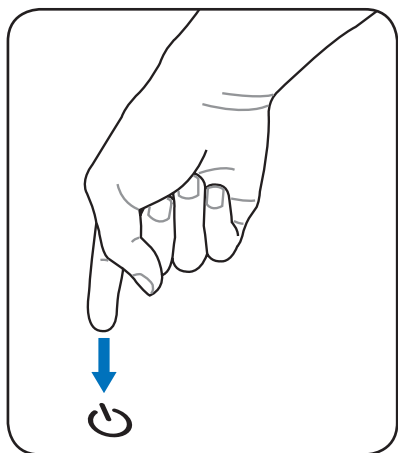
중요! 하드디스크의 보호를 위해 노트북 PC를 종료한 후, 시스템을 다시 시작할 경우, 최소 5초 후에 시스템을 다시 시작해 주십시오.



비상 전원 차단

운영 시스템이 올바르게 종료되지 않거나 다시 시작되지 않을 경우, 다음의 두가지 방법으로 노트북 PC 시스템을 종료할 수 있습니다:

(1) 전원 버튼  을 약 4초간 눌러 주시거나, (2) 비상 전원 버튼  을 눌러 주십시오.



팁: 끈게 편 클립 등으로 비상 전원 차단 버튼(리셋 버튼)을 눌러 주십시오.



중요! 데이터를 기록하고 있는 동안은 비상 전원 버튼을 사용하지 마십시오. 데이터가 손실되거나 손상될 수 있습니다.



전원 관리 모드

노트북 PC에는 자동으로 배터리 수명을 최대화 하고, TCO(Total Cost of Ownership)를 줄일 수 있는 전원 관리 모드 시스템이 있습니다. BIOS 설정 모드의 전원 메뉴에서 이러한 기능을 설정할 수 있습니다. ACPI 전원 관리 모드는 사용하는 운영체제에 따라 다르며 ACPI 전원 관리 규격은 노트북 PC 작업 시, 최대한 전력 소비를 줄여 가능한 전기를 적게 사용하도록 도와줍니다.

절전 & 최대 절전 모드

전원 관리 설정은 **Windows > 제어판 > 전원 옵션**에서 찾을 수 있습니다. **시스템 설정**에서 사용자는 디스플레이 패널 단함에 “절전/최대절전” 또는 “종료”를 선택할 수 있으며, 또한 전원 버튼을 누를 수 있습니다. “절전” 및 “최대 절전”모드는 노트북 PC를 사용하지 않을 경우, 일부 기능을 종료함으로써 전원을 절약할 수 있습니다. 다시 작업을 시작할 경우, 마지막 작업 상태 화면이 나타납니다. “종료”는 모든 어플리케이션을 종료하며, 저장되지 않은 작업을 저장할 것인지 물어봅니다.



절전 모드는 대기 모드와 동일합니다. 이 기능을 사용하면 현재 데이터와 상태를 RAM에 저장합니다. RAM은 데이터를 지속시키기 위해 전원을 필요로 하기 때문에, RAM을 제외한 대부분의 장치들의 전원이 꺼집니다. **시작** 버튼과 자물쇠 아이콘 옆에 위치한 화살표 표시를 누르면 이 옵션을 볼 수 있습니다. 사용자는 또한 키보드 **[Fn F1]** 버튼을 눌러 이 모드를 활성화할 수 있습니다. 다시 복구하려면 키보드의 **[Fn]**을 제외한 아무 버튼을 눌러 주십시오. (참고: 이 모드를 사용하면 전원 표시등이 깜박입니다.)



최대 절전 모드는 현재 데이터와 상태를 하드디스크 드라이브에 저장합니다. 이 기능을 사용하면 RAM은 정기적으로 데이터를 재생하지 않아도 되기 때문에 전원 소모를 확실히 줄일 수 있습니다. 전원 소모를 완전히 제거하지 못하는 이유는 LAN과 같은 몇몇 기능들이 켜져 있기 때문입니다. “최대절전모드”는 “절전모드”보다 전원을 더 많이 절약합니다. **시작** 버튼과 자물쇠 아이콘 옆에 위치한 화살표 표시를 누르면 이 옵션을 볼 수 있습니다. 다시 복구하려면 전원 버튼을 눌러 주십시오. (참고: 이 모드를 사용하면 전원 표시등에 불이 들어오지 않습니다.)

발열 제어 관리

본 노트북 PC에는 3가지 발열 제어 장치가 탑재되어 있습니다. 이 발열 제어 장치는 사용자가 설정을 구성할 수 없고 일반적으로 자주 일어나는 경우의 데이터가 노트북 PC에 저장되어 자동으로 작동됩니다. 다음의 온도는 CPU의 온도가 아닌 노트북 PC 본체의 온도입니다.

- 노트북 PC의 온도가 안전온도의 상한선을 도달한 경우: 냉각을 위해 팬이 작동합니다.
- 노트북 PC의 온도가 안전온도의 상한선을 초과한 경우: 냉각을 위해 CPU는 자동으로 속도가 감소됩니다.
- 노트북 PC의 온도가 안전온도의 상한선을 완전히 초과한 경우: 시스템이 종료됩니다.

키보드 특별 기능

컬러 핫 키

다음은 노트북 PC 키보드의 색깔로 표시된 핫 키에 대한 설명입니다. 색깔로 표시된 핫 키는 [Fn]을 누른 상태에서 버튼을 누르면 작동합니다.



참고: 핫키의 배치는 제품별로 다를 수 있습니다. 하지만 기본적인 기능은 동일합니다. 다음에 표시된 아이콘을 참고해 주십시오.



“Zz” 아이콘 (F1): 대기 모드(전원 관리에서 설정한 절전 모드에 따라 Save-to-RAM 또는 Save-to-Disk)를 작동시킵니다.



라디오 타워 아이콘 (F2): (무선 모델에만 적용) 무선 소프트웨어 프로그램을 실행시키거나 내장 무선 LAN 또는 Bluetooth(일부 모델) 기능 사용 여부를 선택 시 사용합니다. 이 기능을 사용하려면 해당하는 무선 상태 표시등에 불이 들어옵니다. 무선 LAN과 Bluetooth를 사용하려면 Windows 소프트웨어 설정이 필요합니다.



편지 봉투 아이콘 (F3): 윈도우즈 운영체제에서 메일 어플리케이션을 실행합니다.



“e” 아이콘 (F4): 윈도우즈 운영체제에서 인터넷 브라우저 어플리케이션을 실행합니다.



꼭찬 태양 아이콘 (F5): 화면의 밝기를 어둡게 합니다.



비어 있는 태양 아이콘 (F6): 화면의 밝기를 밝게 합니다.



LCD 아이콘 (F7): 화면을 켜거나 끌 수 있습니다. (일부 모델; 저해상도 모드에서 화면을 전체화면으로 전환할 수 있습니다.)



LCD/모니터 아이콘 (F8): 노트북 PC의 LCD 화면과 외장 모니터의 화면을 아래의 순서대로 변환합니다: 노트북 PC LCD -> 외장 모니터 -> 모두. (이 기능은 256 컬러 모드에서 작동하지 않습니다, 디스플레이의 색품질을 중간으로 설정하십시오.) **참고:** 부팅 전, 외장 모니터를 반드시 연결해야 합니다.



X 표시된 터치패드 (F9): 내장 터치패드의 잠금 여부를 선택합니다. 터치패드를 잠그면 마우스와 같은 외장 포인팅 장치를 사용중이거나 타자를 칠 때 우연히 커서를 움직이는 것을 막아줍니다. **참고:** 본 모델은 표시등을 가지고 있어 터치패드가 잠기면 불이 들어오지 않고 잠금 해제 되면 터치패드 버튼 사이에 불이 들어옵니다.



컬러 핫 키 (계속)



- | | | | |
|---|---|--|---|
|  |  | 스피커 아이콘 (F10):
스피커를 켜거나 끌 수 있습니다. (Windows OS에서만 사용 가능) |  |
|  |  | 스피커 볼륨 감소 아이콘 (F11):
스피커 볼륨을 줄일 수 있습니다. (Windows OS에서만 사용 가능) |  |
|  |  | 스피커 볼륨 증가 아이콘 (F12):
스피커 볼륨을 키울 수 있습니다 (Windows OS에서만 사용 가능) |  |
|  |  | Num Lk (Ins): 숫자 키패드(숫자 고정)의 사용 여부를 선택합니다. 키보드의 일 부분을 숫자 입력을 위해 사용할 수 있습니다. |  |
|  |  | Scr Lk (Del): 키보드를 이용한 스크롤 기능의 사용 여부를 선택합니다. 키보드의 일부분을 셀 스크롤 기능으로 고정하여 사용할 수 있습니다. |  |
|  |  | Fn+C: “Splendid Video Intelligent Technology” 기능을 켜거나 끌 수 있습니다. 이 기능은 녹색, 빨강색, 검정색, 파랑색의 콘트라스트, 명도, 스킨 톤, 색채를 각각 향상시켜주기 위해 다양한 디스플레이 향상 모드를 사용합니다. on-screen display (OSD)를 통해 현재 사용 중인 모드를 확인할 수 있습니다. |  |
|  |  | Fn+V: “Life Frame” 소프트웨어를 실행합니다. |  |
|  |  | [Fn]+[T]: “Power For Phone” 소프트웨어를 실행합니다. |  |
|  |  | Power4Gear eXtreme (Fn+Space Bar): 여러 전원 절약 모드 중 하나를 선택할 수 있습니다. 이 전원 절약 모드는 배터리 시간 대비 성능을 최대화하기 위해 노트북 PC의 많은 부분을 제어합니다. 전원 어댑터를 연결하거나 해제하면 자동적으로 AC 모드에서 배터리 모드로 전환합니다. 현재 상태를 OSD(화면상)에서 확인할 수 있습니다. |  |



Microsoft Windows 키

다음과 같이 키보드에는 두 개의 특별한 Windows 키가 있습니다.



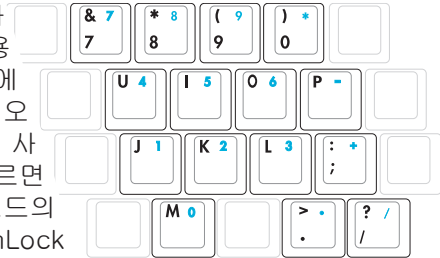
Windows 로고가 그려진 키를 누르면 Windows의 바탕화면 좌측 하단부에 시작 메뉴가 나타납니다.



Windows 메뉴 모양의 그림이 그려진 키를 누르면 속성 메뉴가 나타납니다. 이 키는 마우스 오른쪽 버튼을 클릭한 것과 같은 기능을 수행합니다.

숫자 키패드 사용 방법

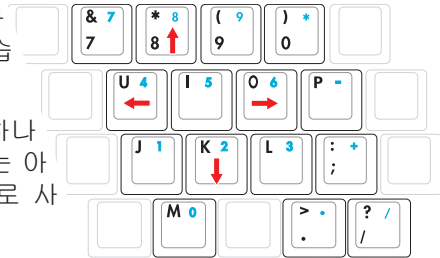
숫자 키패드는 숫자 사용이 많은 작업 시 편리하게 숫자를 입력하기 위해 키보드내 15개의 키를 공용으로 사용하도록 구성되어 있습니다. 이 듀얼 사용키들은 키캡 위에 오렌지 색으로 표시 되어있고 숫자 키패드는 사용자의 오른손이 위치한 부분에 위치해 있습니다. 숫자 키패드를 사용하려면 **[Fn][Ins/Num LK]** 키를 눌러 주시고, 키를 누르면 Number lock LED에 불이 들어옵니다. 만약 외장 키보드의 **[Ins/Num LK]** 키를 누르면 양쪽 키보드 모두 동시에 NumLock 기능을 활성화 또는 비활성화 시킬 수 있습니다. 외장 키보드를 사용하려면 노트북 PC의 숫자 키패드 기능 사용을 중지하려면, 노트북 PC의 **[Fn][Ins/Num LK]** 키를 눌러 주십시오.



방향키 사용 방법

숫자 사용이 많은 작업 시, 더 용이한 작업을 위해 숫자 키패드를 활성화 시켜 방향키 기능으로 사용할 수 있습니다.

Number Lock OFF: **[Fn]**와 아래에 보이는 방향키 중 하나를 눌러 주십시오. 예를들어 **[Fn][8]**은 위로, **[Fn][K]**는 아래로, **[Fn][U]**는 왼쪽으로, **[Fn][O]**는 오른쪽 방향으로 사용됩니다.



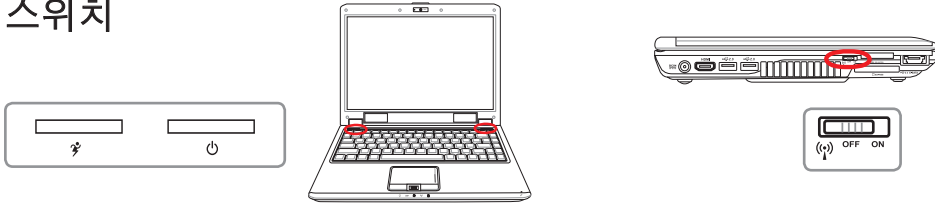
Number Lock ON: **[Shift]**와 아래에 보이는 방향키 중 하나를 눌러 주십시오. 예를 들어 **[Shift][8]**은 위로, **[Shift][K]**는 아래로, **[Shift][U]**는 왼쪽으로, **[Shift][O]**는 오른쪽 방향으로 사용됩니다.



참고: 빨간 화살표시는 참고 그림일 뿐입니다. 실제 키보드에는 화살표 표시가 되어있지 않습니다.

스위치 및 상태 표시등

스위치



Express Gate / Power4Gear eXtreme 키

노트북의 전원이 꺼진 상태에서 이 버튼을 눌러 Express Gate의 실행이 가능합니다. 자세한 정보는 Express Gate 사용자 설명서를 참고해 주십시오.

Power4Gear eXtreme 버튼을 누르면 다양한 절전 모드를 이용해 전력을 절약할 수 있는 Power4 Gear 기능을 사용할 수 있습니다. 각 절전 모드들은 노트북 PC의 배터리 대비 성능을 최대화 하기 위해 많은 부분을 관리합니다. 전원 어댑터 사용 또는 제거 시, 시스템은 자동으로 AC 모드와 배터리 모드를 전환됩니다. OSD (on-screen display) 를 통해 현재 사용 중인 모드를 확인할 수 있습니다.



전원 스위치

전원 스위치는 노트북 PC의 전원을 켜거나 끄는 기능을 하며, 또한 노트북 PC를 절전 또는 최대 절전 모드로 전환합니다. 전원 스위치의 실제 기능은 Windows 제어판 “전원 옵션”에서 설정할 수 있습니다.



무선 스위치

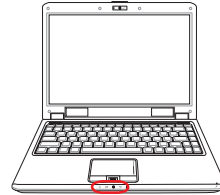
무선 모델만 적용: OSD를 통해 내장 무선 LAN 또는 Bluetooth(일부 모델)의 사용 여부를 선택합니다. 활성화되면 해당 무선 표시등에 불이 들어옵니다. 무선 LAN과 블루투스를 사용하려면 Windows 소프트웨어 설정이 필요합니다.



스위치 및 상태 표시등 (계속)

상태 표시등

전면부



💡 전원 표시등

노트북 PC의 전원이 켜지면, 불이 켜지며, 대기(절전) 모드에서는 이 표시등의 불이 깜박이게 됩니다. 노트북 PC의 전원이 꺼지거나, 최대 절전 모드(하이버네이션)에서는 이 표시등의 불이 사라집니다.



🔋 배터리 충전 표시등

배터리 충전 표시등은 배터리의 충전 상태를 나타냅니다.:

켜짐: AC 전원이 연결되어 있을 경우, 노트북 PC의 배터리가 충전되고 있는 상태입니다.

꺼짐: 노트북 PC의 배터리가 완전 충전되거나 완전 방전된 상태입니다.

깜박거림: 배터리 전력이 10% 이하이며, AC 전원이 연결되지 않은 상태입니다.



💾 드라이브 동작 표시등

노트북 PC가 하드디스크와 같은 저장장치에 액세스하고 있는 상태를 나타냅니다. 액세스 속도에 비례하여 표시등이 깜빡입니다.



📶 무선 표시등

무선 모델에만 적용: 내장 무선 LAN 또는 Bluetooth(일부 모델)이 활성화 상태인지 아닌지 보여줍니다. 활성화 상태에서 불이 들어옵니다. 무선 LAN 및 Bluetooth를 사용하기 위해서는 Windows 소프트웨어 설정이 필요합니다.



🔒 대문자 잠금 표시등

[Caps Lock] 기능이 작동하고 있을 때 표시등에 불이 들어옵니다. 이 기능이 실행되고 있을 때는 문자들이 대문자로 표시되고, 기능이 작동하지 않을 때는 소문자로 표시됩니다.





멀티미디어 제어 키 (일부 모델)

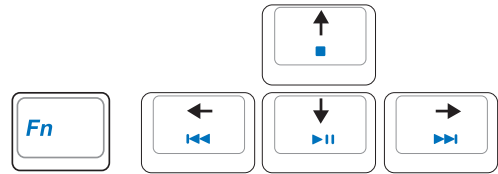
멀티미디어 제어 키를 이용해 멀티미디어 애플리케이션을 편리하게 제어할 수 있습니다. 아래에 노트북 PC에서 Windows Media Player를 실행할 경우에 사용되는 제어 키에 대해 설명합니다. 기타 멀티미디어 애플리케이션을 사용할 경우 결과 역시 달라집니다.



참고: 일부 제어 키 기능은 노트북 PC 모델에 따라 달라집니다.



[Fn] 키와 방향키의 조합을 이용하여 CD 제어 기능을 사용할 수 있습니다.



Windows Media Player에서 음악 또는 영화 디스크를 사용할 경우



CD 재생/일시 정지

CD 정지 상태에서 CD 재생을 시작함.
CD 재생 상태에서 CD 재생을 일시 정지함.



CD 정지

CD 재생 상태에서: CD의 재생을 정지합니다.



CD 이전 트랙으로 돌아감 (되감기)

재생 중에: 이전 오디오 트랙/영화 챕터로 돌아갑니다.



CD 다음 트랙으로 뛰어 넘음 (감기)

재생 중에: 다음 오디오 트랙/영화 챕터로 넘어갑니다.



Windows Media Center에서 (자동으로 실행될 수 있음.) 이 멀티미디어 제어 키는 아무런 기능을 하지 않습니다. 이 프로그램을 사용할 경우 사용자는 Windows Media Center 리모컨 또는 터치패드/마우스와 방향키를 이용해야 합니다.



36

4. 노트북 PC 사용하기

포인팅 장치

저장 장치

확장 카드

옵티컬 드라이브

플래시 메모리 카드 리더

하드디스크 드라이브

메모리 (RAM)

연결

모뎀 연결

네트워크 연결

무선 LAN 연결 (일부 모델)

Bluetooth 무선 연결 (일부 모델)

TPM (Trusted Platform Module) (일부 모델)



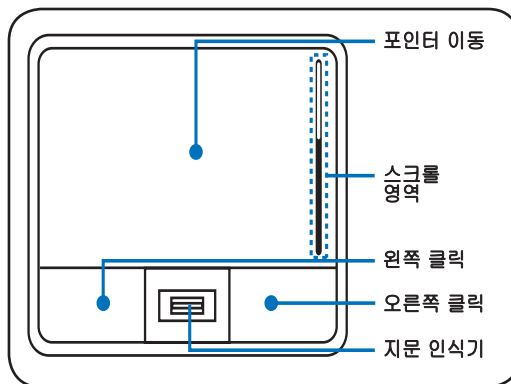
참고: 본 설명서에 사용된 사진과 아이콘은 사용자의 이해를 돕기 위한 이미지이며, 제품 자체에서의 실제 모습과 다를 수 있습니다.

☐ 포인팅 장치

노트북 PC에 탑재된 터치패드 포인팅 장치는 총 2개 내지 3개의 버튼으로 이루어져 있으며, PS/2 마우스 스크롤 기능을 지원합니다. 터치패드는 압력에 민감하지만, 유동적인 장치가 아니므로 기계적인 고장이 적습니다. 몇몇 어플리케이션 소프트웨어에서는 장치 드라이버를 설치해야 사용할 수 있습니다.



중요! 터치패드 사용 시, 손 대신에 다른 물체를 사용하면 터치패드 표면이 손상될 수 있습니다.

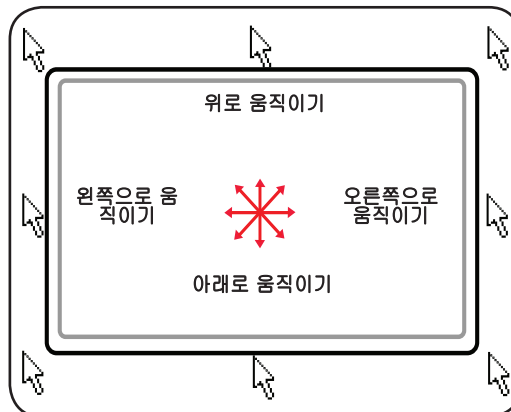


터치패드 사용하기

손가락 끝으로 가볍게 건드려 터치패드를 조작할 수 있습니다. 터치패드는 전기적 센서로 작동하기 때문에, 사용자의 손 외에 다른 물체로 작동시키지 마십시오. 터치패드의 주요 기능은 데스크탑의 표준형 마우스와 달리 손가락을 이용하여 포인터를 움직이거나 화면에 보이는 아이템을 선택하는 것입니다. 다음은 올바른 터치패드 사용 방법을 나타낸 그림입니다.

포인터 이동

사용자의 손가락을 터치패드 중앙에 놓고 포인터를 움직이고 싶은 방향으로 미끄러지듯 움직여 주십시오.

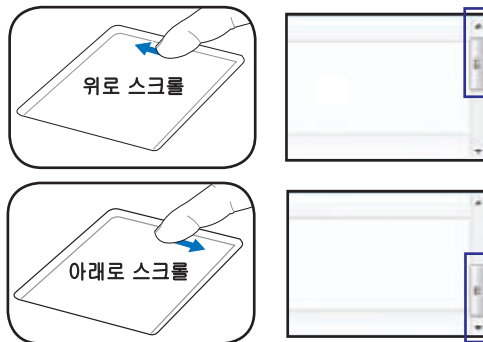


스크롤하기 (일부 모델)

패드 오른쪽 부분에서 손가락을 위아래로 움직여 창을 위아래로 스크롤 할 수 있습니다.



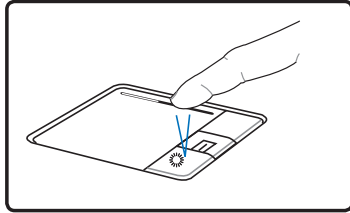
포함된 터치패드 유틸리티에서 설정을 한 후에야 편리한 웹 탐색 등의 소프트웨어 기반 제어 기능을 사용할 수 있습니다.



그림으로 본 터치패드 사용 방법

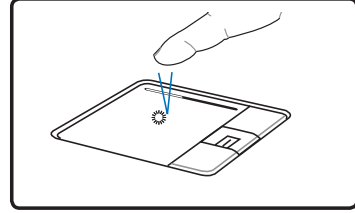
버튼 클릭/탭핑 - 포인터를 사용하려는 파일 혹은 폴더에 올려 놓고, 다음 그림과 같이 왼쪽 버튼을 누르거나, 터치패드를 가볍게 탭핑해 주시면, 선택된 파일이나 폴더의 색깔이 바뀝니다. 아래의 두 동작은 동일한 결과를 만듭니다.

클릭



왼쪽 버튼을 눌렀다 떼어 주십시오.

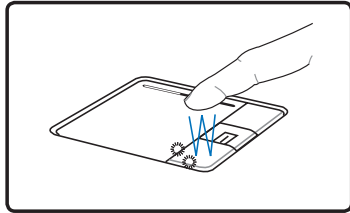
탭핑



가볍게 터치패드를 쳐 주십시오.

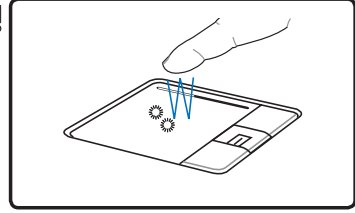
더블 클릭/더블 탭핑 - 이 기능은 사용자가 선택한 아이콘으로 프로그램을 실행시키는 일반적인 기술입니다. 사용자가 실행하고자 하는 아이콘 위로 포인터를 이동하여 왼쪽 버튼을 클릭하거나 터치패드를 두 번 빠르게 쳐 주시면 됩니다. 그러면 시스템은 그 프로그램을 실행시킵니다. 만약 클릭이나 탭핑의 속도가 느리면, 작업은 실행되지 않습니다. Windows 제어판의 “마우스” 항목에서 더블 클릭 속도를 설정할 수 있습니다. 아래의 두 동작은 동일한 결과를 만듭니다.

더블 클릭



왼쪽 버튼을 두 번 연속 눌러 주십시오.

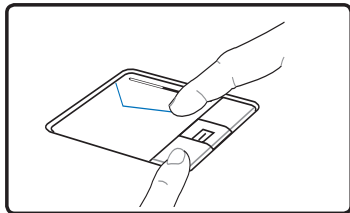
더블 탭핑



가볍게 터치패드를 두 번 쳐 주십시오.

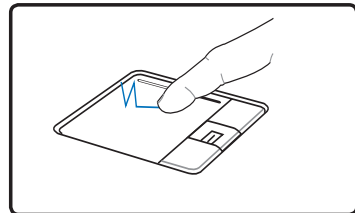
드래그 - 드래그는 파일이나 폴더를 선택하여 사용자가 원하는 화면의 위치로 이동시키는 기능입니다. 선택한 항목에 포인터를 놓고 왼쪽 버튼을 누른채 원하는 위치로 포인터를 옮겨 놓으면 됩니다. 또는 항목을 가볍게 더블 탭핑한 후, 손가락 끝을 이용해 드래그 하시면됩니다. 아래의 두 동작은 동일한 결과를 만듭니다.

드래그-클릭



왼쪽 버튼을 누른채 손가락 끝으로 터치패드를 미끄러지듯 밀어 주십시오.

드래그-탭핑



가볍게 터치패드를 두 번 친 후, 두번째 탭핑 시, 손가락 끝으로 미끄러지듯 움직여 주십시오.

터치패드 관리 요령

터치패드는 압력에 민감하게 반응합니다. 만약 제대로 관리하지 않으면, 쉽게 손상될 수 있습니다. 다음의 주의사항을 지켜주십시오.

- 터치패드가 먼지, 액체, 기름 등에 오염되지 않도록 해주십시오.
- 젖은 손이나, 더러운 상태의 손으로 터치패드를 만지지 마십시오.
- 터치패드나 터치패드 버튼 위에 무거운 물체를 올려 놓지 마십시오.
- 손톱이나 딱딱한 물체로 터치패드 표면을 긁지 마십시오.



참고: 터치패드는 움직임에 반응하는 것이지 힘에 반응하는 것이 아닙니다. 터치패드 표면을 너무 세게 치지 마십시오. 터치패드는 가벼운 압력에 가장 잘 반응합니다.

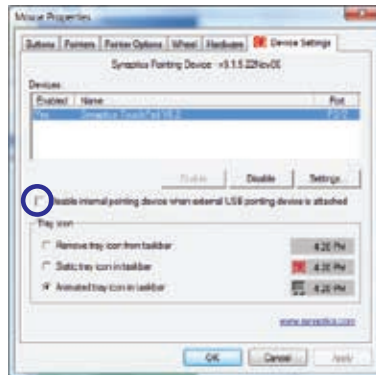
자동 터치패드 비활성화 기능 (Synaptics)

Windows는 외장 USB 마우스가 연결되면 자동으로 노트북 PC의 터치패드 기능을 중지합니다. 이 기능은 일반적으로 꺼져 있지만, 이 기능을 사용하려면 Windows 제어판 > 마우스 속성 > 장치 설정에서 기능을 활성화해 주십시오.



“제어판”에서 마우스 속성을 찾아주십시오.

Synaptics 터치패드 제품



기능을 활성화하려면 이 옵션을 선택해 주십시오.

ALPS 터치패드 제품



ALPS 터치패드를 포함하고 있는 모델의 경우 이 기능을 지원하지 않습니다.

저장 장치

노트북 PC의 탑재된 저장 장치를 이용해 문서, 사진, 기타 파일을 다양한 데이터 저장 장치에서 읽거나 쓰고, 저장할 수 있습니다. 본 노트북 PC는 다음과 같은 저장 장치를 포함하고 있습니다:

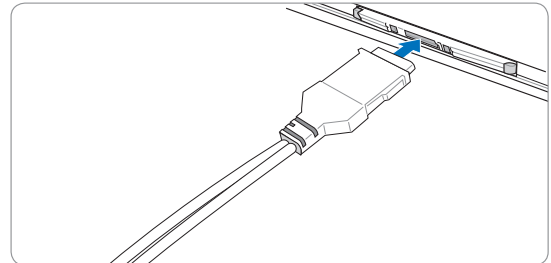
- 확장 카드
- 옵티컬 드라이브
- 플래시 메모리 리더
- 하드디스크 드라이브

□ 확장 카드 (34mm)

26핀 Express 카드 슬롯은 ExpressCard/34mm 또는 ExpressCard/54mm 확장카드를 지원합니다. 이 새로운 인터페이스는 USB 2.0을 지원하는 시리얼 버스와 PCI Express를 사용하시면 더욱 빨라집니다. (기존의 PCMCIA 카드와 호환되지 않습니다.)

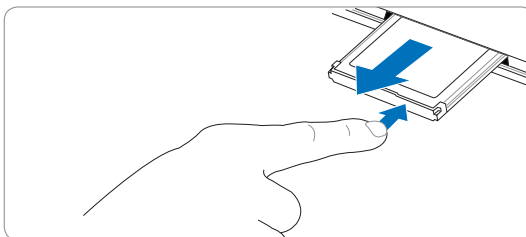


🔑 확장 카드 설치



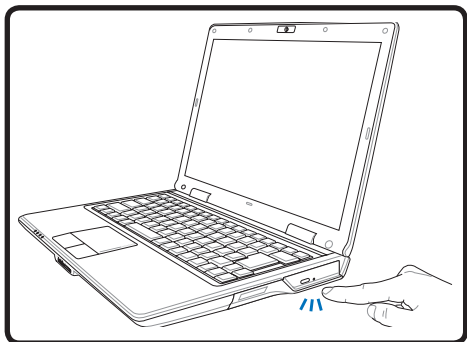
1. 만약 슬롯에 플라스틱 보호대가 있다면 아래 지시사항에 맞추어 제거해 주십시오.
2. 라벨이 위로 올라오도록 커넥터 부분을 먼저 넣어 카드를 삽입해 주십시오. 표준형 카드는 노트북 PC에 알맞게 삽입될 것입니다.
3. 카드에 필요한 케이블이나 어댑터를 조심스럽게 연결해 주십시오. 일반적으로 커넥터는 한 방향으로만 삽입되므로 스틱커, 아이콘이나 커넥터 윗면에 마킹되어 있는 부분을 확인해 삽입해 주십시오.

확장 카드 제거

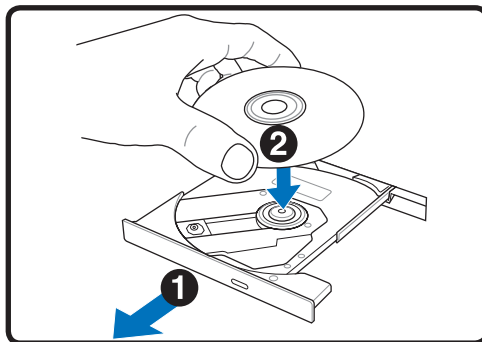


Express 카드 슬롯에는 꺼내기 버튼이 없습니다. 카드를 꺼내기 위해서는 카드를 안으로 살짝 밀었다가 놓으시고, 조심스럽게 카드를 소켓에서 꺼내십시오.

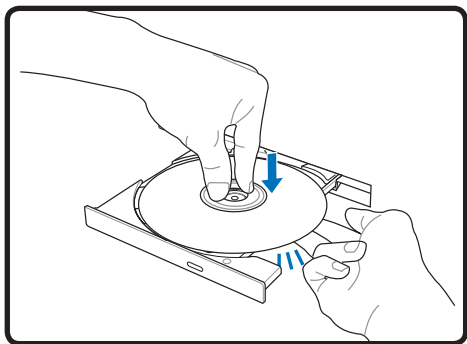
㉠ 옵티컬 드라이브 옵티컬 디스크 삽입



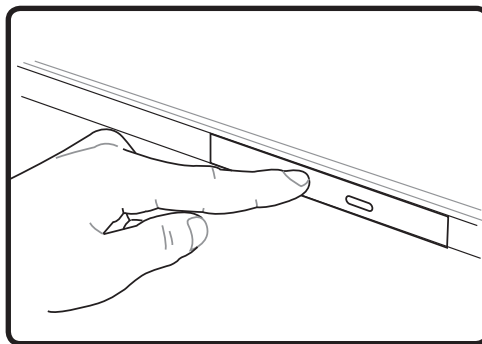
1. 노트북 PC의 전원이 켜져 있을 때, 꺼내기 버튼을 누르면 트레이가 약간 열립니다.



2. 부드럽게 드라이브의 전면 패널을 잡고 트레이를 완전히 꺼내 주십시오. CD 드라이브 렌즈와 기타 장치가 손에 닿지 않게 해 주시고, 드라이브 트레이 하판부에 다른 물체가 끼어있지 않은지 확인해 주십시오.



3. 디스크의 모서리를 잡고 프린트 되어 있는 부분이 위로 가도록 하여 주십시오. 디스크가 허브에 정확히 끼어지도록 디스크의 가운데 부분을 눌러 주십시오. 디스크가 올바르게 장착되면 허브는 디스크보다 조금 더 높이 올라옵니다.



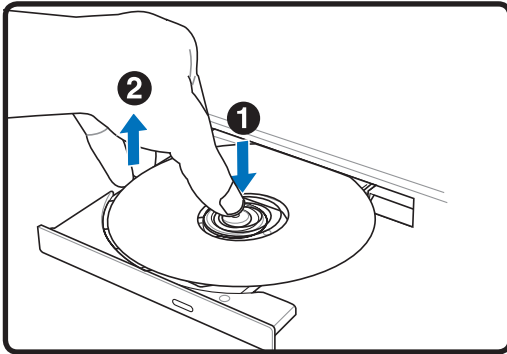
4. 천천히 드라이브 트레이를 다시 장착시켜 주십시오. 디스크 목록의 읽기가 끝나면 디스크를 사용할 수 있습니다.



참고: 데이터 읽기가 작동되고 있을 때 심한 소음이 들릴 수 있는데, 이것은 정상입니다.

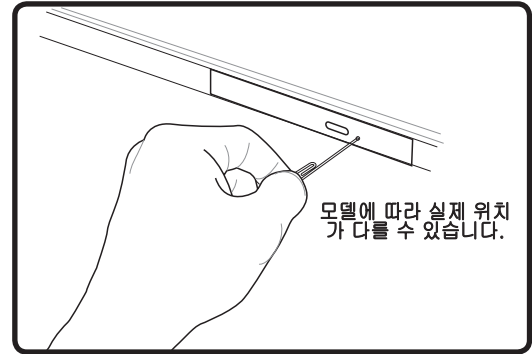
㉠ 옵티컬 드라이브 (계속)

옵티컬 디스크 제거



트레이를 연 후 디스크 끝을 잡고 조심스럽게 위로 들어올려 허브에서 제거해 주십시오.

긴급 꺼내기



긴급 꺼내기 버튼은 옵티컬 드라이브에 위치하고 있으며, 전자 꺼내기 기능이 작동하지 않을 때 사용합니다. 전자 버튼 대신에 긴급 꺼내기 기능을 사용하지 마십시오.

참고: 같은 장소에 위치한 상태 표시등을 찌르지 않도록 조심해 주십시오.

㉠ 옵티컬 드라이브 사용하기

옵티컬 디스크와 드라이브 장치는 정밀한 장비이므로 주의를 기울여 사용하시고, 사용시 안전 수칙을 반드시 준수해 주십시오. 노트북 PC의 옵티컬 드라이브는 데스크탑 옵티컬 드라이브와 달리 중앙 허브에 CD를 넣는 방식을 사용하므로 CD를 삽입 할 때, CD가 중앙 허브에 올바르게 끼워졌는지 확인해 주십시오. 그렇지 않으면 CD에 손상을 줄 수 있습니다.



경고! 만약 디스크가 중앙 허브에 올바르게 끼워지지 않았다면 CD에 손상이 갈 수 있으므로 주의하여 주시기 바랍니다.

CD가 올바르게 삽입되면, 데이터 수정이나 기록하는 기능 외에 CD에 저장되어 있는 데이터를 하드디스크 드라이브처럼 사용할 수 있습니다. 하지만 CD-RW 드라이브나 DVD+CD-RW 드라이브는 적합한 소프트웨어 프로그램을 사용하면, 하드디스크처럼 CD-RW 디스크에 데이터를 기록, 삭제, 편집할 수 있습니다.

옵티컬 드라이브가 고속으로 회전하면 CD의 불균형이나 CD에 프린트된 라벨 등에 의해 진동이 발생할 수 있습니다. 이는 정상적인 현상이며, 진동을 줄이려면 노트북 PC를 평평한 곳에 두고 사용하거나, 라벨이 부착된 CD의 사용을 자제하여 주십시오.

오디오 CD 듣기

옵티컬 드라이브에서 오디오 CD만을 들을 수 있지만 DVD-ROM 드라이브에서는 DVD 오디오 또한 감상할 수 있습니다. 오디오 CD를 넣으면 Windows™의 오디오 플레이어가 자동으로 실행되어 음악을 들을 수 있습니다. 오디오 DVD 디스크를 재생하려면, 적합한 소프트웨어를 설치해야 합니다. 볼륨은 핫키를 이용하거나 Windows™ 작업 표시줄에 있는 스피커 아이콘을 이용해 조절할 수 있습니다.

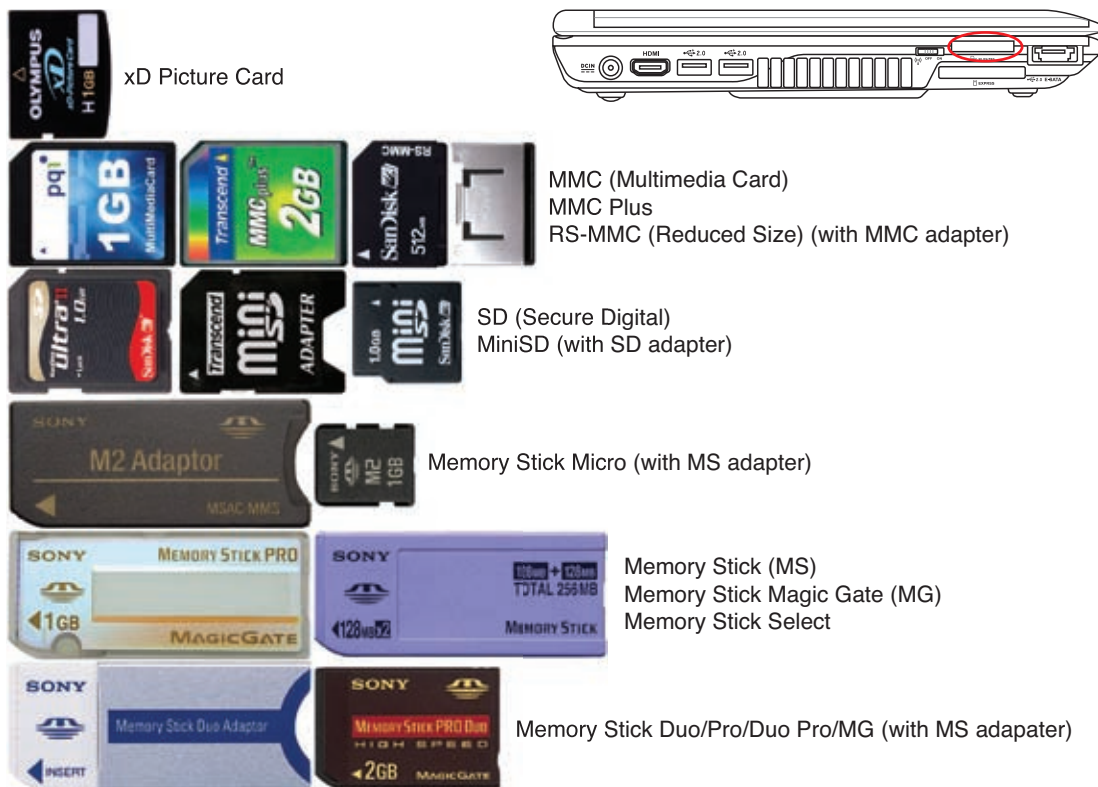
플래시 메모리 카드 리더

일반적으로 PCMCIA 메모리 카드 리더는 디지털 카메라, MP3 플레이어, 휴대폰 및 PDA와 같은 장치의 메모리 카드를 사용하기 위해 별도로 구입하셔야 합니다. 이 노트북 PC는 아래의 그림과 같이 여러 종류의 플래시 메모리 카드를 인식할 수 있는 내장형 메모리 카드 리더가 탑재되어 있습니다. 내장형 카드 리더는 높은 대역폭을 지원하는 PCI 버스를 사용해 기타 다른 멀티 리더에 비해 편리할뿐만 아니라 훨씬 빠른 속도를 지원합니다.



중요! 플래시 메모리 카드는 노트북 PC 모델과 플래시 메모리 카드 사양에 따라 호환성이 달라집니다. 플래시 메모리 사양은 사전 통보 없이 변경될 수 있습니다.

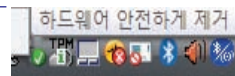
플래시 메모리 카드 종류



중요! 메모리 카드에서 데이터를 읽거나 복사, 포맷, 삭제 등의 작업이 끝난 즉시 카드를 제거하지 마십시오. 데이터 손실의 우려가 있습니다.



경고! 데이터 손실을 방지하기 위해 플래시 메모리 카드를 제거하기 전에 작업 표시줄의 “안전하게 하드웨어 제거”를 이용해 주십시오.

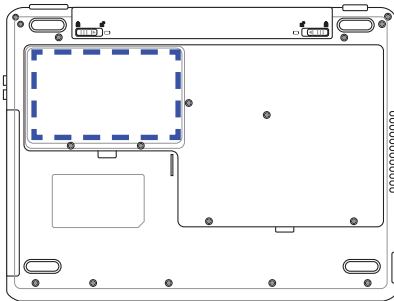


하드디스크 드라이브

하드디스크 드라이브는 플로피 디스크 드라이브나 옵티컬 드라이브에 비해 훨씬 더 빠른 작업 수행 능력을 가지고 있습니다. 본 노트북 PC는 탈착 가능한 하드디스크 드라이브가 탑재되어 있습니다. 탑재된 하드디스크 드라이브는 문제점을 스스로 인식하는 S.M.A.R.T. (Self Monitoring and Reporting Technology) 기술이 적용되어 있습니다. 교체 또는 업그레이드를 할 경우에는, 인증된 서비스 센터 또는 판매 대리점에 문의해 주십시오.

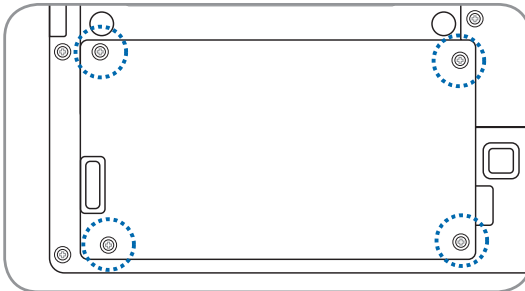


중요! 노트북 PC를 함부로 다루면 하드디스크에 손상을 줄 수 있습니다. 항상 노트북 PC를 주의해서 다루어 주시고, 전기, 자기가 강한 근처에 노트북 PC를 두지 마십시오. 하드디스크 드라이브는 가장 민감한 부품으로, 강한 진동이나 충격에 쉽게 파손될 수 있습니다.

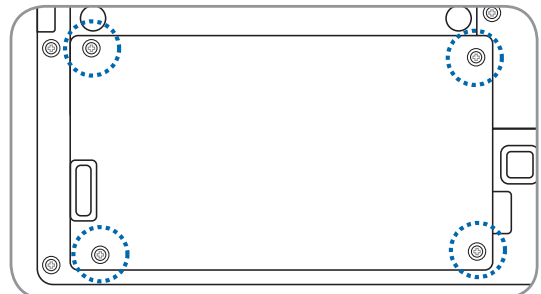
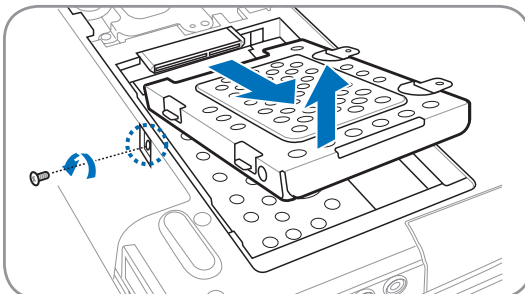
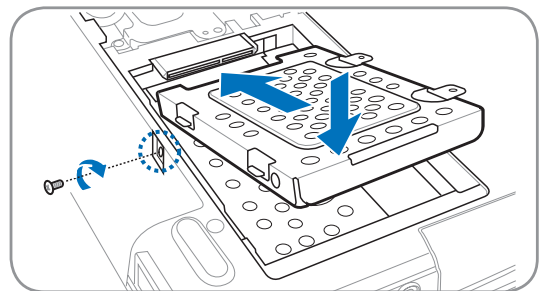


경고! 하드디스크 커버를 열기 전에 연결된 모든 주변 장치, 전화 또는 통신 선과 전원 커넥터(외장 전원 공급 장치, 배터리 팩 등)의 연결을 해제해 주십시오.

하드디스크 드라이브 제거하기

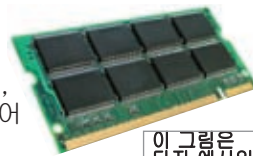


하드디스크 드라이브 설치하기

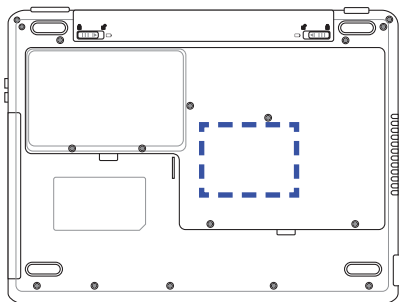


메모리 (RAM)

추가 메모리는 하드 디스크 접속을 낮춤으로써 어플리케이션의 성능을 향상시켜 줍니다. BIOS는 자동으로 시스템 내의 메모리를 감지하고, POST 모드에서 CMOS를 구성합니다. 메모리 설치 후, 추가 하드웨어 또는 소프트웨어(BIOS 포함)를 구성할 필요가 없습니다.



이 그림은 단지 예시일 뿐입니다.

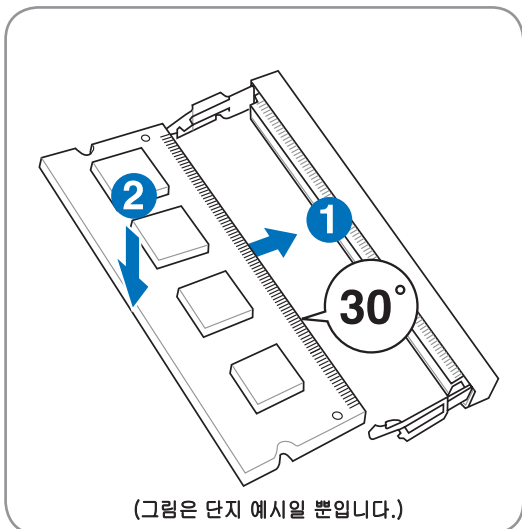


메모리 구획은 추가 메모리를 위한 확장 기능을 제공합니다. 노트북 PC의 메모리 업그레이드에 관한 정보는 서비스 센터 또는 대리점에 문의해 주십시오. 이 노트북 PC의 인증된 대리점에서 구매한 확장 모듈만이 최대 호환성과 안정성을 제공합니다.

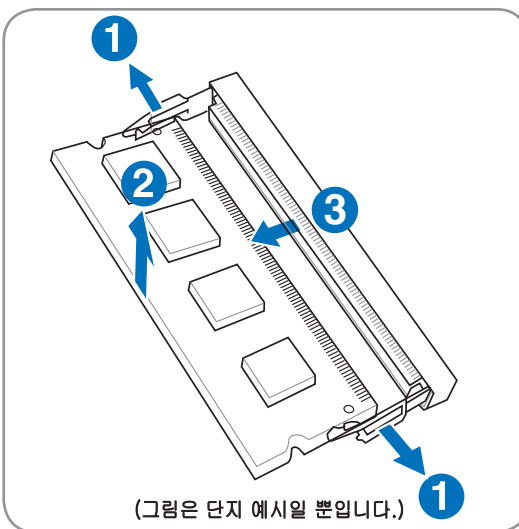


경고! 하드디스크 커버를 열기 전에 연결된 모든 주변 장치, 전화 또는 통신선과 전원 커넥터(외장 전원 공급 장치, 배터리 팩 등)의 연결을 해제해 주십시오.


메모리 카드 설치하기:



메모리 카드 제거하기:




연결

 내장 모뎀과 네트워크는 업그레이드가 불가능합니다. 하지만 구입 후, 모뎀 또는 네트워크를 확장 카드 형식으로 설치 가능합니다.

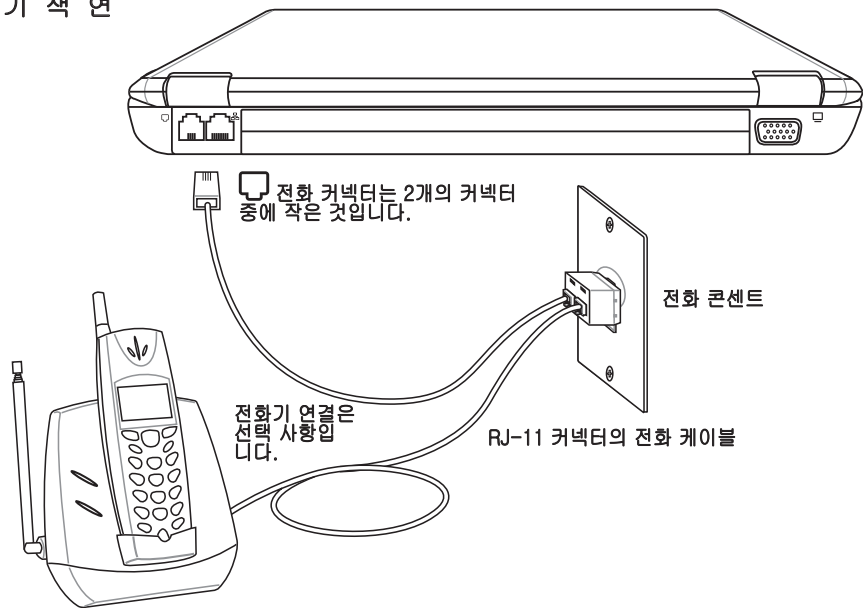
모뎀 연결 (일부 모델)

노트북 PC의 내장 모뎀 접속을 위해서는 2개 내지 4개의 케이블(모뎀 접속에는 단지 2개의 케이블(전화선 #1)만 사용됩니다.)이 사용되며 케이블 양끝은 RJ-11 커넥터가 있어야 합니다. 케이블의 한쪽 끝을 벽에 설치된 아날로그 전화 콘센트(거주용 빌딩 등)에 연결하고 다른 한쪽은 모뎀 포트에 연결한 후, 드라이버를 설치하면 모뎀을 사용할 수 있습니다.



 온라인 상태에서 노트북 PC가 대기모드/절전모드로 전환되면 모뎀 연결이 끊어집니다.

내장형 모뎀을 사용한 노트북 PC와 전화기 잭 연결 예시:



경고! 아날로그 전화 콘센트만을 사용하십시오. 내장 모뎀은 디지털 전화 시스템에서 사용하는 전압을 지원하지 않습니다. RJ-11를 상업용 빌딩에서 주로 사용하는 디지털 전화 시스템과 연결하지 마십시오. 장치를 손상시킬 수 있습니다!



주의: 안전을 위해 전화선은 26AWG이나 그 이상의 모델만 사용해 주십시오.(더 자세한 내용은 용어 해설 부분을 참고해 주십시오.)

네트워크 연결

양 끝에 RJ-45 커넥터가 있는 네트워크 케이블을 이용해 한쪽은 노트북 PC의 모뎀/네트워크 포트와 다른 한쪽은 허브/스위치를 연결해 주십시오. 100 BASE-TX / 1000 BASE-T 속도로 네트워크에 연결하려면 카테고리 5 규격의 네트워크 케이블(트위스트 페어)이나 고급 케이블(카테고리 3은 사용 불가)을 사용해 주십시오. 만약 100/1000Mbps의 속도로 연결하려면, 100 BASE-TX / 1000 BASE-T 허브 (BASE-T4 허브 사용 불가)에 연결해야 합니다. 10Base-T 속도로 네트워크에 연결하려면 카테고리 3, 4, 5 트위스트 페어 케이블을 사용해 주십시오. 본 노트북은 10/100 Mbps Full-Duplex 모드를 지원하지만 “Duplex” 모드가 지원되는 스위칭 허브를 사용해야 합니다. 소프트웨어 초기값은 가장 빠른 속도로 설정되어 있습니다.

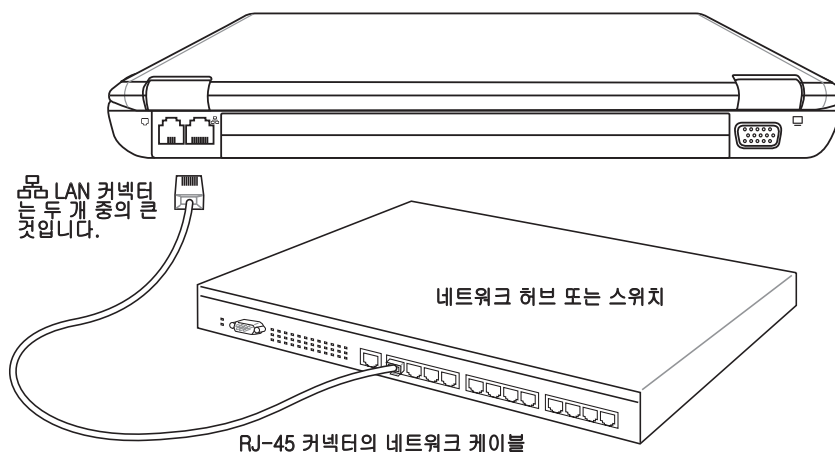
 1000BASE-T 또는 Gigabit은 일정 모델에서만 지원됩니다.

트위스트 페어 케이블

호스트(일반적으로 허브와 스위치를 지칭함)와 이더넷 카드를 연결할 때 TPE(Twisted Pair Ethernet) 케이블을 사용합니다. RJ-45 커넥터는 RJ-11 전화 커넥터와는 호환되지 않습니다. 두 개의 컴퓨터를 허브 없이 연결하려면 크로스 오버 LAN 케이블을 사용해야 합니다. (빠른 이더넷 모델). (기가비트 모델에는 자동 크로스오버 기능이 탑재되어 있으므로, 크로스오버 LAN 케이블은 옵션입니다.)



내장된 이더넷 컨트롤러를 이용하여 노트북 PC와 네트워크 허브 또는 스위치 연결 예시:



무선 LAN 연결 (일부 모델)

내장형 무선 LAN은 무선 이더넷 어댑터를 이용하여 간편하게 사용할 수 있습니다. 무선 LAN에 표준으로 쓰이는 IEEE 802.11을 적용하면 내장된 무선 LAN은 2.4 GHz 주파수에서 DSSS(Direct Sequence Spread Spectrum)과 OFDM(Orthogonal Frequency Division Multiplexing) 기술을 이용하여, 빠른 데이터 전송속도를 제공합니다. 내장형 무선 LAN은 기존에 쓰이던 IEEE 802.11 무선 규격과도 역호환 됩니다.

내장형 무선 LAN은 기존 사용자가 사용하는 무선 네트워크 구성 또는 미래에 사용하게 될 구성을 클라이언트로부터 AP간의 거리를 최대 40미터까지 가능하게 하는 Infrastructure과 Ad-hoc 모드를 지원하는 클라이언트 어댑터입니다.

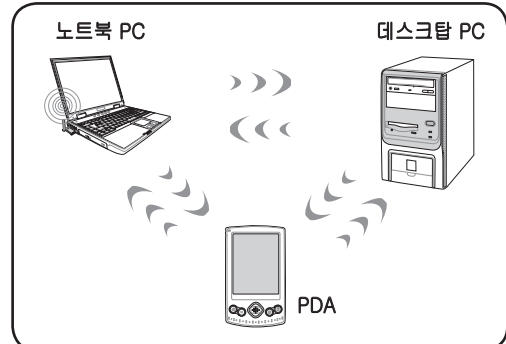
내장형 무선 LAN은 64bit/128bit WEP(Wired Equivalent Privacy) 암호화 방식과 WPA(Wi-Fi Protected Access) 기능을 지원하여 강력한 보안 성능을 제공합니다.

Ad-hoc 모드

Ad-hoc 모드는 노트북 PC가 AP없이 무선 환경의 다른 무선 장치에 연결할 수 있도록 합니다.

(모든 장치에 802.11 무선 LAN 어댑터를 설치하여야 합니다)

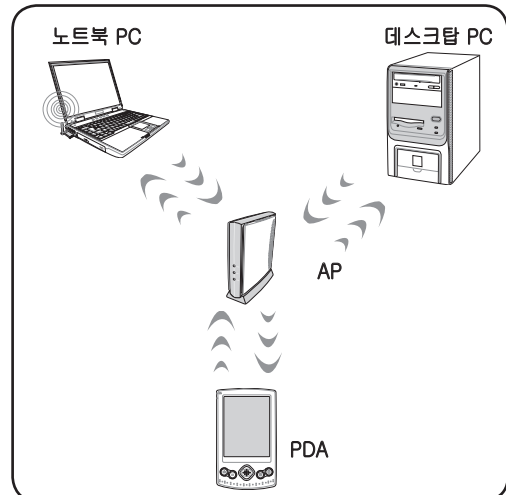
무선 네트워크에 연결된 노트북 PC의 예시



Infrastructure 모드

Infrastructure 모드란 노트북 PC와 기타 무선 장비들이 AP(별도 구매)가 만들어낸 무선 네트워크에 접속할 수 있는 것을 말합니다. AP는 중앙연결방식을 제공하여 무선 클라이언트가 기타 다른 장치 또는 유선 네트워크와의 통신을 가능하게 합니다.

(모든 장치에 802.11 무선 LAN 어댑터를 설치하여야 합니다)

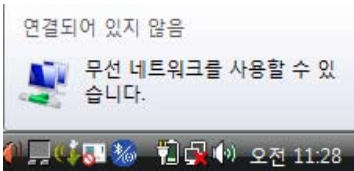


Windows 무선 네트워크 연결 네트워크에 연결하기

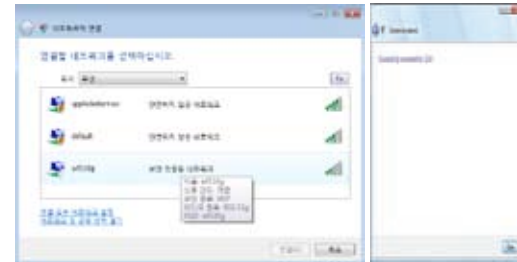
1. 무선 스위치를 켜 주십시오 (제 3장의 스위치 참고).



2. 무선 LAN ON 또는 WLAN & Bluetooth ON이 나타날 때까지 [FN F2]를 반복해서 눌러 주십시오.
- 2b. 또는 작업 표시줄의 무선 콘솔 아이콘을 더블 클릭한 후, 무선 LAN + Bluetooth 또는 Bluetooth를 선택해 주십시오.



3. “연결되지 않음” 네트워크 아이콘이 나타날 것입니다.
4. 네트워크 아이콘을 마우스 오른쪽 클릭한 후, **네트워크에 연결**을 선택해 주십시오.



5. 사용 중인 영역에 여러 개의 네트워크가 있다면 “무선 보기”를 선택해 주십시오.
6. 연결하고자 하는 무선 네트워크를 선택해 주십시오.



7. 연결 시, 비밀번호를 입력해야 할 수도 있습니다.
8. 연결이 되면, “연결됨” 표시가 나타납니다.

Bluetooth 무선 연결 (일부 모델)

Bluetooth 기술이 적용된 노트북 PC는 케이블을 따로 연결하지 않고 다른 노트북 PC, 데스크탑 PC, 휴대폰, PDA와 같은 Bluetooth 지원 장치들과 연결할 수 있습니다.



참고: 만약 노트북 PC에 Bluetooth 기능이 없다면, USB나 ExpressCard, Bluetooth 모듈을 연결하여 Bluetooth 기능을 사용할 수 있습니다.

Bluetooth 지원 핸드폰

Bluetooth 기능이 지원되는 휴대폰을 이용해 무선 연결을 할 수 있습니다. 휴대폰에 따라 다르지만, 전화번호 데이터, 사진, 음악 파일 등을 전송하거나 모뎀 기능으로 이용해 인터넷에 접속할 수도 있습니다. 또한 SMS 서비스도 이용할 수 있습니다.



Bluetooth 지원 컴퓨터 또는 PDA

Bluetooth 기능이 지원되는 다른 컴퓨터와 PDA에 무선 연결을 통해 파일을 교환하거나 주변 장치나 인터넷 혹은 네트워크 연결을 공유할 수 있습니다. 또한 Bluetooth 지원 무선 키보드나 마우스를 사용할 수 있습니다.



Bluetooth 유틸리티 실행

이 절차는 대부분의 Bluetooth 장치들을 추가하는데 사용됩니다. 자세한 절차는 부록을 참고해 주십시오.

1. 무선 스위치를 켜 주십시오 (제 3장의 스위치 참고).



2. 무선 Bluetooth ON 또는 WLAN & Bluetooth ON이 나타날 때까지 [FN F2]를 반복해서 눌러 주십시오.

- 2b. 또는 작업 표시줄의 무선 콘솔 아이콘을 더블 클릭한 후, WLAN + Bluetooth 또는 Bluetooth를 선택해 주십시오.



3. 작업 표시줄 메뉴에서 새 연결 추가를 선택해 주십시오.

- 3b. 또는 Windows 제어판에서 Bluetooth 장치를 실행해 주십시오.

TPM (Trusted Platform Module) (일부 모델)

TPM(Trusted Platform Module)은 암호화된 키로 컴퓨터를 보호하기 위해 시스템 보드에 장착된 보안 하드웨어 장치입니다. 이 기능은 중요한 데이터의 비밀번호와 암호화 키를 보기 위한 해커들의 공격을 차단하기 위한 하드웨어 기반의 솔루션입니다. TPM은 PC나 노트북에서 더욱 안전하게 어플리케이션을 실행하고 안전하게 자료를 처리하고 통신할 수 있는 성능을 제공합니다.

TPM이 제공하는 암호화 보안 기능들은 다음과 같습니다. 해싱, 랜덤 번호 생성, 불규칙 키 생성, 불규칙 암호화/해독. 더욱 신뢰적이고 안정적인 효과를 제공하는 실리콘 제조 공정시, 각각의 컴퓨터에 적용된 TPM에 특별 서명 기능이 적용되어 있습니다. 안전한 사용을 위해 각각의 TPM은 사용하기 전에 반드시 사용자 등록을 해야 합니다.

TPM 어플리케이션

TPM은 컴퓨터 시스템에 추가 보안 레이어를 적용하고자 하는 모든 고객들에게 매우 유용한 기능입니다. TPM은 보안 소프트웨어 패키지를 기본으로 제공하여 자체적인 시스템 보안 기능을 비롯하여 파일 보호 기능을 제공하며 이메일/개인 정보 등의 개인 사생활을 보호하는 기능을 제공합니다. TPM은 기존의 시스템 BIOS나 운영 체제, 비-TPM 어플리케이션에 적용되어 있는 보안 기능보다 더욱 강력한 보안 기능을 제공합니다.



참고: TPM 기능은 기본으로 비활성화 되어 있습니다. BIOS 에서 활성화 할 수 있습니다.



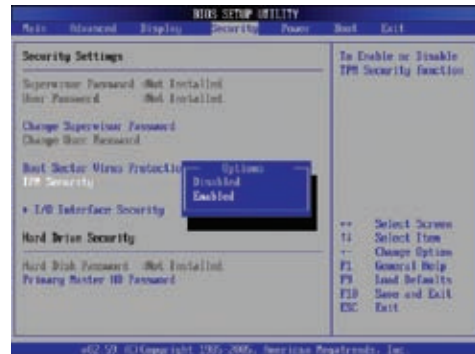
TPM 보안 기능 활성화

BIOS 설정에 진입(시작시 [F2]를 눌러 주십시오).

Security 페이지에서, TPM Security을 [Enabled]로 설정해 주십시오.



중요: TPM 보안 데이터를 백업하려면, TPM 어플리케이션의 “Restore” 또는 “Migration” 기능을 사용해 주십시오.

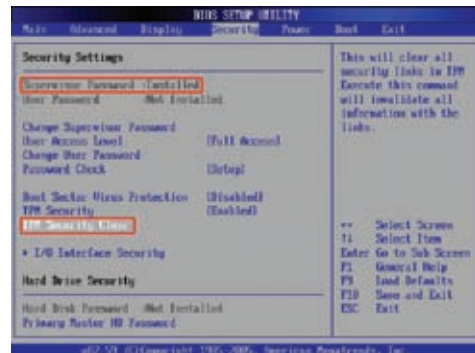


TPM 보안 데이터 삭제

Supervisor Password 설정이 끝나면, TPM Security Clear이 나타납니다. 이 항목을 사용하여 TPM으로 인해 보호되었던 모든 데이터를 삭제할 수 있습니다. (보안 삭제 옵션을 보기 위한 비밀번호 설정 이후, 노트북 PC를 다시 시작해야 합니다.)



중요: 정기적으로 TPM 보안 데이터를 백업해 주십시오.



부록

액세서리 & 연결 옵션
운영 시스템 및 소프트웨어
 시스템 BIOS 설정
 일반적인 문제와 해결
 Windows 소프트웨어 복구
용어 설명
성명서 및 안전 정보
노트북 PC 정보



참고: 본 설명서에 사용된 사진과 아이콘은 사용자의 이해를 돕기 위한 이미지이며, 제품 자체에서의 실제 모습과 다를 수 있습니다.

액세서리 옵션

이 장치들을 노트북 PC에 추가로 장착할 수 있습니다.

USB 허브 (옵션)

USB 허브를 장착하면 더 많은 USB 포트를 사용할 수 있으며, 하나의 케이블을 통해 빠르고 간편하게 USB 주변장치를 연결 또는 해제할 수 있습니다.



USB 플래시 메모리 디스크

USB 플래시 메모리는 최대 수백 메가바이트의 저장용량과 빠른 전송 속도, 안정된 내구성을 갖춘 장치로 1.44MB 플로피 디스크의 대체 장치입니다. USB 포트를 사용하는 모든 컴퓨터와 호환이 되며 드라이버를 설치할 필요없이 사용 가능합니다.

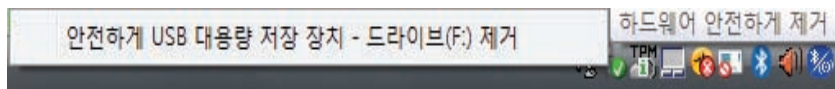


USB 플로피 디스크 드라이브

표준형 1.44MB (또는 720KB) 3.5 플로피 디스켓을 인식할 수 있는 USB 인터페이스의 디스크 드라이브를 추가로 장착할 수 있습니다.



경고! 시스템의 손상을 방지하기 위해 USB 플로피 디스크 드라이브를 제거하기 전에, 작업 표시줄에 위치한 하드웨어 안전하게 제거기를 클릭하여 주십시오. 디스크의 손상을 방지하기 위해서 노트북 PC를 이동하기 전에 디스크를 꺼내에 주십시오.

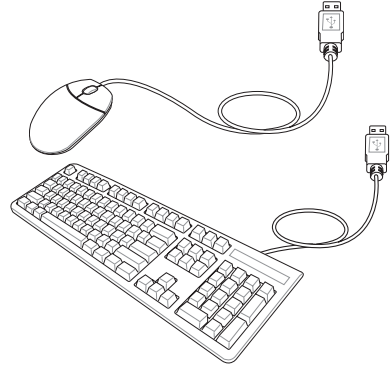


연결 옵션

이 장치들은 사용자의 노트북 PC에 추가로 장착할 수 있습니다.

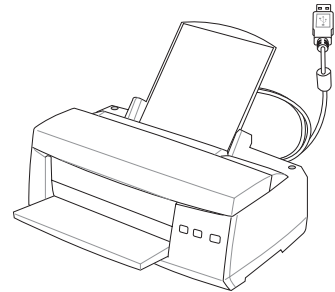
USB 키보드와 마우스

외장 USB 키보드 사용 시 보다 쉽게 데이터를 입력할 수 있으며, 외장 마우스를 사용하면 Windows 검색 시 용이합니다. 외장 USB 키보드와 마우스는 노트북 PC 키보드, 터치패드와 동시에 사용 가능합니다.



프린터 연결

USB 포트나 USB 허브에 연결하여 동시에 여러 대의 프린터를 사용할 수 있습니다.



Bluetooth 마우스 설정 (옵션)

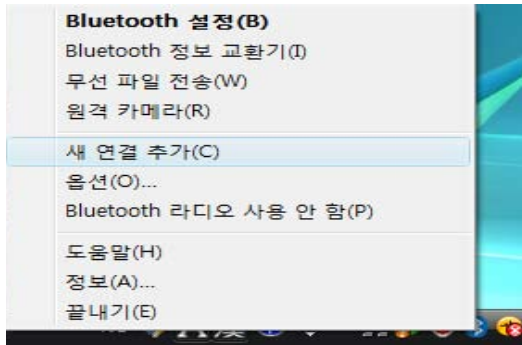
이 절차는 Windows 운영 체제에서 대부분의 Bluetooth 장치를 추가하는데 사용됩니다.

1. 필요 시, 무선 스위치의 전원을 켜 주십시오 (제 3장의 스위치 참고).



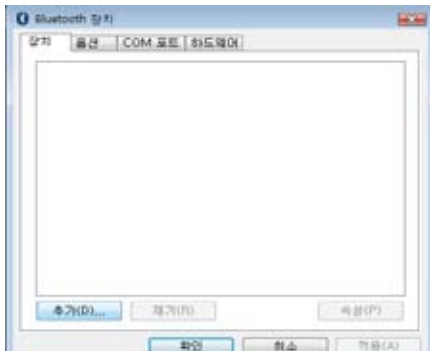
2. Bluetooth ON 또는 WLAN & Bluetooth ON 표시가 나타날 때까지 [FN F2] 버튼을 눌러 주십시오.

- 2b. 또는 작업 표시줄의 무선 콘솔 아이콘을 더블 클릭한 후, 무선 LAN + Bluetooth를 선택하거나 그냥 Bluetooth만 선택해 주십시오.

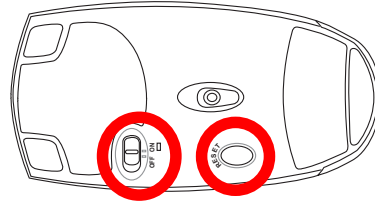


3. 작업 표시줄 메뉴에서 Bluetooth 장치 추가를 선택해 주십시오.

- 3b. 또는 Windows 제어판에서 Bluetooth 장치를 실행해 주십시오.



- 3c. 추가 버튼을 클릭해 주십시오.



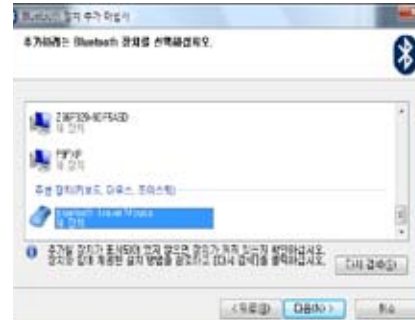
4. Bluetooth 마우스를 준비해 주십시오.

- 두 개의 “AA” 배터리를 넣어 주십시오.
- 마우스 하단에 위치한 전원 스위치를 켜 주십시오. 하단부 센서가 붉은 색으로 변합니다.
- Bluetooth 마우스 하단에 위치한 “RESET” 버튼을 눌러 주십시오.

Bluetooth 마우스 설정 (옵션) (계속)



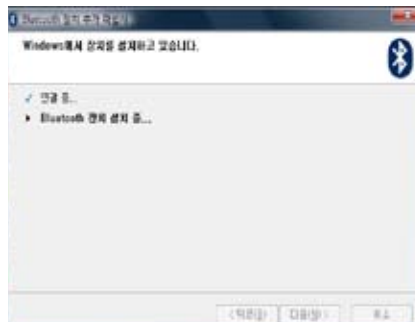
5. Bluetooth 마우스가 준비되면 다음 버튼을 클릭해 주십시오.



6. Bluetooth 장치 목록이 나타납니다. Bluetooth 마우스를 선택하고 다음 버튼을 클릭해 주십시오.



7. “패스 키 사용하지 않음”을 선택한 후, 다음 버튼을 클릭해 주십시오.



8. Bluetooth 마우스가 추가될 때까지 기다려 주십시오.



9. 추가 작업이 완료되면 마침 버튼을 클릭해 주십시오.



10. Windows에서 장치를 볼 수 있습니다. 이 곳에서 Bluetooth 장치를 추가 또는 제거할 수 있습니다.



참고: 배터리를 교체한 후에 재설정이 필요할 수 있습니다. 위의 절차를 다시 한번 시도해 주십시오.

운영 시스템 및 소프트웨어

본 노트북 PC는 지역에 따라 고객에게 **Microsoft Windows** 운영 시스템을 미리 설치해 주는 옵션을 제공합니다. 선택 범위와 언어는 지역에 따라 다를 수 있으며, 설치된 운영 시스템에 따라 하드웨어 및 소프트웨어 사양이 다를 수 있습니다. 기타 다른 운영 시스템 사용 시, 노트북 PC와의 호환성과 시스템 안정성에 관해서는 제조사가 책임을 지지 않습니다.


소프트웨어 지원

본 노트북 PC는 운영체제가 제공하지 않는 하드웨어 기능 활성화 및 기능 확장 그리고 노트북 PC 관리 또는 기능 추가를 위한 BIOS, 드라이버 및 애플리케이션을 포함한 지원 디스크를 함께 제공합니다. 지원 CD를 분실하였거나 업데이트가 필요할 경우, 판매처에 문의하여 웹 사이트에서 각각의 필요한 소프트웨어 및 유틸리티를 다운로드 하십시오.



지원 디스크에는 이미 설치된 운영체제 및 기타 운영체제의 모든 드라이버와 유틸리티 그리고 소프트웨어가 포함되어 있습니다. 지원 디스크에는 운영체제 자체가 포함되어 있지 않습니다. 지원 디스크는 노트북 PC가 미리 구성되어 제공되었어도 공장 초기화 상태에서 설치되지 않은 소프트웨어를 추가로 설치하기 위해서 필요합니다.

복구 디스크는 옵션이며, 하드디스크 드라이브에 운영체제의 이미지가 설치되어 있습니다. 복구 디스크는 노트북 PC가 최적의 상태에서 작동하고 운영체제를 빠르게 복구할 수 있도록 도와주는 편리한 복구 솔루션입니다. 복구 디스크가 필요 시, 판매처에 문의해 주십시오.

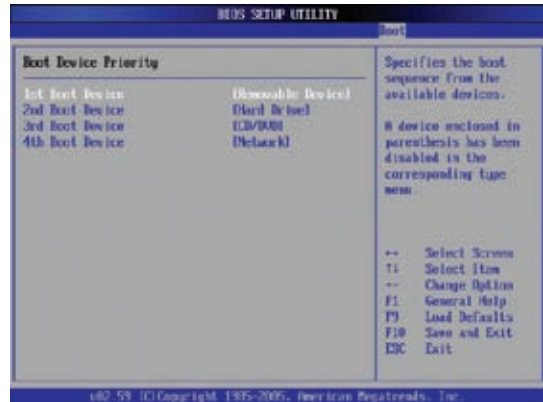
 **참고:** 일부 노트북 PC의 구성 요소와 기능은 장치 드라이버와 유틸리티를 설치해야만 사용할 수 있습니다.

시스템 BIOS 설정

부팅 장치



1. Boot 스크린에서 Boot Device Priority를 선택해 주십시오.

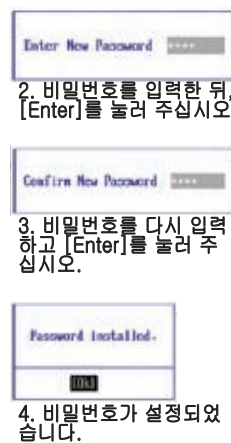


2. 각 항목을 선택한 후, [Enter] 버튼을 눌러 장치를 선택해 주십시오.

보안 설정



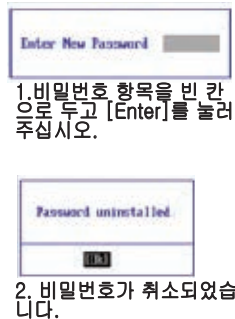
1. Security 스크린에서 Change Supervisor 또는 Change User Password를 선택해 주십시오.



3. 비밀번호를 다시 입력하고 [Enter]를 눌러 주십시오.

4. 비밀번호가 설정되었습니다.

비밀번호 취소 방법:



1. 비밀번호 항목을 빈 칸으로 두고 [Enter]를 눌러 주십시오.

2. 비밀번호가 취소되었습니다.

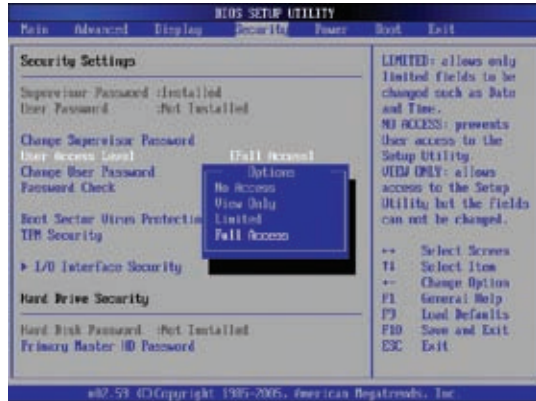
시스템 BIOS 설정 (계속)

비밀번호 확인



부팅 시(항상) 비밀번호를 요구할 것인지 또는 BIOS 셋업 유틸리티(셋업) 실행 시만 요구할 것인지 선택해 주십시오.

사용자 접속 수준



접속 수준을 선택하여 “사용자 비밀번호”를 BIOS 셋업 유틸리티에 적용시켜 주십시오.

변경 사항 저장



사용자의 구성 설정을 저장하려면, BIOS 셋업 유틸리티를 종료하기 전에 설정을 저장해야 합니다.



기본 설정을 다시 복구하려면, Load Manufacturer Defaults를 선택해 주십시오. 공장 초기화 기본 설정을 유지하려면, 설정을 저장해야 합니다.



일반적인 문제 및 해결

하드웨어 문제 - 옵티컬 디스크

옵티컬 디스크 드라이브가 디스크를 읽거나 쓸 수 없습니다

1. BIOS를 최신 버전으로 업데이트한 후, 다시 시도해 주십시오.
2. BIOS를 업데이트 해도 문제가 해결되지 않는다면, 다른 디스크를 사용해 보십시오.
3. 그래도 문제가 해결되지 않는다면, 가까운 서비스 센터 또는 기술자에게 문의해 주시기 바랍니다.

알 수 없는 이유 - 시스템 불안정

최대절전모드에서 컴퓨터를 깨울 수 없습니다.

1. 노트북 PC 구입 이후 설치된 업그레이드된 부분(RAM, HDD, WLAN, BT)을 제거해 주십시오.
2. 문제가 해결되지 않는다면, 이전 날짜로 MS System Restore를 시도해 주십시오.
3. 문제가 지속된다면, 복구 파티션 또는 DVD를 사용하여 시스템을 복구해 주십시오.
(참고: 복구하기 전에, 모든 데이터를 다른 곳에 옮겨 주십시오.)
4. 그래도 문제가 해결되지 않는다면, 가까운 서비스 센터 또는 기술자에게 문의해 주시기 바랍니다.

하드웨어 문제 - 키보드 / 핫 키

핫 키가 (FN) 작동하지 않습니다.

- A. 드라이버 CD 또는 ASUS 웹 사이트를 통해 “ATK0100” 드라이버를 다시 설치해 주십시오.

하드웨어 문제 - 내장 카메라

내장 카메라가 올바르게 작동하지 않습니다.

1. “장치 관리자”를 열어 문제가 있는지 확인해 주십시오.
2. 웹캠 드라이버를 다시 설치하여 문제를 해결해 주십시오.
3. 만약 문제가 해결되지 않는다면, BIOS를 최신 버전으로 업데이트한 후, 다시 시도해 주십시오.
4. 그래도 문제가 해결되지 않는다면, 가까운 서비스 센터 또는 기술자에게 문의해 주시기 바랍니다.

하드웨어 문제 - 배터리

배터리 관리.

1. 다음의 웹 사이트에서 노트북 PC 1년 보증 기간에 등록해 주십시오:
<http://member.asus.com/login.aspx?SLanguage=en-us>
2. 노트북 PC를 AC 어댑터와 함께 사용하고 있는 도중에 배터리 팩을 제거하지 마십시오. 우발적으로 전원 공급이 중단될 수 있습니다. ASUS 배터리 팩에는 보호 회로가 있기 때문에 노트북 PC에 끼워져 있어도 과충전이 되지 않습니다.
3. 배터리 팩을 사용하지 않을 경우, 배터리 팩은 10℃에서 30℃ 사이의 건조한 장소에 보관하여 주십시오. 배터리 팩은 3달 간격으로 충전하시기를 권장합니다.

일반적인 문제 및 해결 (계속)

하드웨어 문제 - 전원 ON/OFF 오류

노트북 PC 전원을 켤 수 없습니다..

진단:

1. 배터리 전원을 이용해 컴퓨터를 켤 수 있습니까? (예 = 2, 아니요 = 4)
2. BIOS 설정 화면이 보입니까 (ASUS 로고)? (예 = 3, 아니요 = A)
3. OS를 로딩할 수 있습니까? (예 = B, 아니요 = A)
4. 어댑터 전원 LED에 불이 들어오습니까? (예 = 5, 아니요 = C)
5. 어댑터 전원을 사용하여 전원을 켤 수 있습니까? (예 = 6, 아니요 = A)
6. BIOS 설정 화면이 보입니까 (ASUS 로고)? (예 = 7, 아니요 = A)
7. OS를 로딩할 수 있습니까? (예 = D, 아니요 = A)

증상 및 해결 방안:

- A. MB, HDD 또는 NB 관련 문제; 가까운 서비스 센터에 문의해 주십시오.
- B. 운영 체제에 의해 발생한 문제는 복구 파티션 또는 DVD를 사용하여 시스템을 복구해 보십시오. **(중요: 복구하기 전에 모든 데이터를 다른 곳에 옮겨 주십시오.)**
- C. 어댑터 문제; 전원 코드 연결을 확인해 주십시오. 전원 코드 문제가 아니라면, 가까운 서비스 센터에 문의해 주십시오.
- D. 배터리 문제; 배터리 장착 상태를 확인해 주십시오. 배터리 장착 상태의 문제가 아니라면, 가까운 서비스 센터에 문의해 주십시오.

물리적 문제 - 팬 / 발열

쿨링 팬이 항상 켜져 있으며, 온도가 높은 이유는 무엇인가요?

1. CPU 온도가 높을 때만 팬이 작동할 수 있도록 확인해 주시고, 주 통풍구에 공기의 흐름이 느껴지는지 확인해 주십시오.
2. 만약 많은 어플리케이션이 작동 중이라면 (작업 표시줄 참고), 시스템 로드 상태를 줄이기 위해 어플리케이션을 닫아 주십시오.
3. 바이러스에 의한 문제일 수도 있습니다. 안티 바이러스 소프트웨어를 사용하여 바이러스를 감지해 주십시오.
4. 그래도 문제가 해결되지 않는다면, 복구 파티션 또는 DVD를 사용하여 시스템을 복구해 주십시오.
(중요: 복구하기 전에 모든 데이터를 다른 곳에 옮겨 주십시오.)
(주의: 바이러스 공격을 막기 위해, 안티 바이러스 소프트웨어와 인터넷 방화벽을 설치하기 전에 인터넷에 연결하지 마십시오.)

서비스 - 사양, 기능, 가격

노트북 PC에 무선 카드가 장착되어 있는지 어떻게 확인합니까?

- A. 제어판 -> 장치 관리자의 “네트워크 어댑터” 항목 아래에서 노트북 PC의 WLAN 카드를 확인할 수 있습니다.

일반적인 문제 및 해결 (계속)

소프트웨어 문제 - ASUS 제공 소프트웨어

노트북 PC를 켜면, “Open policy file error” 메시지가 나타납니다.

- A. 최신 버전의 “Power4 Gear” 유틸리티를 설치하여 문제를 해결할 수 있습니다. ASUS 웹사이트에서 최신 버전을 다운로드 받을 수 있습니다.

알 수 없는 이유 - 파란 화면에 하얀 글자

시스템 부팅 후, 파란 화면에 하얀 글자가 나타납니다.

1. 추가 장착 메모리를 제거해 주십시오. 만약 추가의 메모리를 노트북 PC 구입 이후 장착한 것이라면, 전원을 끄고 추가 메모리를 제거한 후, 전원을 다시 켜 주십시오. 메모리 호환의 문제일 수도 있습니다.
2. 소프트웨어 어플리케이션을 제거해 주십시오. 최근 설치한 소프트웨어 어플리케이션이 시스템과 호환이 안되는 경우가 있을 수 있습니다. Windows Safe Mode에서 설치한 어플리케이션을 제거해 주십시오.
3. 바이러스가 있는지 시스템을 확인해 주십시오.
4. Windows WINFLASH 또는 DOS AFLASH와 BIOS를 최신 버전으로 업데이트 해 주십시오. 이 유틸리티와 BIOS 파일은 ASUS 웹 사이트에서 다운로드 할 수 있습니다. (경고: BIOS 상태에서 노트북 PC의 전원이 꺼지지 않도록 주의해 주십시오.)
5. 그래도 문제가 해결되지 않는다면, 복구 프로세스를 사용하여 전체 시스템을 다시 설치해 주십시오. **(중요: 복구하기 전에 모든 데이터를 다른 곳에 백업해 주십시오.)** (주의: 바이러스 공격을 막기 위해, 안티 바이러스 소프트웨어와 인터넷 방화벽을 설치하기 전에 인터넷에 연결하지 마십시오.) (참고: 하드웨어 장치 인식을 위해 “Intel INF Update”와 “ATKACPI” 드라이버를 먼저 설치해 주십시오.)
6. 문제가 계속 지속된다면, 가까운 서비스 센터에 문의해 주십시오.

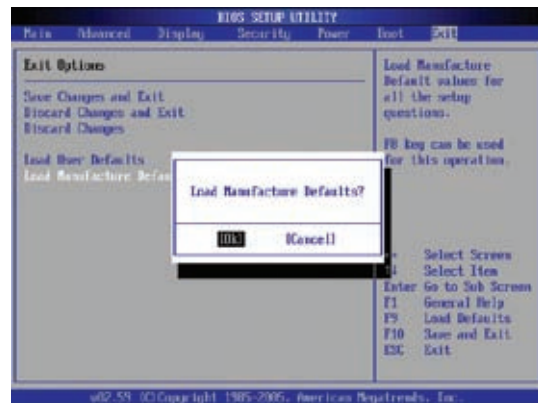
소프트웨어 문제 - BIOS

BIOS 업데이트.

1. 노트북 PC의 정확한 모델명을 확인한 후, ASUS 웹 사이트에서 최신 BIOS 파일을 다운로드 해 주십시오.
2. “WINFLASH” 유틸리티를 사용하여 BIOS를 업데이트 해 주십시오. 유틸리티는 구입 시 함께 제공된 드라이버 & 유틸리티 CD에서 찾을 수 있습니다.
3. BIOS 파일을 임시 공간에 위치시켜 주십시오. (예: C:\W)
4. **시작 | 모든 프로그램 | ASUS 유틸리티 | WINFLASH | WINFLASH**를 클릭해 주십시오.
 - a. 새로운 BIOS 이미지 파일을 선택해 주십시오.
 - b. 선택한 BIOS 정보를 확인해 주십시오. 모델과 버전, 날짜를 확인해 주십시오.
 - c. **Flash** 버튼을 클릭하여 BIOS 업데이트 절차를 실행해 주십시오.
 - d. 업데이트 절차를 완료하면 **Exit** 버튼을 클릭해 주십시오.
 - e. 시스템을 다시 시작해 주십시오. BIOS 파일을 성공적으로 업데이트 했다는 가정 하에, 시스템 부팅 시 ASUS 로고가 뜨면 **[F2]** 버튼을 눌러 BIOS 설정 페이지에 들어가 주십시오.
 - f. BIOS 설정 페이지에서 **Exit** 페이지로 간 후, **Load Optimal Defaults**을 선택해 주십시오. **Save and Exit**을 선택하면 시스템이 다시 부팅됩니다.
 - g. BIOS 업데이트를 완료하였습니다.



사용자는 또한 BIOS 셋업 유틸리티의 고급 페이지에서 “Easy Flash” 기능을 사용할 수 있습니다. 지시사항을 따라 주십시오.



BIOS 업데이트 (플래시) 이후, “Load Manufacture Defaults”를 선택해 주십시오.

일반적인 문제 및 해결 (계속)



Symantec의 Norton Internet Security (NIS)

1. NIS는 로컬 IP 주소로부터 트로이안 바이러스를 중지하도록 경고할 수도 있습니다.
이 문제는 바이러스 정의 파일이 최신 버전이거나 또는 최신파일로 업데이트 함으로 해결할 수 있습니다.
2. 노턴 안티바이러스를 삭제한 후 “Information Wisard”에서의 재설치 실패
컴퓨터에서 NIS가 삭제되었는지 확인한 후, 재부팅하시고, NIS를 재설치하십시오. 그 후 “Live Update”를 이용하여 바이러스 정의 파일을 업데이트하십시오.
3. 노턴 프로그램은 특정 웹사이트를 차단하거나 다운로드 속도를 감소시킬 수 있습니다.
보안 설정을 한 단계 낮추십시오. 데이터를 다운로드하는 동안 NIS가 바이러스를 스캔하기 때문에 네트워크 속도가 느려질 수 있습니다.
4. MSN 또는 Yahoo 메신저 서비스에 로그인 할 수 없을 경우
NIS가 업데이트 되었는지 확인하시고 “Windows Update”를 통해 시스템을 업데이트 하십시오.
여전히 문제가 발생하면 아래 지시에 따르십시오:
 1. 시스템 트레이에 있는 NIS 아이콘을 클릭하셔서 NIS 200x프로그램을 여십시오.
 2. “Option” 메뉴에서 “Norton Antivirus”를 여십시오.
 3. “Which Instant messengers to protect”에서 “Instant Messenger”를 클릭하시고 “MSN/Windows Messenger”를 체크하지 않은 상태로 설정하십시오.
5. NIS의 손상으로 인한 재설치
NIS는 제공된 CD의 “NIS200x”폴더 안에 있습니다.(x는 버전 입니다.)
6. “Start Firewall when system is booted” 옵션이 선택되었지만 윈도우즈 시작시 방화벽 프로그램을 열기 위해 1분 가까이 걸리고 윈도우즈가 응답을 하지않습니다.
NIS 방화벽이 시스템 속도를 심하게 느리게하면 이 옵션을 선택하지 마십시오.
7. NIS때문에 시스템 속도가 심하게 느려졌습니다.
NIS의 모든 기능을 사용하시면 NIS가 백그라운드에서의 모든데이터를 스캔 및 추적하기 때문에 시스템 속도 (부팅과 성능) 가 많이 느려질수 있습니다. 시스템부팅시 NIS 자동 스캔 기능을 중지하면 시스템 속도를 증가할 수 있습니다. 그리고 나서 컴퓨터가 사용중이 아닐 때 수동으로 바이러스를 검색할 수 있습니다.
8. NIS를 재설치 할 수 없습니다.
제어판의 프로그램 추가/삭제에서 “Norton Internet Security 200x(Symantec Corporation)”를 선택한 후, “변경/제거”를 클릭하고 “모두 제거”를 선택하면 NIS를 삭제할 수 있습니다.

일반적인 문제 및 해결 (계속)

9. “Notron Internet Security” 또는 “Norton Person Firewall”를 설치하시기 전에 Windows 방화벽 서비스는 반드시 정지하셔야 합니다. 윈도우즈 방화벽서비스 정지하기:

1. 시작 버튼을 누르시고 **제어판**을 클릭하십시오.
2. 두 제어판 중에 하나가 나타나면 **보안센터** 아이콘을 클릭하십시오.
3. 상태 업데이트의 아래에 있는 **Windows 방화벽** 아이콘을 클릭하십시오.
4. **사용 안함**을 선택하고 **확인**을 클릭하십시오.

10. 왜 “Privacy Control”아이콘에 ‘x’가 나타납니까?

“상태 & 설정”에서 **Privacy Control** 를 끄십시오.

11. 권한 제한 메시지가 나타납니다.

NIS 삭제, 사용안함을 포함하여 많은 설정 변경에서 관리자 모드로 윈도우즈에 로그인 해야 합니다. 로그오프하시고 윈도우즈 관리자 모드로 사용자전환하십시오.

Windows Vista 소프트웨어 복구 하드디스크 파티션 사용하기

Recovery Partition 공장 출하시 노트북에 설치된 운영 시스템, 드라이버, 그리고 유틸리티 이미지를 포함하고 있습니다. Recovery Partition는 노트북 PC의 소프트웨어를 원래의 초기 의 최적의 상태로 빠르고 쉽게 돌아갈 수 있는 복구 솔루션을 제공해 줍니다. Recovery Partition를 사용하기 전, 데이터 파일(Outlook PST 파일 등)을 플로피 디스크 또는 네트워크 드라이브에 저장해 두고 사용자의 구성 설정(네트워크 설정 등)을 기록해 두십시오.

Recovery Partition에 관해:

Recovery Partition는 공장 출하시에 설치된 노트북 PC의 운영 시스템, 드라이버, 유틸리티를 복구하기 위해 하드디스크에 저장된 공간입니다.



중요: 중요: “RECOVERY” 라고 되어 있는 파티션을 삭제하지 마십시오. Recovery Partition은 공장 출시 전 생성된 것으로써, 한 번 삭제하면 사용자가 다시 복구할 수 없습니다. 복구 절차에 문제가 발생하면 노트북 PC를 인증된 ASUS 서비스 센터에 문의하십시오.



Recovery Partition 사용하기:

1. 부팅 시, [F9] 버튼을 클릭해 주십시오. (Recovery Partition 필요)
2. [Enter]를 눌러 **Windows Setup [EMS Enabled]**을 선택해 주십시오.
3. “ASUS Preload Wizard” 지시 사항을 읽은 뒤, **Next** 버튼을 눌러 주십시오.
4. 파티션 옵션을 선택한 후, **Next** 버튼을 눌러 주십시오. 파티션 옵션:

Recover Windows to first partition only.

이 옵션은 첫번째 파티션만 삭제하고 다른 파티션은 그대로 둔 상태에서, “C” 드라이브의 새로운 시스템 파티션을 생성합니다.

Recover Windows to entire HD.

이 옵션은 하드 디스크 드라이브 내의 모든 파티션을 제거하고, “C” 드라이브의 새로운 시스템 파티션을 생성합니다.

Recover Windows to entire HD with 2 partition.

이 옵션은 하드 디스크 드라이브 내의 모든 파티션을 제거하고, “C” 드라이브(60%) 파티션과 “D” 드라이브 (40%) 파티션을 생성합니다.

5. 화면의 지시사항을 따라 복구 절차를 완료해 주십시오.



참고: 업데이트된 드라이버와 유틸리티 정보는 www.asus.com에서 찾을 수 있습니다.

Windows Vista 소프트웨어 복구 (계속)

Recovery DVD 사용 (일부 모델)

Recovery DVD에는 노트북 PC에 설치된 운영 시스템, 드라이버, 그리고 유틸리티 이미지가 포함되어 있습니다. Recovery DVD는 노트북 PC의 소프트웨어를 빠르게 공장 초기화 상태로 복구시킬 수 있는 복구 솔루션을 제공합니다. Recovery DVD를 사용하기 전에, 데이터 파일(Outlook PST 파일 등)을 플로피 디스크 또는 네트워크 드라이브에 복사하고, 구성 설정(네트워크 설정 등)을 기록해 주십시오.



중요! 노트북 PC에서 시스템 복구를 실행하기 전에 추가 보조 하드디스크 드라이브를 제거해 주십시오. Microsoft에 따르면, Windows Vista를 올바르게 **않은** 디스크 드라이브에 설치하거나, 올바르게 **않은** 드라이브 파티션을 포맷할 경우 중요한 데이터를 잃게 됩니다. 자세한 사항은 <http://support.microsoft.com/kb/937251/en-us>를 참고해 주십시오.

Recovery DVD 사용하기:

1. 옵티컬 드라이브에 Recovery DVD를 넣어 주십시오. (노트북 PC의 전원이 켜져 있어야 합니다).
2. 노트북 PC를 다시 시작하고 부팅 시, <ESC>를 눌러주십시오. 아래 방향의 화살표를 사용하여 옵티컬 드라이브 ("CD/DVD"로 쓰여 있을 수 있음)를 선택한 후, <ENTER> 버튼을 눌러 Recovery DVD로 부팅해 주십시오.
3. 파티션 옵션을 선택한 후, **Next** 버튼을 눌러 주십시오. 파티션 옵션:

Recover Windows to first partition only.

이 옵션은 첫번째 파티션만 삭제하고 다른 파티션은 그대로 둔 상태에서, "C" 드라이브의 새로운 시스템 파티션을 생성합니다.

Recover Windows to entire HD.

이 옵션은 하드 디스크 드라이브 내의 모든 파티션을 제거하고, "C" 드라이브의 새로운 시스템 파티션을 생성합니다.

Recover Windows to entire HD with 2 partition.

이 옵션은 하드 디스크 드라이브 내의 모든 파티션을 제거하고, "C" 드라이브(60%) 파티션과 "D" 드라이브 (40%) 파티션을 생성합니다.

4. 이어지는 화면의 지시사항을 따라 복구 절차를 완료해 주십시오.



경고: 복구 도중 복구 디스크를 꺼내게 되면, 파티션을 사용할 수 없게 됩니다. (지시사항이 있을 경우에는 무방합니다.)



참고: 업데이트된 드라이브와 유틸리티 정보는 www.asus.com에서 찾을 수 있습니다.

용어 설명

ACPI (Advanced Configuration and Power Management Interface)

컴퓨터의 전력 사용량을 줄이기 위한 표준 규격

APM (Advanced Power Management)

컴퓨터의 전력 사용량을 줄이기 위한 표준 규격

AWG (American Wire Gauge)



참고: 아래의 표는 단지 참고용입니다. 최신 업데이트된 자료가 아니기 때문에, AWG 규격의 자료로 사용할 수 없습니다.

Gauge AWG	Diam (mm)	Area (mm ²)	R (ohm/km)	I@3A/mm ² (mA)	Gauge AWG	Diam (mm)	Area (mm ²)	R (ohm/km)	I@3A/mm ² (mA)
33	0.18	0.026	676	75	24	0.50	0.20	87.5	588
	0.19	0.028	605	85		0.55	0.24	72.3	715
32	0.20	0.031	547	93		0.60	0.28	60.7	850
30	0.25	0.049	351	147	22	0.65	0.33	51.7	1.0 A
29	0.30	0.071	243	212		0.70	0.39	44.6	1.16 A
27	0.35	0.096	178	288		0.75	0.44	38.9	1.32 A
26	0.40	0.13	137	378	20	0.80	0.50	34.1	1.51 A
25	0.45	0.16	108	477		0.85	0.57	30.2	1.70 A

BIOS (기본 입력/출력 시스템)

BIOS는 컴퓨터와 메모리, 디스크, 디스플레이 어댑터와 같은 컴퓨터 부품 사이에서 일어나는 데이터 전송방식을 관장하는 루틴들의 집합체입니다. BIOS는 컴퓨터의 ROM에 저장되어 있으며, BIOS 설정 프로그램을 통해 사용자가 BIOS의 설정을 구성할 수 있습니다. BIOS의 업데이트는 유틸리티를 통해 EEPROM에 새로운 BIOS 파일을 복사하는 방식을 사용합니다.

비트 (2진법 디지털 수)

컴퓨터에 사용되는 가장 작은 데이터 단위로 0과 1로 나타냅니다.

부팅

부팅이란 시스템 메모리에 운영시스템을 불러와 컴퓨터를 시작하는 활동을 말합니다. 수동으로 시스템을 부팅하는 것은 컴퓨터에 전원을 공급한다는 뜻이며, 재부팅은 컴퓨터를 다시 시작한다는 뜻입니다. Windows 95 또는 그 이후의 운영 체제를 사용한다면 “시작”을 클릭해 “시스템 종료”를 선택한 후, “다시 시작”을 선택하면 컴퓨터가 재부팅 될 것입니다.

바이트 (2진법 문자)

1 바이트는 8개의 비트로 구성되며, 단일 문자, 숫자, 구두점, 기타 기호로 사용됩니다.

Clock Throttling

일정 간격동안 프로세서의 클럭을 멈추거나 시작하도록 하는 칩셋 기능입니다. Clock Throttling 기능은 절전, 발열관리, 프로세서의 속도를 줄이는 역할을 합니다.

용어 설명 (계속)

중앙 처리 장치 (CPU)

CPU 또는 “프로세서” 라고도 불리우며, 실제로 컴퓨터의 “두뇌” 역할을 하는 중추기능으로, 모든 프로그램의 실행 명령을 내리고 메모리에 저장된 데이터를 처리하고 해석하는 역할을 합니다.

장치 드라이버

장치 드라이버는 컴퓨터의 운영 체제와 VGA, 오디오, 이더넷, 프린터, 모뎀 등과 같은 장치들 사이의 통신 교두보 역할을 하는 명령어입니다.

DVD

DVD는 많은 용량의 비디오와 오디오 그리고 컴퓨터 데이터를 빠른 속도로 저장할 수 있는 장치입니다. DVD 디스크는 다채로운 색깔과 깨끗한 동영상, 향상된 그래픽, 또렷한 이미지, 그리고 돌비 디지털 서라운드를 지원하여 영화관에 있는 듯한 효과를 제공합니다. DVD는 홈 엔터테인먼트와 컴퓨터, 사업상의 중요한 정보를 단일 디지털 형식으로 저장하여, 이후에는 기존의 사용되어 오던 오디오 CD, 비디오 테이프, 레이저 디스크, CD-ROM, 심지어 비디오 게임 카트리지 대신에 DVD가 사용될 전망입니다.

Express 카드

26핀 Express 카드 슬롯은 Express카드/34mm 또는 Express카드/54mm 확장카드를 지원합니다. 이 새로운 인터페이스는 USB 2.0을 지원하는 시리얼 버스와 PCI Express를 사용하면 더욱 빨라집니다. (기존의 PCMCIA 카드와 호환되지 않습니다.)

하드웨어

하드웨어는 프린터, 모뎀, 포인팅 장치 등과 같은 컴퓨터 시스템을 구성하는 실제적인 부품을 일컫는 단어입니다.

IDE (Integrated Drive Electronics)

IDE 장치는 드라이브가 직접 자체 드라이브를 조절할 수 있는 장치 회로입니다. UltraDMA/66, 100 IDE 장치는 최대 33MB/초의 전송 속도를 지원합니다.

IEEE1394 (1394)

IEEE1394는 SCSI와 같은 고속의 직렬 버스이며, USB와 마찬가지로 간편한 연결 및 핫플러그 기능을 지원합니다. 현재의 1394a 인터페이스는 400 Mbits/초의 대역폭을 지원하고 같은 버스내에서 최대 63 단위를 처리할 수 있습니다. 새로운 1394b 인터페이스는 두배의 속도를 지원하며 향후 모델에서 보실 수 있습니다. IEEE1394 인터페이스는 USB와 함께 사용되어 병렬포트, IDE, SCSI, 그리고 EIDE 포트를 대신하여 사용할 수 있습니다. 또한 IEEE1394는 고성능의 디지털 장비 연결에 사용되며, 디지털 비디오 포트에 연결할 경우에는 “DV”로 표시되어 있는 부분에 연결해 주십시오.

Kensington® 잠금 장치

Kensington 사의 잠금 장치는 금속 케이블과 잠금장치를 이용하여 노트북 PC를 주변의 고정된 물체에 연결하여 도난을 방지하는 장치입니다. 몇몇 보안용 제품들은 노트북 PC가 움직일 경우, 알람소리가 나도록 하는 기능을 선보이기도 했습니다.

용어 설명 (계속)

레이저 분류

레이저는 수많은 곳에서 여러가지 방법으로 널리 사용되고 있으며, 그 만큼 인체에 노출되는 가능성도 높아져 항상 사용자의 주의가 요구됩니다. 이러한 주의의 필요성에 의해 레이저의 가시 강도의 위험에 따라 분류되었고 위험의 강도가 덜한 1 등급 부터 엄격한 안전 주의가 필요한 4 등급까지 분류되어 있습니다.

등급 1: 1 등급 레이저 또는 레이저 방출 시스템은 눈에 안전한 레벨로써 주의가 필요한 등급은 아닙니다. 이 등급의 레이저 시스템은 대부분의 마트에서 사용되는 바코드 검사기나 광학 드라이브에서 사용되는 레이저 등급입니다.

등급 2와 등급 3A: 2 등급과 3A 등급에 해당하는 레이저는 눈에 선명하게 보이며 지속적인 파장(CW)이 나타나는 단계로 노출에는 지장이 없는 MPE(maximum permissible exposure)레벨 보다 조금 더 높은 단계의 레이저 등급입니다. 비록 이 레이저들이 눈에 큰 피해를 주지 않더라도, 지속적으로 바라보거나 눈에 노출되는 일이 없도록 주의해야 합니다. 이 레이저는 빔을 직접 바라보지 않도록 경고 표시를 통한 엄격한 관리하에 통제 됩니다. 3A 등급 레이저는 보호 장비 없이는 절대 바라보면 안됩니다.

등급 3B: 3B 등급 레이저는 3A 등급 레이저보다 약 2.5mW정도 강한 파동을 방출하므로 직, 간접적으로 노출되지 않도록 각별히 주의해야 합니다. 이 레이저가 사용되는 작업영역에는 보호장비를 착용하도록 세심한 관리 및 주의가 요구됩니다. 3B 등급 레이저는 관리자의 통제하에 레이저를 사용하는 작업장 입구에 경고문구를 반드시 표기 해야합니다

등급 4: 4 등급 레이저는 반사되는 빔이나 발산되는 빛에 의해 눈이나 피부에 즉각적인 피해를 입힐 수 있으므로 4 등급 레이저를 이용한 작업 시, 보호장비를 착용하지 않고는 작업장에 절대 출입할 수 없습니다.

PCI 버스 (Peripheral Component Interconnect Local Bus)

PCI 버스는 32 비트 데이터 버스 인터페이스로, 확장 카드를 이용할 때 가장 널리 사용되는 규격입니다.

POST (Power On Self Test)

컴퓨터를 시작하면, 소프트웨어로 제어되는 일련의 진단테스트를 위한 POST 모드가 실행됩니다. POST 모드에서는 시스템 메모리, 마더보드 회로, 디스플레이, 키보드, 디스크 드라이브 및 기타 I/O 장치를 진단하고 테스트합니다.

RAM (Random Access Memory)

RAM (일반적으로 메모리로 지칭)은 현재 사용 중인 운영 체제, 어플리케이션 프로그램 및 데이터를 임시로 보관하는 장소로, 하드디스크 또는 옵티컬 드라이브에 데이터를 쓰고 읽는 시간을 단축시켜 보다 빠르게 컴퓨터를 작동시킬 수 있도록 합니다.

용어 설명 (계속)

대기모드

“대기모드(STR)”와 “최대 절전 모드(STD)”로 전환이 되면, CPU 클럭은 멈추고 노트북 PC 대부분의 장치들은 낮은 활성 상태로 전환됩니다. 대기모드는 노트북 PC의 가장 낮은 전력 사용모드로 일정시간 노트북 PC를 사용하지 않거나 [Fn]+[F1]키의 조합으로 전환됩니다. 노트북 PC가 대기 모드로 전환되면 전원 LED는 깜박거리게 되고 최대 절전 모드로 전환될 시, 노트북 PC는 전원이 꺼진것 처럼 보이게 됩니다.

시스템 디스크

시스템 디스크는 운영체제의 핵심 파일이 저장되어 있어 운영 시스템을 부팅할 목적으로 사용됩니다.

TPM (Trusted Platform Module) (일부 모델)

TPM은 컴퓨터 키로 암호화된 보안 모듈로, 시스템 보드에 장착되어 있습니다. TPM은 해커들이 비밀번호를 알아내기 위해 침입해 중요한 데이터의 암호화 키를 알아내려고 할 경우, 이러한 공격들을 차단하는 하드웨어 기반의 솔루션입니다. TPM은 PC 또한 노트북 PC의 응용 프로그램을 보다 안전하게 실행시키고 더욱 안전한 통신을 보호하기 위한 기술입니다.

트위스트 페어 케이블

호스트(일반적으로 허브와 스위치를 지칭함)와 이더넷 카드를 연결할 때 TPE (Twisted Pair Ethernet) 케이블을 사용합니다. RJ-45 커넥터는 RJ-11 전화 커넥터와는 호환되지 않습니다. 만약 허브를 사용하지 않고 두 대의 컴퓨터를 연결하려면, 크로스 오버 LAN 케이블을 사용해야 합니다.

UltraDMA/66 또는 100

UltraDMA66/100은 IDE의 전송 속도를 향상시키는 새로운 규격입니다. 데이터 전송 신호를 IDE 케이블의 전진 방향으로만 사용할 수 있는 기존의 PIO모드와 달리, UltraDMA66/100은 양방향 모두 사용할 수 있습니다.

USB (Universal Serial Bus)

키보드, 마우스, 조이스틱, 스캐너, 프린터, 모뎀/ISDN과 같이 드라이버를 설치할 필요가 없거나 재부팅해 사용할 필요가 없는 플러그 앤 플레이를 지원하는 컴퓨터 주변장치에 적용된 최신 4핀 직렬버스입니다. USB는 기존의 PC 본체 뒷면의 복잡한 케이블 대신에 사용되는 간편한 장치입니다.

성명서 및 안전 정보



DVD-ROM 드라이브 정보

DVD-ROM이나 CD-ROM 드라이브를 추가 연결하여 노트북 PC에서 영화를 감상할 수 있습니다. DVD 타이틀을 보려면, DVD 플레이어 프로그램을 설치해야만 합니다. 본 노트북 PC 구매 시, 기본 제공된 DVD 플레이어 소프트웨어를 설치해 주십시오. DVD-ROM 드라이브에서는 CD와 DVD디스크 모두 사용할 수 있습니다.

Regional Playback Information

DVD 영화 타이틀에는 돌비 AC3, MPEG2 녹화기술과 불법복제를 막기위한 CSS 방식이 적용되어 있습니다. CSS 방식은 불법 복제를 막기 위한 영화 산업 운동에 의해 채택된 저작권 보호 계획의 하나입니다.

CSS 등록자들에 의해 제정된 규칙 중 가장 보편적으로 사용되는 방법은 DVD 재생 시, 각 지역별로 DVD 재생에 관한 제한을 두는 방식입니다. 극장 영화의 상영 일정은 세계 각 지역의 기후 및 사회 조건을 고려하여 정해집니다. 그러나 극장에서 개봉되기 전에 다른 국가에서는 DVD 타이틀을 통해 영화를 볼 수 있으므로 각 지역별로 “지역 코드”라는 제한 규정을 두어 저작권 보호법에 의해 모든 DVD 타이틀에는 특정 지역(일반적으로 DVD가 판매 되는 지역의 코드를 따름)에서만 재생이 가능하도록 고안되었습니다. DVD 타이틀은 여러 국가에서 판매가 되며 CSS는 모든 시스템에서 CSS에 의해 암호화된 DVD가 규정된 한 지역에서만 재생이 가능하도록 설계하였습니다.



참고: DVD 플레이어 소프트웨어에 설정된 지역코드는 최대 5번까지 변경이 가능하며, 가장 최근 변경한 지역코드의 DVD 타이틀만을 재생할 수 있습니다. 지역코드는 제품 제조사의 공장에서 변경이 가능하며 워런티가 적용되지 않으므로 만약 변경을 원하신다면, 사용자가 직접 제조사에 문의한 후, 비용을 부담하여 재 조정할 수 있습니다.

지역 코드

지역 1

캐나다, 미국, 북미 지역

지역 2

체코, 이집트, 핀란드, 프랑스, 독일, 헝가리, 아이슬란드, 이란, 이라크, 아일랜드, 이탈리아, 일본, 네덜란드, 노르웨이, 폴란드, 포르투갈, 사우디아라비아, 스코틀랜드, 남아프리카, 스페인, 스웨덴, 스위스, 시리아, 터키, 영국, 그리스, 구 유고슬라비아 공화국, 슬로바키아

지역 3

버마, 인도네시아, 한국, 말레이시아, 필리핀, 싱가포르, 대만, 타이, 베트남

지역 4

호주, 캐리비안(미국 영토 제외), 중앙 아메리카, 뉴질랜드, 태평양 제도, 남미

지역 5

CIS, 인도, 파키스탄, 아프리카, 러시아, 북한

지역 6

중국

☐내장 모뎀 규격

노트북 PC의 내장 모뎀은 JATE (일본), FCC (미국, 캐나다, 한국, 대만), and CTR21의 기준을 따릅니다. 내장 모뎀은 범 유럽 단일 단말기를 공중 전화교환망(PSTN)에 연결하기 위한 98/482/EC 결정의 승인을 받았습니다. 그러나, 각 나라에 제공되는 PSTN이 달라, 의회 승인 그 자체로는 효력이 발생하지 않으므로, 모든 PSTN에 연결하는 작업이 원활하지 않습니다. 만약 문제가 발생한다면, 사용자의 장치 제조업체에 문의 해주십시오.

개요

1998년 8월 4일 CTR21에 언급된 EC의 결정문의 내용은 EC 정부 간행물 부서에서 출판되었으며 CTR 21 규정은 아날로그 PSTN (Public Switched Telephone Network)에 연결되는 DTMF-신호 규격을 따르는 비음성 단말 장치에 적용됩니다.

단말 장치 (음성 전화 서비스를 지원하는 단말 장치는 제외)의 아날로그 PSTN(public switched telephone networks)에 연결하기 위한 요구사항에 대한 CTR 21 (Common Technical Regulation)은 만약 통신망 주소가 제공된다면 복합 주파수 부호 신호 방식으로 사용될 수 있도록 규정해 놓았습니다.

네트워크 호환성에 관한 성명

통보기관과 판매업자에 대한 제조업체의 성명서: “이 성명서는 네트워크를 지원하도록 고안된 장치와 호환되는 네트워크와 통지된 모든 네트워크와 네트워크 장치간의 상호 작동에 어려움이 있을 수 있음에 관한 내용입니다.”

네트워크 호환성에 관한 성명

사용자에 대한 제조업체의 성명서: “이 성명서는 네트워크를 지원하도록 고안된 장치와 호환되는 네트워크와 통지된 모든 네트워크와 네트워크 장치간의 상호 작동에 어려움이 있을 수 있음에 관한 내용입니다. 또한 제조업체는 네트워크 호환성이 장치와 소프트웨어 전환 설정에 따라 달라짐다는 점을 명확히 알려드립니다. 또한 그 장치가 다른 네트워크에서 사용되어야 한다면 판매자에게 문의 후, 사용하도록 권고해 드립니다.”

지금까지 CETECOM의 통보원문은 CTR21을 사용하는 범유럽 승인서에 기재되었습니다. 결과물은 각 유럽 국가에서 규제 승인에 부합되지 않는 유럽의 첫번째 모뎀들입니다.

비음성 장치

응답기와 스피커 폰 전화기는 모뎀 뿐만 아니라 팩스, 자동 다이얼, 알람 시스템에도 사용됩니다. 한쪽과 다른 한쪽을 잇는 통화 음질은 규정에 의해 통제되지만(예를 들어, 유선 전화기와 무선 전화기), 이 장치는 제외됩니다.

☐내장 모델 규격 (계속)

다음의 표는 CTR21 표준이 적용되는 국가입니다.

국 가	적용여부	추가 테스트
오스트리아 ¹	예	아니오
벨기에	아니오	아니오
체코	아니오	적용 안됨
덴마크 ¹	예	예
핀란드	예	아니오
프랑스	예	아니오
독일	예	아니오
그리스	예	아니오
헝가리	아니오	적용 안됨
아이슬란드	예	아니오
아일랜드	예	아니오
이탈리아	미결정	미결정
이스라엘	아니오	아니오
리히텐슈타인	예	아니오
룩셈부르크	예	아니오
네덜란드 ¹	예	예
노르웨이	예	아니오
폴란드	아니오	적용 안됨
포르투갈	아니오	적용 안됨
스페인	아니오	적용 안됨
스웨덴	예	아니오
스위스	예	아니오
영국	예	아니오

이 정보는 CETECOM에서 복사했으며 복사에 대한 책임은 없습니다. 이 내용의 최신 정보는 http://www.cetecom.de/technologies/ctr_21.html을 방문하여 열람해 주십시오.

¹ 국가는 펄스 신호를 사용할 때만 적용됩니다. (제조업체의 사용자 설명서에 DTMF 신호만 지원한다고 명시되어 있다면 다른 추가 테스트는 필요 없습니다.).

네덜란드에서는 직렬 연결과 발신자 ID 설치를 위한 추가 테스트가 필요합니다.

FCC 미연방 통신 위원회 성명서

본 장치는 FCC 규정 제 15조를 준수하며 아래의 조건을 만족합니다:

- 본 장치는 해로운 장해를 일으키지 않습니다.
- 본 장치는 불필요한 작동을 유발하는 장해를 포함하여 모든 장해를 수용합니다.

본 기기는 FCC 규정 제 15조에 의거하여 테스트 되었으며, B등급 디지털 장치에 대한 제한 사항을 준수합니다. 이러한 제한 사항은 주거 지역에서 장치 설치 시에 유해한 간섭을 방지하기 위한 것입니다. 본 장치는 RF(Radio Frequency) 에너지를 생성, 사용하고 방출하므로, 지시 사항에 따라 장치를 설치하지 않을 경우 전파 간섭이 발생할 수 있습니다. 장치의 전원을 껐다 켜봄으로써, 라디오 또는 텔레비전 수신에 대한 유해한 간섭이 발생하는지의 여부를 확인할 수 있습니다. 간섭이 발생하는 경우, 다음과 같은 방법으로 전자파 장애를 교정하는 것이 좋습니다.:

- 수신 안테나의 방향을 바꾸거나 위치를 바꾸어 주십시오.
- 기기와 수신기 사이의 거리를 조정해 봅니다.
- 기기를 수신기에 연결된 콘센트가 아닌 다른 콘센트에 연결해 보십시오.
- 구입처 또는 경험이 풍부한 라디오/TV 기술자에게 도움을 요청하십시오.



경고! FCC 방출 제한 규정을 준수하고 라디오/TV 수신 장애를 방지하기 위해 FCC 방출 제한 규정을 준수한 차폐형 전원 코드를 사용해 주십시오. 반드시 본사에서 공급하는 전원 코드를 사용해 주십시오. I/O 장치를 본 장비에 연결할 때는 반드시 차폐형 전선을 사용해 주십시오. 본사 책임자의 승인을 받지 않고 장치를 변경하거나 개조할 경우, 사용자의 기기 작동 권한이 무효화될 수 있습니다.

(워싱턴 DC소재 미연방공보청, 국정기록 보관소, 미연방정부 인쇄국의 연방 규정집 #47 제 15조 193, 1993년판에서 발췌했습니다.)

FCC 주파수 간섭 요구 사항

본 장치는 5.15~5.25GHz의 주파수로 작동하기 때문에 실내 사용으로 제한됩니다. FCC는 본 제품이 모바일 위성 시스템과 동일한 채널을 사용함으로써 발생할 수도 있는 해로운 간섭의 가능성을 줄이기 위해 실내에서 사용하도록 요구합니다.

고 전력 레이더는 5.25~5.35GHz 또는 5.65~5.85GHz로 할당되어 있습니다. 이 레이더 기지국들은 이 장치에 손상을 끼치는 간섭을 야기할 수 있습니다.



중요: 이 장치는 안테나를 기타 다른 안테나나 전송 장치 등과 같은 장소에서 연결해서 사용하지 마십시오.

전자파 적합 등록 안내 (Class B)

이 기기는 가정용으로 전자파 적합 등록을 한 기기로서 주거지역은 물론 모든 지역에서 사용할 수 있습니다.

FCC 무선 주파수 (RF) 노출 지침

본 장치는 예기치 않은 환경을 위한 FCC 무선 주파수 노출 제한을 만족합니다. FCC RF 노출 만족 요구 사항을 준수하기 위해, 사용자는 작동 지시 사항을 반드시 따라 주시기 바랍니다. 본 장치는 5.15~5.25GHz의 주파수로 작동하며, 실내 사용으로 제한을 두십시오.



FCC 주의 사항: 승인되지 않은 어떠한 변경이나 개조는 이 장치를 사용하는 사용자의 권리를 무효로 할 수 있습니다. “제조업체는 미국에서 조절되는 특정 펌웨어에 의해 2.4GHz 주파수에서 채널 1부터 11까지 제한되어 있음을 확인했습니다.”

FCC RF 노출 지침 사항 (무선 클라이언트)

이 장치는 전형적인 이동 구성에서의 FCC RF 노출 (SAR) 제한을 만족합니다. ANSI95.1 표준에서 제정된 SAR 제한을 만족하기 위해 안테나가 포함된 무선 LAN 어댑터를 사용할 경우, 장치가 동작 시, 사용자 또는 타인의 신체로부터 20Cm 이상 떨어져서 사용할 것을 권장합니다. 안테나가 20Cm보다 가까이 사용자에게 위치해 있다면 사용자는 노출 시간을 제한 할 것을 권장합니다.

적합성 성명(R&TTE directive 1999/5/EC)

다음의 항목들은 적합성이 충분히 고려된 후, 발표되었습니다.

- [Article 3]에 의한 필수 요구사항
- [Article 3.1a]에 의한 건강과 안전에 관한 보호 요구사항
- [EN 60950]에 따르는 전기적 안정성 테스트
- [Article 3.1b]에 의한 전자기적 호환성에 관한 보호 요구사항
- [EN 301 489-1] & [EN 301]에 의한 전자기적 호환성에 관한 테스트
- [489-17]에 따르는 테스트
- [Article 3.2]에 의한 무선 스펙트럼의 효과적인 사용
- [EN 300 328-2]에 따르는 무선 테스트 기계에 대한 테스트.

CE 마크 경고

본 기기는 주거 지역용 B 등급 장치로 주파수 간섭을 일으킬 수 있으며, 이 경우에 사용자는 적절한 조치를 취해야 합니다.



도메인 별 무선 작동 채널

북미	2.412~2.462 GHz	Ch 01~CH11
일본	2.412~2.484 GHz	Ch 01~Ch14
유럽 ETSI	2.412~2.472 GHz	Ch 01~Ch13



프랑스 제한 주파수 대역

프랑스의 일부 지역은 특정 주파수 대역의 사용이 제한됩니다. 가장 엄격한 곳은 실내에서 다음과 같이 제한됩니다:

- 전체 2.4 GHz에서 10mW (2400 MHz~2483.5 MHz)
- 2446.5MHz와 2483.5MHz 사이에서 100mW



참고: 채널10~13은 2446.6MHz~2483.5MHz에서 작동합니다.

실외의 경우에는 예외가 있습니다. 사유 재산 또는 공인의 사유 재산에서는 국방부 장관에 의해 예비 승인 절차를 얻어 사용이 가능합니다. 최대 승인 전력은 2446.5~2483.5 MHz에서 100mW입니다. 실외의 공공재산에서는 사용이 허가되지 않았습니다.

전체 2.4 GHz에서 사용할 수 있는 장소의 목록은 다음과 같습니다:

- 실내에서 사용시, 최대 승인 전력: 100mW
- 실외에서 사용시, 최대 승인 전력: 10mW

2400~2483.5MHz의 범위에서 사용할 수 있는 장소는 실내의 경우 100mW 미만, 실외의 경우 10mW 미만의 범위로 EIRP에서 허가했습니다.

01 Ain Orientales	02 Aisne	03 Allier
05 Hautes Alpes	08 Ardennes	09 Ariège
11 Aude	12 Aveyron	16 Charente
24 Dordogne	25 Doubs	26 Drôme
32 Gers	36 Indre	37 Indre et Loire
41 Loir et Cher	45 Loiret	50 Manche
55 Meuse	58 Nièvre	59 Nord
60 Oise	61 Orne	63 Puy du Dôme
64 Pyrénées Atlantique	66 Pyrénées	67 Bas Rhin
68 Haut Rhin	70 Haute Saône	71 Saône et Loire
75 Paris	82 Tarn et Garonne	84 Vaucluse
88 Vosges	89 Yonne	90 Territoire de Belfort
94 Val de Marne		

이 요구 사항은 시간이 지나면 프랑스의 더 많은 지역에서 무선 LAN 카드를 사용할 수 있도록 완화될 것입니다. ART에서 최신 정보를 확인해 주십시오(www.art-telecom.fr).



참고: 사용자의 WLAN 카드는 10mW 이상, 100mW 미만의 전파를 방출합니다.

UL 안전 통보

최대 200V peak, 300V peak to peak, 105V rms를 초과하지 않는 최저 작동 전압으로 원거리 통신망에 접속하거나 국가 전격 코드(NFPA 70)에 의거하여 사용, 설치되는 원격 통신(전화)에는 UL1459 규정이 요구됩니다.

노트북 PC 모뎀을 사용할 때, 발화, 전기쇼크, 신체적 상해의 위험을 줄이기 위해 항상 다음과 같은 기본 안전 수칙을 준수해야 합니다:

- 욕조, 세탁기, 부엌 싱크대, 세탁조, 습기가 많은 지하실, 수영장 등 물 가까이에서 노트북 PC를 사용하지 **마십시오**.
- 번개를 동반한 폭풍 시에는 노트북 PC를 사용하지 **마십시오**. 번개에 의한 전기쇼크의 위험이 발생할 수 있습니다.
- 가스가 새는 곳에서 노트북 PC를 사용하지 **마십시오**.

제품에 전원으로 사용되는 제 1(충전 불가능), 제 2(충전 가능) 리튬 배터리에는 UR1642 규정이 요구 됩니다. 이 배터리들은 화학 반응에 의해 화학 에너지를 전기 에너지로 바꿀 수 있는 직렬 연결이나 병렬 연결, 혹은 복합으로 연결된 단일 전기 화학 셀이나 두 개 이상의 셀로 이루어져 있습니다.

- 폭발의 위험이 있으므로 노트북 PC의 배터리 팩을 불에 넣지 마십시오. 불 또는 폭발로 인해 신체에 상해를 입지 않도록 배터리 폐기 방법을 지역 관할 사무소에 문의해 주십시오.
- 노트북 PC 제조회사나 인증된 대리점에서 공급하는 UL 공인 전원 어댑터나 배터리만 사용해 주십시오. 공인되지 않은 다른 전원 어댑터나 배터리를 사용하면 기계적인 문제와 더불어 폭발의 위험을 야기할 수 있습니다.



안전 전력 요구량

최대 6A의 전류, 3Kg 이상 무게의 제품은 다음과 동등거나 그 이상 사양의 승인된 전원 코드를 사용해야 합니다. : H05VV-F, 3G, 0.75mm² 또는 H05VV-F, 2G, 0.75mm².

북방 국가 경고 사항 (리튬 이온 배터리)



CAUTION! Danger of explosion if battery is incorrectly replaced. Replace only with the same or equivalent type recommended by the manufacturer. Dispose of used batteries according to the manufacturer's instructions. (영어)



ATTENZIONE! Rischio di esplosione della batteria se sostituita in modo errato. Sostituire la batteria con una di tipo uguale o equivalente consigliata dalla fabbrica. Non disperdere le batterie nell'ambiente. (이탈리아어)



VORSICHT! Explosionsgefahr bei unsachgemäßen Austausch der Batterie. Ersatz nur durch denselben oder einem vom Hersteller empfohlenem ähnlichen Typ. Entsorgung gebrauchter Batterien nach Angaben des Herstellers. (독일어)



ADVARSEL! Lithiumbatteri – Eksplosionsfare ved fejlagtig håndtering. Udskiftning må kun ske med batteri af samme fabrikat og type. Levér det brugte batteri tilbage til leverandøren. (덴마크어)



VARNING! Explosionsfara vid felaktigt batteribyte. Använd samma batterityp eller en ekvivalent typ som rekommenderas av apparattillverkaren. Kassera använt batteri enligt fabrikantens instruktion. (스웨덴어)



VAROITUS! Paristo voi räjähtää, jos se on virheellisesti asennettu. Vaihda paristo ainoastaan laitevalmistajan suositttelemaan tyyppiin. Hävitä käytetty paristo valmistajan ohjeiden mukaisesti. (핀란드어)



ATTENTION! Il y a danger d'explosion s'il y a remplacement incorrect de la batterie. Remplacer uniquement avec une batterie du même type ou d'un type équivalent recommandé par le constructeur. Mettre au rebut les batteries usagées conformément aux instructions du fabricant. (프랑스어)



ADVARSEL! Eksplosjonsfare ved feilaktig skifte av batteri. Benytt samme batteritype eller en tilsvarende type anbefalt av apparatfabrikanten. Brukte batterier kasseres i henhold til fabrikantens instruksjoner. (노르웨이어)



標準品以外の使用は、危険の元になります。交換品を使用する場合、製造者に指定されるものを使って下さい。製造者の指示に従って処理して下さい。(일본어)



중요: 모델에 따라 노트북 PC 디스플레이 패널에 사용된 구성요소는 수은을 포함하고 있을 수 있습니다. 지역 및 지역 법률에 의거하여 재활용 또는 폐기하십시오.

옵티컬 드라이브 안전 정보

레이저 안전 정보

외장 또는 내장 광학 드라이브는 1등급 수준의 레이저 제품(LASER KLASSE 1 PRODUCT)을 포함한 노트북 PC와 함께 판매되며 레이저에 대한 상세 등급은 사용자 설명서 후반부에 상세하게 기술되어 있으므로 참고하시기 바랍니다.



경고: 본 사용 설명서에 기술되지 않은 작업을 하거나 변형시키면 위험한 레이저에 노출될 수 있습니다. 옵티컬 드라이브를 분해하지 마십시오. 여러분의 안전을 위해, 인증된 서비스 센터에 옵티컬 드라이브에 관한 문의를 해주십시오.

서비스 경고 라벨



주의: 드라이브가 열리면 비가시 레이저 복사 에너지가 방출됩니다. 눈에 광선이 직접 쏘이지 않도록 주의 해 주십시오.

CDRH 규정

미국 식품 의약청 산하 의료기기 및 방사선 보건 센터(CDRH)는 1976년 8월 2일 레이저 제품에 대한 규정을 시행하였습니다. 이 규정은 1976년 8월 1일 이후 제조된 레이저 제품에 적용되며, 미국에서 판매되는 모든 제품에 대해 의무적으로 적용됩니다.



경고! 본 문서 또는 레이저 제품 설치 안내서에 명기되지 않은 절차에 따라 제품을 제어, 조정, 조작할 경우에는 인체에 해로운 방사선에 노출될 수 있습니다.

Macrovision사의 제품 고지 사항

본 제품은 미국 특허권과 지적재산권의 청구에 의해 보호되는 저작권 보호 기술이 적용되어 있으며, Macrovision사 및 기타 저작권 소유권자의 소유입니다. 본 저작권 보호 기술은 Macrovision사의 승인 없이는 사용될 수 없으며, **Macrovision사의 별도의 승인이 없는 경우 일반 가정이나 제한된 장소에서만 사용될 수 있습니다.** 제품을 변형시키거나 분해하지 마십시오.

CTR 21 승인 (내장형 모델 장착 노트북 PC)



덴마크어

«Udstyret er i henhold til Rådets beslutning 98/482/EF EU-godkendt til at blive opkoblet på de offentlige telefonnet som enkeltforbundet terminal. På grund af forskelle mellem de offentlige telefonnet i de forskellige lande giver godkendelsen dog ikke i sig selv ubetinget garanti for, at udstyret kan fungere korrekt på samtlige nettermineringspunkter på de offentlige telefonnet.
I tilfælde af problemer bør De i første omgang henvende Dem til leverandøren af udstyret.»



네덜란드어

«Dit apparaat is goedgekeurd volgens Beschikking 98/482/EG van de Raad voor de pan-Europese aansluiting van eenvoudige eindapparatuur op het openbare geschakelde telefoonnetwerk (PSTN). Gezien de verschillen tussen de individuele PSTN's in de verschillende landen, biedt deze goedkeuring op zichzelf geen onvoorwaardelijke garantie voor een succesvolle werking op elk PSTN-netwerk aansluitpunt.
Neem bij problemen in eerste instantie contact op met de leverancier van het apparaat.»



영어

«The equipment has been approved in accordance with Council Decision 98/482/EC for pan-European single terminal connection to the public switched telephone network (PSTN). However, due to differences between the individual PSTNs provided in different countries, the approval does not, of itself, give an unconditional assurance of successful operation on every PSTN network termination point.
In the event of problems, you should contact your equipment supplier in the first instance.»



핀란드어

«Tämä laite on hyväksytty neuvoston päätöksen 98/482/EY mukaisesti liitettyä yksittäisenä laitteena yleiseen kytkentäiseen puhelinverkkoon (PSTN) EU:n jäsenvaltioissa. Eri maiden yleisten kytkentäisten puhelinverkkoon välillä on kuitenkin eroja, joten hyväksyntä ei sellaisenaan takaa lähiötöntä toimintaa kaikkien yleisten kytkentäisten puhelinverkkojen liittymäpisteissä.
Ongelmien ilmetessä ottaaak viipymättä yhteyttä laitteen toimittajaan.»



프랑스어

«Cet équipement a reçu l'agrément, conformément à la décision 98/482/CE du Conseil, concernant la connexion paneuropéenne de terminal unique aux réseaux téléphoniques publics commutés (RTTC). Toutefois, comme il existe des différences d'un pays à l'autre entre les RTTC, l'agrément en soi ne constitue pas une garantie absolue de fonctionnement optimal à chaque point de terminaison du réseau RTTC.
En cas de problème, vous devez contacter en premier lieu votre fournisseur.»



독일어

«Dieses Gerät wurde gemäß der Entscheidung 98/482/EG des Rates europaweit zur Anschaltung als einzelne Endeinrichtung an das öffentliche Fernsprechnetz zugelassen. Aufgrund der zwischen den öffentlichen Fernsprechnetzen verschiedener Staaten bestehenden Unterschiede stellt diese Zulassung an sich jedoch keine unbedingte Gewähr für einen erfolgreichen Betrieb des Geräts an jedem Netzan schlusspunkt dar.
Falls beim Betrieb Probleme auftreten, sollten Sie sich zunächst an ihren Fachhändler wenden.»



그리스어

«Ο εξοπλισμός έχει εγκριθεί για πανευρωπαϊκή σύνδεση μονοπολικού τηλεφώνου με το δημόσιο τηλεφωνικό δίκτυο μεταγωγής (PSTN), σύμφωνα με την απόφαση 98/482/ΕΚ του Συμβουλίου. Ωστόσο, επειδή υπάρχουν διαφορές μεταξύ των επιμέρους PSTN που παρέχονται σε διάφορες χώρες, η έγκριση δεν παρέχει από μόνη της ανεπιφύλακτη εξασφάλιση επιτυχούς λειτουργίας σε κάθε σημείο απόληξης του δικτύου PSTN.
Εάν ανακύψουν προβλήματα, θα πρέπει είτε αρχικά να απευθύνονται στον προμηθευτή του εξοπλισμού σας.»



이탈리아어

«La presente apparecchiatura terminale è stata approvata in conformità della decisione 98/482/CE del Consiglio per la connessione paneuropea come terminale singolo ad una rete analogica PSTN. A causa delle differenze tra le reti dei differenti paesi, l'approvazione non garantisce però di per sé il funzionamento corretto in tutti i punti di terminazione di rete PSTN.
In caso di problemi contattare in primo luogo il fornitore del prodotto.»



포르투갈어

«Este equipamento foi aprovado para ligação pan-europeia de um único terminal à rede telefónica pública comutada (RTTC) nos termos da Decisão 98/482/CE. No entanto, devido às diferenças existentes entre os RTTC dos diversos países, a aprovação não garante incondicionalmente, por si só, um funcionamento correcto em todos os pontos terminais da rede da RTTC.
Em caso de problemas, deve entrar-se em contacto, em primeiro lugar, com o fornecedor do equipamento.»



스페인어

«Este equipo ha sido homologado de conformidad con la Decisión 98/482/CE del Consejo para la conexión paneuropea de un terminal simple a la red telefónica pública conmutada (RTTC). No obstante, a la vista de las diferencias que existen entre las RTTC que se ofrecen en diferentes países, la homologación no constituye por sí sola una garantía incondicional de funcionamiento satisfactorio en todos los puntos de terminación de la red de una RTTC.
En caso de surgir algún problema, procede ponerse en contacto en primer lugar con el proveedor del equipo.»



스웨덴어

«Utrustningen har godkänts i enlighet med rådets beslut 98/482/EG för all europeisk anslutning som enskild terminal till det allmänna tillgängliga kopplade telefonätet (PSTN). På grund av de skillnader som finns mellan telefonätet i olika länder utgör godkännandet emellertid inte i sig självt en absolut garanti för att utrustningen kommer att fungera tillfredsställande vid varje telefonanslutningspunkt.
Om problem uppstår bör ni i första hand kontakta leverantören av utrustningen.»

🔍 노트북 PC 정보

이 페이지에 기록된 사용자의 노트북 PC에 관한 정보는 추후, 기술 지원 등, 참고가 될 수 있도록 하는데 그 목적이 있습니다. 더불어 A/S를 받고자 할 경우 빠른 서비스를 위한 참고자료가 될 수 있습니다. 만약 비밀번호를 적어 두셨다면 안전한 장소에 보관해 주십시오.

사용자 이름: _____ 사용자 전환번호: _____

제조사: _____ 모델: _____ 시리얼 번호: _____

LCD 크기: _____ 해상도: _____ 메모리 크기: _____

구입처: _____ 지역: _____ 구입 날짜: _____

하드 드라이브 제조사: _____ 용량: _____

옵티컬 드라이브 제조사: _____ 유형: _____

BIOS 버전: _____ 날짜: _____

액세서리: _____

액세서리: _____

📁 소프트웨어

운영 시스템: _____ 버전: _____ 시리얼 번호: _____

소프트웨어: _____ 버전: _____ 시리얼 번호: _____

소프트웨어: _____ 버전: _____ 시리얼 번호: _____

🔑 보안

관리자 이름: _____ 관리자 비밀번호: _____

사용자 이름: _____ 사용자 비밀번호: _____

🌐 네트워크

사용자 이름: _____ 비밀번호: _____ 도메인: _____

사용자 이름: _____ 비밀번호: _____ 도메인: _____

저작권 정보

본 설명서에 기술된 제품과 소프트웨어들은 보안을 목적으로 보관되는 경우를 제외하고는 ASUSTeK COMPUTER INC.(이하 “ASUS”)의 서면 동의 없이 임의의 양식이나 수단을 통해 다른 언어로 번역, 저장매체로 보관, 복사, 전달, 재구성 할 수 없습니다.

ASUS는 본 설명서에 대해 그 어떠한 보증도 하지 않으며, 특정 목적을 위한 적합성 또는 제품의 매매 상황, 제품 보증에 관한 함축적 의미 등을 포함한 여타의 보증을 하지 않습니다. 또한 ASUS는 간부, 직원, 그밖의 고용인 및 대리인으로부터의 보증에 관련된, 가접적이거나 특별한 경우 혹은 우연히, 필연적으로 발생하는 손상(수익의 손실, 사업상의 손실, 이용 시 데이터의 손실, 사업상의 장애 또는 이와 비슷한 경우를 포함)에 대해서 그 어떠한 책임도 지지 않습니다. ASUS는 설명서 및 제품에 이러한 결점 및 오류에 의한 피해의 가능성에 대해서 언급하고 있습니다.

본 설명서 안에 표시되거나 기재된 제품에 대한 정보, 회사의 명칭 및 그들 회사의 고유마크와 상표권은 해당 회사들의 소유이며, 이는 해당 회사들의 권익을 해치려는 의도가 아닌 오직 증명 또는 설명을 위해 사용되었음을 명시합니다.

본 설명서 안에 기입되어 있는 각종 정보 및 사양은 제품 사용시 필요한 정보만을 제공하고 있으며, 별도의 언급이나 설명 없이 내용이 변경될 수 있습니다. 본 설명서 안에 기입되어 있는 제품 및 기타 소프트웨어에 대한 기입상의 오타나 부정확한 부분에 대해서는 ASUS 본사 혹은 서비스 센터로 신고하여 주시면 즉시 보완 조치할 것을 약속 드립니다.

Copyright © 2008 ASUSTeK COMPUTER INC. All Rights Reserved.

책임 제한

소비자께서는 ASUS의 책임에 대한 불이행이나 제품 각 부분의 결함에 대해 ASUS에게 손해 배상을 청구할 권리가 있습니다. 이러한 경우 ASUS는 사망을 포함한 신체적 피해 및 실질적인 재산 피해, 명백한 인적 피해에 해당하는 부분에 대해서만 보상할 책임과 의무가 있으며, 본 보증서 내에 명시된 법률상의 책임 및 의무 수행을 성실히 이행하지 않거나 태만에 의한 실질적이고 직접적인 결과에 대해서도 보상할 책임이 있습니다. 또한 ASUS는 제품에 명시되어 있는 보상 금액 한도 내에서 책임과 의무를 수행하게 됩니다.

ASUS는 본 보증서에서 불법 행위 또는 권리 침해, 약정의 불이행으로 인한 손실, 손해 또는 청구에 대한 책임을 다할 것이며, 이에 대한 적용 범위는 ASUS제품의 공급자 및 판매자에게도 적용됩니다.

단, ASUS는 아래의 내용에 대해서는 책임을 지지 않습니다.

(1) A/S 대행사가 소비자에게 손해 배상을 요구할 경우, (2)소비자의 데이터에 관련한 손해와 분실 (3)ASUS 제품 공급자 및 판매자로부터의 보증에 의한 특별한 사고, 우발적 사고, 또는 간접적 손해, 필연적인 경제적 손실에 대해 ASUS는 손해 배상에 대한 책임이 없습니다.

서비스 및 지원

다국어 지원은 <http://support.asus.com>을 방문하십시오.