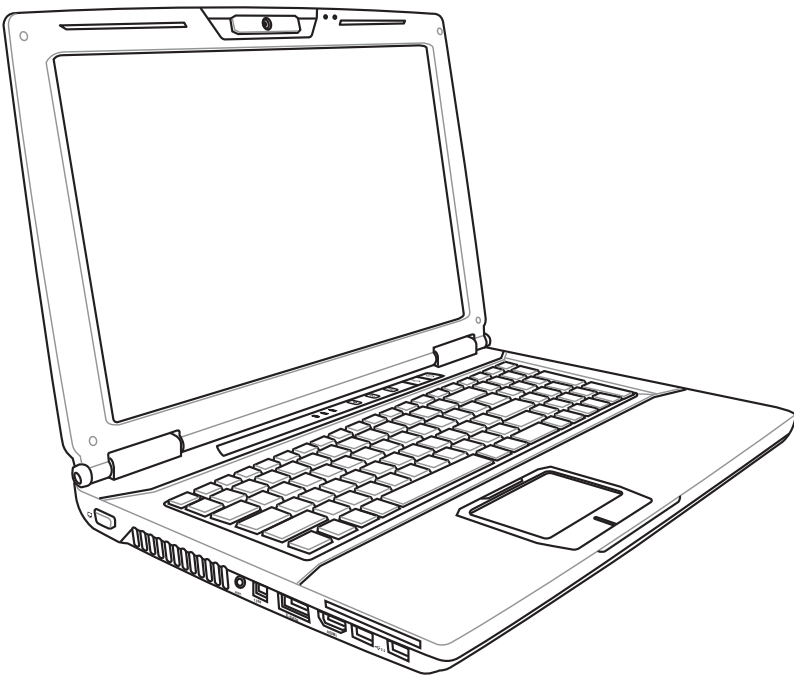


TH4878

Notebook PC User Manual



กันยายน 2009

สารบัญ

ข้อควรระวังเพื่อความปลอดภัย	3
การเตรียมโน้ตบุ๊กพีซีของคุณ	5
การใช้ที่ชาร์จ	7
ทำความรู้จักชิ้นส่วนต่างๆ	8
ด้านขวา	8
ด้านซ้าย	11
ด้านหลัง	14
ด้านซ้าย	16
การกู้คืนโน้ตบุ๊กพีซีของคุณ	17
การใช้พาร์ติชันการกู้คืน	17
การใช้ DVD การกู้คืน (เฉพาะบางรุ่น).....	18
ประกาศ และถ้อยแถลงเพื่อความปลอดภัย	20
ถ้อยแถลงของคณะกรรมการการสื่อสารกลาง.....	20
ถ้อยแถลงข้อควรระวังการสัมผัสถูกความถี่วิทยุของ FCC.....	21
ประกาศเกี่ยวกับความสอดคล้องข้อกำหนด R&TTE (199/5/EC)	21
เครื่องหมาย CE.....	22
ค่าเตือนเครื่องหมาย CE.....	22
ถ้อยแถลงการสัมผัสถูกการแผ่รังสี IC สำหรับแคนาดา	22
แซนเนลการทำงานไร้สายสำหรับบิดเมนต่างๆ	23
แถบความถี่ไร้สายที่ถูกจำกัดของฝรั่งเศส	23
ประกาศด้านความปลอดภัยของ UL	25
ข้อกำหนดด้านความปลอดภัยทางไฟฟ้า	26
ประกาศเครื่องรับสัญญาณ TV	26
REACH	26
ข้อควรระวังของชาวอร์ดิก (สำหรับโน้ตบุ๊กที่ใช้แบตเตอรี่ลิเธียมไอออน).....	27

ข้อควรระวังเพื่อความปลอดภัย

ข้อควรระวังเพื่อความปลอดภัยต่อไปนี้จะยึดอายุการใช้งานโน้ตบุ๊ก PC ในยาวขึ้น ปฏิบัติตามข้อควรระวังและคำแนะนำในการใช้งานทั้งหมด โปรดให้บุคลากรที่มีความเชี่ยวชาญ เป็นผู้ให้บริการซ่อมเครื่อง เว้นแต่จะระบุไว้ในคู่มือฉบับนี้



ถอดสายไฟ AC และนำแพดแบตเตอรี่ออกก่อนที่จะทำความสะอาด เช็ดโน้ตบุ๊กพีซีด้วยฟองน้ำเชลลูโลส หรือผ้าขี้มูกี่ที่สะอาดชุบน้ำสะอาดสำหรับทำความสะอาดที่ไม่มีฤทธิ์กัดกร่อน ผสมกับน้ำอุ่นปริมาณเล็กน้อย และเช็ดความชื้นออกด้วยผ้าแห้ง



อย่าวางบนพื้นผิวทำงานที่ไม่สม่ำเสมอ หรือไม่มั่นคง นำเครื่องไปซ่อม ถ้าตัวเครื่องได้รับความเสียหาย



อย่าให้สัมผัสถูกสภาพแวดล้อมที่สกปรก หรือมีฝุ่นมาก
อย่าใช้ในขณะที่มีแก๊สรั่ว



อย่ากดหรือสัมผัสหน้าจอแสดงผล อย่าวางไว้ใกล้กับสิ่งของเล็กๆ ที่อาจทำให้หน้าจอมีรอยขีดข่วน หรือหล่นเข้าไปในโน้ตบุ๊กพีซี



อย่าปล่อยโน้ตบุ๊กพีซีไว้บนตัก หรือส่วนใดของ ร่างกายคุณ เพื่อป้องกันความไม่สบาย หรือการบาดเจ็บจากการสัมผัสถูกความร้อน



อย่าวาง หรือทำวัตถุหล่นใส่ และ
อย่าใส่วัตถุแปลกปลอมใดๆ เข้าไปในโน้ตบุ๊กพีซี



อย่าให้เครื่องสัมผัสถูกสนามแม่เหล็ก หรือสนามไฟฟ้าพลังสูง



อย่าให้เครื่องสัมผัสถูก หรืออยู่ใกล้ของเหลว ฝน หรือความชื้น อย่าใช้มีดมีคมระหว่างที่เกิดพายุฝนฟ้าคะนอง



คำเตือนความปลอดภัยเกี่ยวกับแบตเตอรี่
อย่าทิ้งแบตเตอรี่ลงในไฟ อย่าลัดวงจรหน้าสัมผัสต่างๆ
อย่าถอดชิ้นส่วนแบตเตอรี่



อุณหภูมิที่ปลอดภัย: คุณควรใช้
โน้ตบุ๊กพีซีเฉพาะในสภาพแวดล้อมที่มีอุณหภูมิอยู่ระหว่าง
10 °C (50 °F) ถึง 35 °C (95 °F)



อย่าถือ หรือปกคลุมโน้ตบุ๊กพีซีในขณะที่
ที่เปิดเครื่องอยู่ด้วยวัสดุใดๆ เนื่องจาก
จะทำให้การระบายอากาศลดลง เช่น การใส่ไว้ในกระเป๋าถือ



อย่าใช้สายไฟ, อุปกรณ์เสริม หรืออุปกรณ์ต่อพ่วงอื่นที่เสียหาย



พลังงานไฟฟ้าขาเข้า:

ดูจากฉลากระดับพลังงานไฟฟ้าที่ด้านใต้ของโน้ตบุ๊กพีซี
และให้แน่ใจว่าอะแดปเตอร์เพาเวอร์ของคุณ
คุณสอดคล้องกับระดับพลังงานดังกล่าว



อย่าใช้ตัวทำละลายที่มีฤทธิ์เข้มข้น เช่น อีเทนอร์, เบนซีน
หรือสารเคมีอื่นบนพื้นผิวผลิตภัณฑ์ หรือในบริเวณใกล้เคียง



การติดตั้งแบตเตอรี่อย่างไม่ถูกต้องอาจเป็นสาเหตุให้เกิดการระเบิด
และทำให้โน้ตบุ๊ก PC เสียหายได้



อย่าทิ้งโน้ตบุ๊กพีซีปะปนกับของเสียจากภายในบ้าน ตรวจ
ผลิตภัณฑ์นี้ได้รับการออกแบบเพื่อให้หน้าชั้นส่วนต่างๆ มาใช้ซ้ำ
และรีไซเคิลได้อย่างเหมาะสม
สัญลักษณ์ถังขยะติดล้อที่มีเครื่องหมายกากบาท
เป็นการระบุว่าไม่ควรทิ้งผลิตภัณฑ์ (อุปกรณ์ไฟฟ้า, อิเล็กทรอนิกส์
และแบตเตอรี่หรือวัสดุที่มีส่วนประกอบของปรอท)
ปะปนไปกับของเสียทั่วไปจากภายในบ้าน
สอบถามข้อบังคับในการทิ้งผลิตภัณฑ์อิเล็กทรอนิกส์

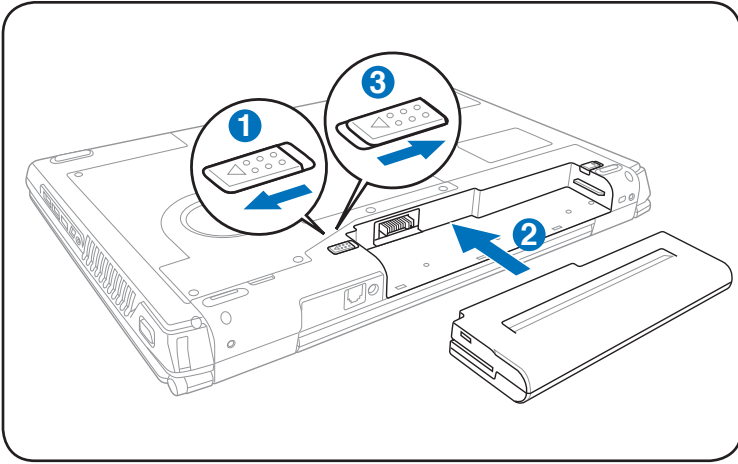


อย่าทิ้งแบตเตอรี่ปะปนกับของเสียทั่วไปภายในบ้าน
สัญลักษณ์ถังขยะติดล้อที่มีเครื่องหมายกากบาท
เป็นการระบุว่าไม่ควรทิ้งผลิตภัณฑ์ปะปนไปกับของเสียทั่วไป
จากภายในบ้าน

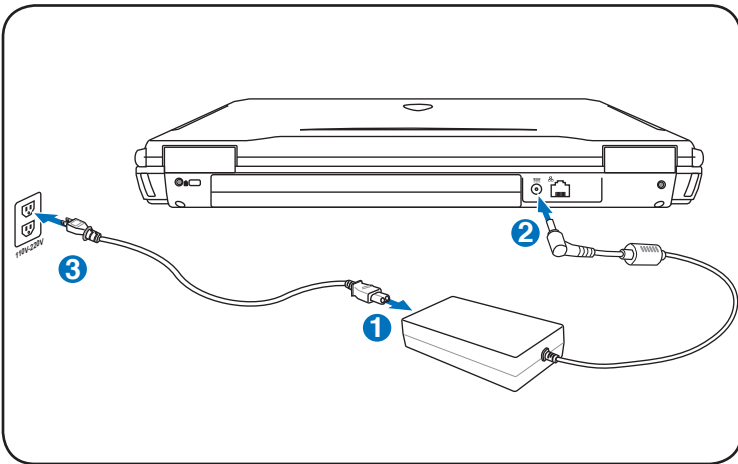
การเตรียมโน้ตบุ๊กพีซีของคุณ

นี่เป็นเพียงขั้นตอนอย่างรวดเร็วในการใช้โน้ตบุ๊ก PC ของคุณเท่านั้น

ติดตั้งแบตเตอรี่แพค

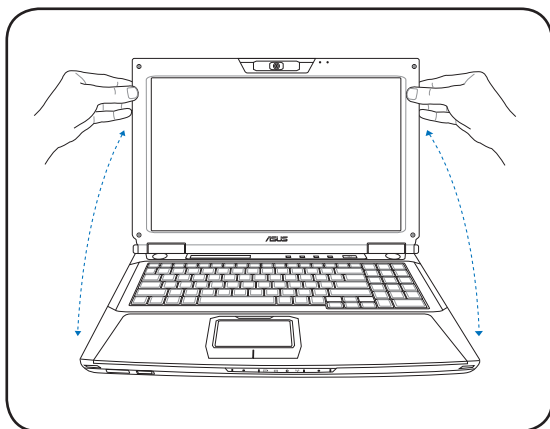


เชื่อมต่ออะแดปเตอร์ไฟ AC



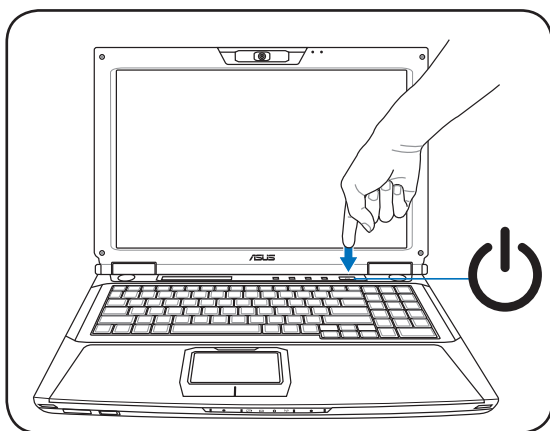
การเปิดจอแสดงผล LCD

1. ยกจอแสดงผลขึ้นด้วยนิ้วหัวแม่มือของคุณด้วยความระมัดระวัง
2. ค่อยๆ เอียงจอแสดงผลไปข้างหน้าหรือข้างหลัง ไปยังมุมการรับชมที่สะดวกสบาย



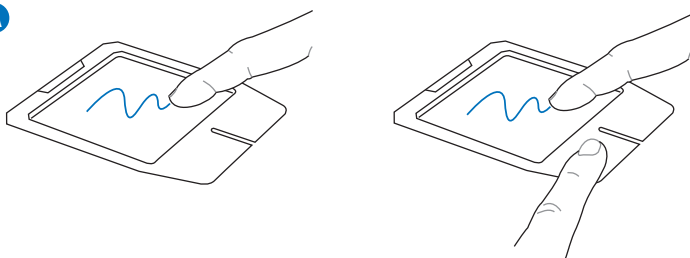
การเปิดเครื่อง

1. ผลักและปล่อยปุ่มเพาเวอร์ที่อยู่ข้างใต้จอแสดงผล LCD
2. ใช้ [Fn]+[F5] หรือ [Fn]+[F6] เพื่อปรับความสว่าง LCD

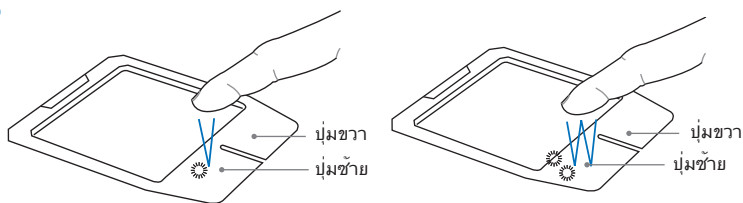


การใช้ทัชแพด

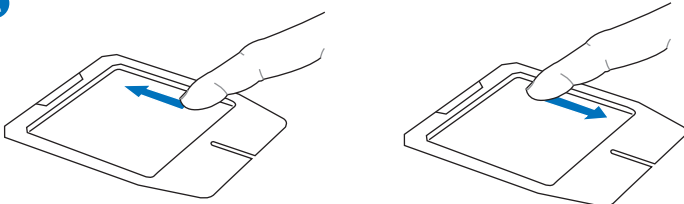
A



B

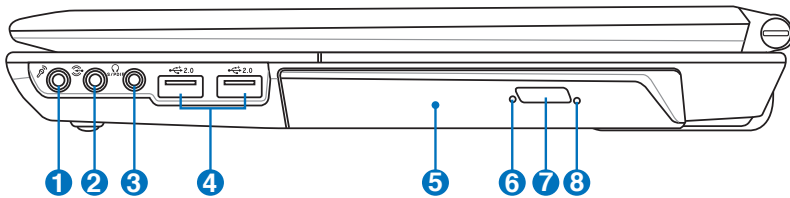


C



- A. เลื่อนนิ้วของคุณบนทัชแพดเพื่อเลื่อนตัวชี้ นอกจากนี้คุณยังสามารถกดปุ่มซ้ายค้างและเลื่อนนิ้วของคุณเพื่อลากรายการที่เลือกได้ด้วย
- B. ใช้ปุ่มซ้ายและขวาเหมือนกับเมาส์มาตรฐาน
- C. เลื่อนนิ้วของคุณขึ้นหรือลงที่ด้านขวาเพื่อเลื่อนหน้าต่างขึ้นหรือลง

ทำความรู้จักชิ้นส่วนต่างๆ ด้านขวา



1 แจ็คไมโครโฟนเข้า

คุณสามารถใช้แจ็คไมโครโฟนโมโน (1/8 นิ้ว) เพื่อเชื่อมต่อไมโครโฟนภายนอก หรือสัญญาณเสียงภายนอกจากแหล่งกำเนิดเสียงอื่นได้ การใช้แจ็คนี้จะเป็นการปิดการทำงานไมโครโฟนในตัวโดยอัตโนมัติ ใช้คุณสมบัตินี้สำหรับการประชุมทางวิดีโอ การบรรยายด้วยเสียง หรือการบันทึกเสียงง่ายๆ

2 แจ็คอินพุตเสียง

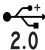


แจ็คอินพุตสเตอริโอ (1/8 นิ้ว) สามารถใช้เพื่อเชื่อมต่อแหล่งสัญญาณเสียงสเตอริโอไปยังโน้ตบุ๊คพีซี ส่วนใหญ่ คุณสมบัตินี้ถูกใช้เพื่อเพิ่มเสียงให้กับแอปพลิเคชันด้านมัลติมีเดีย

3 แจ็คเอาต์พุต SPDIF

แจ็คนี้ใช้สำหรับเชื่อมต่อไปยังอุปกรณ์ที่สอดคล้องกับ SPDIF (อินเตอร์เฟซซีพียู/ฟิลิปส์ดีวีดี) สำหรับเอาต์พุตที่เป็นเสียงดิจิทัล? ใช้คุณสมบัตินี้เพื่อเปลี่ยนโน้ตบุ๊คพีซีไปเป็นระบบความบันเทิงในบ้านแบบไฮไฟ

แจ็คเอาต์พุตหูฟัง

แจ็ทหูฟังสเตอริโอ (1/8 นิ้ว) ใช้เพื่อเชื่อมต่อสัญญาณเสียงออกของโน้ตบุ๊คพีซีไปยังลำโพงที่มีแอมพลิฟายซ์ หรือหูฟัง การใช้แจ็คนี้จะเป็นการปิดการทำงานลำโพงในตัวโดยอัตโนมัติ

- 4**  **พอร์ต USB (2.0/1.1)**
 ยูนิเวอร์แซลซีเรียลบัส นั้นใช้งานร่วมกันได้กับอุปกรณ์ USB 2.0 หรือ USB 1.1 เช่น แป้นพิมพ์, อุปกรณ์ชี้, กล้อง, ฮาร์ดดิสก์, เครื่องพิมพ์ และสแกนเนอร์ที่เชื่อมต่อแบบอนุกรม โดยมีความเร็วสูงถึง 12Mbps/วินาที (USB 1.1) และ 480Mbps/วินาที (USB 2.0) USB ช่วยให้อุปกรณ์หลายอย่างทำงานพร้อมกันได้บนคอมพิวเตอร์เครื่องเดียว โดยอุปกรณ์ต่อพ่วงต่างๆ เช่น แป้นพิมพ์ USB และจอภาพรุ่นใหม่บางเครื่อง จะทำงานเป็นไซตหรืออับแบบปลั๊กอินเพิ่มเติม USB สนับสนุนคุณสมบัติ ฮีตสว็อบของอุปกรณ์ต่างๆ ซึ่งคุณสามารถเสียบ หรือถอดอุปกรณ์ออกโดยไม่ต้องเริ่มต้นคอมพิวเตอร์ใหม่
- 5**  **ออปติคัลไดรฟ์**
 ไรต์บูคฟ์ซีดีมีหลากหลายรุ่น ซึ่งแต่ละรุ่นก็มีออปติคัลไดรฟ์ที่แตกต่างกัน ออปติคัลไดรฟ์ของไรต์บูคฟ์ซีดีอาจสนับสนุนการทำงานของคอมแพคดิสก์ (CD) และ/หรือดีวีดีโรลวีดีโอดิสก์ (DVD) และอาจมีความสามารถในการบันทึก (R) หรือเขียนซ้ำ (RW) ได้ด้วย สำหรับรายละเอียดของแต่ละรุ่น ใหญ่ข้อมูลจำเพาะด้านการตลาด
- 6** **ไฟแสดงสถานะการทำงานของออปติคัลไดรฟ์ (ตำแหน่งแตกต่างกันในแต่ละรุ่น)**
 ไฟแสดงสถานะกิจกรรมของออปติคัลไดรฟ์แสดงขึ้นเมื่อข้อมูลกำลังถูกถ่ายโอนโดยออปติคัลไดรฟ์ ไฟแสดงสถานะนี้จะสว่าง ตามอัตราส่วนขนาดของข้อมูลที่มีการถ่ายโอน
- 7**  **ปุ่มดีดออกอิเล็กทรอนิกส์ของออปติคัลไดรฟ์**
 ปุ่มดีดออกออปติคัลไดรฟ์ออกแบบอิเล็กทรอนิกส์ ใช้สำหรับเปิดถาดออก นอกจากนี้คุณยังสามารถเปิดถาดออปติคัลไดรฟ์ออกผ่านทางซอฟต์แวร์เครื่องเล่น หรือโดยการคลิกขวาที่ออปติคัลไดรฟ์ใน “คอมพิวเตอร์” บน Windows และเลือก Eject(นำออก) ปุ่มดีดออกนี้ยังทำหน้าที่เป็นไฟแสดงสถานะกิจกรรมของออปติคัลไดรฟ์ ซึ่งแสดงเมื่อข้อมูลกำลังถูกถ่ายโอนโดยออปติคัลไดรฟ์ ไฟแสดงสถานะนี้จะสว่างโดยเป็นสัดส่วนกับขนาดของข้อมูลที่มีการถ่ายโอน

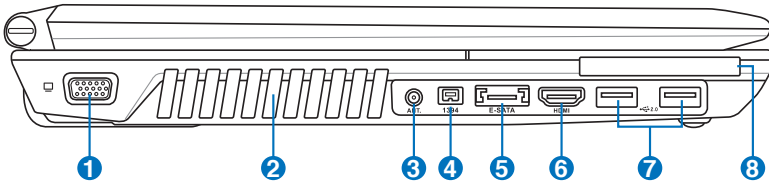
8

ปุ่มดีดออกแบบฉุกเฉินของออปติคัลไดรฟ์ (ตำแหน่งแตกต่างกันไปตามรุ่น)

ปุ่มดีดออกแบบฉุกเฉิน ใช้เพื่อตัดขาดของออปติคัลไดรฟ์ออกในกรณีที่ปุ่มดีดออกแบบ อีเล็กทรอนิกส์ไม่ทำงาน

อย่าใช้ปุ่มดีดออกแบบฉุกเฉินแทนการใช้งานปุ่มดีดออกแบบ อีเล็กทรอนิกส์

ด้านซ้าย



1 เอาดัฟุดจอแสดงผล (จอภาพ)

พอร์ดจอภาพ D-sub 15 พิน สันับสนุนอุปกรณ์แสดงผล VGA มาตรฐาน เช่น จอภาพ หรือ โปรเจ็กเตอร์ เพื่อให้รับชมภาพบนจอแสดงผลภายนอกที่มีขนาดใหญ่ขึ้นได้

2 ช่องระบายอากาศ

ช่องระบายอากาศ อนุญาตให้อากาศเย็นไหลเข้ามาในโน้ตบุ๊กพีซี และอากาศอุ่นระบายออกนอกเครื่อง



สำคัญ! ตรวจสอบให้แน่ใจว่าไม่มีกระดาษ หนังสือ เสื้อผ้า สายเคเบิล หรือวัตถุอื่นๆ ขวางกั้นทาง ระบายอากาศ ไม่เช่นนั้น โน้ตบุ๊กพีซีอาจมีภาวะร้อนเกินไปได้

3 อินพุตเส้าอากาศ (ในเครื่องบางรุ่น)

อินพุตเส้าอากาศใช้สำหรับสัญญาณความถี่ TV (ในเครื่องบางรุ่น) และสามารถใช้กับเส้าอากาศ TV ดิจิตอลที่ใหม่มา

หรืออินพุตจากบริการโทรทัศน์แบบสมัครเป็นสมาชิก

เส้าอากาศที่ใหม่มา สามารถรับได้ทั้งสัญญาณ TV

ดิจิตอลหรือวิทยุ การเชื่อมต่อบริการเคเบิล

สามารถรับ TV ดิจิตอล, TV อนาล็อก หรือวิทยุ

ทั้งนี้ขึ้นอยู่กับบริการแบบชำระเงิน หมายเหตุ:

ใช้อะแดปเตอร์ที่ใหม่มาสำหรับใช้กับขั้วต่อแบบบิดแอกซ์

4 1394 พอร์ต IEEE1394 (ในเครื่องบางรุ่น)

IEEE1394 เป็นบัสซีเรียลความเร็วสูง เหมือนกับ SCSI แต่มีการเชื่อมต่อที่ง่าย และมีคุณสมบัติฮอตพ्लักเหมือนกับ USB อินเทอร์เน็ตพอร์ IEEE1394 มีแบนด์วิธ 100–400 Mbits/วินาที และสามารถจัดการกับ 63 หน่วยนับบัสเดียวกัน นอกจากนี้ IEEE1394 ยังใช้ในอุปกรณ์ดิจิทัลระดับไฮเอนด์ ที่มีเครื่องหมาย “DV” สำหรับพอร์ตดิจิทัลวิดีโอ

5 ESATA พอร์ต E-SATA (เฉพาะบางรุ่น)

SATA ภายนอกหรือ eSATA

ให้การเชื่อมต่อภายนอกของอุปกรณ์ซีเรียล ATA ซึ่งเดิมได้รับการออกแบบมาสำหรับใช้ภายในคอมพิวเตอร์ ระบบนี้มีความเร็วสูงกว่า USB 2.0, & 1394 ถึง 6 เท่า มีจุดประสงค์เพื่อใช้เป็นโซลูชันการเก็บข้อมูลภายนอก และยังมีคุณสมบัติฮอตพ्लัก โดยใช้สายเคเบิลที่มีเปลือกหุ้มและหัวต่อที่ยาวได้ถึงสองเมตร

6 HDMI พอร์ต HDMI (เฉพาะบางรุ่น)

HDMI (High-Definition Multimedia Interface) เป็นอินเทอร์เน็ตพอร์ภาพและเสียง แบบดิจิทัลที่ไม่มีการบีบขนาดที่ประกอบด้วยทั้งแหล่งสัญญาณภาพและเสียง เช่น เซ็ตท็อปบ็อกซ์, เครื่องเล่น DVD, ตัวรับ A/V, จอภาพและเสียง เช่น โทรทัศน์แบบดิจิทัล (DTV) สันับสนุนภาพวิดีโอความละเอียดสูงมาตรฐาน รวมถึง ระบบเสียงแบบมัลติแชนเนลในสายเคเบิลเส้นเดียว พอร์ตนี้จะส่งสัญญาณมาตรฐาน ATSC HDTV ทั้งหมด รวมทั้งสันสนับสนุนสัญญาณเสียงดิจิทัลแบบ 8 แชนเนล พร้อมแบนด์วิธเพื่อรองรับการพัฒนาและข้อกำหนดใหม่ๆ ในอนาคต

7 2.0 พอร์ต USB (2.0/1.1)

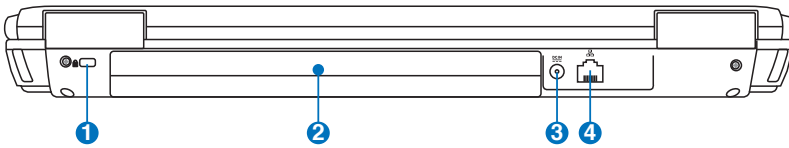
ยูนิเวอร์แซลซีเรียลบัส นั้นใช้งานร่วมกันได้กับอุปกรณ์ USB 2.0 หรือ USB 1.1 เช่น แป้นพิมพ์, อุปกรณ์ชี้, กล้อง, ยาร์ดดิสก์, เครื่องพิมพ์ และสแกนเนอร์ที่เชื่อมต่อแบบอนุกรม โดยมีความเร็วสูงถึง 12Mbits/วินาที (USB 1.1) และ 480Mbits/วินาที (USB 2.0) USB

ช่วยให้อุปกรณ์หลายอย่างทำงานพร้อมกันได้บนคอมพิวเตอร์เครื่องเดียว โดยอุปกรณ์ต่อพ่วงต่างๆ เช่น แป้นพิมพ์ USB และจอภาพรุ่นใหม่บางเครื่อง จะทำงานเป็นไฮตหรืออับแบบพ्लักอินเพิ่มเติม USB สันสนับสนุนคุณสมบัติ ฮอตสว็อพของอุปกรณ์ต่างๆ ซึ่งคุณสามารถเสียบ หรือถอดอุปกรณ์ออกโดยไม่ต้องเริ่มต้นคอมพิวเตอร์ใหม่

8 สล็อต ExpressCard

มีสล็อตเอ็กซ์เพรสการ์ด 26 ฟินหนึ่งช่อง ที่สนับสนุนเอ็กซ์เพรสการ์ดหนึ่งอัน/เอ็กซ์แพนชันการ์ด 34 มม. (ไม่ใช่ 54 มม.) หนึ่งการ์ด อินเทอร์เน็ตใหม่ทำงานเร็วกว่าเดิม โดยใช้สื่อนุกรมที่สนับสนุน USB 2.0 และ PCI Express แทนการใช้อินเทอร์เน็ตที่ช้ากว่า ซึ่งเดิมใช้ในสล็อตพีซีการ์ด (ไม่สามารถใช้งานได้ทำงานรวมกันได้กับ PCMCIA การ์ดรุ่นก่อนหน้า)

ด้านหลัง



1 พอร์ตล็อก Kensington®

พอร์ตล็อก Kensington®

อนุญาตให้คุณรักษาโน้ตบุ๊กพีซีอย่างปลอดภัยโดยใช้ผลิตภัณฑ์ด้านความปลอดภัยของโน้ตบุ๊กพีซีที่คอมแพทท์กับ Kensington® โดยปกติ ผลิตภัณฑ์

เพื่อความปลอดภัยเหล่านี้จะประกอบด้วยสายเคเบิลโลหะ ซึ่งป้องกันไม่ให้ดึงโน้ตบุ๊กพีซี ออกจากตัวที่ติดตั้ง นอกจากนี้ ผลิตภัณฑ์เพื่อความปลอดภัยบางอย่างยังมีตัว ตรวจสอบ ความเคลื่อนไหว เพื่อส่งเสียงเตือนเมื่อมีการเคลื่อนย้ายอีกด้วย

2 แบตเตอรี่แพค

แบตเตอรี่แพคจะถูกชาร์จโดยอัตโนมัติเมื่อเชื่อมต่อเข้ากับแหล่งจ่ายไฟ AC และจะให้

พลังงานแก่โน้ตบุ๊กพีซีเมื่อไม่ได้เชื่อมต่อกับแหล่งจ่ายไฟ AC ลักษณะเช่นนี้ช่วย ให้สามารถ ใช้งานเครื่อง

ได้ในระหว่างที่กำลังย้ายสถานที่ชั่วคราว ระยะเวลาการทำงานของ แบตเตอรี่

เดอริ ขึ้นอยู่กับการใช้งาน และข้อมูลจำเพาะสำหรับโน้ตบุ๊กพีซีนี้ ไม่สามารถถอดชิ้นส่วน แบตเตอรี่แพคได้ และต้องซื้อมาทั้งก้อน

3 พลังงาน (DC) เข้า

อะแดปเตอร์พลังงานที่ใหม่มา แปลงพลังงาน AC ไปเป็นพลังงาน DC สำหรับใช้กับแจ็คนี้ พลังงานที่จ่ายผ่านแจ็คนี้ให้พลังงานแก่อินเตอร์เน็ต และชาร์จแบตเตอรี่แพคภายในเพื่อป้องกันความเสียหายที่จะเกิดกับอินเตอร์เน็ต และแบตเตอรี่แพค ให้ใช้อะแดปเตอร์พลังงานที่ใหม่มาเสมอ

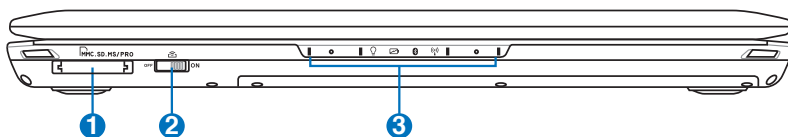


ข้อควรระวัง: อาจอุ่นหรือร้อนเมื่อใช้งาน ให้แน่ใจว่าไม่มีอะไร ปกคลุมอะแดปเตอร์ และเก็บให้อยู่ห่างจากร่างกายของคุณ

4 พอร์ต LAN

พอร์ต LAN RJ-45 ที่มี 8 พินนั้นใหญ่กว่าพอร์ตโมเด็ม RJ-11 และสล็อตสาย เคเบิลอีเธอร์เน็ตมาตรฐาน สำหรับเชื่อมต่อไปยังเครือข่ายแลน ขั้วต่อในตัว ช่วยให้ใช้งานได้สะดวกโดยไม่ต้องใช้อะแดปเตอร์เพิ่มเติมใดๆ

ด้านซ้าย



1 สล็อตหน่วยความจำแฟลช

โดยปกติคุณต้องซื้อเครื่องอ่านการ์ดหน่วยความจำภายนอกแยกต่างหาก เพื่อให้สามารถใช้การ์ดหน่วยความจำจากอุปกรณ์ต่างๆ เช่น กล้องดิจิทัล, เครื่องเล่น MP3, โทรศัพท์มือถือ และ PDA โน้ตบุ๊คพีซีนี้มีเครื่องอ่านการ์ดหน่วยความจำความเร็วสูงในตัว ซึ่งสามารถอ่านและเขียนการ์ดหน่วยความจำแฟลชได้หลายอย่าง

2 สวิตช์ไร้สาย

เปิดการทำงานหรือปิดการทำงาน LAN ไร้สายและบลูทูธในตัว (มีเฉพาะบางรุ่น) เมื่อเปิดการทำงาน ไฟแสดงสถานะไร้สายจะสว่างขึ้น จำเป็นต้องตั้งค่าซอฟต์แวร์ใน Windows ก่อนการใช้งาน

3 ไฟแสดงสถานะ (ด้านหน้า)

ตัวแสดงสถานะแสดงถึงสภาพการทำงานต่างๆ ของฮาร์ดแวร์/ซอฟต์แวร์

การกู้คืนโน้ตบุ๊คพีซีของคุณ

การใช้พาร์ติชันการกู้คืน

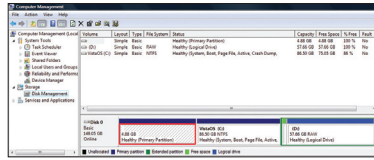
พาร์ติชันการกู้คืน ช่วยกู้คืนซอฟต์แวร์ของโน้ตบุ๊คพีซีของคุณกลับเป็นสถานะการทำงานเริ่มต้น ก่อนที่จะใช้พาร์ติชันการกู้คืนให้คัดลอกไฟล์ข้อมูลของคุณ (เช่นไฟล์ PST ของ Outlook) ไปยังฟลอปปีดิสก์ หรือไปยังเน็ตเวิร์กไดรฟ์และจดบันทึกการตั้งค่าคอนฟิกอเรชั่นที่กำหนดเองต่างๆ ไว้ (เช่นการตั้งค่าเน็ตเวิร์ก)

เกี่ยวกับพาร์ติชันการกู้คืน

พาร์ติชันการกู้คืน คือพื้นที่ที่สงวนไว้บนฮาร์ดดิสก์ของคุณซึ่งใช้เพื่อกู้คืนระบบปฏิบัติการ ไดรเวอร์ และยูทิลิตี้ที่ติดตั้งบนโน้ตบุ๊คพีซีของคุณมาจากโรงงาน



ข้อสำคัญ! อย่าลบพาร์ติชันที่ชื่อ **RECOVERY** พาร์ติชันการกู้คืนถูกสร้างขึ้นที่โรงงาน และไม่สามารถกู้คืนกลับมาได้ ถ้าถูกลบไป นำโน้ตบุ๊คพีซีของคุณไปยังศูนย์บริการ ASUS ที่ได้รับการแต่งตั้ง ถ้าคุณมีปัญหากับกระบวนการกู้คืน



การใช้พาร์ติชันการกู้คืน:

1. กด [F9] ระหว่างการบูตเครื่อง
2. กด [Enter] เพื่อเลือก Windows Setup [EMS Enabled] (การติดตั้ง Windows [เปิดทำงาน EMS])
3. อ่านหน้าจอ **ASUS Preload Wizard (ตัวช่วยสร้างพรีโหลด ASUS)** และคลิก **Next (ถัดไป)**
4. เลือกตัวเลือกพาร์ติชัน และคลิก **Next (ถัดไป)** ตัวเลือกพาร์ติชัน: **กู้คืน Windows ไปยังพาร์ติชันแรกเท่านั้น**

ตัวเลือกนี้ลบเฉพาะพาร์ติชันแรก ปล่อยให้อนุญาตให้คุณเก็บพาร์ติชันอื่นๆ ไว้ และสร้างพาร์ติชันระบบใหม่เป็นไดรฟ์ “C”

กู้คืน Windows ไปยัง HD ทั้งหมด

ตัวเลือกนี้ลบพาร์ติชันทั้งหมดจากฮาร์ดดิสก์ของคุณ และสร้างพาร์ติชันระบบใหม่เป็นไดรฟ์ “C”

กู้คืน Windows ไปยัง HD ทั้งตัวโดยสร้าง 2 พาร์ติชัน
ตัวเลือกนี้ลบพาร์ติชันทั้งหมดจากฮาร์ดดิสก์ของคุณ และสร้างพาร์ติชัน
ใหม่ 2 พาร์ติชันเป็น “C” (60%) และ “D” (40%)

5. ปฏิบัติตามขั้นตอนบนหน้าจอ เพื่อทำกระบวนการกู้คืนให้
สมบูรณ์

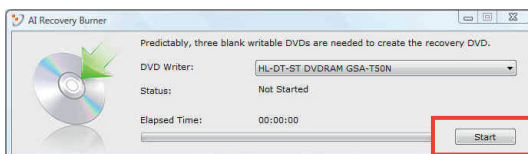


เยี่ยมชมเว็บไซต์ ASUS ที่ www.asus.com สำหรับไดรเวอร์และ
ยูทิลิตี้ที่อัปเดต

การใช้ DVD การกู้คืน (เฉพาะบางรุ่น)

การสร้างแผ่น DVD การกู้คืน:

1. ดับเบิลคลิกที่ไอคอน **AI Recovery Burner** (เครื่องเบิร์นการ
กู้คืน AI) บนเดสก์ทอปของ Window
2. ใส่แผ่น DVD
เปล่าที่สามารถ
เขียนได้ลงใน
ออปติคัลไดรฟ์
และคลิก **Start**
(เริ่ม) เพื่อเริ่ม
การสร้างแผ่น
DVD การกู้คืน
3. ปฏิบัติตามขั้นตอนบนหน้าจอ เพื่อทำกระบวนการสร้างแผ่น
DVD การกู้คืนให้สมบูรณ์



เตรียมแผ่น DVD เปล่าที่สามารถเขียนได้เพื่อสร้างแผ่น DVD
การกู้คืน



ข้อสำคัญ! ถอดฮาร์ดดิสก์ภายนอก ก่อนที่จะทำการกู้คืนข้อมูลลง
บนโน้ตบุ๊คพีซีของคุณ ตามข้อมูลจากไมโครซอฟต์ คุณอาจจะ
สูญเสียข้อมูลสำคัญเนื่องจากการตั้งค่า Windows Vista ในดิสก์
ที่ไม่ถูกต้อง หรือฟอร์แมตไดรฟ์พาร์ติชันไม่ถูกต้อง สำหรับ
รายละเอียดเพิ่มเติม ไปที่

<http://support.microsoft.com/kb/937251/en-us>

การใช้แผ่น DVD การกู้คืน:

1. ใส่แผ่น DVD การกู้คืนลงในออปติคัลไดรฟ์ ไรต์บูตพีซีของคุณ
จำเป็นต้องเปิดอยู่
2. เริ่มระบบไรต์บูตพีซีใหม่ และกด [Esc] ระหว่างการบูต และเลือก
ออปติคัลไดรฟ์ (อาจมีข้อความว่า “CD/DVD”) และกด
[Enter] เพื่อบูตจากแผ่น DVD การกู้คืน
3. เลือกตัวเลือกพาร์ติชัน และคลิก **Next (ถัดไป)** ตัวเลือกพาร์ติชัน:
กู้คืน Windows ไปยังพาร์ติชันแรกเท่านั้น
ตัวเลือกนี้ลบเฉพาะพาร์ติชันแรก โดยอนุญาตให้คุณเก็บพาร์ติชันอื่นๆ
ไว้ และสร้างพาร์ติชันระบบใหม่เป็นไดรฟ์ “C”
กู้คืน Windows ไปยัง HD ทั้งหมด
ตัวเลือกนี้ลบพาร์ติชันทั้งหมดจากฮาร์ดดิสก์ของคุณ และสร้างพาร์ติชัน
ระบบใหม่เป็นไดรฟ์ “C”
กู้คืน Windows ไปยัง HD ทั้งหมดโดยสร้าง 2 พาร์ติชัน
ตัวเลือกนี้ลบพาร์ติชันทั้งหมดจากฮาร์ดดิสก์ของคุณ และสร้างพาร์ติชัน
ใหม่ 2 พาร์ติชันเป็น “C” (60%) และ “D” (40%)
4. ปฏิบัติตามขั้นตอนบนหน้าจอ เพื่อทำการระบบการกู้คืนให้
สมบูรณ์



คำเตือน: อย่านำแผ่นดิสก์การกู้คืนออกระหว่างกระบวนการ
กู้คืน ถ้าไม่ได้รับการบอกกล่าวให้ทำ ไม่เช่นนั้นพาร์ติชัน
ของคุณจะหายไป



เยี่ยมชมเว็บไซต์ ASUS ที่ www.asus.com สำหรับไดรเวอร์และ
ยูทิลิตี้ที่อัปเดต

ประกาศ และถ้อยแถลงเพื่อความปลอดภัย

ถ้อยแถลงของคณะกรรมการการสื่อสารกลาง

อุปกรณ์นี้สอดคล้องกับกฎระเบียบ FCC ส่วนที่ 15
การทำงานต้องเป็นไปตามเงื่อนไขสองข้อต่อไปนี้:

- อุปกรณ์ต้องไม่ก่อให้เกิดการรบกวนที่เป็นอันตราย และ
- อุปกรณ์ต้องสามารถทนต่อการรบกวนใดๆ ที่ได้รับ รวมทั้งการรบกวนที่อาจก่อให้เกิดการทำงานที่ไม่พึงประสงค์

อุปกรณ์นี้ได้รับการทดสอบ และพบว่าสอดคล้องกับข้อกำหนดของอุปกรณ์ดิจิทัลคลาส B ซึ่งเป็นไปตามส่วนที่ 15 ของกฎข้อบังคับของคณะกรรมการการสื่อสารกลาง (FCC) ข้อกำหนดเหล่านี้ได้รับการออกแบบ

เพื่อให้การป้องกันที่เหมาะสมต่อการรบกวนที่เป็นอันตรายในการติดตั้งบริเวณที่พักอาศัย อุปกรณ์นี้สร้าง ใช้ และสามารถแผ่พลังงานความถี่คลื่นวิทยุ และถ้าไม่ได้ติดตั้งและใช้อย่างเหมาะสมตามที่ระบุในขั้นตอนการใช้งาน อาจก่อให้เกิดการรบกวนที่เป็นอันตรายต่อการสื่อสารวิทยุ อย่างไรก็ตาม ไม่มีการรับประกันว่าการรบกวนจะไม่เกิดขึ้นในกรณีที่ติดตั้งอย่างเหมาะสม ถ้าอุปกรณ์นี้ก่อให้เกิดการรบกวนกับบริการการสื่อสารต่อวิทยุหรือการรับวิทยุที่สน ซึ่งสามารถทราบได้โดยการเปิดและปิดอุปกรณ์ คุณควรพยายามแก้ไขการรบกวนโดยวิธีดังต่อไปนี้หนึ่งหรือหลายวิธีร่วมกัน:

- ปรับทิศทางหรือเปลี่ยนสถานที่ของเสาอากาศรับสัญญาณ
- เพิ่มระยะห่างระหว่างอุปกรณ์และเครื่องรับสัญญาณ
- เชื่อมต่ออุปกรณ์ลงในเต้าเสียบในวงจรที่แตกต่างจากที่ใช้เสียบเครื่องรับอยู่
- ปรึกษาตัวแทนจำหน่าย หรือช่างเทคนิควิทยุ/โทรทัศน์ที่มีประสบการณ์เพื่อขอความช่วยเหลือ



คำเตือน! จำเป็นต้องใช้สายไฟชนิดที่มีฉนวนหุ้ม เพื่อให้ขอจำกัดการแผ่พลังงานตรงตามกฎของ FCC และเพื่อป้องกันการรบกวนต่อการรับสัญญาณวิทยุ และโทรทัศน์ที่อยู่ใกล้เคียง จำเป็นต้องใช้เฉพาะสายไฟที่ให้มา ใช้เฉพาะสายเคเบิลที่มีฉนวนหุ้มเพื่อเชื่อมต่ออุปกรณ์ I/O เข้ากับอุปกรณ์นี้ คุณต้องระมัดระวังว่าการเปลี่ยนแปลงหรือตัดแปลงที่ไม่ได้รับการเห็นชอบโดยองค์กรที่มีหน้าที่รับผิดชอบเรื่องความปลอดภัย จะทำให้สิทธิในการใช้อุปกรณ์ของผู้ใช้สิ้นสุด

(พิมพ์ขึ้นใหม่จาก หลักปฏิบัติของกฎระเบียบกลาง #47, ส่วน 15.193, 1993 Washington DC: สำนักทะเบียนกลาง, องค์การเอกสารและบันทึกสำคัญแห่งชาติ, สำนักพิมพ์รัฐบาลสหรัฐอเมริกา)

ถ้อยแถลงข้อควรระวังการสัมผัสถูกความถี่วิทยุของ FCC



การเปลี่ยนแปลงหรือการดัดแปลงที่ไม่ได้รับการเห็นชอบโดยองค์กรที่มีหน้าที่รับผิดชอบเรื่องความปลอดภัย จะทำให้สิทธิ์ในการใช้งานอุปกรณ์นี้ของผู้ใช้สิ้นสุด “ผู้ผลิตประกาศว่าอุปกรณ์นี้ถูกจำกัดในแขนง 1 ถึง 11 ในความถี่ 2.4GHz โดยเพิ่มแวนท์ที่ระบุที่ควบคุมในสหรัฐอเมริกา”

อุปกรณ์นี้สอดคล้องกับข้อจำกัดในการสัมผัสถูกการแผ่รังสี FCC ที่ตั้งขึ้นสำหรับสภาพแวดล้อมที่ไม่มีการควบคุม เพื่อให้สอดคล้องกับข้อกำหนดความปลอดภัยกับการสัมผัสถูก RF ของ FCC, โปรดหลีกเลี่ยงการสัมผัสถูกเสาอากาศรับส่งโดยตรงระหว่างที่กำลังรับส่งข้อมูล ผู้ใช้ต้องปฏิบัติตามขั้นตอนการทำงานเฉพาะ เพื่อให้สอดคล้องกับการสัมผัสถูก RF ในระดับที่พอใช้

ประกาศเกี่ยวกับความปลอดภัย ข้อกำหนด R&TTE (199/5/EC)

รายการต่อไปนี้มีคุณสมบัติ และได้รับการพิจารณาว่ามีความเกี่ยวข้อง และเพียงพอ:

- ข้อกำหนดที่สำคัญ ใน [บทความ 3]
- ข้อกำหนดในการป้องกันสำหรับสุขภาพ และความปลอดภัย ใน [บทความ 3.1a]
- การทดสอบความปลอดภัยทางไฟฟ้า ที่สอดคล้องกับ [EN 60950]
- ข้อกำหนดในการป้องกัน สำหรับความเข้ากันได้ทางแม่เหล็กไฟฟ้า ใน [บทความ 3.1b]
- การทดสอบความเข้ากันได้ทางแม่เหล็กไฟฟ้า ใน [EN 301 489-1] & [EN 301]
- การทดสอบที่สอดคล้องกับ [489-17]
- การใช้คลื่นสเปกตรัมวิทยุอย่างมีประสิทธิภาพ ใน [บทความ 3.2]
- ชุดการทดสอบวิทยุ ที่สอดคล้องกับ [EN 300 328-2]

เครื่องหมาย CE



เครื่องหมาย CE สำหรับอุปกรณ์ที่ไม่มี LAN ไร้สาย/บลูทูธ

รุ่นที่ส่งมอบของอุปกรณ์นี้ สอดคล้องกับความต้องการของข้อกำหนด EEC ที่ 2004/108/EC “ความเข้ากันได้ทางแม่เหล็กไฟฟ้า” และ 2006/95/EC “ข้อกำหนดแรงดันไฟฟ้าต่ำ”



เครื่องหมาย CE สำหรับอุปกรณ์ที่มี LAN ไร้สาย/บลูทูธ

อุปกรณ์นี้สอดคล้องกับความต้องการของข้อกำหนด 1999/5/EC ของรัฐสภาและคณะกรรมการแห่ง สหภาพยุโรป ตั้งแต่วันที่ 9 มีนาคม 1999 ที่ควบคุมอุปกรณ์วิทยุและการสื่อสารโทรคมนาคม และการรับรู้ถึงความสอดคล้องรวมกัน

ค่าเดือนเครื่องหมาย CE

นี้เป็นผลิตภัณฑ์คลาส B, ในสภาพแวดล้อมที่เป็นที่ปกกาศย
ผลิตภัณฑ์นี้อาจก่อให้เกิดการรบกวนทาง
วิทยุ ซึ่งในกรณีดังกล่าว ผู้ใช้จะต้องดำเนินการป้องกันอย่างเพียงพอ

ก้อยแกลงการสัมผัสถูกการแผ่รังสี IC สำหรับแคนาดา

อุปกรณ์นี้สอดคล้องกับข้อกำหนดในการสัมผัสถูกการแผ่รังสี IC
ที่ตั้งขึ้นสำหรับสภาพแวดล้อมที่ไม่มีการควบคุม
เพื่อให้สอดคล้องกับข้อกำหนดความสอดคล้องกับการสัมผัสถูก RF ของ IC,
โปรดหลีกเลี่ยงการสัมผัสถูกเสาอากาศรับส่งโดยตรงระหว่างที่กำลังรับส่งข้อมูล
ผู้ใช้ต้องปฏิบัติตามขั้นตอนการทำงานเฉพาะ เพื่อให้สอดคล้องกับการสัมผัสถูก RF
ในระดับที่พอใจ

การทำงานต้องเป็นไปตามเงื่อนไขสองข้อต่อไปนี้:

- อุปกรณ์ต้องไม่ก่อให้เกิดการรบกวน และ
- อุปกรณ์ต้องสามารถทนต่อการรบกวนใดๆ
รวมทั้งการรบกวนที่อาจก่อให้เกิดการทำงานที่ไม่พึงประสงค์ของอุปกรณ์

เพื่อป้องกันการรบกวนทางคลื่นวิทยุต่อบริการที่ได้รับใบอนุญาต (เช่น
ระบบดาวเทียมเคลื่อนที่ผ่านเหลรวม) อุปกรณ์นี้ตั้งใจให้ใช้ในอาคาร
ในบริเวณที่ห่างจากหน้าต่าง เพื่อการป้องกันที่สูงที่สุด อุปกรณ์
(หรือเสาอากาศรับส่ง) ที่ติดตั้งภายนอกอาคาร ต้องได้รับใบอนุญาต

แผนเนลการทำงานไร้สายสำหรับบิดเมนต่างๆ

อเมริกาเหนือ	2.412–2.462 GHz	Ch01 ถึง CH11
ญี่ปุ่น	2.412–2.484 GHz	Ch01 ถึง Ch14
ยุโรป ETSI	2.412–2.472 GHz	Ch01 ถึง Ch13

แถบความถี่ไร้สายที่ถูกจำกัดของฝรั่งเศส

บางพื้นที่ของประเทศฝรั่งเศส มีแถบความถี่ที่ถูกจำกัดการใช้งานพลังงานในอาคารที่ได้รับอนุญาตสูงสุดในกรณีที่เลวร้ายที่สุดคือ:

- 10mW สำหรับแถบ 2.4 GHz ทั้งหมด (2400 MHz–2483.5 MHz)
- 100mW สำหรับความถี่ระหว่าง 2446.5 MHz ถึง 2483.5 MHz



หมายเหตุ: แชนเนล 10 ถึง 13 รวมการทำงานในแถบ 2446.6 MHz ถึง 2483.5 MHz

การใช้งานภายนอกอาคาร มีความเป็นไปได้สองสามกรณี:
ในที่ดินซึ่งเป็นทรัพย์สินส่วนตัว หรือทรัพย์สินส่วนตัวของบุคคลสาธารณะ
การใช้เป็นไปตามกระบวนการที่ได้รับอนุญาตโดยกระทรวงกลาโหม
โดยมีพลังงานที่อนุญาตสูงสุด 100mW ในแถบ 2446.5–2483.5 MHz
ไม่อนุญาตให้ใช้ภายนอกอาคารบริเวณที่ดินสาธารณะ

ในเขตที่แสดงด้านล่าง สำหรับแถบ 2.4 GHz ทั้งหมด:

- พลังงานสูงสุดที่อนุญาตในอาคารคือ 100mW
- พลังงานสูงสุดที่อนุญาตนอกอาคารคือ 10mW

เขตซึ่งใช้แถบ 2400–2483.5 MHz ได้รับอนุญาต โดย EIRP
ในอาคารน้อยกว่า 100mW และนอกอาคารน้อยกว่า 10mW:

01 Ain	02 Aisne	03 Allier
05 Hautes Alpes	08 Ardennes	09 Ariège
11 Aude	12 Aveyron	16 Charente
24 Dordogne	25 Doubs	26 Drôme
32 Gers	36 Indre	37 Indre et Loire
41 Loir et Cher	45 Loiret	50 Manche
55 Meuse	58 Nièvre	59 Nord

60 Oise	61 Orne	63 Puy du Dôme
64 Pyrénées Atlantique	66 Pyrénées Orientales	
67 Bas Rhin	68 Haut Rhin	
70 Haute Saône	71 Saône et Loire	
75 Paris	82 Tarn et Garonne	
84 Vaucluse	88 Vosges	
89 Yonne	90 Territoire de Belfort	
94 Val de Marne		

ข้อกำหนดนี้มักจะมีการเปลี่ยนแปลงเมื่อเวลาผ่านไป
 ช่วยให้คุณใช้การ์ด LAN ไร้สายในพื้นที่ภายใน
 ประเทศฝรั่งเศสได้มากขึ้น สำหรับข้อมูลล่าสุด โปรดตรวจสอบกับ ART
 (www.art-telecom.fr)



หมายเหตุ: การ์ด WLAN ของคุณรับส่งข้อมูลด้วยพลังงานน้อยกว่า
 100mW แต่มากกว่า 10mW

ประกาศด้านความปลอดภัยของ UL

บังคับใช้ UL 1459 ซึ่งครอบคลุมถึงอุปกรณ์การสื่อสารโทรคมนาคม (วิทยุพีพี) ที่ออกแบบมาเพื่อเชื่อมต่อกับไฟฟ้าไปยังเครือข่ายการสื่อสารโทรคมนาคม ซึ่งมีแรงดันไฟฟ้าในการทำงานถึงพื้นดินไม่เกิน 200V peak, 300V peak-to-peak และ 105V rms, และมีการติดตั้งหรือใช้โดยสอดคล้องกับหลักปฏิบัติทางไฟฟ้าแห่งชาติ (NFPA 70)

เมื่อใช้เพิ่มเติมของชนิดบุคคลที่

คุณต้องปฏิบัติตามขอควรระวังเพื่อความปลอดภัยพื้นฐานเสมอ เพื่อลดความเสี่ยงที่จะเกิดไฟไหม้, ไฟฟ้าช็อต และการบาดเจ็บต่อร่างกาย ซึ่งมีรายละเอียดดังต่อไปนี้:

- อย่าใช้ ชนิดบุคคลที่ใกล้กับหน้า ตัวอย่างเช่น ใกล้อ่างอาบน้ำ, อ่างล้างหน้า, อ่างล้างจานหรือถังซักผ้า, ในใต้อุณหภูมิเปียก หรือใกล้สระว่ายน้ำ
- อย่าใช้ ชนิดบุคคลที่ระหว่างเกิดพายุฝนฟ้าคะนอง อาจมีความเสี่ยงจากการถูกไฟฟ้าช็อตเนื่องจากฟ้าผ่าได้
- อย่าใช้ ชนิดบุคคลที่ในบริเวณใกล้กับที่มีแก๊สรั่ว

บังคับใช้ UL 1642 ซึ่งครอบคลุมถึงแบตเตอรี่ลิเธียมหลัก (ไม่สามารถชาร์จใหม่ได้) และรอง (สามารถชาร์จใหม่ได้) สำหรับใช้เป็นแหล่งพลังงานในผลิตภัณฑ์

แบตเตอรี่เหล่านี้ประกอบด้วยโพลีเมอร์ลิเธียม หรือลิเธียมอัลลอย หรือลิเธียมอิมม และอาจประกอบด้วยเซลล์เคมีไฟฟ้าหนึ่งเซลล์ หรือสองเซลล์ หรือมากกว่า โดยเชื่อมต่อกันแบบอนุกรมขนาน หรือทั้งสองอย่าง ซึ่งแปลงพลังงานเคมีไปเป็นพลังงานไฟฟ้า โดยปฏิกิริยาเคมีที่ไม่สามารถย้อนกลับได้ หรือสามารถย้อนกลับได้

- อย่า ทิ้งแบตเตอรี่แพคเกจของชนิดบุคคลที่ซึ่งในไฟ เนื่องจากอาจเกิดการระเบิดได้ ตรวจสอบกับหลักปฏิบัติในท้องถิ่น สำหรับขั้นตอนการทิ้งแบบพิเศษ เพื่อลดความเสี่ยงของการบาดเจ็บต่อร่างกายเนื่องจากไฟหรือการระเบิด
- อย่า ใช้อะแดปเตอร์ไฟฟ้า หรือแบตเตอรี่จากอุปกรณ์อื่น เพื่อลดความเสี่ยงของการบาดเจ็บต่อร่างกายเนื่องจากไฟหรือการระเบิด ใช้เฉพาะอะแดปเตอร์ไฟฟ้าหรือแบตเตอรี่ที่ได้รับการรับรอง UL จากผู้ผลิตหรือร้านค้าปลีกที่ได้รับการแต่งตั้งเท่านั้น

ข้อกำหนดด้านความปลอดภัยทางไฟฟ้า

ผลิตภัณฑ์ที่ใช้กระแสไฟฟ้าสูงถึง 6A และมีน้ำหนักมากกว่า 3 กก. ต้องใช้สายไฟที่ได้รับการรับรองที่มากกว่า หรือเท่ากับ: H05VV-F, 3G, 0.75mm² หรือ H05VV-F, 2G, 0.75mm²

ประกาศเครื่องรับสัญญาณ TV

บันทึกถึงผู้ติดตั้งระบบ CATV—ระบบกระจายสายเคเบิลควรถูกได้รับการต่อสายดิน (กราวด์) ตาม มาตรฐาน ANSI/NFPA 70 รัฐบัญญัติ National Electrical Code (NEC) โดยเฉพาะ Section 820.93 เรื่องการต่อสายดินของซีลด์ ตัวนำของสายโคแอกเชียล โดยการติดตั้งควรเชื่อมยึดสกรีนของสายโคแอกเชียลเข้ากับสายดินที่ทางเข้าอาคาร

REACH

เราเผยแพร่สารเคมีที่ใช้ในผลิตภัณฑ์ของเราซึ่งสอดคล้องกับเฟรมเวิร์กของข้อบังคับ REACH (การ ลงทะเบียน, การประเมิน, การอนุมัติ และข้อจำกัดของสารเคมี) ไว้ที่เว็บไซต์ ASUS REACH ที่ <http://green.asus.com/english/REACH.htm>

ข้อควรระวังของชานออร์ดิก (สำหรับโน้ตบุ๊กที่ใช้แบตเตอรี่ลิเธียมไอออน)

CAUTION! Danger of explosion if battery is incorrectly replaced. Replace only with the same or equivalent type recommended by the manufacturer. Dispose of used batteries according to the manufacturer's instructions. (English)

ATTENZIONE! Rischio di esplosione della batteria se sostituita in modo errato. Sostituire la batteria con un una di tipo uguale o equivalente consigliata dalla fabbrica. Non disperdere le batterie nell'ambiente. (Italian)

VORSICHT! Explosionsgefahr bei unsachgemäßen Austausch der Batterie. Ersatz nur durch denselben oder einem vom Hersteller empfohlenem ähnlichen Typ. Entsorgung gebrauchter Batterien nach Angaben des Herstellers. (German)

ADVARSEL! Lithiumbatteri - Eksplosionsfare ved fejlagtig håndtering. Udskiftning må kun ske med batteri af samme fabrikat og type. Levér det brugte batteri tilbage til leverandøren. (Danish)

WARNING! Explosionsfara vid felaktigt batteribyte. Använd samma batterityp eller en ekvivalent typ som rekommenderas av apparattillverkaren. Kassera använt batteri enligt fabrikantens instruktion. (Swedish)

VAROITUS! Paristo voi räjähtää, jos se on virheellisesti asennettu. Vaihda paristo ainoastaan laitevalmistajan suosittellemaan tyyppiin. Hävitä käytetty paristo valmistajan ohjeiden mukaisesti. (Finnish)

ATTENTION! Il y a danger d'explosion s'il y a remplacement incorrect de la batterie. Remplacer uniquement avec une batterie du même type ou d'un type équivalent recommandé par le constructeur. Mettre au rebut les batteries usagées conformément aux instructions du fabricant. (French)

ADVARSEL! Eksplosjonsfare ved feilaktig skifte av batteri. Benytt samme batteritype eller en tilsvarende type anbefalt av apparatfabrikanten. Brukte batterier kasseres i henhold til fabrikantens instruksjoner. (Norwegian)

標準品以外の使用は、危険の元になります。交換品を使用する場合、製造者に指定されるものを使って下さい。製造者の指示に従って処理して下さい。
(Japanese)

ВНИМАНИЕ! При замене аккумулятора на аккумулятор иного типа возможно его возгорание. Утилизируйте аккумулятор в соответствии с инструкциями производителя. (Russian)

This product is protected by one or more of the following U.S. Patents:

7,416,423; 7,415,588; 7,413,402; 7,411,791; 7,408,855; 7,403,378;
7,400,721; 7,399,011; 7,394,533; 7,392,968; 7,388,754; 7,388,752;
7,388,743; 7,382,605; 7,382,314; 7,375,952; 7,374,433; 7,373,493;
7,369,402; 7,369,064; 7,362,568; 7,362,521; 7,362,276; 7,361,034;
7,359,209; 7,359,189; 7,355,372; 7,353,408; 7,352,586; 7,343,645;
7,342,777; 7,342,193; 7,332,990; 7,328,354; 7,327,568; 7,325,241;
7,321,523; 7,319,585; 7,304,257; 7,299,479; 7,294,021; 7,294,011;
7,293,890; 7,293,273; 7,276,660; 7,267,566; 7,261,579; 7,261,573;
7,261,331; 7,259,342; 7,257,761; 7,245,488; 7,241,946; 7,234,971;
7,233,555; 7,229,000; 7,224,657; 7,223,021; 7,218,587; 7,218,096;
7,213,250; 7,203,856; 7,193,580; 7,189,937; 7,187,537; 7,185,297;
7,184,278; 7,164,089; 7,161,541; 7,149,911; 7,148,418; 7,137,837;
7,133,279; 7,130,994; 7,125,282; 7,120,018; 7,111,953; 7,103,765;
7,100,087; 7,091,735; 7,088,592; 7,088,119; 7,086,887; 7,085,130;
7,078,882; 7,068,636; 7,066,751; 7,061,773; 7,047,598; 7,047,541;
7,043,741; 7,039,415; 7,035,946; 7,002,804; 6,980,159; 6,969,266;
6,946,861; 6,938,264; 6,933,927; 6,922,382; 6,873,064; 6,870,513;
6,843,407; 6,842,150; 6,827,589; 6,819,564; 6,817,510; 6,788,944;
6,783,373; 6,782,451; 6,775,208; 6,768,224; 6,760,293; 6,742,693;
6,732,903; 6,728,529; 6,724,352; 6,717,802; 6,717,074; 6,711,016;
6,694,442; 6,693,865; 6,687,248; 6,671,241; 6,657,548; 6,639,806;
6,622,571; 6,618,813; 6,612,850; 6,600,708; 6,561,852; 6,515,663;
6,509,754; 6,500,024; 6,491,359; 6,456,580; 6,456,492; 6,449,224;
6,449,144; 6,430,060; 6,415,389; 6,412,036; 6,407,930; 6,396,419;
6,396,409; 6,377,033; 6,339,340; 6,330,996; 6,310,779; 6,305,596;
6,301,778; 6,253,284; 6,226,741; 6,147,467; 6,095,409; 6,094,367;
6,085,331; 6,041,346; 5,963,017;

U.S. Patent Design D563,594; D557,695; D545,803; D542,256;
D538,276; D534,889; D518,041; D510,325; D510,324; D509,194;
Patents Pending.

ผู้ผลิต	ASUSTek COMPUTER INC.
ที่อยู่ เมือง	No. 15, LI-TE RD., PEITOU, TAIPEI 112, TAIWAN R.O.C
ประเทศ	TAIWAN
ตัวแทนที่ได้รับการแต่งตั้งในยุโรป	ASUS COMPUTER GmbH
ที่อยู่ เมือง	HARKORT STR. 21-23, 40880 RATINGEN
ประเทศ	GERMANY