

HDMITM
HIGH-DEFINITION MULTIMEDIA INTERFACE



GK23044

Πρώτη έκδοση / Ιούνιος 2024

IN SEARCH OF INCREDIBLE

Ηλεκτρονικό εγχειρίδιο

ASUS

ΣΗΜΕΙΩΣΗ ΠΕΡΙ ΔΙΚΑΙΩΜΑΤΩΝ ΠΝΕΥΜΑΤΙΚΗΣ ΙΔΙΟΚΤΗΣΙΑΣ

Απαγορεύεται η αναπαραγωγή οποιοδήποτε τμήματος του παρόντος εγχειριδίου συμπεριλαμβανομένων των προϊόντων και του λογισμικού που περιγράφονται σε αυτό, καθώς και η μετάδοση, αντιγραφή, αποθήκευση σε σύστημα αποθήκευσης και ανάκτησης, ή μετάφραση σε οποιαδήποτε γλώσσα υπό οποιαδήποτε μορφή και με οποιοδήποτε μέσο, εκτός από την τεκμηρίωση που φυλάσσεται από τον κάτοχο για λόγους τήρησης αντιγράφων ασφαλείας, χωρίς την έγγραφη άδεια της εταιρίας ASUSTek COMPUTER INC. ("ASUS").

Η ASUS ΠΑΡΕΧΕΙ ΤΟ ΠΑΡΟΝ ΕΓΧΕΙΡΙΔΙΟ "ΩΣ ΕΧΕΙ" ΧΩΡΙΣ ΚΑΝΕΝΟΣ ΕΙΔΟΥΣ ΕΓΓΥΗΣΗ, ΡΗΤΗ Η ΣΙΩΠΗΡΗ, ΣΥΜΠΕΡΙΛΑΜΒΑΝΟΜΕΝΩΝ, ΜΕΤΑΞΥ ΑΛΛΩΝ, ΤΩΝ ΣΙΩΠΗΡΩΝ ΕΓΓΥΗΣΕΩΝ ΠΕΡΙ ΕΜΠΟΡΕΥΣΙΜΟΤΗΤΑΣ Η ΚΑΤΑΛΛΗΛΟΤΗΤΑΣ ΓΙΑ ΣΥΓΚΕΚΡΙΜΕΝΟ ΣΚΟΠΟ. ΣΕ ΚΑΜΙΑ ΠΕΡΙΠΤΩΣΗ ΔΕΝ ΕΙΝΑΙ ΥΠΕΥΘΥΝΗ Η ASUS, ΟΙ ΔΙΕΥΘΥΝΤΕΣ ΤΗΣ, ΤΑ ΣΤΕΛΕΧΗ, ΟΙ ΥΠΑΛΛΗΛΟΙ Η ΑΛΛΟΙ ΣΥΝΤΕΛΕΣΤΕΣ ΓΙΑ ΚΑΘΕ ΕΜΜΕΣΗ, ΕΙΔΙΚΗ, ΤΥΧΑΙΑ Ή ΚΑΤ' ΕΞΑΚΟΛΟΥΘΗΣΗ ΖΗΜΙΑ (ΣΥΜΠΕΡΙΛΑΜΒΑΝΟΜΕΝΩΝ ΖΗΜΙΩΝ ΑΠΟ ΑΠΩΛΕΙΣ Η ΚΕΡΔΗ, ΕΠΙΧΕΙΡΗΜΑΤΙΚΕΣ ΖΗΜΙΕΣ, ΖΗΜΙΕΣ ΛΟΓΩ ΑΠΩΛΕΙΑΣ ΔΕΔΟΜΕΝΩΝ, ΔΙΑΚΟΠΗ ΕΠΙΧΕΙΡΗΣΙΑΚΗΣ ΛΕΙΤΟΥΡΓΙΑΣ ΚΑΙ ΑΛΛΑ ΠΑΡΟΜΟΙΑ ΣΥΜΒΑΝΤΑ), ΑΚΟΜΗ ΚΑΙ ΑΝ Η ASUS ΕΧΕΙ ΕΝΗΜΕΡΩΣΕΙ ΓΙΑ ΤΗΝ ΠΙΘΑΝΟΤΗΤΑ ΠΑΡΟΜΟΙΩΝ ΖΗΜΙΩΝ ΠΟΥ ΠΡΟΕΡΧΟΝΤΑΙ ΑΠΟ ΒΛΑΒΗ Η ΛΑΘΟΣ ΤΟΥ ΠΑΡΟΝΤΟΣ ΕΓΧΕΙΡΙΔΙΟΥ Η ΠΡΟΪΟΝΤΟΣ.

Οι αναφορές που γίνονται στο παρόν εγχειρίδιο σε προϊόντα και εταιρικές ονομασίες και τα οποία αποτελούν ή δεν αποτελούν κατοχυρωμένα σήματα ή πνευματικά δικαιώματα των αντίστοιχων εταιριών χρησιμοποιούνται μόνο για αναγνώριση ή επεξήγηση για το όφελος του κατόχου, χωρίς πρόθεση παράβασης κανονισμών.

ΟΙ ΠΡΟΔΙΑΓΡΑΦΕΣ ΚΑΙ ΠΛΗΡΟΦΟΡΙΕΣ ΠΟΥ ΠΕΡΙΕΧΟΝΤΑΙ ΣΤΟ ΠΑΡΟΝ ΕΓΧΕΙΡΙΔΙΟ ΠΑΡΕΧΟΝΤΑΙ ΜΟΝΟ ΓΙΑ ΕΝΗΜΕΡΩΤΙΚΟΥΣ ΣΚΟΠΟΥΣ, ΚΑΙ ΥΠΟΚΕΙΝΤΑΙ ΣΕ ΑΛΛΑΓΕΣ ΣΕ ΟΠΟΙΑΔΗΠΟΤΕ ΧΡΟΝΙΚΗ ΣΤΙΓΜΗ ΧΩΡΙΣ ΠΡΟΗΓΟΥΜΕΝΗ ΕΙΔΟΠΟΙΗΣΗ ΚΑΙ ΔΕΝ ΠΡΕΠΕΙ ΝΑ ΕΚΛΗΦΘΟΥΝ ΩΣ ΔΕΣΜΕΥΤΙΚΕΣ ΑΠΟ ΤΗΝ ΠΛΕΥΡΑ ΤΗΣ ASUS. Η ASUS ΔΕΝ ΦΕΡΕΙ ΕΥΘΥΝΗ Η ΥΠΑΙΤΙΟΤΗΤΑ ΓΙΑ ΟΠΟΙΑΔΗΠΟΤΕ ΣΦΑΛΜΑΤΑ Η ΑΝΑΚΡΙΒΕΙΣ ΠΟΥ ΠΙΘΑΝΟΝ ΝΑ ΕΜΦΑΝΙΖΟΝΤΑΙ ΣΤΟ ΠΑΡΟΝ ΕΓΧΕΙΡΙΔΙΟ, ΣΥΜΠΕΡΙΛΑΜΒΑΝΟΜΕΝΩΝ ΤΩΝ ΠΡΟΪΟΝΤΩΝ ΚΑΙ ΤΟΥ ΛΟΓΙΣΜΙΚΟΥ ΠΟΥ ΠΕΡΙΓΡΑΦΕΤΑΙ ΣΕ ΑΥΤΟ.

Copyright © 2024 ASUSTek COMPUTER INC. Με την επιφύλαξη παντός δικαιώματος.

ΠΕΡΙΟΡΙΣΜΟΣ ΕΥΘΥΝΗΣ

Ενδέχεται να προκύψουν περιστάσεις κατά τις οποίες, λόγω παράλειψης εκ μέρους της ASUS ή λόγω άλλης υπαιτιότητας, θα δικαιούστε να λάβετε αποζημίωση από την ASUS. Σε κάθε τέτοια περίπτωση, ανεξάρτητα από τη βάση επί της οποίας δικαιούστε να εγείρετε αξίωση αποζημίωσης εναντίον της ASUS, η ASUS δεν φέρει ευθύνη παρά μόνο για σωματική βλάβη (συμπεριλαμβανομένου θανάτου) και φθορά ακίνητης και κινητής περιουσίας, ή οποιαδήποτε άλλη διαπιστωμένη και άμεση ζημία που εκπορεύεται από παράλειψη ή αποτυχία να ασκηθούν νομικές υποχρεώσεις κάτω από την παρούσα Δήλωση Εγγύησης, έως το ποσό των χρεώσεων που καταβάλατε για κάθε προϊόν.

Η ASUS θα είναι υπεύθυνη ή θα σας αποζημιώσει για απώλειες, ζημιές ή απαιτήσεις βάσει σύμβασης, αδικοπραξία ή καταστράτηγηση σύμφωνα με τους όρους της παρούσας Δήλωσης Εγγύησης.

Το όριο αυτό ισχύει επίσης για αιτήσεις αποζημιώσεων και τον μεταπωλητή της ASUS. Είναι η μέγιστη ευθύνη που φέρουν συλλογικά η ASUS, οι προμηθευτές της και ο μεταπωλητής σας.

ΣΕ ΚΑΜΙΑ ΠΕΡΙΠΤΩΣΗ ΔΕΝ ΦΕΡΕΙ ΕΥΘΥΝΗ Η ASUS ΓΙΑ ΟΤΙΔΗΠΟΤΕ ΑΠΟ ΤΑ ΑΚΟΛΟΥΘΑ: (1) ΑΞΙΩΣΕΙΣ ΤΡΙΤΩΝ ΕΝΑΝΤΙΟΝ ΣΑΣ ΓΙΑ ΑΠΟΖΗΜΙΩΣΕΙΣ, (2) ΑΠΩΛΕΙΑ Η ΠΡΟΚΛΗΣΗ ΖΗΜΙΑΣ ΣΕ ΑΡΧΕΙΑ Η ΔΕΔΟΜΕΝΑ ΣΑΣ, (3) ΕΙΔΙΚΕΣ, ΤΥΧΑΙΕΣ Ή ΕΜΜΕΣΕΣ ΖΗΜΙΕΣ, Η ΟΠΟΙΕΣΔΗΠΟΤΕ ΟΙΚΟΝΟΜΙΚΕΣ ΑΠΟΘΕΤΙΚΕΣ ΖΗΜΙΕΣ (ΣΥΜΠΕΡΙΛΑΜΒΑΝΟΝΤΑΙ ΔΙΑΦΥΓΟΝΤΑ ΚΕΡΔΗ Η ΑΠΟΤΑΜΙΕΥΣΕΙΣ), ΑΚΟΜΑ ΚΙ ΑΝ Η ASUS, ΟΙ ΠΡΟΜΗΘΕΥΤΕΣ Η Ο ΜΕΤΑΠΩΛΗΤΗΣ ΣΑΣ ΕΧΟΥΝ ΕΝΗΜΕΡΩΘΕΙ ΓΙΑ ΤΗΝ ΠΙΘΑΝΟΤΗΤΑ ΝΑ ΣΥΜΒΟΥΝ.

ΣΕΡΒΙΣ ΚΑΙ ΥΠΟΣΤΗΡΙΞΗ

Επισκεφθείτε τον πολύγλωσσο ιστότοπό μας στη διεύθυνση <https://www.asus.com/support/>.

Το MyASUS προσφέρει μια σειρά από λειτουργίες υποστήριξης, όπως αντιμετώπιση προβλημάτων, βελτιστοποίηση απόδοσης προϊόντων, ενοποίηση λογισμικού ASUS, ενώ σας βοηθά να οργανώσετε την προσωπική επιφάνεια εργασίας σας και να αυξήσετε τον αποθηκευτικό σας χώρο. Για περισσότερες λεπτομέρειες, επισκεφθείτε τη διεύθυνση <https://www.asus.com/support/FAQ/1038301/>.

Πίνακας Περιεχομένων

Σχετικά με αυτό το εγχειρίδιο.....	7
Συμβάσεις που χρησιμοποιούνται στο παρόν εγχειρίδιο.....	8
Εικονίδια.....	8
Τυπογραφία.....	8
Προφυλάξεις ασφάλειας.....	9
Χρήση του υπολογιστή notebook.....	9
Φροντίδα του υπολογιστή notebook.....	10
Κατάλληλη απόρριψη.....	11
Πληροφορίες ασφάλειας μπαταρίας.....	12

Κεφάλαιο 1: Εγκατάσταση υλικού

Γνωριμία με τον υπολογιστή notebook.....	16
Εμπρός όψη.....	16
Κάτω όψη.....	21
Δεξιά όψη.....	25
Αριστερή όψη.....	27

Κεφάλαιο 2: Χρήση του υπολογιστή notebook

Πρώτα βήματα.....	32
Φορτίστε τον υπολογιστή notebook.....	32
Σηκώστε για να ανοίξετε το πάνελ οθόνης.....	34
Πατήστε το κουμπί λειτουργίας.....	34
Χειρονομίες για την οθόνη αφής και την επιφάνεια αφής.....	35
Χρήση χειρονομιών στην οθόνη αφής.....	35
Χρήση της επιφάνειας αφής.....	37
Χρήση του DialPad.....	44
Χρησιμοποιώντας το πληκτρολόγιο.....	48
Πλήκτρα πρόσβασης.....	48
Πλήκτρα λειτουργιών.....	50
Πλήκτρα Windows.....	50

Κεφάλαιο 3: Εργασία με Windows

Ενεργοποίηση για πρώτη φορά	52
Μενού Start (Εναρξη).....	53
Εφαρμογές Windows	55
Εργασία με εφαρμογές Windows.....	56
Προσαρμογή εφαρμογών Windows.....	56
Task view (Προβολή εργασιών)	59
Widgets (Γραφικά στοιχεία).....	60
Λειτουργία Snap (Κούμπωμα).....	62
Σημεία πρόσβασης Snap (Κούμπωμα).....	62
Action Center (Κέντρο ενεργειών).....	64
MyASUS Splendid.....	66
Ρύθμιση της οθόνης OLED	68
Ρύθμιση της λειτουργίας Dark Mode (Σκουρόχρωμη λειτουργία)	68
Απενεργοποίηση της οθόνης όταν δεν χρησιμοποιείται	70
Ρύθμιση της φωτεινότητας οθόνης	72
Αυτόματη απόκρυψη της γραμμής εργασιών.....	74
Ρύθμιση της λειτουργίας Dark Mode (Σκουρόχρωμη λειτουργία) στο Microsoft Office.....	76
Άλλες συντομεύσεις πληκτρολογίου	77
Σύνδεση σε ασύρματα δίκτυα.....	79
Wi-Fi.....	79
Bluetooth.....	80
Airplane mode (Λειτουργία πτήσης)	81
Απενεργοποίηση του υπολογιστή notebook	82
Αναστολή λειτουργίας του υπολογιστή notebook.....	83

Κεφάλαιο 4: Αυτοδιαγνωστικό πρόγραμμα εκκίνησης (POST)

Το αυτοδιαγνωστικό πρόγραμμα εκκίνησης (POST)	86
Χρήση του POST για πρόσβαση στο BIOS και στο Troubleshoot (Αντιμετώπιση προβλημάτων).....	86
BIOS	86
Πρόσβαση στο BIOS	86
Ανάκτηση του συστήματός σας	87
Εκτέλεση επιλογής αποκατάστασης.....	88

Συμβουλές και συχνές ερωτήσεις

Χρήσιμες συμβουλές για τον υπολογιστή notebook.....	92
Συχνές ερωτήσεις για το υλικό.....	94
Συχνές ερωτήσεις για το λογισμικό	97

Παραρτήματα

Νομικές πληροφορίες	100
Εμπορικό σήμα USB-IF	100
Κανονιστικές δηλώσεις.....	101
Δήλωση της Federal Communications Commission (Ομοσπονδιακής Επιτροπής Επικοινωνιών) σχετικά με τις παρεμβολές	101
Πληροφορίες έκθεσης σε ενέργεια ραδιοσυχνότητων (RF) από την FCC.....	102
Ανακοινώσεις της UL για την ασφάλεια	103
Απαιτήσεις ασφάλειας για το ηλεκτρικό ρεύμα.....	104

Ανακοινώσεις σχετικά με την τηλεόραση	104
Ανακοίνωση για το προϊόν σχετικά με την τεχνολογία της Macrovision Corporation.....	104
Πρόληψη απώλειας ακοής	104
Ανακοίνωση για την επικάλυψη	104
Προειδοποιήσεις για το λίθιο (για τις μπαταρίες ιόντων λιθίου) στις Σκανδιναβικές χώρες	105
Δήλωση συμμόρφωσης με τον Περιβαλλοντικό κανονισμό προϊόντος.....	106
EU REACH και Άρθρο 33	106
Οδηγία RoHS της ΕΕ (Περιορισμός της χρήσης ορισμένων επικίνδυνων ουσιών σε είδη ηλεκτρικού και ηλεκτρονικού εξοπλισμού).....	106
Υπηρεσίες ανακύκλωσης/επιστροφής προϊόντων της ASUS	107
Οδηγία Ecodesign (Οικολογικός σχεδιασμός).....	107
Προϊόν που συμμορφώνεται με το ENERGY STAR®	108
Καταχωρημένα προϊόντα EPEAT	108
Άδεια χρήσης γραμματοσειράς κειμένου BIOS	109
Απλοποιημένη Δήλωση Συμμόρφωσης ΕΕ	110
Σημείωση σχετικά με το δίκτυο Wi-Fi	111

Σχετικά με αυτό το εγχειρίδιο

Αυτό το εγχειρίδιο παρέχει πληροφορίες για τις δυνατότητες υλικού και λογισμικού του υπολογιστή notebook, οργανωμένες στα ακόλουθα κεφάλαια:

Κεφάλαιο 1: Εγκατάσταση υλικού

Αυτό το κεφάλαιο αναφέρεται με λεπτομέρεια στα στοιχεία υλικού του υπολογιστή notebook.

Κεφάλαιο 2: Χρήση του υπολογιστή notebook

Αυτό το κεφάλαιο παρουσιάζει πώς μπορείτε να χρησιμοποιήσετε τα διαφορετικά τμήματα του υπολογιστή notebook.

Κεφάλαιο 3: Εργασία με Windows

Αυτό το κεφάλαιο παρέχει μια επισκόπηση της χρήσης των Windows στον υπολογιστή notebook.

Κεφάλαιο 4: Αυτοδιαγνωστικό πρόγραμμα εκκίνησης (POST)

Αυτό το κεφάλαιο παρουσιάζει πώς μπορείτε να χρησιμοποιήσετε το POST για να αλλάξετε τις ρυθμίσεις του υπολογιστή notebook.

Συμβουλές και συχνές ερωτήσεις

Το κεφάλαιο αυτό παρουσιάζει κάποιες προτεινόμενες συμβουλές καθώς και συχνές ερωτήσεις σχετικά με το υλικό και το λογισμικό, στις οποίες μπορείτε να ανατρέχετε για να συντηρήσετε τον υπολογιστή notebook και να επιδιορθώνετε κοινά προβλήματα.

Παραρτήματα

Αυτή η ενότητα περιλαμβάνει γνωστοποιήσεις και δηλώσεις ασφαλείας για τον υπολογιστή notebook.

Συμβάσεις που χρησιμοποιούνται στο παρόν εγχειρίδιο

Για να τονιστούν ιδιαίτερα σημαντικές πληροφορίες σε αυτό το εγχειρίδιο, μέρος του κειμένου παρουσιάζεται με την εξής μορφή:

ΣΗΜΑΝΤΙΚΟ! Αυτό το μήνυμα περιέχει ζωτικές πληροφορίες που πρέπει να ακολουθήσετε για να ολοκληρώσετε μια εργασία.

ΣΗΜΕΙΩΣΗ: Αυτό το μήνυμα περιέχει πρόσθετες πληροφορίες και συμβουλές που μπορεί να σας βοηθήσουν για να ολοκληρώσετε μια εργασία.

ΠΡΟΕΙΔΟΠΟΙΗΣΗ! Αυτό το μήνυμα περιέχει σημαντικές πληροφορίες που πρέπει να τηρηθούν για να παραμείνετε ασφαλείς ενώ πραγματοποιείτε ορισμένες εργασίες και να αποφύγετε πιθανή βλάβη στα δεδομένα και τα συστατικά του υπολογιστή notebook.

Εικονίδια

Τα παρακάτω εικονίδια υποδεικνύουν ποια συσκευή μπορεί να χρησιμοποιηθεί για την ολοκλήρωση μίας σειράς εργασιών ή διαδικασιών στον υπολογιστή notebook.



= Χρησιμοποιήστε την οθόνη αφής.



= Χρησιμοποιήστε την επιφάνεια αφής.



= Χρησιμοποιήστε το πληκτρολόγιο.

Τυπογραφία

Έντονη γραφή = Υποδεικνύει ένα μενού ή ένα στοιχείο που πρέπει να επιλεγεί.

Πλάγια γραφή = Υποδεικνύει ενότητες στις οποίες μπορείτε να ανατρέξετε σε αυτό το εγχειρίδιο.

Προφυλάξεις ασφάλειας

Χρήση του υπολογιστή notebook



Αυτός ο υπολογιστής notebook πρέπει να χρησιμοποιείται μόνο σε περιβάλλοντα με θερμοκρασίες μεταξύ 5°C (41°F) και 35°C (95°F).



Ανατρέξτε στην ετικέτα που βρίσκεται στο κάτω μέρος του υπολογιστή notebook και βεβαιωθείτε ότι ο προσαρμογέας ρεύματος που χρησιμοποιείτε υποστηρίζει τις προδιαγραφές που αναφέρονται.



Ο υπολογιστής notebook ενδέχεται να ζεσταθεί πολύ κατά τη χρήση ή τη φόρτιση της μπαταρίας. Μην αφήνετε τον υπολογιστή notebook πάνω στα πόδια σας ή κοντά στο σώμα σας, ώστε να αποτρέψετε πιθανό τραυματισμό από θερμότητα. Όταν εργάζεστε με τον υπολογιστή notebook, μην τον τοποθετείτε σε επιφάνειες που ενδέχεται να φράξουν τα ανοίγματα εξαερισμού.



Μη χρησιμοποιείτε τον υπολογιστή notebook με καλώδια τροφοδοσίας, εξαρτήματα και άλλα περιφερειακά που έχουν υποστεί φθορά.



Όταν ο υπολογιστής notebook είναι ενεργοποιημένος, βεβαιωθείτε ότι δεν τον μεταφέρετε ούτε τον καλύπτετε με υλικά που μπορεί να μειώσουν την κυκλοφορία του αέρα.



Μην τοποθετείτε τον υπολογιστή notebook σε ανώμαλης ή ασταθούς επιφάνειες εργασίας.



Μπορείτε να περάσετε τον υπολογιστή notebook από μηχανήματα ακτίνων Χ (που χρησιμοποιούνται για αντικείμενα που τοποθετούνται σε κυλιόμενους ιμάντες), αλλά μην τον εκθέτετε σε μαγνητικούς ανιχνευτές και ράβδους.



Επικοινωνήστε με την αεροπορική εταιρεία σας για να ενημερωθείτε για τις σχετικές υπηρεσίες πτήσης που παρέχονται και τους περιορισμούς που πρέπει να τηρούνται κατά τη χρήση του υπολογιστή notebook κατά την πτήση.

Φροντίδα του υπολογιστή notebook



Αποσυνδέστε το καλώδιο τροφοδοσίας ρεύματος AC και βγάλτε τη μπαταρία (αν υπάρχει) προτού καθαρίσετε τον υπολογιστή notebook. Χρησιμοποιήστε ένα καθαρό σφουγγάρι κυτταρίνης ή δέρμα σαμούα νοτισμένο με ζεστό νερό. Αφαιρέστε τυχόν επιπλέον υγρασία από τον υπολογιστή notebook χρησιμοποιώντας ένα στεγνό πανί. Μην επιτρέψετε σε τυχόν υγρά να εισέλθουν στο πλαίσιο ή το κενό του ηλεκτρολογίου για να αποφύγετε βραχυκύκλωμα ή διάβρωση.



Μην χρησιμοποιείτε ισχυρούς διαλύτες, όπως οινόπνευμα, διαλυτικά, βενζίνη ή άλλες χημικές ουσίες πάνω ή κοντά στον υπολογιστή notebook.



Μην τοποθετείτε αντικείμενα επάνω στον υπολογιστή notebook.



Μην εκθέτετε τον υπολογιστή notebook σε ισχυρά μαγνητικά ή ηλεκτρικά πεδία.



Μην χρησιμοποιείτε τον υπολογιστή notebook κοντά σε υγρά, βροχή ή υγρασία και μην τον εκθέτετε σε αυτές τις συνθήκες.



Μην εκθέτετε τον υπολογιστή notebook σε σκονισμένο περιβάλλον.



Μην χρησιμοποιείτε τον υπολογιστή notebook κοντά σε διαρροές αερίου.



Μην τοποθετείτε ενεργές ηλεκτρονικές συσκευές κοντά στον υπολογιστή notebook για να αποφύγετε τυχόν παρεμβολές ηλεκτρομαγνητικών κυμάτων στο πάνελ οθόνης.



Μη χρησιμοποιείτε αυτόν τον υπολογιστή notebook για εξόρυξη κρυπτονομισμάτων (η οποία καταναλώνει τεράστιες ποσότητες ηλεκτρικής ενέργειας και χρόνου για την απόκτηση μετατρέψιμου εικονικού νομίσματος) ή/και για άλλες σχετικές δραστηριότητες.

Κατάλληλη απόρριψη



Μην τοποθετείτε τον υπολογιστή notebook στα δημοτικά απορρίμματα. Αυτή η συσκευή έχει σχεδιαστεί ώστε να επιτρέπει την κατάλληλη επαναχρησιμοποίηση των εξαρτημάτων της και την ανακύκλωση. Το σύμβολο του διαγραμμένου κάδου απορριμμάτων υποδεικνύει ότι το προϊόν (ηλεκτρική, ηλεκτρονική συσκευή και στοιχείο μπαταρίας που περιέχει υδράργυρο) δεν πρέπει να τοποθετείται στα δημοτικά απορρίμματα. Ελέγξτε τους τοπικούς κανονισμούς για την κατάλληλη μέθοδο απόρριψης ηλεκτρονικών προϊόντων.



Μην τοποθετείτε τη μπαταρία στα δημοτικά απορρίμματα. Το σύμβολο του διαγραμμένου απορριμμάτων δηλώνει πως η μπαταρία δεν θα πρέπει να τοποθετείται στα δημοτικά απορρίμματα.

Πληροφορίες ασφάλειας μπαταρίας

Προστασία μπαταρίας

- Η συχνή φόρτιση μιας μπαταρίας υπό υψηλή τάση μπορεί να μειώσει τη διάρκεια ζωής της. Για την προστασία της μπαταρίας, το σύστημα ενδέχεται να σταματήσει τη φόρτιση όταν η ισχύς της μπαταρίας κυμαίνεται μεταξύ 90% και 100%.

ΣΗΜΕΙΩΣΗ: Το επίπεδο στο οποίο η μπαταρία συνεχίζει τη φόρτιση ρυθμίζεται συνήθως μεταξύ 90% και 99%. Η πραγματική τιμή ενδέχεται να διαφέρει ανάλογα με το μοντέλο.

- Η φόρτιση ή η αποθήκευση της μπαταρίας υπό υψηλές θερμοκρασίες περιβάλλοντος μπορεί να προκαλέσει μόνιμη υποβάθμιση της χωρητικότητάς της και να μειώσει γρήγορα τη διάρκεια ζωής της. Εάν η θερμοκρασία της μπαταρίας είναι πολύ υψηλή, το σύστημα μπορεί να μειώσει τη χωρητικότητα φόρτισης της μπαταρίας ή ακόμη και να σταματήσει τη φόρτιση για την προστασία της μπαταρίας.
- Η χωρητικότητα της μπαταρίας μπορεί να μειωθεί ακόμα και όταν η συσκευή σας είναι απενεργοποιημένη και αποσυνδεδεμένη από την τροφοδοσία AC. Αυτό είναι φυσιολογικό, καθώς το σύστημα εξακολουθεί να αντλεί μικρή ποσότητα ισχύος από την μπαταρία.

Τυπική φροντίδα μπαταρίας

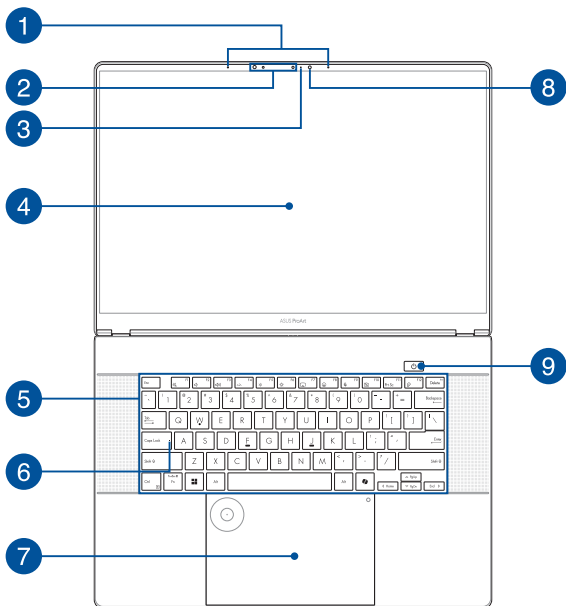
- Εάν δεν χρησιμοποιείτε τη συσκευή σας για μεγάλο χρονικό διάστημα, βεβαιωθείτε ότι έχετε φορτίσει τη μπαταρία στο 50% και, στη συνέχεια, απενεργοποιήστε τη συσκευή σας και αποσυνδέστε το τροφοδοτικό AC. Να επαναφορτίζετε τη μπαταρία στο 50% κάθε τρεις μήνες για να αποφύγετε την υπερβολική αποφόρτιση και την πρόκληση βλάβης στην μπαταρία.
- Αποφύγετε τη φόρτιση της μπαταρίας υπό υψηλή τάση για παρατεταμένο χρονικό διάστημα, προκειμένου να παρατείνετε τη διάρκεια ζωής της μπαταρίας. Εάν χρησιμοποιείτε συνεχώς τροφοδοσία AC για τη συσκευή σας, βεβαιωθείτε ότι αποφορτίζετε την μπαταρία έως το 50% τουλάχιστον μία φορά κάθε δύο εβδομάδες. Μπορείτε επίσης να προσαρμόσετε τις ρυθμίσεις από την επιλογή Battery Health Charging (Φόρτιση με προστασία μπαταρίας) στο MyASUS για να παρατείνετε τη διάρκεια ζωής της μπαταρίας.
- Συνιστάται η αποθήκευση της μπαταρίας σας σε θερμοκρασίες μεταξύ 5°C (41°F) και 35°C (95°F) με ισχύ μπαταρίας στο 50%. Μπορείτε επίσης να προσαρμόσετε τις ρυθμίσεις από την επιλογή Battery Health Charging (Φόρτιση με προστασία μπαταρίας) στο MyASUS για να παρατείνετε τη διάρκεια ζωής της μπαταρίας.
- Μην αφήνετε την μπαταρία σας σε περιβάλλον με υγρασία. Η έκθεση σε περιβάλλοντα με υγρασία μπορεί να αυξήσει τον ρυθμό υπερβολικής αποφόρτισης της μπαταρίας. Περιβάλλοντα με χαμηλή θερμοκρασία μπορεί να προκαλέσουν βλάβη στα χημικά στο εσωτερικό της μπαταρίας, ενώ η υψηλή θερμοκρασία ή η υπερθέρμανση ενδέχεται να οδηγήσουν σε κίνδυνο έκρηξης.
- Μην τοποθετείτε τη συσκευή ή την μπαταρία κοντά σε καλοριφέρ, τζάκια, φούρνους, θερμαντήρες ή πηγές θερμότητας με θερμοκρασία μεγαλύτερη από 60°C (140°F). Περιβάλλοντα με υψηλή θερμοκρασία μπορεί να προκαλέσουν έκρηξη ή διαρροή, η οποία ενδέχεται να οδηγήσει σε πυρκαγιά.

Κεφάλαιο 1: **Εγκατάσταση υλικού**

Γνωριμία με τον υπολογιστή notebook

Εμπρός όψη

ΣΗΜΕΙΩΣΗ: Η διάταξη του πληκτρολογίου μπορεί να διαφέρει ανά περιοχή ή χώρα. Η εμπρός όψη μπορεί επίσης να διαφέρει ανάλογα με το μοντέλο του υπολογιστή notebook.



1 Μικρόφωνα συστοιχίας

Τα μικρόφωνα συστοιχίας παρέχουν λειτουργίες ακύρωσης ηχούς, καταστολής θορύβου και διαμόρφωσης δέσμης, για καλύτερη αναγνώριση φωνής και ηχογράφιση.

2 Κάμερα

Η ενσωματωμένη κάμερα σας δίνει τη δυνατότητα να τραβάτε φωτογραφίες ή να καταγράφετε βίντεο χρησιμοποιώντας τον υπολογιστή notebook.

Κάμερα IR (υπέρυθρων)

Η ενσωματωμένη κάμερα υπέρυθρων καταγράφει υπέρυθρες εικόνες για αναγνώριση προσώπου και υποστηρίζει το Windows Hello.

ΣΗΜΕΙΩΣΗ: Η κόκκινη λυχνία LED υπέρυθρων αναβοσβήνει κατά τη διαδικασία ανάγνωσης των δεδομένων πριν από τη σύνδεσή σας μέσω της λειτουργίας αναγνώρισης προσώπου του Windows Hello.

3 Ένδειξη κάμερας

Η ένδειξη κάμερας ανάβει, όταν χρησιμοποιείται η ενσωματωμένη κάμερα.

4

Πάνελ οθόνης αφής

Αυτό το πάνελ οθόνης αφής υψηλής ευκρίνειας παρέχει εξαιρετικές δυνατότητες για την προβολή φωτογραφιών, βίντεο και άλλων αρχείων πολυμέσων στον υπολογιστή notebook. Παρέχει επίσης δυνατότητα λειτουργίας με χρήση κινήσεων αφής.

Αποποίηση ευθύνης: Η παρατεταμένη προβολή στατικών εικόνων ή εικόνων υψηλής αντίθεσης μπορεί να προκαλέσει μετείκασμα ή μόνιμη αποτύπωση στην οθόνη OLED. Ο υπολογιστής notebook ASUS με οθόνη OLED (σε επιλεγμένα μοντέλα) ελαχιστοποιεί τις πιθανότητες μόνιμης αποτύπωσης, ορίζοντας τη λειτουργία Dark Mode (Σκουρόχρωμη λειτουργία) στα Windows ως προεπιλογή και μειώνοντας τον χρόνο αδράνειας πριν την απενεργοποίηση της οθόνης. Συνιστάται να ενεργοποιήσετε την κινούμενη προστασία οθόνης με σκούρο φόντο και να αποφύγετε τη ρύθμιση της οθόνης OLED στη μέγιστη φωτεινότητα για να παρατείνετε τη διάρκεια ζωής της οθόνης OLED.

ΣΗΜΕΙΩΣΗ: Για περισσότερες λεπτομέρειες, ανατρέξτε στις ενότητες *Ρύθμιση της οθόνης OLED* και *Χρήση χειρονομιών στην οθόνη αφής* σε αυτό το εγχειρίδιο.

5

Πληκτρολόγιο

Το πληκτρολόγιο διαθέτει πλήκτρα QWERTY κανονικού μεγέθους, με άνετη διαδρομή κίνησης για πληκτρολόγηση. Σας δίνει επίσης τη δυνατότητα να χρησιμοποιείτε πλήκτρα λειτουργίας, επιτρέπει ταχεία πρόσβαση στα Windows και ελέγχει άλλες λειτουργίες πολυμέσων.

ΣΗΜΕΙΩΣΗ: Η διάταξη του πληκτρολογίου διαφέρει ανάλογα με το μοντέλο ή την περιοχή.

6

Ένδειξη κλειδώματος κεφαλαίων γραμμάτων

Η ένδειξη φωτίζεται, όταν ενεργοποιηθεί η λειτουργία κλειδώματος κεφαλαίων γραμμάτων. Η χρήση του κλειδώματος κεφαλαίων γραμμάτων σας δίνει τη δυνατότητα να πληκτρολογείτε κεφαλαία γράμματα (όπως Α, Β, Γ), χρησιμοποιώντας το πληκτρολόγιο του υπολογιστή notebook.

7

Επιφάνεια αφής

Η επιφάνεια αφής επιτρέπει τη χρήση πολλαπλών κινήσεων για την πλοήγηση στην οθόνη, παρέχοντας μια διαισθητική εμπειρία χρήστη. Προσομοιώνει επίσης τις λειτουργίες ενός κανονικού ποπτικιού.

ΣΗΜΕΙΩΣΗ: Για περισσότερες λεπτομέρειες, ανατρέξτε στην ενότητα *Χρήση της επιφάνειας αφής* σε αυτό το εγχειρίδιο.

DialPad

Χρησιμοποιήστε το DialPad για να ρυθμίσετε την ένταση, να αλλάξετε την αδιαφάνεια του πινέλου, να αυξήσετε ή να μειώσετε τη φωτεινότητα της οθόνης και πολλά άλλα. Το DialPad υποστηρίζει εφαρμογές που χρησιμοποιούνται για τη δημιουργία περιεχομένου και σας επιτρέπει επιπλέον να προσαρμόζετε ορισμένες από τις λειτουργίες που χρησιμοποιείτε συχνότερα.

ΣΗΜΕΙΩΣΗ: Για περισσότερες πληροφορίες, ανατρέξτε στην ενότητα *Χρήση του DialPad* σε αυτό το εγχειρίδιο χρήστη.

8

Αισθητήρας φωτισμού περιβάλλοντος

Ο αισθητήρας φωτισμού περιβάλλοντος αναγνωρίζει την ποσότητα του φωτός στο περιβάλλον. Δίνει στο σύστημα τη δυνατότητα να προσαρμόζει αυτόματα τη φωτεινότητα της οθόνης, ανάλογα με την κατάσταση φωτισμού του περιβάλλοντος.

Προσαρμοστικός αισθητήρας χρωμάτων

Ο προσαρμοστικός αισθητήρας χρωμάτων προσαρμόζει αυτόματα τη θερμοκρασία χρώματος του πάνελ της οθόνης ανάλογα με τα επίπεδα φωτισμού του περιβάλλοντος χώρου.

ΣΗΜΑΝΤΙΚΟ! Λάβετε υπόψη ότι ο αισθητήρας φωτισμού περιβάλλοντος και ο προσαρμοστικός αισθητήρας χρωμάτων υποστηρίζονται μόνο στο πιο πρόσφατο λειτουργικό σύστημα Microsoft Windows.

ΣΗΜΕΙΩΣΗ: Ο προσαρμοστικός αισθητήρας χρωμάτων είναι απενεργοποιημένος από προεπιλογή. Για να ενεργοποιήσετε τον προσαρμοστικό αισθητήρα χρωμάτων, ξεκινήστε το μενού Έναρξη και, στη συνέχεια, μεταβείτε στην επιλογή **Settings (Ρυθμίσεις) > System (Σύστημα) > Display (Οθόνη)**.

9

Κουμπί λειτουργίας

Πατήστε το κουμπί λειτουργίας, για να ενεργοποιήσετε ή να απενεργοποιήσετε τον φορητό υπολογιστή. Μπορείτε επίσης να χρησιμοποιήσετε το κουμπί λειτουργίας για να θέσετε τον υπολογιστή σε κατάσταση αναμονής ή αδρανοποίησης, καθώς και να τον επαναφέρετε από αυτές.

Σε περίπτωση που ο υπολογιστής notebook δεν αποκρίνεται, πατήστε παρατεταμένα το κουμπί λειτουργίας για τουλάχιστον δέκα (10) δευτερόλεπτα, μέχρι να τερματιστεί η λειτουργία του υπολογιστή notebook.

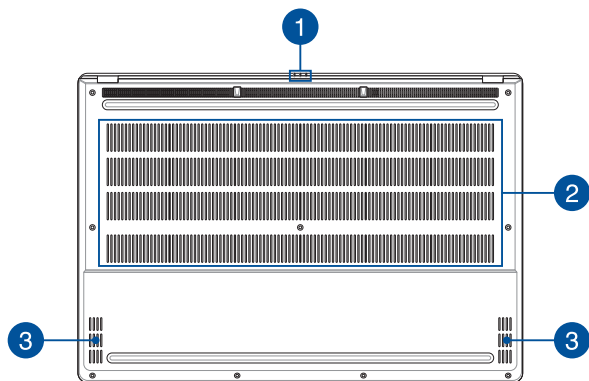
Κάτω όψη

ΣΗΜΕΙΩΣΗ: Η κάτω όψη μπορεί να διαφέρει, ανάλογα με το μοντέλο.

ΠΡΟΕΙΔΟΠΟΙΗΣΗ! Ο υπολογιστής notebook ενδέχεται να ζεσταθεί πολύ κατά τη χρήση ή τη φόρτιση της μπαταρίας. Μην αφήνετε τον υπολογιστή notebook πάνω στα πόδια σας ή κοντά στο σώμα σας, ώστε να αποτρέψετε πιθανό τραυματισμό από θερμότητα. Όταν εργάζεστε με τον υπολογιστή notebook, μην τον τοποθετείτε σε επιφάνειες που ενδέχεται να φράξουν τα ανοίγματα εξαερισμού.

ΣΗΜΑΝΤΙΚΟ!

- Ο χρόνος λειτουργίας με την μπαταρία διαφέρει ανάλογα με τη χρήση και τις προδιαγραφές του συγκεκριμένου υπολογιστή notebook. Η μπαταρία δεν μπορεί να αποσυναρμολογηθεί.
 - Για να εξασφαλίσετε τη μέγιστη συμβατότητα και αξιοπιστία, φροντίστε να αγοράζετε εξαρτήματα από εξουσιοδοτημένα καταστήματα λιανικής πώλησης. Συμβουλευτείτε ένα κέντρο εξυπηρέτησης της ASUS για το σέρβις του προϊόντος ή για βοήθεια σχετικά με τη σωστή αποσυναρμολόγηση ή συναρμολόγησή του.
-



1 Ενδείξεις κατάστασης

Οι ενδείξεις κατάστασης σας βοηθούν να προσδιορίζετε ανά πάσα στιγμή την κατάσταση του υλικού του υπολογιστή notebook.



Ένδειξη δραστηριότητας μονάδας δίσκου

Αυτή η ένδειξη ανάβει, όταν ο υπολογιστής notebook αποκτά πρόσβαση στις εσωτερικές μονάδες δίσκων.

Ένδειξη φόρτισης μπαταρίας, δύο χρωμάτων

Η ένδειξη LED δυο χρωμάτων παρέχει οπτική ενημέρωση για την κατάσταση φόρτισης της μπαταρίας. Ανατρέξτε στον ακόλουθο πίνακα για λεπτομέρειες:

Χρώμα	Κατάσταση
Σταθερό λευκό	Ο υπολογιστής notebook είναι συνδεδεμένος σε παροχή ρεύματος και η μπαταρία είναι φορτισμένη στο 100%.
Σταθερό πορτοκαλί	Ο υπολογιστής notebook είναι συνδεδεμένος σε παροχή ρεύματος, λαμβάνει χώρα φόρτιση της μπαταρίας και το επίπεδο φόρτισης της μπαταρίας είναι μεταξύ 0% και 99%.
Πορτοκαλί που αναβοσβήνει	Ο υπολογιστής notebook λειτουργεί με μπαταρία και η ισχύς της μπαταρίας είναι μικρότερη από 10%.
Απενεργοποιημένες ενδείξεις	Ο υπολογιστής notebook λειτουργεί με μπαταρία και η ισχύς της μπαταρίας είναι μεταξύ 10% και 100%.

Ένδειξη λειτουργίας

Η ένδειξη λειτουργίας ανάβει, όταν είναι ενεργοποιημένος ο υπολογιστής notebook, και αναβοσβήνει αργά, όταν ο υπολογιστής notebook βρίσκεται σε κατάσταση αναστολής λειτουργίας.

2 Ανοίγματα εξαερισμού

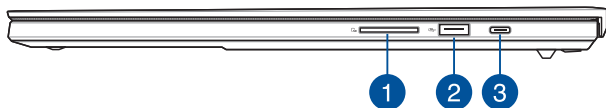
Τα ανοίγματα εξαερισμού επιτρέπουν την είσοδο ψυχρού αέρα στον φορητό υπολογιστή και την έξοδο του θερμού αέρα από αυτόν.

ΠΡΟΕΙΔΟΠΟΙΗΣΗ! Βεβαιωθείτε ότι δεν υπάρχουν χαρτιά, βιβλία, ρουχισμός, καλώδια ή άλλα αντικείμενα που να φράσσουν τα ανοίγματα εξαερισμού-διαφορετικά, ενδέχεται να παρατηρηθεί υπερθέρμανση.

3 Ηχεία

Τα ενσωματωμένα ηχεία σας επιτρέπουν να ακούτε ήχο απευθείας από τον υπολογιστή notebook. Οι ιδιότητες ήχου ελέγχονται με λογισμικό.

Δεξιά όψη



1 Αναγνώστης κάρτας μνήμης

Ο ενσωματωμένος αναγνώστης κάρτας μνήμης υποστηρίζει κάρτες μορφής SD.

ΣΗΜΕΙΩΣΗ: Αυτή η θύρα υποστηρίζει SD 7.0 Express.

2 Θύρα USB 3.2 Gen 2

Η θύρα USB 3.2 (Universal Serial Bus 3.2) Gen 2 παρέχει ταχύτητα μεταφοράς δεδομένων έως και 10 Gbit/s και είναι συμβατή με το προηγούμενο πρότυπο USB 2.0.

3

Σύνθετη θύρα USB 3.2 Gen 2 Type-C®/ DisplayPort/παροχής ρεύματος

Η θύρα USB 3.2 (Universal Serial Bus 3.2) Gen 2 Type-C® παρέχει ταχύτητα μεταφοράς δεδομένων έως 10 Gbit/s και είναι συμβατή με το παλαιότερο πρότυπο USB 2.0. Χρησιμοποιήστε έναν προσαρμογέα USB Type-C® για να συνδέσετε τον υπολογιστή notebook σε μια εξωτερική οθόνη. Συνδέστε ένα τροφοδοτικό ονομαστικής ισχύος 20 V / 5 A, για να φορτίσετε την μπαταρία και να τροφοδοτήσετε τον υπολογιστή notebook.

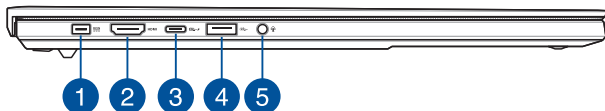
ΣΗΜΕΙΩΣΗ: Η ταχύτητα μεταφοράς αυτής της θύρας μπορεί να διαφέρει ανάλογα με το μοντέλο.

ΠΡΟΕΙΔΟΠΟΙΗΣΗ! Ο προσαρμογέας ενδέχεται να θερμανθεί υπερβολικά στη διάρκεια της χρήσης. Μην καλύπτετε το τροφοδοτικό και κρατήστε το μακριά από το σώμα σας όταν είναι συνδεδεμένο σε παροχή ρεύματος.

ΣΗΜΑΝΤΙΚΟ!

- Ενδέχεται να απαιτηθεί περισσότερος χρόνος για την πλήρη φόρτιση του υπολογιστή σας μέσω πηγής τροφοδοσίας χαμηλής τάσης.
 - Για να μην προκληθεί ζημιά, φροντίστε να χρησιμοποιείτε μόνο πηγές ρεύματος με ονομαστική ισχύ 20 V / 5 A για τη φόρτιση του φορητού υπολογιστή σας με τη συνδυαστική θύρα τροφοδοσίας USB. Για περισσότερες πληροφορίες, συμβουλευτείτε το κέντρο εξυπηρέτησης της ASUS.
-

Αριστερή όψη



1 Θύρα εισόδου ρεύματος (DC)

Βάλτε σε αυτήν τη θύρα το τροφοδοτικό που περιλαμβάνεται στη συσκευασία, για να φορτίσετε τη μπαταρία και να επιτρέψετε την παροχή ρεύματος στον υπολογιστή notebook.

ΠΡΟΕΙΔΟΠΟΙΗΣΗ! Ο προσαρμογέας ενδέχεται να θερμανθεί υπερβολικά στη διάρκεια της χρήσης. Μην καλύπτετε το τροφοδοτικό και κρατήστε το μακριά από το σώμα σας όταν είναι συνδεδεμένο σε παροχή ρεύματος.

ΣΗΜΑΝΤΙΚΟ! Να χρησιμοποιείτε μόνο το παρεχόμενο τροφοδοτικό για τη φόρτιση της μπαταρίας και την παροχή ρεύματος στον υπολογιστή notebook.

2 Θύρα εξόδου HDMI

Αυτή η θύρα επιτρέπει την αποστολή σημάτων ήχου και εικόνας από τον υπολογιστή notebook σε μια συσκευή συμβατή με HDMI μέσω καλωδίου HDMI.

3

Σύνθετη θύρα USB4®/παροχής ρεύματος

Η θύρα USB4® (Universal Serial Bus 4) παρέχει ταχύτητα μεταφοράς δεδομένων έως και 40 Gbit/s και είναι συμβατή με την προηγούμενη έκδοση USB 2.0. Χρησιμοποιήστε έναν προσαρμογέα USB Type-C® για να συνδέσετε τον υπολογιστή notebook σε μια εξωτερική οθόνη. Συνδέστε ένα τροφοδοτικό ονομαστικής ισχύος 20 V / 5 A, για να φορτίσετε την μπαταρία και να τροφοδοτήσετε τον υπολογιστή notebook.

ΣΗΜΕΙΩΣΗ: Η ταχύτητα μεταφοράς αυτής της θύρας μπορεί να διαφέρει ανάλογα με το μοντέλο.

ΠΡΟΕΙΔΟΠΟΙΗΣΗ! Ο προσαρμογέας ενδέχεται να θερμανθεί υπερβολικά στη διάρκεια της χρήσης. Μην καλύπτετε το τροφοδοτικό και κρατήστε το μακριά από το σώμα σας όταν είναι συνδεδεμένο σε παροχή ρεύματος.

ΣΗΜΑΝΤΙΚΟ!

- Ενδέχεται να απαιτηθεί περισσότερος χρόνος για την πλήρη φόρτιση του υπολογιστή σας μέσω πηγής τροφοδοσίας χαμηλής τάσης.
 - Για να μην προκληθεί ζημιά, φροντίστε να χρησιμοποιείτε μόνο πηγές ρεύματος με ονομαστική ισχύ 20 V / 5 A για τη φόρτιση του φορητού υπολογιστή σας με τη συνδυαστική θύρα τροφοδοσίας USB. Για περισσότερες πληροφορίες, συμβουλευτείτε το κέντρο εξυπηρέτησης της ASUS.
-

4**Θύρα USB 3.2 Gen 2**

Η θύρα USB 3.2 (Universal Serial Bus 3.2) Gen 2 παρέχει ταχύτητα μεταφοράς δεδομένων έως και 10 Gbit/s και είναι συμβατή με το προηγούμενο πρότυπο USB 2.0.

5**Υποδοχή για ακουστικά/σετ ακουστικών/μικρόφωνο**

Αυτή η θύρα σας δίνει τη δυνατότητα να συνδέσετε ενεργά ηχεία ή ακουστικά. Μπορείτε επίσης να χρησιμοποιείτε αυτήν τη θύρα για να συνδέσετε ένα σετ ακουστικών ή ένα εξωτερικό μικρόφωνο.

Κεφάλαιο 2: **Χρήση του υπολογιστή** **notebook**

Πρώτα βήματα

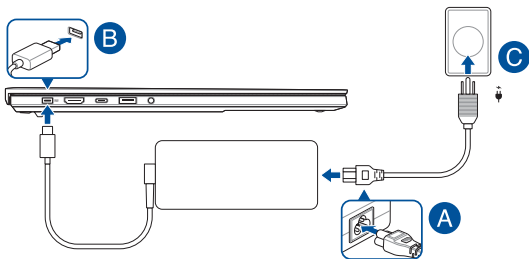
Φορτίστε τον υπολογιστή notebook

- Συνδέστε το καλώδιο τροφοδοσίας AC στον προσαρμογέα AC/DC.
- Συνδέστε την υποδοχή τροφοδοσίας ρεύματος DC στη θύρα εισόδου ισχύος του υπολογιστή notebook (DC).
- Συνδέστε τον προσαρμογέα ρεύματος AC σε παροχή ρεύματος 100V~240V.



Φορτίστε τον υπολογιστή notebook για **3 ώρες** πριν τον χρησιμοποιήσετε για πρώτη φορά σε λειτουργία μπαταρίας.

ΣΗΜΕΙΩΣΗ: Το τροφοδοτικό ενδέχεται να διαφέρει σε εμφάνιση, ανάλογα με το μοντέλο και την περιοχή σας.



ΣΗΜΑΝΤΙΚΟ!

Πληροφορίες για το τροφοδοτικό:

- Τάση εισόδου: 100-240 Vac
- Συχνότητα εισόδου: 50-60 Hz
- Ονομαστική ισχύς εξόδου: 10 A (200 W)
- Ονομαστική τάση εξόδου: 20 V

ΣΗΜΑΝΤΙΚΟ!

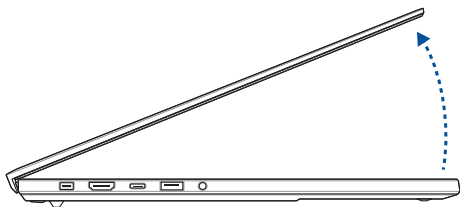
- Εντοπίστε την ετικέτα ονομαστικών τιμών εισόδου/εξόδου στον υπολογιστή notebook και βεβαιωθείτε ότι ταιριάζει με τις πληροφορίες ονομαστικών τιμών εισόδου/εξόδου στο τροφοδοτικό. Ορισμένα μοντέλα του υπολογιστή notebook μπορεί να έχουν πολλαπλές ονομαστικές τιμές ισχύος εξόδου με βάση το διαθέσιμο SKU.
- Βεβαιωθείτε ότι ο υπολογιστής notebook είναι συνδεδεμένος στο τροφοδοτικό πριν τον ενεργοποιήσετε για πρώτη φορά. Συνδέετε πάντα το καλώδιο ρεύματος σε πρίζα τοίχου χωρίς να χρησιμοποιείτε καλώδια επέκτασης. Για την ασφάλειά σας, συνδέστε αυτήν τη συσκευή μόνο σε μια σωστά γειωμένη πρίζα.
- Η πρίζα πρέπει να είναι εύκολα προσβάσιμη και κοντά στον υπολογιστή notebook.
- Για να αποσυνδέσετε τον υπολογιστή notebook από την κύρια τροφοδοσία, αποσυνδέστε τον από την πρίζα.

ΠΡΟΕΙΔΟΠΟΙΗΣΗ!

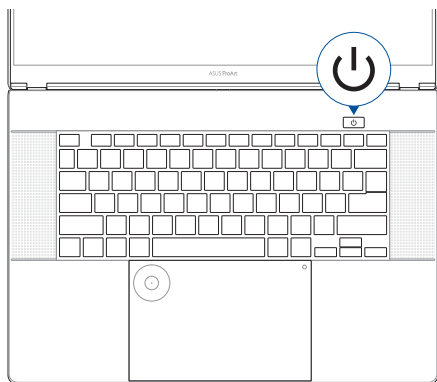
Διαβάστε τις ακόλουθες προφυλάξεις για τη μπαταρία του υπολογιστή notebook:

- Μόνο εξουσιοδοτημένοι τεχνικοί της ASUS πρέπει να αφαιρούν την μπαταρία από το εσωτερικό της συσκευής (ισχύει μόνο για τη μη αφαιρούμενη μπαταρία).
- Η μπαταρία που χρησιμοποιείται σε αυτήν τη συσκευή ενδέχεται να παρουσιάσει κίνδυνο πυρκαγιάς ή να προκαλέσει χημικό έγκαιμα εάν αφαιρεθεί ή αποσυναρμολογηθεί.
- Ακολουθήστε τις ετικέτες προειδοποίησης για την προσωπική σας ασφάλεια.
- Κίνδυνος έκρηξης εάν η μπαταρία αντικατασταθεί με λάθος τύπο.
- Μην την πετάτε στη φωτιά.
- Μην επιχειρήσετε ποτέ να βραχυκυκλώσετε την μπαταρία του υπολογιστή notebook.
- Μην επιχειρήσετε ποτέ να αποσυναρμολογήσετε και να επανασυναρμολογήσετε την μπαταρία (μόνο για μη αφαιρούμενη μπαταρία).
- Διακόψτε τη χρήση εάν διαπιστωθεί διαρροή.
- Η μπαταρία και τα εξαρτήματά της πρέπει να ανακυκλώνονται ή να απορρίπτονται σωστά.
- Κρατήστε την μπαταρία και άλλα μικρά εξαρτήματα μακριά από παιδιά.

Σηκώστε για να ανοίξετε το πάνελ οθόνης



Πατήστε το κουμπί λειτουργίας



Χειρονομίες για την οθόνη αφής και την επιφάνεια αφής

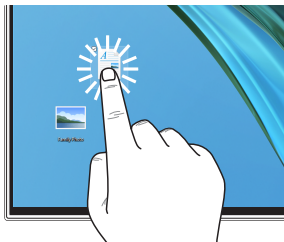
Οι χειρονομίες σας επιτρέπουν να ξεκινήσετε προγράμματα και να αποκτήσετε πρόσβαση στις ρυθμίσεις του υπολογιστή notebook σας. Ανατρέξτε στις παρακάτω εικόνες όταν χρησιμοποιείτε χειρονομίες στο πλαίσιο της οθόνης αφής και της επιφάνειας αφής.

ΣΗΜΕΙΩΣΗ: Τα παρακάτω στιγμιότυπα οθόνης προορίζονται μόνο για αναφορά. Η εμφάνιση της οθόνης αφής ενδέχεται να διαφέρει ανάλογα με το μοντέλο.

Χρήση χειρονομιών στην οθόνη αφής

Οι χειρονομίες σας επιτρέπουν να ξεκινήσετε προγράμματα και να αποκτήσετε πρόσβαση στις ρυθμίσεις του υπολογιστή notebook σας. Οι λειτουργίες μπορούν να ενεργοποιηθούν χρησιμοποιώντας τις κινήσεις των χεριών στην οθόνη αφής του υπολογιστή notebook σας.

Πάτημα/Διπλό πάτημα



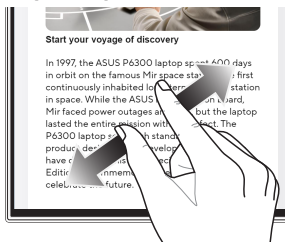
- Πατήστε μια εφαρμογή για να την επιλέξετε.
- Πατήστε δύο φορές μια εφαρμογή για την εκκίνηση της.

Παρατεταμένο πάτημα



Πατήστε και κρατήστε πατημένη την εφαρμογή παρατεταμένα για να ανοίξετε το μενού δεξιού κλικ.

Μεγέθυνση



Απλώστε τα δύο δάχτυλά σας στην οθόνη αφής.

Σμίκρυνση



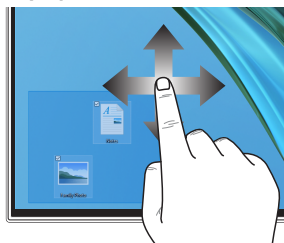
Ενώστε τα δύο δάχτυλά σας στην οθόνη αφής.

Κύλιση με το δάχτυλο



Σύρετε το δάχτυλό σας για κύλιση πάνω και κάτω και σύρετε το δάχτυλό σας για να μετακινήσετε την οθόνη αριστερά ή δεξιά.

Σύρισιμο



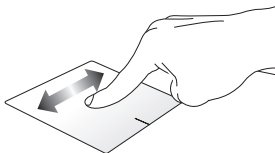
- Σύρετε για να δημιουργήσετε ένα πλαίσιο επιλογής γύρω από πολλά στοιχεία.
- Μεταφέρετε και αποθέστε ένα στοιχείο για να το μετακινήσετε σε μια νέα θέση.

Χρήση της επιφάνειας αφής

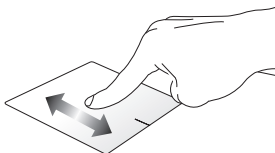
Μετακίνηση του δείκτη

Μπορείτε να πατήσετε οπουδήποτε στην επιφάνεια αφής για να ενεργοποιήσετε τον δείκτη και, στη συνέχεια, σύρετε το δάχτυλό σας στην επιφάνεια αφής για να μετακινήσετε τον δείκτη στην οθόνη.

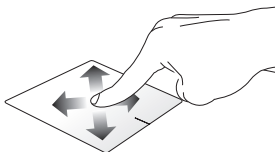
Σύρετε οριζόντια



Σύρετε κάθετα

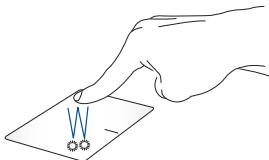


Σύρετε διαγώνια



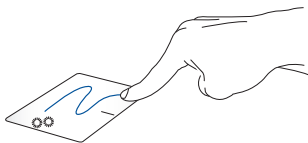
Χειρονομίες με το ένα δάχτυλο

Πάτημα/Διπλό πάτημα



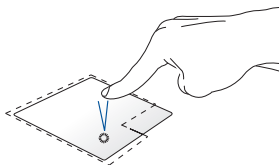
- Πατήστε μια εφαρμογή για να την επιλέξετε.
- Πατήστε δύο φορές μια εφαρμογή για την εκκίνηση της.

Μεταφορά και απόθεση

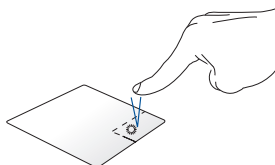


Πατήστε δύο φορές ένα στοιχείο και, στη συνέχεια, σύρετε το ίδιο δάχτυλο χωρίς να το σηκώσετε από την επιφάνεια αφής. Για να αφήσετε το στοιχείο στη νέα του θέση, σηκώστε το δάχτυλό σας από την επιφάνεια αφής.

Αριστερό κλικ



Δεξί κλικ

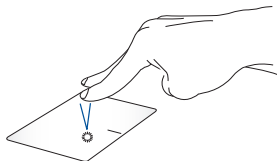


- Κάντε κλικ σε μια εφαρμογή για να την επιλέξετε. Κάντε κλικ σε αυτό το κουμπί για να ανοίξετε το μενού δεξιού κλικ.
- Κάντε διπλό κλικ σε μια εφαρμογή για να την εκκινήσετε.

ΣΗΜΕΙΩΣΗ: Οι περιοχές μέσα στη διακεκομμένη γραμμή αντιπροσωπεύουν τις θέσεις του αριστερού κουμπιού του ποντικιού και του δεξιού κουμπιού του ποντικιού στην επιφάνεια αφής.

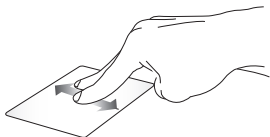
Χειρονομίες με δύο δάχτυλα

Πάτημα



Πατήστε με δύο δάχτυλα στην επιφάνεια αφής για προσομοίωση της λειτουργίας δεξιού κλικ.

Κύλιση με δύο δάχτυλα (πάνω/κάτω)



Σύρτε δύο δάχτυλα για κύλιση προς τα πάνω ή προς τα κάτω.

Κύλιση με δύο δάχτυλα (αριστερά/δεξιά)



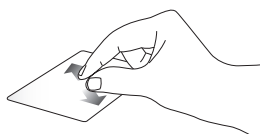
Σύρτε δύο δάχτυλα για κύλιση αριστερά ή δεξιά.

Σμίκρυνση



Ενώστε τα δύο δάχτυλά σας στην επιφάνεια αφής.

Μεγέθυνση



Απλώστε τα δύο δάχτυλά σας στην επιφάνεια αφής.

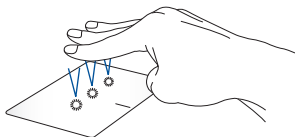
Μεταφορά και απόθεση



Επιλέξτε ένα στοιχείο, και στη συνέχεια πατήστε παρατεταμένα το αριστερό κουμπί. Χρησιμοποιώντας το άλλο σας δάχτυλο, αφήστε το να ολισθήσει στην επιφάνεια αφής για να σύρετε το στοιχείο, σηκώστε το δάχτυλό σας από το κουμπί για να το αποθέσετε.

Χειρονομίες με τρία δάχτυλα

Πάτημα



Πατήστε τρία δάχτυλα στην επιφάνεια αφής για να ξεκινήσετε τη λειτουργία που επιλέξατε στις Settings (Ρυθμίσεις).

Σάρωση προς τα αριστερά/Σάρωση προς τα δεξιά



Εάν ανοίξατε πολλές εφαρμογές, σύρετε τρία δάχτυλα αριστερά ή δεξιά για εναλλαγή μεταξύ αυτών των εφαρμογών.

Σάρωση προς τα πάνω



Σύρετε προς τα επάνω για να δείτε μια επισκόπηση όλων των εφαρμογών που έχουν ανοίξει αυτήν τη στιγμή.

Σάρωση προς τα κάτω



Σύρετε προς τα κάτω για εμφάνιση της επιφάνειας εργασίας.

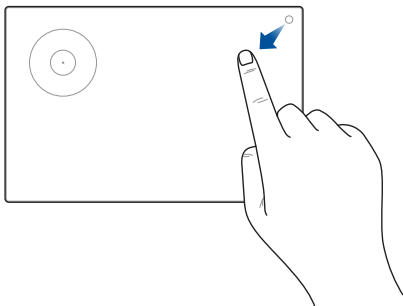
Χειρονομίες με τέσσερα δάχτυλα

Πάτημα




Πατήστε τέσσερα δάχτυλα στην επιφάνεια αφής για να ξεκινήσετε τη λειτουργία που επιλέξατε στις Settings (Ρυθμίσεις).

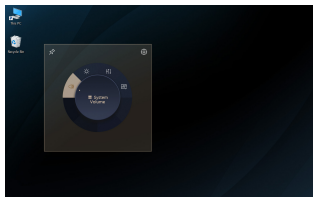
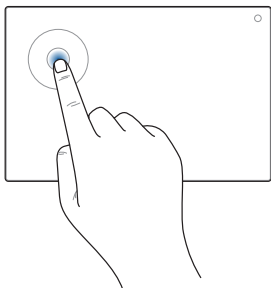
Χρήση του DialPad



Εκκίνηση του DialPad



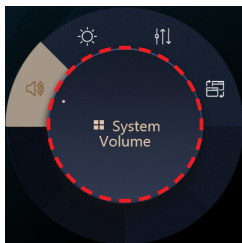
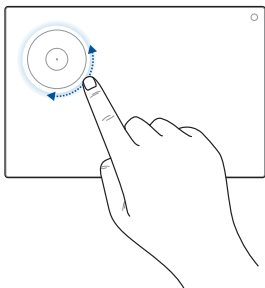
Πατήστε παρατεταμένα  και, στη συνέχεια, σύρετε το δάχτυλό σας προς την κατεύθυνση που υποδεικνύεται για να εκκινήσετε το DialPad.



Εκκίνηση του ASUS Dial UI



Πατήστε/Κάντε κλικ στον επιλογή στο DialPad για να εκκινήσετε το ASUS Dial UI στην οθόνη. Πατήστε/Κάντε κλικ ξανά στον επιλογή για πλοήγηση στα μενού.



Χρήση του επιλογέα

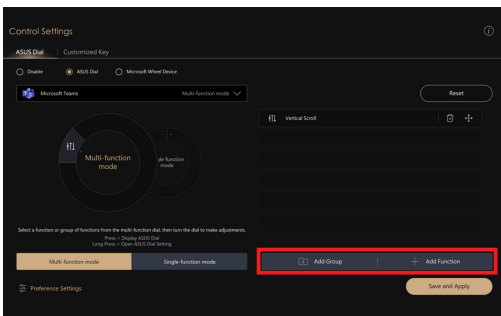
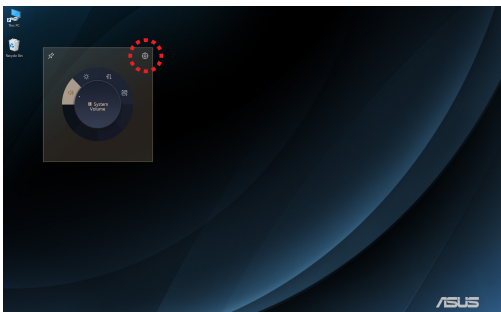


- Περιστρέψτε τον επιλογέα στο DialPad για να επιλέξετε μια λειτουργία.
- Περιστρέψτε τον επιλογέα στο DialPad για να ρυθμίσετε την επιλεγμένη λειτουργία.

Εργασία με το ASUS Dial UI




- Μετακινήστε τον κέρσορα στο ASUS Dial UI στην οθόνη και, στη συνέχεια, πατήστε παρατεταμένα τη διακεκομμένη περιοχή για να μετακινήσετε το ASUS Dial UI σε μια νέα θέση.



Εργασία με ASUS Dial & Control Panel



- Μετακινήστε τον κέρσορα στο ASUS Dial UI στην οθόνη και, στη συνέχεια, πατήστε παρατεταμένα οπουδήποτε στο DialPad για να εμφανιστούν τα αναδυόμενα εικονίδια. Πατήστε  για εκκίνηση της σελίδας Ρυθμίσεις ελέγχου του ASUS Dial & Control Panel.
- Από τη σελίδα Ρυθμίσεις ελέγχου, επιλέξτε **Προσθήκη ομάδας** ή **Προσθήκη λειτουργίας** για να προσαρμόσετε τις λειτουργίες του DialPad.

Χρησιμοποιώντας το πληκτρολόγιο

Πλήκτρα πρόσβασης

Τα πλήκτρα πρόσβασης στο πληκτρολόγιο του υπολογιστή notebook μπορούν να ενεργοποιούν τις ακόλουθες εντολές:



Ενεργοποιεί ή απενεργοποιεί το ηχείο



Μειώνει την ένταση του ηχείου



Αυξάνει την ένταση του ηχείου



Προσαρμόζει την ένταση του οπίσθιου φωτισμού του πληκτρολογίου



Μειώνει τη φωτεινότητα της οθόνης



Αυξάνει τη φωτεινότητα της οθόνης



Ενεργοποιεί τη λειτουργία απεικόνισης

ΣΗΜΕΙΩΣΗ: Βεβαιωθείτε ότι η δεύτερη οθόνη είναι συνδεδεμένη στον υπολογιστή notebook.



Εκκινεί το πληκτρολόγιο emoji



Ενεργοποιεί ή απενεργοποιεί το μικρόφωνο



Ενεργοποιεί ή απενεργοποιεί την κάμερα






Αποτυπώνει την εικόνα της τρέχουσας οθόνης



Εκκινεί το ProArt Creator Hub

Πλήκτρα λειτουργιών

Πατήστε  +  για να ενεργοποιήσετε ή να απενεργοποιήσετε τα πλήκτρα λειτουργιών (F1-F12). Όταν είναι ενεργοποιημένα τα πλήκτρα λειτουργιών, μπορείτε επίσης να χρησιμοποιείτε τα πλήκτρα πρόσβασης, κρατώντας πατημένο το  σε συνδυασμό με τα πλήκτρα λειτουργιών.

Πλήκτρα Windows



Εκκινεί το μενού Start (Έναρξη)



ή



+



Εμφανίζει το αναπτυσσόμενο μενού



Εκκινεί το Windows Copilot

ΣΗΜΕΙΩΣΗ: Η διαθεσιμότητα της λειτουργίας διαφέρει ανάλογα με την αγορά, βλ. aka.ms/WindowsAIFeatures.

Κεφάλαιο 3: **Εργασία με Windows**

Ενεργοποίηση για πρώτη φορά

Όταν ενεργοποιείτε τον υπολογιστή notebook για πρώτη φορά, εμφανίζεται μια σειρά οθονών που θα σας καθοδηγήσουν στη διαμόρφωση του λειτουργικού συστήματος Windows.

Για να ενεργοποιήσετε τον υπολογιστή notebook για πρώτη φορά:

1. Πατήστε το κουμπί λειτουργίας του υπολογιστή notebook. Περιμένετε μερικά λεπτά μέχρι να εμφανιστεί η οθόνη ρύθμισης.
2. Από την οθόνη ρύθμισης, επιλέξτε την περιοχή σας και μια γλώσσα που θα χρησιμοποιήσετε στον υπολογιστή notebook.
3. Διαβάστε προσεκτικά την Άδεια χρήσης. Επιλέξτε **Accept (Αποδοχή)**.
4. Ακολουθήστε τις οδηγίες στην οθόνη για να διαμορφώσετε τα ακόλουθα βασικά στοιχεία:
 - Εξατομίκευση
 - Σύνδεση με το διαδίκτυο
 - Ρυθμίσεις
 - Ο λογαριασμός σας
5. Μετά τη διαμόρφωση των βασικών στοιχείων, τα Windows προχωρούν στην εγκατάσταση των εφαρμογών σας και των προτιμώμενων ρυθμίσεων. Βεβαιωθείτε ότι ο υπολογιστής notebook παραμένει ενεργοποιημένος κατά τη διαδικασία εγκατάστασης.
6. Μόλις ολοκληρωθεί η διαδικασία εγκατάστασης, εμφανίζεται το Desktop (Επιφάνεια εργασίας).

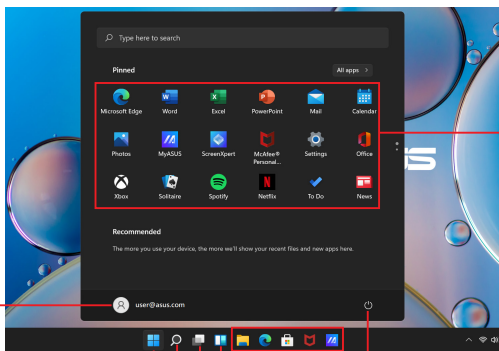
ΣΗΜΕΙΩΣΗ: Τα στιγμιότυπα οθόνης σε αυτό το κεφάλαιο προορίζονται μόνο για αναφορά.

Μενού Start (Έναρξη)

Το μενού Start (Έναρξη) είναι η κύρια πύλη προς τα προγράμματα, τις εφαρμογές Windows, τους φακέλους και τις ρυθμίσεις του υπολογιστή notebook.

Αλλάξτε τις ρυθμίσεις λογαριασμού, κλειδώστε ή αποσυνδεθείτε από τον λογαριασμό σας

Εκκινήστε μια εφαρμογή από το μενού Start (Έναρξη)



Εκκινήστε το μενού Start (Έναρξη)

Εκκινήστε το Search (Αναζήτηση)

(μποβογμ εβλαιμ)

ΕΚΚΙΛΩΜΕ 10 192Κ ΛΙΣΜ

Εκκινήστε τα Widgets (Γραφικά στοιχεία)

Κάντε τερματισμό λειτουργίας, επανεκκίνηση ή βάλτε τον υπολογιστή notebook σε κατάσταση αναμονής


Εκκινήστε μια εφαρμογή από τη γραμμή εργασιών

Μπορείτε να χρησιμοποιήσετε το Start (Έναρξη) για να κάνετε τις παρακάτω κοινές δραστηριότητες:


- Εκκίνηση προγραμμάτων ή εφαρμογών Windows
- Άνοιγμα προγραμμάτων ή εφαρμογών Windows που χρησιμοποιούνται συχνά
- Προσαρμογή των ρυθμίσεων του υπολογιστή notebook
- Λήψη βοήθειας από το λειτουργικό σύστημα Windows
- Απενεργοποίηση του υπολογιστή notebook
- Αποσύνδεση από τα Windows ή μετάβαση σε διαφορετικό λογαριασμό χρήστη

Εκκίνηση του μενού Start (Έναρξη)




Πατήστε στο εικονίδιο Start (Εκκίνηση)  στην επιφάνεια εργασίας σας.



Τοποθετήστε τον δείκτη του ποντικιού σας πάνω στο εικονίδιο Start (Έναρξη)  στην επιφάνεια εργασίας σας και στη συνέχεια κάντε κλικ σε αυτό.



Πατήστε το πλήκτρο του λογότυπου Windows  στο πληκτρολόγιό σας.

Άνοιγμα προγραμμάτων από το μενού Start (Έναρξη)

Μία από τις πιο συνηθισμένες χρήσεις του μενού Start (Έναρξη) είναι το άνοιγμα προγραμμάτων που είναι εγκατεστημένα στον υπολογιστή notebook.



Πατήστε το πρόγραμμα για εκκίνηση.



Τοποθετήστε τον δείκτη του ποντικιού σας πάνω στο πρόγραμμα και, στη συνέχεια, κάντε κλικ για εκκίνηση.



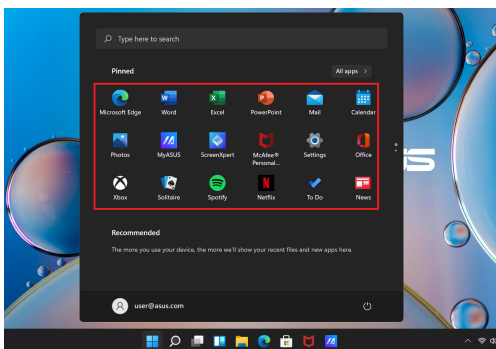
Χρησιμοποιήστε τα πλήκτρα βέλους για να περιηγηθείτε στα προγράμματα. Πατήστε  για εκκίνηση.

ΣΗΜΕΙΩΣΗ: Επιλέξτε **All apps (Όλες οι εφαρμογές)** για να εμφανιστεί μια πλήρης λίστα προγραμμάτων και φακέλων στον υπολογιστή notebook με αλφαβητική σειρά.

Εφαρμογές Windows

Αυτές είναι εφαρμογές που καρφισώνονται στο μενού Start (Έναρξη) και εμφανίζονται σε μορφή πλακιδίων για εύκολη πρόσβαση.

ΣΗΜΕΙΩΣΗ: Ορισμένες εφαρμογές Windows απαιτούν σύνδεση στον λογαριασμό σας Microsoft πριν ξεκινήσουν πλήρως.



Εργασία με εφαρμογές Windows

Εκκίνηση εφαρμογών Windows από το μενού Start (Έναρξη)

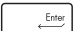


Πατήστε την εφαρμογή για εκκίνηση.



Τοποθετήστε τον δείκτη του ποντικιού σας πάνω στην εφαρμογή και, στη συνέχεια, κάντε κλικ για εκκίνηση.



Χρησιμοποιήστε τα πλήκτρα βέλους για να περιηγηθείτε στις εφαρμογές. Πατήστε  για να ξεκινήσει μια εφαρμογή.

Προσαρμογή εφαρμογών Windows

Μπορείτε να μετακινήσετε, να ξεκαρφισώσετε ή να καρφισώσετε εφαρμογές στη γραμμή εργασιών από το μενού Start (Έναρξη) κάνοντας τα ακόλουθα βήματα:

Μετακίνηση εφαρμογών



Πατήστε και κρατήστε πατημένη την εφαρμογή και, στη συνέχεια, σύρετε και αποθέστε την σε μια νέα θέση.



Τοποθετήστε τον δείκτη του ποντικιού σας πάνω στην εφαρμογή και, στη συνέχεια, σύρετε και αποθέστε την εφαρμογή σε μια νέα θέση.

Ξεκαρφίτσωμα εφαρμογών






Πατήστε και κρατήστε πατημένη την εφαρμογή και, στη συνέχεια, πατήστε **Unpin from Start** (Ξεκαρφίτσωμα από την Εκκίνηση).



Τοποθετήστε τον δείκτη του ποντικιού σας πάνω στην εφαρμογή και κάντε δεξί κλικ σε αυτήν και, στη συνέχεια, κάντε κλικ στο **Unpin from Start** (Ξεκαρφίτσωμα από την Έναρξη).



Χρησιμοποιήστε τα βέλη για να μεταβείτε στην εφαρμογή.

Πατήστε  ή  +  (σε επιλεγμένα μοντέλα) και, στη συνέχεια, επιλέξτε **Unpin from Start** (Ξεκαρφίτσωμα από την Έναρξη).

Καρφίτσωμα εφαρμογών στη γραμμή εργασιών






Πατήστε και κρατήστε πατημένη την εφαρμογή και, στη συνέχεια, πατήστε **Pin to taskbar (Καρφίτσωμα στη γραμμή εργασιών)**.



Τοποθετήστε τον δείκτη του ποντικιού σας πάνω από την εφαρμογή και κάντε δεξί κλικ σε αυτήν και, στη συνέχεια, κάντε κλικ στο **Pin to taskbar (Καρφίτσωμα στη γραμμή εργασιών)**.



Χρησιμοποιήστε τα βέλη για να μεταβείτε στην εφαρμογή.

Πατήστε  ή  +  (σε επιλεγμένα μοντέλα)

και, στη συνέχεια, επιλέξτε **Pin to taskbar (Καρφίτσωμα στη γραμμή εργασιών)**.

Καρφίτσωμα περισσότερων εφαρμογών στο μενού Έναρξη





Από την καρτέλα **All apps (Όλες οι εφαρμογές)**, πατήστε και κρατήστε πατημένη την εφαρμογή που θέλετε να προσθέσετε στο μενού Start (Εκκίνηση) και, στη συνέχεια, επιλέξτε **Pin to Start (Καρφίτσωμα για εκκίνηση)**.



Από το **All apps (Όλες οι εφαρμογές)**, τοποθετήστε το δείκτη του ποντικιού σας πάνω στην εφαρμογή που θέλετε να προσθέσετε στο μενού Start (Έναρξη) και κάντε δεξί κλικ σε αυτό και, στη συνέχεια, κάντε κλικ στο **Pin to Start (Καρφίτσωμα στην Έναρξη)**.



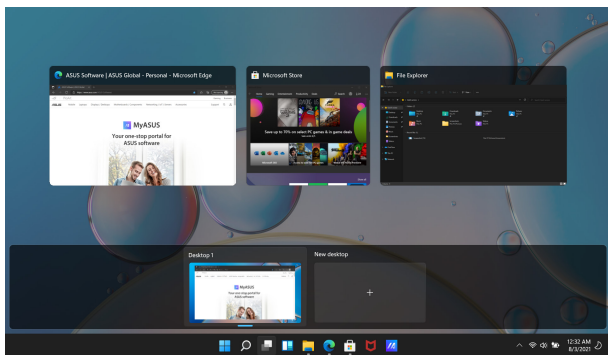
Από το **All apps (Όλες οι εφαρμογές)**, πατήστε  ή

 +  (σε επιλεγμένα μοντέλα) στην εφαρμογή που

θέλετε να προσθέσετε στο μενού Start (Έναρξη) και, στη συνέχεια, επιλέξτε **Pin to Start (Καρφίτσωμα στην Έναρξη)**.

Task view (Προβολή εργασιών)

Κάντε γρήγορη εναλλαγή μεταξύ ανοιχτών εφαρμογών και προγραμμάτων χρησιμοποιώντας τη λειτουργία Task view (Προβολή εργασιών), μπορείτε επίσης να χρησιμοποιήσετε το Task view (Προβολή εργασιών) για εναλλαγή μεταξύ επιφανειών εργασίας.




Εκκίνηση Task view (Προβολή εργασιών)



Πατήστε το εικονίδιο  στη γραμμή εργασιών.



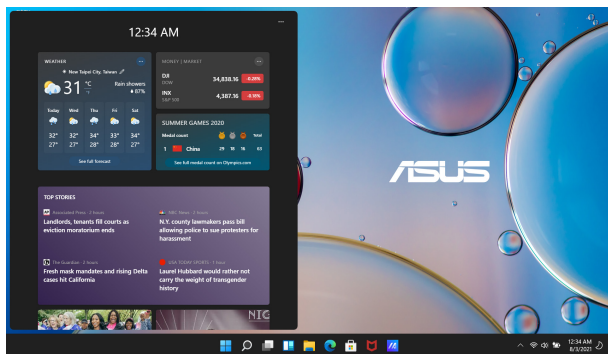
1 Τοποθετήστε τον δείκτη του ποντικιού πάνω στο εικονίδιο  της γραμμής εργασιών και κάντε κλικ σε αυτό.



Πατήστε  +  στο πληκτρολόγιό σας.

Widgets (Γραφικά στοιχεία)

Μπορείτε να ξεκινήσετε Widgets (Γραφικά στοιχεία) για γρήγορη πρόσβαση σε σημαντικές πληροφορίες.




Εκκίνηση Widgets (Γραφικά στοιχεία)



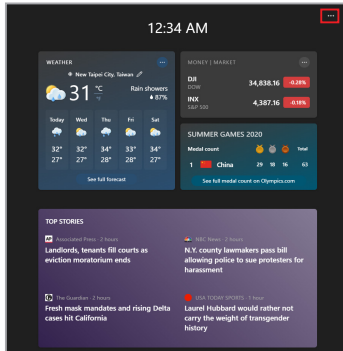
Πατήστε το εικονίδιο  στη γραμμή εργασιών.



Τοποθετήστε τον δείκτη του ποντικιού πάνω στο εικονίδιο  της γραμμής εργασιών και κάντε κλικ σε αυτό.



Πατήστε  +  στο πληκτρολόγιό σας.



Προσαρμογή Widgets (Γραφικά στοιχεία)



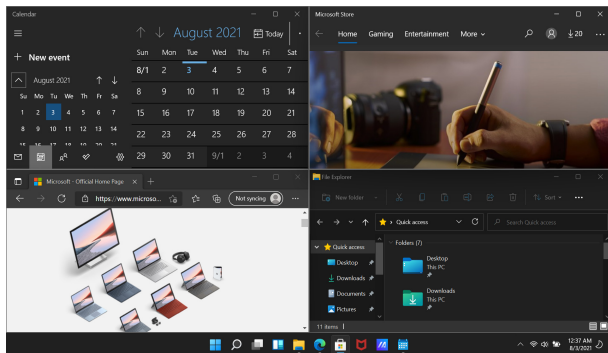
Κάντε κλικ/Πατήστε το εικονίδιο ●●● και, στη συνέχεια, επιλέξτε **Manage Interests (Διαχείριση ενδιαφερόντων)** για να αλλάξετε το περιεχόμενο που εμφανίζεται στα Widgets (Γραφικά στοιχεία).

ή



Λειτουργία Snap (Κούμπωμα)

Η λειτουργία Snap (Κούμπωμα) εμφανίζει εφαρμογές δίπλα-δίπλα, επιτρέποντάς σας να εργαστείτε ή να κάνετε εναλλαγή μεταξύ εφαρμογών.



Σημεία πρόσβασης Snap (Κούμπωμα)

Μπορείτε να μεταφέρετε και να αποθέσετε εφαρμογές σε αυτά τα σημεία πρόσβασης για να τις προσαρμόσετε στη θέση τους.



Χρησιμοποιώντας το Snap (Κούμπωμα)




ή



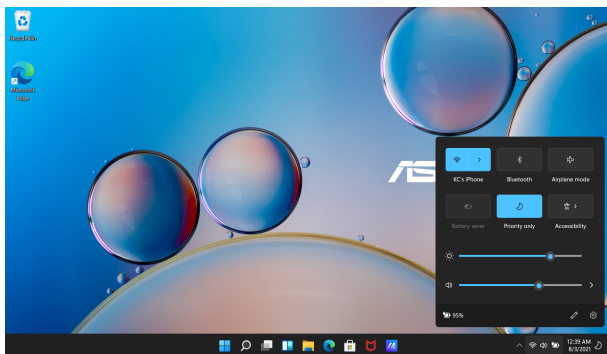
1. Εκκινήστε την εφαρμογή που θέλετε να κουμπώσετε.
2. Μεταφέρετε τη γραμμή τίτλου της εφαρμογής σας και αποθέστε την στην άκρη της οθόνης για να την κουμπώσετε.
3. Εκκινήστε μια άλλη εφαρμογή και επαναλάβετε τα παραπάνω βήματα για να κουμπώσετε μια άλλη εφαρμογή.



1. Εκκινήστε την εφαρμογή που θέλετε να κουμπώσετε.
2. Πατήστε και κρατήστε πατημένο το πλήκτρο  και, στη συνέχεια, χρησιμοποιήστε τα πλήκτρα βέλους για να κουμπώσετε την εφαρμογή.
3. Εκκινήστε μια άλλη εφαρμογή και επαναλάβετε τα παραπάνω βήματα για να κουμπώσετε μια άλλη εφαρμογή.

Action Center (Κέντρο ενεργειών)

Το Action Center (Κέντρο ενεργειών) ενοποιεί τις ειδοποιήσεις από εφαρμογές και παρουσιάζει μία μόνο τοποθεσία όπου μπορείτε να αλληλεπιδράσετε μαζί τους. Επίσης, περιλαμβάνει την πολύ χρήσιμη ενότητα Quick Actions (Γρήγορες ενέργειες).



Εκκίνηση των Quick Actions (Γρήγορες ενέργειες)



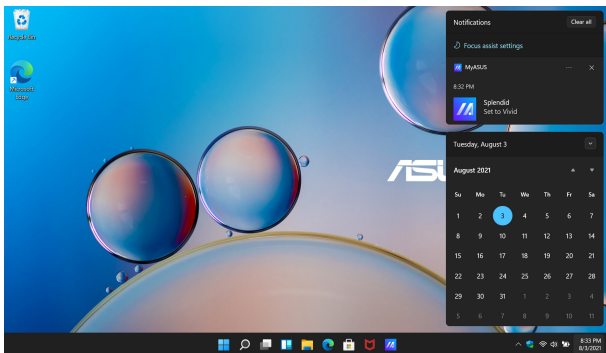
Πατήστε τα εικονίδια κατάστασης στη γραμμή εργασιών.



Τοποθετήστε τον δείκτη του ποντικιού σας πάνω στα εικονίδια κατάστασης στη γραμμή εργασιών και κάντε κλικ.



Πατήστε  +  στο πληκτρολόγιό σας.



Εκκίνηση των Notifications (Ειδοποιήσεων)



Πατήστε την ημερομηνία και ώρα στη γραμμή εργασιών.



Τοποθετήστε τον δείκτη του ποντικιού σας πάνω από την ημερομηνία και την ώρα στη γραμμή εργασιών και κάντε κλικ.



Πατήστε  +  στο πληκτρολόγιό σας.

MyASUS Splendid

Το MyASUS Splendid διασφαλίζει ότι όλα τα πάνελ οθόνης της ASUS εμφανίζουν πανομοιότυπα και ακριβή χρώματα. Μπορείτε να επιλέξετε τις λειτουργίες Vivid (Ζωντανή), Eye Care (Φροντίδα ματιών) ή Manual (Μη αυτόματη) εκτός από τη λειτουργία Normal (Κανονική) για να προσαρμόσετε τις ρυθμίσεις οθόνης.

- **Normal (Κανονική):** Μέσω της διόρθωσης Gamma (Γάμμα) και Color temperature (Θερμοκρασία χρώματος), η έξοδος απεικόνισης από το πάνελ είναι όσο το δυνατόν πιο κοντά σε αυτό που μπορεί να δει το μάτι σας με φυσικό τρόπο. Για μοντέλα με οθόνες OLED, αυτή η λειτουργία είναι συμβατή με την πιστοποίηση TÜV Low Blue Light.
- **Vivid (Ζωντανή):** Αυτή η λειτουργία σας επιτρέπει να ρυθμίσετε τον κορεσμό της εικόνας, καθιστώντας την πιο ζωντανή και ζωηρή.
- **Manual (Μη αυτόματη):** Αυτή η λειτουργία σας επιτρέπει να προσαρμόσετε την τιμή της θερμοκρασίας χρώματος στις προσωπικές σας ανάγκες, που κυμαίνονται από -50 έως +50.
- **Eye Care (Φροντίδα ματιών):** Αυτή η λειτουργία μειώνει τις εκπομπές μπλε φωτός έως και 30%, προστατεύοντας έτσι τα μάτια σας.

Επίπεδο 1-5: Όσο υψηλότερο είναι το επίπεδο, τόσο περισσότερο μειώνεται η εκπομπή μπλε φωτός. Για μοντέλα με οθόνες LCD, το επίπεδο 5 είναι η βελτιστοποιημένη ρύθμιση και είναι συμβατό με την πιστοποίηση TÜV Low Blue Light.

Η τεχνολογία Flicker-free εξαλείφει την κύρια αιτία τρεμοπαίγματος της οθόνης και αποτρέπει την καταπόνηση των ματιών.

ΣΗΜΕΙΩΣΗ: Ενεργοποιήστε το **HDR** από τις επιλογές **Settings (Ρυθμίσεις) > System (Σύστημα) > Display (Οθόνη)** για καλύτερη εμπειρία προβολής με την οθόνη OLED (σε επιλεγμένα μοντέλα) που είναι συμβατή με την πιστοποίηση TÜV Flicker Free.

Ανατρέξτε στις παρακάτω συμβουλές για να αντιμετωπίσετε την κόπωση των ματιών:

- Περάστε λίγο χρόνο μακριά από την οθόνη, εάν εργάζεστε για πολλές ώρες. Συνιστάται να κάνετε σύντομα διαλείμματα (τουλάχιστον 5 λεπτών) μετά από περίπου 1 ώρα συνεχούς εργασίας στον υπολογιστή. Το να κάνετε σύντομα και συχνά διαλείμματα είναι πιο αποτελεσματικό από ένα μεγάλο διάλειμμα.
- Για να ελαχιστοποιήσετε την καταπόνηση των ματιών και την ξηροφθαλμία, ξεκουράζετε τα μάτια σας περιοδικά εστιάζοντας σε αντικείμενα που βρίσκονται μακριά.
- Επαναλάβετε τις ακόλουθες ασκήσεις για να μειώσετε την καταπόνηση των ματιών:

(1) Κοιτάξτε επάνω και κάτω επανειλημμένα

(2) Γυρίστε αργά τα μάτια σας

(3) Μετακινήστε τα μάτια σας διαγώνια

Εάν η καταπόνηση των ματιών παραμένει, συμβουλευτείτε έναν γιατρό.

- Το μπλε φως υψηλής ενέργειας μπορεί να οδηγήσει σε καταπόνηση των ματιών και AMD (Age-Related Macular Degeneration - Εκφυλισμό της ωχράς κηλίδας που σχετίζεται με την ηλικία). Το φίλτρο μπλε φωτός μειώνει το επιβλαβές μπλε φως κατά 30% (μέγ.) για να αποφύγετε το CVS (Computer Vision Syndrome - Σύνδρομο όρασης στον υπολογιστή).

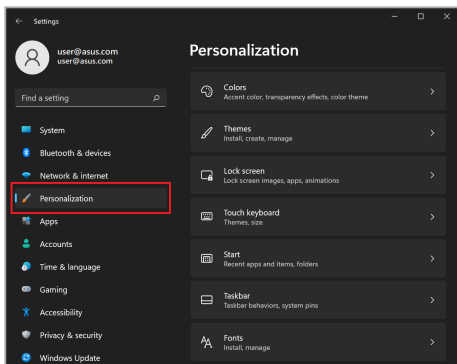
Ρύθμιση της οθόνης OLED

Οι ακόλουθες ρυθμίσεις βοηθούν στη βελτιστοποίηση της οπτικής εμπειρίας, στη μεγιστοποίηση της διάρκειας ζωής της μπαταρίας και στην παράταση της διάρκειας ζωής της OLED οθόνης σας (σε επιλεγμένα μοντέλα).

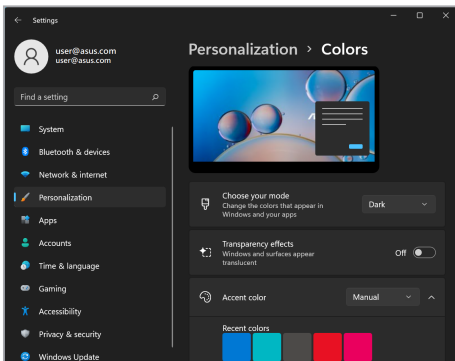
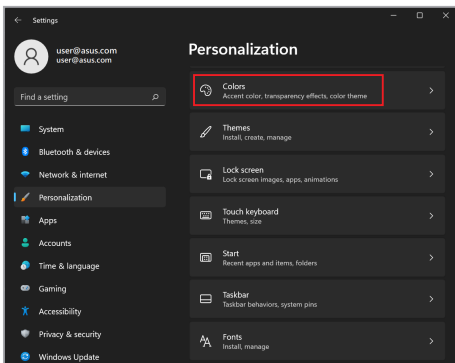
Ρύθμιση της λειτουργίας Dark Mode (Σκουρόχρωμη λειτουργία)

Η λειτουργία Dark Mode (Σκουρόχρωμη λειτουργία) είναι ενεργοποιημένη από προεπιλογή. Για να ελέγξετε ή να προσαρμόσετε τις ρυθμίσεις:

1. Εκκινήστε το μενού Start (Έναρξη).
2. Κάντε κλικ/Πατήστε **Settings (Ρυθμίσεις)** και επιλέξτε **Personalization (Εξατομίκευση)**.



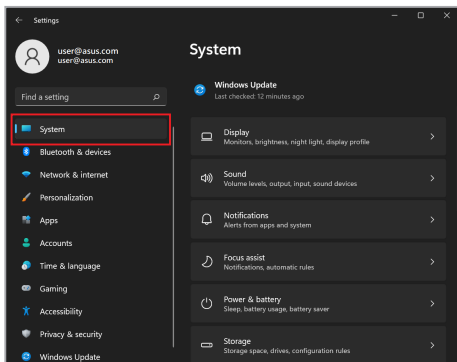
3. Επιλέξτε την καρτέλα **Colors (Χρώματα)** για προβολή των επιλογών.



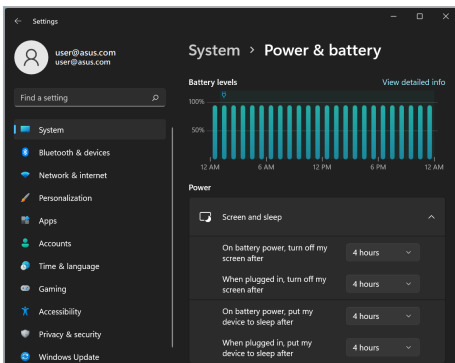
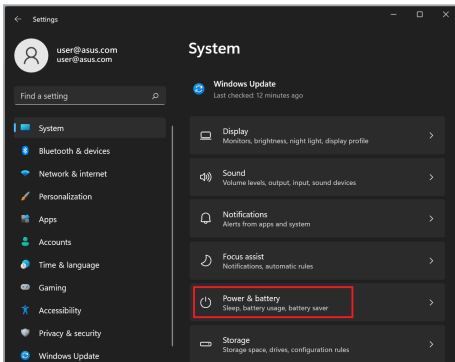
Απενεργοποίηση της οθόνης όταν δεν χρησιμοποιείται

Βεβαιωθείτε ότι έχετε ρυθμίσει την οθόνη σας να απενεργοποιείται αυτόματα όταν δεν χρησιμοποιείται. Για να ελέγξετε ή να προσαρμόσετε τις ρυθμίσεις:

1. Εκκινήστε το μενού Start (Έναρξη).
2. Κάντε κλικ/Πατήστε **Settings (Ρυθμίσεις)** και επιλέξτε **System (Σύστημα)**.



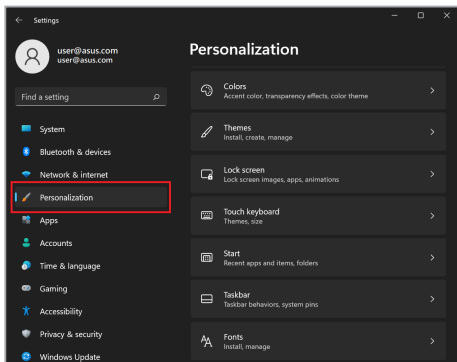
3. Επιλέξτε την καρτέλα **Power & battery (Ισχύς και μπαταρία)** για προβολή των επιλογών.



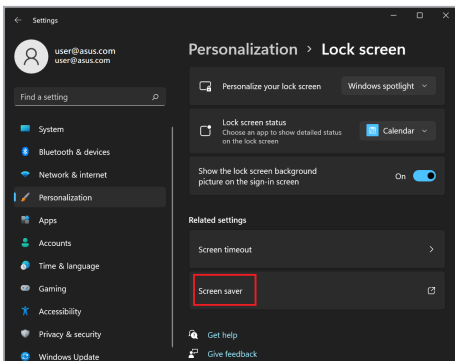
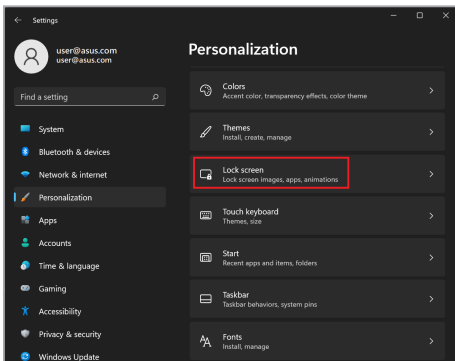
Ρύθμιση της φωτεινότητας οθόνης

Συνιστάται να ενεργοποιήσετε την κινούμενη προστασία οθόνης με σκούρο φόντο και να αποφύγετε τη ρύθμιση της οθόνης OLED στη μέγιστη φωτεινότητα για να παρατείνετε τη διάρκεια ζωής της οθόνης OLED. Για να ελέγξετε ή να προσαρμόσετε τις ρυθμίσεις:

1. Εκκινήστε το μενού Start (Έναρξη).
2. Κάντε κλικ/Πατήστε **Settings (Ρυθμίσεις)** και επιλέξτε **Personalization (Εξατομίκευση)**.



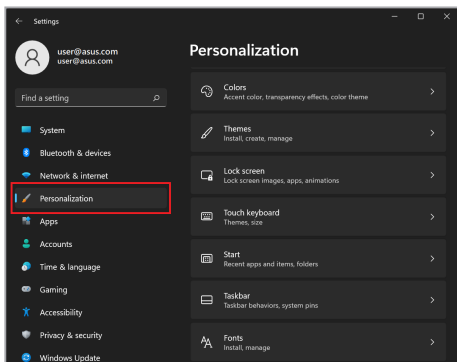
3. Επιλέξτε την καρτέλα **Lock screen (Οθόνη κλειδώματος)** και στη συνέχεια επιλέξτε **Screen saver (Προφύλαξη οθόνης)** για να δείτε τις επιλογές.



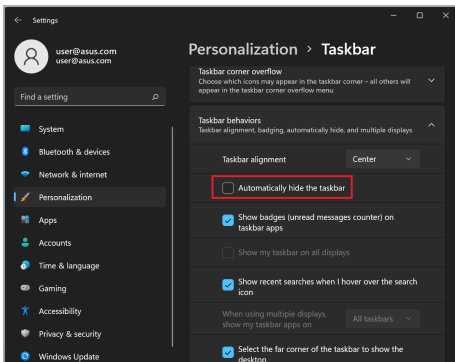
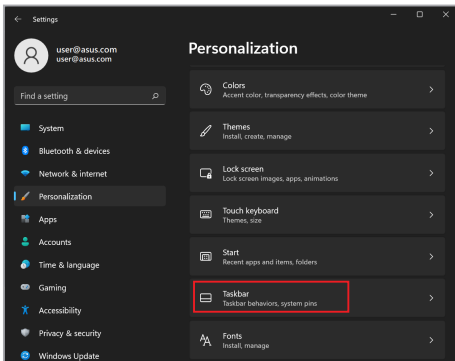
Αυτόματη απόκρυψη της γραμμής εργασιών

Για να αποφύγετε την εμφάνιση της γραμμής εργασιών στην οθόνη OLED για παρατεταμένο χρονικό διάστημα, φροντίστε να αποκρύψετε αυτόματα τη γραμμή εργασιών. Για να προσαρμόσετε τις ρυθμίσεις:

1. Εκκινήστε το μενού Start (Έναρξη).
2. Κάντε κλικ/Πατήστε **Settings (Ρυθμίσεις)** και επιλέξτε **Personalization (Εξατομίκευση)**.



3. Επιλέξτε την καρτέλα **Taskbar (Γραμμή εργασιών)** και, στη συνέχεια, ενεργοποιήστε την επιλογή **Automatically hide the taskbar (Αυτόματη απόκρυψη της γραμμής εργασιών)**.



Ρύθμιση της λειτουργίας Dark Mode (Σκουρόχρωμη λειτουργία) στο Microsoft Office

1. Εκκινήστε μια εφαρμογή Microsoft Office και, στη συνέχεια, κάντε κλικ/πατήστε **File (Αρχείο) > Account (Λογαριασμός)**.
2. Επιλέξτε **Dark Gray (Σκούρο γκρι)** στο **Office Theme (Θέμα του Office)**. Το θέμα θα εφαρμοστεί σε όλες τις εφαρμογές της Microsoft.

Άλλες συντομεύσεις πληκτρολογίου

Χρησιμοποιώντας το πληκτρολόγιο, μπορείτε επίσης να χρησιμοποιήσετε τις ακόλουθες συντομεύσεις που σας βοηθούν να ξεκινήσετε εφαρμογές και να πλοηγηθείτε στα Windows.



Εκκινεί το μενού **Start (Έναρξη)**



Εκκινεί το **Action Center (Κέντρο ενεργειών)**



Εκκινεί την επιφάνεια εργασίας



Εκκινεί τον **File Explorer (Εξερεύνηση αρχείων)**



Εκκινεί τις **Settings (Ρυθμίσεις)**



Εκκινεί την οθόνη **Connect (Σύνδεση)**



Ενεργοποιεί το lock screen (οθόνη κλειδώματος)



Ελαχιστοποιεί όλα τα τρέχοντα ενεργά παράθυρα



Εκκινεί το **Search (Αναζήτηση)**



Εκκινεί την οθόνη **Project (Έργο)**



Ανοίγει το παράθυρο **Run (Εκτέλεση)**



Ανοίγει το **Accessibility (Προσβασιμότητα)**



Ανοίγει το σχετικό μενού περιβάλλοντος του πλήκτρου Start (Έναρξη)



Εκκινεί το εικονίδιο μεγεθυντικού φακού και κάνει ζουμ στην οθόνη σας



Κάνει σμίκρυνση της οθόνης σας

Σύνδεση σε ασύρματα δίκτυα

Wi-Fi

Αποκτήστε πρόσβαση σε μηνύματα ηλεκτρονικού ταχυδρομείου, περιηγηθείτε στο Διαδίκτυο και μοιραστείτε εφαρμογές μέσω ιστότοπων κοινωνικής δικτύωσης χρησιμοποιώντας τη σύνδεση Wi-Fi του υπολογιστή notebook.

ΣΗΜΑΝΤΙΚΟ! Η λειτουργία **Airplane mode (Λειτουργία πτήσης)** απενεργοποιεί αυτήν τη δυνατότητα. Βεβαιωθείτε ότι η λειτουργία **Airplane mode (Λειτουργία πτήσης)** είναι απενεργοποιημένη πριν ενεργοποιήσετε τη σύνδεση Wi-Fi του υπολογιστή notebook.

Σύνδεση σε Wi-Fi

Συνδέστε τον υπολογιστή notebook σε δίκτυο Wi-Fi, ακολουθώντας τα παρακάτω βήματα:



ή



1. Εκκινήστε το **Action Center (Κέντρο ενεργειών)** από τη γραμμή εργασιών.
2. Κάντε κλικ/Πατήστε το εικονίδιο **Wi-Fi** για ενεργοποίηση του Wi-Fi.
3. Επιλέξτε ένα σημείο πρόσβασης από τη λίστα διαθέσιμων συνδέσεων Wi-Fi.
4. Επιλέξτε **Connect (Σύνδεση)** για να ξεκινήσει η σύνδεση δικτύου.

ΣΗΜΕΙΩΣΗ: Ενδέχεται να σας ζητηθεί να εισαγάγετε ένα κλειδί ασφαλείας για να ενεργοποιήσετε τη σύνδεση Wi-Fi.

Bluetooth

Χρησιμοποιήστε το Bluetooth για να διευκολύνετε την ασύρματη μεταφορά δεδομένων σε άλλες συσκευές με ενεργοποιημένο το Bluetooth.

ΣΗΜΑΝΤΙΚΟ! Η λειτουργία **Airplane mode (Λειτουργία πτήσης)** απενεργοποιεί αυτήν τη δυνατότητα. Βεβαιωθείτε ότι η λειτουργία **Airplane mode (Λειτουργία πτήσης)** είναι απενεργοποιημένη πριν ενεργοποιήσετε τη σύνδεση Bluetooth του υπολογιστή notebook.

Σύζευξη με άλλες συσκευές με δυνατότητα Bluetooth

Πρέπει να αντιστοιχίσετε τον υπολογιστή notebook με άλλες συσκευές με δυνατότητα Bluetooth για να ενεργοποιήσετε τη μεταφορά δεδομένων. Συνδέστε τις συσκευές σας ακολουθώντας τα παρακάτω βήματα:



ή



1. Εκκινήστε τις **Settings (Ρυθμίσεις)** από το μενού Start (Έναρξη).
2. Επιλέξτε **Bluetooth & devices (Bluetooth και συσκευές) > Add device (Προσθήκη συσκευής)** για αναζήτηση συσκευών με δυνατότητα Bluetooth.
3. Επιλέξτε μια συσκευή από τη λίστα για να αντιστοιχίσετε τον υπολογιστή notebook με τη συσκευή.

ΣΗΜΕΙΩΣΗ: Για ορισμένες συσκευές με δυνατότητα Bluetooth, μπορεί να σας ζητηθεί να πληκτρολογήσετε τον κωδικό πρόσβασης του υπολογιστή notebook.

Airplane mode (Λειτουργία πτήσης)

Με τη λειτουργία Airplane mode (Λειτουργία πτήσης) απενεργοποιείται η ασύρματη επικοινωνία, επιτρέποντάς σας να χρησιμοποιείτε τον υπολογιστή notebook με ασφάλεια στη διάρκεια της πτήσης.

ΣΗΜΕΙΩΣΗ: Επικοινωνήστε με την αεροπορική εταιρεία σας για να ενημερωθείτε για τις σχετικές υπηρεσίες που παρέχονται στην πτήση και τους περιορισμούς που πρέπει να τηρούνται όταν χρησιμοποιείτε υπολογιστή notebook κατά την πτήση.

Ενεργοποίηση/απενεργοποίηση λειτουργίας Airplane mode (Λειτουργία πτήσης)



ή



1. Εκκινήστε το **Action Center (Κέντρο ενεργειών)** από τη γραμμή εργασιών.
2. Κάντε κλικ/Πατήστε στο εικονίδιο **Airplane mode (Λειτουργία πτήσης)** για να ενεργοποιήσετε ή να απενεργοποιήσετε τη λειτουργία Airplane mode (Λειτουργία πτήσης).





Απενεργοποίηση του υπολογιστή notebook

Μπορείτε να απενεργοποιήσετε τον υπολογιστή notebook ακολουθώντας μία από τις ακόλουθες διαδικασίες:



ή



- Εκκινήστε το μενού Start (Έναρξη) και, στη συνέχεια, επιλέξτε  >> **Shut down (Τερματισμός λειτουργίας)** για κανονικό κλείσιμο.
- Από την οθόνη σύνδεσης, επιλέξτε  > **Shut down (Τερματισμός λειτουργίας)**.
- Πατήστε  +  για να ξεκινήσει η λειτουργία Shut Down Windows (Τερματισμός λειτουργίας των Windows). Επιλέξτε **Shut down (Τερματισμός λειτουργίας)** από την αναπτυσσόμενη λίστα και, στη συνέχεια, επιλέξτε **OK**.
- Σε περίπτωση που ο φορητός υπολογιστής σας δεν αποκρίνεται, πατήστε παρατεταμένα το κουμπί λειτουργίας για τουλάχιστον δέκα (10) δευτερόλεπτα, μέχρι να τερματιστεί η λειτουργία του φορητού υπολογιστή.



Αναστολή λειτουργίας του υπολογιστή notebook

Για να θέσετε τον υπολογιστή notebook στη λειτουργία Sleep mode (Κατάσταση αναστολής λειτουργίας):





ή



- Εκκινήστε το μενού Start (Έναρξη) και, στη συνέχεια, επιλέξτε  > **Sleep (Αναστολή λειτουργίας)** για να ανασταλεί η λειτουργία του υπολογιστή notebook.
- Από την οθόνη σύνδεσης, επιλέξτε  > **Sleep (Αναστολή λειτουργίας)**.



Πατήστε  +  για να ξεκινήσει η λειτουργία

Shut Down Windows (Τερματισμός λειτουργίας των Windows). Επιλέξτε **Sleep (Αναστολή λειτουργίας)** από την αναπτυσσόμενη λίστα και, στη συνέχεια, επιλέξτε **OK**.

ΣΗΜΕΙΩΣΗ: Μπορείτε επίσης να θέσετε τον υπολογιστή notebook στη λειτουργία Sleep mode (Κατάσταση αναστολής λειτουργίας) πατώντας μία φορά το κουμπί λειτουργίας.

Κεφάλαιο 4: **Αυτοδιαγνωστικό πρόγραμμα** **εκκίνησης (POST)**

Το αυτοδιαγνωστικό πρόγραμμα εκκίνησης (POST)

Το POST (Power-On Self-Test - Αυτοδιαγνωστικό πρόγραμμα εκκίνησης) είναι μια σειρά διαγνωστικών δοκιμών που ελέγχονται από το λογισμικό και εκτελούνται κατά την ενεργοποίηση ή επανεκκίνηση του υπολογιστή notebook. Το λογισμικό που ελέγχει το POST είναι εγκατεστημένο ως μόνιμο μέρος της αρχιτεκτονικής του υπολογιστή notebook.

Χρήση του POST για πρόσβαση στο BIOS και στο Troubleshoot (Αντιμετώπιση προβλημάτων)

Κατά τη διάρκεια του POST, μπορείτε να αποκτήσετε πρόσβαση στις ρυθμίσεις του BIOS ή να εκτελέσετε επιλογές αντιμετώπισης προβλημάτων χρησιμοποιώντας τα πλήκτρα λειτουργίας του υπολογιστή notebook. Μπορείτε να ανατρέξετε στις ακόλουθες πληροφορίες για περισσότερες λεπτομέρειες.

BIOS

Το BIOS (Basic Input and Output System - Βασικό σύστημα εισόδου/εξόδου) αποθηκεύει τις ρυθμίσεις του υλισμικού του συστήματος που απαιτούνται για την εκκίνηση του συστήματος στον υπολογιστή notebook.

Οι προεπιλεγμένες ρυθμίσεις BIOS ισχύουν για τις περισσότερες συνθήκες του υπολογιστή notebook. Μην αλλάξετε τις προεπιλεγμένες ρυθμίσεις του BIOS εκτός από τις ακόλουθες περιπτώσεις:

- Εμφανίζεται ένα μήνυμα σφάλματος στην οθόνη κατά την εκκίνηση του συστήματος και σας ζητά να εκτελέσετε το BIOS Setup (Ρύθμιση BIOS).
- Έχετε εγκαταστήσει ένα νέο στοιχείο συστήματος που απαιτεί περαιτέρω ρυθμίσεις ή ενημερώσεις BIOS.

ΠΡΟΕΙΔΟΠΟΙΗΣΗ! Η χρήση ακατάλληλων ρυθμίσεων BIOS μπορεί να οδηγήσει σε αστάθεια του συστήματος ή αποτυχία εκκίνησης. Σας συνιστούμε να αλλάξετε τις ρυθμίσεις του BIOS μόνο με τη βοήθεια εκπαιδευμένου προσωπικού συντήρησης.

Πρόσβαση στο BIOS

Επανεκκινήστε τον υπολογιστή Notebook και, στη συνέχεια, πατήστε



κατά τη διάρκεια του POST.

Ανάκτηση του συστήματός σας

Η χρήση επιλογών αποκατάστασης στον υπολογιστή notebook επιτρέπει να επαναφέρετε το σύστημα στην αρχική του κατάσταση ή απλώς να ανανεώσετε τις ρυθμίσεις του για να βελτιώσετε την απόδοση.

ΣΗΜΑΝΤΙΚΟ!

- Δημιουργήστε αντίγραφα ασφαλείας όλων των αρχείων δεδομένων σας πριν κάνετε οποιαδήποτε επιλογή αποκατάστασης στον υπολογιστή notebook.
- Σημειώστε όλες τις σημαντικές προσαρμοσμένες ρυθμίσεις, όπως ρυθμίσεις δικτύου, ονόματα χρηστών και κωδικούς πρόσβασης για να αποφύγετε την απώλεια δεδομένων.
- Βεβαιωθείτε ότι ο υπολογιστής notebook είναι συνδεδεμένος σε πηγή τροφοδοσίας πριν από την επαναφορά του συστήματός σας.

Τα Windows σας επιτρέπουν να κάνετε οποιαδήποτε από τις ακόλουθες επιλογές αποκατάστασης:

- **Keep my files (Διατήρηση των αρχείων μου)** - Αυτή η επιλογή σας επιτρέπει να ανανεώνετε τον υπολογιστή notebook χωρίς να επηρεάζονται τα προσωπικά αρχεία (φωτογραφίες, μουσική, βίντεο, έγγραφα).

Χρησιμοποιώντας αυτήν την επιλογή, μπορείτε να επαναφέρετε τον υπολογιστή notebook στις προεπιλεγμένες ρυθμίσεις και να διαγράψετε άλλες εγκατεστημένες εφαρμογές.

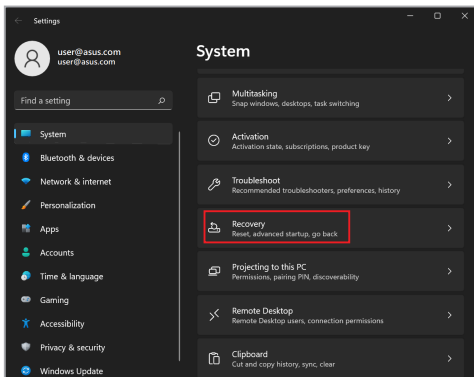
- **Remove everything (Αφαίρεση όλων)** - Αυτή η επιλογή επαναφέρει τον υπολογιστή notebook στις εργοστασιακές ρυθμίσεις. Πρέπει να δημιουργήσετε αντίγραφα ασφαλείας των δεδομένων σας προτού κάνετε αυτήν την επιλογή.

- **Advanced startup (Εκκίνηση για προχωρημένους)** - Η χρήση αυτής της επιλογής σας επιτρέπει να εκτελέσετε άλλες σύνθετες επιλογές αποκατάστασης στον υπολογιστή notebook, όπως:
 - Χρήση μονάδας USB, σύνδεση δικτύου ή DVD αποκατάστασης των Windows για εκκίνηση του υπολογιστή notebook.
 - Επιλέξτε **Troubleshoot (Αντιμέτωπιση προβλημάτων)** για να ενεργοποιήσετε οποιαδήποτε από τις παρακάτω σύνθετες επιλογές αποκατάστασης: Startup Repair (Επιδιόρθωση κατά την εκκίνηση), Uninstall Updates (Κατάργηση εγκατάστασης ενημερώσεων), Startup Settings (Ρυθμίσεις εκκίνησης), UEFI Firmware Settings (Ρυθμίσεις υλικολογισμικού UEFI), Command Prompt (Γραμμή εντολών), System Restore (Επαναφορά συστήματος) και System Image Recovery (Αποκατάσταση ειδώλου συστήματος).

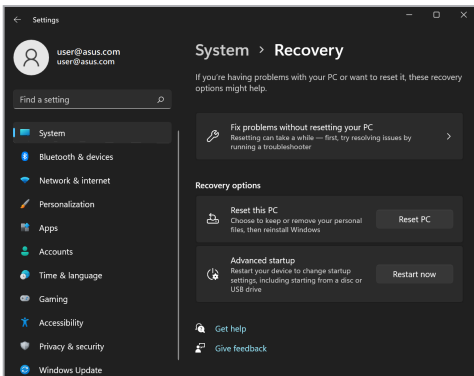
Εκτέλεση επιλογής αποκατάστασης

Ανατρέξτε στα παρακάτω βήματα εάν θέλετε να αποκτήσετε πρόσβαση και να χρησιμοποιήσετε οποιαδήποτε από τις διαθέσιμες επιλογές αποκατάστασης για τον υπολογιστή notebook.

1. Εκκινήστε το μενού **Settings (Ρυθμίσεις)** και επιλέξτε **System (Σύστημα) > Recovery (Αποκατάσταση)**.



2. Ενεργοποιήστε την επιλογή αποκατάστασης που θέλετε να εκτελέσετε.



Συμβουλές και συχνές ερωτήσεις

Χρήσιμες συμβουλές για τον υπολογιστή notebook

Δείτε μερικές συμβουλές που θα σας βοηθήσουν να μεγιστοποιήσετε τη χρήση του υπολογιστή notebook, να διατηρήσετε υψηλή την απόδοση του συστήματος και να εξασφαλίσετε ότι όλα τα δεδομένα σας διατηρούνται ασφαλή:

- Ενημερώστε τα Windows περιοδικά, για να εξασφαλίσετε ότι οι εφαρμογές σας έχουν τις πιο πρόσφατες ρυθμίσεις ασφαλείας.
- Ενημερώστε το MyASUS, για να εξασφαλίσετε ότι έχετε τις πιο πρόσφατες ρυθμίσεις για τις αποκλειστικές εφαρμογές, τα προγράμματα οδήγησης και τα βοηθητικά προγράμματα της ASUS.
- Χρησιμοποιήστε λογισμικό προστασίας από τους ιούς για να προστατεύετε τα δεδομένα σας και φροντίστε να ενημερώνετε και αυτό το λογισμικό.
- Εκτός αν είναι απολύτως απαραίτητο, αποφεύγετε να χρησιμοποιείτε την επιβολή τερματισμού λειτουργίας για να απενεργοποιήσετε τον υπολογιστή notebook.
- Φροντίστε να διατηρείτε πάντα αντίγραφα ασφαλείας των δεδομένων σας και χρησιμοποιείτε εξωτερική μονάδα αποθήκευσης για τα αντίγραφα ασφαλείας των δεδομένων.
- Αν δεν πρόκειται να χρησιμοποιήσετε τον υπολογιστή notebook για μεγάλο χρονικό διάστημα, φορτίστε την μπαταρία μέχρι το 50% και, στη συνέχεια, απενεργοποιήστε τον υπολογιστή Notebook και αποσυνδέστε το τροφοδοτικό AC.
- Αν χρησιμοποιείτε διαρκώς ρεύμα AC για τον υπολογιστή notebook, ρυθμίστε το Battery Health Charging (Φόρτιση με προστασία μπαταρίας) επιλέγοντας τη λειτουργία Balanced mode (Ισορροπημένη λειτουργία) στο MyASUS.

- Προτού εκτελέσετε επαναφορά του υπολογιστή notebook, αποσυνδέστε όλες τις εξωτερικές συσκευές και βεβαιωθείτε ότι διαθέτετε τα εξής:
 - Κλειδί ενεργοποίησης προϊόντος για το λειτουργικό σύστημα και τις άλλες εγκατεστημένες εφαρμογές
 - Αντίγραφα ασφαλείας των δεδομένων
 - Αναγνωριστικό και κωδικό πρόσβασης για είσοδο στο σύστημα
 - Πληροφορίες για τη σύνδεση στο Διαδίκτυο
- Επισκεφθείτε τον ιστότοπο υποστήριξης για την αντιμετώπιση προβλημάτων και δείτε μερικές από τις πιο συχνές ερωτήσεις στη διεύθυνση <https://www.asus.com/support>.

Συχνές ερωτήσεις για το υλικό

1. **Όταν ενεργοποιώ τον υπολογιστή notebook, εμφανίζεται στην οθόνη μια μαύρη κουκκίδα ή, μερικές φορές, μια έγχρωμη κουκκίδα. Τι πρέπει να κάνω;**

Είναι φυσιολογικό να εμφανίζονται αυτές οι κουκκίδες στην οθόνη και δεν επηρεάζουν το σύστημα. Αν το περιστατικό επαναλαμβάνεται και αρχίσει, στη συνέχεια, να επηρεάζει την απόδοση του συστήματος, συμβουλευθείτε ένα εξουσιοδοτημένο κέντρο σέρβις της ASUS.

2. **Το πάνελ οθόνης έχει ανομοιόμορφο χρώμα και φωτεινότητα. Πώς μπορώ να το διορθώσω αυτό;**

Το χρώμα και η φωτεινότητα του πάνελ οθόνης μπορεί να επηρεάζονται από τη γωνία και την τρέχουσα θέση του υπολογιστή notebook. Η φωτεινότητα και ο χρωματικός τόνος του υπολογιστή notebook μπορεί επίσης να διαφέρουν ανάλογα με το μοντέλο. Μπορείτε να χρησιμοποιήσετε τα πλήκτρα λειτουργιών ή τις ρυθμίσεις οθόνης του λειτουργικού συστήματός σας για να προσαρμόσετε την εμφάνιση του πάνελ οθόνης σας.

3. **Πώς μπορώ να μεγιστοποιήσω τη διάρκεια ζωής της μπαταρίας στον υπολογιστή notebook;**

Μπορείτε να δοκιμάσετε οποιεσδήποτε από τις παρακάτω προτεινόμενες ενέργειες:

- Χρησιμοποιήστε τα πλήκτρα λειτουργιών για να προσαρμόσετε τη φωτεινότητα της οθόνης.
- Αν δεν χρησιμοποιείτε σύνδεση Wi-Fi, ρυθμίστε το σύστημα στη λειτουργία **Airplane mode (Λειτουργία πτήσης)**.
- Αποσυνδέστε τις συσκευές USB που δεν χρησιμοποιούνται.
- Κλείστε τις εφαρμογές που δεν χρησιμοποιούνται, ειδικά εκείνες που δεσμεύουν πολύ μεγάλο μέρος της μνήμης του συστήματος.

4. Η ένδειξη φόρτισης της μπαταρίας δεν ανάβει. Τι πρόβλημα υπάρχει;


- Ελέγξτε εάν το τροφοδοτικό ή η μπαταρία έχουν τοποθετηθεί σωστά. Μπορείτε επίσης να αποσυνδέσετε το τροφοδοτικό ή τη μπαταρία, να περιμένετε ένα λεπτό και μετά να τα συνδέσετε ξανά στην πρίζα και στον υπολογιστή notebook.
- Αν το πρόβλημα παραμένει, επικοινωνήστε με το τοπικό κέντρο σέρβις της ASUS για βοήθεια.

5. Γιατί δεν λειτουργεί η επιφάνεια αφής;

Μεταβείτε στις ρυθμίσεις της επιφάνειας αφής (Ρυθμίσεις συστήματος) για να ενεργοποιήσετε την επιφάνεια αφής σας.

6. Γιατί δεν ακούω ήχο από τα ηχεία του υπολογιστή notebook κατά την αναπαραγωγή αρχείων ήχου και βίντεο;

Μπορείτε να δοκιμάσετε οποιοσδήποτε από τις παρακάτω προτεινόμενες ενέργειες:

- Πατήστε το  για να αυξήσετε την ένταση των ηχείων.
- Ελέγξτε μήπως τα ηχεία είναι σε λειτουργία σίγασης.
- Ελέγξτε μήπως υπάρχει συνδεδεμένο βύσμα ακουστικών στον υπολογιστή notebook. Αν υπάρχει, αφαιρέστε το.

- 7. Τι θα πρέπει να κάνω αν χάσω το τροφοδοτικό του υπολογιστή notebook ή αν πάψει να λειτουργεί η μπαταρία του;**

Επικοινωνήστε με το τοπικό κέντρο σέρβις της ASUS για βοήθεια.

- 8. Δεν μπορώ να χρησιμοποιήσω σωστά τα πλήκτρα του υπολογιστή γιατί ο δρομέας μετακινείται συνεχώς. Τι πρέπει να κάνω;**

Βεβαιωθείτε ότι δεν υπάρχει κάτι που έρχεται τυχαία σε επαφή ή πιέζει την επιφάνεια αφής ενώ πληκτρολογείτε στο πληκτρολόγιο. Μπορείτε επίσης να μεταβείτε στις ρυθμίσεις της επιφάνειας αφής (Ρυθμίσεις συστήματος) για να απενεργοποιήσετε την επιφάνεια αφής.

Συχνές ερωτήσεις για το λογισμικό

- 1. Όταν ενεργοποιώ τον υπολογιστή notebook, η ένδειξη λειτουργίας ανάβει αλλά δεν εμφανίζεται τίποτα στην οθόνη μου. Τι μπορώ να κάνω για να το διορθώσω αυτό;**

Μπορείτε να δοκιμάσετε οποιοσδήποτε από τις παρακάτω προτεινόμενες ενέργειες:

- Κάντε επιβολή τερματισμού λειτουργίας του υπολογιστή notebook πατώντας το κουμπί λειτουργίας για τουλάχιστον δέκα (10) δευτερόλεπτα. Ελέγξτε αν έχει συνδεθεί σωστά το τροφοδοτικό και η μπαταρία και ενεργοποιήστε τον υπολογιστή Notebook.
- Αν το πρόβλημα παραμένει, επικοινωνήστε με το τοπικό κέντρο σέρβις της ASUS για βοήθεια.

- 2. Τι θα πρέπει να κάνω όταν εμφανίζεται στην οθόνη αυτό το μήνυμα: “Remove disks or other media. Press any key to restart.” (Αφαίρεση δίσκων ή άλλων μέσων. Πατήστε ένα πλήκτρο για επανεκκίνηση);**

Μπορείτε να δοκιμάσετε οποιοσδήποτε από τις παρακάτω προτεινόμενες ενέργειες:

- Αφαιρέστε όλες τις συνδεδεμένες συσκευές USB και επανεκκινήστε τον υπολογιστή Notebook.
- Αφαιρέστε τους οπτικούς δίσκους που τυχόν έχουν απομείνει στη μονάδα οπτικού δίσκου και επανεκκινήστε τον υπολογιστή.
- Αν το πρόβλημα παραμένει, μπορεί να υπάρχει πρόβλημα αποθήκευσης στη μνήμη του υπολογιστή notebook. Επικοινωνήστε με το τοπικό κέντρο σέρβις της ASUS για βοήθεια.

3. Ο υπολογιστής notebook εκκινείται πιο αργά απ' ό τι συνήθως και το λειτουργικό σύστημα ανταποκρίνεται με καθυστέρηση. Πώς μπορώ να το διορθώσω αυτό;

Διαγράψτε τις εφαρμογές που εγκαταστήσατε πρόσφατα ή που δεν περιλαμβάνονταν στο πακέτο εφαρμογών του λειτουργικού συστήματος και μετά επανεκκινήστε το σύστημα.

4. Ο υπολογιστής notebook δεν εκκινείται. Πώς μπορώ να το διορθώσω αυτό;

Μπορείτε να δοκιμάσετε οποιεσδήποτε από τις παρακάτω προτεινόμενες ενέργειες:

- Αφαιρέστε όλες τις συσκευές που είναι συνδεδεμένες στον υπολογιστή notebook και επανεκκινήστε το σύστημα.
- Αν το πρόβλημα παραμένει, επικοινωνήστε με το τοπικό κέντρο σέρβις της ASUS για βοήθεια.

5. Γιατί δεν επανέρχεται ο υπολογιστής notebook από την κατάσταση αναστολής λειτουργίας;





- Για να επαναφέρετε το σύστημα στην τελευταία κατάσταση λειτουργίας πρέπει να πατήσετε το κουμπί λειτουργίας.
- Το σύστημά σας ενδέχεται να έχει εξαντλήσει τη μπαταρία. Συνδέστε το τροφοδοτικό στον υπολογιστή notebook και σε μια πρίζα και μετά πατήστε το κουμπί λειτουργίας.

Εάν αντιμετωπίζετε οποιοδήποτε άλλο πρόβλημα, επισκεφθείτε τη διεύθυνση <https://www.asus.com/support/FAQ/1045091/> για αντιμετώπιση προβλημάτων.

Παραρτήματα

Νομικές πληροφορίες

Εμπορικό σήμα USB-IF

-  Το λογότυπο θύρας USB 5 Gbps είναι εμπορικό σήμα της USB Implementers Forum, Inc.
-  Το λογότυπο θύρας USB 10 Gbps είναι εμπορικό σήμα της USB Implementers Forum, Inc.
-  Το λογότυπο θύρας USB 20 Gbps είναι εμπορικό σήμα της USB Implementers Forum, Inc.
-  Το λογότυπο θύρας USB 40 Gbps είναι εμπορικό σήμα της USB Implementers Forum, Inc.

Κανονιστικές δηλώσεις

Δήλωση της Federal Communications Commission (Ομοσπονδιακής Επιτροπής Επικοινωνιών) σχετικά με τις παρεμβολές

Αυτή η συσκευή συμμορφώνεται με τους Κανόνες της FCC, Μέρος 15. Για τη χρήση της πρέπει να πληρούνται οι ακόλουθες δύο προϋποθέσεις:

- Η συσκευή δεν επιτρέπεται να παράγει επιβλαβείς παρεμβολές.
- Η συσκευή πρέπει να αποδέχεται οποιοσδήποτε παρεμβολές λαμβάνει, συμπεριλαμβανομένων των παρεμβολών που μπορεί να προκαλέσουν ανεπιθύμητη λειτουργία.

Αυτός ο εξοπλισμός έχει ελεγχθεί και διαπιστώθηκε ότι συμμορφώνεται με τα όρια για τις ψηφιακές συσκευές κατηγορίας Β, σύμφωνα με το Μέρος 15 των κανόνων της Federal Communications Commission (FCC) (Ομοσπονδιακή Επιτροπή Επικοινωνιών). Αυτά τα όρια έχουν σχεδιαστεί ώστε να παρέχουν επαρκή προστασία από επιβλαβείς παρεμβολές σε οικιακές εγκαταστάσεις. Αυτός ο εξοπλισμός παράγει, χρησιμοποιεί και μπορεί να εκπέμψει ενέργεια ραδιοσυχνότητων και, αν δεν εγκατασταθεί και χρησιμοποιηθεί σύμφωνα με τις οδηγίες, μπορεί να προκαλέσει επιβλαβείς παρεμβολές στις ραδιοεπικοινωνίες. Ωστόσο, δεν υπάρχει εγγύηση ότι δεν θα παρουσιαστούν παρεμβολές σε μια συγκεκριμένη εγκατάσταση. Αν αυτός ο εξοπλισμός δημιουργεί επιβλαβείς παρεμβολές σε ραδιοφωνικές ή τηλεοπτικές λήψεις, γεγονός που μπορεί να διαπιστωθεί με απενεργοποίηση και ενεργοποίηση του εξοπλισμού, ο χρήστης προτρέπεται να δοκιμάσει να διορθώσει τις παρεμβολές λαμβάνοντας ένα ή περισσότερα από τα ακόλουθα μέτρα:

- Επαναπροσανατολισμός ή μετατόπιση της κεραίας λήψης σε άλλη θέση.
- Αύξηση της απόστασης μεταξύ του εξοπλισμού και του δέκτη.
- Σύνδεση του εξοπλισμού σε πρίζα που βρίσκεται σε διαφορετικό κύκλωμα από αυτό στο οποίο είναι συνδεδεμένος ο δέκτης.
- Για βοήθεια, συμβουλευτείτε τον αντιπρόσωπο ή έναν έμπειρο τεχνικό ραδιοφώνου/τηλεόρασης.

ΠΡΟΕΙΔΟΠΟΙΗΣΗ! Απαιτείται η χρήση θωρακισμένου καλωδίου τροφοδοσίας προκειμένου να εξασφαλιστεί η συμμόρφωση με τα όρια της FCC για τις ραδιοεκπομπές και η αποτροπή των παρεμβολών στη λήψη κοντινών ραδιοφωνικών και τηλεοπτικών συσκευών. Είναι σημαντικό να χρησιμοποιείται μόνο το παρεχόμενο καλώδιο τροφοδοσίας. Πρέπει να χρησιμοποιούνται μόνο θωρακισμένα καλώδια για τη σύνδεση συσκευών I/O σε αυτόν τον εξοπλισμό. Προειδοποιούμε ότι οποιοσδήποτε αλλαγές ή τροποποιήσεις που δεν έχουν εγκριθεί ρητά από το μέρος που είναι υπεύθυνο για τη συμμόρφωση, μπορεί να ακυρώσει το δικαίωμά σας να χρησιμοποιείτε τον εξοπλισμό.

(Αναδημοσιεύεται από τον Κώδικα Ομοσπονδιακών Κανονισμών αρ. 47, μέρος 15.193, 1993. Washington DC: Γραφείο Ομοσπονδιακού Μητρώου, Διεύθυνση Εθνικών Αρχείων και Εγγραφών, Υπηρεσία εκτυπώσεων της Κυβέρνησης των ΗΠΑ)

Πληροφορίες έκθεσης σε ενέργεια ραδιοσυχνότητων (RF) από την FCC

Αυτή η συσκευή πληροί τις κρατικές απαιτήσεις για την έκθεση σε ραδιοκύματα. Αυτή η συσκευή έχει σχεδιαστεί και κατασκευαστεί έτσι ώστε να μην υπερβαίνει τα όρια εκπομπής που έχουν οριστεί για την έκθεση σε ενέργεια ραδιοσυχνότητων (RF) από την Ομοσπονδιακή Επιτροπή Επικοινωνιών της Κυβέρνησης των ΗΠΑ. Στο πρότυπο έκθεσης χρησιμοποιείται μια μονάδα μέτρησης που είναι γνωστή ως Συντελεστής Ειδικής Απορρόφησης (Specific Absorption Rate ή SAR). Το όριο για τον SAR που έχει καθοριστεί από την FCC είναι 1,6 W/kg. Οι έλεγχοι για τον SAR πραγματοποιούνται με χρήση των τυπικών θέσεων χρήσης που είναι αποδεκτές από την FCC, με τον δοκιμαζόμενο εξοπλισμό να εκπέμπει στην καθορισμένη στάθμη ισχύος σε διάφορα κανάλια. Η FCC έχει εκδώσει Εξουσιοδότηση Εξοπλισμού για αυτήν τη συσκευή, καθώς όλα τα αναφερόμενα επίπεδα SAR αξιολογήθηκε ότι συμμορφώνονται με τις κατευθυντήριες γραμμές της FCC για την έκθεση σε ραδιοσυχνότητες (RF). Οι πληροφορίες SAR για αυτήν τη συσκευή είναι καταγεγραμμένες στα αρχεία της FCC και μπορείτε να τις βρείτε στην ενότητα "Display Grant", στη διεύθυνση www.fcc.gov/oet/ea/fccid.

Ανακοινώσεις της UL για την ασφάλεια

Απαιτήσεις σύμφωνα με τον κανονισμό UL 1459 που καλύπτει τον εξοπλισμό τηλεπικοινωνιών (τηλεφωνικές συσκευές), ο οποίος προορίζεται για ηλεκτρική σύνδεση σε δίκτυα τηλεπικοινωνιών με τάση λειτουργίας προς τη γείωση που δεν υπερβαίνει τα 200 V (τιμή κορυφής), τα 300 V (τιμή μεταξύ κορυφών) και τα 105 V (τιμή RMS) και του οποίου η εγκατάσταση και χρήση γίνονται σύμφωνα με τον Εθνικό Ηλεκτρολογικό Κώδικα (NFPA 70).

Όταν χρησιμοποιείτε το μόντεμ του υπολογιστή notebook, πρέπει να τηρείτε πάντα τα βασικά μέτρα ασφαλείας προκειμένου να μειώνεται ο κίνδυνος πυρκαγιάς, ηλεκτροπληξίας και τραυματισμού. Αυτά περιλαμβάνουν τα εξής:

- ΜΗΝ χρησιμοποιείτε τον υπολογιστή notebook κοντά σε νερό, για παράδειγμα, κοντά σε μπανιέρες, νιπτήρες, νεροχύτες κουζίνας ή πλυσίματος ρούχων, σε υγρά υπόγεια ή κοντά σε πισίνες.
- ΜΗΝ χρησιμοποιείτε τον υπολογιστή notebook κατά τη διάρκεια καταιγίδων. Υπάρχει μικρός κίνδυνος ηλεκτροπληξίας από κεραυνό.
- ΜΗΝ χρησιμοποιείτε τον υπολογιστή notebook κοντά σε σημεία όπου υπάρχει διαρροή αερίου.

Απαιτήσεις σύμφωνα με την πιστοποίηση UL 1642, η οποία καλύπτει τις κύριες (μη επαναφορτιζόμενες) και τις δευτερεύουσες (επαναφορτιζόμενες) μπαταρίες λιθίου που προορίζονται για χρήση ως πηγές ηλεκτρικής ισχύος σε προϊόντα. Αυτές οι μπαταρίες περιέχουν μεταλλικό λίθιο ή κράμα λιθίου και μπορεί να αποτελούνται από ένα μεμονωμένο ηλεκτροχημικό στοιχείο ή από δύο ή περισσότερα στοιχεία συνδεδεμένα σε σειρά, παράλληλα ή και τα δύο, τα οποία μετατρέπουν τη χημική ενέργεια σε ηλεκτρική μέσω μιας μη αναστρέψιμης ή αναστρέψιμης χημικής αντίδρασης.

- ΜΗΝ απορρίπτετε την μπαταρία του υπολογιστή notebook ρίχνοντάς την στη φωτιά, γιατί μπορεί να εκραγεί. Ελέγξτε τους τοπικούς κώδικες για πιθανές ειδικές οδηγίες για την απόρριψη, ώστε να μειώσετε τον κίνδυνο τραυματισμών λόγω φωτιάς ή έκρηξης.
- ΜΗΝ χρησιμοποιείτε τροφοδοτικά ή μπαταρίες από άλλες συσκευές, για να μειώσετε τον κίνδυνο τραυματισμών λόγω φωτιάς ή έκρηξης. Φροντίστε να χρησιμοποιείτε μόνο τα τροφοδοτικά ή τις μπαταρίες με πιστοποίηση UL που παρέχονται από τον κατασκευαστή ή τα εξουσιοδοτημένα καταστήματα λιανικής πώλησης.

Απαιτήσεις ασφάλειας για το ηλεκτρικό ρεύμα

Στα προϊόντα που έχουν ονομαστικές τιμές ηλεκτρικού ρεύματος έως 6 A και ζυγίζουν πάνω από 3 kg πρέπει χρησιμοποιούνται εγκεκριμένα καλώδια τροφοδοσίας με διαστάσεις ίσες ή μεγαλύτερες από τις παρακάτω: H05VV-F, 3G, 0,75 mm² ή H05VV-F, 2G, 0,75 mm².

Ανακοινώσεις σχετικά με την τηλεόραση

Σημείωση για τον υπεύθυνο εγκατάστασης συστημάτων CATV—Το καλωδιακό σύστημα διανομής θα πρέπει να γειωθεί σύμφωνα με τον κώδικα ANSI/NFPA 70, τον NEC (National Electrical Code - Εθνικό Ηλεκτρολογικό Κώδικα) και ειδικότερα σύμφωνα με την παράγραφο 820.93, Γείωση εξωτερικής αγωγίμης θωράκισης ομοαξονικού καλωδίου – η εγκατάσταση θα πρέπει να περιλαμβάνει τη συγκόλληση του πλέγματος του ομοαξονικού καλωδίου στη γείωση στην είσοδο του κτιρίου.

Ανακοίνωση για το προϊόν σχετικά με την τεχνολογία της Macrovision Corporation

Αυτό το προϊόν περιλαμβάνει τεχνολογία προστασίας πνευματικών δικαιωμάτων. Η τεχνολογία προστατεύεται με μεθόδους κατοχυρωμένες με διπλώματα ευρεσιτεχνίας που έχουν εκδοθεί στις ΗΠΑ και μέσω άλλων δικαιωμάτων πνευματικής ιδιοκτησίας που ανήκουν στην Macrovision Corporation και σε άλλους. Η χρήση αυτής της τεχνολογίας προστασίας πνευματικών δικαιωμάτων πρέπει να εγκρίνεται από την Macrovision Corporation. Η τεχνολογία προορίζεται αποκλειστικά για οικιακή χρήση και για άλλες περιορισμένες περιπτώσεις προβολής εκτός αν υπάρχει διαφορετική έγκριση από την Macrovision Corporation. Απαγορεύεται η αποσυμπίληση ή η αποσυγκρότηση του σχετικού κώδικα.

Πρόληψη απώλειας ακοής

Για να προλαμβάνεται ενδεχόμενη βλάβη στην ακοή, η ακρόαση δεν πρέπει να γίνεται σε υψηλή ένταση για μεγάλες χρονικές περιόδους.



Ανακοίνωση για την επικάλυψη

ΣΗΜΑΝΤΙΚΟ! Σε όλη τη μονάδα εφαρμόζεται μια επικάλυψη για ηλεκτρική μόνωση και διατήρηση της προστασίας από το ηλεκτρικό ρεύμα, πλην των περιοχών όπου βρίσκονται οι θύρες I/O.

Προειδοποιήσεις για το λίθιο (για τις μπαταρίες ιόντων λιθίου) στις Σκανδιναβικές χώρες

CAUTION! Danger of explosion if battery is incorrectly replaced. Replace only with the same or equivalent type recommended by the manufacturer. Dispose of used batteries according to the manufacturer's instructions. (English)

ATTENZIONE! Rischio di esplosione della batteria se sostituita in modo errato. Sostituire la batteria con un'una di tipo uguale o equivalente consigliata dalla fabbrica. Non disperdere le batterie nell'ambiente. (Italian)

VORSICHT! Explosionsgefahr bei unsachgemäßen Austausch der Batterie. Ersatz nur durch denselben oder einem vom Hersteller empfohlenem ähnlichen Typ. Entsorgung gebrauchter Batterien nach Angaben des Herstellers. (German)

ADVARSEL!! Lithiumbatteri - Eksplosionsfare ved fejlagtig håndtering. Udskiftning må kun ske med batteri af samme fabrikat og type. Levér det brugte batteri tilbage til leverandøren. (Danish)

WARNING! Explosionsfara vid felaktigt batteribyte. Använd samma batterityp eller en ekvivalent typ som rekommenderas av apparattillverkaren. Kassera använt batteri enligt fabrikantens instruktion. (Swedish)

VAROITUS! Paristo voi räjähtää, jos se on virheellisesti asennettu. Vaihda paristo ainoastaan laitevalmistajan suositttelemaan tyyppiin. Hävitä käytetty paristo valmistajan ohjeiden mukaisesti. (Finnish)

ATTENTION! Danger d'explosion si la batterie n'est pas correctement remplacée. Remplacer uniquement avec une batterie de type semblable ou équivalent, recommandée par le fabricant. Jeter les batteries usagées conformément aux instructions du fabricant. (French)

ADVARSEL! Eksplosjonsfare ved feilaktig skifte av batteri. Benytt samme batteritype eller en tilsvarende type anbefalt av apparatfabrikanten. Brukte batterier kasseres i henhold til fabrikantens instruksjoner. (Norwegian)

標準品以外の使用は、危険の元になります。交換品を使用する場合、製造者に指定されるものを使って下さい。製造者の指示に従って処理して下さい。(Japanese)

ВНИМАНИЕ! При замене аккумулятора на аккумулятор иного типа возможно его возгорание. Утилизируйте аккумулятор в соответствии с инструкциями производителя. (Russian)

Δήλωση συμμόρφωσης με τον Περιβαλλοντικό κανονισμό προϊόντος

Η ASUS ακολουθεί την οικολογική σχεδιαστική αντίληψη για τη σχεδίαση και την κατασκευή των προϊόντων της και εξασφαλίζει ότι κάθε στάδιο του κύκλου ζωής των προϊόντων ASUS είναι σύμφωνο με τους παγκόσμιους κανονισμούς για το περιβάλλον. Επιπλέον, η ASUS ανακοινώνει τις σχετικές πληροφορίες βάσει των απαιτήσεων των κανονισμών.

Ανατρέξτε στη διεύθυνση <https://esg.asus.com/Compliance.htm> για την ανακοίνωση πληροφοριών βάσει των απαιτήσεων των κανονισμών με τους οποίους συμμορφώνεται η ASUS.

EU REACH και Άρθρο 33

Σε συμμόρφωση με το κανονιστικό πλαίσιο REACH (Registration, Evaluation, Authorization, and Restriction of Chemicals – Καταχώριση, αξιολόγηση, αδειοδότηση και περιορισμοί των χημικών προϊόντων), δημοσιεύουμε τις χημικές ουσίες που περιέχουν τα προϊόντα μας στη διαδικτυακή τοποθεσία ASUS REACH στη διεύθυνση <https://esg.asus.com/Compliance.htm>.

Οδηγία RoHS της ΕΕ (Περιορισμός της χρήσης ορισμένων επικίνδυνων ουσιών σε είδη ηλεκτρικού και ηλεκτρονικού εξοπλισμού)

Αυτό το προϊόν συμμορφώνεται με την Οδηγία RoHS της ΕΕ. Για περισσότερες λεπτομέρειες, επισκεφθείτε τη διεύθυνση <https://esg.asus.com/Compliance.htm>.

Υπηρεσίες ανακύκλωσης/επιστροφής προϊόντων της ASUS

Τα προγράμματα ανακύκλωσης και επιστροφής προϊόντων της ASUS προέρχονται από τη δέσμευσή μας προς τα υψηλότερα πρότυπα για την προστασία του περιβάλλοντος. Θεωρούμε σημαντική την παροχή υπηρεσιών που σας επιτρέπουν να ανακυκλώνετε υπεύθυνα τα προϊόντα μας, τις μπαταρίες, άλλα εξαρτήματα και υλικά συσκευασίας.

Επισκεφθείτε τη διεύθυνση <https://esg.asus.com/en/Takeback.htm> για λεπτομερείς πληροφορίες σχετικά με την ανακύκλωση στις διάφορες περιοχές.

Οδηγία Ecodesign (Οικολογικός σχεδιασμός)

Η Ευρωπαϊκή Ένωση ανακοίνωσε ένα πλαίσιο για τη ρύθμιση των απαιτήσεων οικολογικού σχεδιασμού για τα συναφή με την ενέργεια προϊόντα (2009/125/EK). Συγκεκριμένα μέτρα εφαρμογής στην βελτίωση της περιβαλλοντικής απόδοσης συγκεκριμένων προϊόντων ή σε ένα εύρος ποικίλων τύπων προϊόντος. Η ASUS παρέχει πληροφορίες προϊόντος στο <https://esg.asus.com/Compliance.htm>.

Προϊόν που συμμορφώνεται με το ENERGY STAR®



Το ENERGY STAR® είναι ένα κοινό πρόγραμμα της Υπηρεσίας Προστασίας Περιβάλλοντος των ΗΠΑ και του Υπουργείου Ενέργειας των ΗΠΑ, το οποίο μας βοηθά να εξοικονομούμε χρήματα και να προστατεύουμε το περιβάλλον μέσω της χρήσης ενεργειακά αποδοτικών προϊόντων και πρακτικών.

Όλα τα προϊόντα της ASUS που φέρουν το λογότυπο ENERGY STAR® συμμορφώνονται με το πρότυπο ENERGY STAR® και η λειτουργία διαχείρισης της ενέργειας είναι ενεργοποιημένη από προεπιλογή. Η οθόνη τίθεται αυτόματα σε αναστολή λειτουργίας μέσα σε 10 λεπτά αδράνειας του χρήστη. Ο υπολογιστής τίθεται αυτόματα σε αναστολή λειτουργίας μέσα σε 30 λεπτά αδράνειας του χρήστη. Για να επαναφέρετε τον υπολογιστή από την κατάσταση αναστολής λειτουργίας, κάντε κλικ στο ποντίκι, πατήστε οποιοδήποτε πλήκτρο στο πληκτρολόγιο ή πατήστε το κουμπί λειτουργίας.

Επισκεφτείτε τη διεύθυνση <https://www.energystar.gov> για περισσότερες πληροφορίες σχετικά με το κοινό πρόγραμμα ENERGY STAR®, τη διαχείριση ενέργειας και τα πλεονεκτήματα για το περιβάλλον.

ΣΗΜΕΙΩΣΗ: Το πρότυπο ENERGY STAR® ΔΕΝ υποστηρίζεται από το FreeDOS και τα προϊόντα που βασίζονται στο Linux.

Καταχωρημένα προϊόντα EPEAT

Η δημοσιοποίηση βασικών περιβαλλοντικών πληροφοριών σχετικά με τα καταχωρισμένα προϊόντα EPEAT (Electronic Product Environmental Assessment Tool – Εργαλείο περιβαλλοντικής εκτίμησης ηλεκτρονικών προϊόντων) της ASUS είναι διαθέσιμη στη διεύθυνση <https://esg.asus.com/en/Ecolabel.htm>. Περισσότερες πληροφορίες σχετικά με το πρόγραμμα EPEAT και προσανατολισμό αγοράς μπορείτε να βρείτε στη διεύθυνση www.epeat.net.

Άδεια χρήσης γραμματοσειράς κειμένου BIOS

Copyright © 2024 The Android Open Source Project

Άδεια χρήσης Apache License, Έκδοση 2.0 (η «Άδεια»). Μπορείτε να χρησιμοποιήσετε αυτό το αρχείο μόνο κατόπιν συμμόρφωσης με την Άδεια χρήσης. Μπορείτε να λάβετε ένα αντίγραφο της άδειας χρήσης στη διεύθυνση <http://www.apache.org/licenses/LICENSE-2.0>.

Εκτός εάν απαιτείται από την κείμενη νομοθεσία ή έγγραφη συμφωνία, το λογισμικό που διανέμεται βάσει της Άδειας διανέμεται σε καθεστώς "ΩΣ ΕΧΕΙ", ΧΩΡΙΣ ΕΓΓΥΗΣΕΙΣ Ή ΠΡΟΫΠΟΘΕΣΕΙΣ ΟΠΟΙΟΥΔΗΠΟΤΕ ΕΙΔΟΥΣ, ρητές ή σιωπηρές.

Ανατρέξτε στην Άδεια χρήσης για τις εξουσιοδοτήσεις και τους περιορισμούς που ισχύουν για κάθε γλώσσα.

Απλοποιημένη Δήλωση Συμμόρφωσης ΕΕ

Η ASUSTek Computer Inc. δια του παρόντος δηλώνει ότι αυτή η συσκευή συμμορφώνεται με τις βασικές απαιτήσεις και τις άλλες σχετικές διατάξεις της Οδηγίας 2014/53/ΕΕ. Το πλήρες κείμενο της δήλωσης συμμόρφωσης ΕΕ είναι διαθέσιμο στη διεύθυνση <https://www.asus.com/support/>.

Η χρήση της λειτουργίας WiFi στη ζώνη συχνοτήτων 5150-5350 MHz θα πρέπει να περιορίζεται μόνο σε εσωτερικούς χώρους στις παρακάτω χώρες:

AT	BE	BG	CZ	DK	EE	FR
DE	IS	IE	IT	EL	ES	CY
LV	LI	LT	LU	HU	MT	NL
NO	PL	PT	RO	SI	SK	TR
FI	SE	CH	HR	UK(NI)		



- a. Συσκευές Wi-Fi 5,945-6,425 GHz χαμηλής ισχύος για εσωτερικούς χώρους (Low Power Indoor - LPI):
Η συσκευή περιορίζεται σε χρήση σε εσωτερικούς χώρους μόνο όταν λειτουργεί στο εύρος συχνοτήτων 5945 έως 6425 MHz στην Αυστρία (AT), το Βέλγιο (BE), τη Βουλγαρία (BG), την Κύπρο (CY), τη Δημοκρατία της Τσεχίας (CZ), την Εσθονία (EE), τη Γαλλία (FR), τη Γερμανία (DE), την Ισλανδία (IS), την Ιρλανδία (IE), τη Λετονία (LV), το Λουξεμβούργο (LU), την Ολλανδία (NL), τη Νορβηγία (NO), τη Ρουμανία (RO), τη Σλοβακία (SK), τη Σλοβενία (SI), την Ισπανία (ES), την Ελβετία (CH).
- b. Συσκευές Wi-Fi 5,945-6,425 GHz πολύ χαμηλής ισχύος (Very Low Power - VLP) (φορητές συσκευές):
Η συσκευή δεν επιτρέπεται να χρησιμοποιείται σε μη επανδρωμένα συστήματα αεροσκαφών (UAS) όταν λειτουργεί στο εύρος συχνοτήτων 5945 έως 6425 MHz στην Αυστρία (AT), το Βέλγιο (BE), τη Βουλγαρία (BG), την Κύπρο (CY), τη Δημοκρατία της Τσεχίας (CZ), την Εσθονία (EE), τη Γαλλία (FR), τη Γερμανία (DE), την Ισλανδία (IS), την Ιρλανδία (IE), τη Λετονία (LV), το Λουξεμβούργο (LU), την Ολλανδία (NL), τη Νορβηγία (NO), τη Ρουμανία (RO), τη Σλοβακία (SK), τη Σλοβενία (SI), την Ισπανία (ES), την Ελβετία (CH).

Σημείωση σχετικά με το δίκτυο Wi-Fi

ΣΗΜΑΝΤΙΚΟ! Η κάρτα δικτύου Wi-Fi 6E είναι διαθέσιμη σε επιλεγμένα μοντέλα. Η συνδεσιμότητα της ζώνης Wi-Fi 6E ενδέχεται να διαφέρει ανάλογα με τον κανονισμό και την πιστοποίηση κάθε χώρας/περιοχής.
