

HDMITM
HIGH-DEFINITION MULTIMEDIA INTERFACE



F123044

Ensimmäinen versio / kesäkuu 2024

IN SEARCH OF INCREDIBLE

E-käyttöopas

ASUS

TEKIJÄNOIKEUSTIEDOT

Tämän käyttöoppaan osia tai siinä kuvattuja tuotteita ja ohjelmistoja ei saa monistaa, siirtää, jäljentää, tallentaa hakujärjestelmään tai kääntää millekään kielelle missään muodossa tai millään tavalla, lukuun ottamatta dokumentaatiota, jonka ostaja on säilyttänyt varmistustarkoituksessa, ilman ASUSTeK COMPUTER INC:n ("ASUS") erikseen myöntämää, kirjallista lupaa. ("ASUS").

ASUS TARJOAA TÄMÄN KÄYTTÖOPPAAN "SELLAISENAAN" ILMAN MINKÄÄNLAISIA NIMENOMAISIA TAI OLETETTUJA TAKUITA, MUKAAN LUKIEN EPÄSUORAT TAKUUT TAI EHDOT MYYNTELKELPOISUUDESTA TAI SOVELTUVUUDESTA TIETTYYN TARKOITUKSEEN. ASUS, SEN JOHTAJAT, TOIMIHENKILÖT, TYÖNTEKIJÄT TAI EDUSTAJAT EIVÄT MISSÄÄN TAPAUKSESSA OLE VASTUUSSA MISTÄÄN EPÄSUORISTA, ERITYISESTÄ, SATUNNAISISTA TAI VÄLILLISISTÄ VAHINGOISTA (MUKAAN LUKIEN LIIKEVOITON MENETYKSET, LIIKETOIMINNAN MENETYKSET, HYÖDYN TAI DATAN MENETYKSET, LIIKETOIMINNAN KESKEYTYKSET YMS.), VAIKKA ASUSILLE OLISI ILMOITETTU, ETTÄ TÄMÄN KÄYTTÖOPPAAN TAI TUOTTEEN VIAT TAI VIRHEET SAATTAVAT AIHEUTTAA KYSEISIÄ VAHINKOJA.

Tässä käyttöoppaassa mainitut tuotteet ja yritysnimet saattavat olla yritystensä rekisteröityjä tavaramerkkejä tai tekijänoikeuksia, ja niitä käytetään ainoastaan omistajan avuksi tunnistamiseen tai selittämiseen ilman loukkaustarkoitusta.

TÄSSÄ KÄYTTÖOPPAASSA ESITELLYT TEKNISET TIEDOT JA INFORMAATIO ON TUOTETTU AINOASTAAN INFORMAATIOKÄYTTÖÖN, JA NE VOIVAT MUUTTUA MILLOIN TAHANSA ILMAN ENNAKKOILMOITUSTA, JOTEN NE EIVÄT OLE ASUSIN SITOUKSIJA. ASUS EI VASTAA MILLÄÄN TAVOIN KÄYTTÖOPPAASSA MAHDOLLISETSI ESIINTYVISTÄ VIRHEISTÄ, MUKAAN LUKIEN SIINÄ KUVATUT TUOTTEET JA OHJELMISTOT.

Copyright © 2024 ASUSTeK COMPUTER INC. Kaikki oikeudet pidätetään.

Vastuunrajoitus

Joissain tapauksissa voit olla oikeutettu saamaan korvauksia ASUSilta ASUSin tai muun vastuullisen osapuolen virheen vuoksi. Kaikissa näissä tapauksissa huolimatta siitä, mihin ASUSilta haettava korvaus perustuu, ASUS on vastuussa ainoastaan ruumiillisista vahingoista (mukaan lukien kuolema) sekä kiinteälle omaisuudelle ja henkilökohtaiselle reaaliomaisuudelle aiheutuneista vahingoista tai mistä tahansa muista todellisista ja suorista vahingoista, jotka ovat aiheutuneet tässä takuusiakirjassa mainittujen juridisten velvollisuuksien laiminlyönnistä tai puutteellisuudesta, mukaan lukien kunkin tuotteen luettelonmukainen sopimushinta.

ASUS on vastuussa tai hyvittää ainoastaan menetykset, vahingot tai korvausvaatimukset, jotka johtuvat tässä takuusiakirjassa mainituista rikkomuksista tai oikeudenloukkauksista.

Rajoitus koskee myös ASUSin toimittajia ja jälleenmyyjää. Se on ASUSin, sen toimittajien ja jälleenmyyjäsi yhteinen enimmäisvastuu.

ASUS EI OLE MISSÄÄN TAPAUKSESSA VASTUUSSA SEURAAVISTA: (1) KOLMANNEN OSAPUOLEN KORVAUSVAATIMUKSET SINULLE AIHEUTUNEISTA VAHINGOISTA; (2) TALLENTEDESI TAI DATASI KATOAMINEN TAI VAHINGOITUMINEN; TAI (3) ERITYISET, SATUNNAISET TAI EPÄSUORAT VAHINGOT TAI TALOUDELLISET VÄLILLISET VAHINGOT (MUKAAN LUKIEN MENETETYT LIIKEVOITOT TAI SÄÄSTÖT), VAIKKA ASUS, SEN HANKKIJAT TAI JÄLLEENMYYJÄT OLISIVAT MAHDOLLISSUUDESTA TIEOISIA.

HUOLTO JA TUKE

Siirry monikieliseen sivustoomme osoitteessa <https://www.asus.com/support/>.

MyASUS tarjoaa erilaisia tukiominaisuuksia, kuten vianmääritys, tuotteiden suorituskyvyn optimointi, ASUS-ohjelmiston integrointi, ja se auttaa sinua järjestämään henkilökohtaisen työpöytäsi ja lisäämään tallennustilaa. Lisätietoja on osoitteessa <https://www.asus.com/support/FAQ/1038301/>.

Sisällysluettelo

Tietoja tästä käyttöoppaasta.....	7
Tämän käyttöoppaan merkintätavat.....	8
Kuvakkeet.....	8
Typografia.....	8
Turvallisuustoimenpiteet.....	9
Kannettavan tietokoneen käyttäminen.....	9
Kannettavan tietokoneen ylläpito.....	10
Asianmukainen hävittäminen.....	11
Akun turvallisuustiedot.....	12

Luku 1: Laitteiston kokoonpano

Tutustuminen kannettavaan tietokoneeseen.....	16
Näkymä edestä.....	16
Näkymä alta.....	21
Näkymä oikealta.....	25
Näkymä vasemmalta.....	27

Luku 2: Kannettavan tietokoneen käyttäminen

Käytön aloittaminen.....	32
Kannettavan tietokoneen lataaminen.....	32
Avaa näyttöpaneeli nostamalla.....	34
Paina virtapainiketta.....	34
Eleet kosketusnäyttöpaneelia ja kosketuslevyä varten.....	35
Kosketusnäyttöpaneelin käsieleiden käyttö.....	35
Kosketuslevyn käyttäminen.....	37
DialPadin käyttäminen.....	44
Näppäimistön käyttäminen.....	48
Pikanäppäimet.....	48
Toimintonäppäimet.....	50
Windows-näppäimet.....	50

Luku 3: Windows-käyttöjärjestelmän käyttäminen

Käynnistäminen ensimmäistä kertaa	52
Start (Aloitus) -valikko	53
Windows-sovellukset	55
Windows-sovellusten käyttäminen.....	56
Windows-sovellusten mukauttaminen	56
Task view (Tehtävänäkymä)	59
Widgets (Pienoissovellukset).....	60
Snap (Kohdist) -toiminto	62
Snap (Kohdist) -pisteet	62
Action Center (Toimintokeskus).....	64
MyASUS Splendid.....	66
OLED-näytön määrittäminen	68
Dark Mode (Tumman tilan) asettaminen.....	68
Näytön sammuttaminen, kun sitä ei käytetä.....	70
Näytön kirkkauden säätäminen	72
Tehtäväpalkin automaattinen piilottaminen	74
Dark Mode (Tumman tilan) asettaminen Microsoft Officessa.....	76
Muut pikanäppäimet	77
Yhdistäminen langattomiin verkkoihin	79
Wi-Fi.....	79
Bluetooth.....	80
Airplane mode (Lentokonetila)	81
Kannettavan tietokoneen virran katkaiseminen.....	82
Kannettavan tietokoneen siirtäminen lepotilaan.....	83

Luku 4: POST (Power-On Self-Test – käynnistyksen itsetesti)

POST (Power-On Self-Test – käynnistyksen itsetesti)	86
POST (Power-On Self-Test – käynnistyksen itsetestin) käyttäminen BIOSissa ja Troubleshoot (Vianmäärittelyssä)	86
BIOS	86
BIOSin avaaminen	86
Järjestelmän palauttaminen	87
Palauttaminen	88

Vinkit ja usein kysytyt kysymykset

Hyödyllisiä vinkkejä kannettavan tietokoneen käyttöön	92
Laitteistoon liittyvät usein esitetyt kysymykset	94
Ohjelmistoon liittyvät usein esitetyt kysymykset	97

Liitteet

Lakitiedot	100
USB-IF-tavaramerkki	100
Säädöstenmukaisuuslausekkeet	101
FCC-lausunto	101
FCC:n radiotaajuusaltistusta koskevat tiedot	102
UL-turvallisuusilmoitukset	103
Virtaturvallisuutta koskeva vaatimus	104
TV-viritintä koskevat ilmoitukset	104
Macrovision Corporationin tuotteita koskeva ilmoitus	104
Kuulovaurioilta suojautuminen	104
Pinnoitetta koskeva ilmoitus	104

Pohjoismaita koskevat varoitukset (litium-ioniakut)	105
Tuotteen ympäristölainsäädännön vaatimustenmukaisuusilmoitus	106
EU REACH ja Artikla 33.....	106
EU RoHS.....	106
ASUS-laitteiden kierrätys-/palautuspalvelut	107
Ekologista suunnittelua koskeva direktiivi	107
ENERGY STAR® -hyväksytty tuote.....	108
EPEAT-rekisteröidyt tuotteet	108
BIOS-tekstifonttien lisenssi.....	109
Yksinkertaistettu EU:n vaatimustenmukaisuusvakuutus.....	110
Wi-Fi-verkkoilmoitus.....	111

Tietoja tästä käyttöoppaasta

Tässä käyttöoppaassa on tietoja kannettavan tietokoneen laitteiston ja ohjelmiston ominaisuuksista järjestettyinä lukuihin seuraavasti:

Luku 1: Laitteiston kokoonpano

Tässä luvussa käsitellään kannettavan tietokoneen komponentteja.

Luku 2: Kannettavan tietokoneen käyttäminen

Tässä luvussa näytetään, miten kannettavan tietokoneen eri osia käytetään.

Luku 3: Windows-käyttöjärjestelmän käyttäminen

Tässä luvussa on yleiskuvaus Windowsin käyttämisestä kannettavassa tietokoneessa.

Luku 4: POST (Power-On Self-Test – käynnistyksen itsetesti)

Tässä luvussa näytetään, miten POST-prosessia käytetään kannettavan tietokoneen asetusten muuttamiseen.

Vinkit ja usein kysytyt kysymykset

Tässä osassa on vinkkejä sekä laitteiston ja ohjelmiston usein kysytyjä kysymyksiä -osiot, joissa on ohjeita kannettavan tietokoneen ylläpitoon ja yleisien ongelmien ratkaisemiseen.

Liitteet

Tässä osassa ovat kannettavan tietokoneen ilmoitukset ja turvallisuusilmoitukset.

Tämän käyttöoppaan merkintätavat

Tämän käyttöoppaan tärkeät tiedot on korostettu seuraavasti

TÄRKEÄÄ! Tässä viestissä on tärkeitä, noudatettavia tietoja tehtävän suorittamisesta.

HUOMAUTUS: Tässä viestissä on lisätietoja ja vinkkejä, jotka helpottavat tehtävien suorittamista.

VAROITUS! Tässä viestissä on tärkeitä tietoja, joita on noudatettava turvallisuuden takia tiettyjä tehtäviä suoritettaessa tai kannettavan tietokoneen tietojen ja komponenttien vahingoittumisen estämiseksi.

Kuvakkeet

Alla olevat kuvakkeet ilmaisevat kannettavan tietokoneen tehtäväsarjojen tai toimenpiteiden suorittamisessa käytettävät laitteet.



= Käytä kosketusnäyttöpaneelia.



= Käytä kosketuslevyä.



= Käytä näppäimistöä.

Typografia

Lihavoitu = Ilmaisee valikon tai kohteen, joka on valittava.

Kursivoitu = Ilmaisee käyttöoppaan osat, joista voi katsoa lisätietoja.

Turvallisuustoimenpiteet

Kannettavan tietokoneen käyttäminen



Tätä kannettavaa saa käyttää vain ympäristössä, jonka lämpötila on välillä 5 °C (41 °F) ja 35 °C (95 °F).



Tarkista kannettavan tietokoneen pohjassa olevasta merkinnästä, että käytettävä virtasovitin ja tietokone toimivat samalla jännitteellä



Kannettava tietokone voi kuumentua käytettäessä tai akkua ladattaessa. Älä pidä kannettavaa tietokonetta pitkään sylissäsi tai lähellä kehoasi, jotta vältät kuumuuden aiheuttamat vammat. Älä aseta käyttämääsi kannettavaa tietokonetta pinnalle, joka voi tukkia tuuletusaukot.



Älä käytä kannettavassa tietokoneessa vahingoittuneita virtajohtoja, lisälaitteita tai muita lisävarusteita.



Kun kannettavaan tietokoneeseen on kytketty virta, varmista, ettei mikään materiaali estä sen ilman kiertoa.



Älä aseta kannettavaa tietokonetta epätasaiselle tai epävakaaile työtasolle.



Voit viedä kannettavan tietokoneen lentoaseman läpivalaisulaitteiden läpi (käytetään matkatavarahihnoilla olevien kohteiden tutkimiseen), mutta älä altista sitä magneettisille tunnistimille ja sauvoille.



Kysy lentoyhtiöltä mahdollisista asiaan liittyvistä lennonaikaisista palveluista ja sekä kannettavan tietokoneen käyttörajoituksista lennon aikana.

Kannettavan tietokoneen ylläpito



Irrota virtajohto ja poista akku ennen kannettavan tietokoneen puhdistamista. Käytä puhdasta, lämpimällä vedellä kostutettua selluloosasientä tai säämiskäliinaa. Poista kannettavaan tietokoneeseen mahdollisesti jäänyt kosteus kuivalla liinalla. Älä päästä mitään nesteitä rungon sisään tai näppäimistön rakoon oikosulun ja syöpyymisen estämiseksi.



Älä käytä vahvoja liuottimia, kuten alkoholia, tinneriä, bentseeniä tai muita kemikaaleja kannettavan tietokoneen pinnalla tai sen lähellä.



Älä laita mitään kannettavan tietokoneen päälle.



Älä altista kannettavaa tietokonetta vahvoille magneetti- tai sähkökentille.



Älä altista kannettavaa tietokonetta nesteille, sateelle tai kosteudelle tai käytä tietokonetta niiden lähellä.



Älä altista kannettavaa tietokonetta pölyisille ympäristöille.



Älä käytä kannettavaa tietokonetta lähellä kaasuvuotoja.



Älä sijoita aktiivisia elektronisia laitteita lähelle kannettavaa tietokonetta, jotta sähkömagneettiset aallot eivät häiritse näyttöpaneelia.



Älä käytä kannettavaa tietokonetta kryptovaluutan louhintaan (se kuluttaa valtavia määriä sähköä ja aikaa muunnettavan virtuaalivaluutan hankkimisessa) ja/tai vastaaviin toimintoihin.

Asianmukainen hävittäminen



Älä hävitä kannettavaa tietokonetta yhdyskuntajätteiden mukana. Tämä tuote on suunniteltu niin, että sen osat voi käyttää uudelleen ja kierrättää. Symboli, jossa on pyörillä varustettu jäteastia, jonka yli on vedetty risti, ilmaisee, että tuotetta (sähkö-, elektroninen tuote ja elohopeaa sisältävä kennoakku) ei saa hävittää yhdyskuntajätteen seassa. Tarkista sähkölaitteiden hävittämistä koskevat paikalliset määräykset.



Älä hävitä akkua yhdyskuntajätteiden mukana. Symboli, jossa on pyörillä varustettu jäteastia, jonka yli on vedetty risti, ilmaisee, ettei akkua saa hävittää yhdyskuntajätteiden mukana.

Akun turvallisuustiedot

Akun suojaus

- Akun lataaminen usein korkealla jännitteellä voi lyhentää akun käyttöikää. Kun akku on ladattu täyteen, järjestelmä voi suojella akkua lopettamalla lataamisen, kun akussa on virtaa 90–100 %.

HUOMAUTUS: Taso, jolla akun lataaminen jatkuu, määritetään yleensä 90 ja 99 %:n välille. Todellinen arvo voi vaihdella mallin mukaan.

- Akun lataaminen tai säilytys korkeissa lämpötiloissa voi johtaa akkukapasiteetin pysyvään heikkenemiseen ja lyhentää akun käyttöikää. Jos akun lämpötila on liian korkea, järjestelmä voi pienentää akun latauskapasiteettia tai jopa pysäyttää latauksen akun suojelemiseksi.
- Akun latausaste voi pienentyä, vaikka laitteen virta olisi katkaistu ja laite irrotettu verkkovirrasta. Tämä on normaalia, koska järjestelmä kuluttaa edelleen hieman akkuvirtaa.

Akun normaali hoito

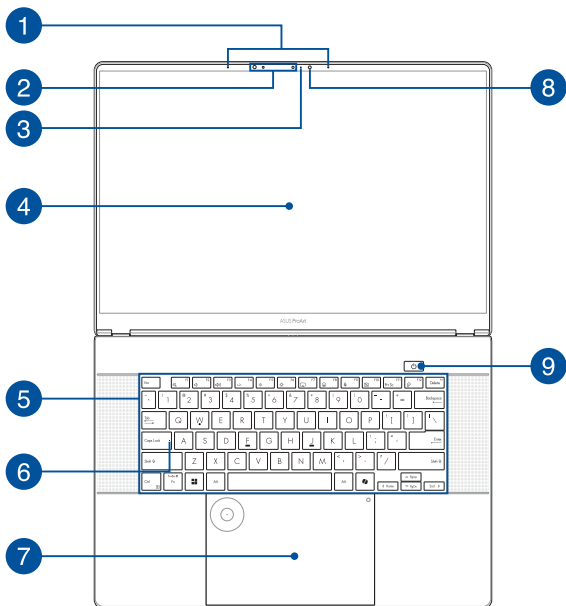
- Jos et käytä laitetta pitkään aikaan, lataa akku 50 prosenttiin, katkaise laitteesta virta ja irrota virtasovitin. Lataa akku 50 prosenttiin kolmen kuukauden välein, jotta vältät virran liiallisen purkautumisen ja estät akun vahingoittumisen.
- Voit pidentää akun käyttöikää välttämällä akun lataamista korkealla jännitteellä pitkiä aikoja. Jos käytät laitetta jatkuvasti verkkovirralla, varmista, että kulutat akun virran 50 prosenttiin vähintään kerran kahdessa viikossa. Voit myös pidentää akun käyttöikää säätämällä MyASUS-sovelluksen Battery Health Charging (Akun laadukas lataaminen) -asetuksia.
- Akun suositeltava säilytyslämpötila on välillä 5 °C (41 °F) ja 35 °C (95 °F) akun virtatason ollessa 50 %. Voit myös pidentää akun käyttöikää säätämällä MyASUS-sovelluksen Battery Health Charging (Akun laadukas lataaminen) -asetuksia.
- Älä jätä akkua kosteisiin ympäristöihin. Altistuminen kosteille ympäristöille voi nopeuttaa akun liiallista purkautumista. Säilytys matalissa lämpötiloissa voi vahingoittaa akun sisällä olevia kemikaaleja, kun taas korkeat lämpötilat voivat johtaa räjähdysvaaraan.
- Älä sijoita laitetta tai akkua lähelle lämpöpattereita, takkoja, uuneja, lämmittimiä tai muita lämmönlähteitä, joiden lämpötila ylittää 60 °C (140 °F). Liian lämpimät ympäristöt voivat aiheuttaa räjähdyksen, vuodon ja niiden kautta tulipalon.

Luku 1:
Laitteiston kokoonpano

Tutustuminen kannettavaan tietokoneeseen

Näkymä edestä

HUOMAUTUS: Näppäimistön asettelu voi vaihdella alueittain tai maittain. Näkymä edestä voi myös vaihdella ulkoasuun riippuen kannettavan tietokoneen mallista.



1 Sarjamikrofonit

Sarjamikrofoneissa on kaiunpoisto-, kohinanvaimennus- ja keilanmuodostustoiminto paremman äänen tunnistuksen ja tallennuksen varmistamiseksi.

2 Kamera

Voit ottaa kannettavan tietokoneen sisäisellä kameralla kuvia tai nauhoittaa videota.

Infrapunakamera

Sisäänrakennettu infrapunakamera ottaa infrapunakuvia kasvojentunnistusta varten. Kamerassa on Windows Hello -tuki.

HUOMAUTUS: Punainen Infrapuna-LED-merkkivalo vilkkuu dataa luettaessa ennen kuin kirjaudut sisään käyttäen Windows Hello-sovelluksella kasvojentunnistusta.

3 Kameran merkkivalo

Kameran merkkivalo näyttää, kun sisäänrakennettu kamera on käytössä.

4

Kosketusnäyttöpaneeli

Tämä teräväpiirtokosketusnäyttöpaneeli tarjoaa loistavia katseluominaisuuksia valokuville, videoille ja muille kannettavan tietokoneen multimediatiedoille. Siinä voi myös käyttää tietokonetta kosketusnäyttöleillä.

Vastuuvapauslauseke: Liikkumattomien tai suurikонтrastisten kuvien pitkäkestoinen näyttäminen voi aiheuttaa haamukuvan tai kuvan palamisen kiinni OLED-näyttöön. OLED-näytöllä varustettu kannettava ASUS-tietokone minimoi kiinni palaneiden kuvien syntyminen mahdollisuuden asettamalla Windows-käyttöjärjestelmässä Dark Mode (Tumman tilan) oletukseksi ja lyhentämällä käyttämättömyysaika ennen näytön sammuttamista. On suositeltavaa ottaa käyttöön animoitu tummataustainen näytönsäästäjä ja välttää OLED-näytön asettamista enimmäiskirjakauteen OLED-näytön käyttöä pidentämiseksi.

HUOMAUTUS: Lisätietoja on tämän käyttöoppaan osiossa *OLED-näytön määrittäminen ja Kosketusnäyttöpaneelin käsieleiden käyttö*.

5

Näppäimistö

Näppäimistö tarjoaa täysikokoiset QWERTY-näppäimet, joissa on kirjoitettaessa mukava painallusvyvyys. Näppäimistöllä voi myös käyttää toimintönäppäimiä, joilla voi käyttää nopeasti Windows-toimintoja ja ohjata multimediaa.

HUOMAUTUS: Näppäimistön asettelu vaihtelee malleittain ja alueittain.

6 Caps Lock -merkkivalo

Tämä merkkivalo syttyy, kun Caps Lock -toiminto otetaan käyttöön. Kun Caps Lock -toiminto on käytössä, kannettavan tietokoneen näppäimistöllä voi kirjoittaa isoja kirjaimia (kuten A, B, C).

7 Kosketuslevy

Kosketuslevy mahdollistaa useiden eleiden käyttämisen näytöllä navigointiin intuitiivisen käyttäjäkokemuksen varmistamiseksi. Se simuloi myös tavallisen hiiren toimintoja.

HUOMAUTUS: Lisätietoja on tämän käyttöoppaan osiossa *Kosketuslevyn käyttäminen*.

DialPad

Käytä DialPadia äänenvoimakkuuden säätämiseen, siveltimen läpikuultavuuden säätämiseen, näytön kirkkauden lisäämiseen tai vähentämiseen ja moniin muihin toimintoihin. DialPad tukee sisällön luontiin tarkoitettuja sovelluksia, ja DialPadilla voit myös mukauttaa joitain tavallisimpia toimintoja.

HUOMAUTUS: Lisätietoja on tämän käyttöoppaan osiossa *DialPadin käyttäminen*.

8 Ympäröivän valon tunnistin

Ympäröivän valon tunnistin tunnistaa ympäröivän valon määrän. Se sallii järjestelmän säätää näytön kirkkautta ympäröivän valaistuksen mukaan.

Mukautuva väritunnistin

Mukautuva väritunnistin säätää näyttöpaneelin värilämpötilan automaattisesti ympäröivän valotason mukaan.

TÄRKEÄÄ! Ympäröivän valon tunnistinta ja mukautuvaa väritunnistinta tuetaan vain uusimmassa Microsoft Windows-käyttöjärjestelmässä.

HUOMAUTUS: Mukautuva väritunnistin on oletuksena pois käytöstä. Ota mukautuva väritunnistin käyttöön käynnistämällä Start (Aloitus) -valikko ja siirtymällä kohtaan **Settings (Asetukset) > System (Järjestelmä) > Display (Näyttö)**.

9 Virtapainike

Kytke ja katkaise kannettavan tietokoneen virta painamalla virtapainiketta. Voit käyttää virtapainiketta myös kannettavan tietokoneen siirtämiseen lepo- tai horrostilaan ja sen herättämiseen näistä tiloista.

Jos kannettava tietokone lakkaa vastaamasta, pidä virtapainiketta painettuna vähintään kymmenen (10) sekuntia, kunnes kannettava tietokone sammuu.

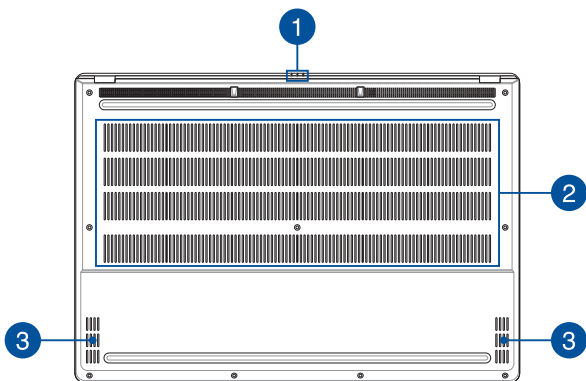
Näkymä alta

HUOMAUTUS: Näkymä alta saattaa vaihdella mallin mukaan.

VAROITUS! Kannettava tietokone voi kuumentua käytettäessä tai akkua ladattaessa. Älä pidä kannettavaa tietokonetta pitkään sylissäsi tai lähellä kehoasi, jotta vältät kuumuuden aiheuttamat vammat. Älä aseta käyttämäsi kannettavaa tietokonetta pinnalle, joka voi tukkia tuuletusaukot.

TÄRKEÄÄ!

- Akun kesto määräytyy käytön ja tämän kannettavan tietokoneen teknisten tietojen mukaan. Akkua ei voi purkaa.
 - Osta osat valtuutetuilta jälleenmyyjiltä. Näin varmistat niiden yhteensopivuuden ja luotettavuuden. Pyydä ASUS-huoltokeskuksesta tai valtuutetulta jälleenmyyjältä huoltoa tuotteelle tai tukea tuotteen oikeaan purkamiseen tai kokoamiseen.
-



1 Tilan merkkivalot

Tilan merkkivalot auttavat havaitsemaan kannettavan tietokoneen laitteiston nykyisen tilan.



Aseman toiminnan merkkivalo

Tämä merkkivalo syttyy, kun kannettava tietokone käyttää sisäisiä tallennusasemia.

Kaksivärinen akun latauksen merkkivalo

Tämä kaksivärinen LED-merkkivalo näyttää akun varaustilan. Katso lisätietoja seuraavasta taulukosta:

Väri	Tila
Palaa valkoisena	Kannettava tietokone on liitetty virtalähteeseen ja akun varaus on 100 %.
Palaa oranssina	Kannettava tietokone on liitetty virtalähteeseen, akkua ladataan ja akun varaus on 0–99 %.
Vilkkuu oranssina	Kannettava tietokone toimii akkutilassa, ja akun varaustaso on alle 10 %.
Ei pala	Kannettava tietokone toimii akkutilassa, ja akun varaustaso on 10–100 %.

Virran merkkivalo

Virran merkkivalo syttyy, kun kannettava tietokone käynnistetään, ja vilkkuu hitaasti, kun kannettava tietokone on lepotilassa.

2 Tuuletusaukot

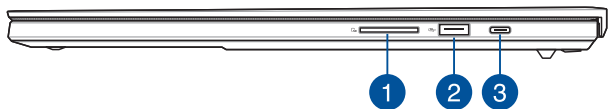
Tuuletusaukot mahdollistavat viileän ilman tulon kannettavaan tietokoneeseen ja kuumen ilman poistumisen siitä.

VAROITUS! Varmista, etteivät paperi, kirjat, vaatteet, johdot tai muut esineet tuki tuuletusaukkoja, muuten laite voi ylikuumentua.

3 Kaiuttimet

Sisäiset kaiuttimet mahdollistavat äänen kuuntelun suoraan kannettavasta tietokoneesta. Äänentoisto-ominaisuudet ovat ohjelmiston ohjaamia.

Näkymä oikealta



1 Muistikortin lukija

Tässä kannettavassa tietokoneessa on yksi sisäinen muistikortinlukija, joka tukee SD-korttimuotoja.

HUOMAUTUS: Tämä portti tukee SD 7.0 Express -toimintoa.

2. sukupolven USB 3.2 -portti

USB 3.2 (Universal Serial Bus 3.2) Gen 2 -portti tarjoaa enintään 10 Gbit/s -siirtonopeuden ja on takautuvasti yhteensopiva USB 2.0:n kanssa.

3

USB 3.2 Gen 2 Type-C® / DisplayPort / Power Delivery -yhdistelmäportti

Tämä USB 3.2 (Universal Serial Bus 3.2) Gen 2 Type-C® -portti tarjoaa enintään 10 Gbit/s -siirtonopeuden ja se on takautuvasti yhteensopiva USB 2.0:n kanssa. Käytä USB Type-C® -sovitinta kannettavan tietokoneen liittämiseen ulkoiseen näyttöön. Käytä nimellisarvoltaan 20 V / 5 A virtalähdettä akun lataamiseen ja virran syöttämiseen kannettavaan tietokoneeseen.

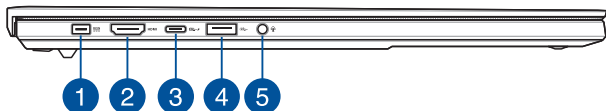
HUOMAUTUS: Tämän portin siirtonopeus voi vaihdella mallin mukaan.

VAROITUS! Virtasovitin voi kuumentua käytössä. Älä peitä virtasovitinta ja pidä sitä erillään kehostasi, kun se on liitetty virtalähteeseen.

TÄRKEÄÄ!

- Kannettavan tietokoneen lataaminen täyteen matalajännitteisellä virtalähteellä voi kestää pidempään.
 - Vahinkojen välttämiseksi käytä vain 20 V:n / 5 A:n virtalähdettä kannettavan tietokoneen lataamiseen USB Power Delivery -yhdistelmäportilla. Lisätietoja ja tukea saat ASUS-huoltokeskuksesta.
-

Näkymä vasemmalta



1

Virtaliitäntä

Liitä toimitukseen kuuluva virtasovitin tähän liitäntään syöttämään virtaa kannettavalle tietokoneelle ja lataamaan sisäistä akkua.

VAROITUS! Virtasovitin voi kuumentua käytössä. Älä peitä virtasovitinta ja pidä sitä erillään kehostasi, kun se on liitetty virtalähteeseen.

TÄRKEÄÄ! Käytä vain toimitukseen kuuluvaa virtasovitinta virtalähteenä kannettavalle tietokoneelle ja sisäisen akun lataamiseen.

2

HDMI-lähtöportti

Tämän portin kautta lähettää ääni- ja video-signaaleja kannettavasta tietokoneesta HDMI-yhteensopivaan laitteeseen HDMI-kaapelin kautta.

3

USB4®/Power Delivery -yhdistelmäportti

USB4® (Universal Serial Bus 4) -portti tarjoaa enintään 40 Gbit/s siirtonopeuden ja on takautuvasti yhteensopiva USB 2.0:n kanssa. Käytä USB Type-C® -sovitinta kannettavan tietokoneen liittämiseen ulkoiseen näyttöön. Käytä nimellisarvoltaan 20 V / 5 A virtalähdettä akun lataamiseen ja virran syöttämiseen kannettavaan tietokoneeseen.

HUOMAUTUS: Tämän portin siirtonopeus voi vaihdella mallin mukaan.

VAROITUS! Virtasovitin voi kuumentua käytössä. Älä peitä virtasovitinta ja pidä sitä erillään kehostasi, kun se on liitetty virtalähteeseen.

TÄRKEÄÄ!

- Kannettavan tietokoneen lataaminen täyteen matalajännitteisellä virtalähteellä voi kestää pidempään.
 - Vahinkojen välttämiseksi käytä vain 20 V:n / 5 A:n virtalähdettä kannettavan tietokoneen lataamiseen USB Power Delivery -yhdistelmäportilla. Lisätietoja ja tukea saat ASUS-huoltokeskuksesta.
-

4

2. sukupolven USB 3.2 -portti

USB 3.2 (Universal Serial Bus 3.2) Gen 2 -portti tarjoaa enintään 10 Gbit/s -siirtonopeuden ja on takautuvasti yhteensopiva USB 2.0:n kanssa.

5

Kuuloke-, kuulokemikrofoni- ja mikrofoniiliitäntä

Tämä portti on vahvistettuja kaiuttimia tai kuulokkeita varten. Voit käyttää tätä porttia myös kuulokemikrofonin tai ulkoisen mikrofonin liittämiseen.



***Luku 2:
Kannettavan tietokoneen
käyttäminen***

Käytön aloittaminen

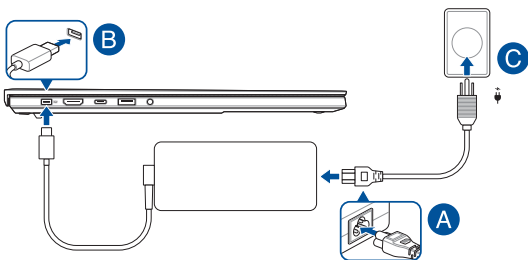
Kannettavan tietokoneen lataaminen

- Yhdistä AC-virtajohto AC/DC-adapteriin.
- Yhdistä DC-virtajohto kannettavan tietokoneen virtaliitäntään (DC).
- Kytke AC-virta-adapteri 100 V ~ 240 V -virtalähteeseen.



Lataa kannettavaa tietokonetta **3 tuntia** ennen kuin käytät sitä ensimmäistä kertaa akkutilassa.

HUOMAUTUS: Virtasovittimen ulkomuoto saattaa vaihdella mallin ja alueen mukaan.



TÄRKEÄÄ!

Virtasovittimen tiedot:

- Tulojännite: 100–240 Vac
- Tulotaajuus: 50–60 Hz
- Nimellislähtövirta: 10 A (200 W)
- Nimellislähtöjännite: 20 V

TÄRKEÄÄ!

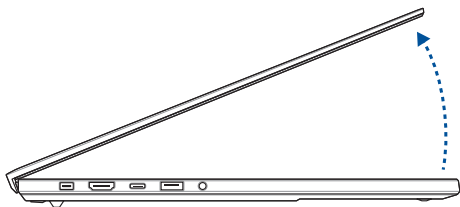
- Etsi kannettavasta tietokoneestasi tulon/lähdön luokitusmerkintä ja varmista, että se vastaa virtasovittimen tulon/lähdön luokitus tietoja. Joissakin kannettavan tietokoneen malleissa voi olla useita nimellislähtövirtoja käytettävissä olevan SKU:n perusteella.
 - Varmista, että kannettava tietokone on liitetty virtasovittimeen ennen kuin kytket siihen virran ensimmäistä kertaa. Liitä virtajohto aina pistorasiaan ilman jatkojohtoja. Turvallisuussyistä liitä laite vain asianmukaisesti maadoitettuun pistorasiaan.
 - Pistorasian on oltava helposti saatavilla ja lähellä kannettavaa tietokonetta.
 - Irrota kannettava tietokone pistorasiasta, jos haluat irrottaa sen päävirtalähteestä.
-

VAROITUS!

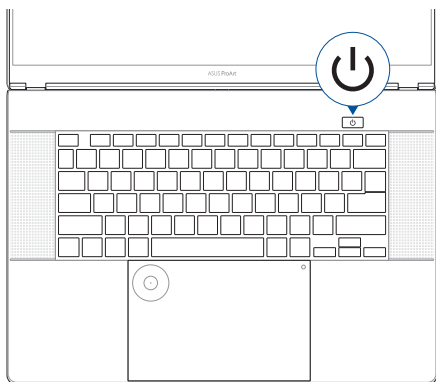
Lue seuraavat kannettavan tietokoneen akkua koskevat varoitoimenpiteet:

- Vain valtuutetut ASUS-tekniikot saavat irrottaa laitteen sisällä olevan akun (vain akut, joita ei voi irrottaa).
 - Tämän laitteen akku voi aiheuttaa tulipalon tai kemiallisen palovamman vaaran, jos se poistetaan tai puretaan.
 - Noudata varoitusmerkintöjä oman turvallisuutesi vuoksi.
 - Räjähdyksivaara, jos akku vaihdetaan väärentäytyypiseen akkuun.
 - Älä hävitä polttamalla.
 - Älä koskaan yritä oikosulkea kannettavan tietokoneen akkua.
 - Älä koskaan yritä purkaa ja koota akkua uudelleen (vain akut, joita ei voi irrottaa).
 - Lopeta käyttö, jos havaitset vuodon.
 - Akku ja sen osat on kierrätettävä tai hävitettävä asianmukaisesti.
 - Pidä akku ja muut pienet osat lasten ulottumattomissa.
-

Avaa näyttöpaneeli nostamalla



Paina virtapainiketta



Eleet kosketusnäyttöpaneelia ja kosketuslevyä varten

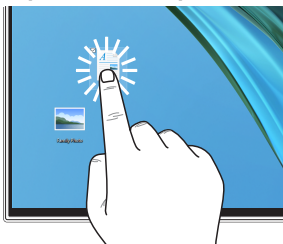
Eleiden avulla voit käynnistää ohjelmia ja käyttää kannettavan tietokoneen asetuksia. Toimi seuraavien kuvien mukaisesti, kun käytät käsieleitä kosketusnäyttöpaneelissa ja kosketuslevyllä.

HUOMAUTUS: Seuraavat kuvakaappaukset ovat vain viitteellisiä. Kosketusnäyttöpaneelin ulkonäkö voi vaihdella mallin mukaan.

Kosketusnäyttöpaneelin käsieleiden käyttö

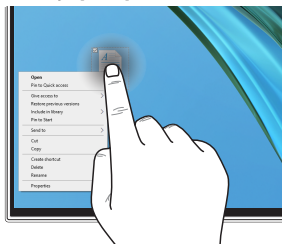
Eleiden avulla voit käynnistää ohjelmia ja käyttää kannettavan tietokoneen asetuksia. Toiminnot voi aktivoida käsieleiden avulla kannettavan tietokoneen kosketusnäyttöpaneelissa.

Napauta/kaksoisnapauta



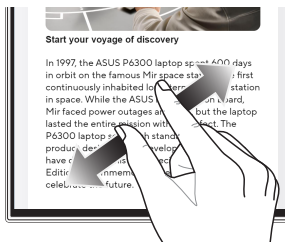
- Valitse sovellus napauttamalla sitä.
- Käynnistä sovellus kaksoisnapauttamalla sitä.

Paina ja pidä painettuna



Paina ja pidä painettuna avataksesi hiiren oikean painikkeen valikon.

Suurena



Levitä kaksi sormea erilleen kosketusnäyttöpaneelissa.

Piennä



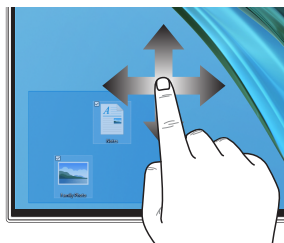
Tuo kaksi sormea yhteen kosketusnäyttöpaneelissa.

Sormen liu'utus



Liu'uta sormea ylös ja alas, ja liu'uta sormea panoroidaksesi näyttöä vasemmalle tai oikealle.

Vedä



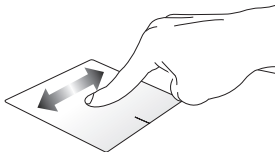
- Luo valintaruutu useiden kohteiden ympärille vetämällä.
- Siirrä kohde uuteen paikkaan vetämällä ja pudottamalla se.

Kosketuslevyn käyttäminen

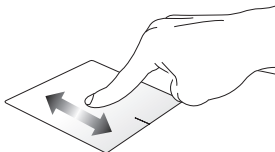
Osoittimen siirtäminen

Voit aktivoida osoittimen napauttamalla mihin tahansa kosketuslevyllä ja siirtää osoitinta näytössä liu'uttamalla sormea kosketuslevyllä.

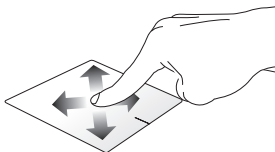
Vaakasuuntaan liu'uttaminen



Pystysuuntaan liu'uttaminen

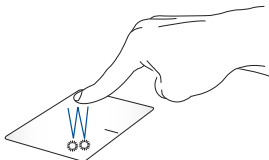


Vinottain liu'uttaminen



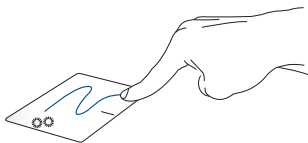
Yhden sormen eleet

Napauta/kaksoisnapauta



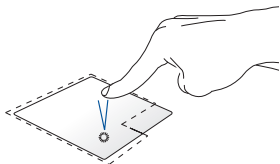
- Valitse sovellus napauttamalla sitä.
- Käynnistä sovellus kaksoisnapauttamalla sitä.

Vedä ja pudota

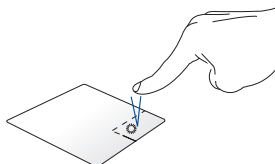


Kaksoisnapauta kohdetta ja liu'uta sitten samaa sormea nostamatta sitä kosketuslevyltä. Pudota kohde uuteen paikkaan nostamalla sormesi kosketuslevyltä.

Napsautus hiiren ykköspainikkeella



Napsautus hiiren kakkospainikkeella



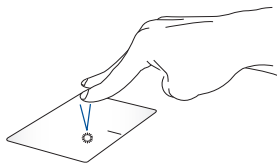
- Valitse sovellus napsauttamalla sitä.
- Käynnistä sovellus kaksoisnapsauttamalla sitä.

Avaa hiiren kakkospainikevalikko napsauttamalla tätä painiketta.

HUOMAUTUS: Katkoviivan sisäpuolella olevat alueet edustavat hiiren ykkös- ja kakkospainiketta kosketuslevyllä.

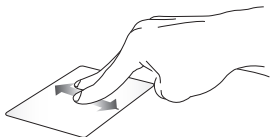
Kahden sormen eleet

Napauta



Simuloi hiiren kakkospainikkeen toimintoa napauttamalla kahdella sormella kosketuslevyllä.

**Kahdella sormella vierittäminen
(ylös/alas)**



Vieritä ylös tai alas liu'uttamalla kahdella sormella.

**Kahdella sormella vierittäminen
(vasemmalle/oikealle)**



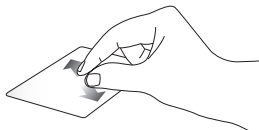
Vieritä vasemmalle tai oikealle liu'uttamalla kahdella sormella.

Pienennä



Nipistä kahta sormea yhteen kosketuslevyllä.

Suurena



Levitä kahta sormea erilleen kosketuslevyllä.

Vedä ja pudota



Valitse kohde ja paina pitkään ykköspainikkeella. Vedä kohdetta liu'uttamalla toisella sormella kosketuslevyllä. Pudota kohde nostamalla sormi pois painikkeelta.

Kolmen sormen eleet

Napauta



Käynnistä Settings (Asetuksissa) valitsemasi toiminto napauttamalla kosketuslevyä kolmella sormella.

Pyyhkäise vasemmalle/oikealle



Jos olet avannut useita sovelluksia, siirry näiden sovellusten välillä pyyhkäisemällä kolmella sormella vasemmalle tai oikealle.

Pyyhkäise ylös



Näytä kaikki tällä hetkellä avoinna olevat sovellukset pyyhkäisemällä ylös.

Pyyhkäise alas



Näytä työpöytä pyyhkäisemällä alas.

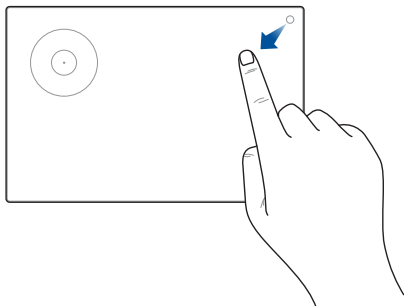
Neljän sormen eleet

Napauta



Käynnistä Settings (Asetuksissa) valitsemasi toiminto napauttamalla kosketuslevyä neljällä sormella.

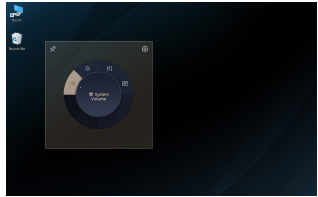
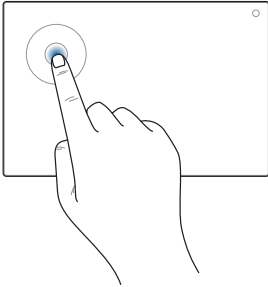
DialPadin käyttäminen



DialPadin käynnistäminen



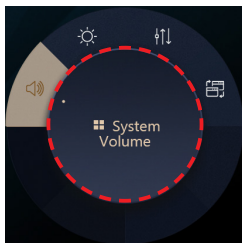
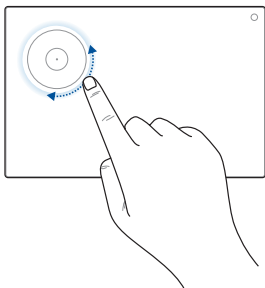
Käynnistä DialPad painamalla ○-painiketta ja liu'uttamalla sormea näytettyyn suuntaan.



ASUS Dial -käyttöliittymän käynnistäminen



Käynnistä ASUS Dialin käyttöliittymä näytössä napauttamalla/napsauttamalla DialPadin valitsinta. Siirry valikoissa napauttamalla/napsauttamalla valitsinta.



Valitsimen käyttäminen

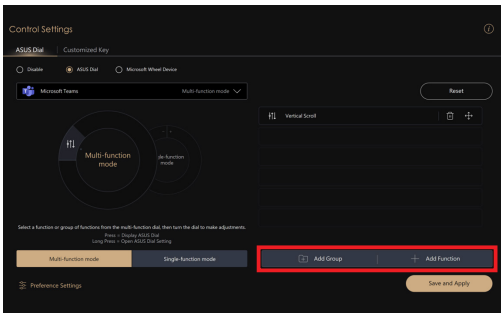
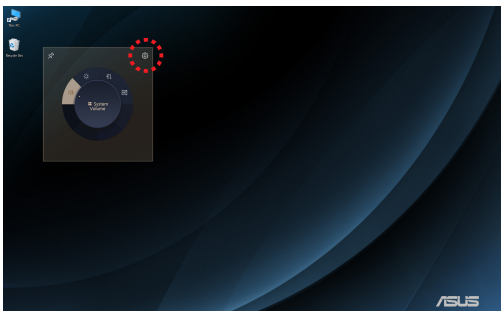


- Valitse toiminto kiertämällä DialPadin valitsinta.
- Säädä valittua toimintoa kiertämällä DialPadin valitsinta.


Työskentely ASUS Dial -käyttöliittymällä



- Siirrä kohdistin ASUS Dial -käyttöliittymänäyttöön ja siirrä ASUS Dial -käyttöliittymä uuteen kohtaan napauttamalla ja painamalla pilkullista aluetta.



Työskentely ASUS Dial -käyttöliittymällä ja Ohjauspaneelilla

- 1 Siirrä kohdistin ASUS Dial -käyttöliittymänäyttöön ja näytä ponnahduskuvakkeet napauttamalla ja painamalla mitä tahansa kohtaa DialPadissa. Avaa ASUS Dialin ja Ohjauspaneelin Ohjausasetukset-sivu valitsemalla .
- Mukauta DialPad-toimintoja valitsemalla Ohjausasetussivulla **Add Group** (Lisää ryhmä) tai **Add Function** (Lisää toiminto).

Näppäimistön käyttäminen

Pikanäppäimet

Kannettavan tietokoneen näppäimistön pikanäppäimillä voi käyttää seuraavia toimintoja:



Ottaa kaiuttimen käyttöön ja poistaa ne käytöstä



Vähentää kaiuttimen äänenvoimakkuutta



Lisää kaiuttimen äänenvoimakkuutta



Säätää näppäimistön taustavalon kirkkautta



Vähentää näytön kirkkautta



Lisää näytön kirkkautta



Vaihtaa näytön tilaa

HUOMAUTUS: Varmista, että toinen näyttö on liitetty kannettavaan tietokoneeseen.



Käynnistää emoji-näppäimistön



Ottaa mikrofonin käyttöön tai poistaa sen käytöstä



Kytkee kameran päälle tai pois päältä

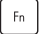

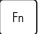


Ottaa kuvan nykyisestä näytöstä.



Käynnistää ProArt Creator Hubin

Toimintonäppäimet

Voit ottaa toimintonäppäimet (F1-F12) käyttöön tai poistaa ne käytöstä painikkeella  + . Kun toimintonäppäimet ovat käytössä, voit käyttää pikanäppäimiä myös painamalla -painikkeen pohjaan yhdessä toimintonäppäinten kanssa.

Windows-näppäimet



Käynnistää Start (Aloitus) -valikon



tai



+



Näyttää avattavan valikon



Käynnistää Windows Copilotin

HUOMAUTUS: Ominaisuuden saatavuus vaihtelee markkinoittain, katso aka.ms/WindowsAIFeatures.

***Luku 3:
Windows-käyttöjärjestelmän
käyttäminen***

Käynnistäminen ensimmäistä kertaa

Kun käynnistät kannettavan tietokoneen ensimmäisen kerran, näkyviin tulee sarja näyttöjä, jotka opastavat Windowsin käyttöjärjestelmän määrittämisessä.

Kannettavan tietokoneen käynnistäminen ensimmäistä kertaa:

1. Paina kannettavan tietokoneen virtapainiketta. Odota muutama minuutti, kunnes asennusnäyttö avautuu.
2. Valitse asennusnäytössä kannettavassa tietokoneessa käytettävä alue ja kieli.
3. Lue lisenssisopimus huolellisesti. Valitse **Accept (Hyväksy)**.
4. Määritä seuraavat peruskohteet näytön ohjeiden mukaisesti:
 - Mukauttaminen
 - Verkkoyhteyden muodostaminen
 - Asetukset
 - Oma tili
5. Kun olet määrittänyt peruskohteet, Windows asentaa sovelluksesi ja haluamasi asetukset. Varmista, että kannettava tietokone ei sammu asennusprosessin aikana.
6. Kun asennus on valmis, Desktop (Työpöytä) tulee näkyviin.

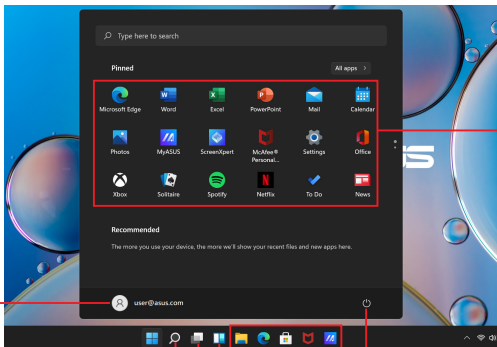
HUOMAUTUS: Tämän luvun näyttökuvat ovat vain viitteellisiä.

Start (Aloitus) -valikko

Start (Aloitus) -valikko on pääväylä kannettavan tietokoneen ohjelmiin, Windows-sovelluksiin, kansioihin ja asetuksiin.

Muuta tilin asetuksia, lukitse tai kirjautu ulos tilistäsi

Käynnistä sovellus Start (Aloitus) -valikosta



Käynnistä Start (Aloitus) -valikko

Käynnistä Search (Haku)

Käynnistä Task view (Tehtävänäkymä)

Käynnistä Widgets (Pienoissovellukset)

Sammuta, käynnistä uudelleen tai laita kannettava tietokone lepotilaan


Käynnistä sovellus tehtäväpalkista

Start (Aloitus) -valikosta voit tehdä seuraavia yleisiä toimintoja:


- Käynnistää ohjelmia tai Windows-sovelluksia
- Avata usein käytettyjä ohjelmia tai Windows-sovelluksia
- Muokata kannettavan tietokoneen asetuksia
- Saada Windows-käyttöjärjestelmää koskevia ohjeita
- Sammuttaa kannettavan tietokoneen
- Kirjautua ulos Windowsista tai vaihtaa toiseen käyttäjätiliin

Start (Aloitus) -valikon avaaminen




Napauta työpöydälläsi olevaa Aloitus-kuvaketta .



Siirrä hiiren osoitin työpöydän Aloitus-kuvakkeen  päälle ja napsauta sitä.



Paina näppäimistön Windows-logonäppäintä .

Ohjelmien avaaminen Start (Aloitus) -valikosta

Yksi Start (Aloitus) -valikon yleisimmistä käyttötavoista on kannettavaan tietokoneeseen asennettujen ohjelmien avaaminen.

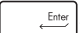


Käynnistä ohjelma napauttamalla sitä.



Siirrä hiiren osoitin ohjelman päälle ja käynnistä se napsauttamalla sitä.



Selaa ohjelmia nuolinäppäimillä. Käynnistä painamalla  -näppäintä.

HUOMAUTUS: Valitse **All apps (kaikki sovellukset)**, jos haluat näyttää luettelon kaikista kannettavan tietokoneesi ohjelmista ja kansioista aakkosjärjestyksessä.

Windows-sovellukset

Nämä ovat sovelluksia, jotka on kiinnitetty Start (Aloitus) -valikkoon ja näytetään ruudukossa käytön helpottamiseksi.

HUOMAUTUS: Tietyt Windows-sovellukset vaativat kirjautumisen Microsoft-tiliisi ennen kuin ne voi käynnistää kokonaan.



Windows-sovellusten käyttäminen

Windows-sovellusten käynnistäminen Start (Aloitus)-valikosta

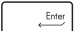


Käynnistä sovellus napauttamalla sitä.



Siirrä hiiren osoitin sovelluksen päälle ja käynnistä se napsauttamalla sitä.



Selaa sovelluksia nuolinäppäimillä. Käynnistä sovellus painamalla -näppäintä.

Windows-sovellusten mukauttaminen

Voit siirtää, poistaa kiinnityksiä tai kiinnittää sovelluksia tehtäväpalkkiin Start (Aloitus) -valikosta seuraavasti:

Sovellusten siirtäminen



Paina ja pidä sovellusta painettuna ja vedä se sitten uuteen paikkaan.



Siirrä hiiren osoitin sovelluksen päälle ja sitten vedä ja pudota sovellus uuteen paikkaan.

Sovellusten kiinnityksen poistaminen




Paina ja pidä sovellusta painettuna ja napauta sitten **Unpin from Start (irrota aloitusnäytöstä)**.



Siirrä hiiren osoitin sovelluksen päälle, napsauta hiiren kakkospainikkeella ja valitse sitten **Unpin from Start (Irrota aloitusnäytöstä)**.



Siirry sovellukseen nuolinäppäimillä.

Paina näppäimiä  tai  +  (tietyissä malleissa), ja valitse **Unpin from Start (Irrota aloitusnäytöstä)**.

Sovellusten kiinnittäminen tehtäväpalkkiin



Paina ja pidä sovellusta painettuna ja napauta sitten **Pin to taskbar (kiinnitä tehtäväpalkkiin)**.



Siirrä hiiren osoitin sovelluksen päälle, napsauta hiiren kakkospainikkeella ja valitse sitten **Pin to taskbar (Kiinnitä tehtäväpalkkiin)**.



Siirry sovellukseen nuolinäppäimillä.

Paina näppäimiä  tai  +  (tietyissä malleissa), ja valitse **Pin to taskbar (Kiinnitä tehtäväpalkkiin)**.

Lisäsovellusten kiinnittäminen Start (Aloitus) -valikkoon




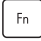

Kohdassa **All apps (kaikki sovellukset)** -<paina ja pidä painettuna sitä sovellusta, jonka haluat lisätä aloitusvalikkoon, ja napauta sitten **Pin to Start (kiinnitä aloitusnäyttöön)**



Siirrä hiiren osoitin kohdassa **All apps (Kaikki sovellukset)** sen Start (Aloitus) -valikkoon lisättävän sovelluksen päälle, napsauta sitä hiiren kakkospainikkeella ja valitse sitten **Pin to Start (Kiinnitä aloitusnäyttöön)**

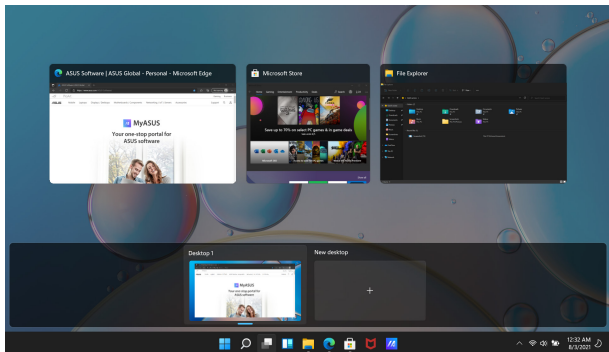


Paina kohdassa **All apps (Kaikki sovellukset)**

näppäimillä  tai  +  (tietyissä malleissa) Start (Aloitus) -valikkoon lisättävää sovellusta ja valitse **Pin to Start (Kiinnitä aloitusnäyttöön)**

Task view (Tehtävänäkymä)

Vaihda avattujen sovellusten ja ohjelmien välillä nopeasti Task view (Tehtävänäkymässä). Voit käyttää sitä myös työpöytien välillä siirtymiseen.




Task view (Tehtävänäkymän) käynnistäminen


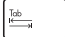


Napauta tehtäväpalkin -kuvaketta.



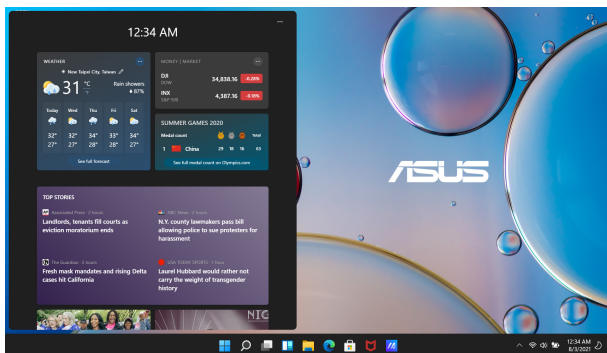
Siirrä hiiren osoitin tehtäväpalkin -kuvakkeen päälle ja napsauta sitä.



Paina näppäimistön  + -näppäinyhdistelmää.


Widgets (Pienoissovellukset)

Voit käynnistää Widgets (Pienoissovelluksia), joilla pääset nopeasti käsiksi tärkeisiin tietoihin.




Widgets (Pienoissovellusten) käynnistäminen



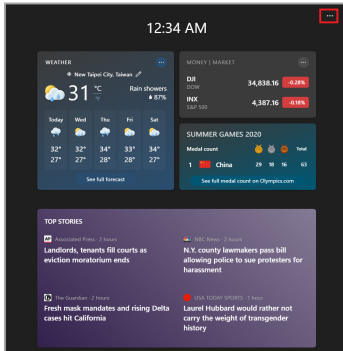
Napauta tehtäväpalkin -kuvaketta.



Siirrä hiiren osoitin tehtäväpalkin -kuvakkeen päälle ja napsauta sitä.



Paina näppäimistön  +  -näppäinyhdistelmää.



Widgets (Pienoissovellusten) mukauttaminen



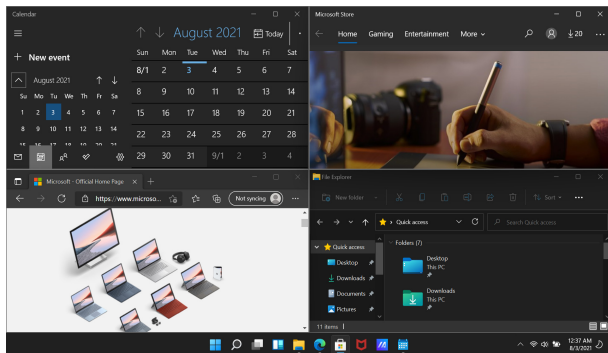
Napsauta/napauta ●●-kuvaketta ja muuta Widgets (Pienoissovelluksissa) näytettävää sisältöä valitsemalla **Manage interests (Hallitse kiinnostuksen kohteita)**.

tai



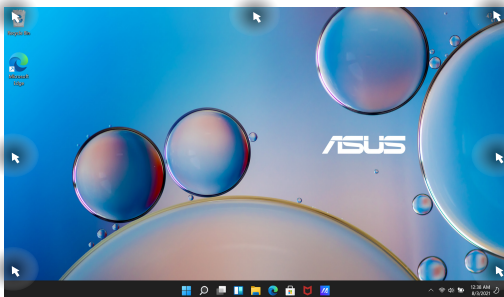
Snap (Kohdista) -toiminto

Snap (Kohdista) -toiminto näyttää sovellukset vierekkäin, jolloin voit työskennellä tai vaihtaa sovellusten välillä.



Snap (Kohdista) -pisteet

Voit vetää ja pudottaa sovelluksia näihin pisteisiin ja kiinnittää ne Snap (Kohdista) -toiminnolla paikoilleen.



Snap (Kohdista) -toiminnon käyttäminen




tai



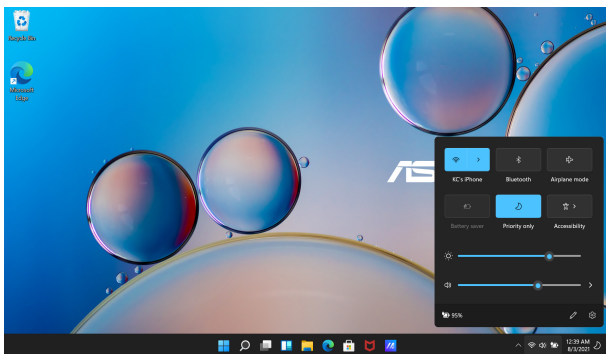
1. Käynnistä sovellus, johon haluat käyttää Snap (Kohdista) -toimintoa.
2. Vedä sovelluksen otsikkopalkkia ja käytä Snap (Kohdista) -toimintoa pudottamalla sovellus näytön reunaan.
3. Käynnistä toinen sovellus ja käytä Snap (Kohdista) -toimintoa yllä olevien ohjeiden mukaisesti.



1. Käynnistä sovellus, johon haluat käyttää Snap (Kohdista) -toimintoa.
2. Paina pitkään  -näppäintä ja käytä Snap (Kohdista) -toimintoa sovellukseen nuolinäppäimillä.
3. Käynnistä toinen sovellus ja käytä Snap (Kohdista) -toimintoa yllä olevien ohjeiden mukaisesti.

Action Center (Toimintokeskus)

Action Center (Toimintokeskus) yhdistää sovellusten ilmoitukset ja toimii keskitetysti paikkana, jossa voit olla vuorovaikutuksessa niiden kanssa. Siinä on myös hyvin hyödyllinen Quick Actions (Pikatoiminnot)-osio.



Quick Actions (Pikatoiminnot) -osion käynnistäminen



Napauta tehtäväpalkin tilakuvakkeita.



Siirrä hiiren osoitin tehtäväpalkin tilakuvakkeen päälle ja napsauta sitä.



Paina näppäimistön  +  -näppäinyhdistelmää.



Notifications (Ilmoitukset) -osion käynnistäminen



Napauta tehtävöpalkin päivämäärä ja kellonaikaa.



Siirrä hiiren osoitin tehtävöpalkin päivämäärä- ja kellonaikakuvakkeen päälle ja napsauta sitä.



Paina näppäimistön  +  -näppäinyhdistelmää.

MyASUS Splendid

MyASUS Splendid varmistaa, että kaikki ASUS-näyttöpaneelit näyttävät identtiset ja tarkat värit. Voit säätää näyttöasetuksia valitsemalla Normal (Normaali) -tilan lisäksi tilat Vivid (Eloisa), Eye Care (Silmien suojaus) tai Manual (Manuaalinen).

- **Normal (Normaali):** Gamma- ja Color temperature (Väriämpötila) -korjauksen ansiosta paneelin kuvantuotto on mahdollisimman lähellä sitä, mitä näet luonnollisesti omilla silmilläsi. OLED-paneeleilla varustetuissa malleissa tämä tila on TÜV Low Blue Light -sertifikaatin mukainen.
- **Vivid (Eloisa):** Tämän tilan avulla voit säätää kuvan värikylläisyyttä eloisammaksi ja voimakkaammaksi.
- **Manual (Manuaalinen):** Tämän tilan avulla voit säätää väriämpötila-arvoa henkilökohtaisten tarpeidesi mukaan välillä -50 ja +50.
- **Eye Care (Silmien suojaus):** Tämän tilan avulla voit vähentää sinisen valon määrää jopa 30 %, mikä auttaa suojelemaan silmiäsi.

Taso 1–5: Mitä korkeampi taso, sitä vähemmän sinistä valoa. LCD-paneeleilla varustetuissa malleissa taso 5 on optimoitu asetus, joka on TÜV Low Blue Light -sertifikaatin mukainen.

Värinätön tekniikka poistaa näytön välkkymisen ensisijaisen syyn ja estää silmien rasitusta.

HUOMAUTUS: Ota HDR käyttöön kohdasta **Settings (Asetukset)** > **System (Järjestelmä)** > **Display (Näyttö)**, jotta saat paremman katselukokemuksen OLED-paneelistasi (tietyissä malleissa). Se on TÜV Flicker Free -sertifikaatin mukainen.

Lievitä silmien rasitusta seuraavien vinkkien avulla:

- Poistu välillä näytön äärestä, jos työskentelet useita tunteja päivässä. On suositeltavaa pitää lyhyitä taukoja (vähintään 5 minuuttia) noin tunnin jatkuvan tietokoneella työskentelyn jälkeen. Lyhyet, toistuvat tauot ovat tehokkaampia kuin yksi pitkä tauko.
- Vähennä silmien rasitusta ja kuivumista lepuuttamalla silmiäsi ajoittain katsomalla kaukana olevia kohteita.
- Vähennä silmien rasitusta seuraavilla harjoituksilla:
 - (1) Katso ylös ja alas toistuvasti
 - (2) Pyöritä silmiäsi hitaasti
 - (3) Liikuta silmiä viistosti kulmasta kulmaan

Jos silmien rasitus jatkuu, ota yhteyttä lääkäriin.
- Korkeaenerginen sininen valo voi johtaa silmien rasitukseen ja AMD:hen (Age-Related Macular Degeneration – silmänpohjan ikärappeuma). Sinivalosuodatin vähentää 30 % (enint.) haitallisesta sinisestä valosta CVS:n (Computer Vision Syndrome – näyttöpäätteestä johtuvat oireet) oireiden välttämiseksi.

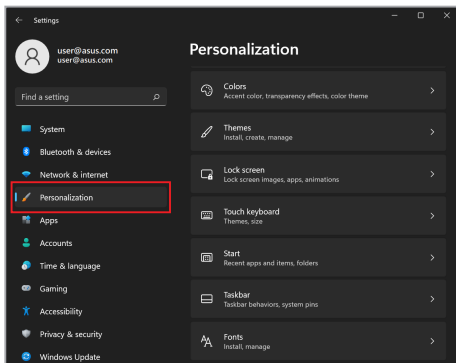
OLED-näytön määrittäminen

Seuraavat asetukset ovat suosituksia visuaalisen kokemuksen optimointiin, akun käyttöiän maksimointiin ja OLED-näytön käyttöiän pidentämiseen (tietyissä malleissa).

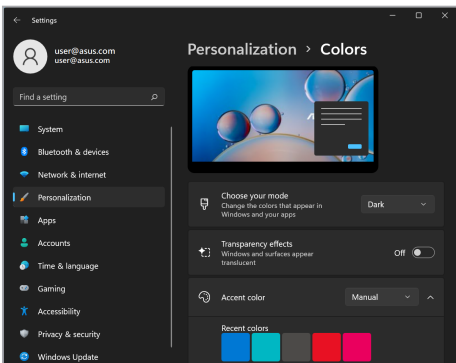
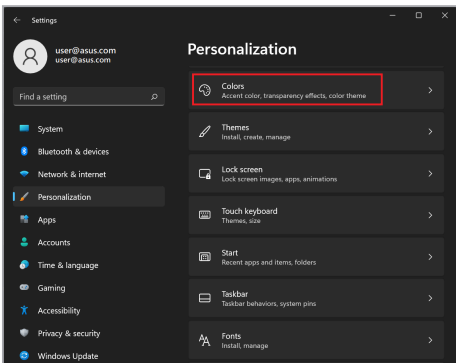
Dark Mode (Tumman tilan) asettaminen

Dark Mode (Tumma tila) on oletusarvoisesti käytössä. Asetusten tarkistaminen tai säätäminen:

1. Käynnistä Start (Aloitus) -valikko.
2. Valitse **Settings (Asetukset)** ja **Personalization (Mukauttaminen)**.



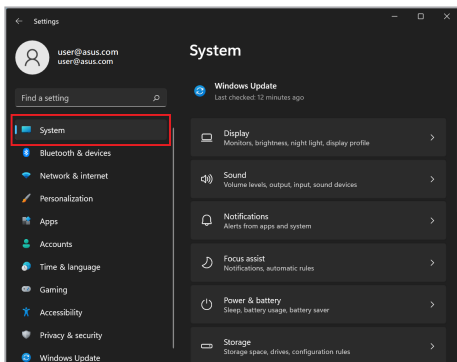
3. Näytä vaihtoehdot valitsemalla **Colors (Värit)** -välilehti.



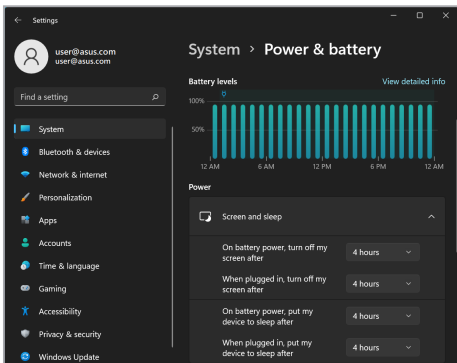
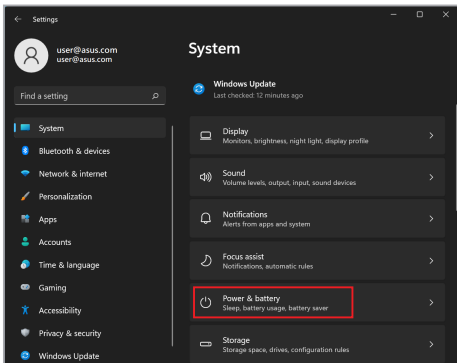
Näytön sammuttaminen, kun sitä ei käytetä

Muista asettaa näyttö sammumaan automaattisesti, kun sitä ei käytetä. Asetusten tarkistaminen tai säätäminen:

1. Käynnistä Start (Aloitus) -valikko.
2. Valitse **Settings (Asetukset)** ja **System (Järjestelmä)**.



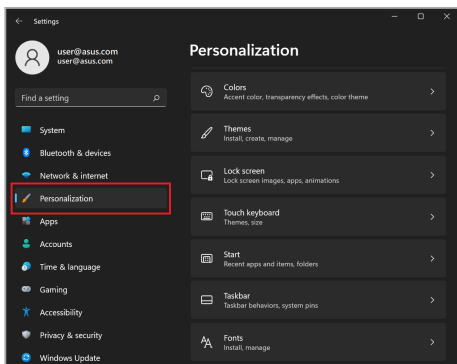
3. Näytä vaihtoehdot valitsemalla **Power & battery (Virta ja akku)**-välilehti.



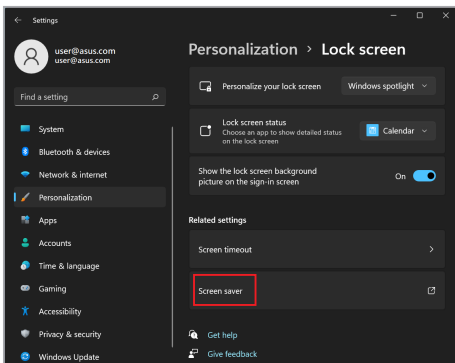
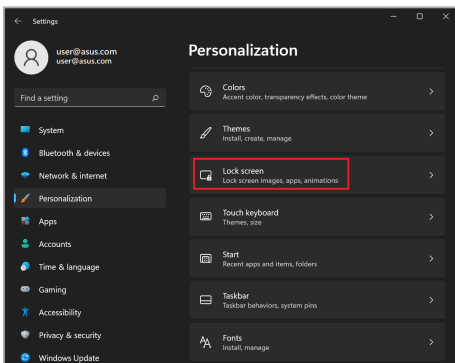
Näytön kirkkauden säätäminen

On suositeltavaa ottaa käyttöön animoitu tummataustainen näytönsäästäjä ja välttää OLED-näytön asettamista enimmäiskirkkauteen OLED-näytön käyttöiän pidentämiseksi. Asetusten tarkistaminen tai säätäminen:

1. Käynnistä Start (Aloitus) -valikko.
2. Valitse **Settings (Asetukset)** ja **Personalization (Mukauttaminen)**.



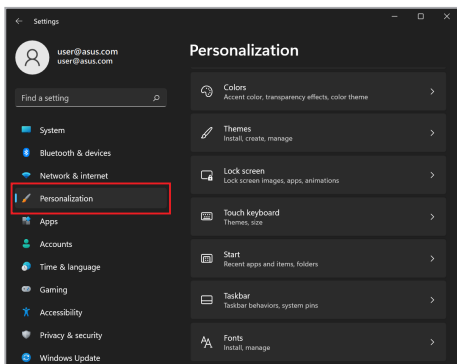
3. Näytä vaihtoehdot valitsemalla **Lock screen (Lukitusnäyttö)**-välilehti ja sitten **Screen saver (Näytönsäästäjä)**.



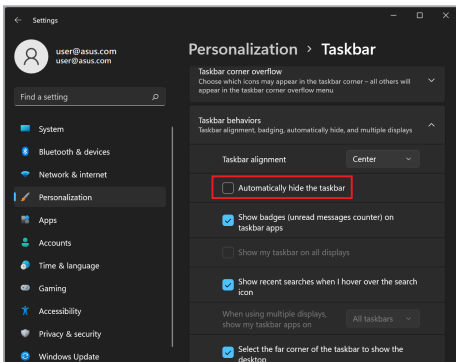
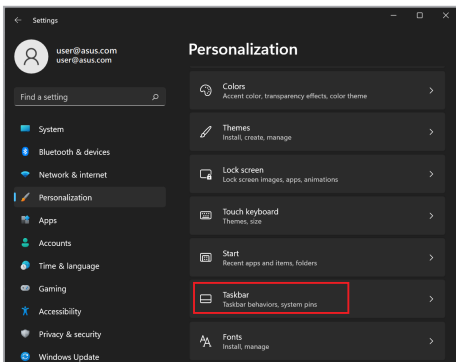
Tehtäväpalkin automaattinen piilottaminen

Voit estää tehtäväpalkin pitkittyneen näkymisen OLED-näytössä ottamalla käyttöön tehtäväpalkin automaattisen piilottamisen. Asetusten säätäminen:

1. Käynnistä Start (Aloitus) -valikko.
2. Valitse **Settings (Asetukset)** ja **Personalization (Mukauttaminen)**.



3. Valitse **Taskbar (Tehtäväpalkki)** -välilehti ja ota käyttöön **Automatically hide the taskbar (Piilota tehtäväpalkki automaattisesti)**.



Dark Mode (Tumman tilan) asettaminen Microsoft Officessa

1. Käynnistä Microsoft Office -sovellus ja valitse **File (Tiedosto) > Account (Tili)**.
2. Valitse **Dark Gray (Tummanharmaa)** kohdasta **Office Theme (Office-teema)**. Teemaa käytetään kaikissa Microsoft-ohjelmissa.

Muut pikanäppäimet

Seuraavia näppäimistön pikanäppäimiä käyttämällä voit helposti käynnistää sovelluksia ja navigoida Windowsissa.



Käynnistää **Start menu (Aloitusvalikon)**



Käynnistää **Action center (Toimintokeskuksen)**



Käynnistää työpöydän



Käynnistää **File Explorer (Resurssienhallinnan)**



Käynnistää **Settings (Asetukset)**



Käynnistää **Connect (Yhdistä)** -paneelin



Aktivoi lukitusnäytön



Pientää kaikki tämänhetkiset aktiiviset ikkunat



Käynnistää **Search (Haku)** -toiminnon



Käynnistää **Project (Projekti)** -paneelin



Avaa **Run (Suorita)** -ikkunan



Avaa **Accessibility (Helppokäyttötoiminnot)**



Avaa aloituspainikkeen kontekstivalikon



Käynnistää suurennuslasikuvakkeen ja lähentää näyttöön



Loitontaa näytöstä

Yhdistäminen langattomiin verkkoihin

Wi-Fi

Avaa sähköposteja, surffaa Internetissä ja jaa sovelluksia sosiaalisissa verkoissa kannettavan tietokoneen Wi-Fi-yhteydellä.

TÄRKEÄÄ! **Airplane mode (Lentokonetila)** poistaa tämän ominaisuuden käytöstä. Varmista, että **Airplane mode (Lentokonetila)** on poistettu käytöstä ennen kannettavan tietokoneen Wi-Fi-yhteyden käyttöönottoa.

Wi-Fi-yhteyden muodostaminen

Yhdistä kannettava tietokone Wi-Fi-verkkoon seuraavasti:



tai



1. Käynnistä **Action center (Toimintokeskus)** tehtäväpalkista.
2. Ota Wi-Fi käyttöön valitsemalla **Wi-Fi**-kuvake.
3. Valitse tukiasema käytettävissä olevien Wi-Fi-yhteyksien luettelosta.
4. Käynnistä verkkoyhteys valitsemalla **Connect (Yhdistä)**.

HUOMAUTUS: Saatat saada kehotuksen antaa suojausavaimen, jotta voit ottaa Wi-Fi-yhteyden käyttöön.

Bluetooth

Helpota Bluetoothin avulla langatonta tiedonsiirtoa muiden Bluetooth-laitteiden kanssa.

TÄRKEÄÄ! **Airplane mode (Lentokonetila)** poistaa tämän ominaisuuden käytöstä. Varmista, että **Airplane mode (Lentokonetila)** on poistettu käytöstä ennen kannettavan tietokoneen Bluetooth-yhteyden käyttöönottoa.

Pariliitoksen muodostaminen muiden Bluetooth-laitteiden kanssa

Kannettavan tietokoneen täytyy muodostaa pariliitos muiden Bluetooth-laitteiden kanssa, jotta tiedonsiirron voit ottaa käyttöön. Yhdistä laitteesi seuraavasti:



tai



1. Käynnistä Start (Aloitus) -valikosta **Settings (Asetukset)**.
2. Etsi Bluetooth-laitteita valitsemalla **Bluetooth & devices (Bluetooth ja laitteet) > Add device (Lisää laite)**.
3. Valitse laite luettelosta ja muodosta pariliitos kannettavan tietokoneen ja laitteen välille.

HUOMAUTUS: Joissain Bluetooth-laitteissa sinua voidaan kehottaa näppäilemään kannettavan tietokoneesi tunnuskoodi.

Airplane mode (Lentokonetila)

Lentokonetila poistaa langattomat yhteydet käytöstä, jolloin voit käyttää kannettavaa tietokonetta turvallisesti lennon aikana.

HUOMAUTUS: Kysy lentoyhtiöltä mahdollisista asiaan liittyvistä lennonaikaisista palveluista ja sekä kannettavan tietokoneen käyttörajoituksista lennon aikana.

Airplane mode (Lentokonetilan) ottaminen käyttöön / poistaminen käytöstä



tai



1. Käynnistä **Action center (Toimintokeskus)** tehtäväpalkista.
2. Ota Airplane mode (Lentokonetila) käyttöön tai poista se käytöstä valitsemalla **Airplane mode (Lentokonetila)** -kuvake.


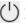
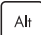

Kannettavan tietokoneen virran katkaiseminen

Voit katkaista kannettavan tietokoneen virran kahdella tavalla:



tai



- Käynnistä Start (Aloitus) -valikko ja katkaise virta normaalisti valitsemalla  > **Shut down (Sammuta)**.
- Valitse kirjautumisnäytössä  > **Shut down (Sammuta)**.
- Käynnistä Shut Down Windows (Windowsin sammuttaminen) valitsemalla  +  .
Valitse pudotusvalikosta **Shut down (Sammuta)** ja sitten **OK**.
- Jos kannettava tietokone ei vastaa, paina virtapainiketta vähintään kymmenen (10) sekuntia, kunnes kannettavan tietokoneen virta katkeaa.



Kannettavan tietokoneen siirtäminen lepotilaan

Kannettavan tietokoneen siirtäminen Sleep mode (Lepotilaan):


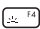


tai



- Käynnistä Start (Aloitus) -valikko ja valitse  > **Sleep (Lepotila)**.
- Valitse kirjautumisnäytössä  > **Sleep (Lepotila)**.



Aloita Shut Down Windows (Windowsin sammuttaminen) valitsemalla  + . Valitse **Sleep (Lepotila)** pudotusvalikosta ja sitten **OK**.

HUOMAUTUS: Voit myös siirtää kannettavan tietokoneesi Sleep mode (Lepotilaan) painamalla kerran virtapainiketta.

***Luku 4:
POST (Power-On Self-Test –
käynnistyksen itsetesti)***

POST (Power-On Self-Test – käynnistyksen itsetesti)

POST (Power-On Self-Test – käynnistyksen itsetesti) on sarja ohjelmisto-ohjattuja diagnostiikkatestejä, jotka suoritetaan, kun käynnistät tai käynnistät uudelleen kannettavan tietokoneen. POST (Power-On Self-Test – käynnistyksen itsetestiä) ohjaava ohjelmisto asennetaan pysyvänä osana kannettavan tietokoneen arkkitehtuuria.

POST (Power-On Self-Test – käynnistyksen itsetestin) käyttäminen BIOSissa ja Troubleshoot (Vianmäärityksessä)

POST (Power-On Self-Test – käynnistyksen itsetestin) aikana voit käyttää BIOS-asetuksia tai suorittaa vianetsintävaihtoehtoja kannettavan tietokoneen funktionäppäimillä. Lisätietoja on seuraavassa.

BIOS

BIOS (Basic Input and Output System) tallentaa järjestelmän laitteistoasetukset, joita tarvitaan kannettavassa tietokoneessa järjestelmän käynnistämiseen.

BIOS-oletusasetukset koskevat kannettavan tietokoneen useimpia käyttöehtoja. Älä muuta BIOS-oletusasetuksia muissa kuin seuraavissa tilanteissa:

- Järjestelmän käynnistyksen aikana näyttöön tulee virheviesti, joka pyytää suorittamaan BIOS-asetukset.
- Olet asentanut uuden järjestelmäkomponentin, joka vaatii BIOS-asetusten muutoksia tai päivityksiä.

VAROITUS! Väärien BIOS-asetusten käyttäminen voi aiheuttaa järjestelmän epävakautta tai käynnistyksen epäonnistumisen. On erittäin suositeltavaa, että muutat BIOS-asetuksia vain koulutetun huoltohenkilöstön avustuksella.

BIOSin avaaminen

Käynnistä kannettava tietokone uudelleen ja paina  -näppäintä

POST (Power-On Self-Test – käynnistyksen itsetesti) -tilassa.

Järjestelmän palauttaminen

Kannettavan tietokoneen palautusvaihtoehtojen avulla voit palauttaa järjestelmän alkuperäiseen tilaan tai vain päivittää asetuksia suorituskyvyn parantamiseksi.

TÄRKEÄÄ!

- Varmuskopioi kaikki tiedostot ennen minkään palautusvaihtoehdon tekemistä kannettavassa tietokoneessa.
- Merkitse muistiin tärkeät mukautetut asetukset, kuten verkkoasetukset, käyttäjänimet ja salasanat, jotta et menetä tietoja.
- Varmista, että kannettava tietokone on liitetty virtalähteeseen ennen järjestelmän palauttamista.

Windowsissa käytössäsi on seuraavat palautusvaihtoehdot:

- **Keep my files (Säilytä tiedostoni)** – Tällä vaihtoehdolla voit päivittää kannettavan tietokoneen ilman, että sillä on vaikutusta henkilökohtaisiin tiedostoihin (valokuviiin, musiikkiin, videoihin, asiakirjoihin).

Tällä vaihtoehdolla voit palauttaa kannettavan tietokoneen oletusasetukset ja poistaa muut asennetut sovellukset.

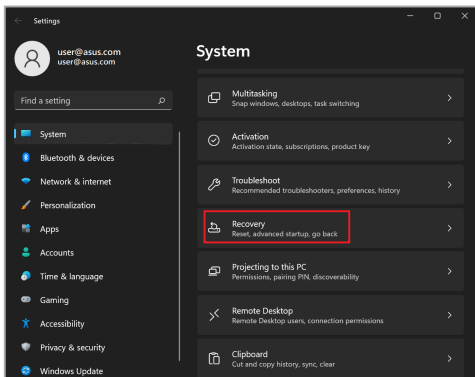
- **Remove everything (Poista kaikki)** – Tämä vaihtoehto palauttaa kannettavan tietokoneen tehdasasetuksiin. Tiedot on varmuuskopioitava ennen tämän tekemistä.

- **Advanced startup (Käynnistyksen lisäasetukset)** – Tällä vaihtoehdolla voit suorittaa muita kannettavan tietokoneen lisäpalautusvaihtoehtoja, kuten:
 - USB-aseman, verkkoyhteyden tai Windowsin palautus-DVD:n käyttäminen kannettavan tietokoneen käynnistämiseksi.
 - **Troubleshoot (Vianmääritys)** -valinnalla voit käyttää seuraavia lisäpalautusvaihtoehtoja: Startup Repair (Käynnistyksen korjaus), Uninstall Updates (Poista päivitysten asennus), UEFI-laitteistoasetukset, Command Prompt (Komentorivi), System Restore (Järjestelmän palauttaminen) ja System Image Recovery (Järjestelmän näköistiedoston palautus).

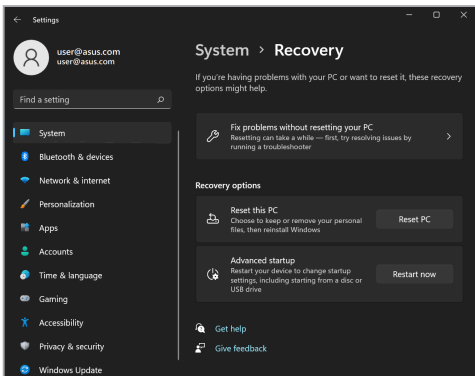
Palauttaminen

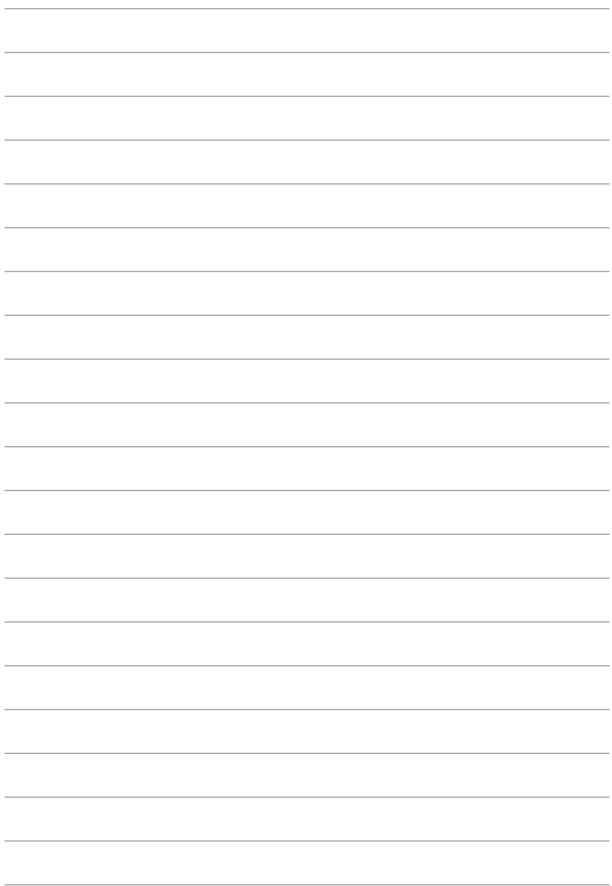
Katso seuraavat vaiheet, jos haluat käyttää jotain kannettavan tietokoneen käytettävissä olevista palautusvaihtoehdoista.

1. Käynnistä **Settings (Asetukset)** ja valitse **System (Järjestelmä) > Recovery (Palautus)**.



2. Valitse palautusvaihtoehto.





Vinkit ja usein kysytyt kysymykset

Hyödyllisiä vinkkejä kannettavan tietokoneen käyttöön

Seuraavien hyödyllisten vinkkien avulla saat eniten irti kannettavasta tietokoneestasi, voit ylläpitää sen järjestelmän suorituskykyä ja varmistaa, että kaikki tietosi pysyvät suojattuina:

- Säännöllisten Windows-päivitysten avulla voit varmistaa, että sovellustesi suojausasetukset ovat ajan tasalla.
- MyASUS-päivityksen avulla voit varmistaa, että käytössäsi on ASUSin sovellusten, ajurien ja apuohjelmien uusimmat asetukset.
- Käytä virustorjuntaohjelmistoa tietojesi suojaamiseen ja pidä sekin ajan tasalla.
- Älä katkaise kannettavan tietokoneen virtaa pakotetulla sammutustoiminnolla, ellei se ole ehdottomasti välttämätöntä.
- Varmuuskopioi aina tietosi. Tallenna tietojen varmuuskopiot säännöllisesti ulkoiseen tallennusasemaan.
- Jos et käytä kannettavaa tietokonetta pitkään aikaan, lataa akku 50 prosenttiin, katkaise kannettavan tietokoneen virta ja irrota virtasovitin.
- Jos käytät jatkuvasti kannettavaa tietokonetta verkkovirralla, määritä Battery Health Charging (Akun laadukas lataaminen)-asetukseksi Balanced (Tasapainoinen) -tila MyASUS-sovelluksessa.

- Ennen kuin nollaat kannettavan tietokoneen, irrota kaikki lisälaitteet ja varmista, että seuraavat kohteet ovat helposti saatavilla:
 - Käyttöjärjestelmän ja muiden asennettujen sovellusten tuoteavaimet
 - Varmuuskopioidut tiedot
 - Kirjautumistunnus ja salasana
 - Internet-yhteyden tiedot
- Vianmäärittystietoja ja usein kysytyjä kysymyksiä on tukisivustossamme osoitteessa <https://www.asus.com/support>.

Laitteistoon liittyvät usein esitetyt kysymykset

1. Kun käynnistän kannettavan tietokoneen, näyttöön tulee musta (tai toisinaan värillinen) piste. Mitä minun pitäisi tehdä?

Vaikka tällaisia pisteitä näkyisi normaalisti näytössä, ne eivät vaikuta järjestelmän toimintaan. Jos ilmiö jatkuu ja lopulta vaikuttaa järjestelmän suorituskykyyn, ota yhteyttä valtuutettuun ASUS-huoltokeskukseen.

2. Näyttöpaneelin värit ja kirkkaus ovat epätasaisia. Kuinka korjaan tämän?

Näyttöpaneelin väreihin ja kirkkauteen saattaa vaikuttaa katselukulma ja kannettavan tietokoneen sijainti. Kannettavan tietokoneen näytön kirkkaus ja värisävy voivat myös vaihdella mallin mukaan. Näyttöpaneelin ulkoasua voi säätää toimintonäppäimillä tai käyttöjärjestelmän näyttöasetuksia säätämällä.

3. Miten voin varmistaa, että kannettavan tietokoneen akku kestää mahdollisimman pitkään?

Voit kokeilla seuraavia ehdotuksia:

- Säädä näytön kirkkautta toimintonäppäimillä.
- Jos et tarvitse Wi-Fi-yhteyttä, ota **Airplane mode (Lentokonetila)** käyttöön.
- Irrota USB-laitteet, joita et käytä.
- Sulje käyttämättömät sovellukset, erityisesti sellaiset, jotka varaavat paljon järjestelmämuistia.

4. **Akun latauksen merkkivalo ei syty. Mikä on vialla?**

- Tarkista, että virtasovitin tai akku on kiinnitetty oikein. Voit myös irrottaa virtasovittimen tai akun, odottaa minuutin ja liittää ne takaisin virtalähteeseen ja kannettavaan tietokoneeseen.
- Jos ongelma ei ratkea, pyydä apua paikalliselta ASUS-huoltokeskukselta.

5. **Miksi kosketuslevy ei toimi?**

Ota kosketuslevy käyttöön siirtymällä Touchpad settings (Kosketuslevyn asetukset) -kohtaan (Järjestelmäasetukset).

6. **Miksi kannettavan tietokoneen kaiuttimista ei kuulu ääntä, kun toistan ääni- ja videotiedostoja?**

Voit kokeilla seuraavia ehdotuksia:

- Lisää kaiuttimien äänenvoimakkuutta näppäinyhdistelmällä



- Tarkista, onko kaiuttimet mykistetty.
- Tarkista, onko kannettavaan tietokoneeseen liitetty kuulokkeet, ja irrota kuulokkeet tarvittaessa.

7. Mitä teen, jos kannettavan tietokoneen virtasovitin katoaa tai akku lakkaa toimimasta?

Pyydä apua paikallisesta ASUS-huoltokeskuksesta.

8. Kannettavan tietokoneeni näppäinpainallukset eivät toimi oikein, koska kohdistin siirtyy jatkuvasti. Mitä minun pitäisi tehdä?

Varmista, ettei mikään kosketa tai paina vahingossa kosketuslevyä käyttäessäsi näppäimistöä. Voit myös poistaa kosketuslevyn käytöstä siirtymällä Touchpad settings (Kosketuslevyn asetukset)-kohtaan (Järjestelmäasetukset).

Ohjelmistoon liittyvät usein esitetyt kysymykset

1. **Kun käynnistän kannettavan tietokoneen, virran merkkivalo syttyy, mutta näytössä ei näy mitään. Miten korjaan tämän?**

Voit kokeilla seuraavia ehdotuksia:

- Pakota kannettavan tietokoneen sammutus painamalla virtapainiketta vähintään kymmenen (10) sekuntia. Tarkista, onko virtasovitin ja akku liitetty oikein, ja käynnistä sen jälkeen kannettava tietokone.
- Jos ongelma ei ratkea, pyydä apua paikalliselta ASUS-huoltokeskukselta.

2. **Mitä teen, kun näytössä näkyy viesti: "Poista tietoväline. Käynnistä uudelleen painamalla mitä tahansa näppäintä.?"**

Voit kokeilla seuraavia ehdotuksia:

- Irrota kaikki liitetyt USB-laitteet ja käynnistä kannettava tietokone uudelleen.
- Poista optiseen asemaan sisälle jätetty levy ja käynnistä uudelleen.
- Jos ongelma ei ratkea, kannettavassa tietokoneessa voi olla muistitalennusongelma. Pyydä apua paikallisesta ASUS-huoltokeskuksesta.

3. Kannettava tietokone käynnistyy tavallista hitaammin ja käyttöjärjestelmä toimii viiveellä. Kuinka korjaan tämän?

Poista viimeksi asentamasi sovellukset tai sellaiset, joita ei toimitettu käyttöjärjestelmän yhteydessä, ja käynnistä sitten järjestelmä uudelleen.

4. Kannettava tietokone ei käynnisty. Kuinka korjaan tämän?

Voit kokeilla seuraavia ehdotuksia:

- Irrota kaikki kannettavaan tietokoneeseen liitetyt laitteet ja käynnistä sitten järjestelmä uudelleen.
- Jos ongelma ei ratkea, pyydä apua paikalliselta ASUS-huoltokeskukselta.

5. Miksi kannettava tietokone ei herää uni- tai horrostilasta?


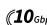


- Sinun on painettava virtapainiketta jatkaaksesi viimeistä työskentelytilaa.
- Järjestelmä on ehkä käyttänyt loppuun akun virran. Liitä kannettavaan tietokoneeseen virtasovitin, liitä virtasovitin pistorasiaan ja paina sitten virtapainiketta.

Lisätietoja vianmäärityksestä on osoitteessa
<https://www.asus.com/support/FAQ/1045091/>.

Liitteet

Lakitiedot

USB-IF-tavaramerkki

-  USB 5 Gbit/s -porttilogo on USB Implementers Forum, Inc.:n tavaramerkki.
-  USB 10 Gbit/s -porttilogo on USB Implementers Forum, Inc.:n tavaramerkki.
-  USB 20 Gbit/s -porttilogo on USB Implementers Forum, Inc.:n tavaramerkki.
-  USB 40 Gbit/s -porttilogo on USB Implementers Forum, Inc.:n tavaramerkki.

Säädöstenmukaisuuslausekkeet

FCC-lausunto

Tämä laite täyttää FCC-sääntöjen osan 15 ehdot. Käyttöön sovelletaan seuraavia ehtoja:

- Laite ei saa aiheuttaa haitallista häiriötä.
- Laitteen on hyväksyttävä kaikki vastaanotetut häiriöt, mukaan lukien häiriöt, jotka voivat aiheuttaa ei-toivottuja toimintoja.

Tämä laite on testattu ja sen on havaittu toimivan digitaalilaitteiden luokan B rajoissa, jotka on määritelty FCC (Federal Communications Commission – Yhdysvaltain tietoliikennekomissio) -sääntöjen osassa 15. Nämä rajoitukset on suunniteltu antamaan kohtuullinen suoja vahingollisia sivuvaikutuksia vastaan kotikäytössä. Tämä laite tuottaa, käyttää ja voi säteillä energiaa radiotaajuudella, ja jos sitä ei ole asennettu tai käytetä ohjeiden mukaan, se voi aiheuttaa vahingollista häiriötä radioliikenteeseen. Kuitenkaan ei ole takeita siitä, ettei häirintää esiintyisi tietyissä asennuksissa. Jos tämä laite aiheuttaa radio- tai televisiovastaanottimelle vahingollisia häiriöitä, jotka voidaan havaita katkaisemalla laitteen virta ja kytkemällä se uudelleen, käyttäjää suositellaan kokeilemaan häiriöiden poistamista seuraavasti:

- Vaihda vastaanottimen antennin asentoa tai paikkaa.
- Lisää etäisyyttä laitteen ja vastaanottimen välillä.
- Liitä laite pistorasiaan, joka on eri piirissä kuin vastaanottimen pistorasia.
- Pyydä apua jälleenmyyjältä tai kokeneelta radio-/TV-tekniikolta.

VAROITUS! Suojatun virtajohdon käyttöä vaaditaan, jotta FCC:n säteilyrajat saavutetaan ja jotta läheisten televisioiden ja radioiden vastaanottoa ei häiritä. On tärkeää, että laitteessa käytetään vain sen mukana tullutta virtajohtoa. Kun liität I/O-laitteita tähän laitteistoon, käytä vain suojattuja johtoja. Ota huomioon, että kaikki luvattomat muutokset tai sovellutukset, joita yhteensopivuudesta vastuussa oleva taho ei ole nimenomaan hyväksynyt, voivat mitätöidä laitteen käyttöoikeuden.

(Uusi painos asiakirjasta Code of Federal Regulations #47, part 15.193, 1993. Washington DC: Office of the Federal Register, National Archives and Records Administration, U.S. Government Printing Office.)

FCC:n radiotaajuusaltistusta koskevat tiedot

Tämä laite on viranomaisten radioaalloille altistumiselle asettamien vaatimusten mukainen. Tämä laite on suunniteltu ja valmistettu siten, ettei se ylitä Federal Communications Commission of the U.S. Governmentin asettamia radiotaajuuden (RF) päästörajoja. Altistusstandardi käyttää mittayksikkönä ominaisabsorptionopeutta (Specific Absorption Rate, SAR). FCC:n asettama SAR-raja on 1,6 W/kg. SAR-testit suoritetaan käyttämällä FCC:n hyväksymiä vakiokäyttösijainteja EUT:n lähettäessä määritetyllä tehotasolla eri kanavilla. FCC on myöntänyt tälle laitteelle laitteistoluvan kaikilla ilmoitetuilla SAR-tasoilla, jotka on arvioitu FCC:n radiotaajuusaltistusta koskevien ohjeiden mukaisesti. Tämän laitteen SAR-tiedot ovat FCC:n hallussa ja luettavissa Display Grant -osiossa osoitteessa www.fcc.gov/oet/ea/fccid.

UL-turvallisuusilmoitukset

Vaaditaan UL 1459:n sisältämälle telekommunikaatiolaitteelle (puhelimelle), joka on tarkoitettu sähköisesti yhdistettäväksi telekommunikaatioverkkoon, jossa on käyttöjännite maahan, joka ei ylitä 200 V:n huippujännitettä, 300 V:n huipusta huippuun -jännitettä ja 105 V:n tehollisarvoa ja joka on asennettu tai käytetty NEC:n (National Electrical Code – kansallinen sähkökoodi) (NFPA 70) mukaisesti.

Kannettavan tietokoneen modeemia käytettäessä on aina noudatettava esimerkiksi seuraavia tavallisia turvallisuusvarotoimenpiteitä, jotta tulipalon, sähköiskun ja loukkaantumisen vaara olisi pienempi:

- ÄLÄ käytä kannettavaa tietokonetta veden lähellä, esimerkiksi kylpyammeen, pesukulhon, pesualtaan tai pesusaavin lähellä, märässä kellarissa tai uima-altaan lähellä.
- ÄLÄ käytä kannettavaa tietokonetta ukkosmyrskyn aikana. On olemassa vähäinen salaman aiheuttama sähköiskun vaara.
- ÄLÄ käytä kannettavaa tietokonetta kaasuvuodon läheisyydessä.

Vaaditaan UL 1642:n sisältämälle ensisijaisille (ei-ladattaville) ja toissijaisille (ladattaville) litiumakuille tuotteiden virtalähteenä. Nämä akut sisältävät metallista litiumia, litiumseosta tai litiumionia, ja saattavat koostua yksittäisestä sähkökemiallisesta kennosta tai useammasta sarjaan tai rinnakkain tai sekä liitetystä kennosta, jotka muuttavat kemikaalista energiaa sähköenergiaksi peruuttamattomalla tai palautuvalla kemikaalisella reaktiolla.

- ÄLÄ hävitä kannettavan tietokoneen akkua polttamalla, koska se saattaa räjähtää. Tarkista erityiset hävittämisohjeet paikallisista säännöksistä, jotta tulipalosta tai räjähdyksestä aiheutuva henkilövahinkojen riski olisi mahdollisimman pieni.
- ÄLÄ käytä muiden laitteiden mukana toimitettuja virtasovittimia tai akkuja, jotta tulipalosta tai räjähdyksestä aiheutuva henkilövahinkojen riski olisi mahdollisimman pieni. Käytä vain valmistajan tai valtuutetun jälleenmyyjän toimittamia UL-hyväksytyjä virtasovittimia tai akkuja.

Virtaturvallisuutta koskeva vaatimus

Tuotteissa, joiden sähkövirtaluokitus on enintään 6 A ja jotka painavat yli 3 kiloa, on käytettävä hyväksytyjä virtajohtoja, jotka ovat vähintään: H05VV-F, 3G, 0,75 mm² tai H05VV-F, 2G, 0,75 mm².

TV-viritintä koskevat ilmoitukset

Huomautus CATV-järjestelmän asentajalle: Kaapelijakelujärjestelmän on oltava maadoitettu ANSI/NFPA 70 -normin sekä NEC:n (National Electrical Code – kansallinen sähkökoodi), erityisesti koaksiaalikaapelin sähköjohtavan suojauksen maadoittamista koskevan osan 820.93, mukaisesti. Asennukseen on sisällyttävä koaksiaalikaapelin verkon liittäminen maahan rakennuksen sisäntulossa.

Macrovision Corporationin tuotteita koskeva ilmoitus

Tässä tuotteessa käytetään kopiosuojatekniikkaa, joka on suojattu tietyillä Yhdysvalloissa voimassa olevilla patenteilla sekä muilla immateriaalioikeuksilla, joiden omistaja on Macrovision Corporation ja muut oikeuksien omistajat. Tämän kopiosuojatekniikan käyttöön tarvitaan Macrovision Corporationin valtuutus, ja se on tarkoitettu vain kotikäyttöön ja muuhun rajoitettuun katseluun, *ellei Macrovision Corporation ole muuhun valtuuttanut*. Ohjelmiston takaisinmallinnus tai purkaminen on kielletty.

Kuulovaurioilta suojautuminen

Älä kuuntele korkeilla äänenvoimakkuuksilla pitkiä aikoja. Näin voit välttää mahdolliset kuulovammat.



Pinnoitetta koskeva ilmoitus

TÄRKEÄÄ! Sähköeristystä ja sähköturvallisuutta varten laitteen rungossa on eristävä pinnoite lukuun ottamatta sivuja, joilla IO-portit ovat.

Pohjoismaita koskevat varoitukset (litium-ioniakut)

CAUTION! Danger of explosion if battery is incorrectly replaced. Replace only with the same or equivalent type recommended by the manufacturer. Dispose of used batteries according to the manufacturer's instructions. (English)

ATTENZIONE! Rischio di esplosione della batteria se sostituita in modo errato. Sostituire la batteria con un'una di tipo uguale o equivalente consigliata dalla fabbrica. Non disperdere le batterie nell'ambiente. (Italian)

VORSICHT! Explosionsgefahr bei unsachgemäßen Austausch der Batterie. Ersatz nur durch denselben oder einem vom Hersteller empfohlenem ähnlichen Typ. Entsorgung gebrauchter Batterien nach Angaben des Herstellers. (German)

ADVARSEL! Lithiumbatteri - Eksplosionsfare ved fejlagtig håndtering. Udskiftning må kun ske med batteri af samme fabrikat og type. Levér det brugte batteri tilbage til leverandøren. (Danish)

WARNING! Explosionsfara vid felaktigt batteribyte. Använd samma batterityp eller en ekvivalent typ som rekommenderas av apparattillverkaren. Kassera använt batteri enligt fabrikantens instruktion. (Swedish)

VAROITUS! Paristo voi räjähtää, jos se on virheellisesti asennettu. Vaihda paristo ainoastaan laitevalmistajan suositteluun tyypin. Hävitä käytetty paristo valmistajan ohjeiden mukaisesti. (Finnish)

ATTENTION! Danger d'explosion si la batterie n'est pas correctement remplacée. Remplacer uniquement avec une batterie de type semblable ou équivalent, recommandée par le fabricant. Jeter les batteries usagées conformément aux instructions du fabricant. (French)

ADVARSEL! Eksplosjonsfare ved feilaktig skifte av batteri. Benytt samme batteritype eller en tilsvarende type anbefalt av apparatfabrikanten. Brukte batterier kasseres i henhold til fabrikantens instruksjoner. (Norwegian)

標準品以外の使用は、危険の元になります。交換品を使用する場合、製造者に指定されるものを使って下さい。製造者の指示に従って処理して下さい。(Japanese)

ВНИМАНИЕ! При замене аккумулятора на аккумулятор иного типа возможно его возгорание. Утилизируйте аккумулятор в соответствии с инструкциями производителя. (Russian)

Tuotteen ympäristölainsäädännön vaatimustenmukaisuusilmoitus

ASUS toimii vihreä design -käsitteen mukaisesti tuotteidensa suunnittelussa sekä valmistuksessa ja varmistaa, että ASUS-tuotteiden kaikki elämänkaaren vaiheet ovat globaalien ympäristösäädösten mukaisia. Lisäksi ASUS julkistaa asiaankuuluvat säädösvaatimuksiin perustuvat tiedot.

Osoitteessa <https://esg.asus.com/Compliance.htm> on tietoja säädöstenmukaisista vaatimuksista, joita ASUS noudattaa.

EU REACH ja Artikla 33

Me julkaisemme REACH (Registration, Evaluation, Authorisation, and Restriction of Chemicals - kemikaalien rekisteröinti, arviointi, lupamenettely ja rajoitukset)-säädösten puitteiden mukaisesti kemialliset aineet tuotteissamme ASUS REACH-sivustossa osoitteessa <https://esg.asus.com/Compliance.htm>.

EU RoHS

Tämä tuote on EU:n RoHS-direktiivin mukainen. Lisätietoja on osoitteessa <https://esg.asus.com/Compliance.htm>.

ASUS-laitteiden kierrätys-/palautuspalvelut

ASUS-laitteiden kierrätys- ja palautusohjelmat perustuvat sitoumukseemme noudattaa ympäristösuojelun korkeimpia standardeja. Uskomme tarjoamiemme ratkaisujen antavan sinulle mahdollisuuden kierrättää vastuullisesti tuotteemme, paristot ja muut osat sekä pakkausmateriaalin.

Alueellisia kierrätystä koskevia lisätietoja on osoitteessa

<https://esg.asus.com/en/Takeback.htm>.

Ekologista suunnittelua koskeva direktiivi

Euroopan unioni julkaisi puitteet ekologista suunnittelua koskevien vaatimusten asettamiselle energiaan liittyvissä tuotteissa (2009/125/EC). Erityisiä täytäntöönpanotoimenpiteitä on kohdistettu tiettyjen tuotteiden tai useiden tuotetyyppien ympäristösuorituskyvyn parantamiseen. ASUS tarjoaa tuotetiedot osoitteessa <https://esg.asus.com/Compliance.htm>.

ENERGY STAR® -hyväksytty tuote



ENERGY STAR® on Yhdysvaltain ympäristöviraston ja Yhdysvaltain energiaosaston yhteinen ohjelma. Sen avulla pyritään säästämään rahaa ja suojelemaan ympäristöä suosimalla energiatehokkaita tuotteita ja käytäntöjä.

Kaikki ASUS-tuotteet, joissa on ENERGY STAR® -logo, ovat ENERGY STAR® -standardin mukaisia, ja virranhallintaominaisuus on niissä käytössä oletuksena. Näyttö on määritetty siirtymään lepotilaan automaattisesti viimeistään 10 minuutin käyttämättömyyden jälkeen ja tietokone on määritetty siirtymään lepotilaan automaattisesti viimeistään 30 minuutin käyttämättömyyden jälkeen. Tietokoneen voi herättää lepotilasta hiiren napsautuksella tai painamalla virtapainiketta tai mitä tahansa näppäimistön näppäintä.

Lisätietoja ENERGY STAR® -yhteisohjelmasta, virranhallinnasta ja ympäristöeduista on osoitteessa <https://www.energystar.gov>.

HUOMAUTUS: ENERGY STAR® Ei ole tuettu FreeDOS- ja Linux-pohjaisissa tuotteissa.

EPEAT-rekisteröidyt tuotteet

Tärkeimpien rekisteröityjen ASUS EPEAT (Electronic Product Environmental Assessment Tool - sähkötuotteiden ympäristövaikutusten arviointityökalu) -tuotteiden ympäristötietojen yleisötiedote on saatavilla osoitteessa <https://esg.asus.com/en/Ecolabel.htm>. Lisätietoja EPEAT-ohjelmasta ja osto-opas on osoitteessa www.epeat.net.

BIOS-tekstifonttien lisenssi

Copyright © 2024 The Android Open Source Project

Apache-lisenssin version 2.0 ("lisenssi") nojalla myönnetyn luvan perusteella tätä tiedostoa ei saa käyttää muuten kuin lisenssin mukaisesti. Lisenssin kopio on saatavilla osoitteesta <http://www.apache.org/licenses/LICENSE-2.0>.

Ellei laki tai kirjallinen sopimus toisin vaadi, lisenssin mukaisesti jaeltu ohjelmisto tarjotaan "SELLAISENAAN", ILMAN MINKÄÄNLAISIA nimenomaisia tai oletettuja TAKUITA TAI EHTOJA.

Katso tietyn kielen lisenssi, joka säätelee käyttöoikeuksia ja rajoituksia.

Yksinkertaistettu EU:n vaatimustenmukaisuusvakuutus

ASUSTek Computer Inc. ilmoittaa täten, että tämä laite on direktiivin 2014/53/EU olennaisten vaatimusten ja muiden asiaankuuluvien lisäysten mukainen. Koko EU:n vaatimustenmukaisuusvakuutuksen teksti on luettavissa osoitteessa <https://www.asus.com/support/>.

5150–5350 MHz:n taajuudella toimiva WiFi on rajoitettu sisäkäyttöön taulukossa luetelluissa maissa:

AT	BE	BG	CZ	DK	EE	FR
DE	IS	IE	IT	EL	ES	CY
LV	LI	LT	LU	HU	MT	NL
NO	PL	PT	RO	SI	SK	TR
FI	SE	CH	HR	UK(NI)		



- LPI (Low Power Indoor - sisäkäyttöön tarkoitettut pienitehoiset) Wi-Fi 5,945-6,425 GHz -laitteet:
Laite on rajoitettu sisäkäyttöön vain, kun se toimii 5945-6425 MHz:n taajuusalueella Itävallassa (AT), Belgiassa (BE), Bulgariassa (BG), Kyproksella (CY), Tšekin tasavallassa (CZ), Virossa (EE), Ranskassa (FR), Saksassa (DE), Islannissa (IS), Irlannissa (IE), Latviassa (LV), Luxemburgissa (LU), Alankomaissa (NL), Norjassa (NO), Romaniassa (RO), Slovakiassa (SK), Sloveniassa (SI), Espanjassa (ES), Sveitsissä (CH).
- VLP (Very Low Power - erittäin pienitehoiset) Wi-Fi 5,945-6,425 GHz -laitteet (kannettavat laitteet):
Laitetta ei saa käyttää miehittämättömissä lentokonejärjestelmissä (UAS) toimittaessa 5945-6425 MHz:n taajuusalueella Itävallassa (AT), Belgiassa (BE), Bulgariassa (BG), Kyproksella (CY), Tšekin tasavallassa (CZ), Virossa (EE), Ranskassa (FR), Saksassa (DE), Islannissa (IS), Irlannissa (IE), Latviassa (LV), Luxemburgissa (LU), Alankomaissa (NL), Norjassa (NO), Romaniassa (RO), Slovakiassa (SK), Sloveniassa (SI), Espanjassa (ES), Sveitsissä (CH).

Wi-Fi-verkkoilmoitus

TÄRKEÄÄ! Wi-Fi 6E -verkkokortti on saatavilla tietyissä malleissa. Wi-Fi 6E -kaistan saatavuus voi vaihdella kunkin maan/alueen säännösten ja sertifiointin mukaan.
