

**HDMI**<sup>TM</sup>  
HIGH-DEFINITION MULTIMEDIA INTERFACE



EE23044

Esimene väljaanne / juuni 2024

# IN SEARCH OF INCREDIBLE

E-juhend

**ASUS**

## TEAVE AUTORIÕIGUSE KOHTA

Käesoleva juhendi ühtegi osa, kaasa arvatud selles kirjeldatud tooteid ja tarkvara, ei tohi paljundada, edastada, kopeerida, säilitada otsingusüsteemis ega tõlkida mistahes keelde mistahes vormis, välja arvatud ostja poolt varundamise eesmärgil säilitatavad dokumendid, ilma ettevõtte ASUSTeK COMPUTER INC. („ASUS“) kirjaliku loata.

ASUS VÄLJASTAB JUHENDI „NII, NAGU SEE ON“, ILMA IGASUGUSE OTSESE VÕI KAUDSE GARANTIITA, KAASA ARVATUD KAUDSED KAUBANDUSLIKKUSE VÕI KONKREETSEKS EESMÄRGIKS SOBIVUSE GARANTIID VÕI TINGIMUSED. MITTE MINGIL JUHUL EI OLE ASUS, SELLE DIREKTORID, AMETNIKUD, TÖÖTAJAD VÕI AGENDID VASTUTAVAD MINGITE KONKREETSETE, JUHUSLIKE VÕI KAUDSETE KAHJUDE EEST (KAASA ARVATUD SAAMATA JÄÄNUD KASUMIGA SEOTUD KAHJUD, ÄRIAKTIIVSUSE LANGUS, ANDMETE KADUMINE, ÄRITEGEVUSE PEATUMINE JMS), ISEGI KUI ASUST ON TEAVITATUD SELLISTE KAHJUDE TEKKIMISE VÕIMALUSEST KÄESOLEVAS JUHENDIS VÕI TOOTEL ESINEVA VEA TÕTTU.

Käesolevas juhendis esinevad tootenimed ja ettevõtete nimed võivad, aga ei pruugi, olla vastavate ettevõtete registreeritud kaubamärgid või autoriõigused ning neid kasutatakse ainult selgitamise eesmärgil ja omanike huvides ilma kavatsuseta õigusi rikkuda.

KÄESOLEVAS JUHENDIS ESITATUD TEHNILISED ANDMED JA TEAVE ON ESITATUD TEAVITAMISEKS NING NEID VÕIDAKSE IGAL AJAL ETTETEEATAMATA MUUTA, MISTÕTTU EI OLE NEED ASUSELE SIDUVAID. ASUS EI VÕTA MINGIT VASTUTUST KÄESOLEVAS JUHENDIS NING SELLES KIRJELDATUD TOODETES JA TARKVARAS ESINEVATE VIGADE VÕI EBATÄPSUSTE EEST.

Autoriõigus © 2024 ASUSTeK COMPUTER INC. Kõik õigused on kaitstud.

## VASTUTUSE PIIRAMINE

ASUSe vea korral või muu kohustuse tõttu võib teil tekkida õigus saada ASUSelt hüvitist. Sellisel juhul, hoolimata ASUSele esitatud nõude alusest, ei vastuta ASUS enama kui kehavigastuste eest (kaasa arvatud surm) ning kinnisvara ja materiaalse isikliku vara kahjustamise eest; või muude tegelike ja otsete kahjude eest, mis on tekkinud garantiitingimustest tulenevate kohustuste mittetäitmisest; ning hüvituse suurus on maksimaalselt kuni toote lepinguline hind.

ASUS hüvitab käesoleva garantii kohaselt teile ainult need kulud, kahjud või nõuded, mis põhinevad lepingul, lepinguvälisel kahjul või lepingurikkumisel.

See piirang kehtib ka ASUSe tarnijatele ja edasimüüjatele. See on maksimum, mille eest ASUS, selle tarnijad ja teie edasimüüja ühiselt vastutavad.

ASUS EI OLE MINGITEL TINGIMUSTEL JÄRGNEVA EEST VASTUTAV: (1) KOLMANDATE OSAPOOLE KAHJUNÕUDEDE TEILE; (2) TEIE ANDMETE KADUMINE VÕI KAHJUSTUMINE; VÕI (3) SPETSIAALSED, JUHUSLIKUD VÕI KAUDSED KAHJUD VÕI MAJANDUSLIKUD KAUDSED KAHJUD (KAASA ARVATUD KASUMI VÕI SÄÄSTUDE KAOTAMINE), ISEGI KUI ASUST, TEMA TARNIJAID VÕI TEIE EDASIMÜÜJAT ON SELLISEST VÕIMALUSEST TEAVITATUD.

## TEENINDUS JA TUGITEENUS

Vaadake meie mitmekeelset veebisaiti aadressil <https://www.asus.com/support/>.

MyASUS aitab teil ASUSe tarkvara, failide ja salvestusruumi kasutamist oma arvutis korraldada ja abistab teid rikete otsingul. Vaadake lisateavet veebisaidilt <https://www.asus.com/support/FAQ/1038301/>.

# Sisukord

Teave juhendi kohta .....	7
Juhendis kasutatavad märksõnad .....	8
Icoonid .....	8
Tüüpograafia .....	8
Ettevaatusabinõud .....	9
Sülearvuti kasutamine .....	9
Sülearvuti hooldamine .....	10
Nõuetekohane kasutusest kõrvaldamine .....	11
Aku ohutusala teave .....	12

## Peatükk 1: Riistvara seadistus

Sülearvuti osade ülevaade .....	16
Eestvaade .....	16
Altvaade .....	21
Vaade paremalt .....	25
Vaade vasakult .....	27

## Peatükk 2: Sülearvuti kasutamine

Alustamine .....	32
Sülearvuti laadimine .....	32
Ekraanipaneeli avamiseks tõstke .....	34
Vajutage toitenuppu .....	34
Puutekraani paneeli ja puuteplaadi žestid .....	35
Puutekraani paneeli žestide kasutamine .....	35
Puuteplaadi kasutamine .....	37
DialPad-i kasutamine .....	44
Klaviatuuri kasutamine .....	48
Kiirklahvid .....	48
Funktsiooniklahvid .....	50
Windowsi klahvid .....	50

## **Peatükk 3: Windowsi kasutamine**

Esmakordne käivitamine .....	52
Menüü Start.....	53
Windowsi rakendused .....	55
Windowsi rakendustega töötamine .....	56
Windowsi rakenduste kohandamine.....	56
Task view (Tegumivaade).....	59
Widgets (Vidinad).....	60
Funktsioon Snap (Akende kuvaletõmme) .....	62
Funktsiooni Snap (Akende kuvaletõmme) pääsupunktid .....	62
Action Center (Tegevuskeskus) .....	64
MyASUS Splendid.....	66
OLED-ekraani seadistamine.....	68
Režiimi Dark Mode (Tume režiim) seadistamine .....	68
Ekraani väljalülitamine, kui seda ei kasutata .....	70
Ekraani heleduse reguleerimine .....	72
Tegumiriba automaatne peitmine .....	74
Režiimi Dark Mode (Tume režiim) seadistamine Microsoft Office'is .....	76
Muud klaviatuuri kiirklahvid.....	77
Traadita võrkudega ühendamine .....	79
Wi-Fi.....	79
Bluetooth.....	80
Airplane mode (Lennurežiim) .....	81
Sülearvuti väljalülitamine .....	82
Sülearvuti unerežiimile lülitamine .....	83



## **Peatükk 4: Toide sees enesetest (POST)**

Toide sees enesetest (POST) .....	86
POSTi kasutamine juurdepääsuks suvanditele BIOS ja Troubleshoot (Rikkeotsing).....	86
BIOS .....	86
Juurdepääs BIOSile.....	86
Süsteemi taastamine .....	87
Taastevaliku tegemine .....	88

## **Nipid ja KKK**

Kasulikke nõuandeid sülearvuti kohta .....	92
Riistvara KKK.....	94
Tarkvara KKK.....	97

## **Lisad**

Juriidiline teave .....	100
USB-IF kaubamärk .....	100
Regulatiivsed avaldused .....	101
Föderaalse Sidekomisjoni (FCC) avaldus.....	101
FCC raadiosagedusliku kiirusega kokkupuutumise teave .....	102
UL-i ohutusteave.....	103
Elektriohutusnõuded .....	104
TV-tuuneriga seotud teated .....	104
Macrovision Corporationi tootekohane teatis.....	104
Kulmiskahjustuste vältimine.....	104
Märkus katte kohta .....	104

Põhjamaade hoiatused seoses liitiumiga (liitiumioonakude korral).....	105
Deklaratsioon toote vastavuse kohta keskkonnakaitse määrustele.....	106
EÜ REACH ja artikkel 33.....	106
EÜ RoHS.....	106
ASUSe ringlussevõtu-/tootetagastusteenus .....	106
Ökodesaini direktiiv .....	106
ENERGY STAR®-i kvalifikatsiooniga toode.....	107
EPEATis registreeritud toode.....	107
BIOSi tekstide kasutamise litsents.....	108
EL-i lihtsustatud vastavusdeklaratsioon.....	109
Märkus Wi-Fi-võrgu kohta .....	109

## Teave juhendi kohta

Käesolev juhend sisaldab teavet teie sülearvuti riist- ja tarkvara funktsioonide kohta, mis on jagatud järgmistesse peatükkidesse.

### Peatükk 1: Riistvara seadistus

Selles peatükis on kirjeldatud sülearvuti riistvara üksikosi.

### Peatükk 2: Sülearvuti kasutamine

Selles peatükis on kirjeldatud sülearvuti üksikosade kasutamist.

### Peatükk 3: Windowsi kasutamine

Selles peatükis on esitatud ülevaade operatsioonisüsteemi Windows kasutamisest sülearvutis.

### Peatükk 4: Toide sees enesetest (POST)

Selles peatükis on kirjeldatud käivituseelse enesetesti kasutamist sülearvuti sätete muutmiseks.

### Nipid ja KKK

Sellest peatükist leiate soovitusi ning riist- ja tarkvara puudutavaid korduma kippuvaid küsimusi, mis aitavad teil oma sülearvutit hooldada ja selle lihtsamaid probleeme lahendada.

### Lisad

Selles osas on sülearvuti kohta kehtivad hoiatused ja ohutusteatised.

## Juhendis kasutatavad märksõnad

Tähtsa teabe esiletõstmiseks on selles juhendis oluline tekstiosa esitatud järgmiselt.

---

**OLULINE!** See teade sisaldab olulist teavet, mida tuleb toimingu lõpuleviimiseks järgida.

---

---

**MÄRKUS:** See teade sisaldab lisateavet ja täiendavaid näpunäiteid, mis aitavad toiminguid lõpule viia.

---

---

**HOIATUS!** See teade sisaldab olulist teavet, mida tuleb järgida, et tagada turvalisus oluliste toimingute lõpuleviimisel ning vältida sülearvuti andmete ja komponentide kahjustamist.

---

## Ikoonid

Alltoodud ikoonid näitavad, missugust seadet saab kasutada töötada või protseduuride tegemiseks sülearvutis.



= Kasutage puutetundlikku ekraani.



= Kasutage puuteplaati.



= Kasutage klaviatuuri.

## Tüpoograafia

**Paks** = Osutab menüüle või üksusele, mis tuleb valida.

*Kursiiv* = Osutab klahvidele, mida tuleb klaviatuuril vajutada.

# Ettevaatusabinõud

## Sülearvuti kasutamine



Seda sülearvutit tohib kasutada ümbritseva keskkonna temperatuuril 5 °C (41 °F) kuni 35 °C (95 °F).



Vaadake sülearvuti põhjal asuvat silti ja veenduge, et toiteplokk vastaks teie toitevõrgu pingele.



Sülearvuti võib kasutamise ja aku laadimise ajal soojeneda ning isegi kuumeneda. Ärge hoidke sülearvutit süles või mõne kehaosa läheduses, et vältida kuumusest tingitud vigastusi. Sülearvutiga töötamisel ärge paigutage seda sellisele pinnale, mis võib tõkestada õhutusavasid.



Ärge kasutage oma sülearvutiga vigastatud toitejuhtmeid, tarvikuid ja välisseadmeid.



Ärge teisaldage sisselülitatud sülearvutit ega katke seda materjalidega, mis võivad halvendada õhuringlust.



Ärge pange sülearvutit ebatasasele või ebastabiilsele tööpinnale.



Võite saata oma sülearvuti läbi lennujaama röntgenmasina (kus esemed paigutatakse konveierlindile), kuid vältige seadme kokkupuudet magnetdetektorite ja metalliotsijatega.



Võtke ühendust lennuettevõttega, et saada teavet lennu ajal saadaolevate teenuste ja kehtivate piirangute kohta, mida tuleb sülearvuti kasutamisel lennukis järgida.

## Sülearvuti hooldamine



Enne sülearvuti puhastamist ühendage AC-toide ja aku (kui kohaldatav) lahti. Kasutage sooja veega niisutatud puhast tsellulooskäsna või seemisnahast lappi. Pärast puhastamist pühkige niiskus sülearvutilt kuiva lapiga. Vältige vedelike sattumist seadme korpusesse ja klaviatuuri sisse, et vältida lühiühendust ning korrosiooni.



Ärge kasutage sülearvuti läheduses ega selle pindadel lahusteid, nagu piiritus, vedeldi, benseen, ega teisi kemikaale.



Ärge pange sülearvuti peale mingeid esemeid.



Ärge laske sülearvutil sattuda kokkupuutesse tugeva magnet- või elektriväljaga.



Ärge kasutage ega jätke sülearvutit vedelike lähedusse, vihma kätte ja niiskesse kohta.



Ärge jätke sülearvutit tolmusesse keskkonda.



Ärge kasutage sülearvutit gaasilekete läheduses.



Ärge hoidke sisselülitatud elektroonilisi seadmeid oma arvuti läheduses, et vältida elektromagnetilise kiirguse mõju kuvaripaneelile.



Ärge kasutage seda sülearvutit krüptoraha kaevandamiseks (konverteeritava virtuaalraha saamiseks kulub väga palju elektrit ja aega) ja/või muudeks seotud tegevusteks.

## Nõuetekohane kasutusest kõrvaldamine



Ärge visake sülearvutit olmeprügi hulka. Selle toote valmistamisel on kasutatud materjale, mis on korduskasutatavad ja ümbertöödeldavad. Läbikriipsutatud ratastega prügikasti sümbol näitab, et toodet (elektrilist või elektroonilist seadet ning elavhõbedat sisaldavat nõõppatareid) ei tohi olmeprügi hulka visata. Vt kohalikke elektroonikatoodete kõrvaldamise eeskirju.



Ärge visake kasutusest kõrvaldatud akut olmeprügi hulka. Läbikriipsutatud ratastega prügikasti sümbol näitab, et akut ei tohi olmeprügi hulka visata.

## Aku ohutusalane teave

### Aku kaitsmine

- Aku laadimine kõrgendatud pingel võib selle tööiga lühendada. Aku kaitsmiseks võib laadimissüsteem laadimise katkestada, kui aku on laetud tasemeni 90% kuni 100%.

---

**MÄRKUS:** Tase, mille juures aku jätkab laadimist on tavaliselt 90% ja 99% vahel. Tegelik väärtus võib mudeliti erineda.

---

- Aku laadimine või hoidmine kõrge temperatuuril võib mõjutada aku mahtuvust ja lühendada aku tööiga. Kui aku temperatuur on liiga kõrge, võib aku laadimise võimsus alaneda ja laadimine võib isegi seiskuda, et akut kaitsta.
- Aku laetus võib langeda ka siis, kui teie seade on välja lülitatud ja AC-võrgust lahti ühendatud. See on tavaline nähtus, sest süsteem tarbib siiski vähesel määral aku energiat.



## Aku hooldamine

- Kui te ei kasuta oma seadet pikka aega, siis laadige seda ikkagi aeg-ajalt, et seadme aku oleks laetud vähemalt 50% ulatuses, ja ühendage vahelduvvoolu toiteadapter lahti. Laadige akut täituvusele 50% iga kolme kuu järel, et vältida sellega aku liigtühjenemist ja kahjustumist.
- Vältige aku laadimist kõrgendatud pinge all pika aja jooksul, sest see lühendab aku tööiga. Kui seade on pidevalt vooluvõrku ühendatud, laske akul tühjeneda alla 50% üks kord kahe nädala jooksul. Aku tööea pikendamiseks võite kohandada rakenduse MyASUS funktsiooni Battery Health Charging (Aku tervislik laadimine) sätteid.
- Hoiustage akut temperatuurivahemikus 5 °C (41 °F) kuni 35 °C (95 °F) ja laetusel 50%. Aku tööea pikendamiseks võite kohandada rakenduse MyASUS funktsiooni Battery Health Charging (Aku tervislik laadimine) sätteid.
- Ärge jätke akut niiskesse kohta. Aku hoiustamisel niiskes kohas võib see kiiresti tühjeneda. Madal temperatuur võib kahjustada aku kemikaale ja kõrge temperatuur ning ülekuumenemine võib tõsta plahvatuse riski.
- Ärge jätke seadet või akupakki radiaatori, kamina, ahju, muude kütteseadmete ja soojusallikate lähedusse, mille temperatuur on üle 60 °C (140 °F). Kõrge temperatuur võib põhjustada aku plahvatamise või lekkest tingitud tulekahju.

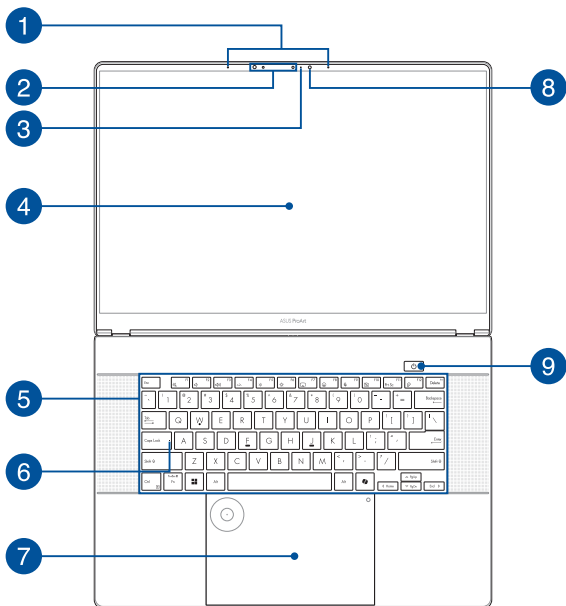


***Peatükk 1:***  
***Riistvara seadistus***

# Sülearvuti osade ülevaade

## Eestvaade

**MÄRKUS:** Klaviatuuri paigutus võib regiooniti või riigiti siinesitatust erineda. Eestvaade võib oleneda ka sülearvuti mudelist.



1

### **Liitmikrofonid**

Liitmikrofonid on varustatud kaja eemaldamise, müra summutamise ja kiire moodustamise funktsioonidega, tagades parema häältuvastusvõime ja helisalvestuse kvaliteedi.

2

### **Kaamera**

Sisseehitatud kaamera võimaldab sülearvutiga pildistada ja videoid salvestada.

#### **Infrapunakaamera**

Sisseehitatud IR-kaamera jäädvustab näotuvastuseks infrapunapilte ja toetab Windows Hello-d.

---

**MÄRKUS:** Enne kui olete sisse loginud Windows Hello näotuvastusega, hakkab vilkuma infrapunakaamera LED-märgutuli.

---

3

### **Kaamera märgutuli**

Kaamera märgutuli süttib, kui sisseehitatud kaamera on kasutusel.

## 4

## Puutekraan

Kõrglahutusega puutekraanil saab sülearvutis mugavalt pilte, videoid ja muid multimeediafaile vaadata. Seda saab kasutada puutetundlikul ekraanil sõrmedega viibates.

---

**Lahtiütlus.** Liikumatu või ülikontrastse kujutise kuvamine võib põhjustada OLED-ekraanil pildijääke või kuvamishäireid. OLED-ekraaniga ASUS-e sülearvutitel (valitud mudelitel) saab kuvamishäireid vähendada režiimi Dark Mode (Tume režiim) abil operatsioonisüsteemis Windows ja ekraanipildi väljalülitamise ooteaja lühendamisega. OLED-ekraani tööea pikendamiseks on soovitatav aktiveerida tausta liikuv ekraanisäästja ja vältida OLED-ekraani seadistamist maksimaalsele heledusele.

---

**MÄRKUS:** Lisateavet leiate käesoleva kasutusjuhendi jaotistest *OLED-ekraani seadistamine* ja *Puutetundliku ekraani liigutuste kasutamine*.

---

## 5

## Klaviatuur

QWERTY paigutusega klaviatuur on varustatud mugava vajutussügavusega täissuuruses klahvidega. See võimaldab kasutada ka funktsiooniklahve, tagab kiire juurdepääsu operatsioonisüsteemile Windows ja kontrollib multimeediumi funktsioone.

---

**MÄRKUS:** Klaviatuuri paigutus erineb mudeliti või riigiti.

---

**6**

## Suurtäheluku märgutuli

See märgutuli süttib, kui suurtähelukk aktiveeritakse. Suurtähelukk võimaldab sülearvuti klaviatuuriga tippida suurtähti (nt A, B, C).

**7**

## Puuteplaat

Puuteplaat võimaldab ekraanikuval navigeerimiseks kasutada mitme sõrmega tehtavaid libistavaid liigutusi, pakkudes intuiitvset kasutuskogemust. See jälgendab tavahiire funktsioone.

---

**MÄRKUS:** Lisateavet leiate käesoleva kasutusjuhendi jaotisest *Puuteplaadi kasutamine*.

---

## DialPad

DialPad võimaldab reguleerida helivaljust, muuta pintsli läbipaistvust ja suurendada või vähendada kuva heledust ning palju muud. DialPad toetab sisu loomisele orienteeritud rakendusi ja DialPad-i abil saate mugandada ka mõningaid tavalisi funktsioone.

---

**MÄRKUS:** Lisateavet leiate käesoleva kasutusjuhendi jaotisest *DialPad-i kasutamine*.

---

**8**

## Ümbritseva valguse andur

Ümbritseva valguse andur tuvastab ümbritseva valguse intensiivsuse. See võimaldab süsteemil automaatselt reguleerida ekraani heledust, sõltuvalt ümbritseva keskkonna valgustustingimustest.

### Adaptiivne värviandur

Adaptiivne värviandur reguleerib automaatselt teie ekraanipaneeli värvustemperatuuri vastavalt ümbritseva valguse tasemele.

---

**OLULINE!** Pange tähele, et ümbrusvalguse andurit ja adaptiivset värviandurit toetatakse ainult uusimas Microsoft Windowsi operatsioonisüsteemis.

---

---

**MÄRKUS:** Adaptiivne värviandur on vaikimisi keelatud. Adaptiivse värvianduri lubamiseks käivitage Start-menüü ja avage seejärel leht **Settings (Sätted) > System (Süsteem) > Display (Ekraan)**.

---

**9**

## Toitenupp

Vajutage toitenuppu, et sülearvuti sisse või välja lülitada. Saate toitenuppu kasutada ka selleks, et lülitada sülearvuti une- või talveunerežiimi ja neid režiime välja lülitada.

Kui sülearvuti „hangub“, vajutage toitenuppu ja hoidke seda vähemalt kümme (10) sekundit all, kuni sülearvuti lülitub välja.



## Altvaade

---

**MÄRKUS:** Sõltuvalt mudelist võib altvaade erineda.

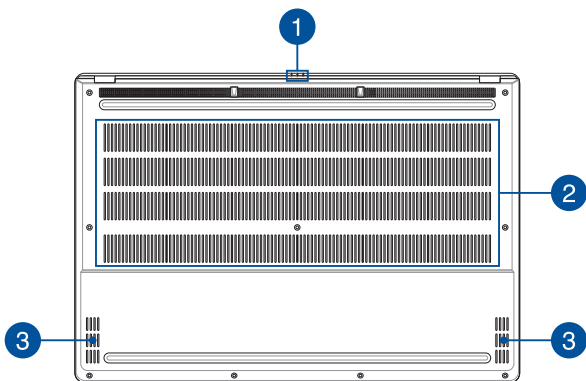
---

**HOIATUS!** Sülearvuti võib kasutamise ja aku laadimise ajal soojeneda ning isegi kuumeneda. Ärge hoidke sülearvutit süles või mõne kehaosa läheduses, et vältida kuumusest tingitud vigastusi. Sülearvutiga töötamisel ärge paigutage seda sellisele pinnale, mis võib tõkestada õhutusavasid.

---

### **OLULINE!**

- Aku kestus oleneb sülearvuti kasutamisest ja tehnilistest andmetest. Akut ei saa eemaldada.
  - Maksimaalse ühilduvuse ja töökindluse tagamiseks ostke komponente ainult volitatud edasimüüjalt. Küsige ASUS-e teeninduskeskusest või volitatud müügiesindajalt hooldusteenust või abi toote lahtivõtmiseks või kokkupanekuks.
-



## 1 Oleku märgutuled

Oleku märgutuled aitavad kindlaks määrata sülearvuti hetkeolekut.



### **Kettaseadme oleku märgutuli**

See märgutuli süttib, kui sülearvuti kasutab sisemisi salvestusseadmeid.

## **Kahevärviline aku laadimise märgutuli**

Kahevärviline LED-märgutuli annab aku laadimisoleku kohta järgmist visuaalset teavet. Vt üksikasju järgmisest tabelist.

Värv	Olek
<b>Pidev valge</b>	Sülearvuti on ühendatud pistikupessa ja aku on 100% laetud.
<b>Pidev oranž</b>	Sülearvuti on ühendatud pistikupessa ja toimub aku laadimine, aku laetuse tase on 0% kuni 99%.
<b>Vilkuv oranž</b>	Sülearvuti töötab akurežiimis ja aku täituvus on alla 10%.
<b>Märgutuled ei põle</b>	Sülearvuti töötab akurežiimis ja aku täituvus on vahemikus 10% kuni 100%.

## **Toite märgutuli**

Toite märgutuli süttib, kui sülearvuti on sisse lülitatud ning vilgub aeglaselt, kui sülearvuti on unerežiimis.

## 2 Õhutusavad

Õhutusavad võimaldavad jahedal õhul sülearvutisse siseneda või soojal õhul väljuda.

---

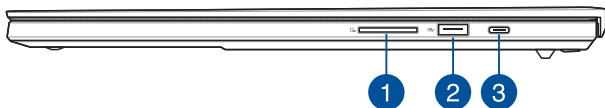
**HOIATUS!** Veenduge, et mitte ükski õhutusava ei oleks tõkestatud paberi, raamatute, rõivaste, kaablite või muude esemetega, et vältida seadme ülekuumenemist.

---

## 3 Kõlarid

Helifaile saate kuulata sülearvutisse sisseehitatud kõlarite kaudu. Heliga seotud funktsioone juhitakse tarkvaraliselt.

## Vaade paremalt



### 1 Mälukaardilugeja

See sissehitatud mälukaardilugeja pesa, mis toetab kaardivormingut SD.

---

**MÄRKUS:** See port toetab mälukaarti SD 7.0 Express.

---

### 2 USB 3.2 Gen 2 pesa

USB 3.2 (universaalse järjestiksiini tüüp 3.2) Gen 2 pesa võimaldab andmeedastuskiiruse kuni 10 Gbit/s ja on ühilduv varasema versiooniga USB 2.0.

**3**

### USB 3.2 Gen 2 Type-C® / DisplayPorti / Power Delivery kombipesa

USB 3.2 (universaalse järjestiksiini tüüp 3.2) Gen 2 Type-C® pesa võimaldab andmeedastuskiiruse kuni 10 Gbit/s ja on ühilduv varasema versiooniga USB 2.0. Kasutage tahvelarvuti ühendamiseks välise kuvariga USB Type-C® adapterit. Aku laadimiseks ja sülearvuti vooluga varustamiseks ühendage sülearvutiga vooluallikas nimiandmetega 20 V ja 5 A.

---

**MÄRKUS:** Selle pesa andmeedastuskiirus võib mudelite kaupa erineda.

---

---

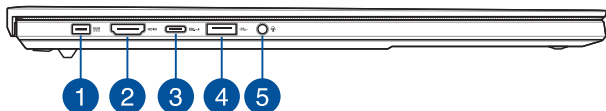
**HOIATUS!** Adapter võib kasutamisel kuumeneda. Ärge katke adapterit kinni ja hoidke vooluvõrku ühendatud adapter oma kehast eemal.

---

#### **OLULINE!**

- Sülearvuti laadimine madalpingeallikast võib võtta rohkem aega.
  - Kahjustuste ennetamiseks kasutage oma USB toite sisendi kombipesaga varustatud sülearvuti laadimiseks vaid toiteallikaid, millel on nimiväärtus 20 V / 5 A. Vajaduse korral küsige lisateavet ASUSE teeninduskeskusest.
-

## Vaade vasakult



### 1 Toite sisendpesa (alalisvool)

Ühendage komplektis oleva toiteploki pistik selle pesaga, et laadida akut ja ühendada sülearvuti vooluvõrguga.

---

**HOIATUS!** Adapter võib kasutamisel kuumeneda. Ärge katke adapterit kinni ja hoidke vooluvõrku ühendatud adapter oma kehast eemal.

---

---

**OLULINE!** Kasutage aku laadimiseks ja sülearvuti võrgutoitel kasutamiseks ainult seadme komplekti kuuluvat toiteadapterit.

---

### 2 HDMI-väljundpesa

Selle pesa kaudu saate HDMI-kaabli abil edastada heli- ja videosignaale sülearvutist HDMI-toega seadmesse.

**3**

### USB4®/Toiteühendusega komboport

USB4® (universaalne järjestiksiin 4) tagab andmeedastuskiiruse kuni 40 Gbit/s ja on ühilduv varasema versiooniga USB 2.0. Kasutage tahvelarvuti ühendamiseks välise kuvariga USB Type-C® adapterit. Aku laadimiseks ja sülearvuti vooluga varustamiseks ühendage sülearvutiga vooluallikas nimiandmetega 20 V ja 5 A.

---

**MÄRKUS:** Selle pesa andmeedastuskiirus võib mudelite kaupa erineda.

---

**HOIATUS!** Adapter võib kasutamisel kuumeneda. Ärge katke adapterit kinni ja hoidke vooluvõrku ühendatud adapter oma kehast eemal.

---

#### **OLULINE!**

- Sülearvuti laadimine madalpingeallikast võib võtta rohkem aega.
  - Kahjustuste ennetamiseks kasutage oma USB toite sisendi kombipesaga varustatud sülearvuti laadimiseks vaid toiteallikaid, millel on nimiväärtus 20 V / 5 A. Vajaduse korral küsige lisateavet ASUSE teeninduskeskusest.
-



4

#### **USB 3.2 Gen 2 pesa**

USB 3.2 (universaalse järjestiksiini tüüp 3.2) Gen 2 pesa võimaldab andmeedastuskiiruse kuni 10 Gbit/s ja on ühilduv varasema versiooniga USB 2.0.

5

#### **Kõrvaklappide/peakomplekti/mikrofoni pistikupes**

Sellesse pesa saab ühendada võimendiga kõlarid või kõrvaklapid. Seda pesa saate kasutada peakomplekti või välise mikrofoni ühendamiseks.



## ***Peatükk 2: Sülearvuti kasutamine***

# Alustamine

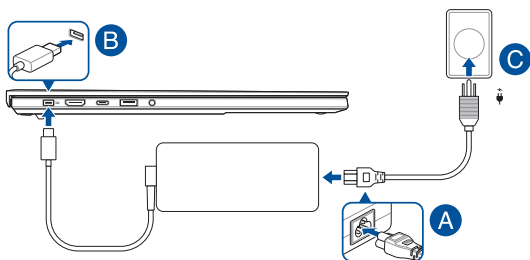
## Sülearvuti laadimine

- Ühendage vahelduvvoolu toitekaabel AC/DC adapteriga.
- Ühendage alalisvoolu toitepistik oma sülearvuti toitesisendi (DC) pesaga.
- Pange vahelduvvoolu toiteadapter 100 V~240 V toiteallikasse.



Enne sülearvuti esmakordset akurežiimis kasutamist laadige seda **3 tundi**.

**MÄRKUS:** Toiteadapteri välimus võib olenevalt mudelist ja teie piirkonnast erineda.



### OLULINE!

Toiteadapteri teave:

- Sisendpinge: 100–240 V AC
- Sisendsagedus: 50–60 Hz
- Nimiväljundvool: 10 A (200 W)
- Nimiväljundpinge: 20 V

---

## **OLULINE!**

- Tuvastage oma sülearvutil sisendi/väljundi silt ja veenduge, et see vastaks teie toiteadapteril oleva sisendi/väljundi nimateabega. Mõnedel sülearvuti mudelitel võib olla saadaoleva tootekoodi põhjal mitu nimiväljundvoolu väärtust.
- Veenduge enne esmakordset sisselülitamist, et teie sülearvuti oleks toiteadapteriga ühendatud. Pange toitekaabli pistik pistikupesasse, kasutamata seejuures pikenduskaableid. Enda turvalisuse huvides ühendage see seade alati korralikult maandatud pistikupesaga.
- Pistikupesa peab olema hõlpsasti ligipääsetav ja sülearvuti läheduses.
- Oma sülearvuti lahti ühendamiseks selle põhitoiteallikast, ühendage sülearvuti toitepistikupesast lahti.

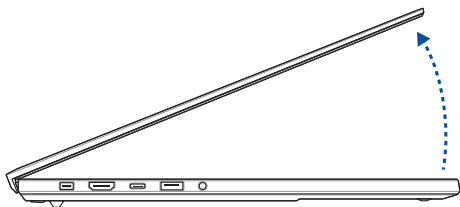
---

## **HOIATUS!**

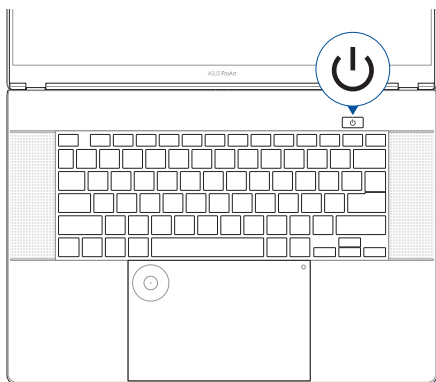
Lugege sülearvuti aku järgnevaid ohutusjuhiseid.

- Seadme sees oleva aku tohivad eemaldada ainult ASUSe volitatud tehnikud (ainult mitte-eemaldatava aku puhul).
- Selles seadmes kasutatav aku võib põhjustada tulekahju või keemilise põletuse ohtu, kui see eemaldatakse või demonteeritakse.
- Ohutuse tagamiseks järgige hoiatussilte.
- Plahvatusoht, kui aku on asendatud valet tüüpi akuga.
- Ärge visake toodet tulle.
- Ärge kunagi proovige sülearvuti akut lühistada.
- Ärge kunagi püüdke akut lahti võtta ja uuesti kokku panna (ainult mitte-eemaldatava aku puhul).
- Lekke tuvastamisel lõpetage kasutamine.
- Aku ja selle komponendid tuleb taaskasutada või nõuetekohaselt käidelda.
- Hoidke aku ja muud väikesed osad laste käeulatuses eemal.

## Ekraanipaneeli avamiseks tõstke



## Vajutage toitenuppu



## Puutekraani paneeli ja puuteplaadi žestid

Žestid võimaldavad käivitada programme ja pääseda ligi sülearvuti sätetele. Kui kasutate puutekraani paneelil ja puuteplaadil käeliigutusi, vaadake järgmisi jooniseid.

---

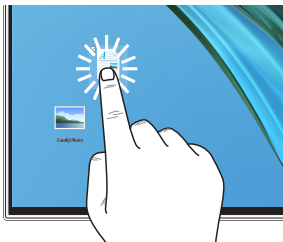
**MÄRKUS:** Järgmised kuvatõmmised on mõeldud ainult viitena. Puutetundliku ekraanipaneeli välimus võib olenevalt mudelist erineda.

---

### Puutekraani paneeli žestide kasutamine

Žestid võimaldavad käivitada programme ja pääseda ligi sülearvuti sätetele. Funktsioone saab aktiveerida, kasutades sülearvuti puutekraanil tehtavaid käeliigutusi.

#### Koputus/topeltkoputus



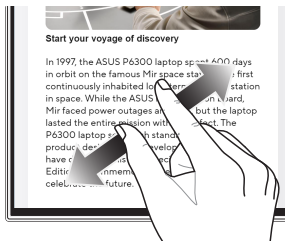
- Koputage rakenduse valimiseks seda.
- Rakenduse käivitamiseks tehke topeltkoputus.

#### Vajutage ja hoidke all



Vajutage ja hoidke all, et avada paremklopsuga avanev menüü.

## Suurendamine



Lükake kahte sõrme puutekraanil teineteisest eemale.

## Vähendamine



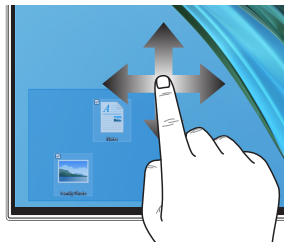
Lükake kahte sõrme puutekraanil teineteise suunas kokku.

## Sõrmega libistamine



Libistage sõrme üles ja alla kerimiseks ning sõrme ekraani panoraamimiseks vasakule või paremale.

## Lohistamine



- Lohistage, et luua valikukast mitme üksuse ümber.
- Pukseerige üksus uude asukohta.

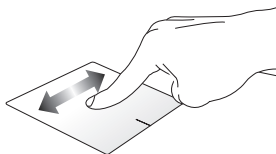


# Puuteplaadi kasutamine

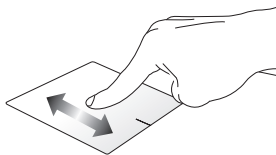
## Kursori liigutamine

Kursori aktiveerimiseks koputage puuteplaadil mis tahes kohta ja seejärel libistage sõrme puuteplaadil, et liigutada kursorit ekraanil.

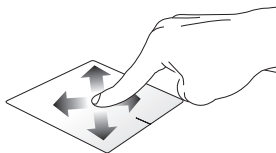
### Horisontaalne libistamine



### Vertikaalne libistamine



### Diagonaalne libistamine



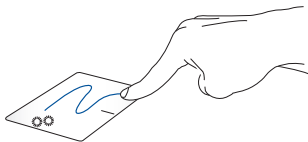
## Ühe sõrme žestid

### Koputus/topeltkoputus



- Koputage rakenduse valimiseks seda.
- Rakenduse käivitamiseks tehke topeltkoputus.

### Pukseerimine



Topeltkoputage üksust ja libistage seejärel sama sõrme puuteplaadilt eemaldamata. Üksuse uude asukohta kukutamiseks tõstke sõrm puuteplaadilt.

## Vasakklõps



- Rakenduse valimiseks klõpsake sellel.
- Rakenduse käivitamiseks topeltklõpsake sellel.

## Paremklõps



Paremklõpsuga avaneva menüü avamiseks klõpsake seda nuppu.

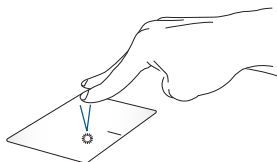
---

**MÄRKUS:** Punktiirjoone sees olevad alad tähistavad hiire vasaku nupu ja hiire parema nupu asukohti puuteplaadil.

---

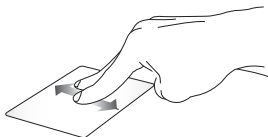
## Kahe sõrme žestid

### Koputus



Paremklõpsu funktsiooni simuleerimiseks koputage puuteplaadil kahte sõrme.

### **Kahe sõrmega kerimine (üles/ alla)**



Libistage kahte sõrme üles või alla kerimiseks.

### **Kahe sõrmega kerimine (vasakule/paremale)**



Libistage kahte sõrme vasakule või paremale kerimiseks.

### **Vähendamine**



Liigutage oma kahte sõrme puuteplaadil teineteise suunas.

### **Suurendamine**



Lükake kahte sõrme puuteplaadil teineteisest eemale.

## Pukseerimine



Valige üksus ja vajutage ning hoidke all vasakut nuppu. Libistage üksuse lohistamiseks teist sõrme puuteplaadil, tõstke üksuse kukutamiseks sõrm puuteplaadilt.

## Kolme sõrme žestid

### Koputus



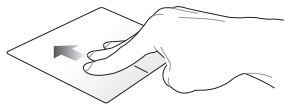
Suvandis Settings (Sätted) valitud funktsiooni käivitamiseks koputage puuteplaadil kolme sõrme.

## Vasakule nipsamine / paremale nipsamine



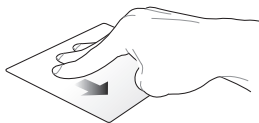
Kui avasite mitu rakendust, nipsake nende rakenduste vahel liikumiseks kolme sõrme vasakule või paremale.

## Üles nipsamine



Nipsake üles, et näha ülevaadet kõigist praegu avatud rakendustest.

## Alla nipsamine



Nipsake alla töölaua kuvamiseks.

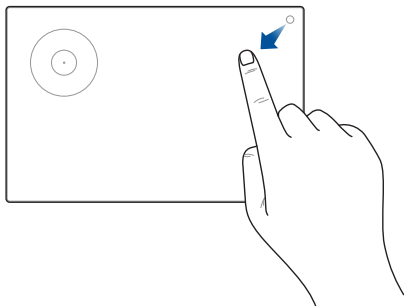
## Nelja sõrme žestid

### Koputus



Suvandis Settings (Sätted) valitud funktsiooni käivitamiseks koputage puuteplaadil nelja sõrme.

## DialPad-i kasutamine

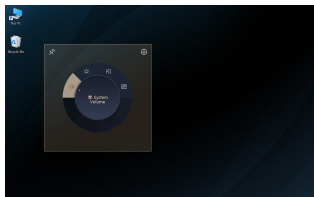
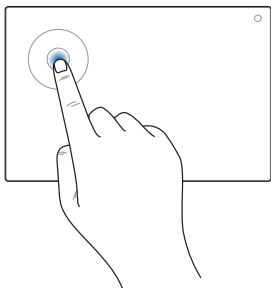


### DialPad-i käivitamine



Vajutage ja hoidke all valikut , seejärel libistage oma sõrme näidatud suunas, et käivitada DialPad.

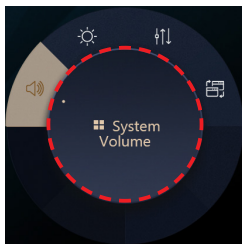
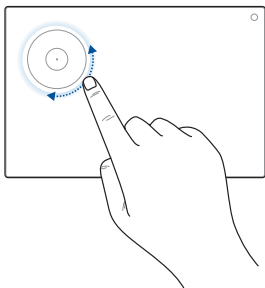




## ASUS Dial UI käivitamine



ASUS Dial UI kasutajaliidese ekraanil käivitamiseks puudutage/klõpsake DialPadi ketasvalijat. Kõputage/klõpsake DialPad-il uuesti, et navigeerida läbi menüüde.



## Ringi kasutamine

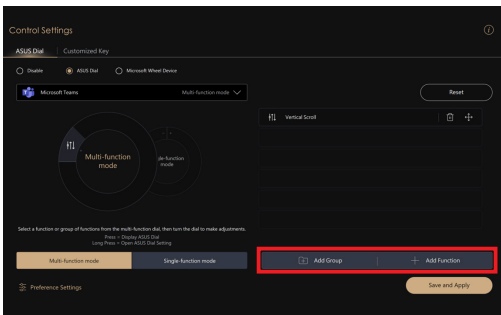


- Pöörake DialPad-i ringi, et valida funktsioon.
- Pöörake DialPad-i ringi, muuta valitud funktsiooni.

## ASUS Dial UI-ga töötamine




- Viige kursor ekraanil olevale ASUS Dial UI-le, seejärel toksake ja hoidke all punktiiritud ala, et liigutada ASUS Dial UI uude kohta.



## ASUS Dial & Control Panel Töötamine



- Liigutage kursor ekraanil ASUS Dial UI-le, seejärel toksake ja hoidke suvalist kohta DialPadil, et kuvada hüpikaknaid. Toksake  et käivitada ASUS Dial valimise ja juhtpaneeli juhtseadete leht.
- Juhtimissätete lehel valige **Lisa grupp** või **Lisa funktsioon**, et kohandada DialPad-i funktsioone.

# Klaviatuuri kasutamine

## Kiirklahvid

Teie sülearvuti kiirklahvid võivad käivitada järgmised käsud:



Lülitab kõlari sisse või välja



Lülitab kõlari helitugevuse vaiksemaks



Lülitab kõlari helitugevuse valjemaks



Reguleerib tagavalgusega klaviatuuri heledust.



Vähendab ekraani heledust



Suurendab ekraani heledust



Vahetab ekraanirežiimi

---

**MÄRKUS:** Veenduge, et teine ekraan oleks teie sülearvutiga ühendatud.

---



Käivitab emotikonide klaviatuuri



Lülitab mikrofoni sisse või välja



Lülitab kaamera sisse või välja

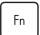




Teeb praegusest ekraanipildist kuvatõmmise



Käivitab ProArt Creator Hubi

## Funktsiooniklahvid

Funktsiooniklahvide  +  (F1-F12) sisse- või väljalülitamiseks vajutate klahvikombinatsiooni. Kui funktsiooniklahvid on sisse lülitatud, saate kasutada ka kiirklahve, vajutades klahvi , hoides neid koos funktsiooniklahvidega all.

## Windowsi klahvid



Käivitab menüü Start



või



+



Kuvab rippmenüü



Käivitab Windows Copiloti

---

**MÄRKUS:** Funktsiooni kättesaadavus varieerub turupõhiselt. Vt [aka.ms/WindowsAIFeatures](https://aka.ms/WindowsAIFeatures).

---

## ***Peatükk 3: Windowsi kasutamine***

## Esmakordne käivitamine

Sülearvuti esmakordsel käivitamisel kuvatakse kuvaseeria, mis juhendab teid Windowsi operatsioonisüsteemi konfigureerimisel.

Sülearvuti esmakordseks käivitamiseks tehke järgmist.

1. Vajutage oma sülearvuti toitenuppu. Oodake paar minutit, kuni kuvatakse häälestuskuva.
2. Valige häälestuskuval oma piirkond ja keel, mida soovite sülearvutis kasutada.
3. Lugege hoolikalt litsentsilepingut. Valige **Accept (Aktsepteeri)**.
4. Järgmiste põhielementide konfigureerimiseks järgige ekraanil kuvatavaid juhiseid.
  - Isikupärastamine
  - Võrku pääsemine
  - Seaded
  - Teie konto
5. Pärast põhielementide konfigureerimist jätkab Windows teie rakenduste ja eelistatud sätete installimist. Veenduge, et teie sülearvuti oleks häälestamise ajal sisse lülitatud.
6. Kui häälestusprotsess on lõppenud, kuvatakse Desktop (Töölaud).

---

**MÄRKUS:** Selles peatükis olevad kuvatõmmised on mõeldud ainult viitena.

---

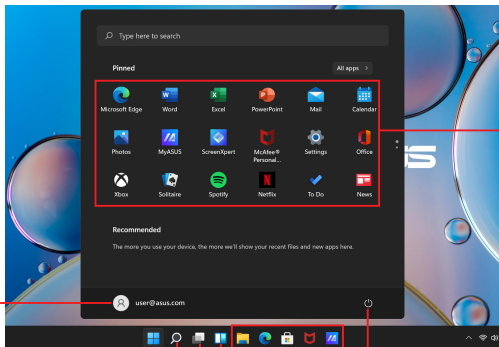


# Menüü Start

Menüü Start on peamine lüüs teie sülearvuti programmidesse, Windowsi rakendustesse, kaustadesse ja sätetesse.

**Konto sätete muutmine, konto lukustamine või kontolt väljalogimine**

**Rakenduste käivitamine menüüst Start**



Menüü Start käivitamine  
Funktsiooni Search (Otsing) käivitamine  
Funktsiooni Task view (Tegumivaade) käivitamine  
Funktsiooni Widgets (Vidinad) käivitamine

Sülearvuti väljalülitamine, taaskäivitamine või unerežiimile lülitamine


Rakenduse käivitamine tegumiribalt

Saate kasutada menüüd Start, et teha järgmisi tavapäraseid toiminguid.


- Programmide või Windowsi rakenduste käivitamine
- Üldkasutatavate programmide või Windowsi rakenduste avamine
- Sülearvuti sätete kohandamine
- Abi Windowsi operatsioonisüsteemiga
- Sülearvuti väljalülitamine
- Windowsist väljalogimine või teisele kasutajakontole lülitumine

## Menüü Start käivitamine



Koputage töölaua ikooni Start .



Asetage hiirekursor töölaua ikooni Start  kohale ja klõpsake sellel.



Vajutage klaviatuuril Windowsi logo klahvi .

## Programmide avamine menüüst Start

Menüü Start üks levinumaid kasutusviise on teie sülearvutisse installitud programmide avamine.



Programmi käivitamiseks koputage seda.



Asetage hiirekursor programmi kohale ja klõpsake selle käivitamiseks.



Kasutage programmide sirvimiseks nooleklahve.

Vajutage selle käivitamiseks .

---

**MÄRKUS:** Valige suvand **All apps (Kõik rakendused)**, et kuvada sülearvuti programmide ja kaustade täielik loend tähestikulises järjekorras.

---

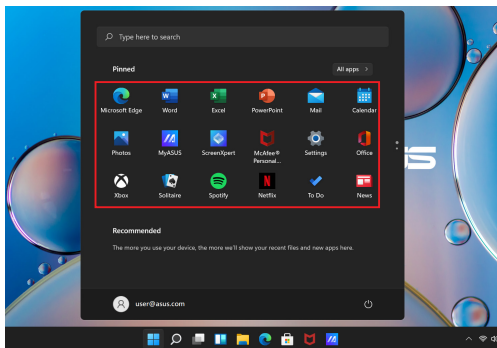
# Windowsi rakendused

Need on rakendused, mis on kinnitatud menüüsse Start ja kuvatud hõlpsaks juurdepääsuks paanivormingus.

---

**MÄRKUS:** Mõned Windowsi rakendused nõuavad enne täielikku käivitamist teie Microsofti kontole sisselogimist.

---



## Windowsi rakendustega töötamine

### Windowsi rakenduste käivitamine menüüst Start



Rakenduse käivitamiseks puuduta ekraanil rakendust.



Asetage hiirekursor rakenduse kohale ja klõpsake selle käivitamiseks.



Kasutage rakenduste sirvimiseks nooleklahve. Vajutage rakenduse käivitamiseks .

## Windowsi rakenduste kohandamine

Rakenduste teisaldamiseks, eemaldamiseks või kinnitamiseks tegumiribale saate menüüs Start teha järgmist.

### Rakenduste teisaldamine



Vajutage ja hoidke all rakendust, seejärel pukseerige see uude asukohta.



Asetage hiirekursor rakenduse kohale, seejärel pukseerige rakendus uude asukohta.

## Rakenduste eemaldamine






Vajutage ja hoidke rakendust all, seejärel koputage valikut **Unpin from Start (Eemalda avakuvavaatest)**.



Asetage hiirekursor rakenduse kohale ja paremklõpsake seda, seejärel klõpsake käsku **Unpin from Start (Eemalda avakuvalt)**.



Rakendusse liikumiseks kasutage nooleklahve.

Vajutage nuppu  või  +  (valitud mudelitel) ja valige seejärel suvand **Unpin from Start (Eemalda avakuvalt)**.

## Rakenduste kinnitamine tegumiribale






Vajutage ja hoidke all rakendust, seejärel koputage valikut **Pin to taskbar (Kinnita tegumiribale)**.



Asetage hiirekursor rakenduse kohale ja paremklõpsake seda, seejärel klõpsake käsku **Pin to taskbar (Kinnita tegumiribale)**.



Rakendusse liikumiseks kasutage nooleklahve.

Vajutage nuppu  või  +  (valitud mudelitel), seejärel valige suvand **Pin to taskbar (Kinnita tegumiribale)**.

## Rohkemate rakenduste kinnitamine menüüsse Start





Vajutage ja hoidke all suvandis **All apps (Kõik rakendused)** seda rakendust, mida soovite menüüsse Start lisada, seejärel koputage valikut **Pin to Start (Kinnita avakuvale)**.



Paigutage oma hiirekursor suvandis **All apps (Kõik rakendused)** selle rakenduse peale, mida soovite menüüsse Start lisada ja paremklõpsake sellel, seejärel klõpsake valikul **Pin to Start (Kinnita avakuvale)**.

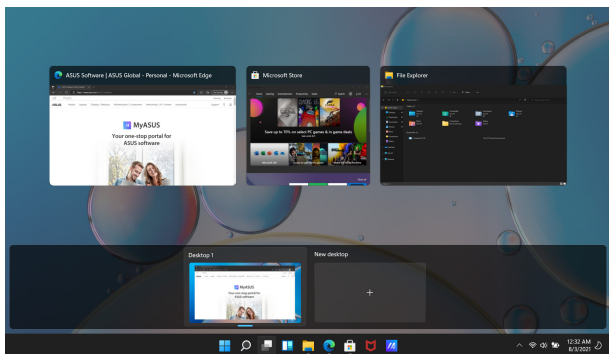


Vajutage suvandis **All apps (Kõik rakendused)** 

või  +  (valitud mudelitel) sellel rakendusel, mida soovite menüüsse Start lisada, seejärel valige suvand **Pin to Start (Kinnita avakuvale)**.


## Task view (Tegumivaade)

Lülitage kiirelt avatud rakenduste ja programmide vahel, kasutades funktsiooni Task view (Tegumivaade); saate kasutada funktsiooni Task view (Tegumivaade) ka töölaudade vahel lülitamiseks.




## Funktsiooni Task view (Tegumivaade) käivitamine



Koputage tegumiribal ikooni .



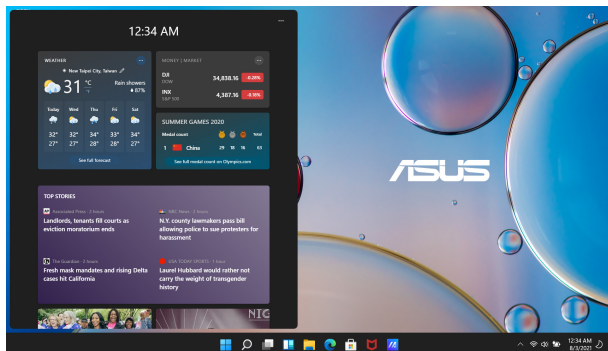
Asetage hiirekursor tegumiribal olevale ikoonile  ja klõpsake sellel.



Vajutage klaviatuurile  + .


## Widgets (Vidinad)

Võite käivitada funktsiooni Widgets (Vidinad) kiireks juurdepääsuks olulisele teabele.




### Funktsiooni Widgets (Vidinad) käivitamine



Koputage tegumiribal ikooni .

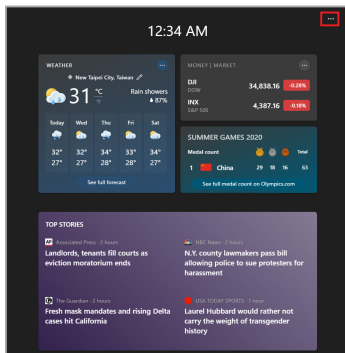


Asetage hiirekursor tegumiribal olevale ikoonile  ja klõpsake sellel.



Vajutage klaviatuurile  + .





## Funktsiooni Widgets (Vidinad) kohandamine



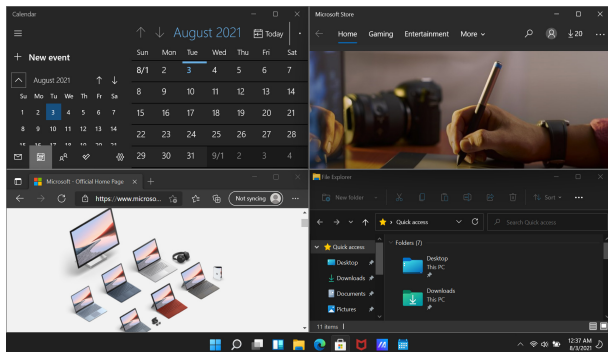
Klõpsake/koputage ikooni ●●● ja valige seejärel suvand **Manage interests (Halda huviseid)**, et muuta funktsioonis Widgets (Vidinad) kuvatavat sisu.

või



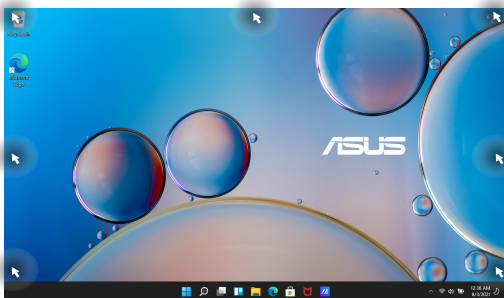
## Funktsioon Snap (Akende kuvaletõmme)

Funktsioon Snap (Akende kuvaletõmme) kuvab rakendused kõrvuti, mis võimaldab teil töötada või vahetada rakendusi.



## Funktsiooni Snap (Akende kuvaletõmme) peäsupunktid

Saate rakendusi lohistada nendesse peäsupunktidesse, et neid kohale tõmmata.



## Funktsiooni Snap (Akende kuvaletõmme) kasutamine




või



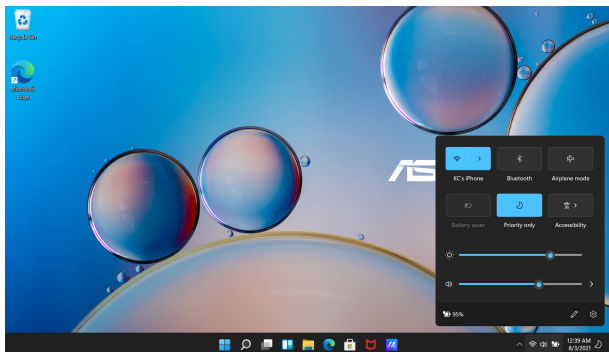
1. Käivitage rakendus, mida soovite kuvale tõmmata.
2. Lohistage oma rakenduse tiitliriba ja kukutage rakendus kuvale tõmbamiseks ekraani servale.
3. Käivitage teine rakendus ja korrake eelnimetatud samme teise rakenduse kuvale tõmbamiseks.



1. Käivitage rakendus, mida soovite kuvale tõmmata.
2. Vajutage ja hoidke all klahvi , seejärel kasutage rakenduse kuvale tõmbamiseks nooleklahve.
3. Käivitage teine rakendus ja korrake eelnimetatud samme teise rakenduse kuvale tõmbamiseks.

## Action Center (Tegevuskeskus)

Funktsioon Action Center (Tegevuskeskus) koondab rakenduste teatised ja kuvab ühe koha, kus saate nendega suhelda. Sellel on ka väga kasulik jaotis Quick Actions (Kiirtoimingud).



## Funktsioon Quick Actions (Kiirtoimingu) käivitamine



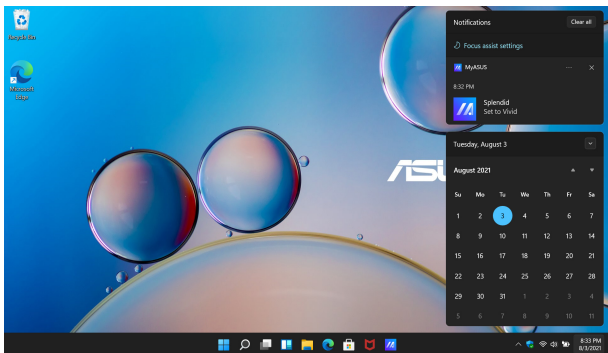
Toksake tegumiribal olekuikoonidele.



Asetage hiirekursor tegumiribal olekuikoonide kohale ja klõpsake sellel.



Vajutage klaviatuuril  + .



## Funktsiooni Notifications (Teavitused) käivitamine





Toksake tegumiribal kuupäeva ja kellaega.



Asetage hiirekursor tegumiribal oleva kuupäeva ja kellaaja kohale ning klõpsake sellel.



Vajutage klaviatuurile  +  .

## MyASUS Splendid

MyASUS Splendid tagab, et kõik ASUSE ekraanipaneelid näitavad ühesuguseid ja täpseid värve. Kuvasätete reguleerimiseks võite lisaks valikule Normal (Tavarežiim) valida suvandid Vivid (Ere), Eye Care (Silmade kaitse) või Manual Mode (Käsirežiim).

- **Normal (Tavarežiim):** Funktsioonide Gamma ja Color temperature (Värvitemperatuuri korrigeerimine) abil on kuvaväljund paneelilt võimalikult lähedane sellele, mida teie silm loomulikult näeb. OLED-paneelidega mudelitel vastab see režiim TÜVi sertifikaadile Low Blue Light Certification.
- **Vivid (Ere):** see režiim võimaldab reguleerida pildi küllastust, muutes selle elavamaks ja värvikamaks.
- **Manual (Käsirežiim):** see režiim võimaldab teil reguleerida värvustemperatuuri väärtust vastavalt isiklikele vajadustele vahemikus -50 kuni +50.
- **Eye Care (Silmade kaitse):** see režiim vähendab sinise valguse emissiooni kuni 30%, aidates silmi kaitsta.

Tase 1–5: mida kõrgem tase, seda rohkem väheneb sinise valguse emissioon. LCD-paneelidega mudelitel on optimeeritud säte 5. tase ja see vastab TÜVi sertifikaadile Low Blue Light Certification.

Vilkumisvaba tehnoloogia kõrvaldab monitori vilkumise ja väldib silmade pingeid.

---

**MÄRKUS:** Lubage HDR valikust **Settings (Sätted) > System (Süsteem) > Display (Ekraan)**, et saada parem vaatamiskogemus oma OLED-paneeliga (valitud mudelitel), mis vastab TÜVi virvendusvabale sertifikaadile Flicker Free Certification.

---

Silmade koormuse leevendamiseks vaadake järgmisi näpunäiteid.

- Kui töötate pikki tunde, viibige mõnda aega kuvarist eemal. Soovitav on teha pärast umbes 1-tunnist pidevat arvutiga töötamist lühikesi pause (vähemalt 5 minutit). Lühikeste ja sagedaste pauside tegemine on efektiivsem kui pikk paus.
- Silma koormuse ja silmade kuivuse vähendamiseks puhake oma silmi perioodiliselt, keskendudes kaugel olevatele esemetele.
- Korrake silmade koormuse vähendamiseks järgmisi harjutusi.

(1) Vaadake korduvalt üles ja alla

(2) Pööritage aeglaselt silmi

(3) Liigutage silmi diagonaalselt

Kui silmade kurnatus püsib, pidage nõu arstiga.

- Suure energiaga sinine valgus võib põhjustada silmade väsimust ja AMD-d (Age-Related Macular Degeneration – vanusega seotud kollatähni kärbumine). Sinise valguse filter vähendab kahjulikku sinist valgust 30% (max), et vältida CVS-i (Computer Vision Syndrome – arvuti vaatamise sündroom).

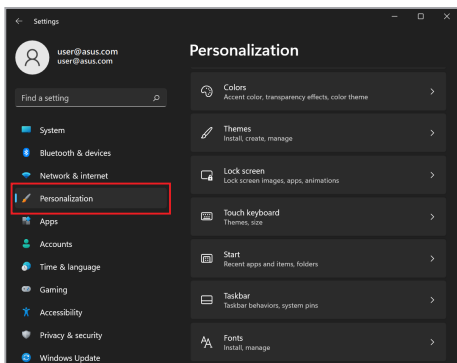
## OLED-ekraani seadistamine

Need sätted aitavad visuaalset kasutuskogemust optimeerida, aku tööiga maksimeerida ja OLED-ekraani kasutamisega (valitud mudelitel) pikendada.

## Režiimi Dark Mode (Tume režiim) seadistamine

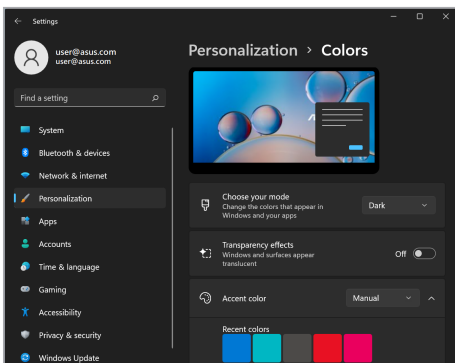
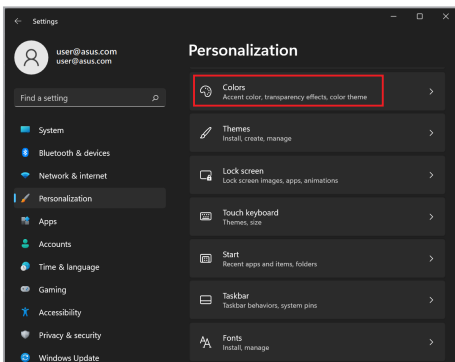
Dark Mode (Tume režiim) on vaikimisi lubatud. Sätete kontrollimiseks või reguleerimiseks toimige järgmiselt.

1. Käivitage menüü Start.
2. Klõpsake/koputage valikut **Settings (Sätted)** ja valige **Personalization (Isikupärastamine)**.





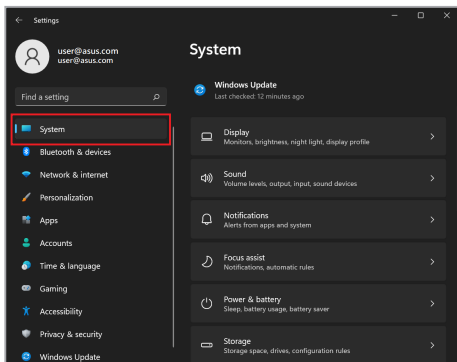
### 3. Suvandite vaatamiseks valige vahekaart **Colors (Värvid)**.



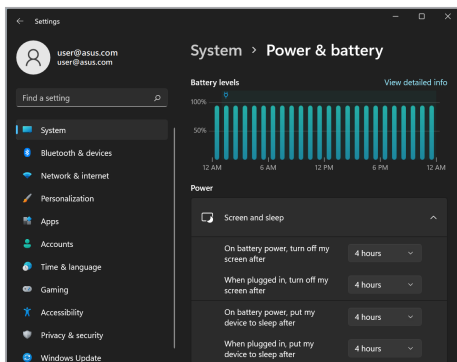
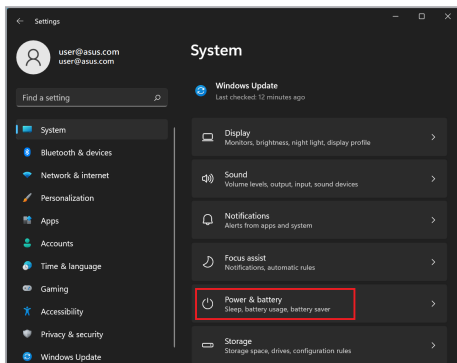
## Ekraani väljalülitamine, kui seda ei kasutata

Veenduge, et seadistaksite kuva automaatselt välja lülituma, kui seda ei kasutata. Sätete kontrollimiseks või reguleerimiseks toimige järgmiselt.

1. Käivitage menüü Start.
2. Klõpsake/koputage valikut **Settings (Sätted)** ja valige **System (Süsteem)**.



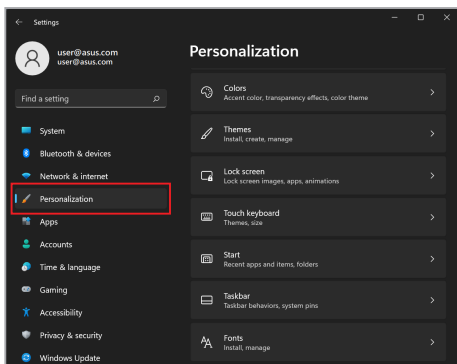
3. Suvandite vaatamiseks valige vahekaart **Power & battery (Toide ja aku)**.



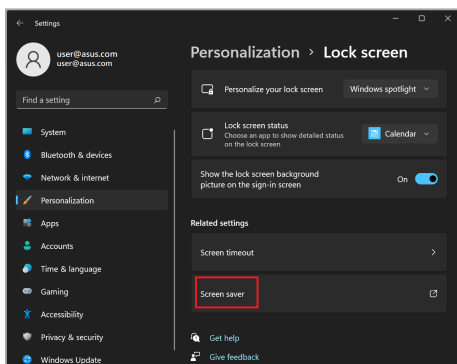
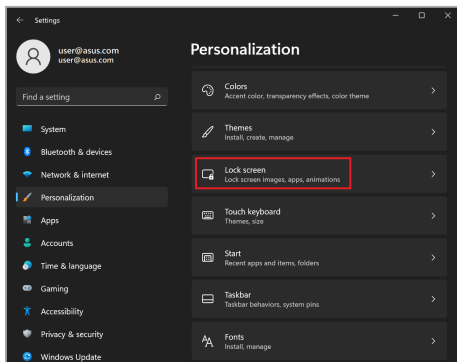
## Ekraani heleduse reguleerimine

OLED-ekraani tööea pikendamiseks on soovitatav aktiveerida tausta liikuv ekraanisäästja ja vältida OLED-ekraani seadistamist maksimaalsele heledusele. Sätete kontrollimiseks või reguleerimiseks toimige järgmiselt.

1. Käivitage menüü Start.
2. Klõpsake/koputage valikut **Settings (Sätted)** ja valige **Personalization (Isikupärastamine)**.



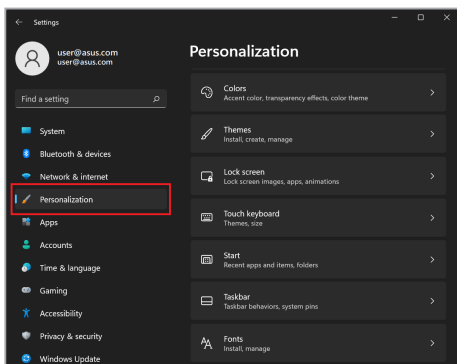
3. Suvandite vaatamiseks valige vahekaart **Lock screen (Lukustuskuva)** ja seejärel valige suvand **Screen Saver (Ekraanisäästja)**.



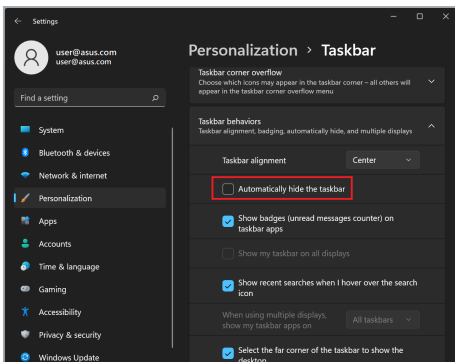
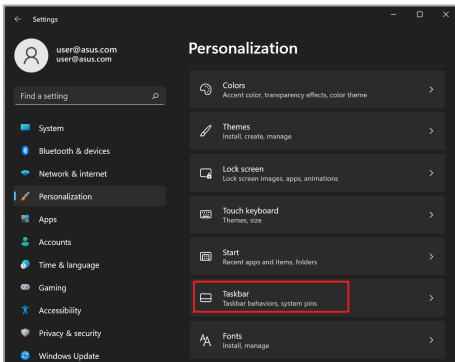
## Tegumiriba automaatne peitmine

Tegumiriba pikaajalise OLED-ekraanil kuvamise vältimiseks veenduge, et tegumiriba oleks automaatselt peidetud. Sätete reguleerimiseks toimige järgmiselt.

1. Käivitage menüü Start.
2. Klõpsake/koputage valikut **Settings (Sätted)** ja valige **Personalization (Isikupärastamine)**.



3. Valige vahekaart **Taskbar (Tegumiriba)** ja seejärel aktiveerige valik **Automatically hide the taskbar (Peida tegumiriba automaatselt)**.



## Režiimi Dark Mode (Tume režiim) seadistamine Microsoft Office'is

1. Käivitage Microsoft Office'i rakendus ja klõpsake/koputage siis valikuid **File (Fail)** > **Account (Konto)**.
2. Valige **Office Theme (Office'i teema)** alt suvand **Dark Gray (Tumehall)**. Kujundust rakendatakse kõigile Microsofti rakendustele.



## Muud klaviatuuri kiirklahvid

Klaviatuuri abil saate rakenduste käivitamiseks ja Windowsis navigeerimiseks kasutada ka järgmisi otseteid.



Käivitab valiku **Start menu (menüü Start)**



Käivitab valiku **Action Center (Tegevuskeskus)**



Käivitab töölaua



Käivitab valiku **File Explorer**



Käivitab valiku **Settings (Sätted)**



Käivitab paneeli **Connect (Ühenda)**



Aktiveerib valiku lock screen (lukustuskuva)



Minimeerib kõik aktiivsed aknad



Käivitab valiku **Search (Otsing)**



Käivitab paneeli **Project (Projekt)**



Avab akna **Run (Käivita)**



Avab funktsiooni **Accessibility (Hõlbustus)**



Avab nupu Start kontekstimenüü



Käivitab luubi ikooni ja suurendab teie kuva



Vähendab teie kuva

# Traadita võrkudega ühendamine

## Wi-Fi

Juurdepäas meilidele, internetis surfamisele ja rakenduste ühiskasutusele suhtlusvõrkude saitide kaudu, kasutades sülearvuti Wi-Fi-ühendust.

---

**OLULINE! Airplane mode (Lennurežiim)** lülitab selle funktsiooni välja. Veenduge, et **Airplane mode (Lennurežiim)** oleks enne Wi-Fi-ühenduse aktiveerimist teie sülearvutis välja lülitatud.

---

## Wi-Fi-ühenduse loomine

Ühendage sülearvuti Wi-Fi-võrguga, tehes järgmist.



või



1. Käivitage tegumiribal **Action Center (Tegevuskeskus)**.
2. Wi-Fi lubamiseks klõpsake/toksake **Wi-Fi** ikooni.
3. Valige saadaolevate Wi-Fi-ühenduste loendist pöörduspunkt.
4. Võrguühenduse käivitamiseks valige **Connect (Ühenda)**.

---

**MÄRKUS:** Teil võidakse paluda Wi-Fi-ühenduse aktiveerimiseks sisestada turvakood.

---

## Bluetooth

Kasutage Bluetoothi, et hõlbustada traadita andmeedastust teiste Bluetoothi toega seadmetega.

---

**OLULINE! Airplane mode (Lennurežiim)** lülitab selle funktsiooni välja. Enne sülearvuti Bluetoothi ühenduse lubamist veenduge, et **Airplane mode (Lennurežiim)** oleks välja lülitatud.

---

### Sidumine teiste Bluetoothi toega seadmetega

Andmeedastuse lubamiseks tuleb sülearvuti siduda teiste Bluetoothi seadmetega. Seadmete ühendamiseks toimige järgmiselt.



või



1. Käivitage menüüst Start **Settings (Sätted)**.
2. Bluetoothi toega seadmete otsimiseks valige **Bluetooth & devices (Bluetooth ja seadmed) > Add device (Lisa seade)**.
3. Valige loendist seade, et siduda teie sülearvuti seadmega.

---

**MÄRKUS:** Mõne Bluetoothi toega seadme puhul võidakse teil paluda sisestada oma sülearvuti parool.

---

## Airplane mode (Lennurežiim)

Airplane mode (Lennurežiim) inaktiveerib juhtmeta side, võimaldades teil oma sülearvutit lennu ajal turvaliselt kasutada.

---

**MÄRKUS:** Võtke ühendust lennuettevõttega, et saada teavet lennu ajal saadaolevate teenuste ja kehtivate piirangute kohta, mida tuleb sülearvuti kasutamisel lennukis järgida.

---

### Airplane mode (Lennurežiimi) sisse-/väljalülitamine



või



1. Käivitage tegumiribal **Action Center (Tegevuskeskus)**.
2. Airplane mode (Lennurežiimi) aktiveerimiseks või inaktiveerimiseks klõpsake/toksake ikooni **Airplane mode (Lennurežiim)**.




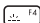
## Sülearvuti väljalülitamine

Saate sülearvuti välja lülitada, tehes üht järgmistest toimingutest.



või



- Käivitage menüü Start, seejärel valige tavapäraseks väljalülitamiseks  > **Shut down (Sule arvuti)**.
- Valige sisselogimisekraanil suvand  > **Shut down (Sule arvuti)**.
- Vajutage  + , et käivitada Shut Down Windows (Windowsi väljalülitamine). Valige rippoendist **Shut down (Sule arvuti)** ja seejärel **OK**.
- Juhul kui sülearvuti ei reageeri, vajutage toitenuppu ja hoidke seda vähemalt kümme (10) sekundit all, kuni teie sülearvuti lülitub välja.



## Sülearvuti unerežiimile lülitamine

Sülearvuti lülitamiseks režiimi Sleep mode (Unerežiim) toimige järgmiselt.



või



- Käivitage menüü Start, seejärel valige  > **Sleep (Unerežiim)**, et lülitada sülearvuti unerežiimile.
- Valige sisselogimisekraanil  > **Sleep (Unerežiim)**.



Vajutage  + , et käivitada Shut Down

Windows (Windowsi väljalülitamine). Valige ripploendist **Sleep (Unerežiim)** ja seejärel **OK**.

---

**MÄRKUS:** Võite lülitada sülearvuti ka režiimi Sleep mode (Unerežiim), vajutades üks kord toitenuppu.

---





***Peatükk 4:***  
***Toide sees enesetest (POST)***

## Toide sees enesetest (POST)

POST (Power-On Self-Test – toide sees enesetest) on tarkvarakontrolliga diagnostiliste testide seeria, mis käivitatakse sülearvuti sisselülitamisel või taaskäivitamisel. POSTi juhtiv tarkvara installitakse sülearvuti arhitektuuri püsiva osana.

## POSTi kasutamine juurdepääsuks suvanditele BIOS ja Troubleshoot (Rikkeotsing)

POSTi ajal pääsete oma sülearvuti funktsiooniklahvide abil juurde BIOSi sätetele või saate käivitada tõrkeotsingu suvandeid. Täpsemat teavet saate vaadata allpool.

## BIOS

BIOS (Basic Input and Output System – põhiline sisend- ja väljundüsteem) salvestab süsteemi riistvara sätteid, mida on vaja süsteemi käivitamiseks sülearvutis.

BIOSi vaikesätteid kehtivad enamikule teie sülearvuti tingimustele. Ärge muutke BIOSi vaikesätteid, välja arvatud järgmistel juhtudel.

- Süsteemi käivitamise ajal ilmub ekraanile tõrketeade, mis palub käivitada BIOSi seadistuse.
- Olete installinud uue süsteemikomponendi, mis vajab täiendavaid BIOSi sätteid või värskendusi.

---

**HOIATUS!** Sobimatute BIOS-i sätete kasutamine võib põhjustada süsteemi ebastabiilsust või alglaadimise tõrget. Soovitame tungivald muuta BIOSi sätteid ainult väljaõppinud teeninduspersonaliga.

---

## Juurdepääs BIOSile

Taaskäivitage sülearvuti ja vajutage POSTi ajal nuppu  .

## Süsteemi taastamine

Taastamise suvandite kasutamine sülearvutil võimaldab teil taastada süsteemi algse oleku või värskendada jõudluse parandamiseks lihtsalt selle sätteid.

---

### OLULINE!

- Varundage kõik oma andmefailid enne mis tahes oma sülearvuti taastamise valikut.
  - Andmete kaotamiseks vältimiseks märkige üles olulised kohandatud sätteid, nagu võrgusätted, kasutajanimed ja paroolid.
  - Enne süsteemi lähtestamist veenduge, et sülearvuti oleks ühendatud toiteallikaga.
- 

Windows võimaldab teha järgmisi taastevõimalusi.

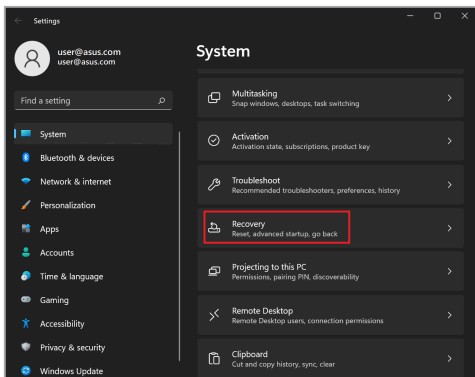
- **Keep my files (Säilita minu failid)** – see suvand võimaldab teil värskendada oma sülearvutit, mõjutamata isiklikke faile (fotod, muusika, videod, dokumendid).  
Selle suvandi abil saate taastada sülearvuti vaikesätteid ja kustutada teised installitud rakendused.
- **Remove everything (Eemalda kõik)** – see suvand lähtestab teie sülearvuti tehasesätetele. Enne selle valiku tegemist peate oma andmed varundama.

- **Advanced startup (Täpsem käivitus)** – selle suvandi abil saate oma sülearvutis kasutada muid täiustatud taastevalikuid, näiteks:
  - USB-draivi, võrguühenduse või Windowsi taaste DVD kasutamine sülearvuti käivitamiseks.
  - Suvandi **Troubleshoot (Törkeotsing)** kasutamine mis tahes järgmiste täpsemate taastevalikute lubamiseks: Startup Repair (Käivitustaaste), Uninstall Updates (Värskenduste desinstallimine), Startup Settings (Käivitussätted), UEFI Firmware Settings (UEFI püsivara sätted), Command Prompt (Käsuviip), System Restore (Süsteemitaaste) ja System Image Recovery (Süsteemikujutise taastamine).

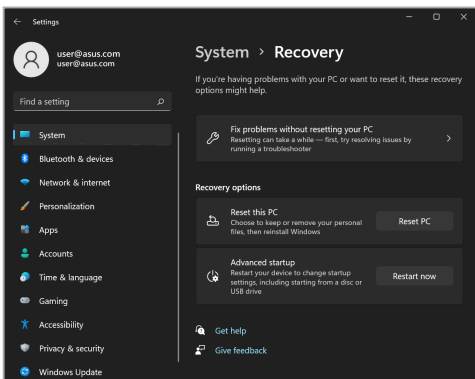
## Taastevaliku tegemine

Kui soovite sülearvutis kasutada mõnda saadaolevat taastevalikut, toimige järgmiselt.

1. Käivitage **Settings (Sätted)** ja valige **System (Süsteem) > Recovery (Taaste)**.



## 2. Valige taastamissuvand, mida soovite teostada.





***Nipid ja KKK***

## Kasulikke nõuandeid sülearvuti kohta

Järgmised nõuanded aitavad teil sülearvuti kasutusvõimalusi maksimaalselt ära kasutada, arvuti jõudlust säilitada ning oma andmeid turvaliselt hoida.

- Värskendage Windowsi regulaarselt, et rakendused kasutaksid kindlasti uusimaid turvasätteid.
- Värskendage rakendust MyASUS, tagamaks, et teil on uusimad sätted ASUSe eksklusiivsete raeknduste, draiverite ja utiliitide jaoks.
- Kaitske oma andmeid viirusetõrjetarkvaraga ja hoidke ka see värskena.
- Kasutage sülearvuti sundväljalülitamist vaid äärmise vajaduse korral.
- Varundage kõik oma andmed ja hoidke varukoopiat välisel varundusdraivil.
- Kui te oma sülearvutit pikka aega ei kasuta, siis laadige seda ikkagi aeg-ajalt, et sülearvuti aku oleks laetud vähemalt 50% ulatuses, ja ühendage vahelduvvoolu toiteadapter lahti.
- Kui kasutate pidevalt oma sülearvuti jaoks vahelduvvoolutoidet, seadke rakenduses MyASUS funktsioon Battery Health Charging (Aku tervislik laadimine) valikule Balanced (Tasakaalustatud).



- Enne arvuti lähtestamist ühendage sülearvutist lahti kõik välisseadmed ja veenduge, et teil oleks olemas:
  - Operatsioonisüsteemi ja arvutisse installitud rakenduste tootekoodid
  - Varundatud andmed
  - Kasutajanimi ja salasõna
  - Internetiühenduse andmed
- Vaadake tõrkeotsingu teavet ja korduma kippuvaid küsimusi meie tugiteenuse veebisaidil <https://www.asus.com/support>.

## Riistvara KKK

### 1. Kui käivitan sülearvuti, ilmub ekraanile must, vahel aga värviline punkt. Mida peaksin tegema?

Sellised punktid võivad vahel ekraanile ilmuda, kuid süsteemi need ei mõjuta. Kui nähtus kordub ja hakkab lõpuks mõjutama süsteemijõudlust, pidage nõu ASUSe volitatud teeninduskeskusega.

### 2. Ekraanipaneeli heledus ja värvitoonid ei ole ühtlased. Kuidas seda parandada?

Ekraanipaneeli heledus ja värvitoonid võivad oleneda sülearvuti nurgast ja asendist. Peale selle pole kõigi sülearvutimudelite ekraani heledus ja värvitoonid täpselt sarnased. Ekraanipildi korrigeerimiseks võite kasutada arvuti funktsiooniklahve ning operatsioonisüsteemi ekraanisätteid.

### 3. Kuidas saan sülearvuti aku kasutusiga pikendada?

Proovige toimida järgmiste soovitude kohaselt.

- Korrigeerige funktsiooniklahvide abil ekraani heledust.
- Kui te Wi-Fi-ühendust ei kasuta, valige **Airplane mode (Lennurežiim)**.
- Ühendage lahti USB-seadmed, mida te ei kasuta.
- Sulgege rakendused, mida te parajasti ei kasuta, eriti need, mis nõuavad rohkesti süsteemimälu.

#### 4. **Aku märgutuli ei sütti. Milles on viga?**

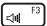
- Kontrollige, kas toiteadapter või akupakk on nõuetekohaselt paigaldatud. Võite toiteadapteri või aku ka arvutist eemaldada, ühe minuti oodata ning seejärel need taas pistikupesa ja sülearvutiga ühendada.
- Kui probleemi ei õnnestu lahendada, pöörduge abi saamiseks kohalikku ASUSE teeninduskeskusse.

#### 5. **Miks puuteplaat ei tööta?**

Puuteplaadi lubamiseks avage puuteplaadi sätted (Süsteemisätteid).

#### 6. **Miks heli- või videofailide mängimise ajal sülearvuti kõlarid vaikivad?**

Proovige toimida järgmiste soovitude kohaselt.

- Kõlarite helitugevuse suurendamiseks vajutage  .
- Kontrollige, ega kõlariheli pole vaigistatud.
- Kontrollige, ega sülearvutiga pole ühendatud kõrvaklappide pistik, ja eemaldage see.

**7. Mida pean tegema, kui minu sülearvuti toiteadapter kaob või aku enam ei tööta?**

Pöörduge abi saamiseks kohalikku ASUSe teeninduskeskusse.

**8. Ma ei saa oma sülearvuti klahve korralikult kasutada, sest hiirekursor liigub pidevalt. Mida peaksin tegema?**

Jälgige, et miski ei puudutaks ega vajutaks puuteplaadile, kui te klaviatuuri kasutate. Puuteplaadi sätteid (Süsteemisätteid) võite kasutada ka puuteplaadi väljalülitamiseks.

## Tarkvara KKK

### 1. Kui sülearvuti sisse lülitan, süttib toite märgutuli põlema, kuid ekraan jääb tühjaks. Mida saan ma selle parandamiseks teha?

Proovige toimida järgmiste soovitude kohaselt.

- Lülitage sülearvuti välja, hoides toitenuppu vähemalt kümme (10) sekundit all. Kontrollige, kas toiteadapter ja aku on korralikult ühendatud, ning lülitage sülearvuti sisse.
- Kui probleemi ei õnnestu lahendada, pöörduge abi saamiseks kohalikku ASUSe teeninduskeskusse.

### 2. Mida pean tegema, kui ekraanile kuvatakse teade: „Eemaldage plaadid või muud andmekandjad. Vajutage taaskäivitamiseks suvalist klahvi.“?

Proovige toimida järgmiste soovitude kohaselt.

- Eemaldage kõik sülearvutiga ühendatud USB-seadmed ja taaskäivitage arvuti.
- Eemaldage optilisest kettaseadmest laserplaat ja taaskäivitage arvuti.
- Kui probleem jätkub, võib sülearvutil olla probleem mäluaga. Pöörduge abi saamiseks kohalikku ASUSe teeninduskeskusse.

**3. Minu sülearvuti käivitub aeglasemalt kui varem ja operatsioonisüsteem ei tööta sujuvalt. Kuidas seda parandada?**

Eemaldage arvutist rakendused, mille sinna hiljuti installisite või mis ei olnud kaasas operatsioonisüsteemiga, ja taaskäivitage arvuti.

**4. Minu sülearvuti operatsioonisüsteem ei käivitu. Kuidas seda parandada?**

Proovige toimida järgmiste soovitude kohaselt.

- Eemaldage kõik sülearvutiga ühendatud seadmed ja taaskäivitage arvuti.
- Kui probleemi ei õnnestu lahendada, pöörduge abi saamiseks kohalikku ASUSe teeninduskeskusse.

**5. Miks sülearvuti ei ärka unerežiimist?**


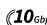


- Viimati kasutatud tööoleku taastamiseks peate vajutama toitenuppu.
- Arvuti aku on täielikult tühjenenud. Ühendage toiteadapter sülearvuti ja vooluvõrguga ning vajutage toitenuppu.

Kui teil on muid probleeme, vaadake tõrkeotsingu teavet veebisaidil <https://www.asus.com/support/FAQ/1045091/>.

***Lisad***

## Juriidiline teave

### USB-IF kaubamärk

-  USB 5Gbps pordi logo on ettevõtte USB Implementers Forum, Inc. kaubamärk.
-  USB 10Gbps pordi logo on ettevõtte USB Implementers Forum, Inc. kaubamärk.
-  USB 20Gbps pordi logo on ettevõtte USB Implementers Forum, Inc. kaubamärk.
-  USB 40Gbps pordi logo on ettevõtte USB Implementers Forum, Inc. kaubamärk.



# Regulatiivsed avaldused

## Föderaalse Sidekomisjoni (FCC) avaldus

Käesolev seade vastab FCC reeglite jaotisele 15. Seadme töö peab vastama kahele järgnevale tingimusele.

- Käesolev seade ei tohi põhjustada ohtlikke häireid.
- Käesolev seade peab suutma taluda kõiki häireid, sealhulgas häireid, mis võivad põhjustada soovimatut tööd.

Käesolev seade on läbinud katsetused ja vastab FCC (Federal Communications Commission – Föderaalne Sidekomisjon) 15. jaotise eeskirjade kohaselt B-klassi digitaalsete seadmete kohta kehtivatele nõuetele. Need piirangud on ette nähtud elumajadesse paigaldatud seadmetele piisava kaitse tagamiseks kahjulike häirete eest. Käesolev seade tekitab, kasutab ja võib väljastada raadiosageduslikku energiat. Kui seda ei paigaldata ega kasutata käesoleva juhendi kohaselt, võib see põhjustada ohtlikke häireid raadiosides. Puudub aga garantii, et teatud paigalduskohas häireid ei esine. Kui see seade põhjustab häireid raadio- või televastuvõtus, mida saab kontrollida seadmete sisse- ja väljalülitamise abil, peab kasutaja proovima häireid kõrvaldada mõne alljärgneva meetme abil.

- Muutke vastuvõtuantenni suunda või asukohta.
- Viige seade ja vastuvõtja teineteisest kaugemale.
- Ühendage seade vastuvõtjast erinevasse vooluvõrku.
- Pidage nõu edasimüüja või kogenud raadio-/teletehnikuga.

---

**HOIATUS!** FCC piirangute järgimiseks ning raadio- ja televastuvõtu häirete vältimiseks seadme läheduses on nõutav varjestatud toitejuhtme kasutamine. Tuleb kasutada ainult seadmega kaasas olnud toitejuhet. Kasutage sisend- ja väljundseadmete ühendamiseks selle seadmega ainult varjestatud kaableid. Võtke teadmiseks, et vastavust tagava poole kinnitusega muudatuste tegemine võib võtta teilt õiguse seadme kasutamiseks.

---

(Väljavõte föderaalseaduste koodeksist nr 47, osa 15.193, 1993. Washington DC: Föderaalregistri büroo, Riiklik arhiivide ja dokumentide administratsioon, USA valitsuse trükikoda.)

## **FCC raadiosagedusliku kiirusega kokkupuutumise teave**

See seade vastab raadiolainekiirguse riiklikele piirnormidele. See seade on projekteeritud ja valmistatud nii, et see ei ületa Ameerika Ühendriikide Föderalse Sidekomisjoni sätestatud raadiosagedusliku kiirguse piirnorme. Seadmeid käsitlevas kiirgusstandardis kasutatakse mõõtühikut SAR (kiirgusenergia erineeldumismäär). FCC-s sätestatud SAR-i piirmäär on 1,6 W/kg. Katsed SAR-i mõõtmiseks tehakse FCC-s määratletud standardsetes kasutamisasendites, nii et EUT edastab erinevatel kanalitel määratletud võimsustasemel. FCC on andnud sellele seadmele heakskiidu, kuna kõik analüüsitud SAR-i tasemed vastavad FCC raadiosagedusliku kiirgusega kokkupuutumise suunistele. Selle seadme SAR-i andmed on FCC-s dokumenteeritud ja leitavad jaotisest Display Grant aadressil [www.fcc.gov/oet/ea/fccid](http://www.fcc.gov/oet/ea/fccid).

## UL-i ohutusteave

Nõutud UL 1459 jaoks, mis hõlmab telekommunikatsiooniseadmeid (telefon), mis on mõeldud elektriliseks ühendamiseks telekommunikatsioonivõrku, mille maandatav tööpinge ei ületa 200 V tipus, 300 V tipust tippu ja 105 V rms ning mis paigaldatakse ja mida kasutatakse riikliku elektrikoodeksi (NFPA 70) kohaselt.

Et vähendada tule- ja elektrilöögiohtu ning kehavigastusi, tuleb sülearvuti modemi kasutamisel alati järgida põhilisi ohutusnõudeid, sealhulgas järgmised.

- Ärge kasutage sülearvutit vee lähedal, näiteks vanni, pesukausi, kraanikausi või pesuvanni lähedal, samuti mitte märjas keldris ega basseini lähedal.
- Ärge kasutage sülearvutit äikese ajal. Väik võib tekitada elektrilöögiohu.
- Ärge kasutage sülearvutit gaasilekke lähedal.

Nõutav UL 1642 jaoks, mis hõlmab primaarseid (mittelaetavaid) ja sekundaarseid (laetavaid) liitiumakusid, mida kasutatakse toodetes toiteallikana. Need akud sisaldavad metallilist liitiumi või liitiumisulamit või liitiumiooni ning võivad koosneda ühest elektrokeemilisest elemendist või kahest või rohkemast elemendist, mis on ühendatud jadana, paralleelselt või mõlemal viisil, muundades keemilist energiat elektrienergiaks pöörduvatu või ümberpööratava keemilise protsessi abil.

- Ärge visake sülearvuti akusid tulle, sest need võivad plahvatada. Vaadake kohalikest seadustest võimalikke kõrvaldamisjuhiseid, et vähendada tulekahjust või plahvatusest tingitud vigastuste ohtu.
- Ärge kasutage teiste seadmete toiteadapteere ega akusid, et vähendada tulekahjust või plahvatusest tingitud vigastuste ohtu. Kasutage ainult UL-serdiga või tootja või volitatud edasimüüja müüdavaid toiteadapteere ja akusid.

## Elektriohutusnõuded

Toodetel, mille nimivoolutugevus on kuni 6 A ning mille mass ületab 3 kg, tuleb kasutada sobivaid toitekaableid, mis on parameetritelt võrdväärised või paremad kui: H05VV-F, 3G, 0,75 mm<sup>2</sup> või H05VV-F, 2G, 0,75 mm<sup>2</sup>.

## TV-tuuneriga seotud teated

Teade CATV-süsteemi paigaldajale: selle meeldetuletuse eesmärgiks on juhtida CATV-süsteemi paigaldaja tähelepanu NEC (National Electrical Code – riiklik elektrikoodeks) jaotisele 820.93, mis sätestab suunised nõuetekohaseks maanduseks ja määratleb eraldi, et koaksiaalkaabli varje tuleb ühendada ehitise maandussüsteemiga vastavalt ANSI/NFPA 70-le nii lähedal kaabli sisenemiskohale, kui see on praktilistel kaalutlustel võimalik.

## Macrovision Corporationi tootekohane teatis

See toode on varustatud autoriõiguse kaitse tehnoloogiaga, mida kaitsevad Ameerika Ühendriikide patendid ja teised intellektuaalomandiõigused, mis kuuluvad Macrovision Corporationile ja muudele õiguste haldajatele. Selle autoriõigusega kaitstud tehnoloogia kasutamiseks peab olema Macrovision Corporationi luba ja see on ette nähtud üksnes koduseks ja piiratud kasutamiseks, kui *Macrovision Corporation pole volitanud teisiti*. Seadme pöördprojekteerimine või lahtivõtmine on keelatud.

## Kuulmiskahjustuste vältimine

Ärge kuulake võimalike kuulmiskahjustuste vältimiseks tugevat heli pika aja jooksul.



## Märkus katte kohta

---

**OLULINE!** Elektriohutuse ja elektrisolatsiooni tagamiseks on korpus (välja arvatud küljed, kus paiknevad sisend-/väljundpordid) kaetud kaitsekihiga.

---

## Põhjamaade hoiatused seoses liitiumiga (liitiumioonakude korral)

CAUTION! Danger of explosion if battery is incorrectly replaced. Replace only with the same or equivalent type recommended by the manufacturer. Dispose of used batteries according to the manufacturer's instructions. (English)

ATTENZIONE! Rischio di esplosione della batteria se sostituita in modo errato. Sostituire la batteria con un una di tipo uguale o equivalente consigliata dalla fabbrica. Non disperdere le batterie nell'ambiente. (Italian)

VORSICHT! Explosionsgefahr bei unsachgemäßen Austausch der Batterie. Ersatz nur durch denselben oder einem vom Hersteller empfohlenem ähnlichen Typ. Entsorgung gebrauchter Batterien nach Angaben des Herstellers. (German)

ADVARSEL! Lithiumbatteri - Eksplosionsfare ved fejlagtig håndtering. Udskiftning må kun ske med batteri af samme fabrikat og type. Levér det brugte batteri tilbage til leverandøren. (Danish)

WARNING! Explosionsfara vid felaktigt batteribyte. Använd samma batterityp eller en ekvivalent typ som rekommenderas av apparattillverkaren. Kassera använt batteri enligt fabrikantens instruktion. (Swedish)

VAROITUS! Paristo voi räjähtää, jos se on virheellisesti asennettu. Vaihda paristo ainoastaan laitevalmistajan suosittelemaan tyyppiin. Hävitä käytetty paristo valmistagan ohjeiden mukaisesti. (Finnish)

ATTENTION! Danger d'explosion si la batterie n'est pas correctement remplacée. Remplacer uniquement avec une batterie de type semblable ou équivalent, recommandée par le fabricant. Jeter les batteries usagées conformément aux instructions du fabricant. (French)

ADVARSEL! Eksplosjonsfare ved feilaktig skifte av batteri. Benytt samme batteritype eller en tilsvarende type anbefalt av apparatfabrikanten. Brukte batterier kasseres i henhold til fabrikantens instruksjoner. (Norwegian)

標準品以外の使用は、危険の元になります。交換品を使用する場合、製造者に指定されるものを使って下さい。製造者の指示に従って処理して下さい。(Japanese)

ВНИМАНИЕ! При замене аккумулятора на аккумулятор иного типа возможно его возгорание. Утилизируйте аккумулятор в соответствии с инструкциями производителя. (Russian)

## Deklaratsioon toote vastavuse kohta keskkonnakaitse määrustele

ASUS järgib roheline disaini ja tootmise kontseptsiooni ning tagab, et ASUSe toote elutsükli kõik etapid oleksid kooskõlas üleilmsete keskkonnamäärustega. Lisaks avaldab ASUS vastavat teavet kooskõlas kehtivate seadusnõuetega.

Lisateavet teabe avaldamise nõuete kohta, mida ASUS täidab, leiate aadressilt <https://esg.asus.com/Compliance.htm>.

## EÜ REACH ja artikkel 33

Vastavalt raamdokumendile REACH (Registration, Evaluation, Authorization, and Restriction of Chemicals – kemikaalide registreerimise, hindamise, autoriseerimise ja piiramise määrus), avaldame oma toodete keemiliste ainete sisalduse ASUS REACHi veebilehel <https://esg.asus.com/Compliance.htm>.

## EÜ RoHS

See toode vastab EL RoHSi direktiivi nõuetele. Vaadake lisateavet veebilehelt <https://esg.asus.com/Compliance.htm>.

## ASUSe ringlussevõtu-/tootetagastusteenus

ASUSe ringlussevõtu- ja tootetagastuskavad saavad alguse meie kohustusest kaitsta keskkonda rangeid standardeid silmas pidades. Me usume lahenduste pakkumisse, mis võimaldavad kasutuselt kõrvaldatud tooteid, akusid ja muid komponente ning pakkematerjale vastutustundlikul viisil ringlusse võtta.

Ringlussevõtuga seotud teavet erinevate piirkondade kohta leiate aadressilt <https://esg.asus.com/en/Takeback.htm>.

## Ökodisaini direktiiv

Euroopa Liit kehtestas raamistiku energiamõjuga toodete ökodisaini nõuete sätestamiseks (2009/125/EÜ). Konkreetsete rakendusmeetmete eesmärk on parandada konkreetsete toodete või mitme tooteliigi üldist keskkonnamõju. ASUS esitab tooteteabe aadressil <https://esg.asus.com/Compliance.htm>.

## ENERGY STAR®-i kvalifikatsiooniga toode



ENERGY STAR® on USA keskkonnakaitseameti ja USA energiaministeeriumi ühiskava, mille eesmärk on aidata tarbijatel säästa raha ning kaitsta keskkonda toodete ja tegevuse energiatõhususe parandamise teel.

Kõik ASUSE tooted, mis kannavad ENERGY STAR®-i logo, vastavad ENERGY STAR®-i standardile ning neis on vaikimisi aktiveeritud energiahalduse funktsioon. Monitor lülitub automaatselt unerežiimi, kui 10 minuti jooksul pole mingeid toiminguid tehtud ja arvuti lülitub automaatselt unerežiimi, kui 30 minuti jooksul pole mingeid toiminguid tehtud. Arvuti unerežiimist äratamiseks klõpsake hiirega, vajutage klaviatuuril suvalist klahvi või vajutage toitenuppu.

Külastage veebilehte <https://www.energystar.gov>, et saada üksikasjalikku teavet ENERGY STAR® ühisprogrammi, toitehalduse ja keskkonnale pakutavate eeliste kohta.

---

**MÄRKUS:** FreeDOS-i ja Linuxi põhised tooted EI toeta ENERGY STAR®-i.

---

## EPEATis registreeritud toode

ASUS EPEATis (Electronic Product Environmental Assessment Tool – elektrooniliste toodete keskkonnamõju hindamise tööriist) registreeritud toodete oluliste keskkonnaga seotud omaduste kohta on esitatud teave veebisaidil <https://esg.asus.com/en/Ecolabel.htm>. Lisateavet EPEATi programmi ja ostujuhiste kohta vaadake veebilehelt [www.epeat.net](http://www.epeat.net).

## BIOSi tekstide kasutamise litsents

Autoriõigus © 2024 The Android Open Source Project

Kasutusluba vastavalt litsentsile Apache License, Version 2.0 (edaspidi „Litsents“); selle faili kasutamine litsentsis määramata juhtudel on keelatud. Litsentsi koopia leiate veebisaidilt <http://www.apache.org/licenses/LICENSE-2.0>.

Kui seda ei nõua seadus või pole asjaolusid kirjalikult muudmoodi kirjalikult kokku lepitud, siis selle litsentsi alusel levitatud tarkvarale ei kehti VASTUTUS ASJAOLUDE SUHTES MIDA MÜÜJA EI TEADNUD EGA PIDANUDKI TEADMA JA MÜÜJAL POLE MINGEID GARANTIIKOHUSTUSI EGA MINGEID MUID, EI OTSESEID EGA KAUDSEID KOHUSTUSI.

Vaadake omakeelset litsentsi, milles on teie litsentsi suhtes kehtivad tingimused.



## EL-i lihtsustatud vastavusdeklaratsioon

Käesolevaga kinnitab ASUSTek Computer Inc., et seade vastab direktiivi 2014/53/EL olulistele nõuetele ja teistele asjakohastele sätetele. EL-i vastavusdeklaratsiooni täistekst on saadaval veebisaidil <https://www.asus.com/support/>.

Sagedusalas 5150–5350 MHz töötava Wi-Fi kasutamine on järgmistes riikides lubatud ainult siseruumides.

AT	BE	BG	CZ	DK	EE	FR
DE	IS	IE	IT	EL	ES	CY
LV	LI	LT	LU	HU	MT	NL
NO	PL	PT	RO	SI	SK	TR
FI	SE	CH	HR	UK(NI)		



- Madala võimsusega siseruumide (LPI) Wi-Fi 5,945-6,425 GHz seadmed:  
Seade on piiratud ainult siseruumides kasutamiseks, kui see töötab sagedusvahemikus 5945-6425 MHz Austria (AT), Belgia (BE), Bulgaaria (BG), Küpros (CY), Tšehhi Vabariik (CZ), Eesti (EE), Prantsusmaa (FR), Saksamaa (DE), Island (IS), Iirimaa (IE), Läti (LV), Luksemburg (LU), Madalmaad (NL), Norra (NO), Rumeenia (RO), Slovakkia (SK), Sloveenia (SI), Hispaania (ES), Šveits (CH).
- Väga väikese võimsusega (VLP) Wi-Fi 5,945-6,425 GHz seadmed (kaasaskantavad seadmed):  
Seadet ei ole lubatud kasutada mehitamata õhusõidukites (UAS), kui need töötavad sagedusalas 5945-6425 MHz Austria (AT), Belgia (BE), Bulgaaria (BG), Küpros (CY), Tšehhi Vabariik (CZ), Eesti (EE), Prantsusmaa (FR), Saksamaa (DE), Island (IS), Iirimaa (IE), Läti (LV), Luksemburg (LU), Madalmaad (NL), Norra (NO), Rumeenia (RO), Slovakkia (SK), Sloveenia (SI), Hispaania (ES), Šveits (CH).

## Märkus Wi-Fi-võrgu kohta

---

**OLULINE!** Valitud mudelitel on Wi-Fi 6E võrgukaart. Wi-Fi 6E lainepikkuse ühenduvus võib erineda vastavalt riigis/piirkonnas kehtivatele eeskirjadele ja sertifitseerimisele.

---

