

HDMITM
HIGH-DEFINITION MULTIMEDIA INTERFACE



J23039

初版 / 2024年6月

IN SEARCH OF INCREDIBLE

ユーザーマニュアル

ASUS

COPYRIGHTについて

バックアップの目的で利用する場合を除き、本書に記載されているハードウェア・ソフトウェアを含む、全ての内容は、ASUSTeK Computer Inc. (ASUS) の文書による許可なく、編集、転載、引用、放送、複写、検索システムへの登録、他言語への翻訳などを行うことはできません。

ASUSは、本マニュアルについて、明示の有無にかかわらず、いかなる保証も行いません。ASUSの責任者、従業員、代理人は、本書の記述や本製品に起因するいかなる損害(利益の損失、ビジネスチャンスの喪失、データの損失、業務の中断などを含む)に対して、その可能性を事前に指摘したかどうかに関りなく、責任を負いません。

本マニュアルに記載の製品名及び企業名は、登録商標や著作物として登録されている場合がありますが、本書では、識別、説明、及びユーザーの便宜を図るために使用しており、これらの権利を侵害する意図はありません。

本マニュアルに記載される仕様および情報は、情報提供のみを目的として使用されるものであって、予告なく変更される場合があります。また、ASUSによる誓約として解釈されるべきものではありません。本書およびハードウェア、ソフトウェアに関する不正確な内容についてASUSは責任を負いません。

Copyright © 2024 ASUSTeK COMPUTER INC. All Rights Reserved.

責任制限

ASUSの債務不履行またはその他の責任によりユーザーにASUSへ損害賠償を請求する権利が発生する場合があります。このような場合、ユーザーがASUSに対して損害賠償を請求する権利を有する根拠が何であるかに関わらず、ASUSは、人身傷害(死亡を含む)、不動産・有形個人財産への損害、またはASUSの保証規定に基づく法的義務の不履行または不作為に基づくその他の実質的かつ直接的な損害について、各製品に表示された契約価格を上限として賠償責任を負い、それ以上の賠償責任を負いません。

ASUSは、ASUSの保証規定に基づき、不法行為または侵害行為に基づく損失や損害、契約に基づく請求に対してのみ賠償を含めた責任を負います。

この責任制限は、ASUSのサプライヤーおよびその販売代理店にも適用され、ASUS、サプライヤー、販売代理店が負う責任の合計の限度額となります。

なお、たとえ、ASUS、サプライヤー、販売代理店がその可能性について知らされていたとしても、いかなる状況においても、ASUSは以下の損害について責任を負いません。

- (1) ユーザーに対する第三者からの損害賠償請求
- (2) ユーザーの記録またはデータの損失または損傷
- (3) 特別損害、付随損害、間接損害、または経済的結果的損害(逸失利益や貯蓄の損失を含む)

サービスとサポート

マルチ言語サポートサイトをご用意しています。英語で表示される場合は「Japan/日本語」を選択してください。<https://www.asus.com/jp/support/>

また、モデルにより、MyASUSアプリを搭載しており、お使いのPCを使用する際に必要となる様々な機能へのアクセスを簡単に行う事ができます。

利用可能な機能は、ASUSの提供する機能への簡単アクセス、お使いのPCの状態の確認やトラブルシューティングなどのシステム診断、各種アプリや機能などの更新、パフォーマンスの最適化などとなり、ASUS PCをより快適にご利用頂けます。詳細は<https://www.asus.com/jp/support/FAQ/1038301/>をご確認ください。

※URLは予告なく変更される場合があります。その際は、ASUS 公式のサポートサイトから機能詳細をご確認ください。

もくじ

本マニュアルについて	7
このマニュアルの表記について	8
アイコン	8
表記	8
安全上の注意	9
本機を使用する	9
お手入れに関して	10
廃棄・リサイクルについて	11
バッテリーの安全に関する情報	12

Chapter 1: ハードウェアのセットアップ

製品の概要	16
前面	16
底面	21
右側	23
左側	25

Chapter 2: 本機を使用する

使用の手引き	30
本機の充電	30
ディスプレイパネルを持ち上げる	32
電源ボタンを押す	32
タッチスクリーンパネルとタッチパッドの操作	33
タッチスクリーンパネルのタッチ操作	33
タッチパッドの操作	35
DialPadの使用	42
キーボードを使用する	46
ホットキー	46
ファンクションキー	48
Windowsキー	48

Chapter 3: Windowsを使用する

初めて起動するとき.....	50
スタートメニュー.....	51
Windowsアプリ.....	53
Windowsアプリの使用.....	54
Windowsアプリのカスタマイズ.....	54
タスクビュー.....	57
ウィジェット.....	58
スナップ機能.....	60
スナップホットスポット.....	60
アクションセンター.....	62
MyASUS 内の Splendid.....	64
有機ELディスプレイの設定 (特定モデルのみ搭載).....	66
ダークモードの設定.....	66
使用していない状態が続く場合にディスプレイをオフにする.....	68
ディスプレイの明るさやスクリーンセーバーの設定.....	70
タスクバーを自動的に隠す.....	72
Microsoft Officeのダークモード設定.....	74
その他のキーボードショートカット.....	75
ワイヤレスネットワークへの接続.....	77
Wi-Fi.....	77
Bluetooth.....	78
機内モード.....	79
本機の電源を切る.....	80
本機をスリープ状態にする.....	81

Chapter 4: Power-On Self-Test (POST)

Power-On Self-Test (POST)	84
POSTを使用したBIOSへのアクセスとトラブルシューティング	84
BIOS.....	84
BIOSへのアクセス	84
システムの回復	85
回復オプションの実行.....	86

Chapter 5: FAQとヒント

安全に使用するためのヒント.....	90
ハードウェアに関するFAQ.....	92
ソフトウェアに関するFAQ.....	95

付録

Legal information.....	98
USB-IF Trademark.....	98
Regulatory statements.....	99
Federal Communications Commission Interference Statement.....	99
FCC RF Exposure Information.....	100
UL Safety Notices.....	101
Power Safety Requirement.....	102
TV Notices.....	102
Macrovision Corporation Product Notice.....	102
聴覚障害を防ぐため.....	102
筐体のコーティングについて	102

Nordic Lithium Cautions (for lithium-ion batteries)	103
Declaration of Compliance for Product Environmental Regulation	104
EU REACH and Article 33	104
EU RoHS.....	104
回収とリサイクルについて	104
Japan JIS-C-0950 Material Declarations	105
Ecodesign Directive.....	105
ENERGY STAR® Qualified Product	105
EPEAT Registered Products	106
BIOSテキストフォントのライセンス	106
Simplified EU Declaration of Conformity.....	107
Wi-Fi 6Eに関する通知.....	107
日本国内での無線周波数帯のご利用について.....	107

本マニュアルについて

このマニュアルには本機のハードウェアとソフトウェアについての説明が記載されており、以下のChapterから構成されています。

Chapter 1: ハードウェアのセットアップ

本機のハードウェアとコンポーネントについての説明が記載されています。

Chapter 2: 本機を使用する

本機の使用方法についての説明が記載されています。

Chapter 3: Windowsを使用する

本機でのWindowsの使用方法についての説明が記載されています。

Chapter 4: Power-On Self-Test (POST)

POSTを使用した本機の設定変更方法についての説明が記載されています。

Chapter 5: FAQとヒント

よくある質問とその回答・ヒントが記載されています。

付録

製品の規格や海外の法令についての説明が記載されています。

注意: 本書で使用されている名称は正式なものではない可能性があります。

このマニュアルの表記について

本製品を正しくお取り扱いいただくため、以下の表記をご参照ください。

重要: 作業を完了するために従わなければならない事項です。

注意: 作業を完了するためのヒント等の追加情報です。

警告: 作業を行う際、人体への危険を避けるため、または本機のコンポーネントへの損害、本機内のデータの消失を避けるために、必ず従わなければならない事項です。

アイコン

タスクを完了するために使用するデバイスをアイコンで表しています。



= タッチスクリーンパネルを使用します。



= タッチパッドを使用します。



= キーボードを使用します。

表記

太字 = 選択するメニューや項目を表示します。

< > = 操作のために押す、キーボード上のキーです。

安全上の注意 本機を使用する



本機は5～35℃の周辺温度でご使用ください。



入力定格は本機の底部に記載があります。ACアダプターが対応していることを確認してください。



使用中、または充電中に本機が高温になることがあります。火傷などの防止のため、本機を膝の上や体に近づけた状態での使用はお控えください。本機の稼働中は故障や事故の原因となりますので、人体、紙、本、衣類、ケーブルまたはその他の物で通気孔は塞がないでください。



破損した電源コード、アクセサリまたはその他の周辺機器をご使用にならないでください。



電源がオンのまま本機を持ち運ばないでください。またキャリーバッグに入れたり、カバーをしたりしないでください。通気が悪くなり故障の原因となります。



本機を平らでない、不安定な場所に置かないでください。



本機をX線装置（ベルトコンベアー）に通すことは問題ありませんが、磁気センサーや磁気ワンドはお避けください。



多くの航空会社では、電子機器の使用に対して規定を設けています。航空機内での本機の使用については、各航空会社にお問い合わせください。

お手入れに関して



本機のお手入れの際は、電源を切りACアダプターとバッテリーパックが取り外し可能なモデルであればバッテリーパックも取り外してください。清潔なセルローススポンジまたはシャモアクロスを温水で湿らせて使用してください。最後に乾いた布を使って余分な水分を完全に取り除いてください。短絡または腐食を防止するため、シャーシまたはキーボードの隙間に液体が入らないようにしてください。



アルコール、シンナー、ベンジンなどの強力な溶剤または他の化学薬品を使用したり、本機の近くに置いたりしないでください。



本機の上に物を置かないでください。



本機に強い磁気を近づけないでください。



液体・雨・湿気を避けてください。



本機をホコリや汚れの多い環境下に置かないでください。



本機をガス漏れの恐れがある場所で使用しないでください。



ディスプレイパネルに対する電磁波干渉を防止するため、本機の近くに電源の入った電気デバイスを置かないでください。



本機を、(変換可能な仮想通貨を得るために膨大な電力と時間を消費する)仮想通貨マイニングおよび/または関連する作業に使用しないでください。

廃棄・リサイクルについて



本機やバッテリー (該当する場合) を一般廃棄物として廃棄しないでください。本製品のコンポーネントの中にはリサイクルできるよう設計されているものがあります。なお、本製品は水銀ボタン電池を含む電子機器です。本製品を一般ゴミとして廃棄しないでください。リサイクル、廃棄の際は電子機器の廃棄に関する地域の条例等に従ってください。



バッテリーを一般ゴミとして廃棄しないでください。リサイクル、廃棄の際は電子機器の廃棄に関する地域の条例等に従ってください。

バッテリーの安全に関する情報

バッテリーの保護

- 高電圧で頻繁に充電すると、バッテリーの劣化は早まります。また、モデルによってはバッテリー寿命を延ばすため、バッテリーを満充電後、バッテリー残量が約90%以上を維持できている場合、こちらを下回るまでバッテリー保護の機能が働き、その間は再充電を停止する場合があります。

注意: バッテリーが充電を再開するレベルは、通常90%から99%の間に設定されます。実際の値はモデルによって異なる場合があります。

- 高温な周辺環境でバッテリーを充電した場合、バッテリーの劣化や寿命を早める可能性があります。バッテリーが高温、オーバーヒート状態になると、充電に制限がかかり、停止する場合があります。こちらはバッテリー保護の機能によるものです。
- PCをシャットダウンしてACアダプターを取り外しても、わずかですが電力は消費されます。よって、次回起動時に以前使用していた際よりもバッテリー残量が減っている場合があります。

バッテリーのメンテナンス

- 本機を長期間使用しない場合は、バッテリーの充電はバッテリー容量の50%程度にし、端末の電源をオフにしてACアダプターとの接続もしないままにしてください。長期保管による過放電の影響を避けるため3か月に1回、バッテリー容量の50%程度まで再充電することをお勧めします。
- バッテリーの劣化を防ぐ為、高電圧での頻繁な充電はしないでください。常時、電源からACアダプター経由で本機へ給電している場合は、バッテリーへの負担を減らすため、少なくとも2週間に一度はバッテリー容量の50%程度まで放電することをお勧めします。特定モデルでは、バッテリーの劣化を軽減するための機能が搭載されているので、そちらを使用して、バッテリーの充電容量を設定頂く事も有効です。
- バッテリーに最適な保管環境は周囲温度が10℃～35℃の間で、50%程度のバッテリー残量が維持された状態です。特定モデルでは、バッテリーの劣化を軽減するための機能が搭載されているので、そちらを使用して、バッテリーの充電容量を設定頂く事も有効です。
- バッテリー性能に影響が出る可能性がありますので、湿度が高い環境下では保管しないでください。また低温にさらされるとバッテリー内部の化学成分が劣化することがあります。一方、湿度が非常に高い環境下では破裂する危険性があります。
- 本機およびバッテリーそのものをラジエーター、暖炉、ヒーターなどの熱源の近くに置かないでください。温度が60℃を超えるとバッテリーが破裂したり、薬液が漏れたり、火災の原因となることがあります。

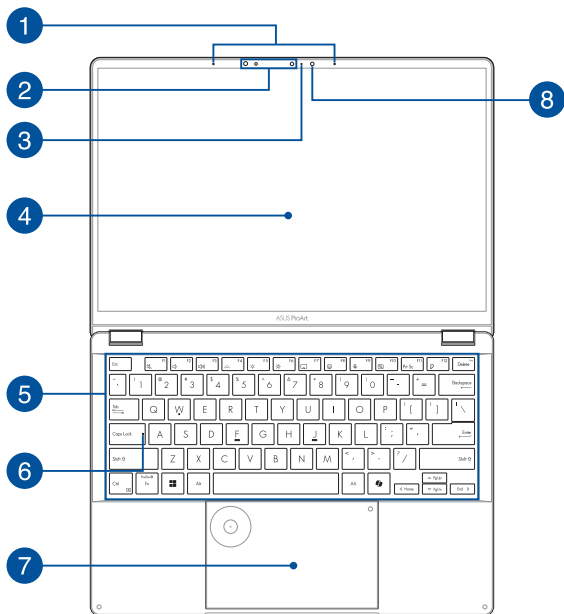


Chapter 1: ハードウェアのセットアップ

製品の概要

前面

注意: キーボードのレイアウトはお買い上げの国や地域により異なります。前面の外観および仕様はモデルにより異なる場合があります。



1 アレイマイク

エコー除去、ノイズサプレッション、指向性録音機能を備えたアレイマイクです。音声認識性能が高くクリアな音声での録音が可能です。

2 カメラ

内蔵カメラにより、画像の撮影と動画の録画ができます。

赤外線カメラ

内蔵の赤外線カメラは顔認識が可能で、Windows Hello をサポートします。

注意: 赤外線LEDは、Windows Hello 顔認証でサインインを行なう際、認証データを読み込んでいるときに点滅します。

3 カメラインジケータ

内蔵型カメラの使用時に点灯します。

4 タッチスクリーンパネル

本機のタッチスクリーンパネルは画像や動画、その他マルチメディアファイルの参照に卓越した視認性を発揮します。タッチ操作対応ですので、タッチ操作で本機を操作することができます。

免責事項:有機EL(OLED)ディスプレイは、同じ画像や高コントラストのカラー画像を高輝度で長時間表示するなどした際、焼き付きの現象が発生する可能性があります。有機EL(OLED)ディスプレイを搭載したASUS製のノートPCをお使いの場合は、Windowsのダークモードに設定頂く、アイドル時の画面オフやスリープまでの時間を短くして頂くなどし、焼き付きの発生の可能性を軽減してください。有機ELディスプレイを長くお使い頂くためにも、動きのある暗い背景画像のスクリーンセーバーや、画面の輝度を最大にせず、できる限り低く設定してお使い頂く事をお勧めします。

注意: 詳細は「有機ELディスプレイの設定」と「タッチスクリーンパネルとタッチパッドの操作」をご参照ください。

5 キーボード

クウォーティー (QWERTY) 配列のキーボードには十分なストロークを持たせてあり、パームレストが付いているため快適な操作が可能です。また、Functionキー <Fn>でのコマンドの実行も可能です。

注意: キーボードのレイアウトはお買い上げの地域により異なります。

6 Caps Lockインジケータ

点灯時はCaps Lockが有効になっています。有効になっているときは、入力される文字は大文字(例、ABC)になります。無効になっているときは、入力される文字は小文字(例、abc)になります。

7 タッチパッド

指先を使用して、カーソルを移動したり画面に表示された項目を選択することができます。タッチパッドはマウスと同等の機能を提供するポインティングデバイスです。

注意: 詳細は「タッチパッドの操作」をご参照ください。

DialPad

DialPadを使用して、音量を調整し、ブラシの透明度を変更し、ディスプレイの輝度を調節するなどの作業を行えます。DialPadは、コンテンツクリエイター向けのアプリをサポートします。また、DialPadを使用して頻繁に使用される機能の一部をカスタマイズすることもできます。

注意: 詳細は「DialPadの使用」をご参照ください。

アンビエント・ライトセンサー

周囲の明るさに応じ、ディスプレイの明るさを調節します。

適応色センサー

適応色センサーは、周囲の環境に応じ、ディスプレイの色温度を自動的に調整します。

重要: アンビエント・ライトセンサーおよび適応色センサーは、最新のWindows OS環境下でのみ動作します。

注意: こちらの各種センサーの機能は、初期設定では無効になっている場合があります。また、Windows の設定からシステム > ディスプレイへアクセス頂き、そちらで有効/無効を切り替えることが出来る場合があります。

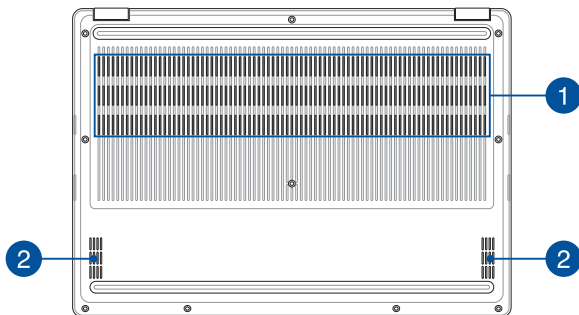
底面

注意: モデルによって底面の外観は異なります。

警告: 使用中、または充電中に本機が高温になることがあります。火傷などの防止のため、本機を膝の上や体に近づけた状態での使用はお控えください。本機の稼働中は故障や事故の原因となりますので、人体、紙、本、衣類、ケーブルまたはその他の物で通気孔は塞がないでください。

重要:

- バッテリー駆動時間はコンピューターの使用方法、仕様により異なります。バッテリーパックは分解できません。
- ASUS以外またはASUS非公認の第三者が製品に修理・変更・改ざんを加えた場合、これらに起因する不具合や故障に対し、保証サービスが受けられなくなる場合があります。



1 通気孔

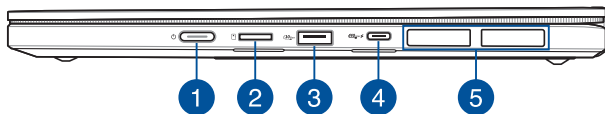
通気孔により、本機に冷たい空気を取り入れ、熱を逃がすことができます。

警告: 故障や事故の原因となりますので、人体、紙、本、衣類、ケーブルまたはその他の物で通気孔は絶対に塞がないでください。

2 オーディオスピーカー

本機搭載のスピーカーにより、Windowsのプログラムイベントなどのサウンドをご確認いただけます。

右側



1 電源ボタン

このボタンを押すと電源がオンになります。設定により本機をスリープ/シャットダウンなどに移行することもできます。

システムからの応答がなくなった場合は、電源ボタンを10秒以上 (特定モデルでは4秒以上) 押し、強制終了することができます。

2 microSDカードスロット

microSDに対応のメモリーカードリーダー用スロットが内蔵されています。

3 USB 3.2 Gen 2ポート

このUSB 3.2 Gen 2ポートは、最大10 Gbpsのデータ転送速度を提供し、USB 2.0に下位互換性があります。

4

USB4®/Power Deliveryコンボポート

USB4®(ユニバーサルシリアルバス4)ポートは、最大40 Gbpsの転送速度を実現し、USB2.0と下位互換性があります。映像出力の機能を持つType-C®アダプターを使用して、本機を外付けディスプレイへ接続する事もできます。映像出力ポートを持つUSB Type-C®アダプターを使用して、外付けディスプレイに本機を接続することができます。定格20V/5Aの電源を接続し、本機に電力を供給しバッテリーパックを充電します。

注意: このポートの転送速度はモデルによって異なる場合があります。

警告: ACアダプターは使用中高温になることがあります。使用中は、物などで覆ったり人体に接触させたりしないでください。

重要:

- 低電圧電源では、完全に充電するまで通常より時間がかかります。
 - 損傷を防ぐため、20V/5A定格の電源のみを使用して、Power Delivery コンボポートから充電してください。詳細は、ASUSコールセンターへご確認ください。
-

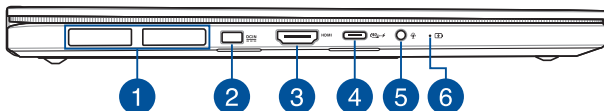
5

通気孔

通気孔により、本機に冷たい空気を取り入れ、熱を逃がすことができます。

警告: 故障や事故の原因となりますので、人体、紙、本、衣類、ケーブルまたはその他の物で通気孔は絶対に塞がないでください。

左側



1 通気孔

通気孔により、本機に冷たい空気を取り入れ、熱を逃がすことができます。

警告: 故障や事故の原因となりますので、人体、紙、本、衣類、ケーブルまたはその他の物で通気孔は絶対に塞がないでください。

2 電源入力ポート

付属のACアダプターを接続し、本機に電力を供給しバッテリーパックを充電します。

警告: ACアダプターは使用中高温になることがあります。使用中は、物などで覆ったり人体に接触させたりしないでください。

重要: 本製品付属のACアダプターおよび/または電源コード以外で本機に電力を供給しないでください。また、付属のACアダプターおよび/または電源コードを他の製品に使用しないでください。故障・事故の原因となります。※お使いのモデルにより付属は異なる場合があります。

3 HDMI出力ポート

このポートにより、HDMIケーブルを使用して、本機からHDMI対応デバイスにオーディオおよびビデオ信号を送信できます。

4 USB4®/Power Deliveryコンボポート

USB4® (ユニバーサルシリアルバス4) ポートは、最大40 Gbpsの転送速度を実現し、USB2.0と下位互換性があります。映像出力の機能を持つType-C®アダプターを使用して、本機を外付けディスプレイへ接続する事もできます。映像出力ポートを持つUSB Type-C®アダプターを使用して、外付けディスプレイに本機を接続することができます。定格20V/5Aの電源を接続し、本機に電力を供給しバッテリーパックを充電します。

注意: このポートの転送速度はモデルによって異なる場合があります。

警告: ACアダプターは使用中高温になることがあります。使用中は、物などで覆ったり人体に接触させたりしないでください。

重要:

- 低電圧電源では、完全に充電するまで通常より時間がかかります。
 - 損傷を防ぐため、20V/5A定格の電源のみを使用して、Power Delivery コンボポートから充電してください。詳細は、ASUSコールセンターへご確認ください。
-

5 ヘッドホン/ヘッドセット/マイクジャック

オーディオ出力信号をスピーカーやヘッドホンに接続します。また、ヘッドセットや特定モデルではマイクを接続することもできます。

6 デュアルカラーバッテリー充電インジケーター

色でバッテリーの充電状況を表示します。表示内容は次のとおりです。

色	状態
ホワイト	ACアダプターが本機に接続された状態で、バッテリー電力レベルは100%です。
オレンジ	ACアダプターが本機に接続され充電を行なっている状態で、バッテリー電力レベルは0%から99%の間です。
オレンジ点滅	ACアダプターが本機に接続されていない状態で、バッテリーの充電レベルは10%未満です。
点灯しない	ACアダプターが本機に接続されていない状態で、バッテリーの充電レベルは10%から100%です。



Chapter 2: 本機を使用する

使用の手引き

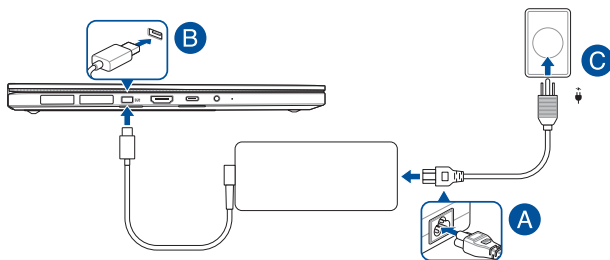
本機の充電

- 電源コードをACアダプターに接続します。
- 電源コネクタをノートPCの電源入力ポートに接続します。
- ACアダプターを100V～240Vの電源に接続します。



初めてバッテリー電源で本機を使用する際は、**3時間**程度充電してください。

注意: モデルによってACアダプターの外観/仕様は異なる場合があります。



重要:

ACアダプターについて

- 入力電圧: 100-240Vac
 - 入力周波数: 50-60Hz
 - 定格出力電流: 10A (200W)
 - 定格出力電圧: 20V
-

重要:

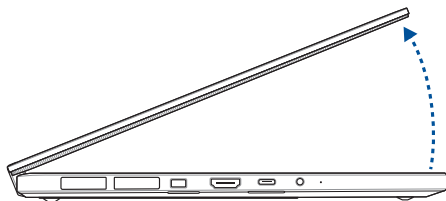
- 入出力定格は製品本体に記載があります。ACアダプターが対応していることをご確認ください。モデルによっては、定格出力電流が複数設定されている場合があります。
- 本機に初めて電源を入れる前に、電源アダプターに接続されていることを確認してください。延長コードを使用せずに、電源コードを壁コンセントに必ず差し込んでください。特定モデルでは接地接続が必要です。その場合は接地接続は必ず、主電源プラグを主電源につなぐ前に行ってください。また、接地接続を外す場合、必ず主電源プラグを主電源から切り離してから行って下さい。
- 本機をACアダプターに接続しているときは、電源コンセントや電源タップの近くでご使用ください。
- 主電源から本機を切断するには、電源コンセントから本機の電源コードを抜いてください。
- 本製品付属のACアダプターおよび/または電源コード以外で本機に電力を供給しないでください。また、付属のACアダプターおよび/または電源コードを他の製品に使用しないでください。故障・事故の原因となります。※お使いのモデルにより付属は異なる場合があります。

警告:

本機のバッテリーに関する警告事項をよくお読みください。

- 本機内蔵のバッテリーの取り外しはASUS公認の技術員のみ対応することができます (非着脱式バッテリーのみ)。
- 本機内蔵のバッテリーをお客様ご自身で取り外した、または分解した場合、火事または化学火傷の危険性があります。
- 取り扱いの際は警告ラベルの指示に従ってください。
- ASUS指定以外もしくは本機付属以外のバッテリーに交換した場合、破裂、発火、発熱の恐れがあります。
- バッテリーを火中へ投下する、火気へ近づける、加熱する、高温状態で放置するなどしないでください。
- バッテリーの回路をショートさせないでください。
- バッテリーを分解または改造しないでください (非着脱式バッテリーのみ)。
- 変形、変色、割れ、サビ、液漏れや異臭、異音などを起こしたバッテリーは直ちにその使用を中止してください。
- バッテリーは地域の条例等の指示に従ってリサイクル・処理してください。
- バッテリーおよびその他の部品は、子供の手に届かない場所に保管してください。

ディスプレイパネルを持ち上げる



電源ボタンを押す



タッチスクリーンパネルとタッチパッドの操作

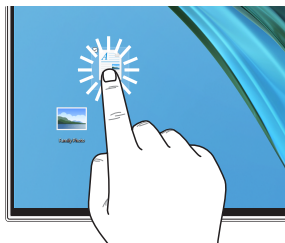
プログラムの起動、本機の各種設定や操作を行います。タッチスクリーンとタッチパッドの操作方法は次のイラストと説明をご参照ください。

注意: 本マニュアルに記載の写真やアイコンは参照用です。タッチスクリーンパネルの外観はモデルにより異なります。

タッチスクリーンパネルのタッチ操作

タッチスクリーン上でタッチ操作によってプログラムを起動したり、設定に移動したり機能を起動することができます。

タップ／ダブルタップ



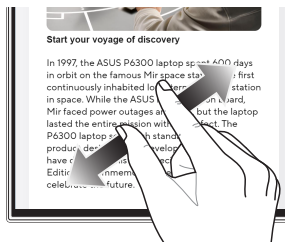
- スタート画面などに配置されているアプリなどをタップし起動します。また、デスクトップ上に配置されているアプリなどをタップして選択します。
- デスクトップ上に配置されているアプリなどをダブルタップし起動します。

長押し



長押しすると、右クリックメニューが表示されます。

ズームイン



2本の指先の間隔を広げることでズームインが可能です。

ズームアウト



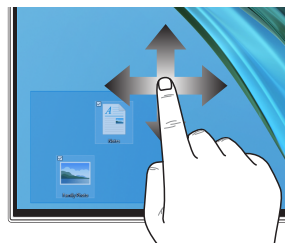
2本の指先の間隔を狭めることでズームアウトが可能です。

指でのスライド



指を上下になぞると上下方向へのスクロール、左右になぞると左右へのスクロールができます。

ドラッグ



- ドラッグすると、複数の項目を囲む選択ボックスが表示されます。
- 項目をドラッグ&ドロップすると、新しい場所に移動することができます。

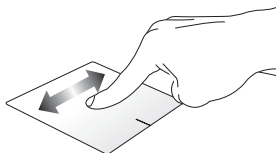
タッチパッドの操作

注意: ご使用のアプリによっては、以下で紹介する操作に対応していない場合があります。

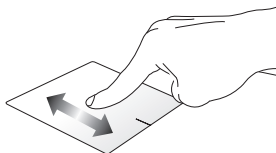
ポインタの移動

タッチパッドの任意の場所をタップするとポインタが表示され、タッチパッド上で指をスライドさせると画面上のポインタが移動します。

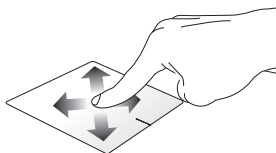
水平方向へのスライド



垂直方向へのスライド



斜め方向へのスライド



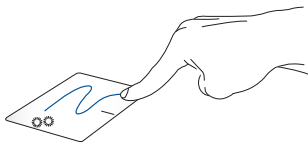
1本の指で操作

タップ／ダブルタップ



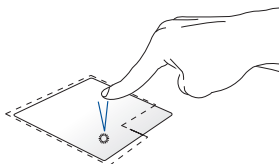
- スタート画面などに配置されているアプリなどをタップし起動します。また、デスクトップ上に配置されているアプリなどをタップして選択します。
- デスクトップ上に配置されているアプリなどをダブルタップし起動します。

ドラッグ&ドロップ

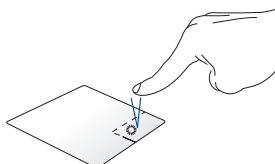


項目をダブルタップした後、タッチパッドからその指を離さずにスライドさせます。項目を新しい場所にドロップするには、タッチパッドから指を離します。

左クリック



右クリック

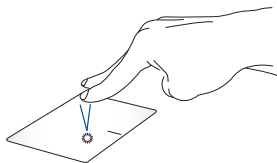


- スタート画面などに配置されているアプリなどをクリックすると起動します。また、デスクトップ上に配置されているアプリなどをクリックして選択します。
- このボタンをクリックすると、右クリックメニューが表示されます。
- デスクトップ上に配置されているアプリなどをダブルクリックすると起動します。

注意: 点線で囲まれた範囲は、タッチパッド上におけるマウスの左ボタンと右ボタンの位置を表しています。

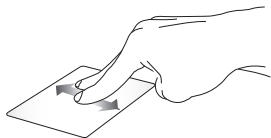
2本の指で操作

タップ



タッチパッドを2本の指でタップすると、マウスの右クリックと同じ操作を行うことができます。

2本指スクロール(上/下)



2本の指をスライドさせて、上下にスクロールします。

2本指スクロール(左/右)



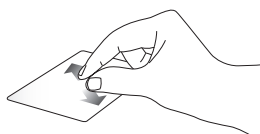
2本の指をスライドさせて、左右にスクロールします。

ズームアウト



2本の指先の間隔を狭めることでズームアウトが可能です。

ズームイン



2本の指先の間隔を広げることでズームインが可能です。

ドラッグ&ドロップ



項目を選択して、左ボタンを長押しします。もう一方の指で、タッチパッド上をスライドさせて項目をドラッグし、ボタンから指を離すと項目がドロップされます。

3本の指で操作

タップ



タッチパッド上で3本指でタップすると、Windowsで設定されている機能が起動します。

左スワイプ/右スワイプ

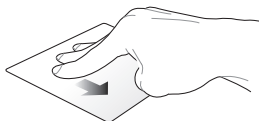


複数のアプリを開いている場合は、3本指を左右にスワイプすると、これらのアプリが切り替わります。

スワイプアップ



スワイプダウン



上にスワイプすると、現在開いているすべてのアプリの概要が表示されます。
下にスワイプすると、デスクトップが表示されます。

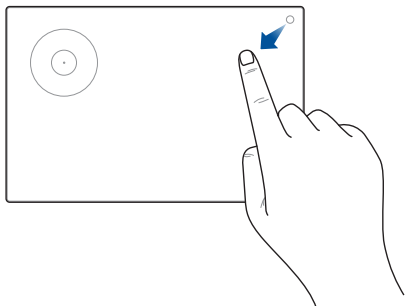
4本の指で操作

タップ



タッチパッド上で4本指でタップすると、Windowsで設定されている機能が起動します。

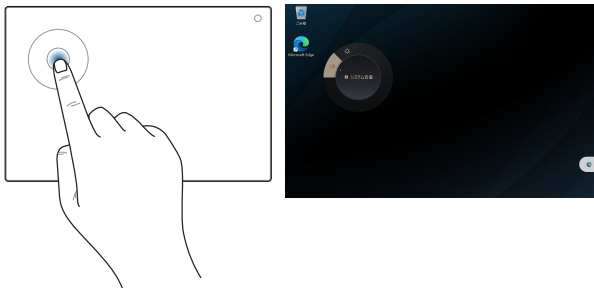
DialPadの使用



DialPadの起動



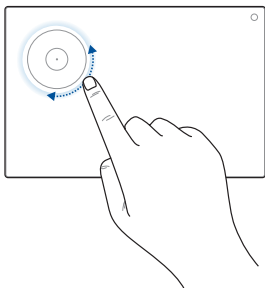
○を長押しし、上の図で表示されている方向に指をスライドさせて、DialPadを起動します。



ASUS Dial UIの起動



DialPadのダイヤルをタップ/クリックして、DialPad UIオンスクリーンを起動します。ダイヤルをもう一度タップ/クリックして、機能の選択か、機能の利用を切り替えます。

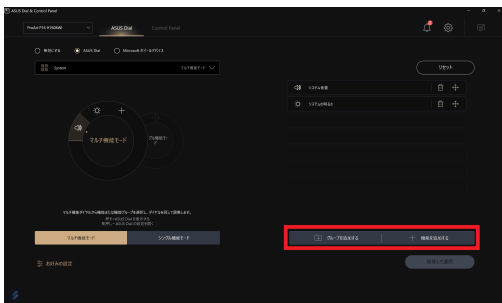
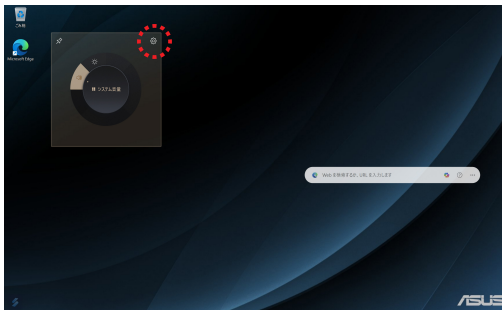


ダイヤルの使用

- 1. DialPadのダイヤルを回して、機能を選択します。
- 2. DialPadのダイヤルを回して、選択した機能を調整します。

ASUS Dial UIの操作

- 1. カーソルをASUS Dial UIオンスクリーンに移動させ、点線で囲まれた領域をタップアンドホールドして、ASUS Dial UIを任意の場所へ移動頂けます。




ASUS Dial & Control Panelの操作方法


1. カーソルをASUS Dial UIオンスクリーンに移動させ、DialPadの任意の場所をタップアンドホールddして、ポップアップアイコンを表示させます。⚙️をタップして、ASUS Dial & Control Panelのコントロール設定ページを起動します。
2. 設定ページで、**グループを追加する**または**機能を追加する**を選択して、DialPadの機能をカスタマイズします。


キーボードを使用する

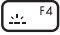
ホットキー

本機のキーボードのホットキーによって、以下のコマンドを起動することができます。

 F1 スピーカーのオン/オフを切り替える


 F2 スピーカーのボリュームを下げる

 F3 スピーカーのボリュームを上げる


 F4 バックライトキーボードの明るさを調整

 F5 ディスプレイの明るさを下げる

 F6 ディスプレイの明るさを上げる

 F7 表示モードを切り替える

注意: 外付けディスプレイが本機に接続されていることを確認してください。

 F8 絵文字キーボードを起動



マイクのオン/オフを切り替える



カメラのオン/オフを切り替える

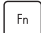




画面領域の切り取り機能を起動



ProArt Creator Hubを起動

ファンクションキー

 +  を押して、ファンクションキー (F1-F12) の機能を有効にしたり無効にすることができます。ファンクションキーが有効になっているとき、 をファンクションキーと組み合わせて押すことでホットキーにアクセスできます。

Windowsキー



スタートメニューを起動



または  +  ドロップダウンメニューを表示する

*モデルにより、搭載されているキーが異なります。



Windows Copilotを起動

注意: 特定の国や地域でご利用頂けません。詳細はaka.ms/WindowsAIFeaturesをご覧ください。

Chapter 3: Windowsを使用する

初めて起動するとき

初めて本機を起動すると、Windows OSの設定を行うために一連の案内画面が表示されます。

本機のはじめての使用開始:

1. 本機の電源ボタンを押します。セットアップ画面が表示されるまで、数分間お待ちください。
2. セットアップ画面で、お住まいの地域と、本機で使用する言語を選択してください。
3. 使用許諾契約書をよくお読みください。**承諾**を選択します。
4. 画面の指示に従って、以下などの表示される基本項目を設定します。
 - ネットワーク接続
 - 設定
 - お客様のアカウント
5. 基本項目を設定した後、Windowsによってアプリ設定が反映されます。セットアップ中は、本機の電源が入っていることを確認してください。
6. セットアップが完了すると、デスクトップが表示されます。

注意:

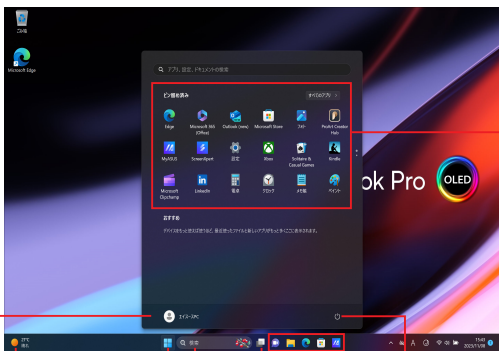
- 本マニュアルに記載の図や画面は参考用です。
 - ご使用の国や地域、環境、モデルなどにより、手順に差異がある場合があります。その場合は、画面の指示に従って設定を進めてください。
-

スタートメニュー

スタートメニューは、本機のプログラム、Windowsアプリ、フォルダ、設定へアクセスするためのメイン画面です。

アカウント設定の変更、ロック、またはアカウントからのサインアウト

スタートメニューからアプリを起動



ウィジェットを起動

スタートメニューを起動

検索機能を起動

タスクビューを起動

本機をシャットダウン、再起動、スリープ状態にする


タスクバーからアプリを起動

スタートメニューを使って行うことができる一般的な操作は以下のとおりです。


- ・ プログラムやWindowsアプリの起動
- ・ よく使うプログラムやWindowsアプリを開く
- ・ 本機の設定変更
- ・ Windows OSに関するヘルプの表示
- ・ 本機の電源を切る
- ・ Windowsからのログオフ、または別のユーザーアカウントへの切り替え

スタートメニューの起動



デスクトップのスタートアイコン  をタップします。



デスクトップのスタートアイコン  にマウスポインターを合わせてクリックします。



キーボードのWindowsロゴキー  を押します。

スタートメニューからプログラムを開く

スタートメニューは一般的に、本機にインストールされたプログラムを開くためによく使用します。

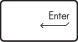


プログラムをタップして起動します。



プログラムの上にマウスポインターを置いてクリックすると、プログラムが起動します。



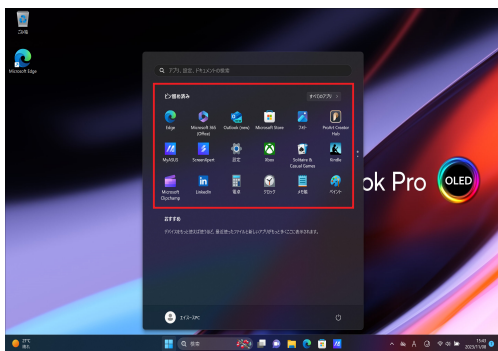
プログラムを参照するには、矢印キーやTabキーを使用します。  を押して起動します。

注意: すべてのアプリを選択すると、本機上のすべてのプログラムなどの一覧がアルファベット順に表示されます。

Windowsアプリ

これらのアプリはスタートメニューにピン留めされ、アクセスしやすいようにタイル形式で表示されています。

注意: 特定のWindows アプリはその機能を十分活用するため、Microsoftアカウントでのサインインが必要になる場合があります。



Windowsアプリの使用

スタートメニューからWindowsアプリを起動

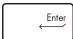


アプリをタップして起動します。



アプリの上にマウスポインターを置いてクリックすると、アプリが起動します。



アプリを参照するには、矢印キーやTabキーを使用します。  を押して、アプリを起動します。

Windowsアプリのカスタマイズ

以下の手順で、スタートメニューからタスクバーにアプリを移動したり、ピン留めの解除やピン留めを行うことができます。

アプリの移動



アプリを長押しし、ドラッグ&ドロップで新しい場所に移動します。



アプリの上にマウスポインターを合わせ、アプリを新しい場所にドラッグ&ドロップします。

アプリのピン留め解除






アプリを長押しし、**スタートからピン留めを外す**をタップします。



アプリの上にマウスポインターを動かして右クリックし、**スタートからピン留めを外す**をクリックします。



方向キーを使用してアプリに移動します。

 または  +  (特定モデルのみ) を押し、**スタートからピン留めを外す**を選択します。

タスクバーへのアプリのピン留め




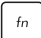

アプリを長押しして、**タスクバーにピン留めする**をタップします。



アプリの上にマウスポインターを動かして右クリックし、**タスクバーにピン留めする**をクリックします。



方向キーを使用してアプリに移動します。

 または  +  (特定モデルのみ) を押し、**タスクバーにピン留めする**を選択します。

スタートメニューへのアプリのピン留め


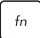



すべてのアプリから、スタートメニューに追加したいアプリを長押しし、**スタートにピン留めする**をタップします。



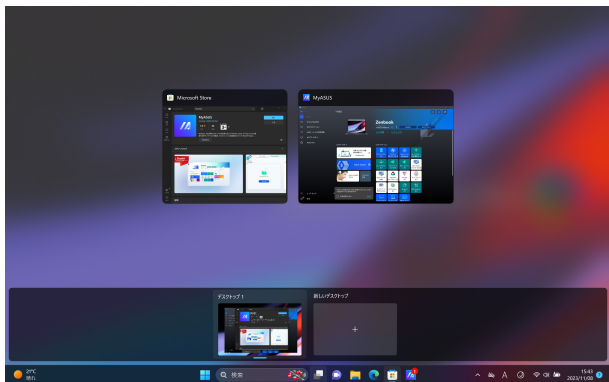
すべてのアプリから、スタートメニューに追加したいアプリの上にマウスポインターを動かして右クリックし、**スタートにピン留めする**をクリックします。



すべてのアプリから、スタートメニューに追加したいアプリの上で  または  +  (特定モデルのみ) を押し、**スタートにピン留めする**を選択します。


タスクビュー

タスクビュー機能を使うと、開いているアプリやプログラムを素早く切り替えることができます。タスクビューを使ってデスクトップを切り替えることもできます。




タスクビューの起動



タスクバーの  アイコンをタップします。



タスクバーの  アイコンにマウスポインターを合わせてクリックします。



キーボードの  +  を押します。


ウィジェット

ウィジェットを起動すると、重要な情報に素早くアクセスすることができます。




ウィジェットの起動



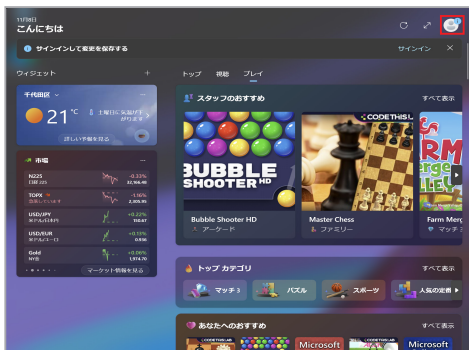
タスクバーの  左に表示のアイコン(設定などにより異なる場合があります)をタップします。



タスクバーの  左に表示のアイコン(設定などにより異なる場合があります)にマウスポインターを合わせてクリックします。



キーボードの  +  を押します。



ウィジェットのカスタマイズ



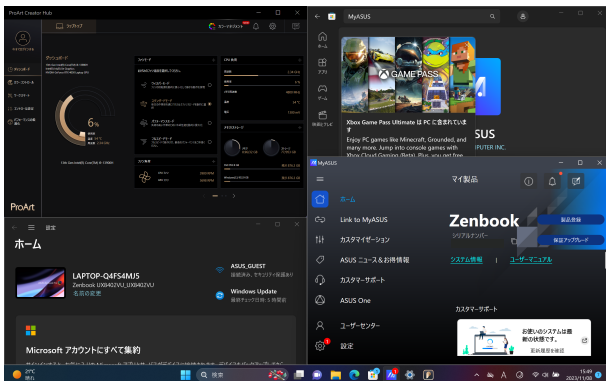
右上に表示されている設定をクリック/タップし、ウィジェットに表示されるコンテンツを変更することができます。

または



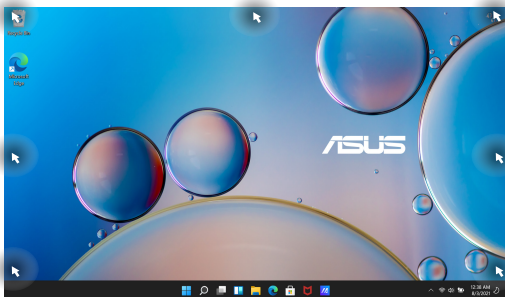
スナップ機能

スナップ機能ではアプリが横に並べて表示され、作業やアプリ間を切り替えることができます。



スナップホットスポット

アプリをホットスポットにドラッグ&ドロップすることで、アプリをスナップ表示することができます。



スナップの使い方




または



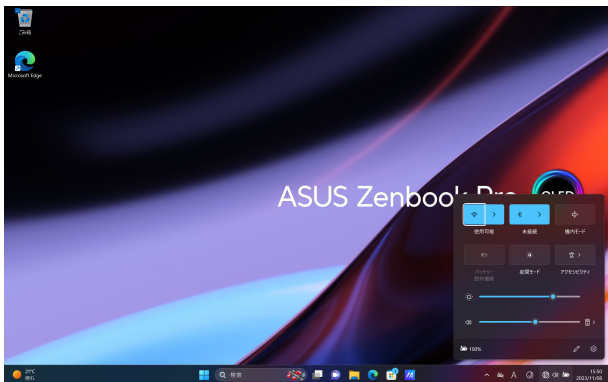
1. スナップしたいアプリを起動します。
2. アプリのタイトルバーをドラッグし、画面の端にアプリをドロップすると、スナップが完了します。
3. 別のアプリを起動し、上記の手順を繰り返してそのアプリをスナップさせます。



1. スナップしたいアプリを起動します。
2.  キーを長押しし、方向キーでアプリをスナップします。
3. 別のアプリを起動し、上記の手順を繰り返してそのアプリをスナップさせます。

アクションセンター

アクションセンターでは、アプリからの通知が一括表示されます。また、下部には大変便利なクイックアクションセクションがあります。



クイックアクションの起動



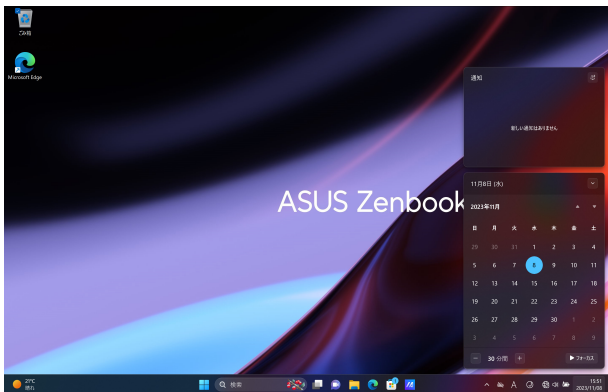
タスクバーのステータスアイコンをタップします。



タスクバーのステータスアイコンにマウスポインターを合わせてクリックします。



キーボードの  +  を押します。



通知機能の起動



タスクバーの日付と時刻をタップします。



タスクバーの日付と時刻の上にマウスポインターを合わせてクリックします。



キーボードの  +  を押します。

MyASUS 内の Splendid

液晶材料やバックライトの個体差や、製造工程で生じる僅かな差などが原因で、同じ型のディスプレイであっても、どうしても色表現などで違いが生じる可能性があります。しかし、ASUSでは、工場出荷時の厳格な検査(ガンマ補正、色温度補正など)と、ASUS独自の MyASUS 内の「ASUS Splendid」によるチューニングとの組み合わせにより、すべてのディスプレイで正確な色を同一に表現することができ、見る楽しさを満たすためにより鮮やかな色合いの画像とよりバランスのいいコントラスト、明るさ、肌のトーン、彩度を提供します。

- **通常:**ガンマ補正と色温度補正により、より現実に忠実な画像を実現します。有機ELディスプレイ搭載のモデルでは、こちらのモードで、TÜVのブルーライト低減の機能認証を取得していません。
- **ビビッド:**このモードでは、彩度を調整し、より鮮やかで鮮明な画像を実現します。
- **手動:**このモードでは、色温度の値を-50から+50の範囲で調整可能です。
- **ブルーライト軽減:**このモードでは、ブルーライトを最大30%軽減します。(お使いのモデルにより軽減されるブルーライトは異なります)。

レベル1~5:レベルが高いほど、ブルーライトを軽減します。液晶ディスプレイ搭載のモデルではレベル5は最適化された設定です。また、TÜVのブルーライト低減の機能認証を取得していません

フリッカーフリー技術は、ディスプレイのフリッカーの主な原因を排除し、目の疲れを防止します。

注意: Windowsの設定 → システム → ディスプレイ からHDRを有効にすることで、有機ELディスプレイでの表示を向上させることができます(特定モデルのみ)。これはTÜVフリッカーフリー認証にも準拠しています。

目の疲れを軽減するため、以下を推奨させていただきます。

- 1時間以上などディスプレイを利用した長時間の作業を行う場合は、時々ディスプレイから目を離し、少なくとも5分程度の休憩をとって頂く事をお勧めします。(長時間休憩より、短い頻繁な休憩が効果的と言われています)
- 目の乾燥や疲れ、収縮を最小限に抑える為、遠くにある物を見て目の筋肉を緩めるようにして頂く事をお勧めします。
- 次の運動を繰り返して、目の疲れを軽減して頂く事をお勧めします。
 - (1) 上と下を繰り返し見ます
 - (2) 目をゆっくりと回します
 - (3) 目を斜めに動かします

目の疲れが続く場合は、医師にご相談頂く事をお勧めします。

強いエネルギーを持つブルーライトは刺激が強く目の疲れや黄斑変性症などの疾患を引き起こす恐れがあります。ブルーライトフィルターでは最大 30% のブルーライトを軽減しそれらのリスクを軽減します。

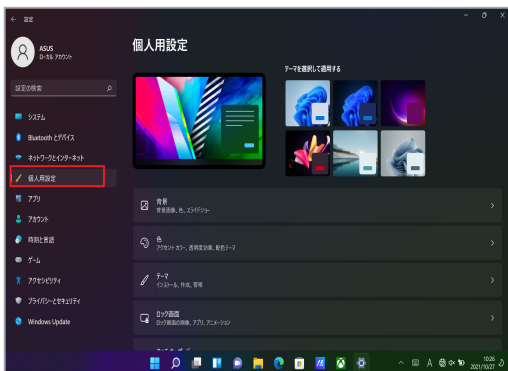
有機ELディスプレイの設定 (特定モデルのみ搭載)

以下の設定は、視覚体験を最適化し、バッテリー寿命を最大限に延ばし、OLEDディスプレイの寿命を延ばすために推奨されます (特定モデルのみ)。

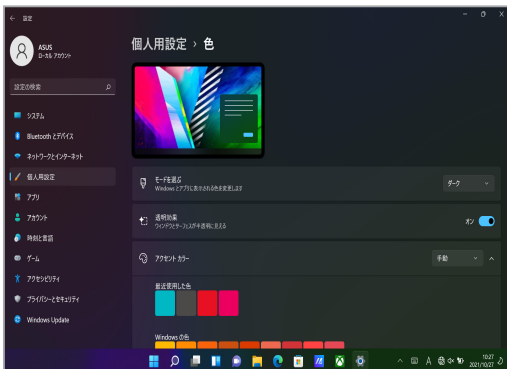
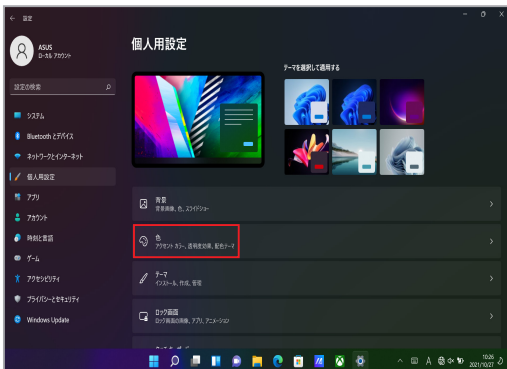
ダークモードの設定

ダークモードは通常、初期設定で有効になっています。設定を確認または調整するには：

1. スタートメニューを起動します。
2. **設定**をクリックし、**個人用設定**を選択します。



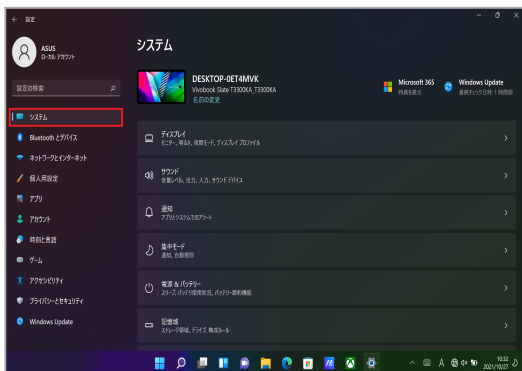
3. 色を選択いただき、モードを選ぶから設定を確認または調整いただけます。※モデルやバージョンにより表示や設定方法が異なる場合があります。



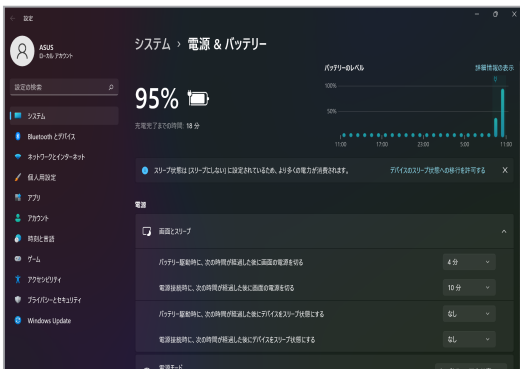
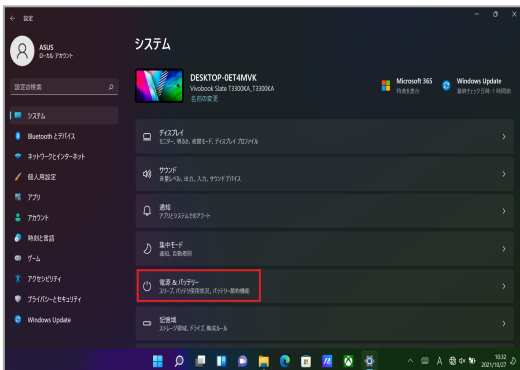
使用していない状態が続く場合にディスプレイをオフにする

使用していない状態が続く場合に自動的にオフになるようにディスプレイを設定します。設定を確認または変更するには：

1. スタートメニューを起動します。
2. **設定**をクリックし、**システム**を選択します。



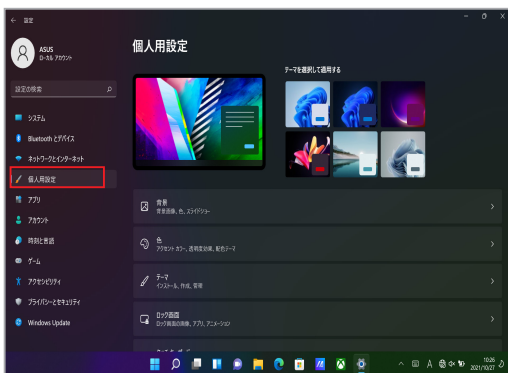
3. **電源 & バッテリー**を選択いただき、表示される設定から確認または調整いただけます。※モデルやバージョンにより表示や設定方法が異なる場合があります。



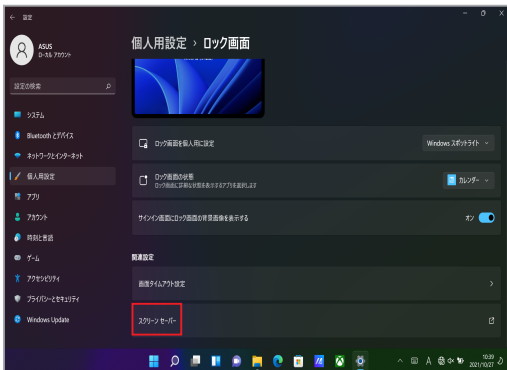
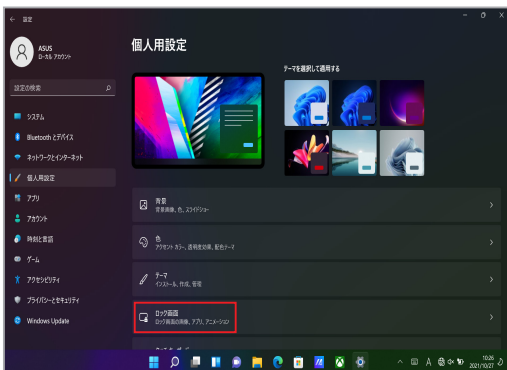
ディスプレイの明るさやスクリーンセーバーの設定

有機ELディスプレイを長くお使い頂くためにも、動きのある暗い背景画像のスクリーンセーバーや、画面の輝度を最大にせず、できる限り低く設定してお使い頂く事をお勧めします。設定を確認または調整するには：

1. スタートメニューを起動します。
2. **設定**をクリックし、**個人用設定**を選択します。



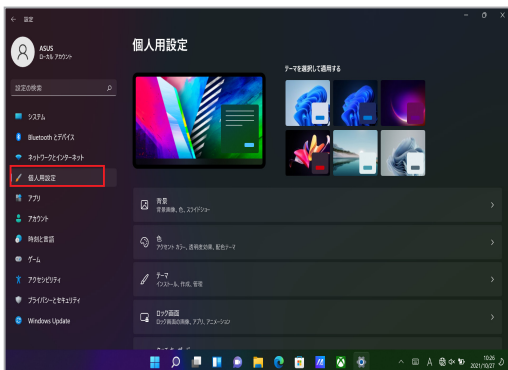
3. **ロック画面**を選択し、**スクリーンセーバー**を選択いただき、表示される設定から確認または調整いただけます。※モデルやバージョンにより表示や設定方法が異なる場合があります。
※画面の明るさはファンクションキーやアクションセンターから設定可能な場合があります。



タスクバーを自動的に隠す

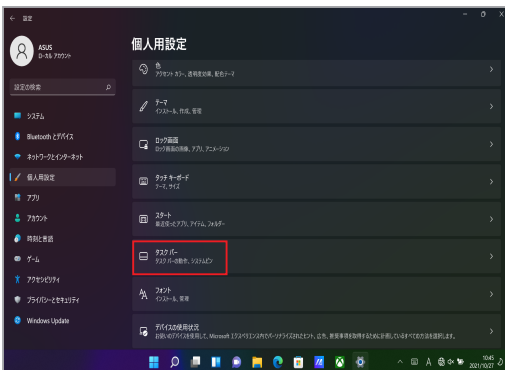
有機ELディスプレイにタスクバーが長時間表示されないようにするために、タスクバーを自動的に隠す設定を実施頂く事をお勧めします。
設定を変更するには：

1. スタートメニューを起動します。
2. **設定**をクリックし、**個人用設定**を選択します。



3. **タスクバー**を選択し、**タスクバーを自動的に隠す**から確認または調整いただけます。

※モデルやバージョンにより表示や設定方法が異なる場合があります。



Microsoft Officeのダークモード設定

1. Microsoft Officeアプリを起動し、**ファイル** → **アカウント**をクリックします。
2. **Officeテーマ**で**濃い灰色**を選択します。テーマはすべてのMicrosoftアプリに適用されます。
※モデルやバージョンにより表示や設定方法が異なる場合があります。
※Microsoft Officeアプリは特定モデルのみ搭載されています。

その他のキーボードショートカット

キーボードからアプリの起動やWindowsの操作を行う際には、以下のショートカットを利用することもできます。



スタートメニューを起動



アクションセンターを起動



デスクトップを起動



ファイルエクスプローラーを起動



設定を起動



キャスト機能を起動



ロック画面を有効にする



すべてのウィンドウを最小化



検索機能を起動



映す機能を起動



実行ウィンドウを起動



アクセシビリティを起動



スタートボタンのコンテキストメニューを起動

ワイヤレスネットワークへの接続

Wi-Fi

本機のWi-Fi接続を利用して、メールやインターネットの閲覧、SNSを介したやり取りなどが可能になります。

重要: 機内モードでは、この機能が無効になります。機内モードがオフになっていることを確認してから、本機のWi-Fi接続を有効にしてください。

Wi-Fi接続

以下の手順で、本機をWi-Fiネットワークに接続します。



または



1. タスクバーから**アクションセンター**を起動します。
2. **Wi-Fi**アイコンをクリック/タップして、Wi-Fiを有効にします。
3. 利用可能なWi-Fi接続の一覧から、アクセスポイントを選択します。
4. **接続**を選択すると、ネットワーク接続が開始されます。

注意:

- Wi-Fi 接続を開始するときに、セキュリティキーの入力が求められる場合があります。
 - 特定モデルでは、5.2/5.3/6GHz帯などをサポートする無線LANモジュールを搭載しておりますが、電波法により5.2/5.3/6GHz帯は屋内使用に限ります（5.2GHz帯高出力データ通信システムの基地局又は陸上移動中継局と通信する場合など法令により許可された場合を除く）。
-

Bluetooth

Bluetoothにより、他のBluetooth対応機器とのワイヤレスデータ通信が可能になります。

重要: 機内モードでは、この機能が無効になります。機内モードがオフになっていることを確認してから、本機のBluetooth接続を有効にしてください。

他のBluetooth対応機器とのペアリング

データ転送を行うためには、本機と他のBluetooth対応機器をペアリングする必要があります。以下の手順で、デバイスを接続します。



または



1. スタートメニューから**設定**を起動します。
2. **Bluetoothとデバイス** → **デバイスの追加**を選択し、Bluetooth対応機器を検索します。
3. 一覧からデバイスを選択し、画面の指示に従いペアリングを行います。

注意: 一部のBluetooth対応機器では、本機のパスワードを入力するよう求められる場合があります。

機内モード

機内モードでは無線通信が無効となり、機内でも安心して本機を使用することができるようになります。

注意：本機を機内で使用する際には、使用可能な関連機内サービスや遵守すべき制限事項を航空会社にお問い合わせください。

機内モードのオン/オフ



または



1. タスクバーから**アクションセンター**を起動します。
2. **機内モード**のアイコンをクリック/タップして、機内モードを有効または無効にします。


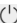


本機の電源を切る

以下のいずれかの手順で、本機の電源を切ることができます。



または



- スタートメニューを起動し、 → **シャットダウン**を選択すると、通常のシャットダウンが行われます。
- ログイン画面から、 → **シャットダウン**を選択します。
-  +  を押し、Windowsのシャットダウンが行われます。ドロップダウンリストから**シャットダウン**を選択し、**OK**を選択します。
- 本機が反応しない場合は、本機の電源が切れるまで、電源ボタンを10秒(モデルによっては4秒)以上長押ししてください。


本機をスリープ状態にする


本機をスリープモードにする:

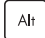



または



- スタートメニューを起動し、 → **スリープ** を選択すると、本機がスリープ状態になります。

- ログイン画面から、 → **スリープ** を選択します。

 +  を押すと、Windowsのシャットダウンが行われます。ドロップダウンリストから**スリープ**を選択し、**OK**を選択します。

注意: 設定によっては電源ボタンを1度押してもスリープに移行することができます。

Chapter 4:

Power-On Self-Test (POST)

Power-On Self-Test (POST)

POST (Power-On Self-Test) とは、本機の電源を入れたときや再起動したときに実行される、ソフトウェアが制御する一連の診断テストをさします。POSTを制御するソフトウェアは、本機のアーキテクチャの一部として永続的にインストールされています。

POSTを使用したBIOSへのアクセスとトラブルシューティング

POST中は、本機のファンクションキーを使ってBIOSの設定にアクセスしたり、トラブルシューティングのオプションを実行することができます。詳細は以下の情報を参照してください。

BIOS

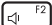
BIOS (Basic Input and Output System) には、本機のシステム起動時に必要なシステムハードウェアの設定が保存されています。

BIOSのデフォルト設定は通常の使用環境で、最適なパフォーマンスを実現できるように設定されています。以下の状況以外では、デフォルト設定のままを使用することをお勧めします。

- システム起動時に画面にエラーメッセージが表示され、BIOS セットアップの実行を求められた場合。
- BIOS設定を必要とするコンポーネントをシステムに取り付けた場合。

警告: 不適切な設定を行うと、システムが起動しない、または不安定になるといった症状が出る場合があります。設定を変更する際は、専門知識を持った技術者のアドバイスを受けることを強くお勧めします。

BIOSへのアクセス

本機を再起動し、POST中に  を押します。

システムの回復

本機の回復オプションを使用すると、システムを元の状態に戻したり、設定を更新してパフォーマンスを向上させたりすることができます。

重要:

- 本機の回復オプションを実行する前に、すべてのデータファイルをバックアップしてください。
 - ネットワーク設定、ユーザー名、パスワードなど、重要な設定をメモしておくと、データの消失を防ぐことができます。
 - システムをリセットする前に、本機が電源に接続されていることを確認してください。
-

Windowsで可能な回復オプション:

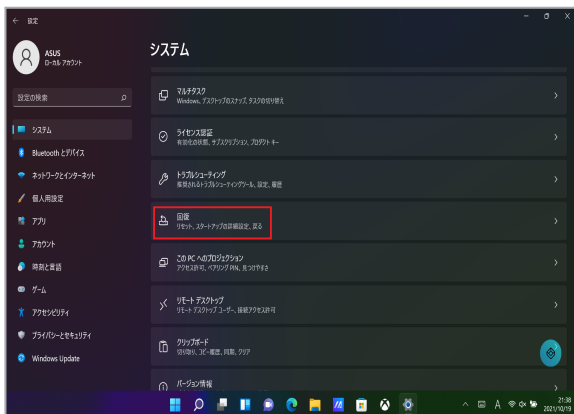
- **個人用ファイルを保持する** - このオプションでは、個人用ファイル (写真、音楽、動画、ドキュメント) に影響を与えずに本機をリフレッシュすることができます。
このオプションを使用すると、本機を初期設定に戻したり、インストールされている他のアプリを削除したりすることができます。
- **すべて削除する** - このオプションは、本機を出荷時の設定にリセットします。このオプションを実行する前には、必要なデータをバックアップしてください。

- **PCの起動をカスタマイズする** - このオプションを使用すると、本機で以下のような他の高度な回復オプションを実行することができます。
 - USBドライブ、ネットワーク接続などを利用して本機を起動。
 - **トラブルシューティング**を使用して、次のうちの任意の回復オプションを利用することができます: スタートアップ修復、更新プログラムのアンインストール、スタートアップ設定、UEFIファームウェアの設定、コマンドプロンプト、システムの復元、イメージでシステムを回復。

回復オプションの実行

本機で利用可能な回復オプションに移動して使用する場合は、以下の手順を参照してください。

1. **Windowsの設定**を起動し、**システム** → **回復**を起動します。



2. 実行したい回復オプションを選択します。





Chapter 5: FAQとヒント

安全に使用するためのヒント

大切なデータを守り、安全に快適にご使用いただくためのヒントを記載しました。本製品の使用方法に関する記載と併せてお読みください。

- **Windows Update:**
定期的にWindows Update を実行し、Windowsを最新の状態でご使用ください。
- **MyASUSアプリ搭載モデルでは、MyASUSを最新の状態にしてください、また、MyASUSを利用して、ASUS独自のアプリやドライバ、ユーティリティを最新の状態にしてください。**
- **アンチウイルスソフト:**
ウイルスからパソコンや大切なデータを守るため、ウイルス対策のソフトを利用しましょう。
- **強制終了・停電:**
突然の電源断などによる機器の停止は問題を引き起こす可能性があります。使用中はバッテリーをできる限り装着し、機器の停止時も正しいシャットダウンをしましょう。
- **バックアップ:**
本機が起動しないなど故障した際、大切なデータを取り出せなくなる可能性があります。定期的に外付けの記憶装置などへバックアップをお取りください。
- **ノートPCを長期間使用しない場合は、バッテリーの充電はバッテリー容量の50%程度にし、端末の電源をオフにしてACアダプターとの接続もしないままにしてください。**
- **常時、ACアダプター経由でノートPCへ給電している場合は、MyASUSにバッテリーの劣化を軽減するための機能が搭載されている場合がありますので、そちらが搭載されている場合は、そちらを利用頂くことを推奨します。**

- 本機のリセット:
リセットを行う際は周辺機器を周辺機器をすべて取り外し、次の項目がすべて揃っていることをご確認ください。
 - Officeアプリなどプロダクトキーが必要な場合は、そちらのプロダクトキー
 - バックアップデータ
 - ログインIDとパスワード
 - インターネット接続に必要な情報
不明点がある場合は、ネットワーク管理者もしくはプロバイダーにお問い合わせください。
- トラブルシューティングを行う場合、FAQ(よくある質問)を参照する場合は、ASUS公式のサポートサイト (<https://www.asus.com/jp/support>) へアクセスしてください。

ハードウェアに関するFAQ

1. 液晶ディスプレイに黒い点や、常時点灯(赤、青、緑)している点がある常時点灯(赤、青、緑)している点がある

製品の品質には万全を期していますが、液晶ディスプレイにはごくわずかですが不完全な表示(ドット抜け)が発生する場合があります。これらは製品の品質を損なうものではありませんが、ASUSの提供する保証サービスが適用される場合がございます。詳しくは、製品に同梱の保証書もしくはASUSコールセンターまでご連絡ください。

2. 液晶ディスプレイの色や明るさにむらがある

液晶ディスプレイの構造上、見る角度や環境により、明るさや色にむらが見える場合があります。また、液晶ディスプレイの明るさや色合いはモデルによって異なる場合があります。FunctionキーまたはOSのディスプレイ設定により画面の調整が可能です。

3. バッテリー駆動時間を長くする方法

以下の方法を推奨します。

- Functionキーで液晶ディスプレイの表示を暗くします。
- Wi-Fi 機能を使用しないときは「**機内モード**」をオンにします。
- マウスやUSB機器など、使わない周辺機器は取り外します。
- 大きな負荷がかかるアプリの使用を避けます。

4. バッテリー状態表示ランプが点灯しない


- ACアダプターまたは充電されたバッテリーパック(特定モデルのみ)が正しく取り付けられているか確認してください。
- ACアダプターとバッテリーパック(取り外し可能なモデルのみ)を取り外し、1分以上待ってから再度入れて起動してください。
- それでも点灯しない場合は、コールセンターへご連絡ください。

5. タッチパッドが使用できない

マウスが接続されている場合は、マウス接続時にタッチパッドが無効になる機能が有効になっていないか確認し、もし、有効になっている場合は、マウスを取り外すか、こちらの機能を無効にしてください。

6. スピーカーから音が出ない

以下の方法を推奨します。

-  を押し、音量の調節などお試しください。
- ご使用のアプリなどで、ミュート設定になっていないかご確認ください。
- ヘッドホン出力用のジャックに何か接続されていないかご確認ください。接続されている場合は、そちらを取り外してください。

7. **消耗品の購入、ACアダプターをなくした際などの対応方法**
コールセンターへご連絡、もしくはASUS Shopをご確認ください。

ASUS Shop; <http://shop.asus.co.jp/>

※URLは予告無く変更する可能性があります。

ソフトウェアに関するFAQ

1. 電源インジケーターは点灯しているが、本機が正常に起動しない以下の方法を推奨します。

- 電源ボタンを10秒 (モデルによっては4秒) 以上押し、電源を切り、ACアダプターとバッテリーパック (特定モデルのみ) が正しく取り付けられているか確認のうえ、再度、電源を入れてください。
- それでも点灯しない場合は、コールセンターへご連絡ください。

2. 「Remove disks or other media. Press any key to restart」が表示される

以下の方法を推奨します。

- USBデバイスが接続されている場合は取り外してください。
- 光学ドライブ搭載のモデルでは、CDなどが挿入されている場合はそちらを取り外します。
- それでも起動しない場合は、記憶装置に何らかの問題が発生している可能性があります。コールセンターへご連絡ください。

3. 起動や動作が遅い

お買い上げ後にインストールしたアプリなどがありましたら、そちらの常駐の解除をお試しく下さい。

4. 本機が起動しない/OSが起動しない

以下の方法を推奨します。

- 接続しているUSBデバイスなどをすべて取り外して、電源を入れてください。
- 機器本体の温度が上昇している場合は、過熱を防止するための機能が自動的に働いてる可能性がありますので、しばらく待ってから再度、電源を入れてください。
- それでも点灯しない場合は、コールセンターへご連絡ください。

5. スリープ状態/休止状態から復帰しない

- 特定モデルでは、スリープ状態からの復帰には電源ボタンを押す必要があります。電源ボタンを押してください。
- バッテリー残量が少なくなっている、もしくは、完全に放電している可能性があります。ACアダプターを接続し電源ボタンを押してください。
- 一旦、電源ボタンを10秒 (モデルによっては4秒) 以上押し、機器を強制終了後、電源ボタンを押し、起動してください。なお、保存していないデータは失われます。

他にも問題がありましたら、

<https://www.asus.com/jp/support/FAQ/1045091/> を参照してトラブルシューティングを行ってください。

付録

Legal information

USB-IF Trademark



The USB 5Gbps Port Logo is a trademark of the USB Implementers Forum, Inc.



The USB 10Gbps Port Logo is a trademark of the USB Implementers Forum, Inc.



The USB 20Gbps Port Logo is a trademark of the USB Implementers Forum, Inc.



The USB 40Gbps Port Logo is a trademark of the USB Implementers Forum, Inc.

Regulatory statements

Federal Communications Commission Interference Statement

This device complies with FCC Rules Part 15. Operation is subject to the following two conditions:

- This device may not cause harmful interference.
- This device must accept any interference received, including interference that may cause undesired operation.

This equipment has been tested and found to comply with the limits for a class B digital device, pursuant to Part 15 of the Federal Communications Commission (FCC) rules. These limits are designed to provide reasonable protection against harmful interference in a residential installation. This equipment generates, uses, and can radiate radio frequency energy and, if not installed and used in accordance with the instructions, may cause harmful interference to radio communications. However, there is no guarantee that interference will not occur in a particular installation. If this equipment does cause harmful interference to radio or television reception, which can be determined by turning the equipment off and on, the user is encouraged to try to correct the interference by one or more of the following measures:

- Reorient or relocate the receiving antenna.
- Increase the separation between the equipment and receiver.
- Connect the equipment into an outlet on a circuit different from that to which the receiver is connected.
- Consult the dealer or an experienced radio/TV technician for help.

WARNING! The use of a shielded-type power cord is required in order to meet FCC emission limits and to prevent interference to the nearby radio and television reception. It is essential that only the supplied power cord be used. Use only shielded cables to connect I/O devices to this equipment. You are cautioned that changes or modifications not expressly approved by the party responsible for compliance could void your authority to operate the equipment.

(Reprinted from the Code of Federal Regulations #47, part 15.193, 1993. Washington DC: Office of the Federal Register, National Archives and Records Administration, U.S. Government Printing Office.)

FCC RF Exposure Information

This device meets the government's requirements for exposure to radio waves. This device is designed and manufactured not to exceed the emission limits for exposure to radio frequency (RF) energy set by the Federal Communications Commission of the U.S. Government. The exposure standard employs a unit of measurement known as the Specific Absorption Rate, or SAR. The SAR limit set by the FCC is 1.6 W/kg. Tests for SAR are conducted using standard operating positions accepted by the FCC with the EUT transmitting at the specified power level in different channels. The FCC has granted an Equipment Authorization for this device with all reported SAR levels evaluated as in compliance with the FCC RF exposure guidelines. SAR information on this device is on file with the FCC and can be found under the Display Grant section of <https://www.fcc.gov/oet/ea/fccid>.

UL Safety Notices

Required for UL 1459 covering telecommunications (telephone) equipment intended to be electrically connected to a telecommunication network that has an operating voltage to ground that does not exceed 200V peak, 300V peak-to-peak, and 105V rms, and installed or used in accordance with the National Electrical Code (NFPA 70).

When using the Notebook PC modem, basic safety precautions should always be followed to reduce the risk of fire, electric shock, and injury to persons, including the following:

- DO NOT use the Notebook PC near water, for example, near a bath tub, wash bowl, kitchen sink or laundry tub, in a wet basement or near a swimming pool.
- DO NOT use the Notebook PC during an electrical storm. There may be a remote risk of electric shock from lightning.
- DO NOT use the Notebook PC in the vicinity of a gas leak.

Required for UL 1642 covering primary (non-rechargeable) and secondary (rechargeable) lithium batteries for use as power sources in products. These batteries contain metallic lithium, or a lithium alloy, or a lithium ion, and may consist of a single electrochemical cell or two or more cells connected in series, parallel, or both, that convert chemical energy into electrical energy by an irreversible or reversible chemical reaction.

- DO NOT dispose the Notebook PC battery pack in a fire, as they may explode. Check with local codes for possible special disposal instructions to reduce the risk of injury to persons due to fire or explosion.
- DO NOT use power adapters or batteries from other devices to reduce the risk of injury to persons due to fire or explosion. Use only UL certified power adapters or batteries supplied by the manufacturer or authorized retailers.

Power Safety Requirement

Products with electrical current ratings up to 6A and weighing more than 3Kg must use approved power cords greater than or equal to: H05VV-F, 3G, 0.75mm² or H05VV-F, 2G, 0.75mm².

TV Notices

Note to CATV System Installer—Cable distribution system should be grounded (earthed) in accordance with ANSI/NFPA 70, the National Electrical Code (NEC), in particular Section 820.93, Grounding of Outer Conductive Shield of a Coaxial Cable – installation should include bonding the screen of the coaxial cable to the earth at the building entrance.

Macrovision Corporation Product Notice

This product incorporates copyright protection technology that is protected by method claims of certain U.S.A. patents and other intellectual property rights owned by Macrovision Corporation and other rights owners. Use of this copyright protection technology must be authorized by Macrovision Corporation, and is intended for home and other limited viewing uses only *unless otherwise authorized by Macrovision Corporation*. Reverse engineering or disassembly is prohibited.

聴覚障害を防ぐため

イヤホンやヘッドホンからの過度な音圧は、難聴などの聴覚障害の原因となる場合があります。ボリュームコントロールやイコライザーを基準値以外に設定した場合、イヤホンやヘッドホンの出力電圧が増加し音圧が高くなる場合があります。ご注意ください。



筐体のコーティングについて

重要: 感電などを防ぐため、本機は絶縁性のあるコーティング材を使用しています (入出力ポート搭載部分を除く)。

Nordic Lithium Cautions (for lithium-ion batteries)

CAUTION! Danger of explosion if battery is incorrectly replaced. Replace only with the same or equivalent type recommended by the manufacturer. Dispose of used batteries according to the manufacturer's instructions. (English)

ATTENZIONE! Rischio di esplosione della batteria se sostituita in modo errato. Sostituire la batteria con un'una di tipo uguale o equivalente consigliata dalla fabbrica. Non disperdere le batterie nell'ambiente. (Italian)

VORSICHT! Explosionsgefahr bei unsachgemäßen Austausch der Batterie. Ersatz nur durch denselben oder einem vom Hersteller empfohlenem ähnlichen Typ. Entsorgung gebrauchter Batterien nach Angaben des Herstellers. (German)

ADVARSEL!! Lithiumbatteri - Eksplosionsfare ved fejlagtig håndtering. Udskiftning må kun ske med batteri af samme fabrikat og type. Levér det brugte batteri tilbage til leverandøren. (Danish)

WARNING! Explosionsfara vid felaktigt batteribyte. Använd samma batterityp eller en ekvivalent typ som rekommenderas av apparattillverkaren. Kassera använt batteri enligt fabrikantens instruktion. (Swedish)

VAROITUS! Paristo voi räjähtää, jos se on virheellisesti asennettu. Vaihda paristo ainoastaan laitevalmistajan suositteluun tyypin. Hävitä käytetty paristo valmistajan ohjeiden mukaisesti. (Finnish)

ATTENTION! Danger d'explosion si la batterie n'est pas correctement remplacée. Remplacer uniquement avec une batterie de type semblable ou équivalent, recommandée par le fabricant. Jeter les batteries usagées conformément aux instructions du fabricant. (French)

ADVARSEL! Eksplosjonsfare ved feilaktig skifte av batteri. Benytt samme batteritype eller en tilsvarende type anbefalt av apparatfabrikanten. Brukte batterier kasseres i henhold til fabrikantens instruksjoner. (Norwegian)

標準品以外の使用は、危険の元になります。交換品を使用する場合、製造者に指定されるものを使って下さい。製造者の指示に従って処理して下さい。(Japanese)

ВНИМАНИЕ! При замене аккумулятора на аккумулятор иного типа возможно его возгорание. Утилизируйте аккумулятор в соответствии с инструкциями производителя. (Russian)

Declaration of Compliance for Product Environmental Regulation

ASUS follows the green design concept to design and manufacture our products, and makes sure that each stage of the product life cycle of ASUS product is in line with global environmental regulations. In addition, ASUS disclose the relevant information based on regulation requirements.

Please refer to <https://esg.asus.com/Compliance.htm> for information disclosure based on regulation requirements ASUS is complied with.

EU REACH and Article 33

Complying with the REACH (Registration, Evaluation, Authorization, and Restriction of Chemicals) regulatory framework, we publish the chemical substances in our products at ASUS REACH website at <https://esg.asus.com/Compliance.htm>.

EU RoHS

This product complies with the EU RoHS Directive. For more details, see <https://esg.asus.com/Compliance.htm>.

回収とリサイクルについて

使用済みのコンピューター、ノートPC等の電子機器には、環境に悪影響を与え、有害物質が含まれており、通常のゴミとして廃棄することはできません。リサイクルによって、使用済みの製品に使用されている金属部品、プラスチック部品、各コンポーネントは粉砕され新しい製品に再使用されます。また、その他のコンポーネントや部品、物質も正しく処分・処理されることで、有害物質の拡散の防止となり、環境を保護することに繋がります。

Japan JIS-C-0950 Material Declarations

Information on Japan RoHS (JIS-C-0950) chemical disclosures is available on <https://esg.asus.com/Compliance.htm>.

Ecodesign Directive

The European Union announced a framework for the setting of ecodesign requirements for energy-related products (2009/125/EC). Specific implementing measures are aimed at improving environmental performance of specific products or across multiple product types. ASUS provides product information at <https://esg.asus.com/Compliance.htm>.

ENERGY STAR® Qualified Product



ENERGY STAR® is a joint program of the U.S. Environmental Protection Agency and the U.S. Department of Energy helping us all save money and protect the environment through energy efficient products and practices.

All ASUS products with the ENERGY STAR® logo comply with the ENERGY STAR® standard, and the power management feature is enabled by default. The monitor is automatically set to sleep within 10 minutes of user inactivity; the computer is automatically set to sleep within 30 minutes of user inactivity. To wake your computer, click the mouse, press any key on the keyboard, or press the power button.

Please visit <https://www.energystar.gov> for detailed information on the ENERGY STAR® joint program, power management, and the benefits to the environment.

NOTE: ENERGY STAR® is NOT supported on FreeDOS and Linux-based products.

EPEAT Registered Products

The public disclosure of key environmental information for ASUS EPEAT (Electronic Product Environmental Assessment Tool) registered products is available at <https://esg.asus.com/en/Ecolabel.htm>. More information about EPEAT program and purchase guidance can be found at www.epeat.net.

BIOSテキストフォントのライセンス

Copyright © 2024 Androidオープンソースプロジェクト

Apacheライセンス、バージョン2.0 (以降、「ライセンス」) でライセンス供与されています。ライセンスを遵守せずに、こちらのファイルを使用することはできません。ライセンスのコピーは、以下のアドレスより入手できます。

<http://www.apache.org/licenses/LICENSE-2.0>

適用法によって要求されるか、または書面で同意されない限り、本ライセンスで頒布されるソフトウェアは、明示的または暗示的ないかなる種類の保証または条件もなしに、「現状のまま」頒布します。

本ライセンスで権限および制限を管理している特定の言語については、ライセンスを参照してください。

Simplified EU Declaration of Conformity

ASUSTek Computer Inc. hereby declares that this device is in compliance with the essential requirements and other relevant provisions of Directive 2014/53/EU. Full text of EU declaration of conformity is available at <https://www.asus.com/support/>.

The WiFi operating in the band 5150-5350 MHz shall be restricted to indoor use for countries listed in the table below:

AT	BE	BG	CZ	DK	EE	FR
DE	IS	IE	IT	EL	ES	CY
LV	LI	LT	LU	HU	MT	NL
NO	PL	PT	RO	SI	SK	TR
FI	SE	CH	HR	UK(NI)		



Wi-Fi 6Eに関する通知

重要: Wi-Fi 6Eは一部のモデルでのみサポートされています。Wi-Fi 6Eで利用される周波数帯は、国や地域によって規制および利用に対する承認が必要な場合がありますので、ご注意ください。

日本国内での無線周波数帯のご利用について

特定モデルでは、5.2/5.3/6GHz帯などをサポートする無線LANモジュールを搭載しておりますが、電波法により5.2/5.3/6GHz帯は屋内使用に限ります(5.2GHz帯高出力データ通信システムの基地局又は陸上移動中継局と通信する場合など法令により許可された場合を除く)。

